

RX3041

**Οδηγός Γρήγορης
Εγκατάστασης**

1 Εισαγωγή

Συγχαρητήρια για την αγορά του Δρομολογητή ASUS RX3041. Ο δρομολογητής αυτός είναι μια συσκευή υψηλής ποιότητας και αξιοπιστίας για δρομολόγηση στο Διαδίκτυο και επιτρέπει στους χρήστες να μοιράζονται τη σύνδεση στο διαδίκτυο μέσω Καλωδιακού ή DSL μόντεμ.

Εγκαταστήστε απλά το δρομολογητή, συνδέστε τον στο Καλωδιακό/DSL μόντεμ και πλοηγηθείτε στο Διαδίκτυο χωρίς κόπο. Ενεργώντας επίσης και ως μεταγωγέας 10/100Mbps 4-θυρών Ethernet, ο δρομολογητής, του οποίου όλες οι θύρες υποστηρίζουν MDI/MDIX, σας επιτρέπει να χρησιμοποιείτε καλώδιο CAT5 για ανοδική σύζευξη (uplink) σε άλλους δρομολογητές/μεταγωγείς. Ο δρομολογητής αυτός παρέχει μια συνολική λύση για τις μικρομεσαίες επιχειρήσεις (MME) και τα μικρά γραφεία και τους οικιακούς χρήστες (SOHO), παρέχοντάς σας σήμερα άμεση δικτυακή πρόσβαση και ευελιξία προσαρμογής στις επεκτάσεις και ταχύτητες του αύριο.

1.1 Δυνατότητες και πλεονεκτήματα

- ***Εύκολος οδηγός εγκατάστασης 3-βημάτων***

Όλοι οι χρήστες μπορούν να εγκαταστήσουν εύκολα το δρομολογητή για να μοιραστούν τη σύνδεση στο Ίντερνετ με τον οδηγό εγκατάστασης 3-βημάτων.

- ***Φιλικό στο χρήση γραφικό περιβάλλον διεπαφής Web***

Η φιλική στο χρήστη διεπαφή που έχει τη σφραγίδα της ASUS επιτρέπει στους χρήστες να εγκαταστήσουν εύκολα το δρομολογητή.

- ***Υποστήριξη διακομιστή DHCP***

Η δυνατότητα αυτή παρέχει κατ' απαίτηση μια δυναμική διεύθυνση IP σε Η/Υ και σε άλλες συσκευές. Ο δρομολογητής μπορεί να ενεργήσει ως διακομιστής DHCP για συσκευές στο δίκτυο LAN.

- ***Κεντρική υποστήριξη Multi DMZ***

Ένας Η/Υ στο δίκτυο LAN μπορεί να διαμορφωθεί ώστε να επιτρέπει απεριόριστη επικοινωνία με Διακομιστές ή ανεξάρτητους χρήστες στο Διαδίκτυο.

- ***Υποστήριξη PPTP και PPPoE***

Η σύνδεση στο Διαδίκτυο (θύρα WAN) υποστηρίζει PPPoE (PPP over Ethernet) και PPTP (Point-to-Point Tunnel Protocol), όπως και τον τύπο υπηρεσίας "Direct Connection (Άμεση Σύνδεση)".

1.2 Περιεχόμενα συσκευασίας

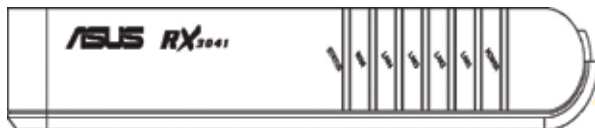
- Ένας Δρομολογητής RX3041
- Εξωτερικός μετασχηματιστής AC

- CD το οποίο περιλαμβάνει τα εγχειρίδια χρήσης σε όλες τις γλώσσες
- Εγχειρίδιο χρήσης

1.3 Γνωριμία με τη συσκευή σας

1.3.1 Πίνακας πρόσοψης

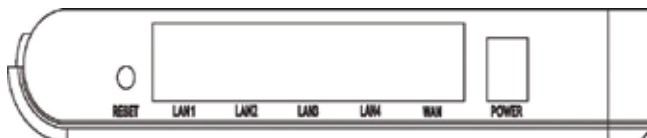
Ο πίνακας πρόσοψης περιέχει λυχνίες ένδειξης τύπου LED οι οποίες δείχνουν την κατάσταση της μονάδας.



Λυχνία LED	Χρώμα	Κατάσταση	Ένδειξη
POWER (ΤΡΟΦΟΔΟΣΙΑ)	Πράσινη	Ανάβει (ON) Σβηστή (OFF)	Το RX3041 είναι ενεργοποιημένο. Το RX3041 είναι απενεργοποιημένο.
LAN(1-4)	Πράσινη	Ανάβει (ON) ΑΝΑΒΟΣΒΥΝΕΙ	Υπάρχει ζεύξη. Υ π ά ρ χ ε ι ζ ε ύ ξ η κ α ι μεταδίδονται ή λαμβάνονται δεδομένα.
WAN	Πράσινη	Ανάβει (ON) ΑΝΑΒΟΣΒΥΝΕΙ	Υπάρχει ζεύξη. Υ π ά ρ χ ε ι ζ ε ύ ξ η κ α ι μεταδίδονται ή λαμβάνονται δεδομένα.
STATUS (ΚΑΤΑΣΤΑΣΗ)	Πράσινη	Ανάβει (ON) ΑΝΑΒΟΣΒΥΝΕΙ	Η συσκευή έχει 'παγώσει'. Η συσκευή είναι έτοιμη προς λειτουργία.

1.3.2 Πίνακας πίσω όψης

Ο πίνακας πίσω όψης περιλαμβάνει τις θύρες για τα δεδομένα της μονάδας και συνδέσεις τροφοδοσίας.



Ετικέτα	Ένδειξη
POWER (ΤΡΟΦΟΔΟΣΙΑ)	Βύσμα εισόδου τροφοδοσίας: σύνδεση στο μετασχηματιστή AC που παρέχεται.
WAN	Θύρα WAN: σύνδεση σε συσκευή WAN, όπως ADSL ή καλωδιακό μόντεμ.
LAN (1-4)	Θύρες LAN: σύνδεση στη θύρα Ethernet του Η/Υ σας, ή στη θύρα ανοδικής σύζευξης του hub/μεταγωγέα του δικτύου σας LAN, χρησιμοποιώντας το καλώδιο Ethernet.
RESET (ΕΠΑΝΑΦΟΡΑ)	Κουμπί επαναφοράς: <ol style="list-style-type: none">Επαναφορά των ρυθμίσεων διαμόρφωσης του συστήματος στις εργοστασιακές, εάν πιεστεί πάνω από 4 δευτερόλεπτα.Επανεκκίνηση της συσκευής εάν πιεστεί πάνω από 20 δευτερόλεπτα.

1.4 Απαιτήσεις συστήματος

- Ένας ή περισσότεροι ΗΥ (επιτραπέζιοι ή φορητοί) με διεπαφή Ethernet.
- Το πρωτόκολλο TCP/IP πρέπει να είναι εγκατεστημένο σε όλους τους Η/Υ.
- Ύπαρξη έγκυρου λογαριασμού πρόσβασης στο Διαδίκτυο και DSL ή καλωδιακό μόντεμ.
- Καλώδια δικτύου 10/100BaseT με βύσματα RJ-45.
- Σύστημα με MS Internet Explorer έκδ. 5.0 ή ανώτερη, ή Netscape Navigator έκδ. 4.7 ή ανώτερη.

1.5 Οδηγίες εγκατάστασης

- 1) Απενεργοποιήστε το δρομολογητή και το DSL/Καλωδιακό μόντεμ.
- 2) Συνδέστε συστήματα στις θύρες LAN του δρομολογητή με απευθείας καλώδια LAN.
- 3) Συνδέστε το DSL ή καλωδιακό μόντεμ στη θύρα WAN του δρομολογητή.
- 4) Ενεργοποιήστε πρώτα το DSL ή καλωδιακό μόντεμ, στη συνέχεια συνδέστε το μετασχηματιστή στο βύσμα τροφοδοσίας του δρομολογητή και το καλώδιο τροφοδοσίας σε μια πρίζα.

5) Ελέγξτε τις λυχνίες LED.

- a) Όταν ο δρομολογητής έχει ενεργοποιηθεί, η λυχνία LED τροφοδοσίας πρέπει να ανάβει.
- b) Η λυχνία LED για το LAN πρέπει να ανάβει σε κάθε ενεργή σύνδεση δικτύου LAN.
- c) Η λυχνία LED για το WAN πρέπει να ανάβει όταν είναι συνδεδεμένο το DSL ή καλωδιακό μόντεμ.

2 Διαμόρφωση Η/Υ

Ο χρήστης πρέπει να διαμορφώσει τις δικτυακές ρυθμίσεις TCP/IP, και την πρόσβαση στο Διαδίκτυο για κάθε σύστημα στο LAN του RX3041. Ο Δρομολογητής RX3041, από προεπιλογή, ενεργεί ως διακομιστής DHCP και εκχωρεί αυτόματα διευθύνσεις IP σε κάθε σύστημα όταν γίνεται επανεκκίνηση του συστήματος. Εάν οι χρήστες επιλέξουν σταθερές διευθύνσεις IP για τα συστήματα-πελάτες, η πύλη για το σύστημα πελάτη πρέπει να ρυθμιστεί στη διεύθυνση IP του Δρομολογητή και το DNS του συστήματος-πελάτη πρέπει να ρυθμιστεί στη διεύθυνση που παρέχεται από τον πάροχο υπηρεσιών διαδικτύου (ISP).

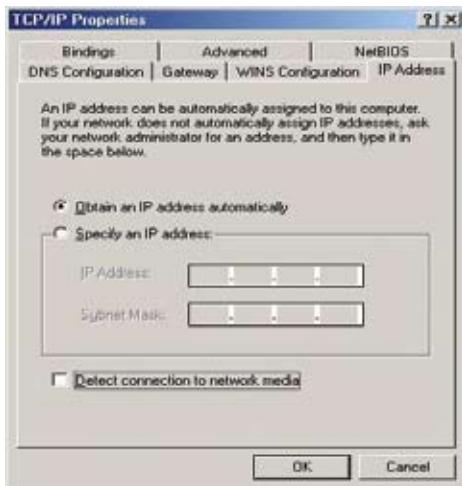
2.1 Δικτυακές ρυθμίσεις TCP/IP

2.1.1 Έλεγχος ρυθμίσεων TCP/IP στα Windows9x/ME

- α) Επιλέξτε **“Start (Έναρξη) -> Control Panel (Πίνακας ελέγχου) -> Network (Δίκτυο)”**, θα εμφανιστεί η ακόλουθη οθόνη:



- β) Κάντε κλικ στο **“Properties (Ιδιότητες)”**, θα εμφανιστεί η ακόλουθη οθόνη:



- Εάν αποφασίσετε να χρησιμοποιήσετε DHCP, επιλέξτε “Obtain an IP address automatically (Αυτόματη λήψη διεύθυνσης IP)”, και στη συνέχεια κάντε κλικ στο “OK” για να αποθηκεύσετε τις ρυθμίσεις σας. Μόλις επανεκκινήσετε το σύστημά σας, ο δρομολογητής θα λάβει μια διεύθυνση IP για αυτό το σύστημα.
- Εάν αποφασίσετε να χρησιμοποιήσετε μια σταθερή διεύθυνση IP για το σύστημά σας, επιλέξτε “Specify an IP address (Καθορισμός διεύθυνσης IP)”, και σιγουρευτείτε ότι η Διεύθυνση IP και η Μάσκα Υποδικτύου (Subnet Mask) είναι σωστές.

- c) Επιλέξτε την καρτέλα “**Gateway** (Πύλη)” και εισάγετε μια σωστή διεύθυνση πύλης στο πεδίο “**New gateway** (Νέα πύλη)”, και στη συνέχεια κάντε κλικ στο “**Add** (Προσθήκη)”.

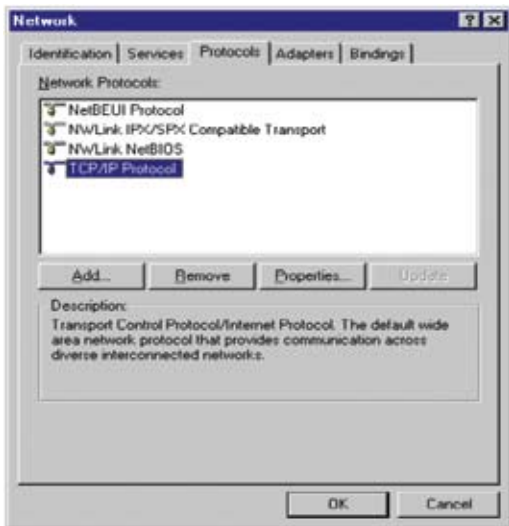


- d) Επιλέξτε την καρτέλα “**DNS Configuration** (Διαμόρφωση DNS)” και στη συνέχεια επιλέξτε “**Enable DNS** (Ενεργοποίηση DNS)”, εισάγετε τη διεύθυνση DNS που παρέχεται από τον πάροχό σας (ISP) στο πεδίο “**DNS Server Search Order** (Σειρά αναζήτησης διακομιστή DNS)”, και κάντε κλικ στο “**Add** (Προσθήκη)”:



2.1.2 Έλεγχος ρυθμίσεων TCIP στα Windows NT4.0

- α) Επιλέξτε “**Control Panel** (Πίνακας ελέγχου) -> **Network** (Δίκτυο)”, κάντε κλικ στην καρτέλα “**Protocols** (Πρωτόκολλα)”, στη συνέχεια επιλέξτε “**TCP/IP protocol** (Πρωτόκολλο TCP/IP)”, θα εμφανιστεί η ακόλουθη οθόνη:



- β) Κάντε κλικ στο “**Properties** (Ιδιότητες)”, θα εμφανιστεί η ακόλουθη οθόνη:



- Επιλέξτε την κάρτα δικτύου στο σύστημά σας από το πεδίο “**Adapter** (Προσαρμογέας)”.
- Εάν αποφασίσετε να χρησιμοποιήσετε διεύθυνση IP από το δρομολογητή, επιλέξτε “**Obtain an IP address automatically** (Αυτόματη λήψη διεύθυνσης IP)”.
- Εάν αποφασίσετε να χρησιμοποιήσετε τη διεύθυνση IP που θέλετε, επιλέξτε “**Specify an IP address** (Καθορισμός διεύθυνσης IP)”, και εισάγετε τις σωστές διευθύνσεις στα πεδία “**IP Address** (Διεύθυνση IP)” και “**Subnet Mask** (Μάσκα υποδικτύου)”.

- Καλύτερα να καθορίσετε τη διεύθυνση IP του δρομολογητή ως **“Default Gateway”** (Προεπιλεγμένη πύλη)”.
c) Εισάγετε τη διεύθυνση DNS που λάβατε από τον πάροχό σας (ISP), επιλέξτε την καρτέλα **“DNS”**, κάντε κλικ στο **“Add”** (Προσθήκη)” κάτω από τη λίστα **“DNS Service Search Order”** (Σειρά αναζήτησης υπηρεσιών DNS)”, και εισάγετε το DNS.

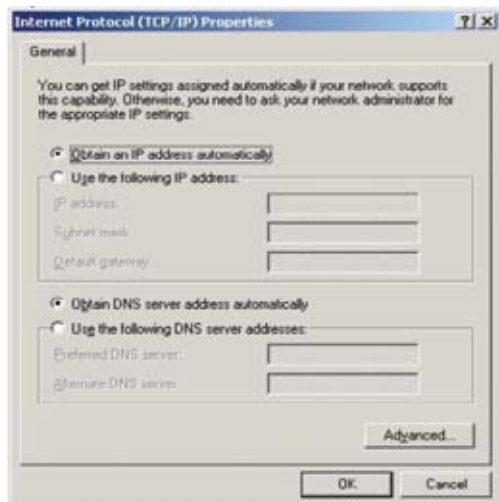


2.1.3 Έλεγχος των ρυθμίσεων TCP/IP στα Windows 2000

- a) Επιλέξτε **“Start (Έναρξη) -> Control Panel (Πίνακας ελέγχου) -> Network and Dial-up Connection (Δίκτυο και συνδέσεις μέσω τηλεφώνου)”** και κάντε δεξί κλικ στο **“Local Area Connection (Τοπικές συνδέσεις)”** και στη συνέχεια κάντε κλικ στο **“Properties (Ιδιότητες)”**:



- b) Επιλέξτε το **“Internet Protocol (TCP/IP)”** για την κάρτα του δικτύου στο σύστημά σας, κάντε κλικ στο **“Properties (Ιδιότητες)”**, και θα εμφανιστεί το ακόλουθο παράθυρο.



- Εάν αποφασίσετε να χρησιμοποιήσετε διεύθυνση IP από το δρομολογητή, επιλέξτε **“Obtain an IP address automatically”** (Αυτόματη λήψη διεύθυνσης IP)”.
• Εάν αποφασίσετε να χρησιμοποιήσετε τη διεύθυνση IP που θέλετε, επιλέξτε **“Use the following IP address”** (Χρήση της ακόλουθης διεύθυνσης IP)”, και εισάγετε τις σωστές διευθύνσεις στα πεδία **“IP Address** (Διεύθυνση IP)” και **“Subnet Mask** (Μάσκα υποδικτύου)”.
• Καλύτερα να καθορίσετε τη διεύθυνση IP του δρομολογητή ως **“Default Gateway** (Προεπιλεγμένη πύλη)”.
• Εάν τα πεδία του Διακομιστή DNS είναι κενά, επιλέξτε

“Use the following DNS server addresses (Χρήση των ακόλουθων διευθύνσεων διακομιστή DNS)” και εισάγετε τη διεύθυνση DNS που παρέχεται από τον πάροχό σας (ISP), στη συνέχεια κάντε κλικ στο “OK”.

2.1.4 Έλεγχος ρυθμίσεων TCP/IP στα Windows XP

- α) Κάντε κλικ στο “**Start** (Έναρξη)” επιλέξτε “**Control Panel** (Πίνακας ελέγχου) -> **Network Connection** (Συνδέσεις δικτύου)” και κάντε δεξί κλικ στο “**Local Area Connection** (Σύνδεση σε τοπικό δίκτυο)” στη συνέχεια επιλέξτε “**Properties** (Ιδιότητες)”, θα εμφανιστεί το παράθυρο που ακολουθεί.



- b) Επιλέξτε **“Internet Protocol (TCP/IP)”** κάντε κλικ στο **“Properties (Ιδιότητες)”**, θα εμφανιστεί το ακόλουθο παράθυρο.



- Εάν αποφασίσετε να χρησιμοποιήσετε διεύθυνση IP από το δρομολογητή, επιλέξτε **“Obtain an IP address automatically** (Αυτόματη λήψη διεύθυνσης IP)”.
- Εάν αποφασίσετε να χρησιμοποιήσετε τη διεύθυνση IP που θέλετε, επιλέξτε **“Use the following IP address** (Χρήση της ακόλουθης διεύθυνσης IP)”, και εισάγετε τις σωστές διευθύνσεις στα πεδία **“IP Address** (Διεύθυνση IP)” και **“Subnet Mask** (Μάσκα

υποδικτύου)”.

- Καλύτερα να καθορίσετε τη διεύθυνση IP του δρομολογητή ως **“Default Gateway** (Προεπιλεγμένη πύλη)”.
- Εάν τα πεδία του Διακομιστή DNS είναι κενά, επιλέξτε **“Use the following DNS server addresses** (Χρήση των ακόλουθων διευθύνσεων διακομιστή DNS)” και εισάγετε τη διεύθυνση DNS που παρέχεται από τον πάροχό σας (ISP), στη συνέχεια κάντε κλικ στο **“OK”**.

3 Εγκατάσταση των ρυθμίσεων διαμόρφωσης του Δρομολογητή μέσω προγράμματος περιήγησης στο Web

Ο δρομολογητής παραδίδεται με ένα βοηθητικό πρόγραμμα εγκατάστασης μέσω Web. Οι χρήστες μπορούν να έχουν πρόσβαση στο βοηθητικό πρόγραμμα από οποιοδήποτε από τα συστήματα πελάτες του LAN του δρομολογητή RX3041. Για καλύτερα αποτελέσματα, χρησιμοποιήστε είτε Microsoft Internet Explorer 5.0 ή ανώτερο, ή Netscape Navigator 4.7 ή ανώτερο.

Πριν ξεκινήσετε τη διαμόρφωση του δρομολογητή σας, πρέπει να λάβετε τις ακόλουθες πληροφορίες από τον πάροχό σας (ISP):

- a) Σας έχει ήδη εκχωρήσει ο ISP μια στατική διεύθυνση IP, ή θα σας εκχωρήσει μια δυναμικά; Εάν έχετε λάβει μια στατική διεύθυνση IP, ποια είναι αυτή;
- b) Χρησιμοποιεί ο ISP σας PPPoE; Εάν ναι, ποιο είναι το όνομα χρήστη και ο κωδικός πρόσβασης PPPoE;

Εάν δεν είστε σίγουροι για τις παραπάνω ερωτήσεις, επικοινωνήστε με τον πάροχό σας.

3.1 Εκκίνηση του προγράμματος περιήγησης στο Web

Για να χρησιμοποιήσετε το βοηθητικό πρόγραμμα μέσω Web, πρέπει να εκκινήσετε το πρόγραμμα περιήγησης στο Διαδίκτυο (MS IE 5.0 ή ανώτερο, Netscape Navigator 4.7 ή ανώτερο).

Βήμα1: Εισάγετε την προεπιλεγμένη διεύθυνση IP του Δρομολογητή RX3041 **http://192.168.1.1** στο πεδίο της διεύθυνσης και στη συνέχεια πατήστε το κουμπί Enter:



Βήμα2: Μόλις εμφανιστεί το παράθυρο διαλόγου εισόδου, εισάγετε ως Όνομα χρήστη το admin και ο προεπιλεγμένος κωδικός πρόσβασης είναι επίσης admin, στη συνέχεια κάντε κλικ στο “OK” για είσοδο στο βοηθητικό πρόγραμμα Web.



3.2 Wizard (Οδηγός)

Το ακόλουθο παράθυρο επιτρέπει στο χρήστη να διαμορφώσει τις βασικές ρυθμίσεις του δρομολογητή, όπως Host Name (Όνομα Υπολογιστή), Domain Name (Όνομα Τομέα), Time Zone (Ζώνη ώρας) και Daylight Saving (Θερινή ώρα). Κάντε κλικ στο **“Next (Επόμενο)”** για να ενημερώσετε τις ρυθμίσεις WAN.



Host Name (Όνομα Υπολογιστή): Εισάγετε ένα όνομα υπολογιστή που σας έχει δώσει ο πάροχός σας (Προεπιλογή: RX3041).

Domain Name (Όνομα Τομέα): Εισάγετε το όνομα τομέα που σας έχει δώσει ο πάροχός σας.

Time Zone (Ζώνη ώρας): Επιλέξτε τη ζώνη ώρας της χώρας στην οποία βρίσκεστε. Ο δρομολογητής θα ρυθμίσει την ώρα με βάση την επιλογή σας.

Daylight Saving (Θερινή ώρα): Ο δρομολογητής μπορεί να λάβει επίσης υπόψη του τη θερινή ώρα. Αν επιθυμείτε να χρησιμοποιήσετε τη λειτουργία αυτή, πρέπει να επιλέξετε το κατάλληλο πλαίσιο για να ενεργοποιηθεί η ρύθμιση της θερινής ώρας.

Next (Επόμενο): Κάντε κλικ στο “Next (Επόμενο)” για να ενημερώσετε τις ρυθμίσεις WAN.

Το ακόλουθο παράθυρο επιτρέπει στο χρήστη να καθορίζει τον τύπο σύνδεσης WAN όπως Καλωδιακό μόντεμ, Fixed-IP xDSL, ή PPPoE xDSL. Αφού κάνετε τις ρυθμίσεις σύνδεσης, κάντε κλικ στο Next (Επόμενο) για να ενημερώσετε τις ρυθμίσεις DNS.



Cable Modem (Καλωδιακό μόντεμ): Εάν ο δρομολογητής συνδέεται σε καλωδιακό μόντεμ, κάντε κλικ στο Καλωδιακό Μόντεμ για ενεργοποίηση/απενεργοποίηση της λειτουργίας κλωνοποίησης MAC (η διεύθυνση MAC παρέχεται από τον ISP).

Fixed-IP xDSL: Εάν ο δρομολογητής σας συνδέεται σε Fixed-IP xDSL, κάντε κλικ στο Fixed-IP xDSL για να εισάγετε τη διεύθυνση IP και τη διεύθυνση της πύλης που παρέχεται από τον ISP σας.

Dial-Up xDSL (PPPoE) [xDSL μέσω τηλεφωνικής σύνδεσης (PPPoE)]: Εάν ο δρομολογητής σας συνδέεται σε xDSL μέσω τηλεφωνικής σύνδεσης, κάντε κλικ στο Dial-Up xDSL για να εισάγετε τις πληροφορίες εισόδου που σας έχει δώσει ο πάροχός σας (ISP).

PPTP: Εάν ο δρομολογητής σας συνδέεται μέσω PPTP, κάντε κλικ στο PPTP για να εισάγετε τις πληροφορίες εισόδου που σας έχει δώσει ο πάροχός σας (ISP).

L2TP: Εάν ο δρομολογητής σας συνδέεται μέσω L2TP, κάντε κλικ στο L2TP για να εισάγετε τις πληροφορίες εισόδου που σας έχει δώσει ο πάροχός σας (ISP).

Μπορείτε να ενημερώσετε τις ρυθμίσεις DNS μόνο αν ενεργοποιήσετε το διακομιστή DNS στη σελίδα διαμόρφωσης του WAN. Αφού αλλάξετε τις ρυθμίσεις DNS, κάντε κλικ στο Finish (Τέλος) για να ενημερώσετε τις ρυθμίσεις DNS του δρομολογητή.

