

**RX3041**

**Gyors üzembe helyezési  
útmutató**

# **1 Bevezetés**

Gratulálunk az új ASUS RX3041 router megvásárlásához! A készülék kiváló minőségű és megbízható internetes útválasztó eszköz, amely több felhasználó számára teszi lehetővé az internet elérését DSL vagy kábelmodem segítségével.

Egyszerűen telepítse a routert, csatlakoztassa a Kábel-/DSL modemhez, és szörfölgjön az interneten minden további erőfeszítés nélkül. Mivel valamennyi portja támogatja az MDI/MDIX-et, a router 10/100 Mb/s 4 portos Ethernet switch-ként is működik, így CAT 5 kábel segítségével más routerekhez/switch-ekhez csatlakozhat. A router teljes megoldást kínál kis- és középvállalkozásoknak (SMB) és kis irodai/otthoni irodai (SOHO) felhasználóknak, azonnali hálózatot kínálva ma, illetve rugalmasságot biztosítva a jövőbeni bővítési és sebesség-igények kielégítésében.

## 1.1 Jellemzők és előnyök

- ***Egyszerű üzembe helyezési varázsló 3 lépésben***

Valamennyi felhasználó egyszerűen beállíthatja a routert egy mindössze 3 lépésből álló varázsló segítségével, hogy megszathassák az internet-kapcsolatot.

- ***Felhasználóbarát webes grafikus kezelőfelület***

Az ASUS-specifikus és felhasználóbarát felület lehetővé teszi a felhasználóknak a router egyszerű üzembe helyezését.

- ***DHCP szerver támogatása***

Ez a szolgáltatás a PC-knek és egyéb eszközöknek kérésre dinamikus IP-címet biztosít. A router DHCP szerverként működhet a LAN-on lévő eszközök irányába.

- ***Több DMZ gazdagép támogatása***

Az egyik PC-t a LAN-on úgy lehet konfigurálni, hogy korlátozás nélküli kétirányú kommunikációt tegyen lehetővé szerverekkel vagy egyéni felhasználókkal az interneten.

- ***PPTP és PPPoE támogatása***

Az internet- (WAN port) csatlakozás támogatja a PPPoE (PPP over Ethernet) és a PPTP (Point-to-Point Tunnel Protocol), illetve a „Közvetlen kapcsolat” típusú szolgáltatást.

## 1.2 A csomag tartalma

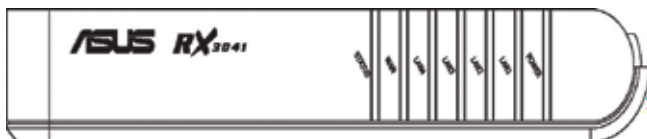
- Egy db RX3041 router
- Külső hálózati adapter

- CD többnyelvű felhasználói kézikönyvvel
- Felhasználói kézikönyv

## 1.3 Tájékozódás

### 1.3.1 Előlap

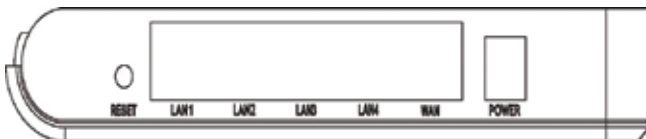
A készülék előlapján lévő LED kijelzők mutatják a készülék állapotát.



LED	Szín	Állapot	Jelentése
POWER	Zöld	BE KI	Az RX3041 be van kapcsolva. Az RX3041 ki van kapcsolva.
LAN(1-4)	Zöld	BE VILLOG	A kapcsolat létrejött. A kapcsolat létrejött és adatok továbbítása, illetve fogadása történik.
WAN	Zöld	BE VILLOG	A kapcsolat létrejött. A kapcsolat létrejött és adatok továbbítása, illetve fogadása történik.
STATUS	Zöld	BE VILLOG	Az eszköz lefagyott. Az eszköz működik és készen áll.

## 1.3.2 Hátsó panel

A hátsó panelen megtalálhatók az eszköz adat- és tápcsatlakozói.



Címke	Jelentése
POWER	Tápcsatlakozó aljzat: a mellékelt hálózati adapter csatlakoztatásához.
WAN	WAN port: WAN eszközhöz, pl. ADSL- vagy kábelmodemhez csatlakozik.
LAN (1-4)	LAN portok: a PC Ethernet portjához, illetve a LAN hub/switch uplink portjához csatlakozik Ethernet kábel segítségével.
RESET	Reset (Visszaállítás) gomb: <ol style="list-style-type: none"><li>1. A rendszerkonfigurációt gyári alaphelyzetbe állítja vissza, ha több mint 4 másodpercig lenyomva tartják.</li><li>2. Legalább 20 másodpercig tartó nyomva tartásával újraindítja az eszközt.</li></ol>

### **1.4 Rendszerkövetelmények**

- Egy vagy több PC (asztali vagy noteszgép) Ethernet csatlakozóval.
- Valamennyi PC-n telepítve kell lennie a TCP/IP protokollnak.
- Érvényes internet-hozzáféréssel és DSL- vagy kábelmodemmel rendelkezik.
- 10/100 BaseT hálózati kábelek RJ-45 csatlakozókkal.
- Rendszer MS Internet Explorer 5.0 vagy újabb, illetve Netscape Navigator ver 4.7 vagy újabb verzióval.

### **1.5 Telepítési utasítások**

- 1) Kapcsolja ki a routert és a DSL-/kábelmodemet.
- 2) Csatlakoztassa a rendszereket a router LAN portjaihoz egyenes LAN kábelekkel.
- 3) Csatlakoztassa a DSL- vagy kábelmodemet a router WAN portjához.
- 4) Először a DSL- vagy kábelmodemet kapcsolja be, majd csatlakoztassa a hálózati tápegységet a router tápfeszültség aljzatához és dugja a tápkábel dugóját egy konnektorba.
- 5) Ellenőrizze a LED-eket.
  - a) Ha bekapcsolta a routert, a bekapcsolt állapotot jelző

LED-nek világítania kell.

- b) Az egyes LAN kapcsolatoknak megfelelő LAN LED-eknek is világítaniuk kell.
- c) A WAN LED-nek világítania kell, amikor a DSL- vagy kábelmodem csatlakoztatva van.

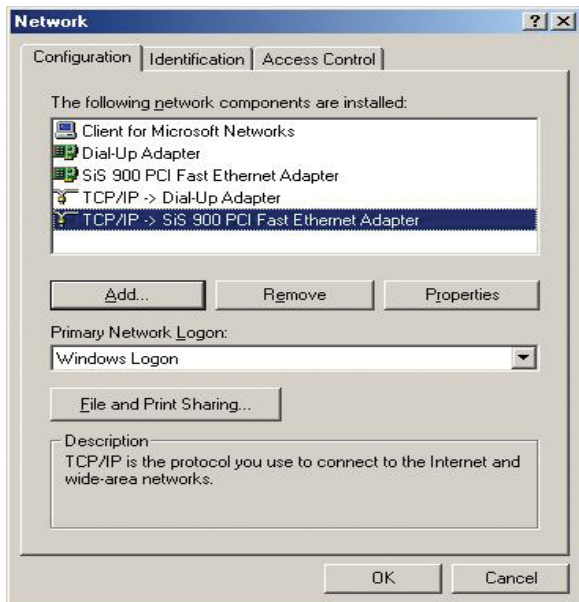
## **2 A PC konfigurálása**

A felhasználónak konfigurálnia az RX3041 LAN-ján belüli összes rendszer TCP/IP hálózati beállítását és internet-hozzáférési konfigurációját. A RX3041 router alapértelmezésként DHCP szerverként működik, azaz automatikusan IP-címet rendel minden egyes rendszerhez, amikor elindulnak. Ha a felhasználó a kliens rendszerekhez rögzített IP-címet kíván rendelni, a kliensrendszer átjáróját a router IP-címére kell állítani, illetve a kliensrendszer DNS-ét az internet-szolgáltató által megadott címre.

## 2.1 TCP/IP hálózati beállítások

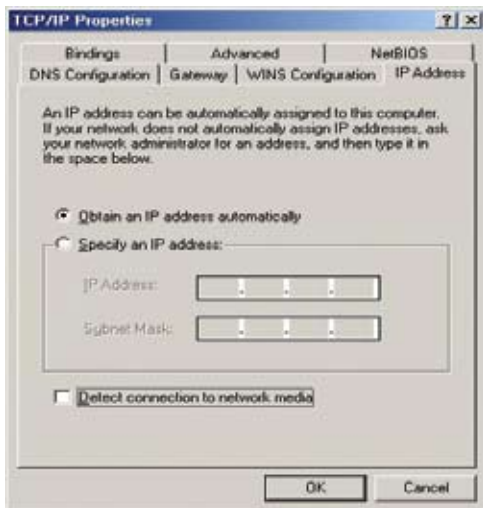
### 2.1.1 TCP/IP beállítások ellenőrzése Windows 9x/ME esetében

- a) Kattintson a „**Start -> Control Panel** (Vezérlőpult) -> **Network** (Hálózat)” elemre. A következő ablak fog megjelenni:





- b) Kattintson a „**Properties**” (Tulajdonságok) elemre.  
Megjelenik az alábbi ablak:



- Ha DHCP használata mellett döntött, jelölje meg az „**Obtain an IP address automatically**” (IP-cím automatikus lekérése) tételt, majd kattintson az OK gombra a beállítások mentéséhez. Miután újraindítja a rendszert, a router lekéri az IP-címet ehhez a rendszerhez.
- Ha rögzített IP-cím használata mellett dönt az Ön rendszerében, válassza a „**Specify an IP address**” (IP-cím megadása) elemet, és győződjön meg arról, hogy az IP-cím és alhálózati maszk elemek beállításai helyesek.

- c) Válassza ki a „**Gateway**” (Átjáró) fület, és adja meg a helyes átjáró címet a „**New gateway**” (Új átjáró) mezőben, majd kattintson az „**Add**” (Hozzáadás) gombra.



d.) Jelölje ki a „**DNS Configuration**” (DNS konfiguráció) fület, válassza az „**Enable DNS**” (DNS engedélyezése) elemet, írja be az internet-szolgáltató által adott DNS-címet a „**DNS Server Search Order**” (DNS-kiszolgáló keresési sorrend) mezőbe, majd kattintson az „**Add**” (Hozzáadás) gombra:



### 2.1.2 TCP/IP beállítások ellenőrzése Windows NT 4.0 esetében

- a) Kattintson a „**Control Panel** (Vezérlőpult) -> **Network** (Hálózat)” elemre, majd a „**Protocols**” (Protokollok) fülre. A következő ablak fog megjelenni:



- b) Kattintson a „**Properties**” (Tulajdonságok) elemre.  
Megjelenik az alábbi ablak:



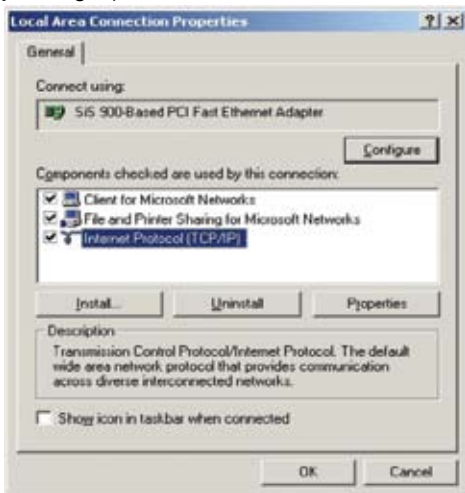
- Válassz ki a rendszerében lévő hálózati kártyát az „**Adapter**” mezőben.
- Ha a router által szolgáltatott IP-cím használata mellett döntött, jelölje meg az „**Obtain an IP address from a DHCP server**” (IP-cím lekérése DHCP kiszolgálóról) tételt.
- Ha a kívánt IP-cím használata mellett döntött, válassza a „**Specify an IP address**” (IP-cím megadása) elemet, és írja be a helyes címeket az „**IP Address**” (IP-cím) és „**Subnet Mask**” (Alhálózati maszk) mezőkbe.

- A router IP-címét ajánlott **„Default Gateway”** (Alapértelmezett átjáróra) állítani.
- c.) Írja be azt a DNS-címet, amelyet az internet-szolgáltatótól kapott, válassza ki a **„DNS”** fület, majd kattintson az **„Add”** (Hozzáadás) gombra a **„DNS Service Search Order”** (DNS kiszolgáló keresési sorrendje) alatt, majd írja be a DNS-t.



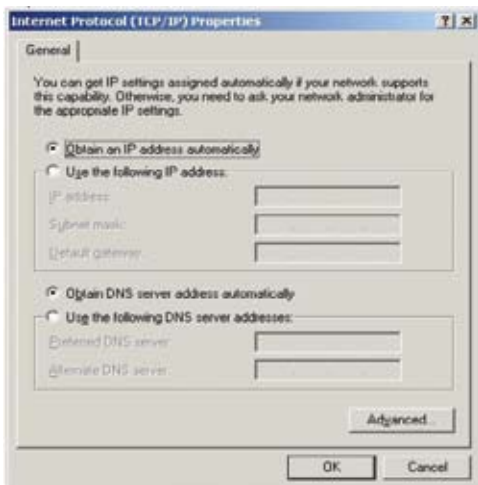
## 2.1.3 TCP/IP beállítások ellenőrzése Windows 2000 esetében

- a) Válassza „**Start -> Control Panel** (Vezérlőpult) -> **Network and Dial-up Connection** (Hálózati és betárcsázós kapcsolat)” elemet, a jobb egérgombbal kattintson a „**Local Area Connection**” (Helyi hálózati kapcsolat) elemre, majd kattintson a „**Properties**” (Tulajdonságok) elemre:



- b) Válassza az „**Internet Protocol (TCP/IP)**” elemet a rendszerbe telepített hálózati kártyához, majd kattintson

a „**Properties**” (Tulajdonságok) elemre. A következő ablak fog megjelenni:



- Ha a router által szolgáltatott IP-cím használata mellett döntött, jelölje meg az „**Obtain an IP address automatically**” (IP-cím automatikus lekérése) tételt.
- Ha a kívánt IP-cím használata mellett döntött, válassza a „**Use the following address**” (A következő IP-cím használata) elemet, és írja be a helyes címeket az „**IP Address**” (IP-cím) és „**Subnet Mask**” (Alhálózati maszk) mezőkbe.
- A router IP-címét ajánlott „**Default Gateway**” (Alapértelmezett átjáróra) állítani.



- Ha a DNS Server (DNS kiszolgáló) mezők üresek, válassza a „**Use the following address**” (A következő IP-cím használata) elemet, és írja be az internet-szolgáltató által megadott DNS-címet, majd kattintson az „**OK**” gombra.

### 2.1.4 TCP/IP beállítások ellenőrzése Windows XP esetében

- a) Kattintson a „**Start**” gombra, válassza a „**Control Panel** (Vezérlőpult) -> **Network Connection** (Hálózati kapcsolt)” elemet, a jobb egérgombbal kattintson a „**Local Area Connection**” (Helyi hálózati kapcsolat) elemre, majd válassza a „**Properties**” (Tulajdonságok) elemet. A következő ablak fog megjelenni:



- b) Jelölje ki az „**Internet Protocol (TCP/IP)**” elemet, majd kattintson a „**Properties**” (Tulajdonságok) gombra. Az alábbi ablak fog megjelenni.



- Ha a router által szolgáltatott IP-cím használata mellett döntött, jelölje meg az „**Obtain an IP address automatically**” (IP-cím automatikus lekérése) tételt.
- Ha a kívánt IP-cím használata mellett döntött, válassza a „**Use the following address**” (A következő IP-cím használata) elemet, és írja be a helyes címeket az „**IP Address**” (IP-cím) és „**Subnet Mask**” (Alhálózati maszk)

mezőkbe.

- A router IP-címét ajánlott **„Default Gateway”** (Alapértelmezett átjáróra) állítani.
- Ha a DNS Server (DNS kiszolgáló) mezők üresek, válassza a **„Use the following address”** (A következő IP-cím használata) elemet, és írja be az internet-szolgáltató által megadott DNS-címet, majd kattintson az **„OK”** gombra.

## **3 A router konfigurálása webböngésző segítségével**

A routerhez web-alapú konfigurációs segédprogram jár. A felhasználók bármelyik kliensrendszerrel el tudják érni a konfigurációs segédprogramot az RX3041 router LAN-hálózatán belül. A legjobb eredmény érdekében a Microsoft Internet Explorer 5.0 vagy újabb, illetve Netscape Navigator ver 4.7 vagy újabb verziót használja.

Mielőtt a elkezdi konfigurálni a routert, be kell szereznie az alábbi információkat az Ön internet-szolgáltatójától:

- a) Statikus IP-címet adott-e ki Önnek az internet-szolgáltató, vagy dinamikust osztottak-e ki? Ha statikus IP-címet kapott, mi az?
- b) Használ-e az Ön internet-szolgáltatója PPPoE-t? Ha igen, mi az Ön PPPoE felhasználóneve és jelszava?

Ha nem biztos a fentiekben, lépjen kapcsolatba az internet-szolgáltatóval.

## 3.1 Indítsa el a böngészőprogramot

Ha web-alapú segédprogramot használ, el kell indítania a böngészőprogramot (MS IE 5.0 vagy újabb, Netscape Navigator 4.7 vagy újabb).

**1. lépés:** Írja be az RX3041 Router alapértelmezett IP-címét **http://192.168.1.1** a cím mezőbe, majd nyomja meg az Enter gombot:



**2. lépés:** Miután megjelenik a bejelentkezési párbeszédpanel, gépelje be az admin szót a User name (Felhasználónév) és Password (Jelszó) mezőbe, majd kattintson az „OK” gombra a bejelentkezéshez.



### 3.2 Varázsló

Az alábbi ablak lehetővé teszi a felhasználó számára, hogy a router alapvető beállításait konfigurálja, pl. Host Name (Gazdagép neve), Domain Name (Tartománynév), Time Zone (Időzóna) és Daylight Saving (Nyári időszámítás). Kattintson a **„Next”** (Tovább) gombra a WAN beállítások frissítéséhez.



**Host Name (Gazdagép neve):** Gépelje be az internet-szolgáltató által megadott gazdagép nevet (Alapértelmezett: RX3041).

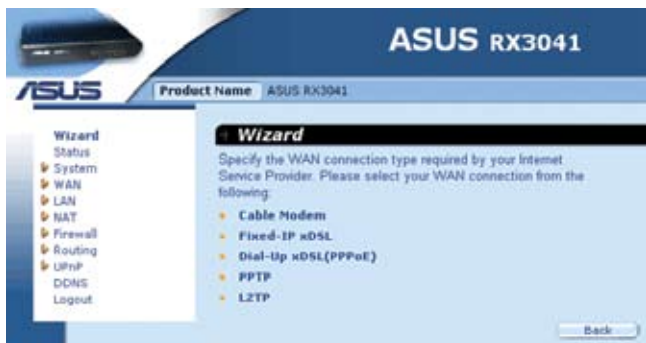
**Domain Name (Tartománynév):** Gépelje be az internet-szolgáltató által megadott tartománynevet.

**Time Zone (Időzóna):** Válassza ki az országának megfelelő időzónát. A router az Ön választása alapján állítja be az időt.

**Daylight Saving (Nyári időszámítás):** A router képes figyelembe venni a téli/nyári időszámítást. Ha használni kívánja ezt a funkciót, be kell jelölnie/ki kell pipálnia az engedélyezés jelölőnégyzetet a nyári időszámítás konfiguráció engedélyezéséhez.

**Next (Tovább):** Kattintson a „**Next**” (Tovább) gombra a WAN beállítások frissítéséhez.

Az alábbi ablakban a felhasználó megadhatja a WAN kapcsolat típusát, pl. kábelmodem, rögzített IP xDSL vagy PPPoE xDSL. A csatlakozási beállítások elvégzése után kattintson a „**Next**” (Tovább) gombra a DNS beállítások aktualizálásához.



**Cable Modem (Kábelmodem):** Ha az Ön routere kábelmodemhez kapcsolódik, kattintson a kábelmodem elemre a MAC klónozás funkció engedélyezéséhez/letiltásához (a MAC-címet az internet-szolgáltató adja meg).

**Fixed-IP xDSL (Rögzített IP xDSL):** Ha az Ön routere rögzített IP xDSL modemhez kapcsolódik, kattintson a rögzített IP xDSL elemre, hogy beírja az IP-címet és átjáró címet, amelyet az internet-szolgáltató adott meg.

**Dial-Up xDSL (PPPoE) (Betárcsázós xDSL (PPPoE)):** Ha az Ön routere betárcsázós xDSL modemhez kapcsolódik, kattintson a betárcsázós xDSL elemre, hogy beírja az internet-szolgáltató által megadott bejelentkezési információt.

**PPTP:** Ha az Ön routere PPTP-n keresztül kapcsolódik,



kattintson a PPTP elemre, hogy beírja az internet-szolgáltató által megadott bejelentkezési információt.

**L2TP:** Ha az Ön routere L2TP-n keresztül kapcsolódik, kattintson az L2TP elemre, hogy beírja az internet-szolgáltató által megadott bejelentkezési információt.

A DNS beállításokat csak akkor frissítheti, ha engedélyezte a DNS szervert a WAN konfigurációs oldalon. A DNS konfigurációk módosítása után kattintson a „**Finish**” (Befejezés) gombra a router DNS beállításainak aktualizálásához.

