

RX3041

Petunjuk Pemasangan Cepat

1 Pendahuluan

Selamat atas pembelian ASUS RX3041 Router. Router ini adalah peranti yang handal dan berkualitas tinggi, memungkinkan banyak pengguna untuk berbagi sambungan internet melalui Kabel atau modem DSL.

Untuk menggunakan router ini, sambungkan router ke modem Cable/DSL dan anda bisa menjelajahi internet dengan mudah. Router ini juga berfungsi sebagai switch ethernet 4-port 10/100Mbps, dengan semua portal yang mendukung MDI/MDIX, memungkinkan Anda menggunakan kabel CAT5 untuk uplink ke router/switch. Router ini memberikan solusi total untuk Bisnis Menengah dan Kecil, serta pasar Usaha Kecil/Usaha di Rumah, memberikan Anda kemudahan, dan fleksibilitas dalam membangun jaringan untuk mengatasi ekspansi dan kecepatan akses di kemudian hari.

1.1 Fitur dan Manfaat

- ***3-langkah mudah mengatur wizard***

Semua pengguna dapat membagi koneksi internet router ini hanya dengan 3 langkah mudah.

- ***Antarmuka Grafis Web yang mudah digunakan***

Antarmuka ASUS yang user friendly memudahkan anda dalam pengaturan fitur-fiturnya.

- ***Dukungan server DHCP***

Fitur ini menyediakan dynamic IP address untuk komputer dan peranti lainnya berdasarkan permintaan. Router dapat bertindak sebagai DHCP server untuk peranti LAN Anda.

- ***Dukungan host Multi DMZ***

Salah satu PC di jaringan anda dapat dikonfigurasi untuk mengakses komunikasi dua arah dengan Server atau pengguna individu di internet.

- ***Mendukung PPTP dan PPPoE***

Sambungan Internet port WAN mendukung PPPoE (PPP over Ethernet) dan PPTP (Point-to-Point Tunnel Protocol), dan direct connection.

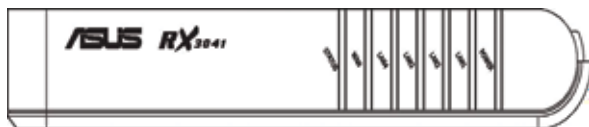
1.2 Isi Kemasan

- Satu RX3041 router
- AC external adapter
- CD yang meliputi petunjuk pengguna
- User manual

1.3 Mengenal Unit Anda

1.3.1 Panel Depan

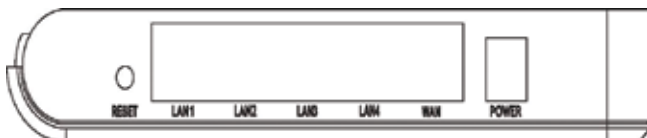
Panel depan berisi LED indicators yang menunjukkan status dari unit.



LED	Warna	Status	Indikasi
POWER (DAYA)	Hijau	AKTIF NONAKTIF	RX3041 diaktifkan. RX3041 dinonaktifkan.
LAN(1-4)	Hijau	AKTIF BERKEDIP	Link sedang dibuat. Link sedang dibuat, dan data sedang ditransmisikan atau diterima.
WAN	Hijau	AKTIF BERKEDIP	Link sedang dibuat. Link sedang dibuat, dan data sedang ditransmisikan atau diterima.
STATUS	Hijau	AKTIF BERKEDIP	Peranti sedang dipersiapkan. Peranti siap.

1.3.2 Panel belakang

Panel belakang berisi portal-portal unit data dan sambungan daya.



Label	Indikasi
POWER	Hubungkan ke AC adapter yang diberikan.
WAN	Port WAN: Menyambungkan ke peranti WAN, seperti model ADSL atau cable.
LAN (1-4)	Port LAN: Menyambungkan ke port Ethernet komputer Anda, atau ke port uplink pada hub/switch LAN Anda, menggunakan kabel Ethernet.
RESET	Tombol Reset: <ol style="list-style-type: none">1. Menata ulang konfigurasi sistem ke standar pabriknya, jika ditekan lebih dari 4 detik.2. Me mulai ulang peranti jika ditekan lebih dari 20 detik.

1.4 Persyaratan Sistem

- Satu atau lebih komputer (desktop atau notebook) dengan interface Ethernet.
- Protokol TCP/IP harus diinstal pada semua komputer.
- Memiliki akun Akses Internet yang berlaku dan sebuah modem DSL atau cable (kabel).
- 10/100BaseT network cables (kabel jaringan 10/100BaseT) dengan konektor RJ-45.
- Sistem dengan MS Internet Explorer versi 5.0 atau yang lebih tinggi, atau Netscape Navigator versi. 4.7 atau yang lebih tinggi.

1.5 Petunjuk Pemasangan

- 1) Nonaktifkan router dan modem DSL/kabel.
- 2) Sambungkan sistem ke port LAN pada router dengan kabel LAN straight.
- 3) Sambungkan modem DSL atau kabel ke port WAN pada router.
- 4) Aktifkan modem DSL atau kabel terlebih dahulu, kemudian sambungkan power adapter ke power jack pada router dan masukkan kabel daya ke dalam outlet stop kontak.
- 5) Periksa LEDnya.

- a) Setelah daya dihubungkan, Power LED harus aktif.
- b) LED LAN harus aktif untuk setiap sambungan LAN yang aktif.
- c) LED WAN harus aktif ketika modem DSL atau kabel dihubungkan.

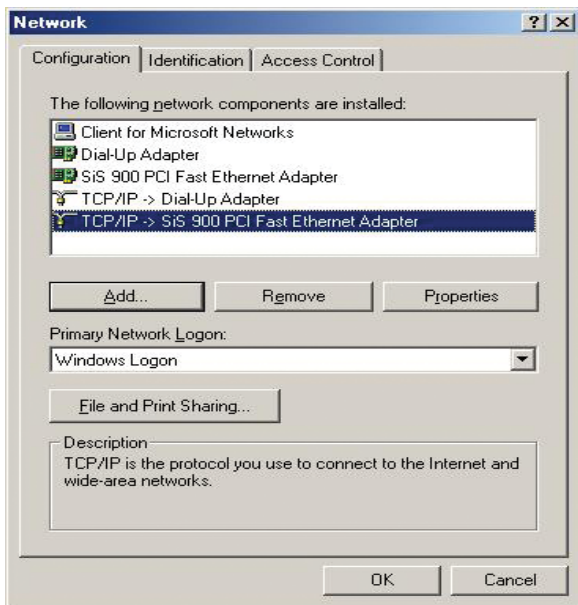
2 Konfigurasi Komputer

Pengguna membutuhkan pengaturan konfigurasi jaringan TCP/IP, konfigurasi akses Internet pada setiap sistem di dalam LAN RX3041. Standarnya, RX3041 Router, bertindak sebagai server DHCP, dan secara otomatis memberikan alamat IP pada setiap sistem ketika sistem dinyalakan ulang. Jika pengguna memilih alamat IP tetap untuk sistem klien, gateway pada sistem klien harus diarahkan pada IP address dari Router tersebut dan DNS pada sistem klien harus sesuai dengan alamat yang diberikan oleh ISP Anda.

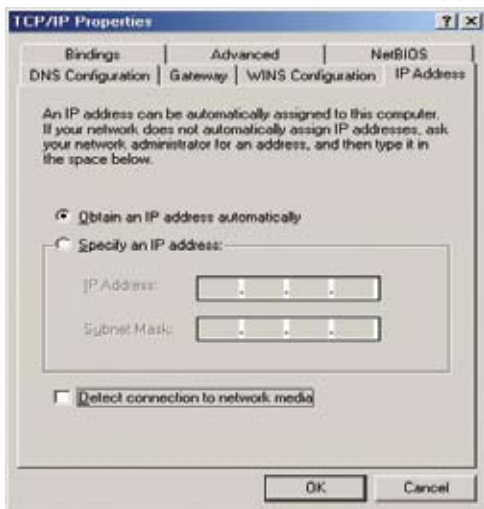
2.1 Pengaturan Jaringan TCP/IP

2.1.1 Memeriksa Pengaturan TCP/IP untuk Windows9x/ME

- a) Pilih “**Start -> Control Panel -> Network**”, maka akan muncul jendela berikut:



- b) Klik “**Properties**”, maka jendela di bawah ini akan muncul:



- Jika Anda memutuskan menggunakan DHCP, pilih “**Obtain an IP address automatically**”, kemudian klik “**OK**” untuk menyimpan pengaturan Anda. Setelah itu restart sistem Anda, router akan mendapatkan IP address untuk sistem ini.
- Jika Anda memutuskan menggunakan alamat IP yang tetap pada sistem Anda, pilih “**Specify an IP address**”, dan pastikan **IP Address** dan **Subnet Mask** telah benar.

- c) Pilih tab “**Gateway**” dan masukkan alamat gateway pada Field “**New gateway**”, dan kemudian klik “**Add**”:

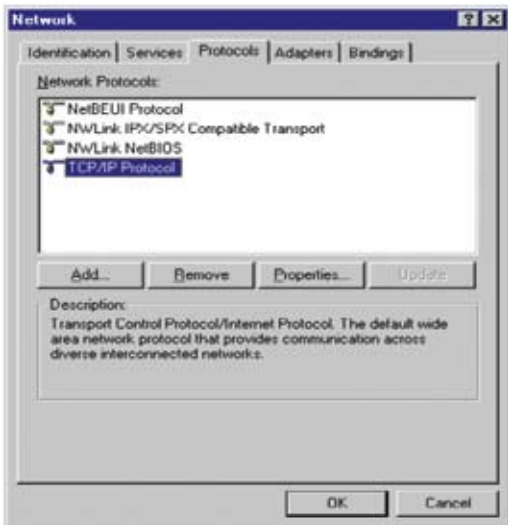


- d) Pilih tab “**DNS Configuration**” dan kemudian pilih “**Enable DNS**”, masukkan DNS address yang diberikan oleh ISP Anda di dalam bidang “**DNS Server Search Order**”, kemudian klik “**Add**”:



2.1.2 Memeriksa Pengaturan TCI/IP untuk Windows NT4.0

- a) Pilih “**Control Panel -> Network**”, klik tab “**Protocols**”, kemudian pilih “**TCP/IP protocol**”, maka akan muncul jendela seperti di bawah ini:



- b) Klik “**Properties**”, maka akan muncul jendela seperti di bawah ini:



- Pilih network card pada sistem Anda pada field “**Adapter**”.
- Jika Anda memutuskan menggunakan IP address dari router, pilih “**Obtain an IP address from a DHCP server**”.
- Jika Anda memutuskan untuk menentukan alamat IP yang diinginkan, pilih “**Specify an IP address**”,

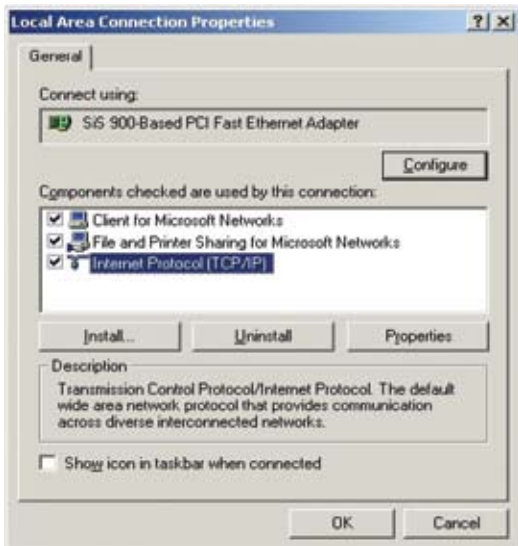
dan masukkan alamat yang diinginkan pada field “**IP Address**” dan “**Subnet Mask**”.

- Lebih baik anda mengatur alamat IP router sebagai “**Default Gateway**” (Gerbang Standar).
- c) Masukkan alamat DNS yang diperoleh dari ISP Anda, pilih tab “**DNS**”, kemudian “**Add**” di bawah daftar “**DNS Service Search Order**”, dan kemudian masukkan DNS.



2.1.3 Memeriksa Pengaturan TCP/IP untuk Windows 2000

- a) Pilih **“Start -> Control Panel -> Network and Dial-up Connection”** dan kemudian klik kanan pada **“Local Area Connection”** dan kemudian klik **“Properties”**:



- b) Pilih **“Internet Protocol (TCP/IP)”** untuk network card pada sistem Anda, kemudian klik **“Properties”**, maka

jendela di bawah ini akan muncul.



- Jika Anda memutuskan menggunakan alamat IP dari router, pilih **"Obtain an IP address automatically"**.
- Jika Anda memutuskan menggunakan alamat IP yang diinginkan, pilih **"Use the following IP address"**, dan masukkan alamat yang benar di dalam field **"IP Address"** dan **"Subnet Mask"**.
- Anda lebih baik mengkonfigurasi alamat IP sebagai **"Default Gateway"**.

- Jika field DNS Server kosong, pilihlah **“Use the following DNS server addresses”** dan masukkan alamat DNS yang diberikan oleh ISP Anda, kemudian klik **“OK”**.

2.1.4 Memeriksa Pengaturan TCI/IP untuk Windows XP

- a) Pilih **“Start”**, kemudian pilih **“Control Panel -> Network Connection”**, dan klik kanan **“Local Area Connection”** kemudian pilih **“Properties”**, maka jendela di bawah ini akan muncul.



- b) Pilih “**Internet Protocol (TCP/IP)**” kemudian klik “**Properties**”, maka akan muncul jendela seperti di bawah ini akan muncul:



- Jika Anda memutuskan menggunakan alamat IP dari router, pilih “**Obtain an IP address automatically**”.
- Jika Anda memutuskan menggunakan alamat IP yang diinginkan, pilih “**Use the following IP address**”, dan

masukkan alamat yang benar di dalam bidang “**IP Address**” dan “**Subnet Mask**”.

- Anda disarankan mengatur router (pengarah) IP address (alamat IP) sebagai “**Default Gateway**” (Gerbang Standar).
- Jika field DNS Server kosong, pilihlah “**Use the following DNS server addresses**” dan masukkan alamat DNS yang diberikan oleh ISP Anda, kemudian klik “**OK**”.

3 Mengkonfigurasi Router melalui Web Browser

Router ini sudah dilengkapi dengan utility untuk mengkonfigurasi yang berbasis web. Pengguna dapat mengakses utility dari sistem klien manapun di dalam Jaringan LAN RX3041. Untuk hasil yang terbaik, gunakan salah satu dari Microsoft Internet Explorer 5.0 atau yang lebih tinggi, atau Netscape Navigator 4.7 atau yang lebih tinggi.

Sebelum Anda memulai mengkonfigurasikan router Anda, Anda harus mendapatkan informasi berikut ini dari ISP Anda.

- a) Apakah ISP anda akan memberikan IP Statis atau akan memberikan anda IP yang dinamis? Apabila IP Statis, berapakah IPnya?
- b) Apakah ISP Anda menggunakan PPPoE? Jika iya, apakah username dan password PPPoE Anda?

Jika Anda tidak yakin dengan pertanyaan di atas, silahkan menghubungi ISP Anda.

3.1 Mulai Web Browser (Browser Web) Anda

Untuk menggunakan Utility Berbasiskan Web, Anda harus bisa menjalankan Internet Browser (MS IE 5.0 atau yang lebih tinggi, Netscape Navigator 4.7 atau yang lebih tinggi).

Langkah1: Masukkan default IP address (alamat IP standar) RX3041 Router (Pengarah RX3041) **http://192.168.1.1** di dalam field alamat, dan kemudian tekan tombol Enter:



Langkah2: Setelah kotak dialog muncul, masukkan admin sebagai User Name dengan password admin, kemudian klik “OK”.



3.2 Wizard

Jendela berikut ini memungkinkan pengguna mengubah pengaturan standar dari router, seperti Host Name (Nama Host), Domain Name (Nama Domain), Time Zone (Zona Waktu) dan Daylight Saving. Klik **“Next”** untuk memperbarui pengaturan WAN.



Host Name: Masukkan hostname (nama host) yang diberikan oleh ISP (Standar: RX3041).

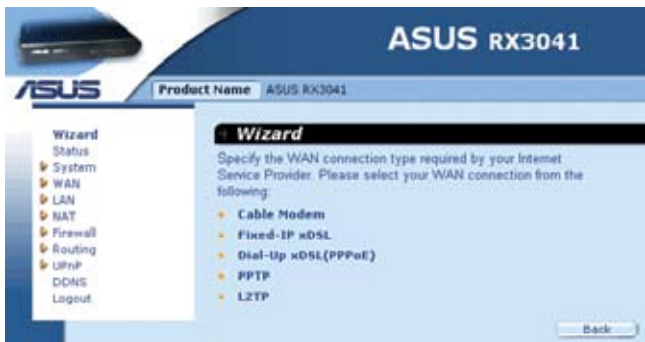
Domain Name: Masukkan Domain Name (Nama Domain) yang diberikan oleh ISP.

Time Zone: Pilih time zone (zona waktu) negara tempat Anda tinggal. Router akan mengatur waktu berdasarkan pada pilihan Anda.

Daylight Saving: Router juga dapat mengambil Daylight saving ke dalam akun. Jika Anda ingin menggunakan fungsi ini, Anda harus menandai kotak enable untuk memfungsikan daylight saving configuration Anda.

Next: Klik **Next** untuk memperbarui pengaturan WAN.

Jendela berikut ini memungkinkan pengguna untuk menentukan jenis koneksi WAN, seperti Cable Modem (Modem Kabel), Fixed-IP xDSL, atau PPPoE xDSL. Setelah Anda mengatur pilihan sambungan Anda, klik **Next** untuk memperbarui pengaturan DNS.



Cable Modem: Jika router Anda terhubung ke cable modem (modem kabel), klik Cable Modem untuk memfungsikan/ menonfungsikan fungsi MAC cloning (MAC Address diberikan oleh ISP Anda).

Fixed-IP xDSL (xDSL IP-Tetap): Jika router Anda terhubung ke xDSL dengan IP-Tetap, klik Fixed-IP xDSL untuk memasukkan alamat IP dan alamat gateway yang diberikan oleh ISP Anda.

Dial-Up xDSL (PPPoE): Jika router Anda terhubung ke Dial-Up xDSL, klik Dial-Up xDSL untuk memasukkan informasi log in yang diberikan oleh ISP Anda.

Pengguna PPTP: Jika router Anda terhubung ke PPTP, klik PPTP untuk memasukkan informasi log in yang diberikan

oleh ISP Anda.

L2TP: Jika router Anda terhubung ke L2TP, klik L2TP untuk memasukkan informasi log in yang diberikan oleh ISP Anda.

Anda dapat memperbarui pengaturan DNS hanya jika Anda memfungsikan server DNS pada bagian bawah halaman konfigurasi WAN. Setelah Anda mengubah konfigurasi DNS, klik **Finish** untuk memperbarui pengaturan DNS dari router.

