

# **RX3041**

## **Quick 설치 가이드**

# 1 제품 소개

ASUS RX3041 라우터를 구입해 주셔서 감사합니다 . 본 라우터는 강한 내구성과 고품질의 인터넷 연결 장치로써 케이블 /DSL 모뎀을 이용하여 여러 사용자가 인터넷 연결을 공유할 수 있도록 도와줍니다 .

본 설치 가이드는 간편한 라우터 설치 방법과 케이블 / DSL 모뎀 연결 , 인터넷 사용 방법을 안내해 드릴 것입니다 .

10/100Mbps 4 포트 이더넷 스위치로도 사용이 가능한 ASUS RX3041 라우터는 모드 포트가 MDI/MDIX 기능을 지원하여 CAT5 케이블을 이용하여 다른 라우터 / 스위치에 데이터를 업링크할 수 있습니다 . ASUS RX3041 라우터는 SMB(Small&Medium-sized Business) 와 SOHO(Small Office/Home Office) 용 토털 솔루션으로써 간편한 네트워크 연결과 용이한 업그레이드 , 고속의 데이터 전송률을 제공합니다 .

## 1.1 제품 특징

- **3 단계 간편 설치 마법사**

3 단계 설치 마법사를 이용하여 간편하고 쉽게 인터넷을 공유할 수 있습니다 .

- **사용자에게 친숙한 웹 GUI 환경**

ASUS 는 더욱 간편하게 라우터를 설치할 수 있도록 사용자에게 친숙한 인터페이스를 제공합니다 .

- **DHCP 서버 지원**

이 기능은 사용 중인 PC 와 연결된 기타 장치에 유동 IP 주소를 제공합니다 . 라우터는 사용 중인 LAN 에서 DHCP 서버로 사용됩니다 .

- **멀티 DMZ 호스트 지원**

사용 중인 LAN 상에 한대의 PC 가 인터넷을 통해 서버나 개인 사용자와 양방향 통신을 가능하도록 해줍니다 .

- **PPTP&PPPoE 지원**

인터넷 (WAN 포트 ) 연결방식은 PPPoE (PPP over Ethernet) 와 PPTP (Point-to-Point Tunnel Protocol) 가 사용되며 " 직접 연결 " 방식도 사용가능합니다 .

## 1.2 제품 구성품

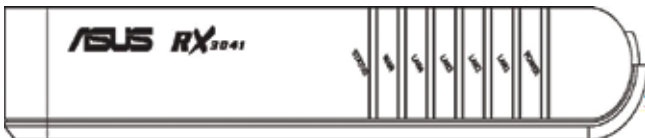
- RX3041 라우터
- AC 어댑터

- 다국어 사용자 설명서 포함 CD
- 사용자 설명서

## 1.3 RX3041 라우터 기본

### 1.3.1 전면부 패널

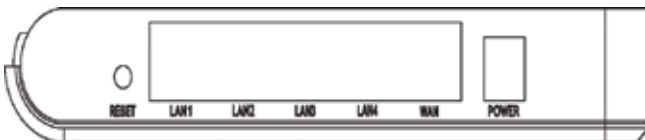
전면부 패널에는 제품의 상태를 나타내는 LED 상태 표시등이 위치해 있습니다 .



LED	색깔	상태	작동
POWER	녹색	켜짐 꺼짐	RX3041 가 켜져 있습니다 . RX3041 가 꺼져 있습니다 .
LAN(1-4)	녹색	켜짐 깜박거림	포트에 연결되어 있습니다 . 포트에 연결되어 있고 데이터 송 / 수신 중입니다 .
WAN	녹색	켜짐 깜박거림	포트에 연결되어 있습니다 . 포트에 연결되어 있고 데이터가 송 / 수신 중입니다 .
상태	녹색	켜짐 깜박거림	장치가 대기 상태입니다 . 장치가 준비 중입니다 .

## 1.3.2 후면부

후면부 패널은 장치의 데이터와 전원 연결에 필요한 포트가 위치해 있습니다 .



목록	기능
전원	전원 입력 잭 : 제공된 AC 어댑터를 연결해 주십시오 .
WAN	WAN 포트 : ADSL 이나 케이블 모뎀같은 WAN 장치를 연결해 주십시오 .
LAN (1-4)	LAN 포트 : 사용 중인 PC 의 이더넷 포트나 사용 중인 LAN 의 허브 / 스위치를 이더넷 케이블을 이용하여 연결해 주십시오 .
리셋	리셋 버튼 : 1. 4 초 이상 누르고 있으면 , 시스템 구성이 공장 초기화 상태로 복구 됩니다 . 2. 20 초이상 누르고 있으면 , 장치가 재부팅 됩니다 .

## 1.4 시스템 요구사항

- 이더넷 인터페이스가 장착된 한 대 이상의 PC ( 데스크탑 또는 노트북 ).
- TCP/IP 프로토콜은 모든 PC 에 반드시 설치되어 있어야 합니다 .
- 사용 가능한 인터넷 접속 계정과 DSL / 케이블 모뎀 .
- RJ-45 커넥터 지원 10/100BaseT 네트워크 케이블 .
- IE ver. 5.0 또는 그 이후 버전 , 넷스케이프 네비게이터 ver. 4.7 또는 그 이후 버전을 지원하는 시스템 .

## 1.5 설치 방법

- 1) 라우터와 DSL/ 케이블 모뎀의 전원을 꺼주십시오 .
- 2) 스트레이트 LAN 케이블을 이용하여 시스템과 라우터의 LAN 포트를 연결해 주십시오 .
- 3) 라우터의 WLAN 포트에 DSL/ 케이블 모뎀을 연결해 주십시오 .
- 4) DSL/ 케이블 모뎀의 전원을 먼저 켜시고 라우터의 전원 잭에 전원 어댑터를 연결해 주신 후 , 전원 콘센트에 어댑터를 연결해 주십시오 .
- 5) LED 를 확인해 주십시오 .
  - a) 라우터에 전원이 공급되면 , 전원 LED 에 불이 들어옵니다 .
  - b) LAN 이 연결되면 LAN LED 에 불이 들어옵니다 .
  - c) DSL/ 케이블 모뎀이 연결되면 WLAN LED 에 불이 들어옵니다 .

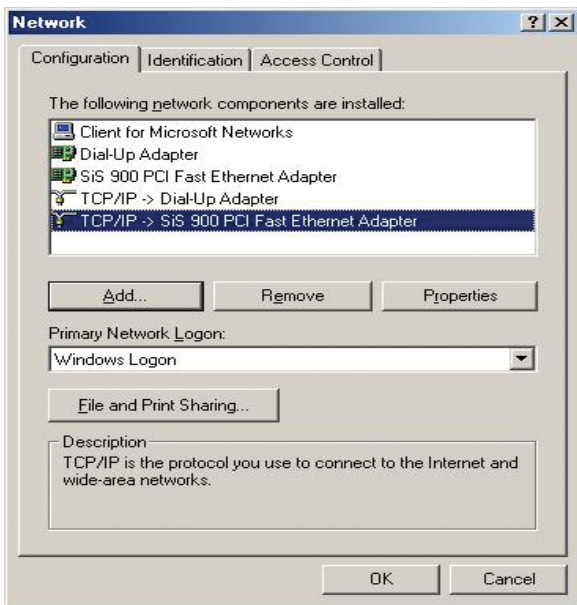
## 2 PC 구성

사용하기 전에 먼저 RX3041 LAN 상에 있는 모든 시스템의 TCP/IP 네트워크 설정과 인터넷 접속 설정을 구성해야 합니다 . 기본적으로 RX3041 라우터는 DHCP 서버로 작동하게 되어 시스템이 시작되면 각각의 시스템에 자동으로 IP 주소를 할당하게 됩니다 . 만약 클라이언트 시스템에 고정 IP 주소를 사용하려면 , 클라이언트 시스템의 게이트웨이는 주소는 라우터의 IP 주소와 같이 설정되어 있어야 하며 , 클라이언트 시스템의 DNS 는 ISP 에서 제공한 주소로 설정되어 있어야 합니다 .

## 2.1 TCP/IP 네트워크 구성

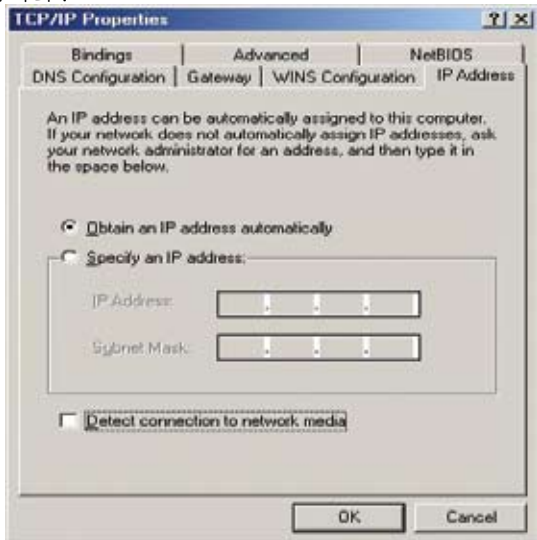
### 2.1.1 TCP/IP 설정 확인 (Windows 9x/ME)

a)" 시작 → 제어판 → 네트워크 " 를 선택하면 , 다음과 같은 화면이 나타납니다 .





b) "속성 (Properties)" 을 클릭하면 , 다음과 같은 창이 나타납니다 .



- 만약 DHCP 서버를 사용하려면 , " 자동으로 IP 주소 얻기 (Obtain an IP address automatically)" 를 선택 하신 후 , " 확인 (OK)" 을 클릭하여 설정을 저장해 주십시오 . 시스템을 다시 시작하면 , 라우터는 시스템의 IP 주소를 자동으로 할당하게 됩니다 .
- 만약 고정 IP 주소를 사용하려면 , " 다음 IP 주소 사용 (Specify an IP address)" 을 선택하신 후 , IP 주소와 서브넷 마스크가 맞는지 확인해 주십시오 .

- c) " 게이트웨이 (Gateway)" 탭을 선택한 후 , " 새 게이트웨이 (New gateway)" 란에 알맞는 주소를 입력해 주신 후 , " 추가 (Add)" 를 클릭해 주십시오 .



- d) "DNS 구성 DNS Configuration" 탭에서 "DNS 사용 (Enable DNS)" 을 선택한 후, "DNS 서버 검색 (DNS Server Search Order)" 란에 ISP에서 제공받은 DNS 주소를 입력하고 "추가 (Add)" 버튼을 클릭해 주십시오.



## 2.1.2 TCI/IP 설정 확인 (Windows NT4.0)

- a) " 제어판 → 네트워크 " 를 선택한 후 , " 프로토콜 (Protocol)" 탭에서 "TCP/IP 프로토콜 TCP/IP(Protocol)" 을 선택하면 , 다음과 같은 창이 나타납니다 .



b) "속성 (Properties)" 을 클릭하면 , 다음과 같은 창이 나타납니다 .



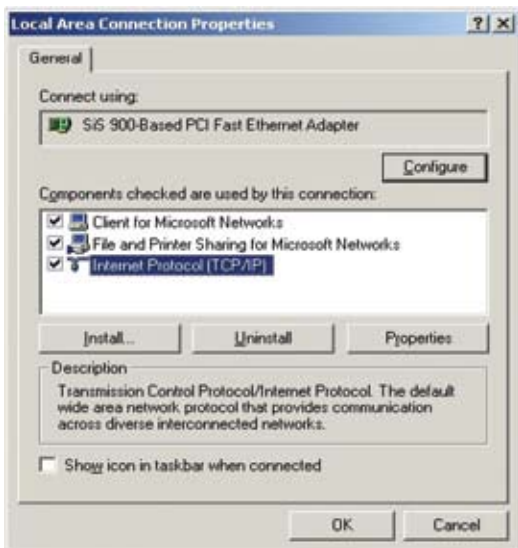
- "어댑터 (Adapter)" 항목에서 시스템에 설치된 네트워크 카드를 선택해 주십시오 .
- 만약 라우터로부터 할당 받은 IP 주소를 사용하려면 , "DHCP 서버에서 IP 주소 얻기 ( Obtain an IP address from a DHCP server)" 를 선택해 주십시오 .
- 만약 고정 IP 주소를 사용하려면 , " 다음 IP 주소 사용 (Specify an IP address)" 을 선택하신 후 , IP 주소와 서브넷 마스크가 맞는지 확인해 주십시오 .

- 라우터의 IP 주소로 " 기본 게이트웨이 " 를 설정해 두는것이 좋습니다 .
- c) 사용 중인 ISP 로부터 제공받은 DNS 주소를 입력해 주십시오 . DNS 탭에서 "DNS 서버 검색 (DNS Server Search Order)" 란에 DNS 주소를 입력하고 " 추가 (Add)" 버튼을 클릭해 주십시오 .

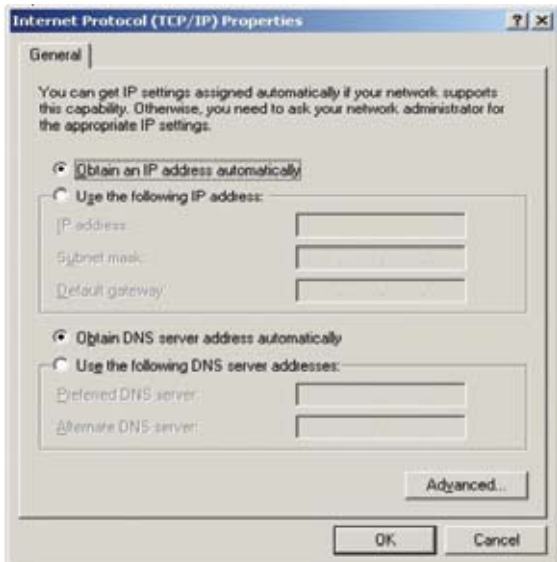


## 2.1.3 TCP/IP 설정 확인 (Windows 2000)

a)" 시작 → 제어판 → 네트워크 → 네트워크 및 전화 걸기 연결 "을 선택한 후 , " 로컬 영역 연결 " 아이콘에서 마우스 오른쪽 버튼 클릭을 한 후 , " 속성 (Properties)" 를 클릭해 주십시오 .



- b) 시스템에 설치된 네트워크 카드의 "인터넷 프로토콜 (Internet Protocol (TCP/IP))"를 선택한 후, "속성 (Properties)"을 클릭하며 다음과 같은 창이 나타납니다.



- 만약 라우터로부터 할당 받은 IP 주소를 사용하려면, "DHCP 서버에서 IP 주소 얻기 (Obtain an IP address from a DHCP server)"를 선택해 주십시오.
- 만약 고정 IP 주소를 사용하려면, "다음 IP 주소 사용 (Specify an IP address)"을 선택하신 후, IP 주소와 서브넷 마스크가 맞는지 확인해 주십시오.



- 라우터의 IP 주소로 " 기본 게이트웨이 " 를 설정해 두는것이 좋습니다 .
- 만약 DNS 서버 란이 비어 있다면 , " 다음의 DNS 서버 주소를 사용 (Use the following DNS server addresses)" 을 선택하고 ISP 에서 제공받은 DNS 주소를 입력한 후 , " 확인 (O K)" 을 클릭해 주십시오 .

## 2.1.4 TCP/IP 설정 (Windows XP)

- a) " 시작 " 을 클릭하고 " 제어판→네트워크 연결 " 을 선택한 후 , " 로컬 영역 연결 " 아이콘에서 오른쪽 마우스 버튼 클릭 , " 속성 (Properties)" 을 클릭하면 다음과 같은 창이 나타납니다 .



- b) "인터넷 프로토콜 (Internet Protocol (TCP/IP))" 를 선택한 후, "속성 (Properties)" 을 클릭하면 다음과 같은 창이 나타납니다.



- 만약 라우터로부터 할당 받은 IP 주소를 사용하려면, "DHCP 서버에서 IP 주소 얻기 (Obtain an IP address from a DHCP server)" 를 선택해 주십시오.
- 만약 고정 IP 주소를 사용하려면, "다음 IP 주소 사용 (Specify an IP address)" 을 선택하신 후, IP 주소와 서브넷 마스크가 맞는지 확인해 주십시오.
- 라우터의 IP 주소로 "기본 게이트웨이" 를 설정해 두는것

이 좋습니다 .

- 만약 DNS 서버 란이 비어 있다면 , " 다음의 DNS 서버 주소를 사용 (Use the following DNS server addresses)" 을 선택하고 ISP 에서 제공받은 DNS 주소를 입력한 후 , " 확인 (O K)" 을 클릭해 주십시오 .

### 3 웹 브라우저에서 라우터 설정 구성

본 라우터는 웹 기반 구성 유틸리티를 이용하여 라우터의 설정을 구성할 수 있습니다 . RX3041 라우터의 LAN 상에 있는 모든 클라이언트 시스템에서 이 구성 유틸리티에 접속하면 설정을 구성할 수 있습니다 . Microsoft 인터넷 익스플로러 5.0 이나 그 이후 버전 , 네스케이프 네비게이터 4.7 이나 그 이후 버전에 최적화 되어 있습니다 .

라우터 설정을 구성하기 전에 ISP 에서 다음의 정보를 제공 받아 놓아야 합니다 .

- a) 사용 중인 ISP 에서 할당 받은 방식이 고정 IP 주소 인가요 ? 아니면 유동 IP 주소인가요 ? 만약 고정 IP 주소라면 , 무엇인가요 ?
- b) 사용중인 ISP 가 PPPoE 방식인가요 ? 만약 그렇다면 사용 중인 PPPoE 의 사용자 이름과 비밀번호는 무엇인가요 ?

만약 위의 질문에 대한 정보가 없다면 , 사용 중인 ISP 업체에 문의해 주십시오 .

### 3.1 웹 브라우저 시작

웹기반 유틸리티를 사용할 경우, 인터넷 브라우저가 설치되어 있어야 합니다. (MS IE 5.0 또는 그 이후 버전, 넷스케이프 네비게이터 4.7 또는 그 이후 버전).

**스텝 1:** RX3041 라우터의 기본 IP 주소인

**http://192.168.1.1** 을 주소창에 입력한 후, 엔터 버튼을 눌러 주십시오.



**스텝 2:** 로그인 창이 나타나면 사용자 이름 란과 비밀번호 란 모두에 기본값인 "admin" 을 입력한 후, " 확인 (OK)" 을 클릭해 주십시오.



## 3.2 마법사

호스트 이름, 도메인 이름, 표준 시간대, 시간 절전 기능 등의 라우터 기본 설정을 구성하기 위한 다음과 같은 창이 나타납니다. "다음 (Next)" 을 클릭하여 WAN 설정을 업데이트 해주십시오.



**호스트 이름 (Host Name):** ISP 에서 제공받은 호스트 이름을 입력해 주십시오 . ( 기본값 : RX3041).

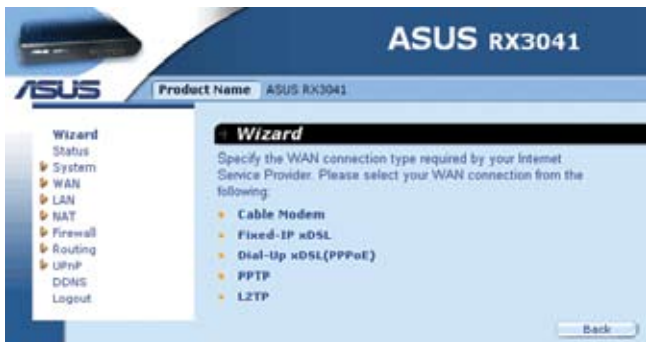
**도메인 이름 (Domain Name):** ISP 에서 제공받은 도메인 이름을 입력해 주십시오 .

**표준 시간대 (Time Zone):** 현재 거주하고 있는 국가의 표준 시간대를 선택해 주십시오 . 라우터는 사용자가 선택한 시간대로 설정이 됩니다 .

**절전 기능 (Daylight Saving):** 본 라우터는 절전기능을 제공합니다 . 만약 이 기능을 사용하려면 체크 박스에 표시하여 절전 기능을 활성화 시켜 주십시오 .

**다음 (Next):** 다음 (Next) 버튼을 클릭하여 WAN 설정을 업데이트 해주십시오 .

다음에 보이는 창에서 케이블 모뎀 , 고정 IP xDSL, PPPoE xDSL 과 같은 WAN 연결 타입을 구성할 수 있습니다 . 다음 (Next) 을 클릭하여 DNS 설정을 업데이트 해주십시오 .



**케이블 모뎀 (Cable Modem):** 케이블 모뎀으로 라우터에 연결했다면, 케이블 모뎀의 MAC 복사 기능의 사용여부 확인해 주십시오. (MAC 주소는 ISP 업체에서 제공받습니다.)

**고정 IP xDSL(Fixed-IP xDSL):** 고정 IP xDSL 로 라우터에 연결했다면, ISP 업체에서 제공받은 고정 IP xDSL 에 IP 주소와 게이트 웨이 주소를 입력해 주십시오.

**Dial-Up xDSL (PPPoE):** Dial-Up xDSL 로 라우터에 연결했다면, ISP 업체에서 제공받은 로그인 정보를 Dial-Up xDSL 에 입력해 주십시오.

**PPTP:** PPTP 를 통해 라우터에 연결했다면, ISP 업체에서 제공받은 로그인 정보를 PPTP 에 입력해 주십시오.

**L2TP:** L2TP 를 통해 라우터에 연결했다면, ISP 업체에서 제공받은 로그인 정보를 L2TP 에 입력해 주십시오.



WAN 구성 페이지에서 DNS 서버를 활성화 시켰을 경우에만 DNS 설정을 업데이트 할 수 있습니다 . DNS 구성을 변경한 후에 , 마침 (Finish) 버튼을 클릭하여 라우터의 DNS 설정을 업데이트 해주십시오 .

