

RX3041

Ghid instalare rapidă

1 Introducere

Felicitări pentru achiziționarea router-ului ASUS RX3041. Acest router este un dispozitiv internet de interconectare sigur și de înaltă calitate care permite utilizatorilor multipli să partajeze conexiunea internet prin modem prin cablu sau DSL.

Instalați router-ul, conectați-l la un modem prin cablu/DSL și navigați pe internet fără eforturi suplimentare. Deoarece funcționează și ca un switch Ethernet de 10/100Mbps cu 4 porturi, router-ul, la care toate porturile suportă MDI/MDIX, vă permite utilizarea unui cablu CAT5 pentru a transmite date către alte routere/switch-uri. Router-ul oferă o soluție completă pentru piețele întreprinderilor mici și mijlocii (SMB) și a birourilor mici/la domiciliu (SOHO), oferindu-vă astăzi o rețea pe loc, și flexibilitatea de a gestiona viteza și extinderea de mâine.

1.1 Caracteristici și beneficii

- ***Expert setare ușoară în trei pași***

Toți utilizatorii pot seta cu ușurință router-ul pentru partajare internet prin expertul cu numai trei pași.

- ***Interfață grafică web prietenoasă pentru utilizator***

Interfața ASUS specifică și prietenoasă pentru utilizator permite utilizatorilor să seteze router-ul cu ușurință.

- ***Suport server DHCP***

Această caracteristică oferă la cerere o adresă IP dinamică către PC-uri și alte dispozitive. Router-ul poate funcționa ca server DHCP pentru dispozitivele din LAN.

- ***Suport gazdă DMZ multiplu***

Un PC din LAN poate fi configurat să permită comunicarea prin internet fără restricții în două sensuri cu servere sau utilizatori individuali.

- ***Suport PPTP și PPPoE***

Conexiunea internet (port WAN) suportă PPPoE (PPP peste Ethernet) și PPTP (Protocol punct-cu punct tip tunel), dar și serviciu de tip “Conectare directă”.

1.2 Conținutul pachetului

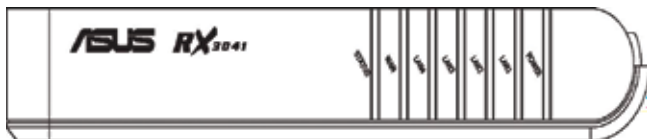
- Un router RX3041
- Adaptor extern CA

- CD Manuale utilizator în toate limbile
- Manual utilizator

1.3 Descriere

1.3.1 Panou frontal

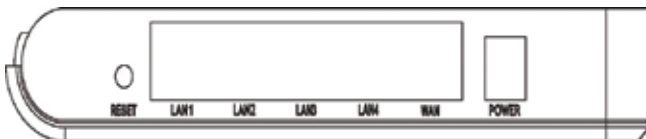
Panoul frontal cuprinde indicatoarele LED care prezintă starea unității.



LED	Culoare	Stare	Indicație
POWER	Verde	PORNIT OPRIT	RX3041 este pornit. RX3041 este oprit.
LAN(1-4)	Verde	PORNIT INTERMITENT	S-a stabilit legătura. S-a stabilit legătura și se transmit sau se recepționează date.
WAN	Verde	PORNIT INTERMITENT	S-a stabilit legătura. S-a stabilit legătura și se transmit sau se recepționează date
STATUS	Verde	PORNIT INTERMITENT	Dispozitivul este pornit. Dispozitivul este în așteptare.

1.3.2 Panoul din spate

Panoul din spate conține porturile conexiunilor unității pentru date și alimentare.



Inscripție	Indicație
POWER (ALIMENTARE)	Mufă intrare alimentare: pentru conectare la adaptorul CA furnizat.
WAN	Port WAN: pentru conectare la dispozitivul WAN, precum modem ADSL sau modem prin cablu.
LAN (1-4)	Porturi LAN: pentru conectarea portului Ethernet de la PC, sau pentru portul de transmisie către hub-ul/switch-ul LAN prin cablu Ethernet.
RESET (REINIȚIALIZARE)	Buton reinițializare: 1. Dacă este apăsat peste 4 secunde, reinițializează configurația sistemului la setările implicite din fabrică. 2. Dacă este apăsat peste 20 de secunde, repornește dispozitivul.

1.4 Cerințe sistem

- Unul sau mai multe PC-uri (desktop sau notebook) cu interfață Ethernet.
- Necesită protocol TCP/IP instalat pe toate PC-urile.
- Necesită cont valabil pentru acces internet și un modem DSL sau prin cablu.
- Cabluri rețea 10/100BazăT cu conectori RJ-45.
- Sistem cu MS Internet Explorer ver. 5.0 sau ulterioară, sau Netscape Navigator ver. 4.7 sau ulterioară.

1.5 Instrucțiuni instalare

- 1) Opriti alimentarea routerului și a modemului DSL/prin cablu.
- 2) Conectați sistemele la porturile LAN din router prin cabluri liniare LAN
- 3) Conectați modemul DSL sau prin cablu la portul WAN din router.
- 4) Porniți mai întâi modemul DSL sau prin cablu, apoi conectați adaptorul de alimentare la mufa de alimentare din router și conectați cablul de alimentare la o priză de curent.
- 5) Verificați LED-urile.
 - a) După alimentarea router-ului, LED Alimentare va fi aprins.
 - b) LED-ul LAN va fi aprins la fiecare conexiune LAN activă.
 - c) LED-ul WAN va fi aprins când este conectat modemul DSL sau prin cablu.

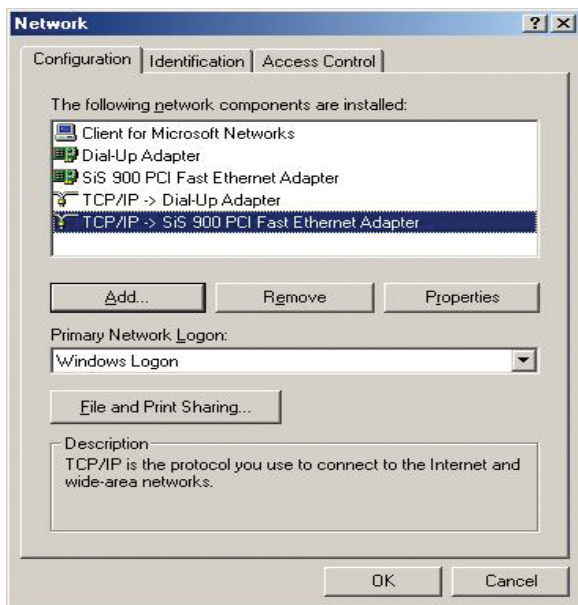
2 Configurare PC

Utilizatorul va configura setările de rețea TCP/IP și accesul internet pentru fiecare sistem din cadrul LAN RX3041. Router-ul RX3041, prin setările implicite, funcționează ca server DHCP și alocă automat o adresă IP fiecărui sistem după repornirea sistemelor. Dacă utilizatorul alege adrese IP fixe pentru sistemele client, gateway-ul sistemului client se va seta cu adresa IP a router-ului iar DNS pentru sistemul client se va seta cu adresa furnizată de ISP (Furnizorul de servicii internet).

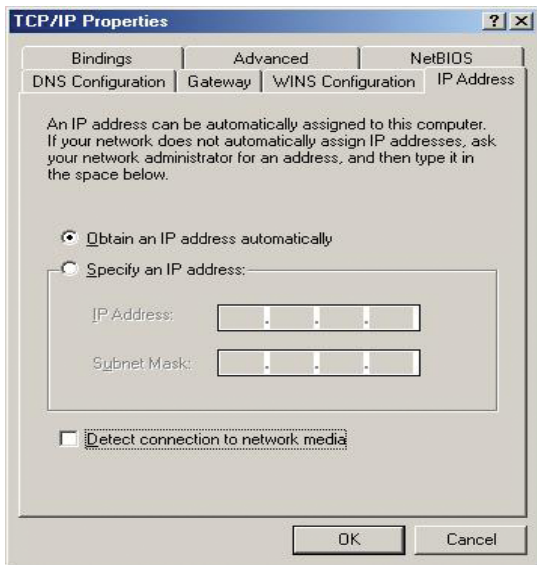
2.1 Setare rețea TCP/IP

2.1.1 Verificarea setărilor TCP/IP pentru Windows 9x/ME

- a) Selectați **“Start -> Control Panel -> Network”** (Start -> Panou control -> Rețea) și va fi afișată următoarea fereastră:



- b) Faceți clic pe **“Properties”** (Proprietăți) și va fi afișată fereastra de mai jos:



- Dacă decideți să utilizați DHCP, selectați **„Obtain an IP address automatically”** (Obține o adresă IP automat) apoi faceți clic pe **“OK”** pentru a salva setările. După repornirea sistemului, router-ul va obține o adresă IP de la sistem.
- Dacă decideți să utilizați o adresă IP fixă pentru sistem, selectați **“Specify an IP address”** (Specificați o adresă IP) și asigurați-vă că adresa IP și masca subrețea sunt corecte.

- c) Selectați tabul **"Gateway"** și introduceți adresa gateway corectă în câmpul **"New Gateway"** (Gateway nou), apoi faceți clic pe **"Add"** (Adăugare):

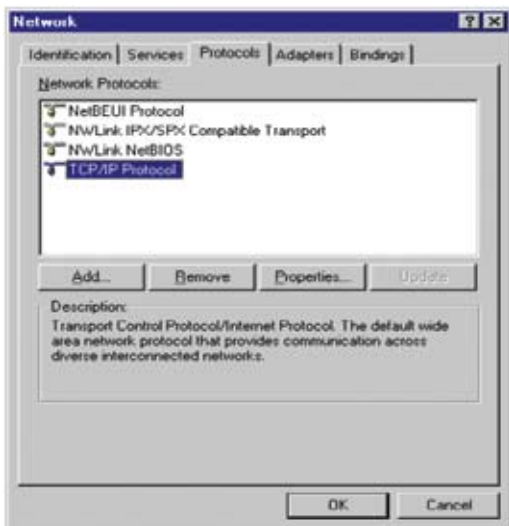


- d) Selectați tabul **“DNS Configuration”** (Configurare DNS) și apoi selectați **“Enable DNS”** (Activare DNS), introduceți adresa DNS furnizată de ISP în câmpul **“DNS Server Search Order”** (Ordine căutare server DNS), apoi faceți clic pe **“Add”** (Adăugare):



2.1.2 Verificarea setărilor TCI/IP pentru Windows NT 4.0

- a) Selectați “**Control Panel -> Network**” (Panou control -> Rețea), faceți clic pe tabul “**Protocols**” (Protocoale), apoi selectați “**TCP/IP protocol**” (Protocol TCP/IP) iar în fereastra de jos se va afișa:



- b) Faceți clic pe **“Properties”** (Proprietăți) și se va afișa fereastra de mai jos:



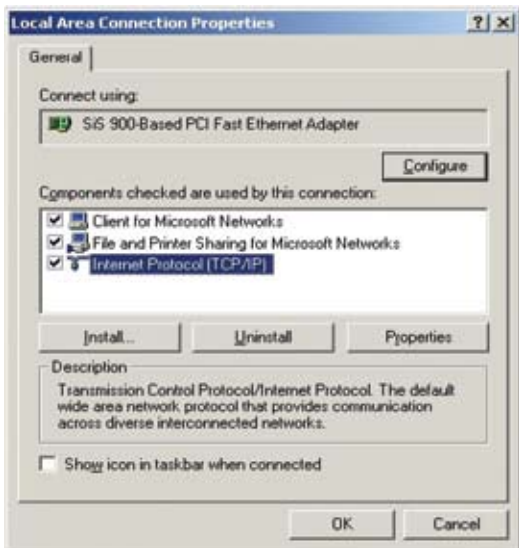
- Selectați placa de rețea a sistemului din câmpul **“Adapter”** (Adaptor).
- Dacă ați decis să utilizați adresa IP de la router, selectați **“Obtain an IP address from a DHCP server”** (Obține o adresă IP de la un server DHCP).
- Dacă ați decis să utilizați adresa IP dorită, selectați **“Specify an IP address”** (Specifică o adresă IP) și introduceți adresele corecte în câmpurile **“IP Address”** (Adresă IP) și **“Subnet Mask”** (Mască subrețea).

- Recomandăm setarea adresei IP a router-ului ca “**Default Gateway**” (Gateway Implicit).
- c) Introduceți adresa DNS primită de la ISP, selectați tabul “**DNS**”, faceți clic pe “**Add**” (Adăugare) în lista “**DNS Service Search Order**” (Ordine căutare serviciu DNS) și apoi introduceți DNS.

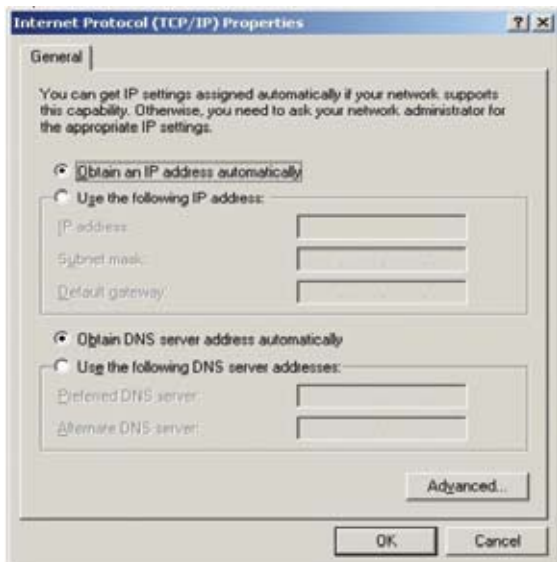


2.1.3 Verificarea setărilor TCP/IP pentru Windows 2000

- a) Selectați **“Start -> Control Panel -> Network and Dial-up Connection”** (Start -> Panou control -> Rețea și conexiune linie comutată) și faceți clic dreapta pe **“Local Area Connection”** (Conexiune rețea locală) și apoi faceți clic pe **“Properties”** (Proprietăți):



- b) Selectați **“Internet Protocol (TCP/IP)”** (Protocol internet (TCP/IP)) pentru placa de rețea a sistemului, apoi faceți clic pe **“Properties”** (Proprietăți) și se va afișa fereastra de mai jos.



- Dacă ați decis să utilizați adresa IP de la router, selectați **“Obtain an IP address automatically”** (Obține automat o adresă IP).
- Dacă ați decis să utilizați adresa IP dorită, selectați **“Use the following IP address”** (Utilizează următoarea adresă IP) și introduceți adresele corecte în câmpurile **“IP Address”** (Adresă IP) și **“Subnet Mask”** (Mască subrețea).

- Recomandăm setarea adresei IP a router-ului ca **“Default Gateway”** (Gateway implicit).
- Dacă câmpurile Server DNS sunt goale, selectați **“Use the following DNS server addresses”** (Utilizează următoarele adrese de servere DNS) și introduceți adresa DNS furnizată de ISP, apoi faceți clic pe **“OK”**.

2.1.4 Verificarea setărilor TCP/IP pentru Windows NT XP

- a) Faceți clic pe **“Start”**, selectați **“Control Panel -> Network Connection”** (Panou control -> Conexiune rețea) și faceți clic dreapta pe **“Local Area Connection”** (Conexiune rețea locală) și apoi selectați **“Properties”** (Proprietăți), și se va afișa fereastra de mai jos.



- b) Selectați **“Internet Protocol (TCP/IP)”** (Protocol internet (TCP/IP)) apoi faceți clic pe **“Properties”** (Proprietăți) și se va afișa fereastra următoare.



- Dacă ați decis să utilizați adresa IP de la router, selectați **“Obtain an IP address automatically”** (Obține automat o adresă IP).
- Dacă ați decis să utilizați adresa IP dorită, selectați **“Use the following IP address”** (Utilizează următoarea adresă IP) și introduceți adresele corecte în câmpurile **“IP Address”** (Adresă IP) și **“Subnet Mask”** (Mască subrețea).

- Recomandăm setarea adresei IP a router-ului ca “**Default Gateway**” (Gateway implicit).
- Dacă câmpurile Server DNS sunt goale, selectați “**Use the following DNS server addresses**” (Utilizează următoarele adrese de servere DNS) și introduceți adresa DNS furnizată de ISP, apoi faceți clic pe “**OK**”.

3 Setare configurație router prin browser de Web

Routerul este dotat cu un utilitar configurat pentru Web. Utilizatorii pot accesa acest utilitar de configurare de la orice client al sistemului din cadrul LAN-ului router-ului RX3041. Pentru cele mai bune rezultate, utilizați Microsoft Internet Explorer 5.0 sau ulterior sau Netscape Navigator 4.7 sau ulterior.

Înainte de a începe configurarea router-ului, trebuie să obțineți următoarele informații de la ISP:

- a) ISP vă alocă o adresă IP statică sau una dinamică?
Dacă ați primit o adresă IP statică, care este aceasta?
- b) ISP-ul utilizează PPPoE? În acest caz, care este numele dvs. de utilizator și parola pentru PPPoE?

Dacă nu sunteți sigur de întrebările de mai sus, contactați ISP.

3.1 Pornirea browserului Web

Pentru utilizarea utilitarului Web, trebuie să lansați browserul internet (MS IE 5.0 sau ulterior, Netscape Navigator 4.7 sau ulterior).

Pasul 1: Introduceți adresa IP implicită a router-ului RX3041 **http://192.168.1.1** în câmpul adresei și apoi apăsați butonul Enter:



Pasul 2: După apariția casetei de dialog pentru logare, introduceți admin la Nume Utilizator iar parola implicită este tot admin. apoi faceți clic pe „OK” pentru logarea la utilitarul Web.



3.2 Expert

Următoarea fereastră permite utilizatorului configurarea setărilor de bază ale router-ului, precum numele gazdei, numele domeniului, fusul orar și ora de vară. Faceți clic pe ”**Next**” (Următorul) pentru a actualiza setările WAN.



Host Name (Numele gazdei): Introduceți un nume de gazdă furnizat de ISP (Implicit: RX3041).

Domain Name (Nume domeniu): Introduceți un nume de domeniu furnizat de ISP.

Time Zone (Fus orar): Selectați fusul orar al țării în care vă aflați. Router-ul va seta ora în funcție de selecția dvs.

Daylight Saving (Ora de vară): Router-ul poate ține cont și de ora de vară. Dacă doriți utilizarea acestei funcții, trebuie să bifați caseta de activare pentru activarea configurării orei de vară.

Next (Următorul): Faceți clic pe **Next** (Următorul) pentru a actualiza setările WAN.

Fereastra următoare permite utilizatorului să specifice tipul de conexiune WAN, precum modem prin cablu, IP xDSL fix, sau PPPoE xDSL. După setarea setărilor conexiunii, faceți clic pe **Next** (Următorul) pentru a actualiza setările DNS.



Cable Modem (Modem prin cablu): Dacă router-ul se conectează la un modem prin cablu, faceți clic pe Modem prin cablu pentru a activa/dezactiva funcția de clonare MAC (adresa MAC este furnizată de ISP).

Fixed-IP xDSL (IP xDSL fix): Dacă router-ul se conectează la IP xDSL fix, faceți clic pe IP xDSL fix pentru a introduce adresa IP și adresa gateway furnizate de ISP.

Dial-Up xDSL (Linie comutată xDSL) (PPPoE): Dacă router-ul se conectează la Linia comutată xDSL, faceți clic pe Linie comutată xDSL pentru a introduce informațiile de logare furnizate de ISP.

PPTP: Dacă routerul se conectează prin PPTP, faceți clic pe PPTP pentru a introduce informațiile de logare oferite de ISP.

L2TP: Dacă routerul se conectează prin L2TP, faceți clic pe L2TP pentru a introduce informațiile de logare oferite de ISP.

Puteți actualiza setările DNS numai dacă activați serverul DNS la pagina de configurare WAN. După ce ați modificat configurațiile DNS, faceți clic pe **Finish** (Terminare) pentru a actualiza setările DNS ale router-ului.

