

RX3041

Guía de instalación rápida

1 Introducción

Enhorabuena por adquirir el enrutador ASUS RX3041. Este enrutador es un dispositivo de enrutamiento fiable y de alta calidad para Internet que permite que varios usuarios compartan la conexión de Internet a través de un módem de cable o DSL.

Solamente tiene que instalar el enrutador, conectarlo al módem de cable/DSL y navegar por Internet sin ningún esfuerzo adicional. Desempeñando también las funciones de un conmutador Ethernet de 4 puertos a 10/100 Mbps, el enrutador, cuyos puertos son compatibles con la tecnología MDI/MDIX, permite utilizar un cable CAT5 para establecer comunicación con otros enrutadores y conmutadores. El enrutador ofrece una solución total para empresas de tamaño medio y pequeño (SMB, Small and Medium-sized Business) y para mercados de oficinas pequeñas y domésticas (SOHO, Small Office/Home Office), lo que proporciona una red instantánea hoy y la flexibilidad para controlar la expansión y velocidad de mañana.

1.1 Características y ventajas

- ***Asistente de configuración sencillo de 3 pasos***

Todos los usuarios pueden configurar el enrutador fácilmente mediante el asistente de 3 pasos para compartir Internet.

- ***Interfaz de usuario gráfica Web sencilla***

Mediante la sencilla interfaz de usuario específica de ASUS, los usuarios pueden configurar fácilmente el enrutador.

- ***Compatibilidad con servidores DHCP***

Esta función proporciona una dirección IP dinámica a los equipos y otros dispositivos bajo petición. El enrutador puede comportarse como un servidor DHCP para los dispositivos de la red LAN.

- ***Compatibilidad con varios host DMZ***

Se puede configurar un equipo de la red LAN para permitir una comunicación bidireccional no restringida con servidores o usuarios individuales de Internet.

- ***Compatibilidad con PPTP y PPPoE***

La conexión a Internet (puerto WAN) admite PPP sobre Internet (PPPoE, PPP over Ethernet) y el Protocolo de túnel punto a punto (PPTP, Point-to-Point Tunnel Protocol), así como el servicio de tipo “**Conexión directa**”.

1.2 Contenido del paquete

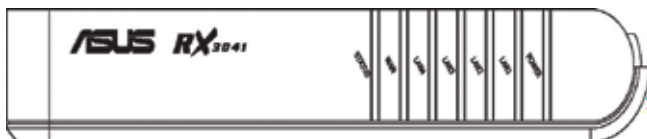
- Un enrutador RX3041
- Un adaptador externo de CA
- CD con todos los manuales del usuario en distintos idiomas

- Manual del usuario

1.3 Identificar las partes del dispositivo

1.3.1 Panel frontal

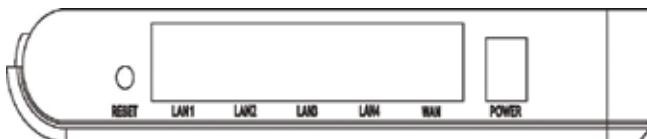
El panel frontal contiene indicadores LED que muestran el estado de la unidad.



LED	Color	Estado	Indication
ENCENDIDO	Verde	ENCENDIDO APAGADO	El enrutador RX3041 está encendido. El enrutador RX3041 está apagado.
LAN(1-4)	Verde	ENCENDIDO PARPADEA	Enlace establecido. El enlace está establecido y los datos se están transmitiendo o recibiendo.
WAN	Verde	ENCENDIDO PARPADEA	El dispositivo está bloqueado. El dispositivo está encendido y preparado.
ESTADO	Verde	ENCENDIDO PARPADEA	El dispositivo está bloqueado. El dispositivo está encendido y preparado.

1.3.2 Panel posterior

El panel posterior contiene los puertos para las conexiones de datos y de alimentación de la unidad.



Etiqueta	Indicación
ENCENDIDO	Conector de entrada de alimentación: para conectar al adaptador de CA proporcionado.
WAN	Puerto WAN: para conectar al dispositivo WAN, como por ejemplo un módem ADSL o de cable.
LAN (1-4)	Puertos LAN: para conectar al puerto Ethernet de su PC o al puerto ascendente del concentrador o conmutador LAN mediante un cable Ethernet.
REINICIAR	<p>Botón Reiniciar:</p> <ol style="list-style-type: none"> 1. Permite restablecer los valores predeterminados de fábrica en la configuración del sistema si se presiona durante más de 4 segundos. 2. Permite reiniciar el dispositivo si se presiona durante más de 20 segundos.

1.4 Requisitos del sistema

- Uno o varios equipos (de escritorio o portátiles) con interfaz Ethernet.
- El protocolo TCP/IP debe estar instalado en todos los equipos.
- Debe haber una cuenta de acceso a Internet válida y un módem DSL o de cable.
- Cables de red 10/100BaseT con conectores RJ-45.
- Sistema con MS Internet Explorer versión 5.0 o posterior, o Netscape Navigator versión 4.7 o posterior.

1.5 Instrucciones de instalación

- 1) Apague el enrutador y el módem DSL o de cable.
- 2) Conecte los sistemas a los puertos LAN del enrutador con cables LAN directos.
- 3) Conecte el módem de cable o DSL al puerto WAN del enrutador.
- 4) Encienda primero el módem DSL o de cable y, a continuación, conecte el adaptador de alimentación al terminal de alimentación del enrutador y enchufe el cable de alimentación a una toma de corriente.
- 5) Compruebe los indicadores LED.
 - a) Una vez conectado el enrutador, el LED de encendido se iluminará.
 - b) El LED LAN se debe encender para cada una de las conexiones LAN activas.
 - c) El LED WAN se debe encender cuando el módem de cable o DSL se conecte.

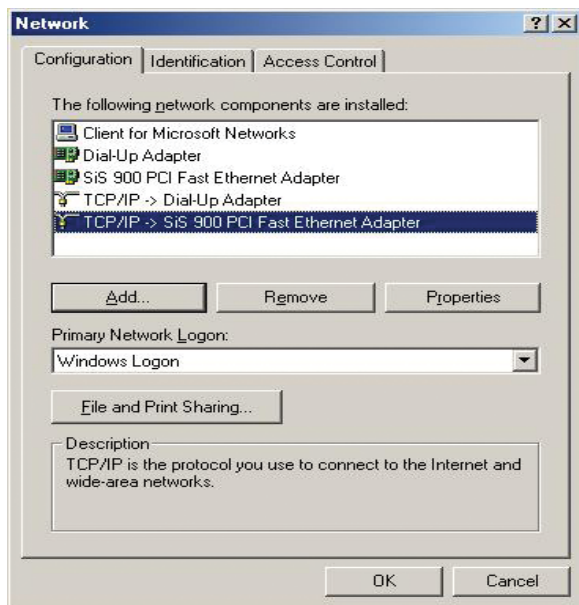
2 Configuración de los equipos

Es necesario definir la configuración de red TCP/IP y la configuración de acceso a Internet para cada sistema de la red del enrutador RX3041. De forma predeterminada el enrutador RX3041 se comporta como un servidor DHCP y asigna automáticamente una dirección IP a cada uno de los sistemas cuando éstos se ponen en marcha. Si el usuario elige direcciones IP fijas para los sistemas cliente, la puerta de enlace del sistema cliente se debe establecer en la dirección IP del enrutador y el servidor DNS del sistema cliente se debe establecer en la dirección proporcionada por el proveedor de servicios de Internet (ISP).

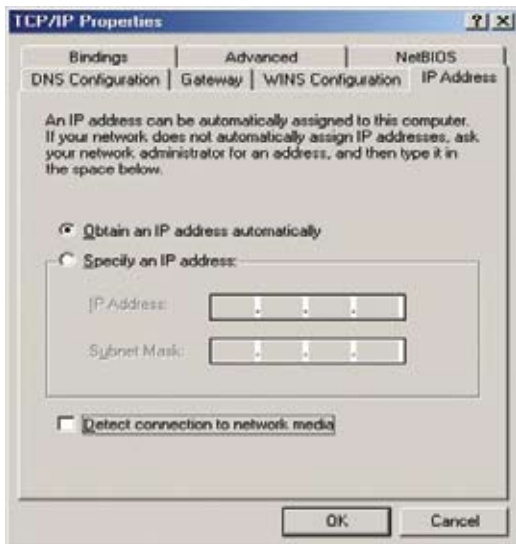
2.1 Configuración de la red TCP/IP

2.1.1 Comprobar la configuración TCP/IP para Windows 9x/ME

- a) Seleccione **“Start (Inicio) ->Control Panel (Panel de control) -> Network (Red)”**. Aparecerá la siguiente ventana:



- b) Haga clic en **“Properties” (Propiedades)**. Aparecerá la siguiente ventana:



- Si decide utilizar DHCP, seleccione la opción **“Obtain an IP address automatically” (Obtener una dirección IP automáticamente)** y, a continuación, haga clic en **“OK” (Aceptar)** para guardar la configuración. Cuando el sistema se reinicie, el enrutador obtendrá una dirección IP para este sistema.
- Si decide utilizar una dirección IP fija para el sistema, seleccione la opción **“Specify an IP address” (Especificar una dirección IP)** y asegúrese de que los valores de los campos IP Address (Dirección IP) y Subnet Mask (Máscara de subred) son correctos.

- c) Seleccione la ficha “**Gateway**” (**Puerta de enlace**), especifique una dirección de puerta de enlace correcta en el campo “**New gateway**” (**Nueva puerta de enlace**) y haga clic en “**Add**” (**Agregar**):



- d) Seleccione la ficha “**DNS Configuration**” (**Configuración DNS**), elija la opción “**Enable DNS**” (**Habilitar DNS**), especifique la dirección DNS que le haya proporcionado el proveedor de servicios de Internet en el cuadro “**DNS Server Search Order**” (**Orden de búsqueda del servidor DNS**) y haga clic en “**Add**” (**Agregar**):



2.1.2 Comprobar la configuración TCI/IP para Windows NT4.0

- a) Seleccione **“Control Panel (Panel de control) -> Network (Red)”**, haga clic en la ficha **“Protocols” (Protocolos)** y seleccione **“TCP/IP protocol” (Protocolo TCP/IP)**. Aparecerá la pantalla que se muestra a continuación:



- b) Haga clic en **“Properties” (Propiedades)**. Aparecerá la siguiente ventana:



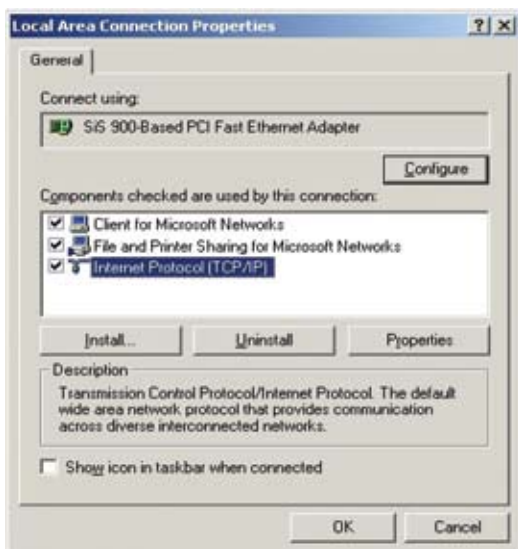
- Seleccione la tarjeta de red de su sistema en el campo **“Adapter” (Adaptador)**.
- Si decide utilizar una dirección IP del enrutador, seleccione **“Obtain an IP address from a DHCP server” (Obtener dirección IP de un servidor DHCP)**.
- Si decide utilizar la dirección IP que desea, seleccione **“Specify an IP address” (Especificar una dirección IP)**. A continuación, especifique las direcciones correctas en los campos **“IP Address” (Dirección IP)** y **“Subnet Mask” (Máscara de subred)**.

- Puede optar por establecer la dirección IP del enrutador como **“Default Gateway” (Puerta de enlace predeterminada)**.
- c) Especifique la dirección DNS que le haya proporcionado el proveedor de servicios de Internet, seleccione la ficha **“DNS”**, haga clic en el botón **“Add” (Agregar)** correspondiente a la lista **“DNS Service Search Order” (Orden de búsqueda de servicio DNS)** y, por último, especifique un valor de DNS.

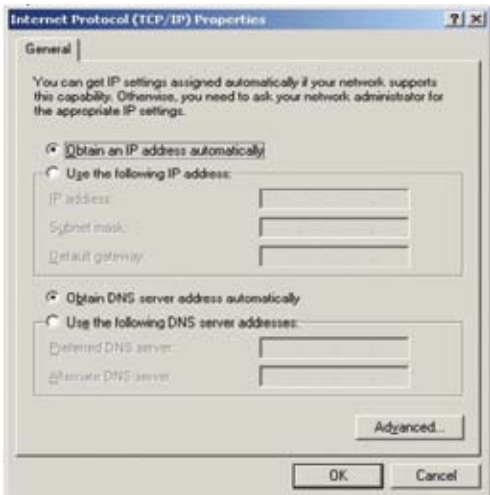


2.1.3 Comprobar la configuración TCP/IP para Windows 2000

- a) Seleccione **“Start (Inicio) -> Control Panel (Panel de control) -> Network and Dial-up Connection” (Conexiones de red y de acceso telefónico)**, haga clic con el botón secundario en **“Local Area Connection” (Conexión de área local)** y elija **“Properties” (Propiedades)**:



- b) Seleccione **“Internet Protocol (TCP/IP)” (Protocol Internet (TCP/IP))** para la tarjeta de red del sistema y haga clic en **“Properties” (Propiedades)**. Aparecerá la ventana que se muestra a continuación.



- Si decide utilizar una dirección IP del enrutador, seleccione **“Obtain an IP address automatically” (Obtener una dirección IP automáticamente)**.
- Si decide utilizar la dirección IP que desea, seleccione la opción **“Use the following IP address” (Usar la siguiente dirección IP)** y especifique las direcciones correctas en los campos **“IP Address” (Dirección IP)** y **“Subnet Mask” (Máscara de subred)**.
- Puede optar por establecer la dirección IP del enrutador como **“Default Gateway” (Puerta de enlace)**

predeterminada).

- Si los campos del servidor están vacíos, seleccione **“Use the following DNS server addresses”** (Usar las siguientes direcciones de servidor DNS), especifique la dirección DNS que le haya proporcionado el proveedor de servicios de Internet y haga clic en **“OK”** (Aceptar).

2.1.4 Comprobar la configuración TCP/IP para Windows XP

- a) Haga clic en **“Start”** (Inicio), seleccione **“Control Panel** (Panel de control) -> **Network Connection”** (Conexión de red), haga clic con el botón secundario en **“Local Area Connection”** (Conexión de área local) y, a continuación, seleccione **“Properties”** (Propiedades). Aparecerá la ventana que se muestra a continuación.



- b) Seleccione **“Internet Protocol (TCP/IP)” (Protocolo Internet (TCP/IP))** y haga clic en **“Properties” (Propiedades)**. Aparecerá la ventana que se muestra a continuación.



- Si decide utilizar una dirección IP del enrutador, seleccione **“Obtain an IP address automatically” (Obtener una dirección IP automáticamente)**.
- Si decide utilizar la dirección IP que desea, seleccione **“Use the following IP address” (Usar la siguiente dirección IP)**. A continuación, especifique las direcciones correctas en los campos **“IP Address” (Dirección IP)** y **“Subnet Mask” (Máscara de subred)**.
- Puede optar por establecer la dirección IP del

enrutador como **“Default Gateway” (Puerta de enlace predeterminada)**.

- Si los campos del servidor están vacíos, seleccione **“Use the following DNS server addresses” (Usar las siguientes direcciones de servidor DNS)**, especifique la dirección DNS que le haya proporcionado el proveedor de servicios de Internet y haga clic en **“OK” (Aceptar)**.

3 Definir las configuraciones del enrutador mediante un explorador Web

El enrutador incluye una utilidad de configuración Web. Los usuarios pueden tener acceso a esta utilidad desde cualquier sistema cliente perteneciente a la red LAN del enrutador RX3041. Para obtener los mejores resultados, utilice Microsoft Internet Explorer 5.0 o posterior, o Netscape Navigator 4.7 o posterior.

Antes de iniciar la configuración del enrutador, tiene que obtener la siguiente información del proveedor de servicios de Internet (ISP):

- a) ¿Le ha asignado su ISP una dirección IP estática o le asignará una dinámicamente? Si ha recibido una dirección estática, ¿cuál es?
- b) ¿Utiliza su proveedor de servicios de Internet PPPoE? En caso afirmativo, ¿cuál es el nombre de usuario y la contraseña PPPoE?

Si no sabe las respuestas anteriores, póngase en contacto con su ISP.

3.1 Iniciar el explorador Web

Para trabajar con la utilidad Web, debe iniciar el explorador de Internet (MS IE 5.0 o posterior, o Netscape Navigator 4.7 o posterior).

Paso 1: Especifique la dirección IP predeterminada del enrutador RX3041 (**http://192.168.1.1**) en el campo Address (Dirección) y presione el botón Entrar:



Paso 2: Aparecerá el cuadro de diálogo de inicio de sesión. Escriba admin en el campo User Name (Nombre de usuario). La contraseña predeterminada también es admin. A continuación, haga clic en “OK” (**Aceptar**) para iniciar sesión en la utilidad Web.



3.2 Asistente

La siguiente ventana permite al usuario definir la configuración básica del enrutador, como por ejemplo el nombre de host, el nombre de dominio, la zona horaria y el horario de verano. Haga clic en **“Next” (Siguiente)** para actualizar la configuración WAN.



Host Name (Nombre de host): Especifique un nombre de host en caso de que se lo haya proporcionado su ISP. El nombre predeterminado es RX3041 Router (Enrutador RX3041).

Domain Name (Nombre de dominio): Especifique un nombre de dominio en caso de que se lo haya proporcionado su ISP.

Time Zone (Zona horaria): Seleccione la zona horaria del país en el que se encuentra. El enrutador establecerá su hora en función de la selección del usuario.

Daylight Saving (Horario verano): El enrutador también puede tener en cuenta el horario de verano. Si desea utilizar esta función, debe activar la casilla de verificación Enable (Habilitar) para activar la configuración del horario de verano.

Next (Siguiendo): Haga clic en Next (Siguiendo) para actualizar la configuración WAN.

La siguiente ventana permitirá al usuario especificar el tipo de conexión WAN, como por ejemplo el módem de cable, xDSL de dirección IP fija o xDSL PPPoE. Una vez definida la configuración de conexión, haga clic en **Next (Siguiendo)** para actualizar la configuración DNS.



Cable Modem (Módem de cable): Si el enrutador se conecta a un módem de cable, haga clic en la opción Cable Modem (Módem de cable) para habilitar o deshabilitar la función de clonación MAC (el proveedor de servicios de Internet proporciona la dirección MAC).

Fixed-IP xDSL (xDSL de dirección IP fija): Si el enrutador se conecta a una línea xDSL cuya dirección IP es fija, haga clic en la opción Fixed-IP xDSL (xDSL de dirección IP fija) para especificar la dirección IP y la dirección de la puerta de enlace que le haya proporcionado su ISP.

Dial-Up xDSL (PPPoE) (xDSL de acceso telefónico (PPPoE)): Si el enrutador se conecta a una línea xDSL de acceso telefónico, haga clic en la opción Dial-Up xDSL (xDSL de acceso telefónico) para especificar la información de inicio de sesión que le haya proporcionado su ISP.

PPTP: Si el enrutador se conecta a través de PPTP, haga clic en la opción PPTP para especificar la información de inicio de sesión que le haya proporcionado su ISP.

L2TP: Si el enrutador se conecta a través de L2TP, haga clic en la opción L2TP para especificar la información de inicio de sesión que le haya proporcionado su ISP.

Puede actualizar la configuración DNS sólo si ha activado el servidor DNS en la página de configuración WAN. Tras cambiar la configuración DNS, click en “Finish” (Finalizar) para actualizar la configuración DNS del router.

