

Rýchly návod na inštaláciu pre RX3041

1 Úvod

Blahoželáme vám ku kúpe smerovača ASUS RX3041. Tento smerovač predstavuje vysoko kvalitné a spoľahlivé smerovacie zariadenie určené pre internet, ktoré umožňuje viacerým užívateľom zdieľať internetové pripojenie pomocou káblového alebo DSL modemu.

Jednoducho smerovač nainštalujete, pripojte k káblovému/DSL modemu a surfujte po internete bez akejkoľvek veľkej námahy. Smerovač funguje aj ako 4 portový 10/100Mbps Ethernet prepínač, pričom všetky porty podporujú MDI/MDIX, čo umožňuje pomocou kábla CAT5 zrealizovať pripojenie k ďalším smerovačom/prepínačom. Smerovač poskytuje celkové riešenie pre malé a stredné podniky (SMB) a malé/domáce kancelárie (SOHO), pričom poskytuje rýchlo realizovateľnú sieť a flexibilitu, umožňujúcu rozšírenie siete a zvýšenie rýchlosti v budúcnosti.

1.1 Funkcie a výhody

- ***Jednoduchý sprievodca nastavením v 3 krokoch***

Všetci užívatelia dokážu jednoducho nastaviť smerovač a zdieľať internetové pripojenie pomocou sprievodcu v 3 krokoch.

- ***Užívateľsky jednoduché internetové grafické rozhranie***

Pre spoločnosť ASUS špecifické a užívateľsky jednoduché rozhranie umožňuje užívateľom jednoducho nastaviť smerovač.

- ***Podpora pre DHCP server***

Táto funkcia poskytuje dynamickú IP adresu pre PC a ostatné zariadenia na požiadanie. Smerovač môže fungovať ako DHCP server pre zariadenia v rámci vašej LAN.

- ***Podpora pre viac DMZ hostiteľov***

Jeden PC v rámci vašej LAN je možné nakonfigurovať tak, aby umožnil neobmedzenú _ cestnú komunikáciu so servermi alebo jednotlivými užívateľmi v rámci internetu.

- ***Podpora PPTP a PPPoE***

Internetové (WAN port) pripojenie podporuje PPPoE (PPP prostredníctvom Ethernetu) a PPTP (Protokol kanálu bod-bod) ako aj službu typu "Priame pripojenie".

1.2 Obsah balenia

- Jeden smerovač RX3041
- Externý adaptér striedavého prúdu

- CD obsahujúce návody na obsluhu v rôznych jazykoch
- Návod na obsluhu

1.3 Spoznajte svoje zariadenie

1.3.1 Predný panel

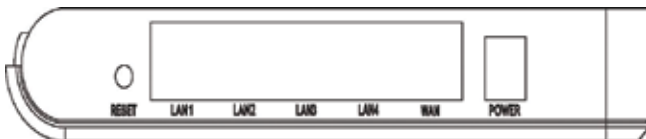
Predný panel obsahuje LED kontrolky, ktoré zobrazujú stav jednotky.



LED	Farba	Stav	Význam
POWER (NAPÁJANIE)	Zelená	SVIETI NESVIETI	RX3041 je zapnutý. RX3041 je vypnutý.
LAN(1-4)	Zelená	SVIETI BLIKÁ	Spojenie bolo vytvorené. Spojenie bolo vytvorené a dochádza k odosielaniu alebo prijímaniu údajov.
WAN	Zelená	SVIETI BLIKÁ	Spojenie bolo vytvorené. Spojenie bolo vytvorené a dochádza k odosielaniu alebo prijímaniu údajov.
STATUS (STAV)	Zelená	SVIETI BLIKÁ	Zariadenie je zablokované. Zariadenie je aktívne a pripravené.

1.3.2 Zadný panel

Zadný panel obsahuje porty pre dátové a napájacie pripojenia jednotky.



Označenie	Význam
POWER (NAPÁJANIE)	Vstupný konektor napájania: pre pripojenie dodávaného adaptéra striedavého prúdu.
WAN	Port WAN: pre pripojenie vášho WAN zariadenia, akým je ADSL alebo káblový modem.
LAN (1-4)	Porty LAN: pre pripojenie k Ethernet portu na vašom PC, alebo pre rozširujúcemu portu na vašom LAN rozbočovači/ prepínači pomocou Ethernet kábla.
RESET	Tlačidlo pre resetovanie: <ol style="list-style-type: none">Resetovanie konfigurácie systému na hodnoty výrobných predvolieb v prípade jeho stlačenia počas doby viac než 4 sekúnd.V prípade stlačenia počas doby dlhšej ako 20 sekúnd dôjde k opätovnému zavedeniu systému.

1.4 Systémové požiadavky

- Jeden alebo viac PC (stolový alebo notebook) s rozhraním Ethernet.
- Na všetkých PC musí byť nainštalovaný protokol TCP/IP.
- Platný účet pre prístup do internetu a DSL alebo káblový modem.
- Sieťové káble 10/100BaseT s konektormi RJ-45.
- Systém s aplikáciou MS Internet Explorer ver. 5.0 alebo s vyššou verziou, alebo Netscape Navigator ver. 4.7 alebo s vyššou verziou.

1.5 Pokyny pre inštaláciu

- 1) Smerovač a DSL/káblový modem vypnite.
- 2) Pripojte systému k LAN portom na smerovači pomocou priamych LAN káblov.
- 3) Pripojte DSL alebo káblový modem k WAN portu na smerovači.
- 4) Najprv zapnite DSL alebo káblový modem; následne ku konektoru napájania na smerovači pripojte sieťový adaptér a zástrčku sieťového kábla zasuniete do sieťovej zásuvky prívodu energie.
- 5) Skontrolujte LED kontrolky.
 - a) Po zapnutí smerovača by mala kontrolka napájania svietiť.
 - b) Pre každé LAN pripojenie by mala LAN LED kontrolka svietiť.
 - c) LED kontrolka pre WAN by mala svietiť po pripojení DSL alebo káblového modemu.

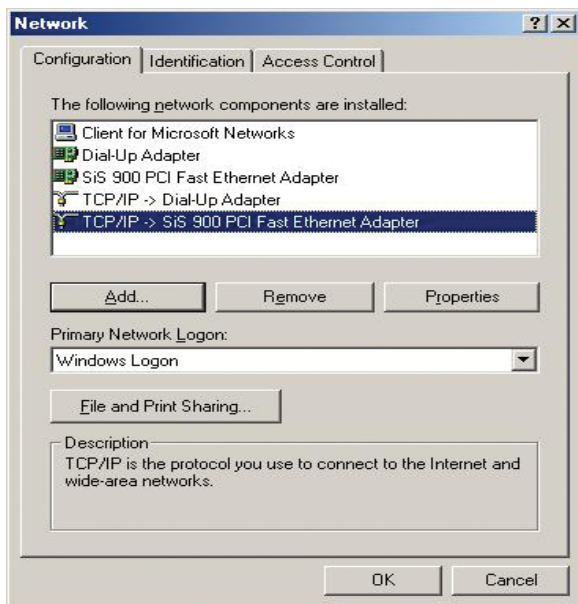
2 Konfigurácia PC

Používateľ musí nakonfigurovať sieťové nastavenia TCP/IP a nakonfigurovať prístup do internetu pre každý systém v rámci LAN pre RX3041. Smerovač RX3041 predvolene funguje ako DHCP servera, ktorý automaticky priradzuje IP adresy každému systému, a to po samotnom zavedení systému. Ak užívatelia pre účastnícke systémy zvolia pevné IP adresy, brána účastníckeho systému musí byť nastavená na IP adresu smerovača a DNS účastníckeho systému by mala byť nastavená na adresu poskytnutú ISP.

2.1 Sieťové nastavenie TCP/IP

2.1.1 Kontrola nastavení TCP/IP pre Windows9x/ME

- a) Zvoľte “**Start (Štart) -> Control Panel (Ovládací panel) -> Network (Sieť)**”; malo by sa zobraziť nasledujúce okno:



- b) Kliknite na “**Properties** (Vlastnosti)” ; zobrazí sa dolu znázornené okno:



- Ak sa rozhodnete používať DHCP, zvolíte “**Obtain an IP address automatically** (Získať IP adresu automaticky)” ; následne kliknite na “**OK**”, čím svoje nastavenia uložíte. Po reštartovaní svojho systému smerovač pre tento systém získa IP adresu.
- Ak sa pre svoj systém rozhodnete používať pevnú IP, zvolíte “**Specify an IP address** (Špecifikovať IP/ adresu)” a presvedčte sa, že IP adresa a maska pomocnej siete sú správne.

- c) Zvoľte záložku “**Gateway** (Brána)” a zadajte správnu adresu brány v políčku “**New gateway** (Nová brána)”; následne kliknite na “**Add** (Pridať)”:



- d) Zvoľte záložku “**DNS Configuration** (Konfigurácia DNS)” a následne zvoľte “**Enable DNS** (Aktivovať DNS)”; do políčka “**DNS Server Search Order** (Príkaz na vyhľadanie DNS servera)” zadajte DNS adresu, ktorú vám poskytol váš ISP a následne kliknite na “**Add** (Pridať)”:

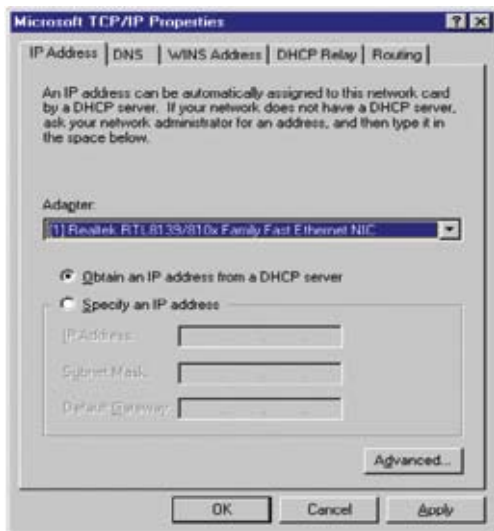


2.1.2 Kontrola nastavenia TC/IP pre Windows NT4.0

- a) Zvoľte “**Control Panel** (Ovládací panel) -> **Network** (Sieť)”, kliknite na záložku “**Protocols** (Protokoly)”; následne zvoľte “**TCP/IP protocol** (Protokol TCP/IP)”. Zobrazí sa dolu znázornené okno:



- b) Kliknite na “**Properties** (Vlastnosti)” ; zobrazí sa dolu znázornené okno:



- V poli “**Adapter** (Adaptér)” zvolte sieťovú kartu pre svoj systém.
- Ak sa rozhodnete používať IP adresu zo smerovača, zvolte “**Obtain an IP address from a DHCP server** (Získať IP adresu z DHCP servera)”.
- Ak sa rozhodnete používať voliteľnú IP adresu, zvolte “**Specify an IP address** (Špecifikovať IP adresu)” a do polí “**IP Address** (IP adresa)” a “**Subnet Mask** (Maska pomocnej siete)” zadajte správne adresy.

Návod na rýchlu inštaláciu smerovača RX3041

- Bolo by lepšie, aby ste IP adresu smerovača nastavili ako “**Default Gateway** (Prednastavená brána)”.
- c) Zadáajte DNS adresu, ktorú ste získali od svojho ISP, zvolte záložku “**DNS**”, kliknite na “**Add (Pridať)**” v rámci zoznamu “**DNS Service Search Order** (Príkaz na vyhľadanie DNS služby)” a následne zadajte DNS.



2.1.3 Kontrola nastavení TCP/IP pre Windows 2000

- a) Zvoľte “**Start** (Štart) -> **Control Panel** (Ovládací panel)-> **Network and Dial-up Connection** (Sieťové a dial up pripojenie)” a pravým tlačidlom kliknite na “**Local Area Connection** (Pripojenie lokálnej oblasti)” a následne kliknite na “**Properties** (Vlastnosti)”:



- b) Pre sieťovú kartu a svoj systém zvolíte “**Internet Protocol (TCP/IP)** (Internetový protokol (TCP/IP))”; následne kliknite na “**Properties** (Vlastnosti)”; zobrazí sa dolu znázornené okno.



- Ak sa rozhodnete používať IP adresu zo smerovača, zvolíte “**Obtain an IP address automatically** (Získať IP adresu automaticky)”.
- Ak sa rozhodnete používať voliteľnú IP adresu, zvolíte “**Use the following IP address** (Používať nasledujúcu IP adresu)” a do polí “**IP Address** (IP adresa)” a “**Subnet Mask** (Maska pomocnej siete)” zadajte správne adresy.

- Bolo by lepšie, aby ste IP adresu smerovača nastavili ako “Default Gateway (Prednastavená brána)”.
- Ak sú polia pre DNS server prázdne, zvolte “Use the following DNS server addresses (Používať nasledujúce adresy pre DNS server)” a zadajte DNS adresu, ktorú vám poskytol váš ISP a následne kliknite na “OK”.

2.1.4 Kontrola nastavenia TCP/IP pre Windows XP

- a) Kliknite na “**Start** (Štart)”, zvolte “**Control Panel** (Ovládací panel) -> **Network Connection** (Sieťové pripojenie)” a pravým tlačidlom kliknite na “**Local Area Connection** (Pripojenie lokálnej oblasti)”. Následne zvolte “**Properties** (Vlastnosti)”. Zobrazí sa dolu znázornené okno.



- b) Zvoľte “**Internet Protocol (TCP/IP)** (Internetový protokol (TCP/IP))” a následne kliknite na “**Properties** (Vlastnosti)”; zobrazí sa nasledujúce okno.



- Ak sa rozhodnete používať IP adresu zo smerovača, zvolte “**Obtain an IP address automatically** (Získať IP adresu automaticky)”.
- Ak sa rozhodnete používať voliteľnú IP adresu, zvolte “**Use the following IP address** (Používať nasledujúcu IP adresu)” a do polí “**IP Address** (IP adresa)” a “**Subnet Mask** (Maska pomocnej siete)” zadajte správne adresy.

- Bolo by lepšie, aby ste IP adresu smerovača nastavili ako “**Default Gateway** (Prednastavená brána)”.
- Ak sú polia pre DNS server prázdne, zvolíte “**Use the following DNS server addresses** (Používať nasledujúce adresy pre DNS server)” a zadajte DNS adresu, ktorú vám poskytol váš ISP a následne kliknite na “**OK**”.

3 Natavenie konfigurácií smerovača pomocou internetového prehliadača

Smerovač je dodávaný s pomocným programom fungujúcim na internete. Užívatelia dokážu mať prístup k pomocnému programu pre konfiguráciu z akéhokoľvek účastníckeho systému v rámci LAN smerovača RX3041. Pre dosiahnutie najlepších výsledkov používajte Microsoft Internet Explorer 5.0 alebo jeho vyššie verzie, alebo Netscape Navigator 4.7 alebo jeho vyššie verzie.

Pred začatím vykonávania konfigurácie je potrebné, aby ste od svojho ISP získali nasledujúce informácie.

- a) Priradil vám váš ISP statickú adresu alebo vám ju priradí dynamicky? Čo to znamená, ak ste získali statickú IP adresu?
- b) Používa váš ISP PPPoE? Ak áno, aké je užívateľské meno a heslo pre PPPoE?

Ak si nie ste istí v hore uvedených otázkach, spojte sa so svojim ISP.

3.1 Spustíte svoj internetový prehliadač

Aby ste mohli používať pomocný program na internete, je potrebné, aby ste spustili internetový prehliadač (MS IE 5.0 alebo vyšší, Netscape Navigator 4.7 alebo vyšší).

Krok 1: Do poľa pre zadanie adresy zadajte predvolenú IP adresu pre smerovač RX3041 **http://192.168.1.1** a kliknite na tlačidlo Enter:



Krok 2: Po tom, ako sa zobrazí dialógové okno pre prihlásenie zadajte admin do políčka pre meno užívateľa a admin do políčka pre zadanie hesla; následne kliknite na "OK", čím sa prihlásite do pomocného programu na internete.



3.2 Sprievodca

Nasledujúce okno umožňuje užívateľovi nakonfigurovať základné nastavenia smerovača, ako je názov hostiteľského počítača, názov domény, časového pásma a zmeny letného času. Pre aktualizáciu nastavení WAN kliknite na “**Next** (Ďalej)”.



Host name (Názov hostiteľského počítača): Zadaťte názov hostiteľského počítača, ktorý vám poskytol váš ISP (Predvoľba: RX3041).

Domain Name (Názov domény): Zadaťte názov domény, ktorý vám poskytol váš ISP.

Time Zone (Časové pásmo): Zvoľte časové pásmo pre krajinu, v ktorej sa nachádzate. Smerovač nastaví čas na základe vašej voľby.

Daylight Saving (Zmena času na letný čas): Smerovač dokáže zobrať do úvahy aj zmenu na letný čas. Ak si želáte používať túto funkciu je potrebné, aby ste zaškrtnuli políčko enable (aktivovať), aby ste funkciu prechodu na letný čas zaktivovali.

Next (Ďalej): Pre aktualizáciu nastavení WAN kliknite na “**Next** (Ďalej)”.

Nasledujúce okno umožňuje užívateľovi špecifikovať typ WAN pripojenia, akým je káblový modem, pevná IP xDSL alebo PPPoE x DSL. Po úprave nastavení pripojenia kliknite na **Next** (Ďalej), čím zaktualizujete nastavenia DNS.



Cable Modem (Káblový modem): Ak sa váš smerovač pripája ku káblovému modemu, kliknite na Cable Modem (Káblový modem), čím zaktivujete/zablokujete funkciu klonovania MAC (MAC adresa je poskytnutá vašim ISP).

Fixed-IP xDSL (Pevná-IP x DSL): Ak sa váš smerovač pripája k fixnej IP xDSL, kliknite na Fixed-IP xDSL a zadajte IP adresu a adresu brány, ktoré vám poskytol váš ISP.

Dial-Up xDSL (PPPoE): Ak sa váš smerovač pripája k Dial-Up xDSL, kliknite na Dial-Up xDSL a zadajte prihlasovacie informácie, ktoré vám poskytol váš ISP.

PPTP: Ak sa váš smerovač pripája prostredníctvom PPTP, kliknite na PPTP a zadajte prihlasovacie informácie, ktoré vám poskytol váš ISP.

L2TP: Ak sa váš smerovač pripája prostredníctvom L2TP,

kliknite na L2TP a zadajte prihlasovacie informácie, ktoré vám poskytol váš ISP.

DNS nastavenie môžete aktualizovať jedine v prípade, ak je DNS server odblokovaný v rámci stránky konfigurácie WAN. Po zmene konfigurácií DNS kliknite na Finish (Dokončiť), čím sa zaktualizujú DNS nastavenia smerovača.

