

**RX3041**

**Hızlı Kurulum Kılavuzu**

# **1 Giriş**

ASUS RX3041 Yönlendiricisini satın aldığınız için tebrik ederiz. Bu yönlendirici yüksek kalitede, güvenilir internet yönlendirme aygıtı olup çoklu kullanıcıların Kablo veya DSL modem kullanarak internet bağlantısını paylaşmasına olanak sağlamaktadır.

Yapmanız gereken sadece yönlendiriciyi kurmak, Kablo/DSL modemine bağlamak ve daha fazla uğraşmadan internette gezinmektir. 10/100Mbps 4-portlu Ethernet anahtarı olarak da görev yapan yönlendirici, MDI/MDIX'i destekleyen tüm portları ile birlikte diğer yönlendiricilere/anahtarlara link verebilmeniz için CAT5 kablosunu kullanmanıza olanak sağlamaktadır. Yönlendirici, Küçük ve Orta Ölçekli İşletmeler (KOBİ) ile Küçük Ofisler/Ev Ofisleri (SOHO) için toplam bir çözüm sunmakta olup bugün anında ağa sahip olmanızı ve yarınki büyüme ve hız gereksinimlerinizi karşılamanız için esneklik sağlamaktadır.

## **1.1 Özellikler ve Avantajları**

- ***3 adımda kolay kurulum sihirbazı***

Kullanıcıların tamamı interneti paylaşmak için 3 adımda kurulabilen sihirbazı kullanarak yönlendiriciyi kolaylıkla kurabilirler.

- ***Kullanıcı ile Dost Web Grafiksel Kullanıcı Arayüzü***

ASUS'a özel ve dost kullanıcı arayüzü, kullanıcıların yönlendiriciyi kolaylıkla kurmasına olanak sağlamaktadır.

- ***DHCP sunucu desteği***

Bu özellik talep edilmesi halinde PC'ler ve diğer aygıtlar için dinamik IP adresi sağlamaktadır. Yönlendirici LAN'ınızdaki aygıtlar için DHCP sunucusu olarak görev yapabilir.

- ***Çoklu DMZ ana sistem desteği***

İnternetteki Sunucular ve bireysel kullanıcılar ile sınırsız 2 yönlü iletişim kurulmasına izin vermek için LAN'ınızdaki bir PC yapılandırılabilir.

- ***PPTP Desteği ve PPPoE Desteği***

İnternet (WAN girişi) bağlantısı PPPoE (Ethernet üzerinden PPP) ve PPTP (Noktadan Noktaya Tünel Protokolü) ile birlikte “Doğrudan Bağlantı” türündeki servisi desteklemektedir.

## **1.2 Paket Muhteviyatı**

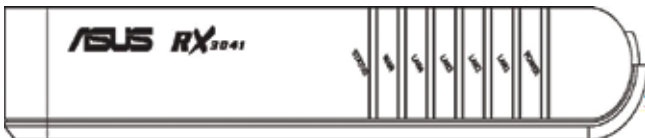
- Bir adet RX3041 yönlendirici
- AC harici adaptör

- Tüm dillerde kullanıcı el kitaplarının bulunduğu CD
- Kullanıcı el kitabı

## 1.3 Ne Nerede

### 1.3.1 Ön Panel

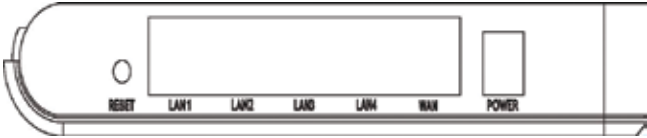
Ön panelde cihazın durumunu gösteren LED göstergeleri bulunmaktadır.



LED	Color	Status	Indication
POWER (GÜÇ)	Yeşil	AÇIK KAPALI	RX3041 açıldı. RX3041 kapandı.
LAN(1-4)	Yeşil	AÇIK KAPALI	Bağlantı kuruldu. Bağlantı kuruldu ve veri gönderiliyor veya alınıyor.
WAN	Yeşil	AÇIK KAPALI	Bağlantı kuruldu. Bağlantı kuruldu ve veri gönderiliyor veya alınıyor
STATUS	Yeşil	AÇIK KAPALI	Aygıt askıda. Aygıt çalışıyor ve hazır.

## 1.3.2 Arka Panel

Arka panelde cihazın veri ve güç bağlantıları için girişler bulunmaktadır.



İsim	Açıklama
POWER (GÜÇ)	Güç Giriş Jakı: Verilen AC adaptörüne bağlar.
WAN	WAN Girişi: ADSL veya kable modemi gibi WAN aygıtınıza bağlar.
LAN (1-4)	LAN Girişleri: PC'nizin Ethernet girişine bağlar ya da Ethernet kablosunu kullanarak LAN'ınızın göbeğindeki/anahtarındaki yer-uydu başına bağlar.
RESET (SIFIRLA)	Sıfırlama Düğmesi: 1. 4 saniyeden daha uzun süre basılırsa, sistem yapılandırmasını fabrika varsayılan değerlerine sıfırlayın. 2. 20 saniyeden daha uzun süre basılırsa aygıtı yeniden başlatın.

### **1.4 Sistem Gereksinimleri**

- Ethernet arayüzü ile birlikte bir veya daha fazla PC (masaüstü veya dizüstü).
- TCP/IP protokolü tüm PC'lere kurulmalıdır.
- Geçerli bir İnternet Erişim hesabı ile birlikte DSL veya kablo modemine sahip olmalıdır.
- RJ-45 konektörleri ile birlikte 10/100BaseT ağ kabloları.
- MS İnternet Gezgini ver. 5.0 veya üstü ya da Netscape Navigator ver. 4.7 veya üstü ile birlikte sistem.

### **1.5 Kurulum Talimatları**

- 1) Yönlendiriciyi ve DSL/kablo modemi kapatın.
- 2) Düz LAN kablolarını kullanarak sistemleri yönlendirici üzerindeki LAN girişlerine bağlayın.
- 3) DSL veya kablo modemi yönlendirici üzerindeki WAN girişine bağlayın.
- 4) İlk önce DSL veya kablo modeme güç verin, ardından güç adaptörünü yönlendirici üzerinde bulunan güç yakına bağlayın ve güç kablosunu prize takın.
- 5) LED'leri kontrol edin.
  - a) Yönlendiriciye güç verdiğinizde, Güç LED göstergesi açık olmalıdır.
  - b) LAN LED göstergesi her aktif LAN bağlantısı için açık olmalıdır.
  - c) DSL veya kablo modemi bağlı olduğunda WAN LED göstergesi açık olmalıdır.

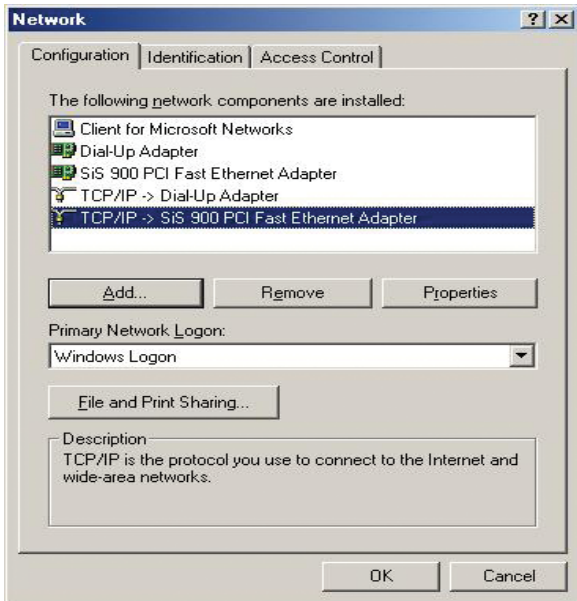
## **2 PC Yapılandırması**

Kullanıcıların TCP/IP ağ ayarlarını, RX3041 LAN ağındaki her sistem için internet erişim konfigürasyonunu yapılandırması gerekmektedir. RX3041 Yönlendiricisi varsayılan olarak DHCP sunucusu gibi hareket eder, sistem yeniden başlatıldığında her bir sisteme otomatik olarak IP adresi atar. Eğer kullanıcı istemci sistemleri için sabit IP adresleri seçerse, istemci sistemi ağ geçidi Yönlendiricinin IP adresine ayarlanmalı ve istemci sisteminin DNS'i ise IPS'niz tarafından verilen adrese ayarlanmalıdır.

## 2.1 TCP/IP Ağ Oluşturma Kurulumu

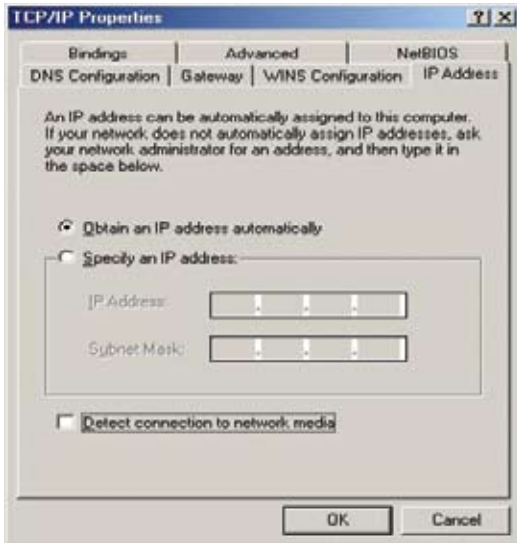
### 2.1.1 Windows 9x/ME için TCP/IP Ayarlarının Kontrol Edilmesi

- a) “**Start (Başlat) -> Control Panel (Kontrol Paneli) -> Network (Ağ)**”ı seçtiğinizde aşağıdaki pencere görünecektir:





- b) “**Properties (Özellikler)**”e tıkladığınızda, aşağıdaki pencere belirecektir:



- DHCP'yi kullanmaya karar verirsiniz, “**Obtain an IP address automatically (Otomatik olarak IP adresi al)**”ı seçin, ardından ayarlarınızı kaydetmek için “**OK (Tamam)**”'a tıklayın. Sisteminizi yeniden başlattığınızda, Yönlendirici bu sistem için bir IP adresi alacaktır.
- Sisteminiz için sabit IP adresi kullanmaya karar verirsiniz, “**Specify an IP address (Bir IP adresi belirle)**”'yi seçin ve IP Adresinin ve Subnet Mask (Alt Ağ Maskesi)'nin doğru olduğundan emin olun.

- c) **“Gateway (Ağ Geçidi)”** sekmesini seçin ve **“New gateway (Yeni Ağ Geçidi)”** alanına doğru ağ geçidi adresi girin, ardından **“Add (Ekle)”**'ye tıklayın:



- d) **“DNS Configuration (DNS Yapılandırması)”** sekmesini seçin ve ardından **“Enable DNS (DNS’i etkinleştir)”**’i seçin, **“DNS Server Search Order (DNS Sunucusu Arama Sırası)”** alanında ISP'niz tarafından verilen DNS adresini girin, ardından **“Add (Ekle)”**’ye tıklayın:



### 2.1.2 Windows NT4.0 için TC/IP Ayarının Kontrol Edilmesi

- a) **“Control Panel (Kontrol Paneli) -> Network(Ağ)”**ı seçin, **“Protocols (Protokoller)”** sekmesine tıklayın, ardından **“TCP/IP protocol (TCP/IP protokolü)”**nü seçin ve aşağıda gösterilen pencere belirecektir:



- b) “**Properties (Özellikler)**”’e tıklayın, aşağıdaki pencere belirecektir:



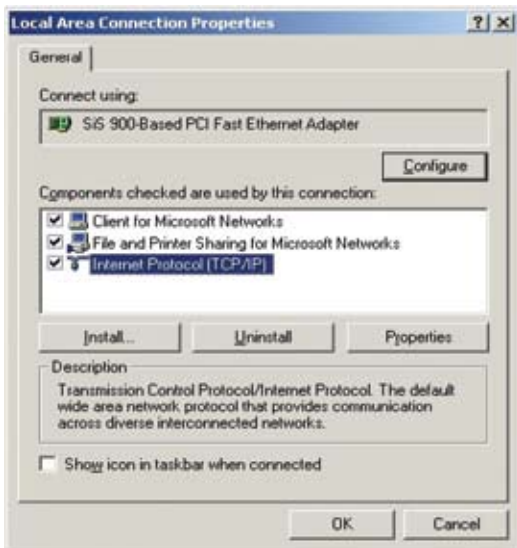
- “**Adapter (Adaptör)**” alanından sisteminizdeki ağ kartını seçin.
- Yönlendiriciden IP adresini kullanmaya karar verirsiniz, “**Obtain an IP address from a DHCP server (DHCP sunucusundan bir IP adresi al)**”’ı seçin.
- İstediğiniz IP adresini kullanmaya karar verirsiniz, “**Specify an IP address (Bir IP adresi belirle)**”’yi seçin. Ve “**IP Address (IP Adresi)**” ve “**Subnet Mask (Alt Ağ Maskesi)**” alanlarında doğru adresleri girin.

- Yönlendiricinin IP adresini “**Default Gateway (Varsayılan Ağ Geçidi)**” olarak ayarlamamız daha iyidir.
- c) ISP’niz tarafından verilen DNS adresini girin, “**DNS**” sekmesini seçin, “**DNS Service Search Order (DNS Servis Arama Sırası)**” listesinde bulunan “**Add (Ekle)**”’ye tıklayın ve ardından DNS’i girin.

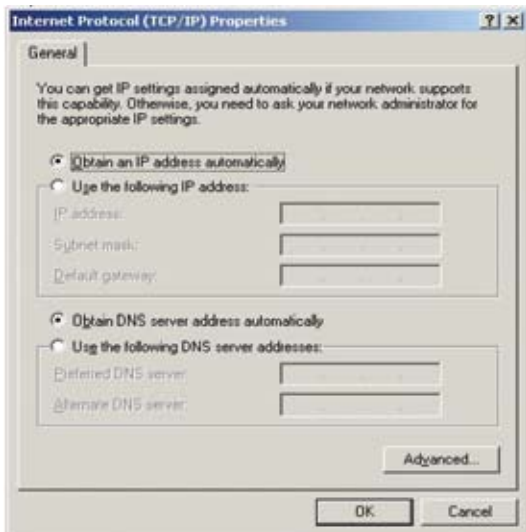


## 2.1.3 Windows 2000 için TCP/IP Ayarlarının Kontrol Edilmesi

- a) **“Start (Başlat) -> Control Panel (Kontrol Paneli) -> Network and Dial-up Connection(Ağ ve Çevirmeli Bağlantı)”** 'yı seçin ve **“Local Area Connection (Yerel Alan Bağlantısı)”**'a sağ tıklayın, ardından **“Properties (Özellikler)”**'e tıklayın:



- b) Sisteminizdeki ağ kartı için “**Internet Protocol (İnternet Protokolü) (TCP/IP)**”’yi seçin, ardından “**Properties (Özellikler)**”’e tıklayın, aşağıda gösterilen pencere belirecektir.



- Yönlendiriciden IP adresini kullanmaya karar verirsiniz, “**Obtain an IP address automatically (Otomatik olarak IP adresi al)**”’ı seçin.
- İstedığınız IP adresini kullanmaya karar verirsiniz, “**Use the following IP address (Aşağıdaki IP adresini kullan)**”’ı seçin ve “**IP Address (IP Adresi)**” ve “**Subnet Mask (Alt Ağ Maskesi)**” alanlarına doğru adresleri girin.
- Yönlendiricinin IP adresini “**Default Gateway (Varsayılan**



**Ağ Geçidi)”** olarak ayarlamamız daha iyidir.

- DNS Sunucusu alanları boşsa, **“Use the following DNS server addresses (Aşağıdaki DNS sunucu adreslerini kullan)”**ı seçin ve ISP'niz tarafından verilen DNS adresini girin, ardından **“OK (Tamam)”**a tıklayın.

### 2.1.4 Windows XP için TCP/IP Ayarlarının Kontrol Edilmesi

- a) **“Start (Başlat)”**a tıklayın, **“Control Panel (Kontrol Paneli) → Network Connection (Ağ Bağlantısı)”**’nı seçin ve **“Local Area Connection (Yerel Alan Bağlantısı)”**’na sağ tıklayın, ardından **“Properties (Özellikler)”**’i seçin, aşağıda gösterilen pencere belirecektir.



- b) “**Internet Protocol (İnternet Protokolü) (TCP/IP)**” ’nü seçin, ardından “**Properties (Özellikler)**”’e tıklayın, aşağıdaki pencere belirecektir.



- Yönlendiriciden IP adresini kullanmaya karar vererseniz, “**Obtain an IP address automatically (Otomatik olarak IP adresi al)**”’ı seçin.
- İstedığınız IP adresini kullanmaya karar vererseniz, “**Use the following IP address (Aşağıdaki IP adresini kullan)**”’ı seçin. Ve “**IP Address (IP Adresi)**” ve “**Subnet Mask (Alt Ağ Maskesi)**” alanlarına doğru adresleri girin.
- Yönlendiricinin IP adresini “**Default Gateway (Varsayılan Ağ Geçidi)**” olarak ayarlamanız daha iyidir.

- DNS Sunucu alanları boşsa, **“Use the following DNS server addresses (Aşağıdaki DNS sunucu adreslerini kullanın)”**ı seçin ve ISP'niz tarafından sağlanan DNS adresini girin, ardından **“OK (Tamam)”**a tıklayın.

## **3 Web Tarayıcısı ile Kurulum Yönlendiricisi Yapılandırılmaları**

Yönlendirici web tabanlı yapılandırma programı ile birlikte sunulmaktadır. Kullanıcılar, RX3041 Yönlendirici LAN'ı dahilindeki herhangi bir istemci sisteminden bu yapılandırma programına erişim sağlayabilirler. En iyi sonuçları elde etmek için Microsoft İnternet Gezgini 5.0 veya üstünü ya da Netscape Navigator 4.7 veya üstünü kullanın.

Yönlendiricinizi yapılandırmaya başlamadan önce, aşağıdaki bilgileri ISP'nizden öğrenmeniz gerekmektedir:

- a) ISP'niz size statik bir IP adresi verdi mi ya da sizin için dinamik bir IP adresi belirleyecekler mi? Statik IP adresi almışsanız, adresiniz nedir?
- b) ISP'niz PPPoE kullanıyor mu? Eğer kullanıyorsa, PPPoE kullanıcı adınız ve parolanız nedir?

Yukarıdaki sorulardan emin değilseniz, lütfen ISP'niz ile temasa geçiniz.

### 3.1 Web Tarayıcınızı Başlatın

Web tabanlı programı kullanmak için, İnternet Tarayıcınızı (MS IE 5.0 veya üstü, Netscape Navigator 4.7 veya üstü) başlatmanız gerekmektedir.

**1. Adım:** Adres alanına RX3041 Yönlendiricisi varsayılan IP adresini **http://192.168.1.1** girin ve ardından Enter düğmesine basın:



**2. Adım:** Giriş iletişim kutusu belirecektir, admin kısmına Kullanıcı Adınızı girin ve varsayılan parolanız admin'dir, ardından web tabanlı programa giriş yapmak için “**OK (Tamam)**”a tıklayın.



### 3.2 Sihirbaz

Aşağıdaki pencere, Ana Sistem Adı, Etki Alanı Adı, Zaman Dilimi ve Gün Işığından Tasarruf gibi yönlendiricinin temel ayarlarının kullanıcı tarafından yapılandırılmasına olanak sağlar. WAN ayarlarını güncellemek için “**Next (İleri)**”’ye tıklayın.



**Host Name (Ana Sistem Adı):** EISP tarafından verilmişse (Varsayılan: RX3041 Router) ana sistem adını girin.

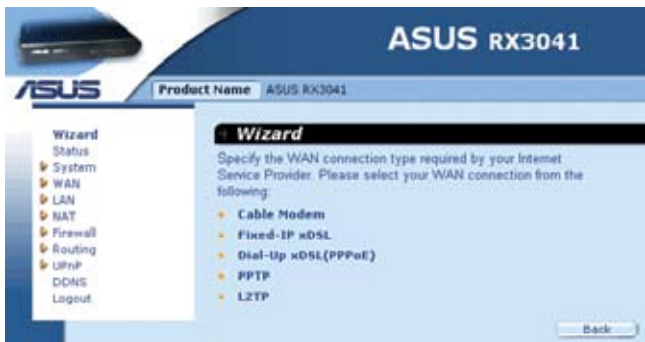
**Domain Name (Etki Alanı Adı):** ISP tarafından verilmişse Etki Alanı Adını girin.

**Time Zone (Zaman Dilimi):** Bulunduğunuz ülkenin zaman dilimini seçin. Seçiminize bağlı olarak yönlendirici saati ayarlayacaktır.

**Daylight Saving (Gün Işığından Tasarruf):** Yönlendirici Gün Işığından Tasarruf durumunu da göz önünde bulundurabilir. Bu işlevi kullanmak isterseniz, gün ışığından tasarruf yapılandırmanızı etkinleştirmek için etkinleştirme kutusunu işaretlemelisiniz/tiklemelisiniz.

**Next (İleri):** WAN ayarlarını güncellemek için İleri'ye tıklayın.

Aşağıdaki pencere, Kablo Modem, Sabit IP xDSL veya PPPoE xDSL gibi WAN bağlantı türünü kullanıcının belirlemesine olanak sağlamaktadır. Bağlantı ayarlarını kurduktan sonra, DNS ayarlarını güncellemek için **“Next (İleri)”**ye tıklayın.



**Cable Modem (Kablo Modemi):** Eğer yönlendiriciniz kablo modemine bağlanırsa, MAC klonlama işlevini etkinleştirmek/engellemek için Kablo Modemine tıklayın (MAC adresi ISP'niz tarafından verilmektedir).

**Fixed-IP xDSL (Sabit IP xDSL):** Eğer yönlendiriciniz Sabit IP xDSL'e bağlanırsa, IP adresine girmek için Sabit IP xDSL'e ve ISP tarafından verilen ağ geçiti adresine tıklayın.

**Dial-Up xDSL (PPPoE) (Çevirmeli xDSL (PPPoE)):** Eğer yönlendiriciniz Çevirmeli xDSL'e bağlanıyorsa, ISP'niz tarafından verilen giriş bilgisine girmek için Çevirmeli xDSL'e tıklayın.

**PPTP:** Eğer yönlendiriciniz PPTP vasıtasıyla bağlanıyorsa, ISP'niz tarafından sağlanan giriş bilgisine girmek için PPTP'ye tıklayın.

**L2TP:** Eğer yönlendiriciniz L2TP vasıtasıyla bağlanıyorsa, ISP'niz tarafından sağlanan giriş bilgisine girmek için L2TP'ye tıklayın.



DNS sunucusunu WAN yapılandırma sayfasında etkinleştirirseniz halinde DNS ayarlarını güncelleyebilirsiniz. DNS konfigürasyonunu değiştirdikten sonra, yönlendiricinin DNS ayarlarını güncellemek için **“Finish (Bitti)”**’ye tıklayın.

