

RX3041

Посібник з інсталяції

1 Введення

Вітаємо з придбанням маршрутизатора ASUS RX3041. Цей маршрутизатор – високоякісний та надійний пристрій для маршрутизації Інтернет-зв'язку, який дозволяє розподіляти зв'язок по Інтернет між багатьма користувачами по кабелю або модему DSL.

З легкістю встановіть маршрутизатор, приєднайте кабельний/DSL модем та подорожуйте в Інтернет без зайвих зусиль. Функціонуючи як 10/100 Мбайт/с комутатор Ethernet з чотирма портами, які підтримують MDI/MDIX, маршрутизатор дозволяє використовувати кабель CAT5 для подальшої передачі на маршрутизатори/комутатори. Маршрутизатор відповідає вимогам підприємств малого та середнього бізнесу та ринку домашніх офісів, надає доступ до мережі тут і одразу ж і має потенціал для потреб майбутнього: розширення покриття та збільшення швидкості.

1.1 Особливі характеристики та переваги пристрою перед іншими

- *Програма-помічник простих налаштувань у три кроки*

Всі користувачі можуть легко, в три кроки налагодити маршрутизатор для спільного користування Інтернетом за допомогою програми-помічника.

- *Орієнтований на користувача графічний інтерфейс он-лайн*

Притаманний лише ASUS та орієнтований на користувача інтерфейс дозволяє користувачам легко налаштовувати маршрутизатор.

- *Підтримка DHCP-сервера*

Ця функція на вимогу надає комп'ютеру або іншим пристроям динамічну IP-адресу. Маршрутизатор може виступати сервером DHCP для пристроїв у вашій LAN (локальній мережі).

- *Підтримка хоста мульти-DMZ*

Один комп'ютер у вашій LAN можна конфігурувати таким чином, щоб допустити необмежений шлях сполучення з серверами або окремими користувачами по Інтернет.

- *Підтримка PPTP та PPPoE*

Інтернет-зв'язок (через порт WAN) підтримує PPPoE (PPP по Ethernet) та PPTP (Point-to-Point Tunnel Protocol – тунельний протокол від точки до точки), так само як і тип послуг Direct Connection (Пряме підключення).

1.2 До комплекту входять

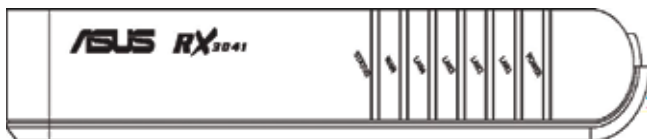
- Один маршрутизатор RX3041
- Зовнішній адаптер перемінного струму

- Компакт-диск, який включає інструкції на всіх мовах
- Посібник користувача

1.3 Знайомство з приладом

1.3.1 Передня панель

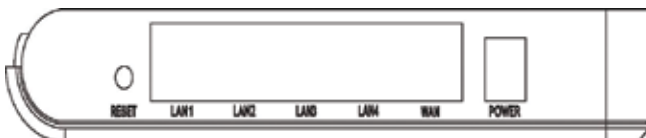
На передній панелі розміщено світлодіодні індикатори, які показують статус приладу.



Світлодіод	Колір	Статус	Позначає
POWER (Живлення)	Зелений	Увімкнено Вимкнено	RX3041 увімкнено RX3041 вимкнено
LAN(1-4)	Зелений	Увімкнено Мерехтить	Зв'язок встановлено. Зв'язок встановлено, йде передача або отримання даних.
WAN	Зелений	Увімкнено Мерехтить	Зв'язок встановлено. Зв'язок встановлено, йде передача або отримання даних.
STATUS (Статус)	Зелений	Увімкнено Мерехтить	Підключення через пристрій роз'єднано Пристрій приєднаний і готовий

1.3.2 Задня панель

На задній панелі розміщено порти для передачі даних та енергопостачання.



Мітка	Позначає
POWER (Живлення)	Гніздо входу струму: сюди підключається адаптер перемінного струму з комплекту.
WAN	Порт WAN: підключення до пристрою WAN, наприклад, кабельного або ADSL модему.
LAN (1-4)	Порти LAN: з'єднання з портом Ethernet на комп'ютері або до порта виходу даних нагору на вашому хабі/комутаторі LAN за допомогою кабелю Ethernet.
RESET (Скинути)	Кнопка Reset (Скинути): <ol style="list-style-type: none"> 1. Якщо натиснути кнопку довше, ніж 4 секунди, відбувається скидання конфігурацій системи на фабричні настройки за замовчанням. 2. Якщо натискати довше 20 секунд, виконується первинне перезавантаження системи.

1.4 Системні вимоги

- Один або більше комп'ютерів (стаціонарних або портативних) з інтерфейсом Ethernet.
- Протокол TCP/IP необхідно встановити на всіх комп'ютерах.
- Дійсний абонент доступу до Інтернет та DSL або кабельний модем.
- Мережеві кабелі 10/100BaseT з блоками з'єднання RJ-45.
- Система з браузером MS Internet Explorer версії 5.0 або наступні, або Netscape Navigator версія 4.7 або більш новим.

1.5 Інструкції з інсталяції

- 1) Вимкніть з мережі маршрутизатор та кабельний/DSL модем.
- 2) Приєднайте системи до портів LAN на маршрутизаторі прямими кабелями LAN.
- 3) Приєднайте DSL або кабельний модем до порту WAN на маршрутизаторі.
- 4) Спочатку подайте струм на кабельний або DSL модем, після чого приєднайте адаптер струму до гнізда живлення на маршрутизаторі та увімкніть шнур живлення до електророзетки.
- 5) Перевірте світлодіоди.
 - а) Світлодіод Power (Живлення) мусить засвітитися, як тільки маршрутизатор буде підключено до мережі.
 - б) Світлодіод LAN мусить світитися для кожного активного з'єднання LAN.
 - в) Світлодіод WAN мусить світитися, коли підключено DSL або кабельний модем.

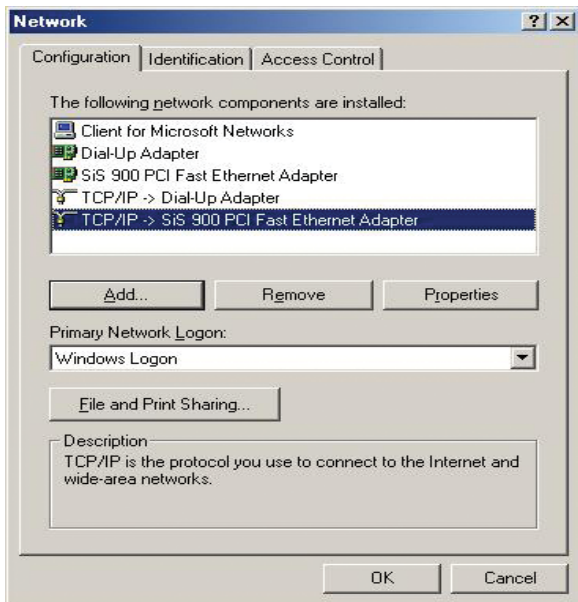
2 Конфігурація комп'ютера

Користувачеві слід конфігурувати настройки мережі TCP/IP, конфігурацію доступу до Інтернет – для кожної системи у RX3041 LAN. Маршрутизатор RX3041, за замовчанням виступає сервером DHCP, тобто автоматично надає IP-адресу кожній системі, коли система проходить первинне завантаження. Якщо користувачі вибирають фіксовану IP-адресу для систем клієнтів, шлюз системи клієнта слід встановити на IP-адресу Маршрутизатора, а DNS клієнтів слід встановити на адресу, надану провайдером Інтернет-послуг.

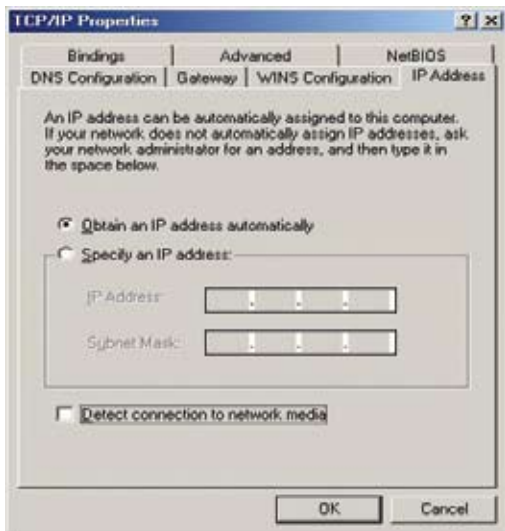
2.1 Налаштування мережі TCP/IP

2.1.1 Перевірка налаштувань TCP/IP для Windows9x/ME

- а) Виберіть **“Start -> Control Panel -> Network”** (Старт -> Панель управління -> Мережа), з'явиться наступне вікно:



- b) Клацніть на “**Properties**” (Властивості), з’явиться показане нижче вікно:



- Якщо ви вирішили використовувати DHCP, виберіть **Obtain an IP address automatically** (Автоматично отримати IP-адресу), після чого клацніть по “OK”, щоб зберегти настройки. Як тільки ви перестартуєте систему, маршрутизатор надасть IP-адресу для цієї системи.
- Якщо ви вирішите використовувати фіксовану IP-адресу для системи, виберіть **Specify an IP address** (Позначити IP-адресу) та переконайтеся, що IP-адреса та маска підмережі правильні.

- с) Виберіть панель “**Gateway**” (Шлюз) та введіть правильну адресу шлюзу в полі “**New gateway**” (Новий шлюз), після чого клацніть по “**Add**” (Додати):



- d) Виберіть панель “**DNS Configuration**” (Конфігурація DNS) та виберіть “**Enable DNS**” (Підключити DNS), введіть DNS-адресу, надану провайдером Інтернет-послуг у полі “**DNS Server Search Order**” (Послідовність пошуку DNS-серверів) після чого клацніть по “**Add**” (Додати):



2.1.2 Перевірка налаштувань TCP/IP для Windows NT4.0

- а) Виберіть “**Control Panel -> Network**” (Контрольна панель -> Мережа), клацніть по панелі “**Protocols**” (Протоколи), потім виберіть “**TCP/IP protocol**” (Протокол TCP/IP), з’явиться вікно, подане нижче:



- б) Клацніть на “**Properties**” (Властивості), з’явиться показане нижче вікно:



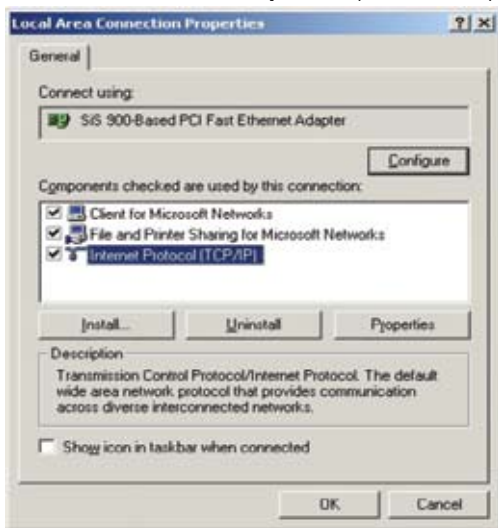
- Виберіть мережеву карту вашої системи з поля “**Adapter**”.
- Якщо ви вирішите використовувати IP-адресу з маршрутизатора, виберіть “**Obtain an IP address from a DHCP server**” (Отримати IP-адресу з сервера DHCP).
- Якщо ви вирішите використовувати фіксовану IP-адресу, виберіть “**Specify an IP address**” (Позначити IP-адресу) та введіть правильні адреси в поля “**IP Address**” (IP-адреса) та “**Subnet Mask**” (Маска підмережі).
- Ми радимо встановити IP-адресу маршрутизатора як “**Default Gateway**” (Шлюз за замовчанням).

- с) Введіть отриману від провайдера DNS-адресу, виберіть панель **DNS**, клацніть **“Add”** (Додати) під списком **“DNS Service Search Order”** (Порядок пошуку DNS-серверів), і тоді введіть DNS.

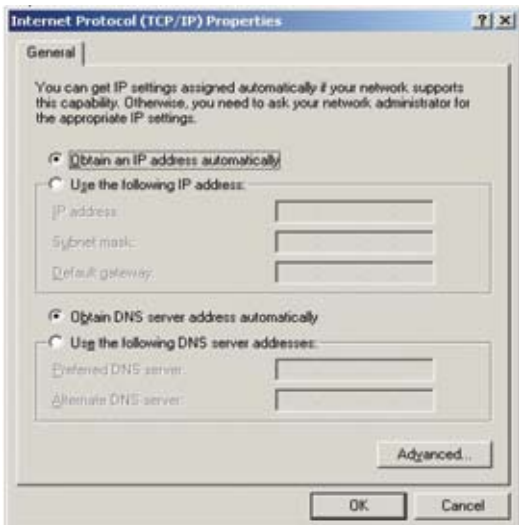


2.1.3 Перевірка налаштувань TCP/IP для Windows 2000

- а) Виберіть **“Start -> Control Panel -> Network and Dial-up Connection”** (Старт -> Панель управління -> Зв'язок у мережі та по dial-up) та правою кнопкою миші клацніть по **“Local Area Connection”** (Зв'язок у локальній мережі), після чого клацніть по **“Properties”** (Властивості):



- б) Виберіть **“Internet Protocol (TCP/IP)”** (Інтернет-протокол TCP/IP) для мережевої карти у вашій системі, після чого клацніть по **“Properties”** (Властивості) – з'явиться вікно нижче.

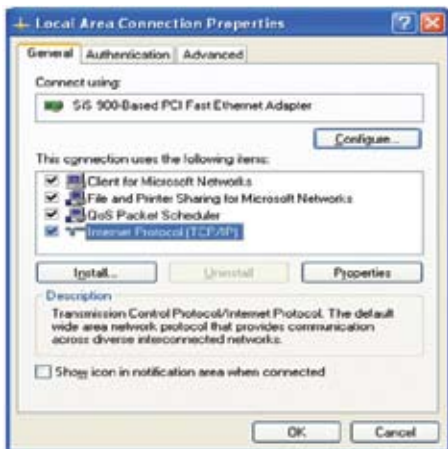


- Якщо ви вирішите використовувати IP-адресу з маршрутизатора, виберіть **“Obtain an IP address automatically”** (Отримати IP-адресу автоматично).
- Якщо ви вирішите використовувати бажану IP-адресу, виберіть **“Use the following IP address”** (Використовувати наступну IP-адресу) та введіть правильні адреси в поля **“IP Address”** (IP-адреса) та **“Subnet Mask”** (Маска підмережі)
- Ми радимо встановити IP-адресу маршрутизатора як **“Default Gateway”** (Шлюз за замовчанням).

- Якщо поля сервера DNS порожні, виберіть **“Use the following DNS server addresses”** (Використовувати наступні адреси DNS-серверів) та введіть адресу DNS, надану вашим провайдером, після чого клацніть по **„OK”**.

2.1.4 Перевірка налаштувань TCP/IP для Windows XP

- а) Клацніть по **“Start”** (Старт), виберіть **“Control Panel -> Network Connection”** (Панель управління -> Зв'язок з мережею) та правою кнопкою клацніть **“Local Area Connection”** (Зв'язок локальної мережі) та виберіть **“Properties”** (Властивості), з'явиться показане нижче вікно.



- b) Виберіть “**Internet Protocol (TCP/IP)**” (Інтернет-протокол TCP/IP), після чого клацніть по “**Properties**” (Властивості), з’явиться наступне вікно.



- Якщо ви вирішите використовувати IP-адресу з маршрутизатора, виберіть “**Obtain an IP address automatically**” (Отримати IP-адресу автоматично).
- Якщо ви вирішите використовувати бажану IP-адресу, виберіть “**Use the following IP address**” (Використовувати наступну IP-адресу) та введіть правильні адреси в поля “**IP Address**” (IP-адреса) та

“Subnet Mask” (Маска підмережі)

- Ми радимо встановити IP-адресу маршрутизатора як **“Default Gateway”** (Шлюз за замовчанням).
- Якщо поля сервера DNS порожні, виберіть **“Use the following DNS server addresses”** (Використовувати наступні адреси DNS-серверів) та введіть адресу DNS, надану вашим провайдером, після чого клацніть по **„OK”**.

3 Настройка конфігурацій маршрутизатора через веб-браузер

Маршрутизатор оснащено доступною в Інтернет утилітою конфігурації. Користувачі мають доступ до утиліти конфігурацій з будь-якої клієнтської системи LAN маршрутизатора RX3041. Для кращих результатів користуйтеся Microsoft Internet Explorer 5.0 чи наступними його версіями, або Netscape Navigator 4.7 чи наступними версіями.

Перш ніж почати конфігурацію маршрутизатора, слід отримати наступну інформацію від Інтернет-провайдера.

- а) Чи призначив вам Інтернет-провайдер статичну IP-адресу, чи адреса призначається динамічна? Якщо ви отримали статичну IP-адресу, то яка вона?
- б) Чи використовує ваш Інтернет-провайдер PPPoE? Якщо використовує, то які ваші ім'я користувача та пароль?

Якщо ви не знаєте точні відповіді на ці питання, будь ласка, зверніться до Інтернет-провайдера.

3.1 Запустіть інтернет-браузер

Щоб використовувати он-лайн утиліту, слід запустити Інтернет-браузер (MS IE 5.0 або пізнішу версію, Netscape Navigator 4.7 або пізнішу версію).

Крок 1. У поле адреси введіть IP-адресу за замовчанням маршрутизатора RX3041 – це *http://192.168.1.1*, та натисніть клавішу Enter.



Крок 2. Коли з'явиться діалогове віконце логіну, введіть admin як ім'я користувача, пароль за замовчанням - так само admin, після чого клацніть по „ОК”, щоб увійти до онлайнової утиліти.



3.2 Програма-помічник

Наступне вікно дозволяє користувачеві конфігурувати основні настройки маршрутизатора, такі, як ім'я хоста, доменне ім'я, часовий пояс та перехід на літній час.

Клацніть по **“Next”** (Далі), щоб поновити настройки WAN.



Host Name (Ім'я хоста): Введіть ім'я хоста, надане Інтернет-провайдером (за замовчанням: RX3041).

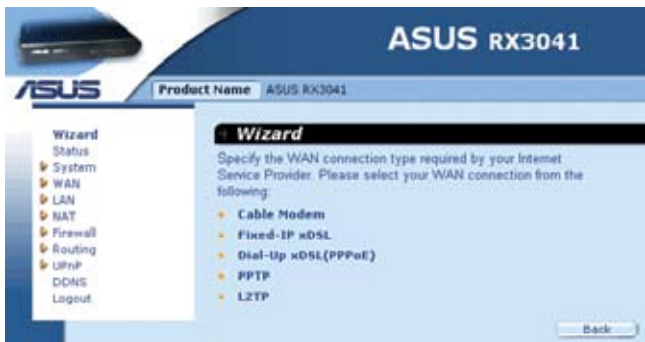
Domain Name (Доменне ім'я): Введіть доменне ім'я надане Інтернет-провайдером.

Time Zone (Часовий пояс): Виберіть часовий пояс країни, в якій ви знаходитесь. Маршрутизатор встановить вибраний вами час.

Daylight Saving (Перехід на літній час): Маршрутизатор також враховуватиме перехід на літній час. Якщо ви бажаєте скористатися цією функцією, слід відмітити відповідне віконце, щоб активувати конфігурацію переходу на літній час.

Next (Далі) : Клацніть по “**Next**” (Далі), щоб поновити настройки WAN.

Наступне вікно дозволяє користувачеві визначити тип зв'язку в WAN, такий, як кабельний модем, DSL з фіксованою IP-адресою чи PPPoE DSL. Коли ви налагодите настройки зв'язку, клацніть по **Next** (Далі), щоб поновити настройки DNS.



Cable Modem(Кабельний модем): Якщо ваш маршрутизатор підключається через кабельний модем, клацніть по Cable Modem (Кабельний модем), щоб активувати/вимкнути функцію клонування MAC (MAC-адресу надає Інтернет-провайдер).

Fixed-IP xDSL(Фіксована IP xDSL): Якщо ваш маршрутизатор підключається до фіксованої IP xDSL, клацніть по Fixed-IP xDSL (Фіксована IP xDSL), щоб ввести IP-адресу та адресу шлюзу, надані Інтернет-провайдером.

Dial-Up xDSL (PPPoE): Якщо ваш маршрутизатор підключається до xDSL, клацніть по Dial-Up xDSL (Діал-ап xDSL), щоб ввести інформацію для входу в систему, надану вашим Інтернет-провайдером.

PPTP: Якщо ваш маршрутизатор підключається через PPTP, натисніть PPTP, щоб ввести потрібну для входу в систему інформацію, надану вашим Інтернет-провайдером.

L2TP: Якщо ваш маршрутизатор підключається через L2TP, натисніть L2TP, щоб ввести потрібну для входу в систему інформацію, надану вашим Інтернет-провайдером.

Ви можете поновлювати настройки DNS тільки якщо ви увімкнули сервер DNS на сторінці конфігурації WAN. Після того, як ви зміните конфігурації DNS, клацніть **Finish** (Завершити), щоб поновити настройки DNS маршрутизатора.

