



A639 GPS 掌上型電腦

使用手冊



給使用者的說明

本產品的所有部分，包括配件與軟體等，其所有權歸華碩電腦公司（以下簡稱華碩）所有，未經華碩公司許可，不得任意地仿製、拷貝、謄抄或轉譯。本使用手冊沒有任何型式的擔保、立場表達或其它暗示。若有任何因本使用手冊或其所提到之產品的所有資訊，所引起直接或間接的資料流失、利益損失或事業終止，華碩及其所屬員工恕不為其擔負任何責任。除此之外，本使用手冊所提到的產品規格及資訊僅供參考，內容亦會隨時更新，恕不另行通知。本使用手冊的所有部分，包括硬體及軟體，若有任何錯誤，華碩沒有義務為其擔負任何責任。

本使用手冊中談論到的產品及公司名稱僅做識別之用，這些名稱可能是屬於其他公司的註冊商標或是版權，在此聲明如下：

- Microsoft、MS、ActiveSync、Windows 是 Microsoft 公司的註冊商標
- Intel 是 Intel 公司的註冊商標

版權所有· 不得翻印 ©2007 華碩電腦

重要：

1. 為避免損壞您的 Pocket PC 與相關配件，建議在 20-30 °C (68-86 °F)、溼度 50% 的環境下操作本裝置（含保護套）。若在本建議環境溫度與溼度以上或以下的狀態下使用，將可能造成對被裝置的傷害並縮短充電電池壽命。
2. 經型式認證合格之低功率射頻電機，非經許可，公司、商號或使用者均不得擅自更改頻率、加大功率或變更原設計之特性及功能。

低功率射頻電機之使用不得影響飛航安全及干擾合法通信。經發現有干擾現象時，應立即停用，並改善至無干擾時方得繼續使用。

前項合法通信，指依電信法規定作業之無線電通信。

低功率射頻電機須忍受合法通信或工業、科學及醫療用電波輻射性電機設備之干擾。

產品名稱：華碩 A639 掌上型電腦

手冊版本：V2.01 T3210

發表日期：2007 年 6 月

華碩的聯絡資訊

華碩電腦公司 ASUSTeK COMPUTER INC.

市場訊息

地址：臺北市北投區立德路15號

電話：886-2-2894-3447

技術支援

免費服務電話：0800-093-456 轉 6，服務時間為週一至週五 09:00 ~ 18:00

電子郵件：http://support.asus.com/techserv/techserv.aspx?

SLanguage=zh-tw

全球資訊網：tw.asus.com

ASUS COMPUTER GmbH（德國／奧地利）

市場訊息

電話：+49-2102-9599-10

全球資訊網：http://www.asus.de

華碩電腦保固服務

當您購買本產品後，為保障購買人之權益，請於購買後壹個月內務必填寫完整個人資料及產品資訊並完成註冊手續：

1. 透過網路註冊，請您先加入華碩會員，再進行產品登錄之作業（華碩會員入會申請網址：<http://tw.asus.com/register.htm>）
2. 郵寄保固服務卡之【回執聯】至「華碩電腦客服中心 - 內銷支援課 收」

若因未上網登錄註冊個人資料及產品資料且未將回執聯寄回華碩電腦電腦客服中心，將會影響您售後服務的權益。

網路註冊使用說明

註冊產品資料前須先加入華碩會員，請您登入 <http://tw.asus.com/register.htm>，然後在標示有“*”記號的項目中輸入您的詳細個人資料 → 填寫客戶滿意度調查 → 同意並且繼續 → 輸入產品資訊 → 即可完成登錄作業。

注意事項

1. 請將隨機出貨之保固卡妥善保存，若因故遺失恕不予補發。若於購買華碩掌上型電腦壹個月內，未進行註冊時，本公司將以華碩“出貨日”為保固啟始日期。請您務必保留保固卡、發票或經銷商之售貨單據（加蓋經銷商店章始生效力），於機台故障送修時出示，始享有保固服務之權益。
2. 無論在任何情況下，您都不可自行拆解修理本機，這將導致本機的保固作廢。

產品技術支援服務

若您在使用華碩掌上型電腦有操作上或相關技術問題，建議您可先參考本使用手冊，若無法解決您的問題時可透過經銷商或華碩電腦為您解決。

台灣區請撥免費服務專線：0800-093-456 尋求協助，我們將儘可能在線上協助您解決。若為硬體方面之問題，倘若無法在線上為您解決，將視情況為您分派距離最近之維修點。

來電時請告知下列資訊以加快處理程序（倘若能將電腦置於手邊，將可更容易及時獲得相關資訊甚至解決問題）：

- 產品型號／系列／序號／購買日期：
- 作業系統：
- Flash ROM 版本（可透過掌上型電腦內的華碩系統設定中找到）：
- 問題細節：
- 產品保固卡：

機器型號與序號辨別方式：

可由裝置作業系統中“設定 > 系統資訊 > 版本”得知。

保固範圍

1. 硬體：由本公司出貨之掌上型電腦產品本體於正常使用狀況下，所產生的故障均可獲免費售後維修服務。
 2. 軟體：由使用者自行安裝或其它之軟體恕不在保固範圍內。
 3. 其他：
 - (1) 電池屬耗損零件產品，故我們僅提供 壹年 期間之保固。此保固意指電池能提供系統之電量；但若因自然耗損或使用方式之不同而造成之蓄電量降低，恕不在保固範圍內。
 - (2) 隨機所附之使用手冊、放置包、應用工具程式等附件贈品恕不在保固範圍之內。
 - (3) 由於 LCD 在製造程序上的複雜性，因此在螢幕有可能出現亮點、暗點等現象，但這些並不影響掌上型電腦的效能。本公司將視 LCD 製造商之規格而保留接受更換與否的權利。關於這項規格請洽詢我們的維修中心。
- 本產品自出售日起，於正常使用狀況下如產品故障可獲免費售後維修服務；若因下列因素引起之損害，本公司將有權利酌收維修費用：
1. 因天災或遇不可抗力、異常電壓或人為之不慎所造成之損壞。
 2. 因自行拆裝、任意變更規格或使用非本公司原廠之配件所引起之故障或損壞。
 3. 因軟體之安裝或設定所造成之使用問題與故障。
 4. 因電腦病毒所造成之問題及故障。
 5. 顧客購買後因搬遷、移動摔落而導致故障損壞時。
 6. 轉作其他用途使用而導致故障損壞時。
 7. 本公司保固識別標籤撕毀或無法辨識。
 8. 未能提出本商品保證書的時候。
 9. 其他不正常之使用。

送修前注意事項（僅適用台灣地區）

1. 請先透過華碩電腦 0800-093-456 免付費電話之客戶技術支援服務 送修專線與華碩客服人員聯繫後，若機台經由客服人員確認為硬體方面的問題需要快修服務時，我們將給您一組維修授權號碼，並安排就近的快修中心為您服務；為保障您的權益，請您親自將機台（並攜帶保固卡）送達所安排之快修中心，以縮短您送修的流程。
2. 為加速快修中心對維修機台的處理，請務必於取得維修授權號碼後的 48 小時內送修您的機台；若您無法在48小時內送修，該組維修授權號碼即自行失效，您必須於送修前再次索取新的維修號碼。
3. 請保留購買時的紙箱，當您需要回原廠檢測時，請您透過華碩電腦 0800-093-456 免付費電話索取維修號碼後，務必於外箱包裝上註明維修編碼，否則機台將會直接經由快遞退回。
4. 送修時非必要之相關配件請勿連同機器寄回，若遺失恕本公司不負保管之責。
5. 送修產品若因軟體安裝設定、病毒、其它硬體設備衝突或保固貼紙、原廠序號條碼污損、破損致無法辨識，或產品本身屬人為不當操作導致損壞、產品已超過保固期限，上述均不在保固範圍內，華碩將另行報價收費。

請注意：再次提醒您!!!請於送修前務必將您的重要資料先行備份，華碩僅負責產品之維修與檢測，恕不提供資料救援與備份，對於送修過程中因任何因素而造成資料之遺失，本公司恕難負責。

使用注意事項

在您開始使用華碩 MyPal A639 GPS 掌上型電腦之前，請您務必詳閱以下的注意事項，以避免機器因人為的不當操作，而發生故障：

- 請勿使用非華碩原廠之電池及充電器，因電路設計不同，將有可能產生著火的危險性。
- 請勿試圖拆開機器內部，非本公司授權之維修工程師自行拆開機器可能會造成機器故障，並將喪失保固權益。
- 請勿放置重物在掌上型電腦上，掌上型電腦上面亦不可以堆疊書本紙張等物品，以避免重壓造成內部元件的損壞。
- 請勿將掌上型電腦放在重心不穩的物品上，以免掉落時造成嚴重的機體損壞。
- 請勿使用非本產品配備的任何變壓器，由於電路設計之不同，將有可能造成內部零件的損壞。
- 液晶螢幕表面避免與硬物接觸以免刮傷（如鈕扣、錶帶、皮帶扣環等）
- 除了使用機器內附的手寫筆及手指在螢幕上書寫之外，您還可以自行選購其他相容的掌上型電腦手寫筆，但請勿使用其他尖銳的物品碰觸螢幕。
- 請勿使用任何化學清潔劑擦拭液晶顯示螢幕，建議購買液晶顯示螢幕專用擦拭布來清潔螢幕，由於液晶顯示螢幕本身有一定的硬度，因此不必擔心會擦壞。
- 避免在灰塵飛揚或是環境髒亂的場所使用掌上型電腦（灰塵容易引起系統故障）。
- 避免邊吃東西邊操作掌上型電腦，以免污染機件造成故障。
- 請勿將任何物品塞入掌上型電腦機件內，以避免引起機件短路，或是電路損毀。



- 避免將掌上型電腦放在磁性物質附近（譬如喇叭及電視等）；且勿將儲存裝置放置在掌上型電腦前面及上方，以避免電磁效應造成資料流失。
- 請勿將掌上型電腦放置在陽光直接照射的地方，尤其是不要將掌上型電腦留在會直接照射到陽光的車子裡，有必要將掌上型電腦留在車上時，也請放在行李箱內較陰涼的角落。
- 請勿將掌上型電腦及配件（包括皮套）放置在過冷的環境中（0℃或是30°F以下），也不要將掌上型電腦及配件（包括皮套）放在過熱的環境當中（40℃或是113°F以上），如此可能導致無法正常開機運作。室溫（20-30 °C 或 68-86 °F）及相對溼度 50%為最適宜的工作溫度，溫度過高或過低的操作環境將減少電池的使用時間並影響配件（包括皮套）之正常功能。
- 避免掌上型電腦及其配件淋到水或是暴露在溼氣當中。應保持機器在乾燥的環境下使用，雨水、溼氣、液體等含有礦物質將會腐蝕電子線路。
- 清潔掌上型電腦前請先關機，並移開變壓器。
- 不可丟擲掌上型電腦及其相關組件，應將掌上型電腦放在穩定的桌面，並且放在小孩拿不到的地方。
- 暫時不用電腦時，請長按電源鍵將液晶顯示螢幕背光電源關閉，或是直接關閉電源，以節省電源，同時能延長液晶螢幕的壽命。
- 當遇到以下情況時，請馬上關閉電源，並儘速連絡維修服務人員
 - 電源線毀壞或是磨損
 - 有液體滴落在掌上型電腦內
 - 掌上型電腦掉在地上或是外殼破損



目錄

給使用者的說明.....	2
華碩的聯絡資訊.....	3
華碩電腦保固服務.....	4
使用注意事項.....	6

第 1 章：概觀 13

1.1 產品包裝內容.....	15
歡迎使用華碩產品.....	16
1.2 產品資訊.....	16
1.2.1 華碩 MyPal A639 GPS 掌上型電腦規格.....	16
1.2.2 正面外觀.....	17
1.2.3 二側及背面外觀.....	18
1.2.4 頂部外觀.....	19
1.2.5 底部外觀.....	19
1.3 為掌上型電腦充電.....	20
1.3.1 安裝主電池.....	20
1.3.2 直接充電.....	21
1.3.3 使用 USB 充電.....	22
1.3.4 在車上使用 A639.....	23
1.3.5 電源不足警示訊息.....	24
1.4 安裝 ActiveSync.....	25
1.5 連接同步傳輸線.....	26
1.5.1 旅行用 USB 同步傳輸排線.....	26
1.5.2 USB 傳輸線驅動程式.....	27
1.6 開啟電源.....	28
1.7 與個人電腦同步.....	28
1.7.1 建立合作關係.....	28
1.7.2 開始同步.....	29
1.7.3 同步設定.....	29
1.7.4 連線狀態圖示.....	30
1.7.5 使用紅外線同步.....	31

1.8 使用 SD 介面週邊裝置	32
1.8.1 插入 SD / SDIO 卡	32
1.8.2 退出 SD / SDIO 卡	32
1.8.3 加密設定	33
1.9 更換主電池	34

第 2 章：基本操作及設定 35

2.1 瀏覽介面	37
2.1.1 Today 主畫面	37
2.1.2 自訂 Today 主畫面	38
2.1.3 個人化桌布	39
2.1.4 開始功能表	40
2.1.5 自訂功能鍵	41
2.2 系統設定	42
2.2.1 鎖定功能	42
2.2.2 設定我的資訊	43
2.2.3 喚醒設定	44
2.2.4 聲音及通知	44
2.2.5 輸入法設定	44
2.2.6 輸入文字	45
2.2.7 華碩小幫手	48
2.2.8 GPS 設定	48
2.2.9 區域設定	48
2.2.10 如何節省電源	49
2.2.11 音效設定	50
2.2.12 管理憑證	50
2.2.13 時鐘與鬧鐘	50
2.2.14 螢幕校準與橫向顯示模式的切換	51
2.2.15 記憶體分配	52
2.2.16 模式切換	52
2.2.17 移除程式	53
2.2.18 著作權說明	53
2.2.19 系統資訊	53
2.2.20 錯誤報表	53
2.2.21 USB 設定	54
2.2.22 智慧聲控設定（限台灣地區華碩地圖通使用）	54

第 3 章：軟體的使用 55

3.1 記事	57
3.1.1 開啟記事	57
3.1.2 輸入記事內容	58
3.1.3 記事模式設定	59
3.1.4 編輯記事檔案	59
3.1.5 檢視及排序記事檔案	60
3.2 行事曆	61
3.2.1 開啟行事曆	61
3.2.2 新增約會／會議邀請	62
3.2.3 自定行事曆外觀／分類行程	63
3.2.4 瀏覽模式	63
3.3 連絡人	64
3.3.1 開啟連絡人	64
3.3.2 新增／搜尋連絡人	64
3.3.3 連絡人設定	65
3.3.4 E-mail 您的連絡人	65
3.4 工作	66
3.4.1 開啟工作	66
3.4.2 新增工作	66
3.4.3 工作設定	67
3.4.4 排序工作	67
3.4.5 編輯工作	67
3.5 Word Mobile	68
3.5.1 開啟 Word Mobile	68
3.5.2 快速新增 Word 文件	68
3.5.3 編輯 Word 文件	69
3.5.4 檢視 Word 文件	71
3.6 Excel Mobile	72
3.6.1 開啟 Excel Mobile	72
3.6.2 快速新增 Excel 活頁簿	72
3.6.3 編輯 Excel 文件	73
3.7 PowerPoint Mobile	75
3.7.1 開啟 PowerPoint Mobile	75

3.8 Windows Media	76
3.8.1 開啟 Windows Media.....	76
3.8.2 設定 Windows Media	77
3.9 圖片與視訊.....	78
3.9.1 複製圖片到裝置.....	78
3.9.2 檢視圖片及投影片放映.....	78
3.9.3 編輯圖片.....	79
3.9.4 將圖片設為背景.....	79
3.9.5 傳送圖片.....	80
3.10 Windows Live.....	80
3.11.1 登入 Windows Live	80
3.11.2 Windows Live Messenger.....	81
3.11 智慧聲控.....	82
3.11.1 如何開啟與使用智慧聲控功能.....	82
3.12 小算盤.....	83
3.12.1 開啟小算盤.....	83
3.12.2 使用小算盤.....	83
3.13 檔案的分類與管理.....	83
3.13.1 開啟檔案總管	83
3.13.2 檔案管理	84
3.14 遊戲.....	84
3.14.1 接龍.....	84
3.14.2 Jawbreaker	84

第 4 章：網路連線與藍牙功能 85

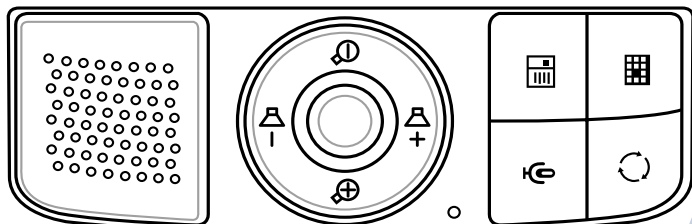
4.1 連線設定	87
4.1.1 網際網路設定.....	87
4.1.2 工作設定.....	88
4.1.3 網路卡設定.....	88
4.1.4 變更連線設定名稱.....	88
4.2 無線網路設定	89
4.2.1 打開無線網路功能.....	89
4.2.2 選擇要連線的無線網路.....	89

4.2.3 設定無線網路.....	90
4.2.4 關閉無線網路.....	91
4.3 藍牙無線通訊.....	92
4.3.1 開啟與關閉藍牙.....	92
4.3.2 藍牙設定.....	92
4.3.3 Bluetooth 管理員.....	94

The ASUS logo is centered at the top of the device's frame.

第一章 概觀

您可以在本章節中發現諸多華碩所賦予 MyPal A639 GPS 掌上型電腦的優異特色，利用簡潔易懂的說明及圖示，您將能夠迅速地掌握華碩 MyPal A639 的各項功能及特性，包括產品外觀功能的說明以及基本的操作技巧。



章節提綱

1.1 產品包裝內容	15
歡迎使用華碩產品	16
1.2 產品資訊	16
1.2.1 華碩 MyPal A639 GPS 掌上型電腦規格	16
1.2.2 正面外觀	17
1.2.3 二側及背面外觀	18
1.2.4 頂部外觀	19
1.2.5 底部外觀	19
1.3 為掌上型電腦充電	20
1.3.1 安裝主電池	20
1.3.2 直接充電	21
1.3.3 使用 USB 充電	22
1.3.4 在車上使用 A639	23
1.3.5 電源不足警示訊息	24
1.4 安裝 ActiveSync	25
1.5 連接同步傳輸線	26
1.5.1 旅行用 USB 同步傳輸排線	26
1.5.2 USB 傳輸線驅動程式	27
1.6 開啟電源	28
1.7 與個人電腦同步	28
1.7.1 建立合作關係	28
1.7.2 開始同步	29
1.7.3 同步設定	29
1.7.4 連線狀態圖示	30
1.7.5 使用紅外線同步	31
1.8 使用 SD 介面週邊裝置	32
1.8.1 插入 SD / SDIO 卡	32
1.8.2 退出 SD / SDIO 卡	32
1.8.3 加密設定	33
1.9 更換主電池	34

1.1 產品包裝內容

在打開您的華碩 MyPal A639 GPS 掌上型電腦包裝盒之後，請立刻檢查包裝盒中的各項物品是否與下表的清單符合，並且檢查物品外觀上是否有任何損壞。若有物品遺漏或損壞的情形，請馬上聯絡您的經銷商。

MyPal A639 GPS 掌上型電腦標準配件

- 華碩 MyPal A639 GPS 掌上型電腦
 - 旅行用 USB 同步傳輸排線
 - 電源變壓器（輸入：100-240V 輸出：5V 2A）
 - 同步充電底座
 - 觸控筆
 - 電池
 - 微軟 Microsoft Getting Started CD
 - 華碩 MyPal A639 GPS 掌上型電腦使用手冊
 - 華碩 MyPal A639 GPS 導航功能使用手冊（僅台灣地區提供）
 - 華碩 MyPal A639 GPS 掌上型電腦快速安裝指南
 - 華碩 MyPal A639 GPS 掌上型電腦保固服務卡
 - 保護套
- 車用配件：
- 車架
 - 車用充電器
 - 加值光碟（Bonus CD）（僅台灣地區提供）

MyPal A639 GPS 掌上型電腦選購配件

- | | |
|------------------|-----------------|
| • 觸控筆 | • 車用配件（車架 / 底座） |
| • 車用充電器 / 轉接頭 | • 電源變壓器（5V 2A） |
| • 豪華皮套（直式/橫式） | • 藍牙無線耳機（內建麥克風） |
| • 旅行用 USB 同步傳輸排線 | • 立體聲麥克風耳機 |
| • 外接擴充天線 | • 電池 |

注意：有關華碩 MyPal 系列產品的選購配件及詳細資訊，請您與所購買產品的經銷商連絡，以取得最新的資訊。本產品之實際產品規則與內容，以實際出貨包裝為準，任何規格上的異動，恕不另行通知。

歡迎使用華碩產品

感謝您購買華碩 MyPal A639 GPS 掌上型電腦！為了確保產品正確的安裝與使用，請先詳細閱讀本手冊的操作指南以及其他重要資訊。

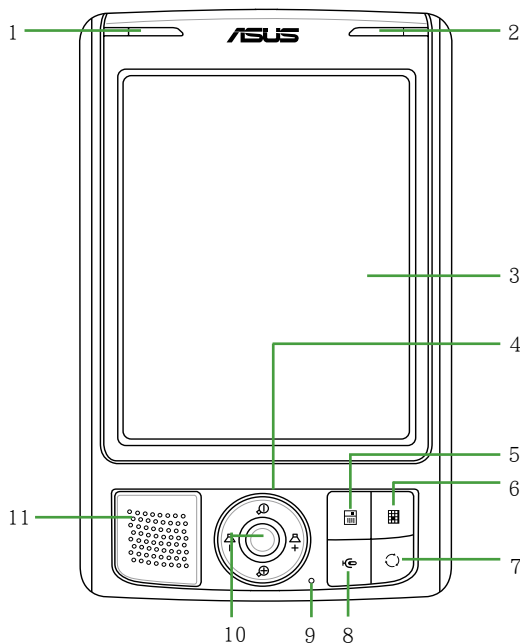
1.2 產品資訊

1.2.1 華碩 MyPal A639 GPS 掌上型電腦規格

型號	MyPal A639
CPU	Marvell® PXA 270 行動運算處理器
作業系統	Microsoft® Windows Mobile® 6
記憶體	1GB Flash ROM/64 MB SDRAM 記憶體，可儲存 GPS 地圖與其他的多媒體資料
顯示介面 (65536 色)	QVGA 240 x 320 像素/ 3.5" TFT 半反穿透式 LCD 彩色螢幕
I/O 介面	IrDA (SIR) 115.2kbps 紅外線傳輸埠 x 1
擴充插槽	SDIO 插槽 (支援 SDIO/SD/MMC)
GPS	內建 25mm x 25mm 高感度 GPS 接收器 支援外接擴充天線
音效	3.5mm 立體音效插孔 x 1 內建麥克風及整合式喇叭
無線網路	內建 802.11b/g 無線網路
藍牙功能	支援藍牙 Bluetooth V2.0 (EDR)
輸入裝置	觸控筆／內建觸控式螢幕／手寫輸入／錄音／螢幕虛擬鍵盤
電池	可更換式充電鋰電池，容量為 1300mAh
使用者介面	快速功能鍵 x 4 方向鍵 x 1 (四向與輸入) 軟體重置鈕 x 1；電源開關按鈕 x 1；26-pin 輸入插孔 x 1
LED 指示燈	LED 系統警示燈 (閃紅燈表示有警示狀況發生)／充電指示燈 x 1 (亮橙燈表示充電中；亮綠燈則表示電池已充滿) 藍牙指示燈 x 1 (亮藍燈表示啟動藍牙功能) 無線網路指示燈 (亮紅燈表示該功能運作中) GPS 功能指示燈 (亮綠燈表示 GPS 接收器運作中)
週邊裝置	車用配件：底座 x 1、車架 x 1、車用充電器 x1 USB 同步傳輸排線 電源變壓器：輸入 100-240V；輸出 5Volt. 2A
外觀尺寸	長122 x 寬73.2 x 厚18.8 / 19.45 (mm)
重量	約 186.6 g (含電池) 約 156.8 g (不含電池)
使用頻率	802.11b/g: 2412 - 2462MHz Bluetooth: 2402 - 2480MHz
頻道數	802.11b/g: 11 Bluetooth: 79
輸出功率	802.11b/g: 18dBm Bluetooth: -52dBm
調變方式	802.11b/g: DSSS Bluetooth: FHSS

(產品規格以實物為準，若有變動恕不另行通知)

1.2.2 正面外觀



1. 充電指示燈／系統警示燈

當這個指示燈 亮橙色 時表示正在充電中；亮綠色 時表示已充電完畢。閃紅燈 時表示系統出現錯誤之警告。

2. 無線網路/藍牙/GPS 功能指示燈

當您開啟無線網路功能時，本燈號會持續亮紅燈。而若是開啟藍牙功能，則燈號會亮藍燈。至於使用 GPS 功能時，則會亮起綠色燈號。

3. 3.5” 彩色 LCD 螢幕

可用觸控筆或手指頭在觸控螢幕上點選以操控其功能。

4. 方向鍵

在 Pocket PC 模式下，代表上下左右方向鍵。若為搭售導航地圖版本，則此方向鍵亦可控制導航音量與地圖的縮放功能。

5. 快速功能鍵 - 連絡人

快速開啟「連絡人」主畫面。

6. 快速功能鍵 - 行事曆

快速開啟「行事曆」功能。

7. 快速功能鍵 - 模式切換

快速開啟「模式切換」主畫面。

8. 快速功能鍵 - 智慧聲控

快速開啟「智慧聲控」主畫面。

9. 麥克風

當您要錄音時，請對準此孔，以使聲音收錄更為清晰。

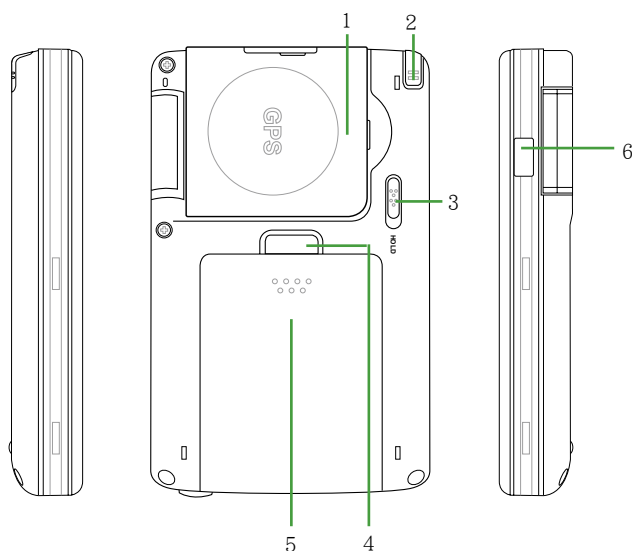
10. 確認鍵

按下本鍵便是確認選取方向鍵所選擇圖示的功能，意同以觸控筆點選圖示。

11. 系統喇叭

系統聲音輸出揚聲器。

1.2.3 二側及背面外觀



1. 高感度 GPS 接收器天線

此一內建的 GPS 接收器可自機身中掀起，便可作出九十度的垂直翻轉，支援垂直與橫向顯示模式下的 GPS 定位功能。請注意！使用本天線時，請將其與地面平行以獲得最佳的訊號強度。

2. 觸控筆

用手指輕輕往上推，即可取出觸控筆。利用觸控筆點選螢幕上的選單，並可進行手寫輸入等功能。

3. 鎖定扣

向下推鎖定扣至 HOLD 處即可鎖定機身按鍵的功能，可避免誤觸按鍵開機所導致的電源流失狀況。

4. 電池蓋固定扣

按下此固定扣即可鬆開電池外蓋，闔上電池外蓋時，若操作確實則此一固定扣會發出扣合聲。

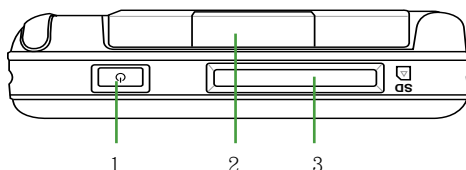
5. 電池外蓋

此外蓋用以保護本裝置的供電用鋰電池。請注意！更換電池後請務必闔上此外蓋方可開機。

6. 紅外線傳輸埠

您可以利用本紅外線傳輸埠與其他具有紅外線傳輸功能的設備進行無線數據的傳輸。

1.2.4 頂部外觀



1. 電源開關

輕按此按鍵可開啟或關閉電源。長按此鍵四秒裝置會進入“Deep Sleep Mode”深度休眠模式並顯示系統關閉提示視窗，此外也會關掉除了備用電池之外的所有電源，如此便可在下次開機時保持正確的時間設定，並達到省電的目的。

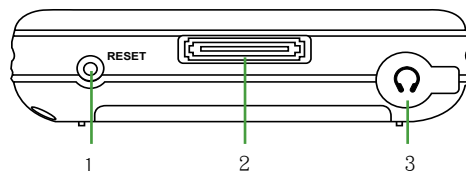
2. 擴充天線插孔

掀起此外蓋便可以看到連接擴充天線用的插孔，若您需要額外安裝擴充用的 GPS 接收天線，請將該天線的接頭連接到此插孔上。

3. SD 記憶卡/SDIO 裝置插槽

本插槽用來連接 SD 記憶卡或是像數位相機卡、數據卡、條碼掃描卡、簡報卡等 SDIO 介面卡。

1.2.5 底部外觀



1. 軟體重置按鈕

請用觸控筆輕按一下此按鈕即可進行軟體重置。按下此按鈕後裝置會重新開機，但儲存於其中的資料仍會保留。

2. USB 同步傳輸排線插槽

本插槽可用來連接 USB 同步傳輸排線至您的個人電腦，或者也可用來連接車架底座。

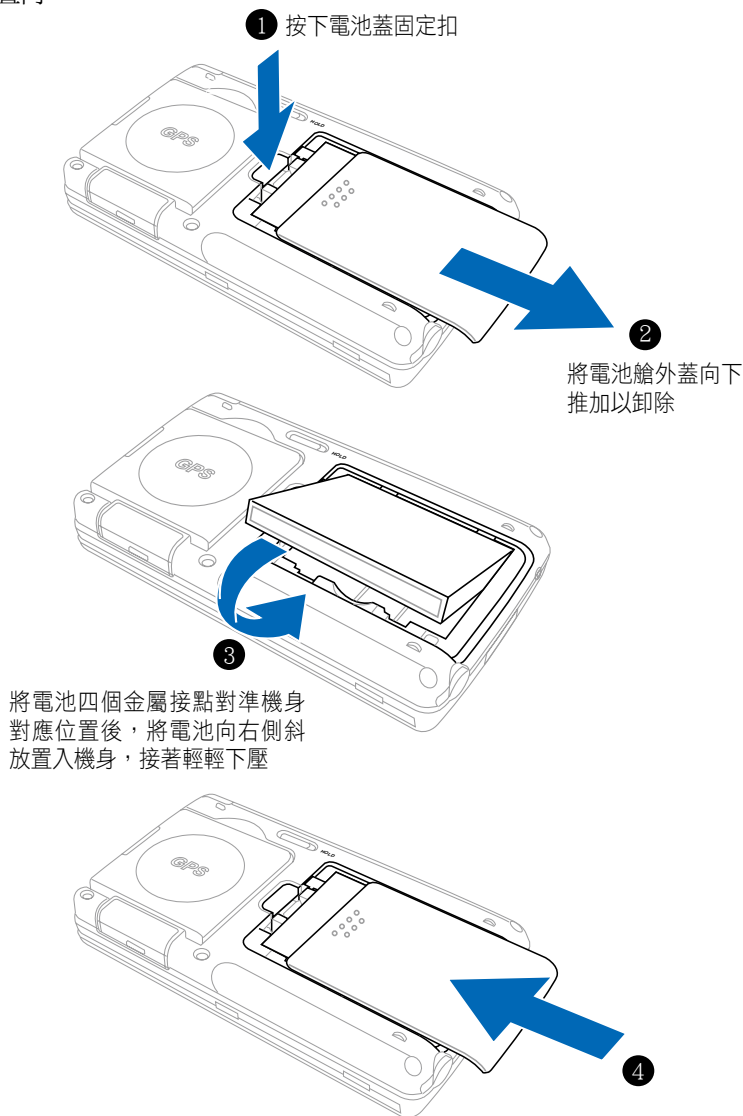
3. 外接耳機插孔

掀起此橡膠外蓋便可外接耳機等裝置。

1.3 為掌上型電腦充電

1.3.1 安裝主電池

當您第一次使用本產品時，請依照以下的說明，將包裝盒內的主電池插入裝置內。



將電池蓋內側的四個卡榫對準機身上對應的四個孔位後，將外蓋輕輕闔於機身上。
注意！請務必裝上電池蓋否則將無法開機

1.3.2 直接充電

由於旅行用 USB 同步傳輸排線內建有一電源輸入插孔 DC IN，因此請將包裝盒內的電源變壓器連接到旅行用 USB 同步傳輸線上的插孔，然後將 USB 同步傳輸排線安裝到機身底部（傳輸線接頭標示有箭頭面朝上）。至於變壓器另一端的電源插頭則安插在一般的家用電源插座上，即可開始為您的掌上型電腦充電。接電之後，請注意前面板右上方的充電指示燈是否亮橙色燈號，若是，即表示正在充電，而當燈號持續亮綠色燈號時，即表示充電完成。

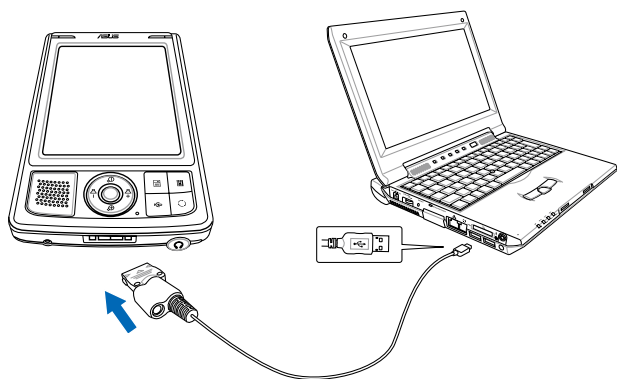


警告：請在第一次使用時即充滿電源，若電量不足時，MyPal A639 GPS 掌上型電腦會限制使用者打開電源，此時，您必須插入電源並稍候片刻之後，才可以再開機。

1.3.3 使用 USB 充電

除了上述使用 USB 同步傳輸線連接電源變壓器進行充電的方式之外，若您在旅行時，您可以只使用 USB 同步傳輸線直接連接電腦或筆記型電腦的 USB 連接埠進行充電。華碩 A639 針對 USB 充電提供有兩個選項：500mAh 充電（對於一般 PC）、100mAh 充電（對於舊機種 PC）。

請依照下列圖示說明來為華碩 A639 進行 USB 充電：



請將 USB 同步傳輸線含電源變壓器插孔的一端連接到 A639，並將另一端連接到電腦 / 筆記型電腦的 USB 連接埠上。請注意！您的電腦 / 筆記型電腦的電源必須開啟，方可為 A639 進行充電。

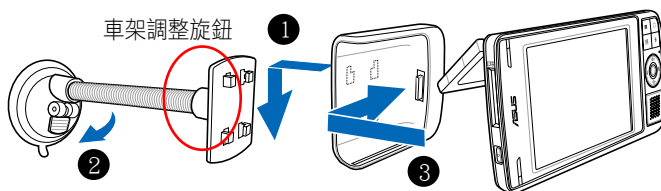
警告：基於安全考量，若單純使用 USB 同步傳輸線進行裝置的充電，則充電動作會在第五小時自動停止。若您使用 500mAh 充電模式，因為只需要 4 小時以上即可充電完成，故不會有充不飽電的情形。但若是使用 100mAh 充電模式，則無法完全為裝置充電，此時請移除 USB 同步傳輸線載重新插回，便可以繼續充電動作。

1.3.4 在車上使用 A639

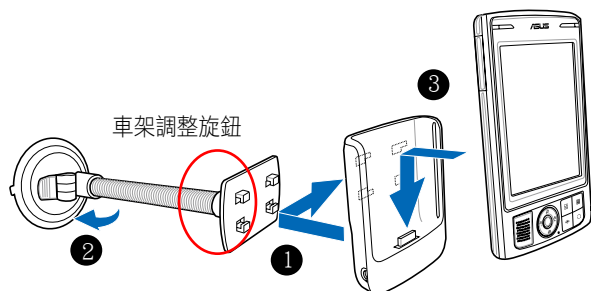
在包裝盒會包含一個專用車架，若您想在車上使用 A639，請先將車架的吸盤確實吸附於前擋風玻璃並加以固定後，再將 A639 放置於其上。請注意！車架的安裝位置以不影響行車安全視線為原則！

安裝車架與 PocketPC

1. 在使用車架前，您須先將車架底座與車架本體加以組合。請將車架上的四個卡榫對準車架底座上對應的四個孔位，接著將卡榫插入對應的孔位中，接著請將車架本體向左方推，在聽到扣合聲後便代表車架底座已確實固定於車架本體上。
2. 請將位於車架吸盤端的固定扣向下扳來確保車架可以穩定地吸附在擋風玻璃上。
3. 最後請將 MyPal A639 輕輕推入車架底座，直到裝置底部的連接埠插入同步傳輸基座上對應的接頭為止。若您正確安裝妥當的話，當您將基座接上電源之後，MyPal A639 的電源會自動打開。



使用橫向顯示模式時

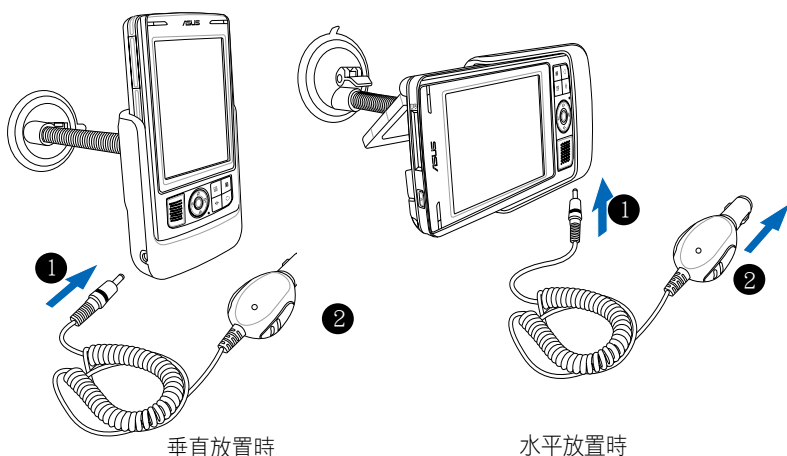


使用垂直顯示模式時

注意：若您要調整垂直或橫向使用方式，請勿用力扭轉車架，否則將導致車架的損壞。建議您轉動車架調整旋鈕鬆開車架後，再調整使用方向，調整完畢後請重新將旋鈕轉緊加以固定。

連接車充線

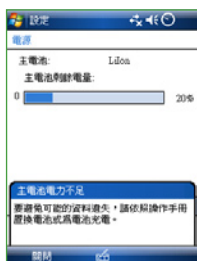
若要長時間於車中使用本裝置，請務必將產品配件中車充線的電源接頭端連接車架基座旁的 **DC IN** 接孔，另一端則插入汽車的點煙器中。



警告：本系統開機後，請先於靜止狀態進行衛星定位，行進中定位會影響衛星搜尋定位速度。此外本產品車內配件與 PDA 本體易受高溫影響，因此建議不使用本裝置時將其放置於陰涼處。

1.3.5 電源不足警示訊息

華碩 MyPal A639 使用可充電式鋰電池，容量為 1300mAh，當主電池剩餘電量為 20% 時，螢幕會跳出顯示電力不足的藍色小視窗，此時若您仍未充電，則當主電池剩餘電量為 10% 時，螢幕則會再次跳出顯示電力極為不足的紅色小視窗，請您立即為您的掌上型電腦充電，否則當主電池剩餘電量為 0% 時，您的掌上型電腦將會出現電池寶寶畫面警告使用者立即進行充電並進入睡眠狀態。



電池電量剩餘 20% 時



電池電量剩餘 10% 時



電池電量剩餘 0% 時

1.4 安裝 ActiveSync

當您首次將華碩 MyPal A639 連接到您的桌上型或筆記型電腦前，必須先確認您的桌上型或筆記型電腦中已安裝 Outlook，且須安裝 Microsoft ActiveSync 軟體後，才可連接同步傳輸線。

1. 請將隨機附贈的光碟置入光碟機，光碟將會自動執行，並進入主選單。請點選“從此處開始”以瀏覽重要的說明資訊。請您詳細閱讀重要安裝注意事項，並依照說明來操作，它將會幫助您順利地安裝好您的華碩 MyPal A639 掌上型電腦。
2. 在您連接 MyPal A639 到桌上型電腦之前，您必須先確認您的桌上型電腦或筆記型電腦中已安裝 Outlook，接著您必須安裝 ActiveSync，這樣才可以在電腦與掌上型電腦間同步處理電子郵件、行事曆、連絡人、工作與記事，以及 Internet Explorer 中的我的最愛與包括 Word 及 Excel 格式的文件。

警告：若您先將裝置連接至您的個人電腦，再安裝 Microsoft ActiveSync 軟體，有可能會發生找不到行動裝置的情形。因此，請您務必先安裝好 ActiveSync 軟體後，再連接本裝置。

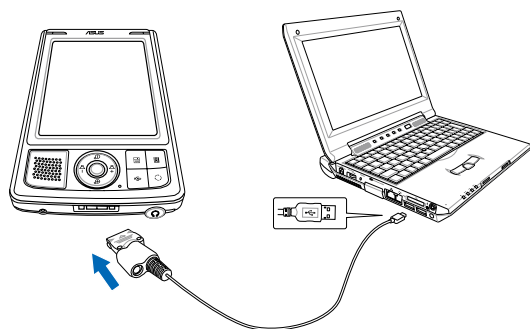
注意：ActiveSync 相關問題，請參考 Microsoft 官方網站 (<http://www.microsoft.com/windowsmobile/activesync/>) 所提出的相關說明與建議。

1.5 連接同步傳輸線

在您連接 USB 同步傳輸排線至個人電腦前，請再次確認您的個人電腦中已安裝 Microsoft ActiveSync 軟體。

1.5.1 旅行用 USB 同步傳輸排線

請利用華碩旅行用 USB 同步傳輸排線直接連接 MyPal A639 底部的連接埠，另一端連接至電腦的通用 USB 埠。



當裝置只連接 USB 同步傳輸線時亦可進行充電，但須花費較長時間方可為裝置完全充飽電。請參考“1.3.3 使用 USB 充電”的相關說明。

1.5.2 USB 傳輸線驅動程式

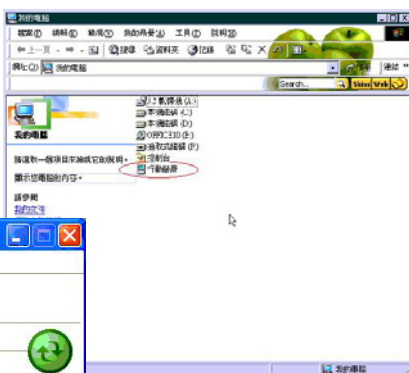
將華碩 MyPal 插上同步傳輸線，提醒您務必接上電源，然後將 USB 同步傳輸線與您的個人電腦連接好。開啟 MyPal 電源，並確認隨機附贈的 Getting started CD 置於您的光碟機中。系統會自動找到此一裝置並嘗試尋找其驅動程式，接下來會出現此一畫面，請按“下一步”。



USB 同步傳輸線驅動程式安裝完成，請按一下“完成”。安裝完成，桌面上會出現 Microsoft ActiveSync 的捷徑圖示。



開啟「我的電腦」可發現「行動裝置」。您可查看 ActiveSync 連線狀況是否正常。



1.6 開啟電源

按一下電源按鈕之後會出現一個 Pocket PC 歡迎畫面，請用觸控筆點一下螢幕，即可開始設定您的 Pocket PC。

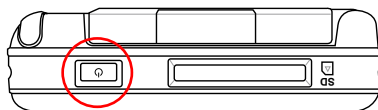
接下來，您必須進行 調整螢幕 的設定，請用觸控筆穩定且準確的點選螢幕上每一個位置的目標，目標會持續地移動，直到螢幕校準為止。

接下來必須依照螢幕指示學習觸控筆的基本操作，當您以手寫筆點選並按住某個項目時，即會顯示一張列出指令的即現式功能表，這有點類似 PC 上滑鼠右鍵的功能。

再接下來，請選擇您所在的時區，例如：GMT+8 台北，這樣就完成基本的設定程序，可以開始使用您的掌上型電腦了。

輕按一下 電源按鈕 即可開啟或關閉電腦電源。

當您在開機狀態下長按此一按鈕時，即可關閉背光功能，如此，將可為您的掌上型電腦節省許多電源喔！



1.7 與個人電腦同步

當您的個人電腦與華碩 MyPal A639 GPS 掌上型電腦成功連線之後，會出現「建立合作關係」視窗。

1.7.1 建立合作關係

1. 在您同步掌上型電腦和桌上型電腦之間的資訊之前，您還必須先建立合作關係，請在「建立合作關係」視窗中選擇「標準合作關係」或是「來賓合作關係」，然後按下“下一步”
2. 請為行動裝置指定如何同步資料，請選擇「與此桌上電腦同步」或「與 Microsoft Exchange Server 和（或）此桌上型電腦同步」，然後按下“下一步”。
3. 請選擇合作關係的數量，您可選擇只與此電腦同步，或最多與兩部電腦同步，再按下“下一步”。
4. 接下來請選擇您想要同步的資料類型，例如：工作、收件匣、行事曆、連絡人、記事等常用的資訊，再按下“下一步”。
5. 最後按下“完成”就大功告成囉。

此時您可以看到行動裝置的主畫面上已經出現了某些變化，例如時間已經和您的個人電腦同步。

1.7.2 開始同步

接下來，Microsoft ActiveSync 程式會自動搜尋需要同步的內容，並依序開始進行同步。同步完成之後，畫面上會出現“已同步”字樣。

1.7.3 同步設定

在 Microsoft ActiveSync 中，您可以自行設定同步的選項、排程以及規則等項目。

同步選項

在「同步選項」中勾選您需要同步的項目，當您點選此一項目時，還可按一下「設定」按鈕，針對同步的詳細內容進行相關的設定。

工作同步

在「工作同步」中，您還可以進一步設定所需同步的工作項目，例如僅同步未完成的工作，或僅同步二週以內進行中的工作等等，用以篩選有用的資訊，讓您的工作更有效率。

行事曆同步

在「行事曆同步」中，您也可以進一步設定所需同步的項目，例如僅同步二週以內將發生的約會，或僅同步某一類別的約會等等。

連絡人同步

在「連絡人同步」中，您可以選擇僅對某些連絡人同步，或僅對某些連絡人類別同步。

我的最愛同步

在「我的最愛同步」中，您可以設定同步我的最愛的連結和相關的離線內容。

郵件同步

在「郵件同步」中，您可以設定僅同步最後幾天的郵件，為了節省空間，也可以只複製該郵件中的前幾行文字，以及是否包括附檔，及附檔的大小等等。

檔案同步

在「檔案同步」中，可將您行動裝置上選取的檔案與此電腦上相對應的檔案同步處理。

連線設定

您可以在個人電腦端設定其與 Pocket PC 端的相關連線設定選項。



1. 勾選對話框以開啟或關閉“在工作列顯示狀態圖示”的選項。
2. 若您要透過 USB 同步傳輸線與 Pocket PC 進行同步連線，則請務必確認此選項的對話框是勾選的。
3. 若要與其他連接在 COM 連接埠的裝置進行同步連線，請勾選“允許連線到下列其中一個裝置”接著使用下拉式選單選擇對應的連接埠。
4. 在“此電腦連線到”選項中，您可使用下拉式選單來選擇您的電腦是連線到工作網路或是網際網路，若您不確定您的連線環境，建議維持“自動”預設值。

1.7.4 連線狀態圖示

當您的行動裝置與 PC 處於連線狀態時，螢幕右下角工作列上會出現如下的綠色小圖示。當行動裝置正在進行同步時，綠色小圖示上的箭頭即會開始旋轉，同步完成即停止旋轉。

當您的行動裝置與 PC 中斷連線時，螢幕右下角工作列上的綠色小圖示則會變為灰色。

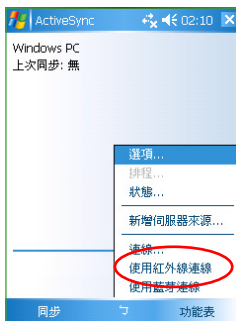


1.7.5 使用紅外線同步

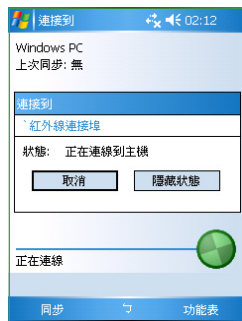
您也可以不需連接 USB 同步傳輸排線，而直接利用華碩 MyPal A639 的紅外線傳輸埠與同樣具備紅外線傳輸埠的電腦進行同步。請在 ActiveSync 畫面中點選「功能表／使用紅外線連線」，並將兩個裝置的紅外線傳輸埠對齊即可連線進行同步。



點選「開始／ActiveSync」即可開啟 ActiveSync 主畫面。



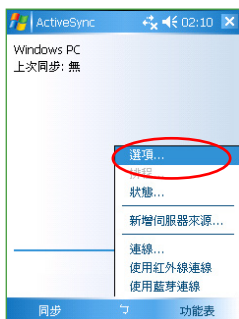
點選「功能表／使用紅外線連線...」。



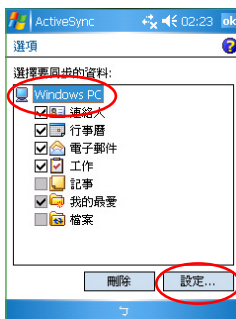
「開始連線」。

同步設定

在 ActiveSync 畫面中點選「功能表／選項」，以設定同步的詳細內容。



在「ActiveSync」頁面下，請依序點選「功能表／選項」來進行 ActiveSync 功能的相關設定。



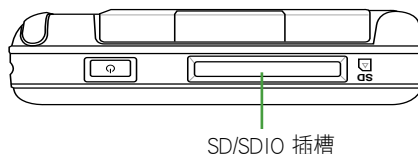
在「選項」頁面中，除了可以以勾選的方式設定欲同步的資料，點選右下方的設定鍵則可進行同步設定。



在「來源設定」頁面下，除了可以為裝置取一個易記的名稱之外，也可以設定發生衝突狀況時的對應動作與是否開啟事件記錄功能。

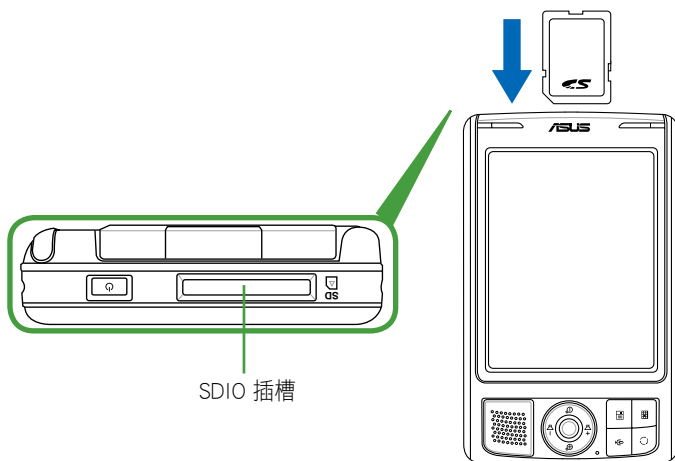
1.8 使用 SD 介面週邊裝置


華碩 MyPal A639 GPS 掌上型電腦具備一個 SD/SDIO 插槽，您可以自行選購記憶卡或使用各式 SDIO 介面的週邊裝置，例如 數位相機卡、數據卡等，讓您的掌上型電腦擁有更強大、更方便的功能。



1.8.1 插入 SD / SDIO 卡

請將您的 SD/SDIO 卡對準行動裝置頂部的 SD/SDIO 插槽，然後小心地插入，您會聽到一聲輕脆的卡入插槽的聲音。當您在關機狀態下插入 SD/SDIO 卡時，系統會自動開機。請注意！SD/SDIO 卡具有正反與方向性，若無法插入則請掉換方向後再試一次，切勿強行插入以免造成 SD/SDIO 卡或本裝置的損壞。



若安裝無誤，當您插入 SD/SDIO 卡時，系統會自動偵測到此一裝置，您可以在檔案總管中看到 SD 卡資料夾 。

1.8.2 退出 SD / SDIO 卡

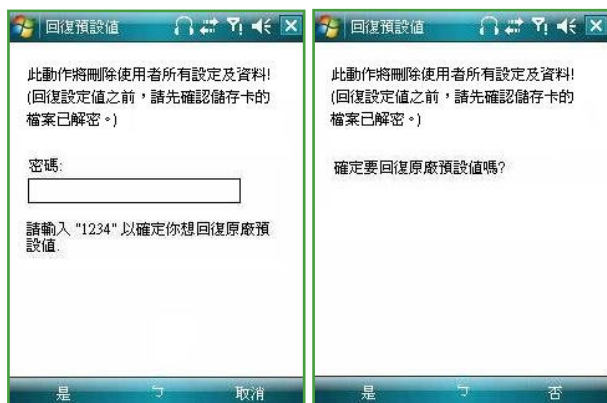
當您欲退出 SD/SDIO 卡時，請直接按一下 SD/SDIO 卡的頂部，SD/SDIO 卡即會從插槽中彈出來。

1.8.3 加密設定

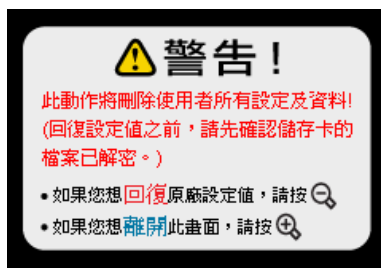
點選 **開始 > 設定 > 系統 > 加密** 進入設定視窗，若您勾選「加密存放到儲存卡的檔案」，則可將存放到儲存卡的檔案加密，而這些檔案就只能由這個裝置讀取。

關於加密的注意說明

請注意！「回復預設值」（回復方式則如以下的說明）後，原先加密的儲存卡亦將無法再由此機台開啟，故請確認加密的儲存卡檔案已備份至其他裝置中。（並請先確認儲存卡上的檔案已經解密，如下圖所示）



回復預設值



若要執行完整回復 (clean reset) 至出廠預設狀態，請同時按下聲音音量減小鍵 \downarrow 與快速開啟「模式切換」主畫面鍵 \odot ，然後再按下機器底部的 RESET 鍵，則會顯示如左圖的警告畫面。

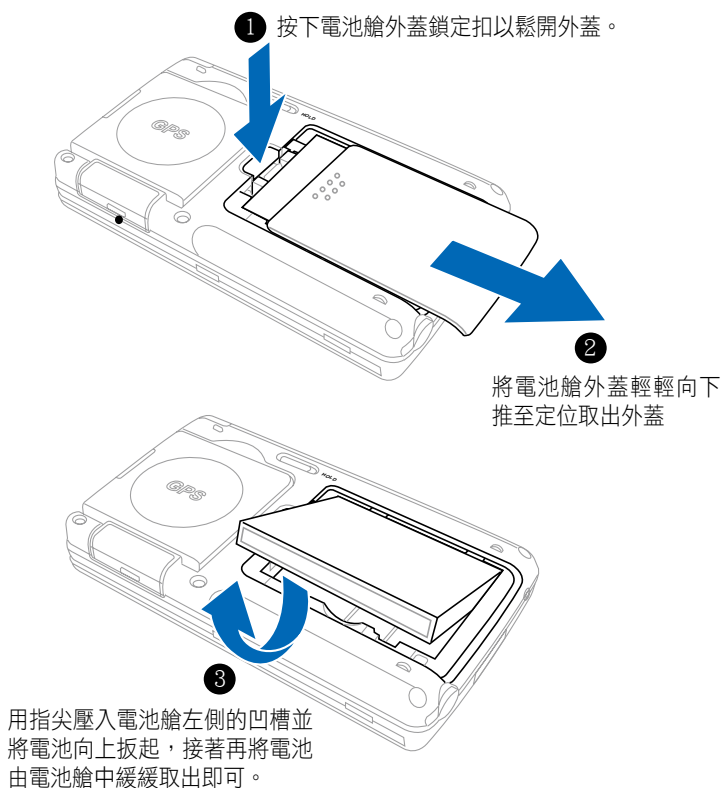
接著，當您要回復原廠設定值，請繼續按 A639 上的 \mathbb{Q} 鍵。

若當您想要離開此畫面，請按 A639 上的 \mathbb{Q} 鍵。

1.9 更換主電池

華碩 MyPal A639 GPS 掌上型電腦提供主電池更換功能，方便更多的電池使用。使用者還可自行選購額外的電池，提供更長的電源續航力。

注意：當您移除主電池時，MyPal A639 GPS 掌上型電腦將無法開機。此外為了安全的考量，您必須將主電池裝回，並將電池艙外蓋確實裝上後才可開機，如此將可避免因為電池未安裝妥當冒然開機，而造成系統的損毀。注意！請勿遺失電池艙外蓋，否則將導致無法開機的狀況。

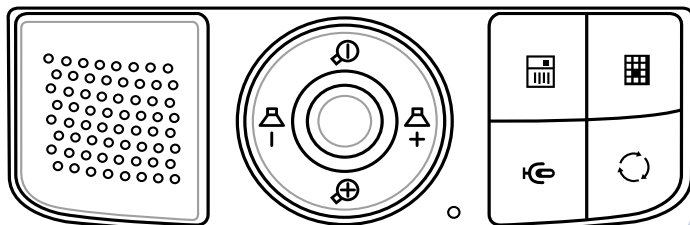




第二章

基本操作及設定

本章節主要介紹華碩 MyPal A639 GPS 掌上型電腦的基本操作方法，讓您能夠迅速地掌握華碩 MyPal A639 的各項操作技巧。包括產品的基本功能設定以及一些主要選單的操作方法等等。



章節提綱

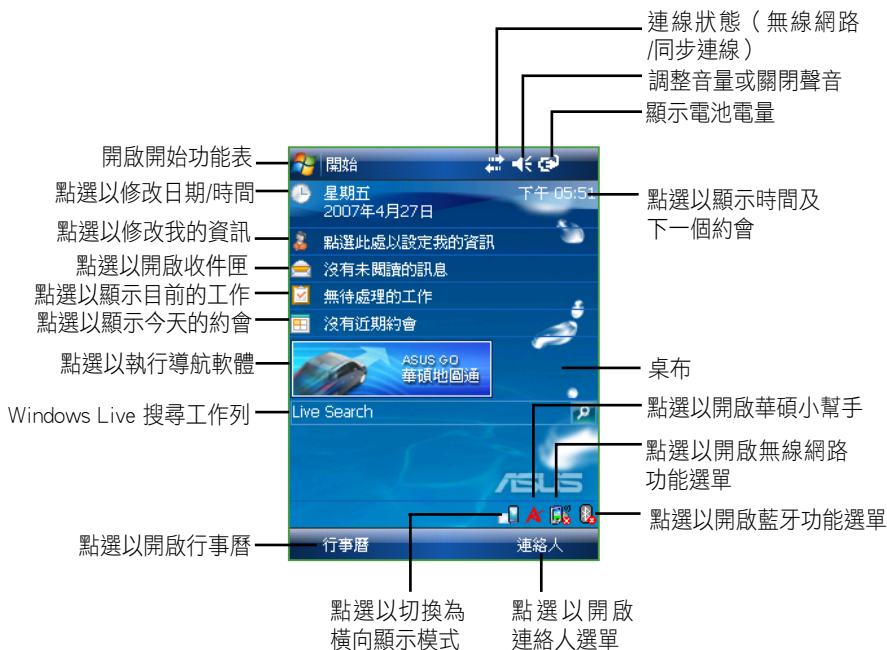
2.1 瀏覽介面	37
2.1.1 Today 主畫面	37
2.1.2 自訂 Today 主畫面	38
2.1.3 個人化桌布	39
2.1.4 開始功能表	40
2.1.5 自訂功能鍵	41
2.2 系統設定	42
2.2.1 鎖定功能	42
2.2.2 設定我的資訊	43
2.2.3 喚醒設定	44
2.2.4 聲音及通知	44
2.2.5 輸入法設定	44
2.2.6 輸入文字	45
2.2.7 華碩小幫手	48
2.2.8 GPS 設定	48
2.2.9 區域設定	48
2.2.10 如何節省電源	49
2.2.11 音效設定	50
2.2.12 管理憑證	50
2.2.13 時鐘與鬧鐘	50
2.2.14 螢幕校準與橫向顯示模式的切換	51
2.2.15 記憶體分配	52
2.2.16 模式切換	52
2.2.17 移除程式	53
2.2.18 著作權說明	53
2.2.19 系統資訊	53
2.2.20 錯誤報表	53
2.2.21 USB 設定	54
2.2.22 智慧聲控設定（限台灣地區華碩地圖通使用）	54

2.1 瀏覽介面

當您第一次使用您的華碩 MyPal A639 GPS 掌上型電腦時，您一定會對其內建的 Pocket PC 作業系統感到相當熟悉，沒錯，它的整個操作介面就跟您平常使用的 Windows 作業系統相似，同樣都有一個開始功能表，所有您所需要使用的功能及程式，都可以透過開始功能表輕易地找到它。除此之外，您也可以透過產品本身的快速功能鍵，例如華碩 MyPal A639 正面下方的四個快速功能鍵分別對應到行事曆、模式切換、連絡人及智慧聲控，您也可以自行設定每個快速功能鍵的對應功能喔。

2.1.1 Today 主畫面

在 Today 主畫面中，主要顯示今天的日期、時間，以及您的個人資訊，此外，您還可以清楚地看到今天有哪些約會行程，有幾封未閱讀的郵件。按一下右下角的無線網路及藍牙功能選單，則可快速設定無線網路及藍牙功能。



想要變換個人化的桌面圖案嗎 想要自己編輯 Today 主畫面的功能選項嗎 您可以在「開始>設定>Today」選項下面自行設定 Today 主畫面選項及桌面背景圖案喔！此外，在「圖片與視訊」功能，您也可將其中的圖片檔案設定為特製的桌布！

2.1.2 自訂 Today 主畫面

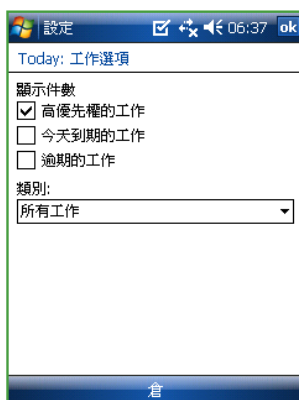
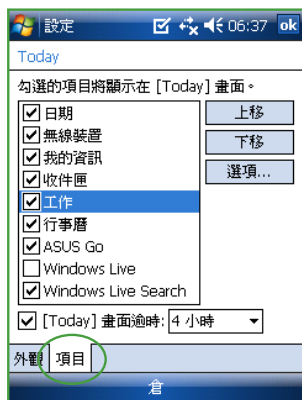
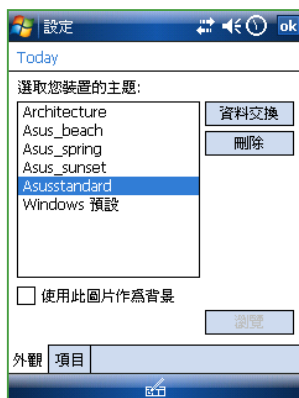
不滿意 Today 主畫面上制式的內容嗎？您可以在 **開始 > 設定 > Today** 設定您喜歡的 Today 外觀，還可選擇日期、我的資訊、行事曆、收件匣、工作等項目的排列順序及內容。

變更主題

點選 **外觀** 標籤頁，選擇您要的 Today 畫面，然後按一下 **ok** 即可。您還可上網下載更多有趣的 Today 畫面，點選 **資料交換** 可與其他具備紅外線裝置交換主題畫面；點選 **刪除** 可刪除該主題。

選項設定

點選 **項目** 標籤頁，並分別進入各個項目，按“上移”或“下移”以調整先後順序；按一下“選項”即可作進一步的設定。例如：在工作選項中，您可以設定要在 Today 畫面上秀出高優先權的工作、今日到期的工作、或是逾期的工作。



時鐘設定

輕點一下 Today 右上方的時間，會跳出一個小視窗，顯示現在的時間、下一個約會以及剩餘電力。若按住 Today 右上方的時間，則會出現兩個選項“小時鐘”及“電子鐘”，您可以自行選擇小時鐘或電子鐘，以作為 Today 主畫面上的時鐘圖示。

電子鐘



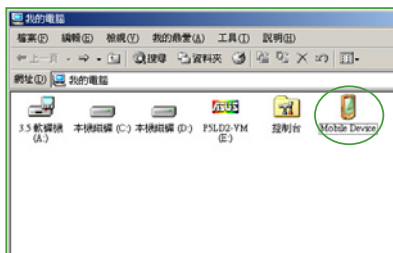
小時鐘



2.1.3 個人化桌布

想要更換個人化的桌面圖案嗎？首先，您必須找到一張滿意的圖片或照片，然後先在您的個人電腦上編輯為 240*320 的大小，並儲存在您的行動裝置中。然後在 Today 主畫面下點選 **開始 > 設定 > Today > 外觀**，勾選 **使用此圖片作為背景**，再按下 **瀏覽** 選取您需要的圖片即可。

當您的行動裝置與您的個人電腦連線之後，您可以在“我的電腦”中看到“行動裝置”的小圖示。或者您也可以 Microsoft ActiveSync 視窗中點選 **瀏覽**，同樣可以進入行動裝置的檔案總管畫面。請將先前已編輯好的 240*320 圖片，複製到行動裝置中。



勾選 **使用此圖片作為背景**，再按一下 **瀏覽**。



點選您需要的圖片檔案，回到前一畫面再按下 **ok** 即可。

2.1.4 開始功能表



在 Today 主畫面中點選 **開始** 即可開啟開始功能表，開始功能表主要是為了方便您快速地選擇您所需要的功能，您只需要用觸控筆在選單中的項目輕點一下即可。

自訂開始功能表／新增功能表

為了達到真正個人化的服務，您還可以自行更改預設的開始功能表。您可以隨時修改開始功能表的內容，將您最常使用的軟體及功能列在開始功能表中。

請您選 **開始 > 設定 > 功能表**，然後自行勾選您要顯示在開始功能表的項目，由於開始功能表只提供顯示七個程式，未勾選項目將顯示在“程式集”中。



在 **設定** 頁面點選 **功能表**。



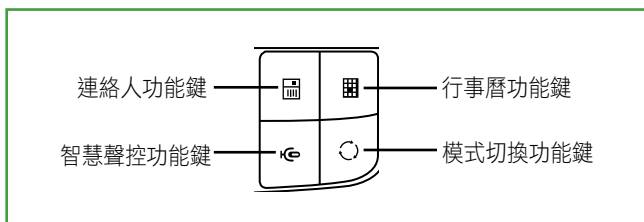
您可以自行勾選或取消要顯示在開始功能表的項目。勾選完畢後請按 **OK** 完成設定。

開始功能表只提供七個選項顯示！請選擇您最常使用的七個項目，超過將無法再新增開始功能表項目。未勾選項目將顯示在“程式集”中。

2.1.5 自訂功能鍵

為了方便您更快速地選取您所需要的功能，除了開始功能表及新增功能表之外，您還可以自行設定 MyPal A639 右下方的四個快速功能鍵，作為您最常使用功能的快速連結。

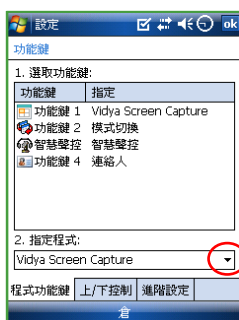
點選 **開始 > 設定 > 功能鍵**，然後分別指定功能鍵 1~4 所對應的功能。



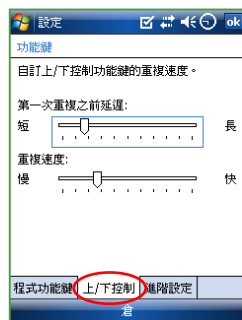
智慧聲控功能鍵為僅限台灣地區華碩地圖通使用。



在 **設定** 頁面點選 **功能鍵**。



點選您需要更改的功能鍵，然後在下方的指定程式下拉選單中選擇您所需的機能。



在 **上/下控制** 標籤頁中，請使用觸控筆移動滑軌來調整上/下控制功能鍵的重複速度。

您可以隨時依您的需求重新設定這四個功能鍵所對應的功能。

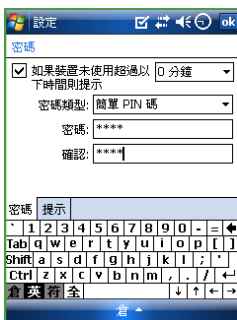
2.2 系統設定

2.2.1 鎖定功能

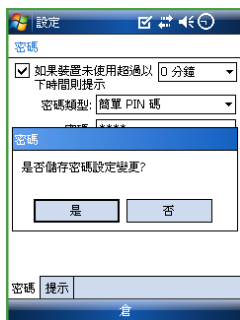
為了有效保護您行動裝置中的資料不被他人竊取，華碩 MyPal A639 掌上型電腦提供了密碼鎖定功能，當您在裝置中儲存了重要資料時，請務必為裝置設定密碼，以防止重要資料不小心被有心人士所竊取。請您點選 **開始 > 設定 > 鎖定**，然後自行輸入密碼即可。



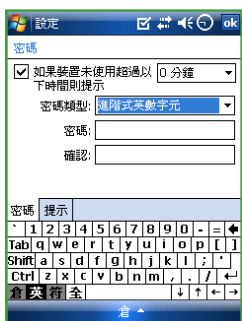
在 **設定** 頁面的個人標籤頁點選 **鎖定**。



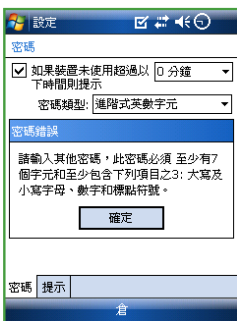
勾選 **簡單 PIN 碼**，並用觸控筆在下方的數字按鍵上輸入四位數字。在提示欄中還可自行輸入提示語。



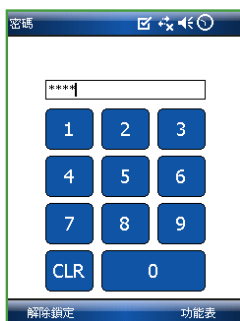
當畫面出現“是否儲存密碼儲存變更”時按下“是”或“否”。



若您在裝置中儲存的資料具有非常重要性時，建議您選用“進階式英數字元”，並用觸控筆在下方的虛擬鍵盤上輸入一組密碼，並再輸入一次作一確認的動作即可。



您所輸入的密碼至少需7個字元，並包含大小寫字母，數字或標點的組合。

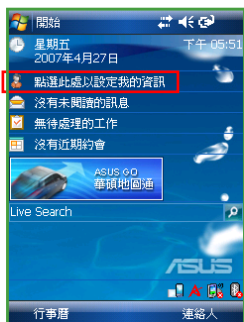


當您設定好密碼之後，行動裝置與 PC 連線時將會出現這樣的畫面，您必須輸入正確的密碼才能連接裝置。如此將可確保您的資料不被他人竊取。

當您忘記密碼時，只需為行動裝置執行硬體重置即可，此時您儲存在記憶體中的資料會全部遺失，您必須重新安裝它們。

2.2.2 設定我的資訊

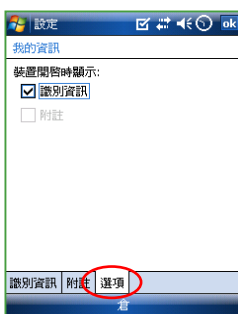
為了方便識別您的掌上型電腦，建議您開始使用您的華碩 MyPal A639 之前，先在 我的資訊 中輸入您的基本資料。



用觸控筆輕點一下 Today 主畫面的 點選此處以設定我的資訊；您也可以點選 開始 > 設定 > 我的資訊 以進入設定畫面。



在這裡輸入您的姓名、公司名稱、地址、電話號碼以及電子郵件等資料。




若您在 選項 標籤頁中勾選 識別資訊，則每當您開啟裝置電源時，螢幕會先秀出您的個人資訊畫面，此時請用觸控筆輕點一下畫面即會進入 Today 主畫面。

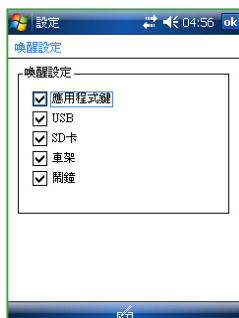


輸入完成之後，主畫面上即會出現您所輸入的訊息。

2.2.3 喚醒設定

在本項設定當中，您可以設定當發生何種事件時，裝置便會自動開啟。您可以透過點選 **開始** > **設定** > **喚醒設定**，來設定裝置的喚醒功能。

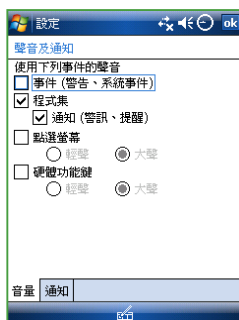
1. 在 **設定** 頁面下，選擇 **個人** 標籤頁，再點選 **喚醒設定**。
2. 接著在設定視窗中，請以觸控筆點選您要啟用喚醒功能的觸動事件，選項包括：應用程式鍵、USB、SD卡、鬧鐘。設定完成後請點選  退出視窗。



2.2.4 聲音及通知

您除了可以直接點選 Today 右上方的音量圖示以調整系統的音量之外，您還可以透過點選 **開始** > **設定** > **聲音及通知**，自行設定裝置的音量以及提醒訊息出現方式及聲音。

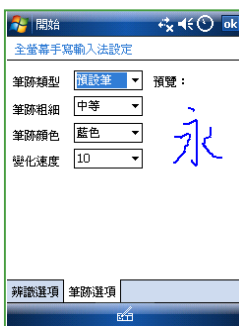
1. 在 **設定** 頁面下，選擇 **個人** 標籤頁，再點選 **聲音及通知**。
2. 在 **音量** 標籤頁中，您可自行勾選或取消事件的声音，以及設定為輕聲或大聲。
3. 在 **通知** 標籤頁中，您可以利用下拉式選單叫出所有可以自行設定的事件，並逐一設定為所希望的提示方式。按下播放鍵可試聽提示的聲音。
4. 有關通知的方式，您可以選擇是否播放聲音，並從下拉式選單中挑喜歡的聲音；還可以設定是否在螢幕顯示訊息，以及是否要閃爍時間。



2.2.5 輸入法設定

有關輸入法的設定，您可以透過點選 **開始** > **設定** > **輸入** 來進行各項輸入法及錄音格式的設定。

1. 在 **設定** 頁面下，選擇 **個人** 標籤頁，再點選 **輸入** 小圖示。
2. 點選 **輸入法** 標籤頁，您可以在下拉選單中點選各項輸入方式，並按一下 **選項** 做更多的設定。
3. 例如在手寫板設定中，您可以設定為供左撇子使用的手寫輸入法配置、顯示三個手寫輸入方塊，以及手寫辨識逾時等設定。而在全螢幕手寫輸入法設定中，則可設定寫字是否發聲、提筆等待時間，以及筆跡的類型、粗細、顏色等等設定。
4. 點選 **選項** 標籤頁，您可以設定錄音格式，書寫以及鍵入的預設縮放比例，英文句子是否首字大寫等。



2.2.6 輸入文字

如何在裝置中輸入文字呢？華碩 MyPal A639 提供了手寫板、全螢幕手寫、注音以及倉頡等輸入法供您選用。

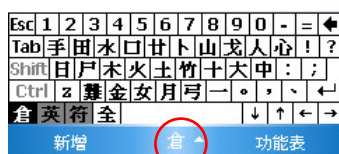
螢幕虛擬鍵盤

若您欲使用螢幕虛擬鍵盤輸入文字，則可以在鍵盤的正下方點選〈注音〉或〈倉頡〉輸入法，此外，在虛擬鍵盤的左下角還可點選〈英數〉或〈符號〉等鍵盤供您切換使用，當您欲使用全形符號時，只需點按一下〈全〉即可切換為全形符號，欲換回半形符號時只要再按一下〈全〉（即取消〈全〉）即可切換為半形符號。

螢幕虛擬鍵盤輸入



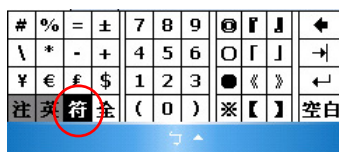
注音



倉頡



英數



符號

如何切換大小寫字母

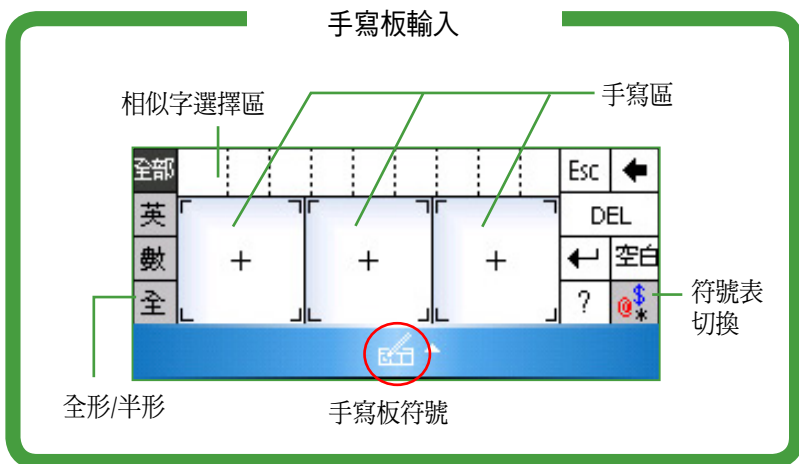
當您在英數模式下欲輸入英文字母時，若要以小寫為主，偶爾才需切換大寫時，只要點按一下〈Shift〉鍵，即切換為大寫，待您輸入完畢後隨即自動切換為小寫鍵盤。

若您要持續輸入大寫字母，只要連續點按兩下〈Shift〉鍵，即可切換為大寫鍵盤，若要回復小寫鍵盤時，再點按一下〈Shift〉鍵即可。

手寫板

請在螢幕鍵盤正下方點選〈手寫板〉符號，即可切換為手寫板輸入。此時，您只要在手寫區域中，用觸控筆書寫所需的文字，系統即會自動辨識，辨識完成後的文字隨即會出現在您的文件中。

當您欲輸入英文字母或數字時，請在手寫板的左側點選〈英〉、〈數〉，以使系統辨識更為準確。點按〈符〉可切換為符號鍵盤供您使用；而當您欲使用全形符號時，只需點按一下〈全〉即可切換為全形符號，欲換回半形符號時只要再按一下〈全〉（即取消〈全〉）即可切換為半形符號。



文字辨識錯誤時怎麼辦？

當系統辨識錯誤時，您可試著放慢速度再重寫幾次看看，並注意書寫工整及筆畫的正確性。

此外，您還可以利用“相似字選擇區”，相似字選擇區會提供與您輸入相類似的文字供您選擇。當系統無法百分之百辨識時，“相似字選擇區”可提供您快速選擇您所需要的文字。

全螢幕手寫

請在螢幕鍵盤右下角點選“全螢幕手寫”符號，即可切換為全螢幕手寫輸入。此時，您可以不需侷限在手寫板的手寫區域，而可以用觸控筆在螢幕上的任何位置書寫文字，系統同樣會自動辨識，辨識完成後的文字隨即會出現在您的文件中。

當您欲輸入英文字母或數字時，請在螢幕下方的工作列上點選“英”、“數”，以使系統辨識更為準確。

全螢幕手寫輸入



聯想片語

全螢幕手寫輸入提供一個方便的“聯想片語”功能。類似您在 PC 上使用的漢音輸入法，當您每輸入一個字時，這裡會出現常見的相關字詞供您選用，可節省您一個字一個字輸入的時間。

2.2.7 華碩小幫手

華碩小幫手可在 Today 頁面下讓您快速了解並設定裝置的硬體狀態，這些狀態包括背光亮度、電池電力、程式佔用記憶體、記憶卡容量等相關資訊。您可透過點選 **開始 > 設定 > 系統 > 華碩小幫手** 來選擇您欲顯示於“華碩小幫手”列表中的裝置狀態有哪些。

1. 在“華碩小幫手”選項設定視窗中，您可用勾選的方式選取您所要顯示出的裝置狀態，設定完畢後請點選右上角的 OK 鍵。
2. 設定完成後，當您點選 Today 頁面的“A”圖示時，便會顯示您所要檢視的系統狀態等資訊。若點選每一個個別項目則可進入對應的設定頁面。



2.2.8 GPS 設定

在 GPS 設定選項中，您可透過點選 **開始 > 設定 > 系統 > External GPS** 來設定 GPS 裝置的軟 / 硬體連接埠、傳輸速率與管理設定。若您沒有特定需求，本設定項建議採用預設值即可。

1. 在 GPS 設定視窗中，首先在 **程式集** 標籤頁中，您可以使用下拉選單來選擇 GPS 程式所需的程式連接埠。
2. 另外，在 **硬體** 標籤頁中，亦可使用下拉選單來選擇 GPS 硬體連接埠並指定傳輸速率。一般使用狀態下，本裝置會自行搜尋硬體連接埠，若要需手動設定的狀態下，請將硬體連接埠設定為 COM5，傳輸速率設定為 4800 即可。

2.2.9 區域設定

在區域設定中，您可透過點選 **開始 > 設定 > 系統 > 區域設定** 來自行設定所在區域的位置，以及數字、貨幣、時間、日期等之使用方式。

1. 在 **設定** 頁面下，點選 **系統** 標籤頁，再點選 **區域設定** 小圖示。
2. 您可以在 **地區** 標籤頁選擇所在位置的區域及使用語言。此外，您還可以進一步在 **數字** 標籤頁中設定習慣的數字用法以及度量系統等。
3. 至於在 **貨幣** 標籤頁中您還可進一步設定所在區域的貨幣符號以及慣用的貨幣書寫格式。
4. 在 **時間** 標籤頁中選擇您習慣使用的時間樣式。
5. 在 **日期** 標籤頁中選擇您習慣使用的日期樣式及日曆類型等。

2.2.10 如何節省電源

如何讓掌上型電腦更省電呢？以下幾種方法將可幫助您讓您的掌上型電腦電力更持久。

2.2.10.1 背光設定

背光設定主要是為了讓您的掌上型電腦更省電，因為當您在使用電池電源時，若開啟背光功能，行動裝置的電源將會快速消耗。您可透過點選 **開始 > 設定 > 系統 > 背光設定** 來為您的行動裝置節省電源喔！

1. 在 **設定** 頁面下，點選 **系統** 標籤頁，再點選 **背光設定** 小圖示。
2. 首先，在 **亮度** 標籤頁下，您可以利用調整桿來調整系統背光的亮度，您可分為使用電池或外部電源兩種狀況進行設定。
3. 在 **進階** 標籤頁下，您可設定待機多久後關閉背光功能，以及是否在按下功能鍵或點選螢幕時再開啟夜光照明。點選 **電源** 超連結文字，則可進入電源設定。

建議使用導航功能時，儘可能將裝置連接車充線等外接電源，如此方能讓背光亮度全開，讓您獲得最佳的導航瀏覽效果。

2.2.10.2 電源設定

在電源設定部分，主要用來查看電力的使用狀況，並進行各種用以節省電源的設定。您可透過點選 **開始 > 設定 > 系統 > 電源** 進入設定視窗。

1. 在 **設定** 頁面下，點選 **系統** 標籤頁，再點選 **電源** 小圖示，進入電源設定選單。
2. 在 **電池** 標籤頁中會顯示剩餘的電池電量。按一下 **背光設定** 超連結，可跳到背光設定標籤頁。按一下 **資料交換** 超連結，可取消接收所有傳入的資料交換，如此將可為裝置節省電源。
3. **進階** 標籤頁中則可設定關閉裝置的選項，以節省電池的電力。若要盡量節省電力，請選擇在 3 分鐘或更短的時間內關閉裝置。
4. **執行模式** 標籤頁中您可視目前需要隨時更改設定為加速模式、標準模式、省電模式、自動省電模式等設定值，以使系統效能與省電考量取得平衡。

請儘量以外接的交流電源作為裝置的電源，特別是在以下的狀況：使用 SD 卡、其他週邊裝置、使用裝置的背光照明功能、GPS 導航中、連線到 PC 或長期讓提醒訊息閃亮。

2.2.11 音效設定

在音效設定部分，主要是用來設定本機所有的音效輸出入設定值，並可選定相關的輸入音源。您可透過點選 **開始 > 設定 > 系統 > 音效設定** 進入設定視窗。

1. 在 **設定** 頁面下，點選 **系統** 標籤頁，再點選 **音效設定** 小圖示，進入音效設定選單。
2. 在 **裝置音量** 標籤頁下，除了可以設定音量的大小之外，還可以設定左右聲道平衡，自行調整高、低音與 3D 環繞音質。
3. 在 **麥克風** 標籤頁下可以設定麥克風增益控制的音量，也可按下視窗下方的預設值按鍵來回復預設設定。

2.2.12 管理憑證

您可透過點選 **開始 > 設定 > 系統 > 憑證** 新增或刪除裝置中的公開金鑰憑證，當您登入企業網路等安全性較高的網路時，憑證可用來識別您的身份。憑證也可以用來識別其他電腦。例如，確認您連線登入的伺服器。如此可防止他人在未經許可下，存取您的裝置與其中的資訊。

您可在裝置中儲存兩類憑證；用來識別您身份的「個人憑證」，以及用來識別連線伺服器的「根目錄憑證」。若要檢視憑證的詳細資訊，請點選清單。

1. 使用 **個人** 憑證可明確地對其他人確認您的身分。
2. 在 **中繼** 憑證頁下可明確識別中繼憑證授權。
3. 在 **根目錄** 憑證頁下可明確地確認根目錄憑證之授權單位。

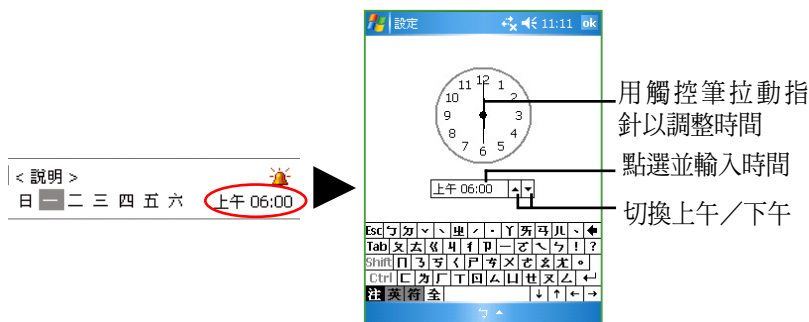
2.2.13 時鐘與鬧鐘

您可透過點選 **開始 > 設定 > 系統 > 時鐘與鬧鐘** 重新設定行動裝置的正確時間，而當您出國洽商或旅遊時，還可以在這裡設定到訪地的時間，兩地時間可以一目瞭然。

此外，這裡的鬧鐘功能可讓您同時設定三組不同的時間，例如您可以設定每天的吃飯時間、週期性的開會時間、吃藥時間或是接小朋友下課等等！

1. 在 **設定** 頁面下點選 **系統** 標籤頁，再點選 **時鐘與鬧鐘** 小圖示。
2. 在 **時間** 標籤頁下您可以設定所在位置的時間以及欲到訪國家的時間。當您出國時，就可以很清楚地知道兩地的時間了。
3. 在 **鬧鐘** 標籤頁下您可以設定三組鬧鐘，點一下<說明>輸入事件內容，點選所設定的日期及時間。

- 欲調整鬧鐘的時間，請用觸控筆點一下右方的時間即可進入這個時鐘畫面，接著再用觸控筆直接轉動指針或是調整下方的數字時鐘即可調整至您指定的鬧鈴時間。點選鈴嚕圖示，則可設定鬧鐘的播放聲音、是否重複聲音及閃燈等。

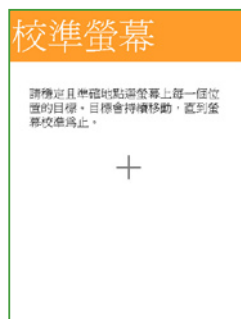


- 在 **其他** 標籤頁可以設定是否要在所有程式的標題列中都顯示時鐘。

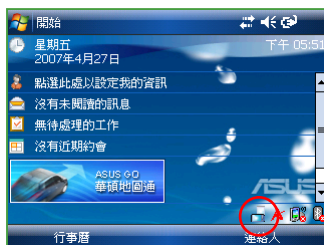
2.2.14 螢幕校準與橫向顯示模式的切換

除了初次使用本裝置時必須校準螢幕外，當您使用一段時間之後，若發現手寫筆在點選觸控螢幕時不夠靈敏，或者點選有誤差時，就表示您該校準螢幕了。您也可以每隔一段時間就自行校準螢幕，以使點選更為準確。另外，MyPal A639 也提供了特別的橫向顯示模式，讓您可以更方便地瀏覽網頁、觀賞影片與圖片。在這邊也將指導大家如何進行顯示模式的切換。您可透過點選 **開始 > 設定 > 系統 > 螢幕** 來進入設定視窗。

- 在 **設定** 頁面下，點選 **系統** 標籤頁，再點選 **螢幕** 小圖示。
- 在 **一般** 標籤頁中，可以切換直向或橫向顯示模式或按下 **校準螢幕** 即可開始進行螢幕校準工作。
- 用觸控筆準確地按住十字中心點，當十字往各個角落移動時，也請一步一步準確地校正。
- 在 **文字大小** 標籤頁中，您可利用拖曳滑軌的方式來調整顯示文字的大小。



- 當切換為橫向顯示模式後，您的操作視窗將會呈現如同右圖一樣的顯示畫面，藉由這麼做將更方便您進行網頁、影片、圖片與 GPS 導航畫面的瀏覽。您也可以點選桌面右下角的橫向顯示圖示來切換顯示方向。請注意！本項設定之預設值為橫向顯示。



除了上述的設定方式，可讓您將顯示畫面切換為橫向顯示模式外，您也可以用觸控筆點選主畫面右下角的快速顯示模式切換圖示進行畫面的切換。



2.2.15 記憶體分配

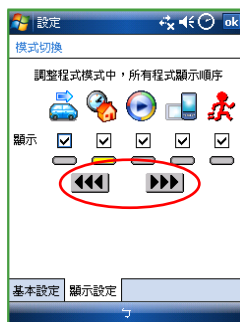
您可以在這裡看到目前系統使用記憶體的狀況，一般來說，記憶體由裝置自動管理，但是在特殊情況下，若您需要使用較多的記憶體時，您可以暫時調整記憶體的分配，或移除某些不重要的程式，以利您作業的進行。您可透過點選 **開始 > 設定 > 系統 > 記憶體** 來進入設定視窗。

- 在 **設定** 頁面下，點選 **系統** 標籤頁，再點選 **記憶體** 小圖示。
- 在 **主記憶體** 與 **儲存卡** 標籤頁中，會分別顯示出儲存與程式所佔用記憶體容量的相關資訊。
- 在 **執行程式** 標籤頁下，當記憶體不足時，您可以選擇暫時停止某些程式，以釋放較多的記憶體。

2.2.16 模式切換

在您使用 GPS 導航模式與一般 PDA 模式時，您可以設定當切換為 PDA 模式時系統所會做出的模式變更。您可透過點選 **開始 > 設定 > 系統 > 模式切換** 來進入設定視窗。

- 在 **基本設定** 標籤頁中，請點選您所要設定的模式種類為程式切換或工作切換，還可以用觸控筆拉動滑軌來自定模式切換的延遲時間，完成後請按 **OK**。
- 在 **顯示設定** 標籤頁中，您可設定所有程式的顯示順序，請按下左、右箭頭來調整其順序，完成後請按 **OK**。
- 設定完畢後，則當您按下裝置上的模式切換按鍵時，便會出現模式切換視窗，此時您可重複點選該按鍵來進行模式的切換。



2.2.17 移除程式

當系統記憶體不足或是無須再使用某一已安裝的程式時，您可透過點選 **開始 > 設定 > 系統 > 移除程式** 來移除這些程式來釋放較多的記憶體供系統使用。

1. 在移除程式設定視窗中，請點選您要移除的程式，然後按下 **移除** 按鈕即可。
2. 此外，在“移除程式”視窗下方，也會顯示可用的儲存記憶體容量，您可依據記憶體容量的多寡為依據來移除裝置中無須使用的程式。

2.2.18 著作權說明

您可透過點選 **開始 > 設定 > 系統 > 關於** 這裡看到有關作業系統及本裝置的基本說明，裝置ID，以及軟體的著作權聲明文字。

1. 在著作權說明視窗中，首先在 **版本** 標籤頁下，您可以看到有關作業系統及本裝置的基本說明。
2. 此外，在 **裝置ID** 標籤頁下，您可以看到本裝置的名稱，您也可以自行輸入簡短的說明文字。

2.2.19 系統資訊

在本項目中，您可透過點選 **開始 > 設定 > 系統 > 系統資訊** 看到有關裝置的硬體裝置資訊、記憶體訊息與其他相關資訊。

1. 在 **設定** 頁面下，點選 **系統** 標籤頁，再點選 **系統資訊** 小圖示。
2. 在 **裝置資訊** 標籤頁下，您可以看到有關本裝置的相關資訊、Flash 與隨機記憶體大小、LCD 規格、無線網卡與藍牙等。
3. 當切換到 **版本** 標籤頁下，您可以看到本裝置的韌體版本、IPL 版本與產品型號。

2.2.20 錯誤報表

為協助 Microsoft 改進本作業系統，當您的裝置發生錯誤或當機的情形時，開啟此功能便可以進行錯誤資訊的回報。您可透過點選 **開始 > 設定 > 系統 > 錯誤報表** 進入設定視窗。

1. 在 **設定** 頁面下，點選 **系統** 標籤頁，再點選 **錯誤報表** 小圖示。
2. 接著，請選擇您是否要啟動錯誤報表，設定完畢後請按右上角的 **OK** 鍵。
3. 若您設定啟動錯誤報表，則當發生錯誤或當機的狀況時，當重新開機後便會出現如上所示的訊息詢問您是否要傳送錯誤報告。

2.2.21 USB 設定

您可透過點選 **開始 > 設定 > 連線 > USB 設定** 的方式來進入 USB 設定視窗。

1. 在 **設定** 頁面下，點選 **連線** 標籤頁，再點選 **USB 設定** 小圖示。
2. 在預設值中 USB 介面指定作為「ActiveSync（高速連線）」，但可以選擇改為「ActiveSync（低速連線）」。
3. 您也可以選擇將本裝置當成一部讀卡機，您只需要點選設定視窗中的 **儲存裝置（讀卡機）** 選項，便可以將本裝置模擬為讀卡機，也可選擇模擬為 Flash Disk。當選擇完畢後請點選 **套用** 即可。
4. 當設定完成後，請點選 **OK** 退出視窗。

請注意！當您選擇“高速連線”模式時，裝置會自筆記型電腦中取得大量的電力，這將可能影響個人電腦 / 筆記型電腦的運作狀況。

2.2.22 智慧聲控設定（限台灣地區華碩地圖通使用）

藉由進行智慧聲控設定，您將可以透過錄製語音標籤的方式來自訂用何種語音指令開啟包含連絡人、應用程式在內的各項功能。

您可點選 **開始 > 設定 > 個人 > 智慧聲控設定** 進入設定視窗。

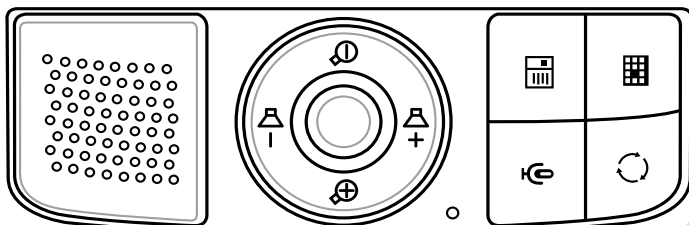
1. 首先在 **連絡人** 設定頁面，請選擇您所要錄製語音標籤的連絡人，接著點選聲控標籤按鍵進行語音標籤的錄製，您也可以點選播放鍵，播放語音標籤內容。
2. 請依照螢幕指示錄製您的語音標籤，這個步驟需要進行兩次的錄製。錄製完成後請點選 **ok** 鍵退出設定視窗。
3. 在 **應用程式、音樂、導航景點**（視機型而定）設定頁面，您也可用同樣方式進行語音標籤的錄製，請點選所要設定的應用程式名稱後，再點選聲控標籤按鍵進行錄製。
4. 接下來，請依照螢幕指示同樣進行兩次語音標籤的錄製工作。錄製完成後請點選 **ok** 鍵退出設定視窗。
5. 若您想調整智慧聲控的靈敏度，請點選 **進階設定** 標籤頁以設定聲控感應的靈敏度。

The ASUS logo is centered at the top of the device frame.

第三章

軟體的使用

本章節主要介紹 MyPal A639 GPS 掌上型電腦的軟體使用方法，包括行事曆、記事、工作、連絡人等基本軟體的使用，以及 Word Mobile、Excel Mobile、Pocket Outlook、Windows Media Player、Pocket MSN 等應用軟體的使用技巧。此外還會教您如何做好檔案管理及檔案備份的工作。



章節提綱

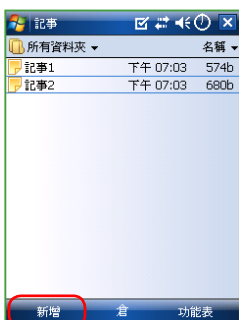
3.1 記事	57
3.2 行事曆	61
3.3 連絡人	64
3.4 工作	66
3.5 Word Mobile	68
3.6 Excel Mobile.....	72
3.7 PowerPoint Mobile	75
3.8 Windows Media	76
3.9 圖片與視訊	78
3.10 Windows Live.....	80
3.11 智慧聲控（限台灣地區華碩地圖通使用）	82
3.12 小算盤.....	83
3.13 檔案的分類與管理.....	83
3.14 遊戲.....	84

3.1 記事

Pocket PC 中的「記事」是一個用來取代筆記本的軟體，您可以利用它來記錄突發的事件及資訊，而且除了可以用文字記錄之外，您還可以用圖形以及聲音等方式來記錄喔！

3.1.1 開啟記事

點選 **開始** > **程式集**，並在程式集中點選 **記事** 小圖示即可。



進入記事功能後，可直接點選視窗左下角 **新增** 來新增一則記事。



直接開啟一個新的記事檔案即可輸入記事內容。按一下 **ok** 回到記事主畫面。

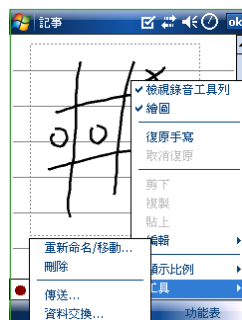
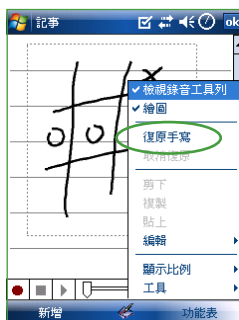
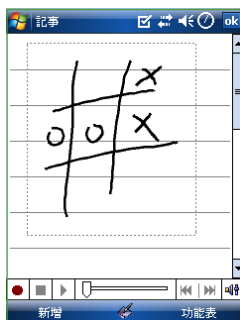


若沒有出現錄音工具列，請點選 **功能表/檢視錄音工具列**。

3.1.2 輸入記事內容

輸入記事內容的方法有三種，手寫、鍵入和錄音。

3.1.2.1 手寫輸入

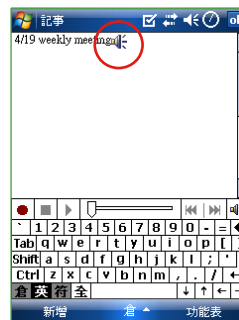


使用手寫輸入方式，可直接用觸控筆在螢幕上書寫或隨意塗鴉。

若需修改可點選 **功能表/復原手寫**，或點選 **功能表/編輯/全選**，然後再點選 **功能表/編輯/清除**，再重寫一次就行了。

點選 **功能表** 可以重新命名/移動、刪除記事、用電子郵件傳送，或者利用紅外線和其他裝置交換記事內容。

3.1.2.2 鍵入及錄音



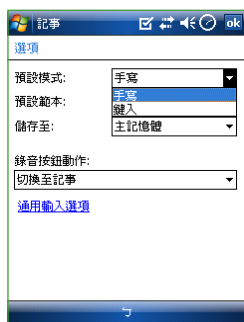
使用鍵入方式，請利用虛擬鍵盤或手寫板輸入。

使用錄音方式，用觸控筆按一下錄音鍵，然後將麥克風對準聲音來源處，結束按一下停止鍵即可。

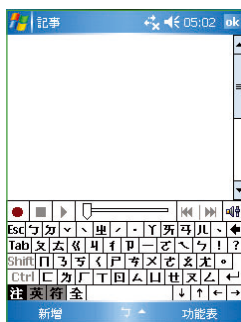
您也可以在同一個記事中使用手寫與鍵入二種輸入方式。

3.1.3 記事模式設定

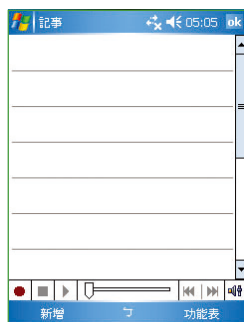
您可以設定一個常用的記事模式，如手寫或鍵入，這樣，每當您新增一個記事檔案時，即會以該模式出現。



在 **選項** 頁面可以設定預設模式為手寫或鍵入。



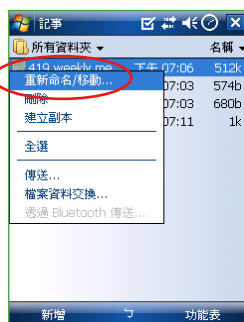
若您設定為鍵入模式，則當您新增一個記事檔案時，會開啟一個如上圖所示的視窗。



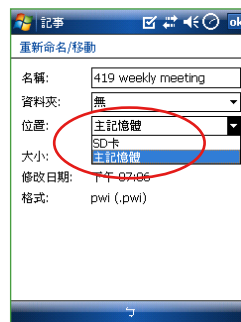
若您設定為手寫模式，則當您新增一個記事檔案時，會開啟一個這樣的畫面。

3.1.4 編輯記事檔案

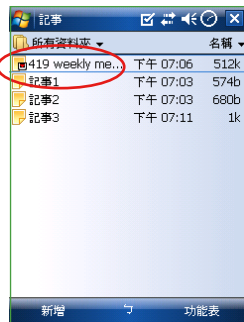
在記事主畫面中，您可以看到目前 MyPal A639 裡的記事檔案，其中， 表示一般手寫或鍵入的文件， 表示為錄音檔案， 則表示該檔案儲存在 SD 記憶卡中。



您可以更改記事的名稱或移動檔案儲存的位置。請用觸控筆點住欲更改的檔案，在繼而出現的選單中選擇 **重新命名/移動**。



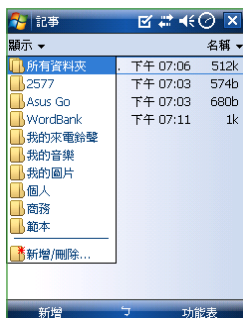
在 **名稱** 項下直接輸入欲更改的名稱，若您想要將檔案轉存至 SD 卡，則在 **位置** 項下選擇 **SD卡** 即可。



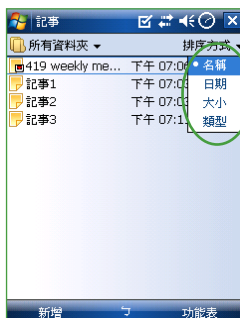
您可以在這裡看到轉存至 SD 卡的檔案圖示已經改變囉！

3.1.5 檢視及排序記事檔案

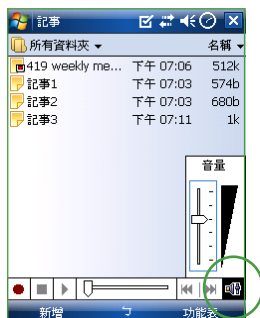
當您在 MyPal A639 中儲存了大量的記事檔案時，您可能會為了尋找一個檔案而大傷腦筋。此時您可以在記事主畫面中選擇只檢視某一資料夾的檔案（亦即做好資料的分類管理），也可以選擇檔案排序的方式，以方便您找到所需的檔案。



點選 **所有資料夾** 下拉選單，在這裡您可以選擇您想要瀏覽的資料夾。



點選 **名稱** 下拉選單，您可以選擇依名稱、日期、大小或是類型等方式來排序。



當您要播放錄音檔案時，按一下錄音工作列右邊的按鍵即可調整音量大小。

3.2 行事曆

您可以使用 Pocket PC 中的「行事曆」來安排約會、會議和其他事件的行程，還可以用多種模式，如日、週、月、年等方式來查看約會，並可設定用聲音或其他方式向您提示各種約會。

3.2.1 開啟行事曆

您可以以下二種方法開啟行事曆。

方法一：開始功能表


點選 **開始** > **行事曆** 即可開啟行事曆主畫面。若您在開始功能表找不到行事曆，則可在 **程式集** 中找到。

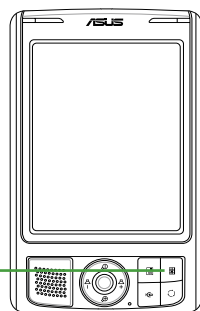



方法二：快捷選單

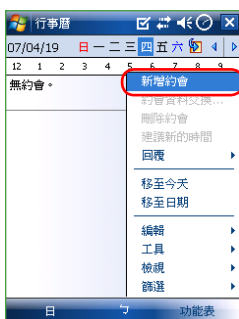
點選 Today 主畫面左下角的 **行事曆** 即可開啟行事曆主畫面。

方法三：快速功能鍵

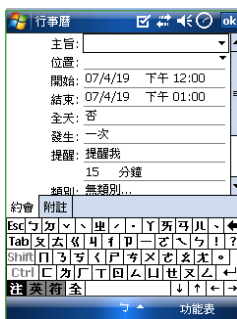
按一下 MyPal A639 右下方的快速功能鍵  即可開啟行事曆主畫面。



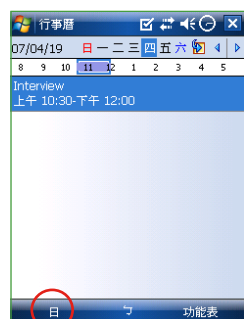
按一下快速功能鍵
 開啟行事曆



點選 **功能表** > **新增約會**。



直接開啟一個新的行事曆檔案即可輸入約會內容。按一下 **ok** 回到行事曆主畫面。



行事曆主畫面可以看到您的行程內容。點選下方的按鈕切換以日、週、月及年等模式瀏覽。

3.2.2 新增約會／會議邀請

依照以下的步驟來新增一個新的約會，以及建立一個小組會議通知。

1. 在行事曆主畫面中按一下右下角 **功能表**，接著請選擇 **新增約會**。
2. 利用虛擬鍵盤或手寫板逐一填入主旨、地點、開始時間及結束時間、提醒、類別。
3. 若您想要召開小組會議，請點選 **出席者** 選項，接著在連絡人清單資料中勾選需要與會的人員。
4. 此外，您也可以點選 **附註** 後用手寫或錄音模式的方式來記錄附加的事項。
5. 當您輸入完成按下 **ok** 後，若您的裝置處於已建立網路連線的狀態，則程式會自動發出電子郵件通知所有出席者。而若是您再次修改約會內容，則會再次出現提示訊息提醒您是否要發送電子郵件再次通知與會者，若點選 **是** 則程式便會再次發送提醒電子郵件。

在本功能中，若您要以 Mail 的方式通知所有出席者，則您的裝置必須處於已建立網路連線的狀態下。

6. 新增約會完成後，您會在行事曆主畫面上看到該次約會的主旨及地點。若您沒有輸入地點，則不會顯示。
7. 您可以用觸控筆點選該次約會以檢視約會內容，還可看到附註內容的畫面，點選 **功能表**，還可選擇交換資料或刪除此一約會。
8. 若您有許多筆約會選項，則可在行事曆主畫面點選 **功能表** 並選擇 **篩選** 以分類方式瀏覽。

3.2.3 自定行事曆外觀／分類行程

依照以下的步驟來設定行事曆的選項及畫面，以及設定行程的分類。在行事曆主畫面中按一下右下角 **功能表** > **工具** > **選項**，在 **一般** 標籤頁可設定以下項目：

1. 檢視方式：您可視喜好設定檢視方式開始於議程檢視、日檢視、週檢視、月檢視或年檢視。
2. 每週的第一天：可設定每週的第一天是星期日或星期一／
3. 週檢視：可設定一週檢視5天、6天或7天。
4. 可勾選是否以半小時為單位顯示，若未勾選則以一小時為檢視單位。
5. 可勾選是否顯示週次編號。

在 **約會** 標籤頁可設定以下項目：

1. 您可以勾選是否要設定新項目的提醒，並設定提醒的時間及顯示圖示。
2. 傳送會議要求的方式：可選擇以 Outlook 電子郵件或 Windows Live 傳送。

設定完後按 **ok** 即可。

3.2.4 瀏覽模式

在行事曆主畫面中，您可以直接用觸控筆點按下方的按鍵，選擇以日、週、月、年等模式來瀏覽行程內容。

1. 在行事曆主畫面按一下左下角的檢視模式切換鍵，並將其切換為“日”來顯示今天行程的列表模式。
2. 在行事曆主畫面按一下左下角的檢視模式切換鍵，並將其切換為“週”來顯示本週行程的列表模式。
3. 若是行事曆主畫面按一下左下角的檢視模式切換鍵，並將其切換為“月”以顯示本月行程的列表模式，出現三角形色塊表示您今天有約會，出現正方形色塊，表示您將會很忙喲！
4. 在行事曆主畫面按一下左下角的檢視模式切換鍵，並將其切換為“年”以顯示整年年曆的列表模式。
5. 在行事曆主畫面按一下左下角的檢視模式切換鍵，並將其切換為“農曆”以顯示包含農曆的月曆。
6. 在行事曆主畫面按一下畫面左上角的日期，便會出現一個小月曆並標示有約會的日期有哪些，此時若您點選月曆上的日期便會顯示詳細的約會內容。

3.3 連絡人

「連絡人」主要是用來記錄您的親友及客戶的連絡資料，也就是用來取代傳統電話簿的功能。

3.3.1 開啟連絡人

您可以以下二種方法開啟連絡人。

方法一：開始功能表

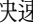
點選 **開始** > **連絡人** 即可開啟連絡人主畫面。
若您在開始功能表找不到連絡人，則請點選「程式集」就可以看到。

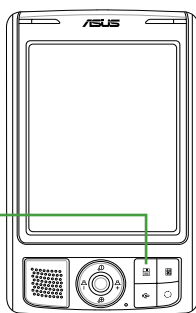



方法二：快捷選單

點選 Today 主畫面右下角的 **連絡人** 即可開啟行事曆主畫面。

方法三：快速功能鍵

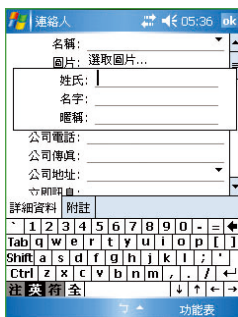
按一下 MyPal A639 右下方的快速功能鍵  即可開啟連絡人主畫面。




按一下快速功能鍵
 開啟連絡人

3.3.2 新增／搜尋連絡人

您可以在連絡人主畫面中直接新增一筆連絡人，然後輸入連絡人資料。
當您要尋找連絡人時，可用類別或筆劃等分類方式來搜尋。



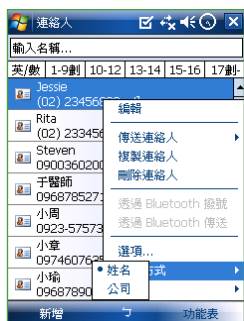
在連絡人清單視窗中，點選視窗左下角「新增」來新增一位連絡人。

直接開啟一個新的連絡人檔案即可輸入連絡人資料。按一下  回到連絡人主畫面。

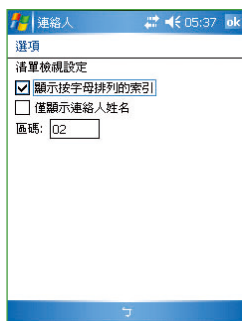
連絡人主畫面可以看到所有連絡人的資料。您還可點選「篩選」以不同分類方式以方便您快速搜尋。

3.3.3 連絡人設定

在連絡人主畫面中，您可以直接新增聯絡人，或用觸控筆點按既有的聯絡人，以查詢更多的資訊，或在工具／選項中做基本的設定。



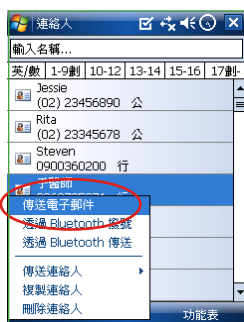
在連絡人主畫面按一下**檢視方式**，可選擇依公司或依姓名排列。



在功能表的**選項**中您可以設定是否顯示按字母排列的索引，以及是否僅顯示連絡人姓名等資訊。

3.3.4 E-mail 您的連絡人

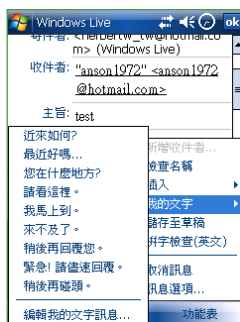
在連絡人主畫面中，您可以直接找到聯絡人的資料，如果想要快速傳送一封 mail 給她，只需點一下郵件位址的超連結，就可以快速的建立一封新郵件，輕輕鬆鬆把它 mail 出去喇！



您可以在連絡人清單中以觸控筆按住要傳送電子郵件的連絡人，接著選擇傳送電子郵件。



輸入郵件的主旨與內容，此外也可點選**功能表**、**插入**以插入圖片、語音記事或其他檔案。



還可點選**功能表**、**我的文字**以插入常用文字。郵件建立完畢後請點選畫面右上角的**OK**鍵傳送。

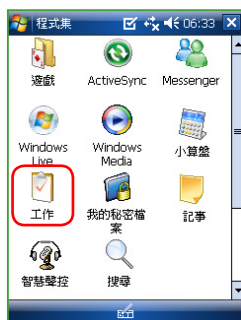
在本功能中，若您要以郵件將資料傳給連絡人，則您的裝置必需處於已建立網路連線的狀態下。

3.4 工作

「工作」主要是用來記錄您每天的工作內容及所需處理的事項，也就是用來取代傳統記事簿的功能，它可說是您的貼心小秘書，時時提醒您每天該辦的事項。

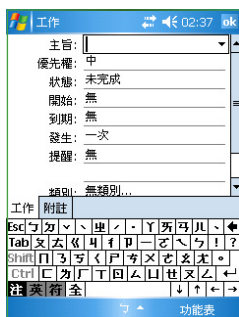
3.4.1 開啟工作

點選 **開始 > 程式集 > 工作** 即可開啟工作主畫面。



3.4.2 新增工作

您可以在 Today 中直接新增一筆工作，然後輸入待辦事項的內容。



點選畫面右下角的 **功能表 > 新增工作**。您也可以點選畫面上方「點選此處以加入新工作」來直接輸入工作主旨。

直接開啟一個新的工作檔案並輸入工作內容說明。按一下 **ok** 回到工作主畫面。

工作主畫面可以看到所有待辦事項的資料。

3.4.3 工作設定

您可以在工作主畫面中直接新增一筆工作資料，或用觸控筆點選 **功能表** 做相關的設定。

1. 若是用於速記，您也可以在工作最上方的輸入列中直接鍵入新的資料，而不需點選新增之後再輸入內容。
2. 點選 **功能表** > **選項**，您可以選擇是否設定新項目的提醒，顯示開始日及到期日，以及是否顯示工作輸入列等。

3.4.4 排序工作

當您在裝置中儲存了大量的工作檔案時，您可能需要花費較多的時間去尋找一筆資料。此時您可以在工作主畫面中選擇只檢視某一資料夾的檔案（亦即做好資料的分類管理），也可以選擇檔案排序的方式，以方便您找到所需的檔案。

1. 在主畫面按一下 **功能表** 並選擇 **排序方式**，您可以選擇依狀態、優先權、主旨、開始日期或到期日期等方式來瀏覽。
2. 點選 **功能表** > **篩選** 您可以選擇依照工作的類別來瀏覽工作檔案，或者只選擇瀏覽進行中的工作或已完成的工作等等。

3.4.5 編輯工作

在工作主畫面中，您可以直接新增工作，或用觸控筆點按既有的工作，以修改部分內容或設定。

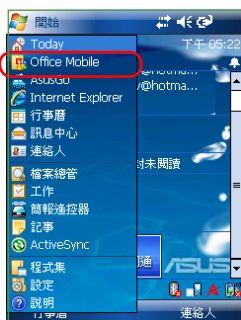
1. 在工作主畫面中按一下需要修改的工作項目。
2. 選擇 **編輯**，則您可以依工作的進度隨時修改內容，包括目前處理狀態，開始及結束日期，以及是否要提醒等。
3. 您也可以直接在工作主畫面中，選擇某一筆工作，然後點選畫面右下角的 **功能表**，接著便可以針對該項工作選擇資料交換、刪除工作或透過藍牙傳送等。
4. 如欲新增工作，請點選畫面右下角的 **功能表** 並選擇 **新增工作** 即可。

3.5 Word Mobile

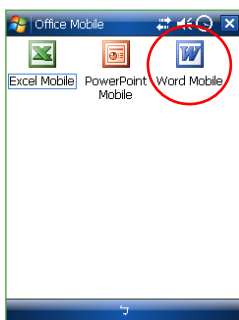
Word Mobile 是掌上型電腦上的文字編輯程式，與 PC 上的 Word 大致相同，但功能較為簡單。您可以利用 ActiveSync 將 PC 上的 Word 格式檔案同步傳送到裝置上，也可以直接在裝置上編輯您所需的 Word 文件。

3.5.1 開啟 Word Mobile

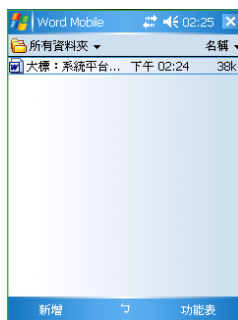
點選 **開始** > **Office Mobile** > **Word Mobile** 開啟 Word Mobile 主畫面。



點選 **開始** > **Office Mobile**。

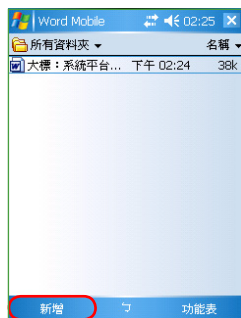


在這裡點選 **Word Mobile** 圖示。



Word Mobile 主畫面可以看到所有 Word 格式的文件。您還可以點選資料夾或排序方式，以方便您快速搜尋檔案。

3.5.2 快速新增 Word 文件



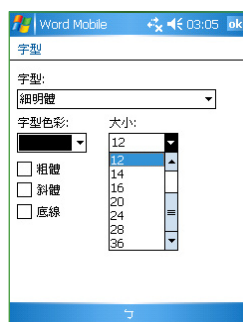
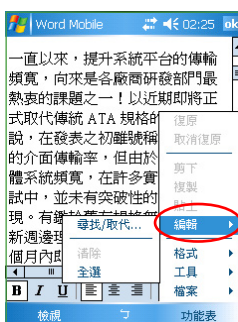
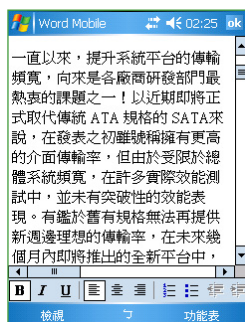
點選畫面左下角的「新增」便可以開啟一份新的 Word 文件檔案。



在這裡您可以選擇您習慣的輸入法直接鍵入文件的內容。

3.5.3 編輯 Word 文件

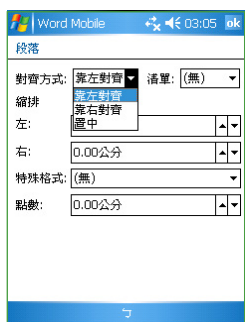
Word Mobile 的主要功能並不是要讓您用來做專業的排版，而是讓您隨時隨地都可用 Pocket PC 來瀏覽及製作 Word 文件，並做簡單的修改與編輯，待您回到座位上時，再把編修好的 Word Mobile 文件同步到 PC 上，做進一步的版面調整，使文件更為美觀。當然，您也可以直接把在 Pocket PC 上編輯的文件直接以 mail 或者利用紅外線傳送出去。



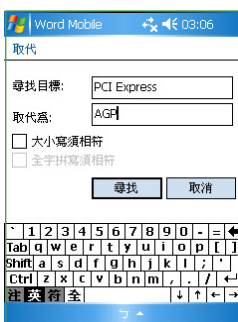
開啟一個 Word 文件，是不是和 PC 上看到的畫面差不多呢。

按一下 **功能表>編輯**，您可以做進一步的格式、段落設定，並可做常用的尋找/取代功能。

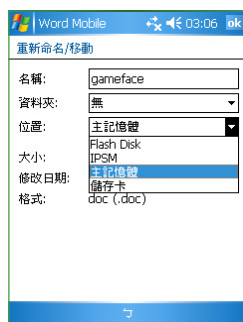
在「格式」部分，您可以設定字型、大小、筆劃粗細及顏色等。



在「段落」部分，您可以設定對齊方式、項目符號、版面縮排、首行縮排或凸排等特殊格式。

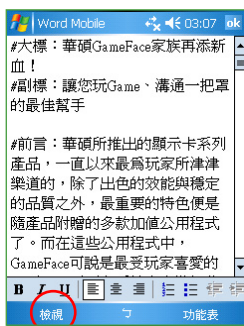


在「尋找 > 取代」部分，與 PC 上大致相同，您只要輸入尋找目標並按一下取代，再輸入取代的文字，然後選擇取代或全部取代即可。

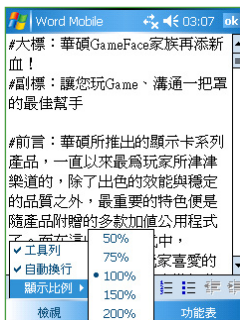


在「重新命名 / 移動」部分，您可更改檔案名稱，儲存的位置及資料夾名稱。

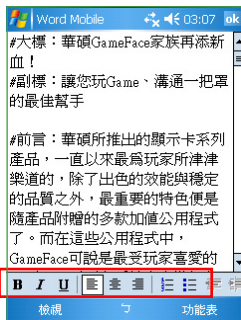
除了使用一般鍵入模式輸入文字到 Word Mobile 之外，您還可以用手寫、繪圖或錄音等模式來編輯 Word Mobile 檔案。此外，為了方便您瀏覽長篇的 Word 檔案，您更可以隨時調整顯示比例以方便您瀏覽。



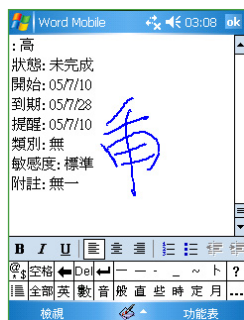
選擇視窗左下角的 **檢視** 選項以開啟相關的功能選項。



在 **檢視** 功能中，可以選擇開啟或關閉工具列與自動換行功能，而當文字過大或過小時，可選擇「顯示比例」調整為適合閱讀的版面大小。



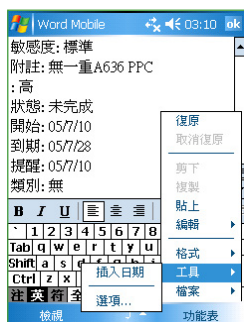
工具列提供了常用的粗體、斜體、底線，以及對齊方式等常用的格式。



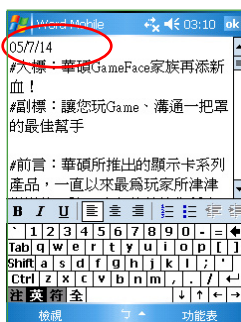
選擇「手寫」可方便您直接在 Word 文件中標示簡單的註解。

3.5.4 檢視 Word 文件

在 **功能表** 中，您可選擇快速插入日期、還原成已儲存的版本、另存文件或删除文件，以及資料交換、傳送郵件等。



點選畫面右下角的功能表選項以開啟相關的功能選項。



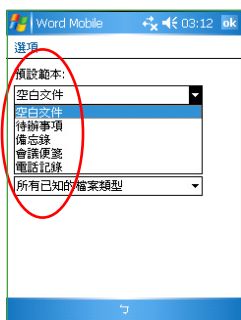
您可用功能表中的“插入日期”選項在內文中插入日期，是不是很方便呢。



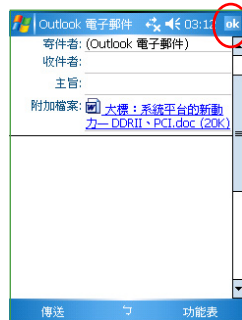
若您對之前的修改不滿意，按一下功能表中的 **復原** 即可取消對文件所做的變更。



按一下 **工具 > 選項** 即可更改 Word Mobile 選項，包括預設範本，儲存位置及檔案類型。



在預設範本中，您可以有多種選擇，如上圖所示。



按一下 **檔案 > 使用電子郵件傳送** 接著便會出現如上圖所示的 Outlook 電子郵件視窗，點選收件者，完成後點選 **OK** 即可將信件與夾檔寄出。

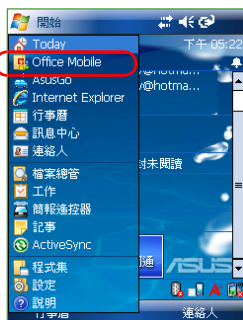
在本功能中，若您要以傳送郵件的方式進行資料的傳輸，則您的裝置必需處於已建立網路連線的狀態下。

3.6 Excel Mobile

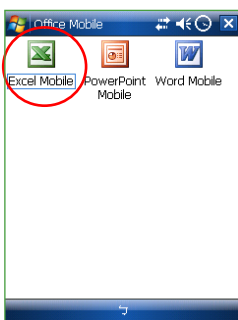
Excel Mobile 是一個試算表程式，與 PC 上的 Excel 大致相同，但功能較為簡單。您可以利用 ActiveSync 將 PC 上的 Excel 格式檔案同步傳送到裝置上，也可以直接在裝置上編輯您所需的 Excel 文件。

3.6.1 開啟 Excel Mobile

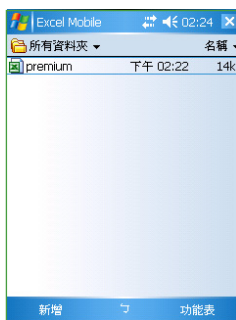
點選 **開始** > **Office Mobile** > **Excel Mobile** 開啟 Excel Mobile 主畫面。



點選 **開始** > **Office Mobile**。

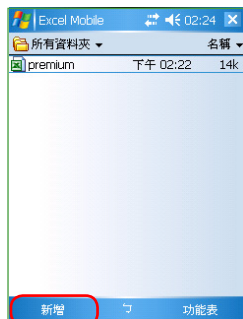


在這裡點選 **Excel Mobile** 圖示。

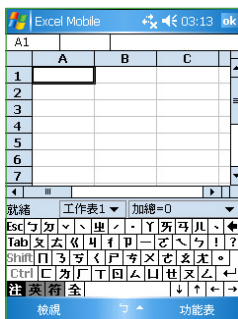


Excel Mobile 主畫面可以看到所有 Excel 格式的文件。您還可以點選資料夾或排序方式，以方便您快速搜尋檔案。

3.6.2 快速新增 Excel 活頁簿



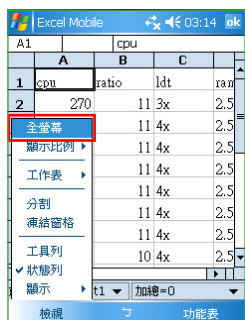
在 Excel Mobile 檔案檢視視窗中，點選左下角的「新增」。



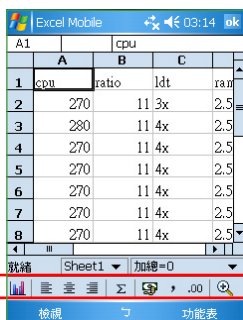
在這裡您可以選擇您習慣的輸入法直接鍵入文件的內容。

3.6.3 編輯 Excel 文件

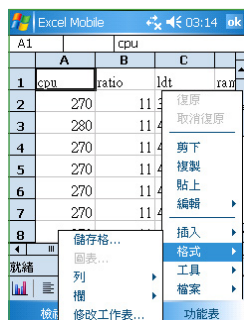
Excel Mobile 的功能雖然很簡單，但卻是集合了 Excel 最菁華，也是使用者最常使用的功能。在小小的裝置中即能滿足使用者大部分的需求。



按一下「檢視」，可設定開啟或關閉工具列與狀態列、分割/凍結窗格等。此外，也可以按下「全螢幕」進行全螢幕的檢視。



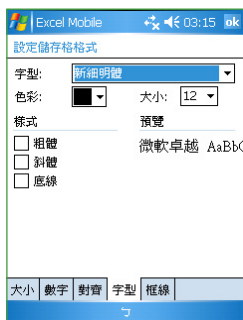
點一下下方的剪頭圖示可開啟工具列，這兒包括了我們最常用到的全形逗號、貨幣符號等功能。



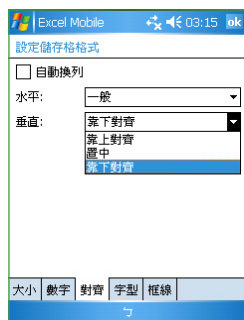
選擇「功能表/格式」可以設定儲存格、列、欄等設定，此外也可進行工作表的修改。



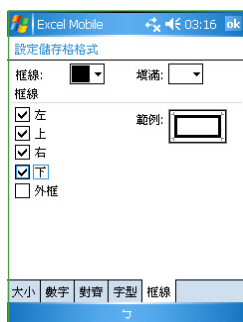
針對儲存格，您也可點選右下角的功能表，並在相關的功能選項中選擇進行複製、貼上、插入等編輯動作。



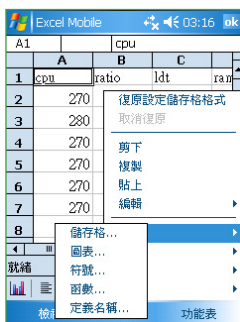
您可在「儲存格」設定中的「字型」標籤頁，重新設定字型、色彩、大小以及樣式等選項。



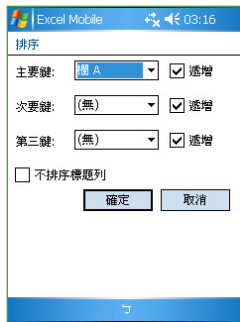
另外，在「儲存格」設定中的「對齊」標籤頁中，您可重新設定水平及垂直對齊方式。



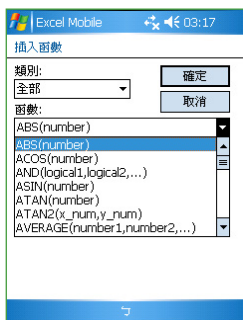
您還可在「框線」標籤頁，重新設定框線及填滿的色彩，以及外框的型式等。



選擇 **功能表 > 插入** 可設定插入函數、符號、圖表、儲存格，以及定義名稱。



當您選擇 **工具 > 排序** 時，設定方式和 PC 上大致相同，主要需選擇排序的欄位，以及遞增或遞減。



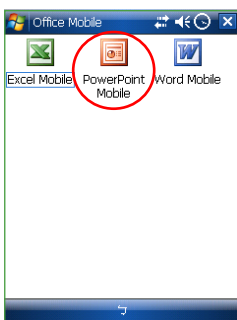
當您選擇 **功能表 > 插入 > 函數** 功能時，這裡的設定方式也和 PC 上大致相同，您可先選擇類別再選擇所需的函數名稱。

3.7 PowerPoint Mobile

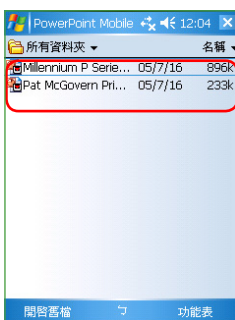
PowerPoint Mobile 是一個簡報程式，與 PC 上的 PowerPoint 大致相同，但功能較為簡單。您可以利用 ActiveSync 將 PC 上的 PowerPoint 格式檔案同步傳送到裝置上或是直接儲存到記憶卡上，也可以直接在裝置上編輯您所需的 PowerPoint 文件。

3.7.1 開啟 PowerPoint Mobile

點選 **開始** > **Office Mobile** > **PowerPoint Mobile** 開啟 PowerPoint Mobile 主畫面。



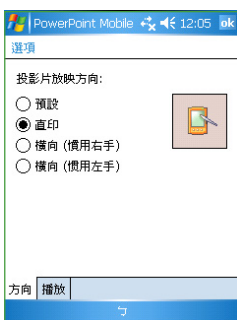
點選 **開始** > **Office Mobile** > **PowerPoint Mobile**。



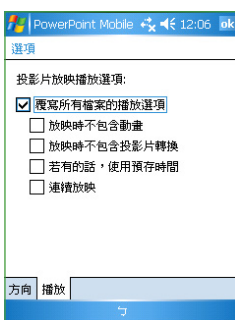
接著會出現您裝置中 PowerPoint 檔的清單，請點選您所欲開啟的檔案。



開啟簡報檔案後，請點選畫面左下角的箭頭以開啟相關功能選單。點選下一張以播放下一張簡報或藉由拉遠拉近來調整簡報放大與縮小效果。



在 **選項** 的 **方向** 標籤頁也可以設定投影片播放的方向。系統預設為橫向。



在 **播放** 標籤頁中，您可以自定各項播放的細節設定。



若您選擇較大的播放比例，則可如上圖所示利用右下角的工具列來進行局部檢視與縮放。

3.8 Windows Media

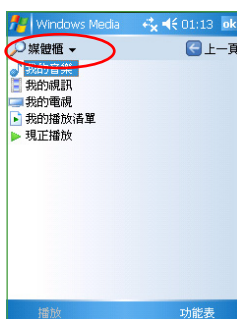
Windows Media 是 Pocket PC 作業系統上的多媒體播放程式，您可用來播放 WMA、WMV 及 MP3 等格式的音樂及視訊檔案。

3.8.1 開啟 Windows Media

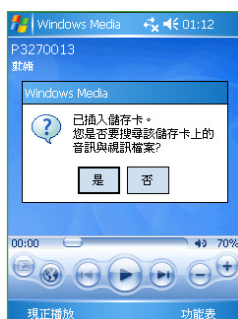
點選 **開始 > 程式集 > Windows Media** 開啟 Windows Media 主畫面。在主畫面出現前請先指定您所要開啟之檔案的所在位置。



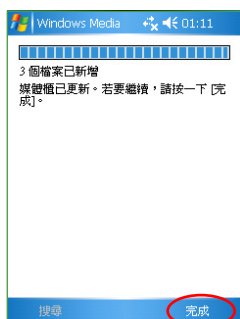
點選 **開始 > 程式集 > Windows Media**。



點選完畢後會出現媒體櫃視窗。請指定您所要開啟之檔案的所在位置。



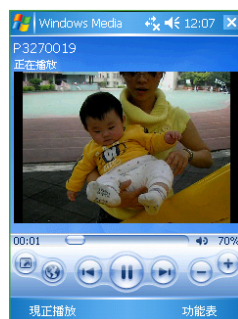
若您的多媒體影音檔案存放於記憶卡，在插入記憶卡後，系統會詢問是否要搜尋其中的檔案。



若點選「是」則會開始自動匯入媒體檔案至媒體櫃。匯入完畢後請點選右下角的完成。



接著請點選畫面右下角之 Media Player 功能表，並開啟媒體櫃選取您所要觀賞或聆聽的檔案。



選擇完畢後，便會開始自動播放您所選擇的視訊或音訊檔案。

3.8.2 設定 Windows Media

在 Windows Media 中還提供了一些基本的設定項目，讓您播放視訊檔案時能夠更加順手。請點選 **功能表 / 選項** 來進入設定頁面。

1. 首先，在 **播放** 標籤頁中，您可以下拉選單設定顯示影片時間。此外也可以設定當您啟動其他程式時暫停播放動作。
2. 在 **視訊** 標籤頁中，您可設定是否要以全螢幕進行播放。
3. 在 **網路** 標籤頁中，可設定欲使用的通訊協定與連接埠。此外也可以使用下拉選單指定網際網路的連線速度。
4. 在 **媒體櫃** 標籤頁中，可勾選或取消勾選對話框以指定是否在媒體櫃畫面啟動播放程式。
5. 在 **面板** 標籤頁中，您除了可以使用預設的面板畫面外也可以指定使用其他另行下載的面板畫面，豐富您的多媒體播放環境。
6. 如果嫌以觸控筆操作麻煩，您可以在 **按鈕** 標籤頁中指定裝置上的功能鍵作為 Media Player 的對應功能鍵。

3.9 圖片與視訊

圖片與視訊是一個小巧又實用的程式，您可以利用「圖片與視訊」來檢視裝置或儲存卡上的圖片及影片，傳送圖片／影片給他人，以投影片放映來檢視圖片或設為螢幕保護程式，或將圖片設為 Today 畫面的背景。

3.9.1 複製圖片到裝置




您可以將圖片及影片從 PC 複製到裝置，並在「圖片與視訊」中檢視。

1. 將圖片及影片從 PC 複製到裝置中的 My Documents 資料夾下的 **我的圖片** 資料夾。
2. 您也可以利用 SD 記憶卡，將圖片從 PC 複製到 SD 記憶卡，然後將記憶卡插入本裝置的 SD 插槽，然後將圖片從 SD 記憶卡複製到裝置中的 My Documents 下的 **我的圖片** 資料夾。

3.9.2 檢視圖片及投影片放映

您可以利用「圖片與視訊」來檢視 **我的圖片** 資料夾中的縮圖，或是數位相機記憶卡中的照片縮圖，然後以全螢幕的方式來檢視圖片。



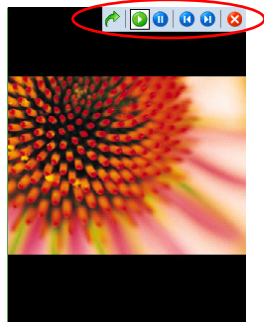
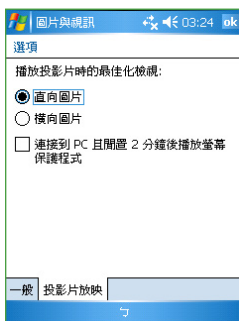
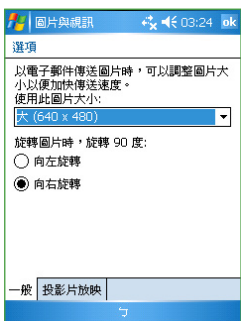
請在「圖片」中點選想要檢視的圖片縮圖。點選  以檢視儲存卡上的圖片，點選  以檢視 My Pictures 資料夾中的圖片。點選  即可以投影片放映來檢視圖片。



當您點選了所要檢視的圖片後，接著您可以點選右下角的功能表以開啟相關的功能選項。



點選 **功能表 > 選項** 以進行相關的設定。



在選項功能中的“一般”標籤頁中，您可以使用下拉選單選擇圖片的解析度設定，此外也可以依照圖片的尺寸選擇讓圖片進行旋轉。

另外在“投影片放映”標籤頁中您可設定最佳化檢視方式，也可以設定是否要在連接 PC 且裝置閒置兩分鐘後開始播放螢幕保護程式。

當您在放映投影片時，點選螢幕任一處可顯示投影片工作列，以便您暫停放映、旋轉圖片，或按往左/右控制項，放映上一張或下一張圖片。

3.9.3 編輯圖片

您除了可以對 .jpg 圖片進行旋轉、裁剪、縮放之外，還可以調整其亮度與色彩對比。編輯好之後可點選“工具／另存圖片為.....”，以儲存更新的圖片檔案，若要取消，請選擇“工具／還原成已儲存的版本”。

1. 若您在功能表中選擇“裁切”功能，接著便可以如上圖所示以觸控筆拖曳出需要裁切後所要留下的部份，接著點選右上角的 OK 鍵即可。
2. 點選“功能表 > 顯示比例”以進行圖檔的縮放調整。
3. 接著請使用右下方的的縮放工具進行圖片的縮放與局部檢視。

3.9.4 將圖片設為背景

您可以將 .jpg 圖片快速設為 Today 畫面的背景，並可調整透明度等顯示方式來選取最理想的桌面背景顯示模式。

1. 點選已編輯好的圖片，然後點選 **功能表 > 設成 Today 背景** 然後點選右上角的 OK 鍵。
2. 接著便可以圖片的透明度。設定好之後按下右上角的 OK 鍵即可。

3.9.5 傳送圖片

您可以用紅外線傳輸埠將圖片傳送至其他裝置，也可以用電子郵件附件的方式，將 .jpg 圖片傳送給其他人。圖片會調整大小成 30KB 左右，以適合無線傳送。

以紅外線傳送圖片

1. 點選已編輯好的圖片，然後點選 **功能表** > **圖片資料交換**。
2. 接著請將 Pocket PC 的紅外線傳輸埠對準接收裝置的紅外線傳輸埠。
3. 請靜待圖片傳送，傳送完畢後請以觸控筆點選螢幕完成圖檔的傳送。

以電子郵件傳送圖片

1. 點選已編輯好的圖片，然後點選畫面左下角的 **傳送**。
2. 接著請點選收件者欄位並在連絡人清單選擇收件者選擇完畢後點選右上角的 OK 鍵便可以傳送夾帶有圖檔的信件。

傳送至您的分享空間

若您已設定 Window Live，且已連線上網，點選已編輯好的圖片，然後點選 **功能表** > **傳送至您的分享空間** 即可快速將圖片傳送至您的 MSN 分享空間。



3.10 Windows Live

Windows Live 是一套專為掌上型電腦使用環境所開發的整合式網路應用程式，除了 Messenger 即時傳訊功能之外，您還可以方便地在掌上型電腦上讀取您的 Windows Live 郵件以及使用網頁搜尋等功能。

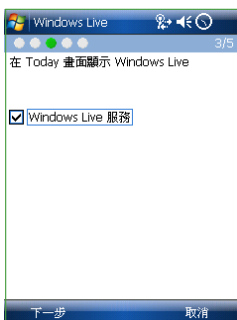
若您要使用 Windows Live，您必須擁有一組微軟 MSN 使用帳號，關於申請 MSN 帳號的訊息與相關註冊說明，請參考 <http://www.msn.com.tw>。此外，請先確定您的裝置是處於已連線並可連接網際網路的狀態。

3.10.1 登入 Windows Live

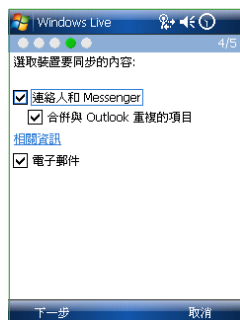
點選 **開始 > 程式集 > Windows Live**。接著在登入畫面中輸入您的 Windows Live 帳號及密碼，並依照畫面指示進行相關的基本設定。



請輸入您的 Windows Live 帳號及密碼。



勾選是否在Today畫面顯示 Windows Live。

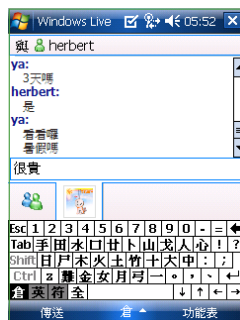
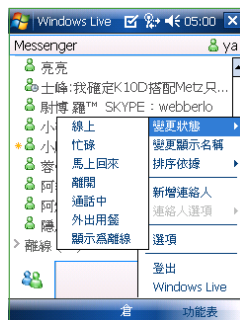


選取裝置要同步的內容。

3.10.2 Windows Live Messenger

Windows Live Messenger 是一套可讓您與其他具備 MSN 帳號的朋友進行即時通訊的軟體。使用的方式上與 PC 版本的 MSN Messenger 大致相同。

1. 點選 **開始 > 程式集 > Messenger** 圖示後便會出現登入畫面。
2. 登入完成後會出現如右圖的連絡人清單。
3. 在 Messenger 的連絡人清單中，您可點選任一連絡人以開啟對話視窗或是點選右下方的功能表開啟相關功能選單。
4. 在功能表中“我的狀態”選項，您可選擇目前所處的狀態，讓您所有的連絡人可了解您現在所處之狀態。
5. 此外，您也可點選“新增連絡人”，並輸入對方的帳號名稱，便可以將其加入您的連絡人清單。
6. 右圖為 MSN Messenger 的對話視窗，您在下方欄位所輸入的文字在按下傳送鍵後，便會出現在上方的對話框中。

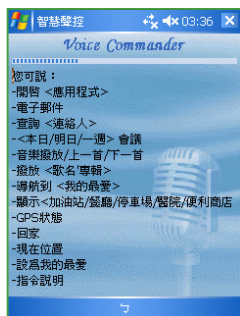


3.11 智慧聲控（限台灣地區華碩地圖通使用）

本裝置所內建的智慧聲控功能可以讓您用語音的方式開啟應用程式、收取電子郵件，並查詢連絡人資料等，善用此項功能，讓您即使用“說”的方式也可以流暢地使用本裝置。

3.11.1 如何開啟與使用智慧聲控功能

點選 **開始 > 程式集 > 智慧聲控** 開啟智慧聲控主畫面。



1. 除了透過上述路徑之外，您也可以直接按下位於機身正下方的智慧聲控功能鍵，來開啟本項功能。請參考“2.1.5 自訂功能鍵”一節的相關說明。
2. 當出現如上圖所示的智慧聲控主畫面後，請依照語音指示說出符合畫面中 < > 間文字所提示的相關功能來讓智慧聲控開啟對應的功能。您也可以利用錄製語音標籤的方式來快速開啟對應功能。關於語音標籤的設定方式，請參考“2.2.20 智慧聲控設定”中的說明。
3. 若您以智慧聲控開啟應用程式，則您說出智慧聲控指令後，對應的程式便會開啟，接下來請依照螢幕指示進行操作。

若您使用語音標籤，則請確認您是說出與錄製內容相符的句子。舉例來說，若您錄製的標籤為“開啟檔案總管”，則您如果說成“檔案總管”便無法被正確辨識。

3.12 小算盤

小算盤是掌上型電腦中一個方便好用的計算機程式，隨時隨地，當您生活中或工作上有任何數量問題需要計算時，都可以利用「小算盤」來幫忙。

3.12.1 開啟小算盤

點選 **開始 > 程式集 > 小算盤** 來開啟小算盤主畫面。

3.12.2 使用小算盤

使用小算盤按鈕或手寫輸入板輸入數字，並執行計算。

1. 點選「C」可清除目前的算式。點選「MC」可清除記憶區中的數值。點選輸入方塊右邊的箭號可清除多位數字的最後一個數字。
2. 點選輸入方塊左邊的方塊可以儲存數字。之後該方塊會出現一個M。如果要將目前顯示的數值與記憶區中既有的數值相加，請點選「M+」。點選「MR」可顯示儲存在記憶區中的數值。

當您完成計算時，可直接按前面板下方的 **硬體功能鍵- 執行鍵**，或裝置方向鍵中央的確認鍵，即為“=”快速鍵。

3.13 檔案的分類與管理

「檔案總管」用來管理掌上型電腦中的檔案，不管是您桌上型電腦的檔案還是掌上型電腦中的檔案，都應該做好分類與管理，才能使您的工作更有效率！

3.13.1 開啟檔案總管

點選 **開始 > 程式集 > 檔案總管** 即可開啟檔案總管。

1. 進入“檔案總管”之後，在“我的裝置”下可以到目前裝置中所有的資料夾及檔案。
2. 按一下“名稱”，即會顯示排序方式選單，選擇一個您希望排序的方式。
3. 您可以按一下 **功能表 > 新增資料夾**，以新增一個您所需要的資料類別，確實做好資料的分類。

3.13.2 檔案管理

要做好檔案管理，首先一定要做好資料的分類，因此，在檔案總管中，最好可以做詳細的分類，以方便您日後尋找檔案。

1. 請點選 **功能／新增資料夾** 來新增一個資料夾進行資料的分類。
2. 接著請輸入新資料夾的名稱。
3. 要移動檔案到新的資料夾時，請以觸控筆按住該檔案，然後在跳出式選單中選擇 **剪下**。
4. 在您欲移入的資料夾中用觸控筆按住，並在繼而出現的選單選擇 **貼上** 即可。
5. 當您按住某一圖形格式的檔案時，在跳出的選單中會多出一個選項「**設成 today 的底色圖案**」，您只要點選此選項，這張圖片立刻就會出現在您的桌布上喔！

若您欲快速更改您的桌面圖案時，注意您的圖片檔案必須事先設為 240*320，否則若圖檔過大，在桌面上只會出現局部的畫面喔！

3.14 遊戲

Pocket PC 上提供的遊戲程式有「接龍」和「Jawbreaker」二種，此外，您還可以自行至網站上下載其他的遊戲程式。

3.14.1 接龍

點選 **開始／程式集／遊戲／接龍** 即可開啟遊戲主畫面。

1. 「接龍」遊戲的主畫面，和 PC 上是一樣的。點選 **功能表／選項** 可做進一步的遊戲設定。
2. 這些設定基本上也和 PC 上差不多，可選發牌方式、計分方式等等。
3. 在下一個標籤頁中，玩家可以自行選擇紙牌花色。

3.14.2 Jawbreaker

點選 **開始／程式集／遊戲／Jawbreaker** 即可開啟 Jawbreaker 遊戲主畫面。

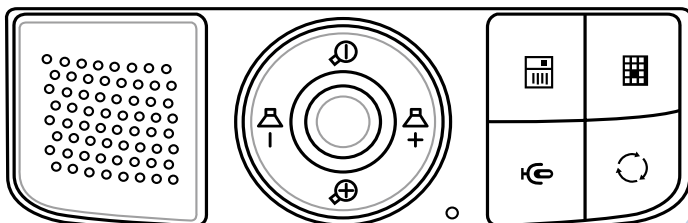
1. 在「選項」中可以設定是否播放聲音、遊戲類型、彩色或灰階畫面等。遊戲類型則包括標準、連續、挪移、大挪移等四種。
2. 點選 **資訊／統計記錄** 可觀看遊戲分數統計。

The ASUS logo is centered at the top of the device's frame.

第四章

網路連線與藍牙功能

本章節主要介紹如何設定 MyPal A639 GPS 掌上型電腦連接無線網路，並應用藍牙功能，使本裝置與其他支援藍牙技術的裝置進行配對與應用。



章節提綱

4.1 連線設定	87
4.1.1 網際網路設定	87
4.1.2 工作設定	88
4.1.3 網路卡設定	88
4.1.4 變更連線設定名稱	88
4.2 無線網路設定	89
4.2.1 打開無線網路功能	89
4.2.2 選擇要連線的無線網路	89
4.2.3 設定無線網路	90
4.2.4 關閉無線網路	91
4.3 藍牙無線通訊	92
4.3.1 開啟與關閉藍牙	92
4.3.2 藍牙設定	92
4.3.3 Bluetooth 管理員	94

4.1 連線設定

請使用數據機、無線網路卡或乙太網路 (Ethernet) 卡來建立連線。您可以設定網際網路或企業網路連線，以便瀏覽網際網路或內部網路、接收電子郵件與立即訊息，並使用 ActiveSync 來同步資訊。

您的裝置有二組連線設定：「網際網路設定」與「工作設定」。「網際網路設定」是用來連線到網際網路，而「工作設定」可用來連線到任何私人網路或企業網路。

4.1.1 網際網路設定

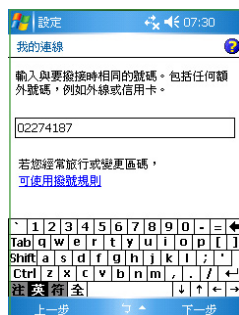
若要連線到網際網路，請從您的 ISP 處取得 ISP 伺服器電話號碼，使用者名稱與密碼。然後點選「開始／設定」選擇「連線」標籤頁再點選「連線」。然後在「網際網路設定」中點選「新增數據機連線」，設定完成後即可自動連線。



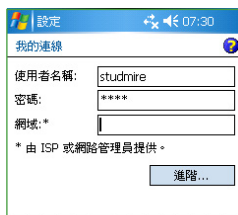
在網際網路設定中點選「新增數據機連線」。



輸入連線名稱並選擇數據機。



輸入 ISP 提供的撥接電話號碼。



輸入 ISP 提供的使用者名稱及密碼等資訊即可完成連線設定。

若要設定網路卡連線，以連到您的 ISP，請在「工作設定」下新增連線。

4.1.2 工作設定

若要連線到企業網路，請從您的網路管理員處取得伺服器的位址、使用者名稱與密碼等相關資訊。然後點選「開始 > 設定」選擇「連線」標籤頁再點選「連線」。然後在「工作設定」中點選「新增數據機連線」、「新增 VPN 伺服器連線」、「編輯我的 Proxy 伺服器」、「管理現有的連線」等項目，以進行相關的設定。

若需 Proxy 伺服器與 VPN 連線設定，請連絡您的網路管理員，詢問您的使用者名稱、密碼、網域名稱、TCP/IP 設定與 VPN 伺服器的主機名稱或 IP 位址。

4.1.3 網路卡設定

當您第一次插入網路卡時，「網路設定」會自動出現，供您設定網路卡。若未出現，或稍後您想要變更設定，請點選「開始 > 設定」，選擇「連線」標籤頁再點選「網路卡」。在這裡您可以選擇適當的介面卡，然後設定其「IP位址」與「名稱伺服器」。由於目前大多數網路環境都使用 DHCP，因此除非您的網路管理員特別指示，否則您不需要變更這些設定。如果需要，請使用網路線將網路卡連接到網路。

1. 在連線設定標籤頁中點選「網路卡」圖示。
2. 點選「網路卡」圖示後，會顯示目前所有可供設定的網路介面卡類型。

若您在二個網路（例如在公司使用企業網路，在家中使用網際網路）上使用您的網路卡，您必須將網路變更為網路卡所連結的那一個。



4.1.4 變更連線設定名稱

您的行動裝置已經設定二組連線設定：「網際網路設定」與「工作設定」。您可以視需要變更這些設定的名稱。例如，若您將所有企業設定都放在「工作設定」下，您可以將設定名稱從「工作設定」變更為您的公司的名稱。

點選「開始 > 設定」選擇「連線」標籤頁再點選「連線」，點選「網際網路設定」或「工作設定」下點選「管理現有的連線」。點選「一般」標籤頁，輸入設定的名稱即可。

4.2 無線網路設定

4.2.1 打開無線網路功能

本產品內建無線網路 IEEE802.11b/g 及藍牙功能，您可以透過 Today 主畫面的無線網路圖示 ，快速開啟並設定無線網路功能。當您點選 ，並點選「開啟無線網路」，系統會自動偵測可取得的無線網路。

關於 MyPal A639 的藍牙功能與 IEEE 802.11b/g 無線網路功能是可同時開啟與使用的。因此當您開啟任何一項功能時，您無需關閉另一項功能。

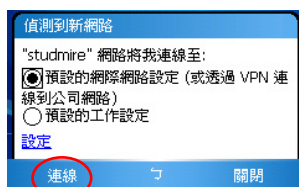


無線網路圖示 藍牙圖示

4.2.2 選擇要連線的無線網路

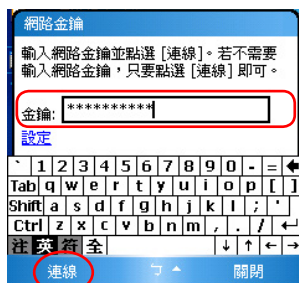
當您第一次開啟無線網路功能時，請點選無線網路圖示後，接著選擇開啟無線網路，接著系統便會自動偵測目前可用的無線網路，便顯示偵測結果，請選擇您要連接的網路，並按一下 連線。

請聯絡您的網路管理員以取得可用的網路基地台及相關的設定資訊。



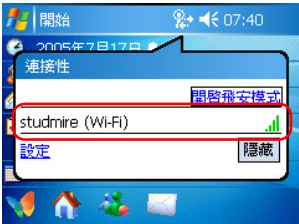
在您點選 連線 之後，若您所連接的無線基地台需要輸入登入金鑰時，請如下圖所示，請將金鑰輸入在紅框框出的空格中，輸入完畢後點選 連線 即可。

關於無線基地台的連線金鑰，請連絡該無線基地台的網路管理員以取得。而關於無線網路的安全認證機制也請連絡無線網路基地台的服務業者或是系統管理員。



在您輸入金鑰並點選 連線 之後，在接下來訊息中，您將會看到目前所建立連線所採用的網際網路設定與連線訊號強度。

關於建立連線之無線基地台的相關資訊，您也可以至「無線網路資訊」選項中的各標籤頁查看。



無線網路連線圖示對照表

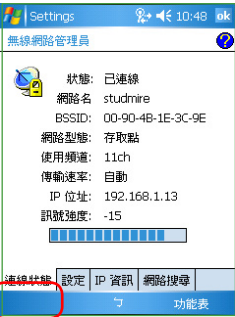
下表為無線網路連線所出現的圖示及其所代表的意義。

圖示	圖示代表狀態
	無線網路連線已開啟
	正在初始化無線網路設定，尚未完成
	尚未開啟無線網路功能

注意：若選擇自動連線至非優先網路，您的裝置會偵測任何新網路，並提供您設定該網路的機會。

4.2.3 設定無線網路

若您的無線網路環境另有加密設定，或是需要指定 IP，請依照您使用環境的網路設定方式，建議您可以與網路管理人員確認。



- 點選無線網路圖示，再點選「無線網路設定」。便可以進行無線網路的相關設定。
- 首先，在「連線狀態」標籤頁中，會顯示目前裝置無線網路的連線狀態、連線 SSID 名稱、IP 位址與訊號強度等資訊。
- 至於在「設定」標籤頁中，您可以使用下拉選單來設定傳輸速率、是否開啟省電模式，與是否自動關閉無線網路等選項。
- 在「IP 資訊」標籤頁中，除了可以一目瞭然的了解目前裝置的所有無線網路連結資訊之外，更可以點選“更新IP來”重新取得 IP 位置。
- 在「IP 資訊」標籤頁中，除了顯示已連線之無線網路相關資訊與訊號強度圖示外。您也可點選“重新搜尋”找尋有無其他可供連線的基地台。



在「網路搜尋」標籤頁中所顯示的圖示分別有無線網路連線類型與無信號強度的圖示。圖示所代表之意義請參考下表。

無線網路訊號與連線相關圖示對照表

以下圖表為無線網路功能中可能出現的圖示及其所代表的意義。

圖示	圖示代表狀態
	無線網路訊號良好
	無線網路訊號尚可
	無線網路訊號不良
	無線網路訊號極差

連線訊號圖示可能為綠色或是橘色。若為綠色圖示代表訊號接收自 IEEE 802.11b 裝置，若為橘色燈號，則代表訊號接收自 IEEE 802.11g 裝置。



4.2.4 關閉無線網路

若您已無須使用無線網路，則請點選桌面右下角的無線網路圖示，並選擇「關閉無線網路」即可。

4.3 藍牙無線通訊

藍牙是一種短距離的無線通訊技術，使用藍牙技術的裝置在沒有實體連結的情況下，在周遭空曠的情況下，可以在大約 10 公尺（30 英尺）的距離內交換資料。和紅外線不同的是，您不需要對準使用藍牙技術的裝置即可交換資料。

4.3.1 開啟與關閉藍牙

欲開啟藍牙無線功能，請點選 Today 右下方的藍牙圖示 ，並選取「開啟 Bluetooth」。欲關閉藍牙無線功能，請點選 Today 右下方的藍牙圖示 ，並選取「關閉 Bluetooth」。當您需要省電時，或是在禁止使用無線電波（如醫院或飛機上）的情況下，請關閉藍牙無線功能。

藍牙無線功能預設為關閉的，如果您開啟此功能，然後關閉裝置的電源，則也會關閉藍牙無線功能，當您再次開啟裝置電源時，會自動開啟藍牙無線功能。

4.3.2 藍牙設定

點選藍牙設定

欲設定藍牙無線功能，請點選 Today 右下方的藍牙圖示 ，並選取「Bluetooth 設定」。

一般

這裡可以選擇藍牙設定檔；觀看藍牙狀態，若為開啟，則可在此關閉此功能，若為關閉，則可在此開啟藍牙功能。還可在此點選 Bluetooth 管理器的超連結來設定連線。

協助功能

這裡顯示裝置識別名稱；在存取範圍方面可以設定是否允許其他所有裝置連線，或僅有配對裝置連線；是否讓其他裝置可以發現到我。

服務選項

檔案傳輸

1. 關於這項服務，是否啟用服務、需要授權、需要驗證（通行碼）、要加密。
2. 設定我的共用資料夾。

資訊交換

1. 關於這項服務，是否啟用服務、需要授權、需要驗證（通行碼）、需要加密。
2. 設定我的名片檔。

序列埠

1. 關於這項服務，是否啟用服務、需要授權、需要驗證（通行碼）、需要加密。
2. 設定傳入的 COM 埠及傳出的 COM 埠。

個人網路伺服器

關於這項服務，是否啟用服務、需要授權、需要驗證（通行碼）、需要加密。

聲音閘道


關於這項服務，是否啟用服務、需要授權、需要驗證（通行碼）、需要加密。

關於

顯示 Bluetooth™ for Windows CE 版本及版權說明、公司網址及技術支援電子郵件。

4.3.3 Bluetooth 管理員

開啟 Bluetooth 管理員

欲開啟 Bluetooth 管理器，請直接點選 Today 畫面右下方的  圖示後選取「Bluetooth 管理員」。

Bluetooth 管理員介面

Bluetooth 管理員主要有二個記錄：「我的捷徑」顯示與其他裝置已建立連線的連線圖示。「作用中連線」顯示目前作用中接收與傳送的連線。

新增連線

想要與其他藍牙裝置連線，您必須使用連線精靈來進行連線設定。如此才能讓您在安全的條件下與其他藍牙裝置交換資料。

1. 點選“新增”以啟動連線精靈。
2. 連線精靈會列出您可以建立的連線，在連線精靈中選擇所需的連線類型，然後按一下“下一步”。
3. 點選裝置選取方塊，然後按一下“下一步”。
4. Bluetooth 瀏覽器搜尋到一個藍牙裝置，請選取此一裝置圖示。
5. 選取此一裝置提供且您要建立捷徑的服務類型，若欲加密連線，請勾選安全使用選項，然後按一下“下一步”。
6. 已成功建立連線捷徑，按一下“完成”。

連線精靈會列出您可以建立的連線，您可以視個人的需求，分別建立幾種不同服務類型的捷徑。

我的捷徑

當您在我的捷徑中建立了多個捷徑之後，您可以選擇連線圖示的檢視方式，以方便瀏覽。

1. 檢視“圖示”方式。
2. 檢視“清單”方式。
3. 點選並按住連線圖示，可查看連線內容。


開始連線

當您成功建立連線捷徑之後，即可開始進行連線。

1. 在我的捷徑畫面中，雙擊連線圖示，或點選並按住連線圖示，然後選取“連線”。
2. 開始連線畫面。
3. 當裝置接收到連線的訊號後，會要求輸入識別碼，此時請自行輸入識別碼，並在 Mypal 上也輸入相同的識別碼。

配對裝置

當兩個裝置建立並交換一個連結鍵值（Link Key）時，就會建立出成對裝置關係，這段過程也就是所謂的配對（pairing）。而連結鍵值是基於 Bluetooth 唯一的裝置位址，一串內部生成的隨機號碼，也是使用者定義的通行碼。

1. 點選“工具 /配對裝置”。
2. 點選“新增”。
3. 點選右上角的查詢圖示“以搜尋裝置”。
4. 點選欲配對的藍牙裝置。
5. 分別在兩個裝置上輸入相同的通行碼。並按下 .
6. 配對成功之後即會出現在配對裝置的清單中。

當您在我的捷徑中建立與其他裝置的連結之後，即使沒有配對裝置，只要開啟藍牙無線功能，您就可以在兩裝置間交換資料。

傳送檔案

若您欲在兩個裝置間傳送／取得檔案，則需建立 OBEX file Transfer 服務捷徑。然後再在我的捷徑中雙擊此一連線圖示，開始進行連線。

1. MyPAL 開始傳送檔案至另一藍牙裝置。
2. 當裝置收到連線要求時，會出現如“是否接受來自 MyPAL 的連線要求”的訊息視窗。請選擇“是”。
3. 在 MyPAL 上點選“檔案(File)／傳送檔案”，再選擇欲傳送的檔案。
4. MyPAL 開始傳送檔案至另一藍牙裝置。
5. 裝置已正確收到 MyPAL 傳送過來的檔案。您可以直接點選，並開啟檔案瀏覽。
6. 若要自該裝置取得檔案，請點選欲取得的檔案，再點選“檔案(File)／取得”

以上的 藍牙裝置連線功能說明範例，僅提供您作為參考。實際使用情況將視您所使用的藍牙裝置廠牌型號不同，操作方式可能會有所差異。

交換名片

當您與其他藍牙裝置建立連線之後，即可方便地與一個或多個裝置同時進行傳送、要求或交換名片。

1. 直接點選名片交換圖示，或點選“工具／交換名片”。
2. 您可以選擇與一位或多位傳送、要求或交換名片，請點選所需的圖示。
3. 點選欲交換名片的裝置。
4. 開始傳送名片。
5. 傳送完成，點選“詳細資料”可查看傳送狀態。
6. 若您在“Bluetooth 設定／資訊交換”頁面中並無設定我的名片，則當您選擇傳送名片時，會要求您回到這裡來設定。


以上的 藍牙裝置連線說明範例，僅提供您作為參考。實際使用情況將視您所使用的藍牙裝置廠牌型號不同，操作方式可能會有所差異。

傳送資料

除了可以傳送檔案與名片到其他藍牙裝置之外，您也可以傳送工作、約會及連絡人資料，或直接在連絡人中透過藍牙手機撥號。

1. 透過 Bluetooth 傳送工作內容。
2. 透過 Bluetooth 傳送行事曆內容。
3. 透過 Bluetooth 傳送連絡人資料。

透過 Bluetooth 手機撥號

1. 在前頁中點選“透過 Bluetooth 撥號”會出現此一畫面，請按電話圖示選擇連線的藍牙手機。
2. 在上一頁中選擇“編輯號碼”會出現這個畫面，您可以在這裡重新編輯電話號碼。確認後按一下 。
3. 撥號中的畫面。

以上的說明範例，僅提供您作為參考。實際使用情況將視您所使用的裝置不同，操作方式可能會有所差異。

高音質設定

本裝置支援高音質耳機。請依下列步驟進行設定：

1. 點選今日主畫面右下角的藍牙圖示，接著請選擇 Bluetooth 管理員，接著在 Bluetooth 管理員視窗中請點選 新增，接著請選擇高音質設定。
2. 請確定您的藍牙高音質耳機是處於配對模式並可接收外來的連線訊息，接著請點選 下一步。
3. 在搜尋清單中請點選您所要連線的藍牙立體聲耳機，並點選 下一步。
 - 若您想要建立此連線的捷徑，請勾選“為這個連線建立一個捷徑”的對話框，並輸入該連線的名稱。
 - 若您想要使用安全連線，請勾選“安全使用，加密連線”的對話框，以加密連線。
4. 設定完畢後請點選 完成 以進行連線的初始化。

其他連線

連線到網際網路

您可以使用網路存取點、行動電話、或另一個連線的藍牙裝置來存取網際網路。點選“下一步”可選擇網際網路的連線方法。

加入個人網路

連接二個或以上的藍牙裝置到分享檔案、合作或多媒體播放器遊戲。點選“下一步”可選擇「加入個人網路」或「主持個人網路」。

查看 Bluetooth 裝置

利用本選項來發現另一個裝置所提供的服務，然後為它們建立捷徑。請點選“下一步”查看可支援藍牙的裝置，然後需選擇適當的藍牙裝置進行「配對」。

執行 ActiveSync

與支援藍牙的電腦建立 ActiveSync 合作關係。若要透過藍牙使用 ActiveSync，您的電腦必須能夠存取傳入的序列埠設定檔連線。點選“下一步”決定使用哪一個序列埠號或 COM 埠號，以取得傳入的藍牙連線。再點選“下一步”，開啟電腦的 ActiveSync，然後從檔案功能表中選取“連線設定”，在連線設定畫面中啟用「允許序列纜線或紅外線連線到此 COM 埠」，然後選擇之前指定的 COM 埠。

連至 Bluetooth 鍵盤

選擇本選項可以讓您的 PocketPC 搭配 Bluetooth 鍵盤使用，以方便進行輸入。點選“下一步”來與具備藍牙功能的鍵盤進行連線。

