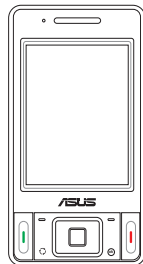


ASUS

快速使用指南



產品包裝內容

請檢查產品包裝中是否包含以下物件：

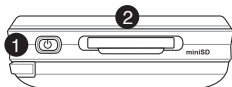
- 華碩 P535 手機
- 充電式鋰電池
- 交流電電源供應器
- USB 同步連接線
- 車用套件【包含車用托架、車用充電器與底座】（視銷售地區而定）
- 觸控筆
- Mini-SD 記憶卡
- 保護套
- 耳機
- 保固卡
- 安裝光碟
- 使用手冊
- 快速使用指南
- 導航軟體快速使用指南

注意：若上述物件有任何損壞或遺漏，請立即與您的經銷商聯繫。

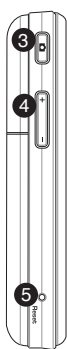
警告：

1. 為了避免可能導致著火的危險，請使用原廠認可之電池，並參照“安裝 SIM 卡與電池”一節的介紹來安裝或移除電池。
 2. 請勿嘗試自行拆裝電池組件。
 3. 本電池如果更換不正確會有爆炸的危險，請依照製造廠商的說明書處理使用過之電池。
-

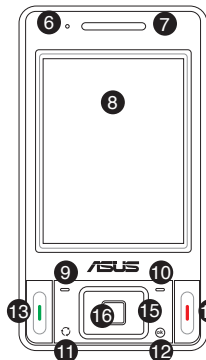
認識您的 P535



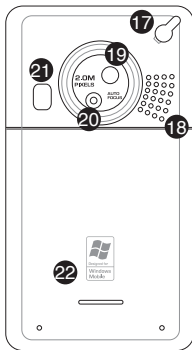
頂部外觀



左側外觀



正面外觀



背面外觀



右側外觀



底部外觀

裝置組成部位介紹：

1. 電源鍵
2. Mini-SD 卡插槽
3. 相機功能鍵
4. 音量控制鍵
5. 重置按鍵
6. 功能指示燈
7. 話機聽筒
8. 觸控式螢幕
9. 左功能鍵
10. 右功能鍵
11. 模式切換鍵
12. 確認鍵
13. 通話/撥號鍵
14. 結束通話鍵
15. 四方向鍵
16. 確認鍵
17. 外接式 GPS 天線插孔
18. 揚聲器
19. 自拍鏡
20. 數位相機鏡頭
21. 補光燈
22. 電池槽外蓋
23. 觸控筆
24. 智慧聲控/錄音功能鍵
25. 鎖定開關
26. 耳機插孔
27. MiniUSB 連接孔
28. 話機收音端

裝置組成部位功能敘述

編號	物件名稱	功能敘述
1	電源按鍵	按下本鍵以開啟或關閉裝置的背光功能；若是長按本鍵約三秒鐘即可開啟或關閉裝置的電源。
2	Mini-SD 卡插槽	可讓您插入 Mini-SD 記憶卡。
3	相機功能鍵	按下本鍵以執行相機功能。在相機及影片模式下輕按本鍵可進行對焦，若是按住本鍵便會進行拍照及錄影。
4	音量控制鍵	按下本按鍵的上下箭頭來調整音量。
5	重置按鍵	使用觸控筆的尖端壓下此鍵以進行裝置的軟體重置動作。
6	功能指示燈	亮紅燈代表話機正在充電中；亮綠燈表示話機已完全充飽電；閃藍燈則代表已開啟藍牙或 WLAN 無線網路（802.11b+g）功能；閃紅燈代表有事件提示；閃綠燈則代表 GSM 網路已被偵測；藍綠燈號交互閃爍表示 GPS 功能已開啟。
7	話機聽筒	通話時請將此聽筒靠近耳朵以聽取來電者的聲音。
8	觸控式螢幕	此 2.8 英吋、240 x 320 像素、65536 色的 TFT 顯示幕可讓您進行書寫、繪圖，或是使用觸控筆進行選單中選項的選擇。
9	左功能鍵	執行位於本按鍵上方的對應功能。
10	右功能鍵	執行位於本按鍵上方的對應功能。
11	模式切換按鍵	本按鍵可讓您切換裝置執行中的應用程式。此外，若是您長按本鍵，便會開啟手電筒功能，讓裝置內建的補光燈持續亮起，再長按本鍵即可關閉。
12	確認鍵	按下本鍵以確認執行您在應用程式與設定中的選擇。

裝置組成部位功能敘述

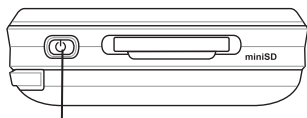
編號	物件名稱	功能敘述
13	撥號鍵	按下本鍵以接聽來電或是撥打電話。
14	結束通話鍵	按下本鍵可終止通話。
15	四方向鍵	利用此上下左右四方鍵可在選單中做選擇。
16	確認鍵	請按下本鍵以確認您在應用程式與設定中的選擇。
17	外接式 GPS 天線插孔	本插孔可用來連接選購的外接式 GPS 天線。
18	揚聲器	揚聲器可讓您收聽音樂及來電鈴聲等。
19	自拍鏡	當需要進行自拍時，請將此自拍鏡對準被攝物。
20	數位相機鏡頭	此兩百萬像素的數位相機鏡頭具備自動對焦(AF) 與補光燈功能。
21	補光燈	補光燈可協助您在陰暗的環境拍攝照片。當長按模式切換鍵後，此補光燈會持續亮起，可用來充當手電筒照明之用。再長按一次模式切換鍵即可關閉補光燈。
22	電池槽外蓋	開啟此外蓋便可將電池安裝到電池槽中。
23	觸控筆	觸控筆可用來書寫、繪圖，或選擇觸控式螢幕上的選項。
24	智慧聲控/錄音功能鍵	按下本鍵開啟智慧聲控功能；長按本鍵則會啟動錄音功能。
25	鎖定開關	將本開關推至 Hold 端可將所有按鍵與觸控螢幕功能關閉。
26	耳機插孔	將耳機插入此插孔中以收聽音樂。
27	MINI USB 連接孔	本插孔用來連接 USB 連接線與 AC 電源供應器，以進行資料的同步或為裝置充電。
28	話機收音端	通話時請將嘴巴靠近此收音孔讓通話可以更加清晰。

基本操作及設定

開啟裝置電源

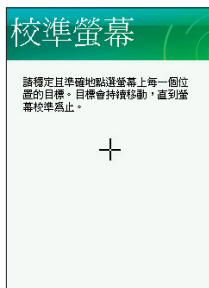
在您首次開啟本裝置之前，請先確認您已經進行完全的充電動作，接著請依照下列步驟開啟裝置的電源：

1. 按住位於裝置頂部的電源鍵，直到開機畫面出現。
2. 接著依照螢幕上的指示進行螢幕校準與設定時區的動作。

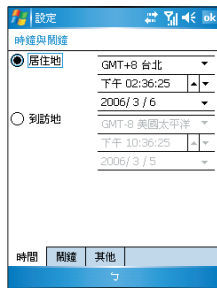


電源按鍵

注意：按一下電源鍵僅會開啟或關閉裝置的背光功能，若要開啟或關閉本裝置的電源，請按住電源鍵約三秒鐘，直到電源已被開啟或關閉。



螢幕校準畫面



設定所在地時區

使用觸控筆

觸控筆為一外型像筆的輔助輸入裝置，位於裝置的右後方，使用時請將其抽出即可。

- 您可使用觸控筆在觸控螢幕上進行書寫、繪圖、點選，或拖曳選項等動作。
- 使用觸控筆單點一下選項來加以選擇。
- 使用觸控筆點按選項可檢視該選項的子選單。

Today主畫面


Today主畫面包含許多實用的資訊，您還可以依照自己的需要設定Today主畫面的內容，以顯示所有您需要的重要資訊。

- 若要顯示Today主畫面，請點選 **開始 > Today**。
- 若要自定Today主畫面，請點選 **開始 > 設定 > 個人 標籤頁 > Today**。

下圖為預設狀況下，您可以在Today主畫面所看到的資訊：



使用華碩小幫手

華碩小幫手圖示  位於Today主畫面右下方，點選此圖示會出現如下圖的華碩小幫手畫面，讓您快速了解並設定裝置的硬體狀態，包括電池、記憶體等選項。

您也可以透過點選 **開始 > 設定 > 系統 > 華碩小幫手** 選擇您欲顯示於“華碩小幫手”列表中的裝置狀態。



設定顯示項目與顯示方式

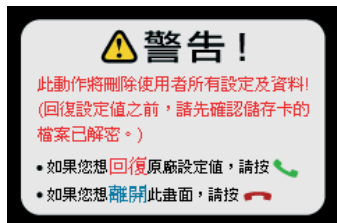
說明：若您有安裝 Mini-SD 卡，則華碩小幫手內會增加 Mini-SD 卡的記憶體使用程度顯示。

儲存卡加密功能

本裝置提供了一項為 Mini-SD 卡內的檔案加密的功能。請參考以下設定說明。

1. 點選 **開始 > 設定 > 系統 > 加密**。
2. 勾選「加密存放到儲存卡的檔案」即可將存放到儲存卡的檔案加密，而這些檔案就只能由這個裝置讀取。

警告：當您為 Mini-SD 卡內的檔案加密之後，若要进行回復預設值的動作，畫面會出現如下的警告訊息。回復預設值後，原先加密的儲存卡亦將無法再由此機台開啟。故請您務必確認儲存卡已解密（加密功能已經取消），並將原本已加密於儲存卡的檔案備份至其他儲存裝置。



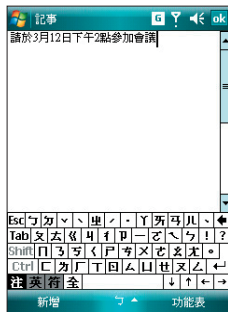
注意：回復預設值之前請先將記憶卡插槽內的 Mini-SD 卡拔除，並等到重新開機的安裝動畫結束後再放回去，以免影響到系統開機運作。

輸入資訊

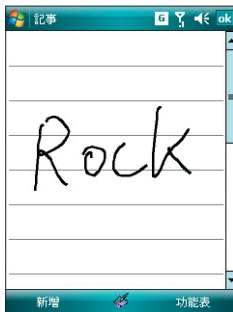
您可以透過以下幾種方式輸入各類資訊：

- **虛擬鍵盤** 用觸控筆點選螢幕正下方的 ▲ 符號以呼叫出虛擬鍵盤，接著可選擇以注音、倉頡或英數輸入法來輸入文字、數字或符號。
- **書寫** 使用觸控筆在螢幕上進行書寫。
- **繪圖** 使用觸控筆在螢幕上進行繪圖。

虛擬鍵盤



書寫



繪圖

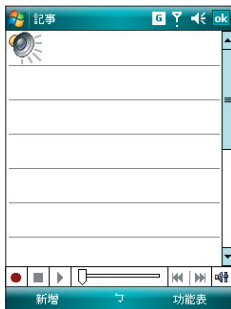


- 錄音
- 使用智慧聲控功能
- 使用螢幕數字鍵

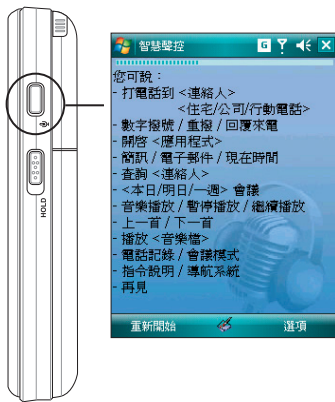
按住機身右側錄音鍵或點選錄音工作列上的錄音鍵以進行語音錄製。
按下機身右側的智慧聲控鍵，並輸入語音指令。請確認您的發音清楚且音量適中。

按下裝置的通話鍵開啟撥號畫面，並利用螢幕數字鍵來輸入欲撥打的號碼或是進行文字輸入。

錄音



語音聲控



螢幕數字鍵



撥打電話

請按下【通話鍵】進入話機模式：

當您按下話機的通話／撥號鍵後，便會進入如下圖所示的話機模式。

在話機模式下，請依照下列步驟撥打電話：

1. 請用觸控筆在螢幕虛擬鍵盤中輸入您想要撥打的電話號碼，接著按下通話鍵。
2. 當電話接通後，便可進行語音通話。
3. 通話完畢後請按下結束通話鍵來結束通話。

快速搜尋功能（Smart Dialer）：

當您用觸控筆在螢幕虛擬鍵盤中輸入您想要撥打的電話號碼時，下方的快速搜尋區即會根據您輸入的按鍵所對應的數字/英文字母/注音符號，自動查詢您的連絡人及電話記錄中相符合的連絡人或電話號碼，因此，您將不需要完全輸入所有數字，即可快速找到要撥打的連絡人及電話。



傳送訊息

當您的裝置已建立網路連線的情況下，您可使用 P535 來收發電子郵件、SMS，與 MMS 簡訊。請依照以下步驟的介紹來編寫並傳送訊息。

編寫與傳送訊息

1. 點選 **開始** 接著選擇 **訊息中心**。
2. 點選 **收件匣**，接著選擇訊息類型。
3. 點選 **功能表 > 新增**。
4. 輸入電子郵件地址或是更多收件者的電話號碼，並已分號將這些號碼分隔開。若要顯示連絡人清單，則請點選 **收件者**。
5. 輸入您的訊息內容。

常用選項：

- 若要新增更多收件者，請點選 **功能表 > 新增收件者**。
 - 若要新增常用訊息，您可點選 **功能表 > 我的文字**，接著選擇您所需要的訊息。
 - 若要檢查名稱，請點選 **功能表 > 檢查名稱**。
 - 若要檢查拼字，請點選 **功能表 > 拼字檢查**。
 - 若要儲存訊息為草稿，請點選 **功能表 > 儲存至草稿**。
 - 若要取消訊息，請點選 **功能表 > 取消訊息**。
6. 點選 **傳送** 將訊息發送出去。



設定電子郵件信箱

若您要透過電子郵件來傳送訊息，首先必須先行設定您的電子郵件帳號。

請依照下列步驟來設定您的電子郵件帳號：

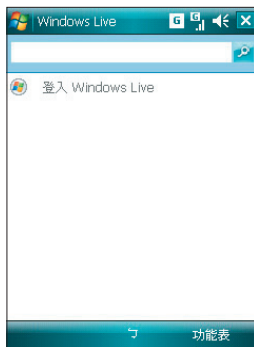
1. 點選 **開始** 接著選擇 **訊息中心**。
2. 在 **選取帳號** 視窗中，選擇 **新增電子郵件帳號** 點選可設定新帳號。
3. 輸入您所使用的電子郵件地址，並按 **下一步**。接著請依照螢幕指示輸入電子郵件提供者、外寄、內送的電子郵件伺服器位址與您的電子郵件帳號與密碼等資訊，並點選 **完成** 即可。

使用 Windows Live 功能

您可利用裝置內建的 Windows Live 功能來登入 Windows Live，瀏覽郵件或是與朋友傳送即時訊息。請依照下列步驟來使用 Windows Live 功能：

1. 點選 **開始 > 程式集 > Windows Live** 圖示來執行 Windows Live 功能。
2. 在 Windows Live 畫面，點選 **登入 Windows Live**。
3. 依照螢幕提示，輸入您用來登入 Windows Live 帳號的電子郵件地址與密碼，並點選 **下一步**。
4. 接下來，請依照螢幕的指示來選擇是否需要在 Today 畫面顯示 Windows Live，並選取裝置要同步的內容。
5. 系統會自動為您同步選定的項目，同步完成後，點選 **完成**。

您也可以用 Windows Live 頁面上方的 Windows Search 功能在網路線上查找資訊。



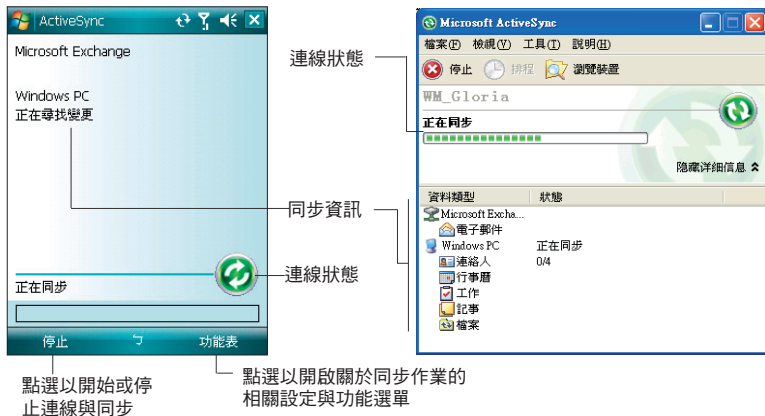
注意：

- 若欲使用 MSN Messenger，您必須擁有一組微軟 MSN 使用帳號，關於申請 MSN 帳號的訊息與相關註冊說明，請參考 <http://www.msn.com.tw>。
- 當您的 Windows Live 狀態為上線時，GPRS 會自動重新進行連線。

為您的 P535 進行同步

首先請使用產品包裝中的軟體光碟來安裝 Microsoft ActiveSync™ 同步軟體到您的電腦中。ActiveSync™ 是一套可以同步資料到安裝有視窗作業系統的筆記型或桌上型電腦的資料同步軟體。在您的 P535 裝置端已經預先安裝好 ActiveSync™ 資料同步軟體。請依照下列步驟來為您的 P535 進行資料同步：

1. 當您安裝 ActiveSync 到電腦之後，請將產品包裝中的 USB 連接線的小頭端連接到 P535 底部的系統連接插座上。
2. 接著將 USB 連接線的另一端（大頭端）連接到電腦的 USB 連接埠。
3. 連接完畢後，您的裝置便會自動同步 P535 與電腦的資料。



注意：ActiveSync™ 除了可以讓您的裝置和電腦進行同步之外，還可與 Microsoft Exchange Server 進行同步，請參考使用手冊的詳細說明。

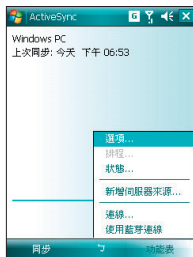
如何與 Exchange Server 同步 (Push E-mail)

您可以使用本功能透過 GPRS 等連線方式上網，並同步 Exchange Server 上的信件，讓您隨時掌握重要訊息。

請依照下列步驟設定 Push Mail 功能：

1. 請先確認您所使用的門號已開通 GPRS 連線上網服務。
2. 點選 **開始 > 程式集 > ActiveSync**。
3. 在 ActiveSync 設定畫面中，請點選右下角的 **功能表**，並選擇 **新增伺服器來源**。
4. 請向您欲連接之 Exchange Server 的 MIS 人員取得伺服器位置並輸入在伺服器位址欄位，若此伺服器是需要加密的(SSL)連線，則請勾選左側的對話框，輸入完成後請點選 **下一步**。
5. 接著請輸入您連接 Exchange Server 所使用的帳號、密碼與網域。若要自動同步，請勾選儲存密碼，完成後請點選 **下一步**。
6. 最後請勾選您所要同步的項目，接著點選 **完成** 即可。
7. 設定完成後，您可以在 **功能表 > 選項** 中看到與 Exchange Server 同步的項目。使用者另可利用排程功能來設定何時自動進行同步。

注意：同步項目在 PC 與 Server 間只能擇一進行同步。



1. 選擇新增伺服器來源



2. 輸入伺服器位址與選擇加密與否



3. 輸入使用者名稱、密碼與網域



4. 選擇您所要同步的項目

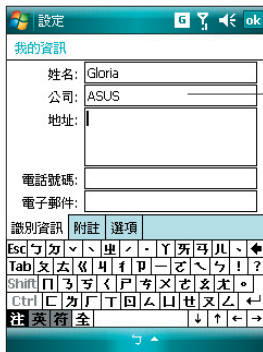
個人化您的裝置

您可以依據喜好的設定來自定使用環境的外觀與風格。

輸入使用者資訊

請依照下列步驟來輸入使用者資訊：

1. 點選 **開始 > 設定 > 個人** 標籤頁
2. 點選 **我的資訊** 圖示。
3. 輸入您的各項使用者資訊。
4. 輸入完成後，請點選 **ok** 退出。

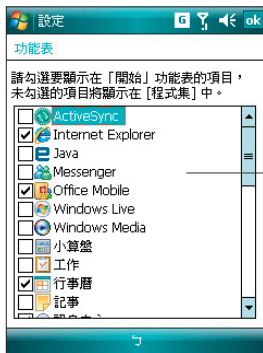


請在各欄位中輸入您的個人資訊

自定開始選單

請依照下列步驟來自定開始選單：

1. 點選 **開始 > 設定 > 個人** 標籤頁。
2. 點選 **功能表** 圖示。
3. 勾選您想要顯示在選單上的選項。
4. 當輸入完成後，請點選 **ok** 退出。



請勾選您所要顯示在開始功能表之選項左側的對話框

注意：最多只能選擇七個功能表項目。

設定鈴聲類型

請依照下列步驟來設定話機鈴聲：

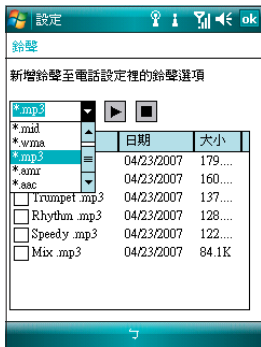
1. 點選 **開始 > 設定 > 個人 > 電話**。
2. 在響鈴方式中可選擇鈴聲漸強、響鈴一次、震動、震動並響鈴、震動後響鈴等方式。並在來電鈴聲下拉選單中，選擇您所偏好的鈴聲。
3. 當輸入完成後，請點選 **ok** 退出。



新增鈴聲

請依照下列步驟來新增鈴聲：

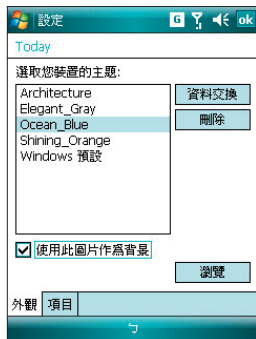
1. 點選 **開始 > 設定 > 個人 > 鈴聲設定**。
2. 在設定畫面中，選擇您要新增的音源檔類型。
3. 從符合檔案類型的清單中，選擇要新增的鈴聲後點選 **ok**。



設定 Today 背景圖案

請依照下列步驟來自定 Today 主題：

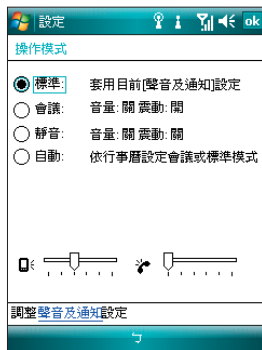
1. 點選 **開始 > 設定 > Today**。
2. 在 **外觀** 標籤頁中，請選取您裝置所要設定的主題。
3. 若您想用自定圖片來當作桌布，請勾選 **使用此圖片作為背景** 之對話框。
4. 用下拉選單選取圖片所在的資料夾與類型，接著點選要設為背景的圖片即可。
5. 按下 **ok** 鍵離開設定即完成。



設定操作模式（標準、會議、靜音、自動）

請依照下列步驟來設定操作模式：

1. 點選 **開始 > 設定 > 個人** 標籤頁，接著點選 **操作模式** 圖示。或是您也可以直接點選 Today 主畫面上的操作模式欄位。
2. 依序調整各項操作模式與系統音量、響鈴音量，此外也可以點選 **聲音與通知** 連結來進行設定。



連線設定

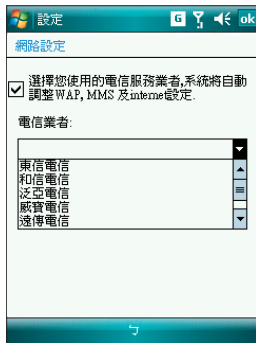
設定 GPRS 連線

請依照下列步驟使用網路設定功能來設定 GPRS 連線：

1. 點選 **開始 > 設定 > 連線** 標籤頁，接著 **網路設定** 圖示。
2. 請使用下拉選單選擇您所使用的系統業者名稱並勾選您所使用的電信服務業者。
3. 選擇完畢後，請點選 **ok** 退出選單即可。



1. 在連線設定頁中，點選 **網路設定** 圖示。



2. 使用下拉選單，選擇您的系統業者名稱。

手動設定 GPRS 連線

請依照下列步驟以手動方式設定 GPRS 連線：

1. 在 Today 主畫面點選畫面上方狀態列的 **G** 圖示，並點選跳出式選單中的 **設定** 選項。
2. 在設定視窗中，請選擇 **連線** 標籤頁並點選 **連線** 圖示。
3. 在連線畫面中，請點選 **新增數據機連線** 選項。接著請輸入連線名稱，並在選取數據機欄位中，以下拉式選單選擇 **行動電話通訊線路 (GPRS)**。
4. 輸入存取點名稱，並點選 **下一步**。然後在接下來的畫面中，請依序輸入您的 **使用者名稱**、**密碼**、**網域**，輸入完畢後請點選 **完成**。

注意：GPRS 與 USB 連線連接無法同時存在。

手動編輯 GPRS 連線

請依照下列步驟以手動方式進行 GPRS 連線：

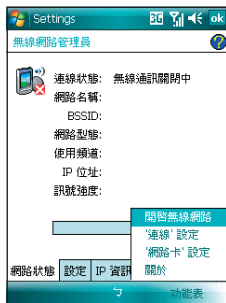
1. 點選 **開始 > 設定 > 連線** 標籤頁，接著請點選 **連線** 圖示。
2. 在連線畫面中，請點選 **管理現有的連線**。
3. 以觸控筆點住一組既有的連線並從下拉式選單中選擇 **連線**。若您要刪除該組連線設定，則請在跳出式選單中選擇 **刪除** 即可。
4. 當連線建立後，請點選 **ok** 退出。
5. 若您將 GPRS 連線設定為預設連線，則當您執行需要 Internet 連線的程式時，便會自動進行 GPRS 的連線。
 - 執行任何需要 Internet 連線的程式（例如 Internet Explorer），則裝置便會自動透過您預設的 GPRS 連線設定進行連線，並顯示連線狀態。
 - 當連線建立後，預設的連線網站便會顯示，您也可以在網址列輸入其他網址來瀏覽其他網際網路的網站內容。

設定 WLAN 無線網路功能

請依照下列步驟來開啟並使用 WLAN(802.11b/g) 無線網路功能：

1. 點選 **開始 > 設定 > 連線** 標籤頁，接著點選 **無線網路管理員** 圖示。或是，您也可以直接點選 Today 主畫面右下角的 WiFi 圖示開啟該功能。
2. 在 **無線網路管理員** 視窗中，請點選畫面右下角的 **功能表**，接著選擇 **開啟無線網路**，稍待片刻後系統便會開啟無線網路功能。
3. 接著請選擇無線網路管理員視窗中的 **網路搜尋** 標籤頁，並點選 **重新搜尋** 鍵來搜尋可供連線的無線網路基地台。
4. 偵測完畢後，系統會跳出提示訊息詢問您要連結哪一個無線基地台，此時請點選您所要連線的基地台，並視需要輸入連線金鑰密碼後，便可以透過無線網路來上網。

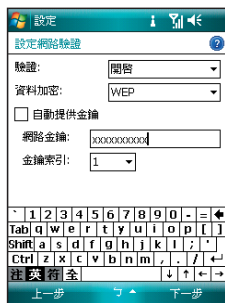
注意：您可點選  圖示進入 Wi-Fi 無線網路說明檔。



1. 開啟無線網路



2. 選擇所要連線的基地台



3. 輸入認證金鑰（非必需）

使用藍牙功能


請依照下列步驟使用藍牙功能連接其他裝置：

1. 點選 **開始 > 設定 > 連線** 標籤頁，接著點選 **Bluetooth 設定** 圖示，並將 Bluetooth 功能設定為 **開啟**。（您也可以直接點選 Today 主畫面右下角的 Bluetooth 圖示，並點選 **開啟 Bluetooth**）
2. 將欲連線的其他 Bluetooth 裝置功能開啟，設定為配對模式，並將其放置在距離裝置十公尺的範圍內。
3. 點選 **開始 > 設定 > 連線** 標籤頁 > **Bluetooth 設定**，接著點選畫面下方的 **Bluetooth 管理員** 超連結。您也可以直接點選 Today 主畫面右下角的 Bluetooth 圖示，並點選 **Bluetooth 管理員**。
4. 在 **Bluetooth 管理員** 視窗中，請點選 **新增**，接著選擇您所要連線之裝置的 Bluetooth 服務類型，選擇完畢後請點選 **下一步**。接下來便會開始搜尋 Bluetooth 裝置。
5. 請點選您所要連線的 Bluetooth 裝置，並輸入配對時需要的密碼，即可完成 Bluetooth 裝置的配對連線。




連接一般藍牙耳機

請依照下列步驟使用藍牙功能連接藍牙耳機：

1. 請確定您裝置的藍牙功能已開啟。接著點選 Today 主畫面右下角的  圖示。
2. 在 Bluetooth 管理員視窗中，請點選 **新增**。接著在連線精靈中，請選擇 **免持裝置/耳機設定** 選項，接著點選 **下一步**。
3. 請確認您的免持裝置是處於可被搜尋的狀態，並可接收外來連線要求，接著請點選 **下一步**。
4. 點選您已開啟藍牙功能的免持裝置，並選擇 **下一步**。
5. 在通行碼視窗中，請輸入您免持裝置的對應通行密碼接著點選 **確定**。關於免持裝置的通行碼，請查閱免持裝置的相關說明檔。
6. 最後點選 **完成**。接下來您便可以開始使用您的免持裝置了。

連接藍牙立體聲耳機

P535 支援 A2DP (Advanced Audio Distribution Profile) 規格，可以連接同樣支援 A2DP 規格的藍牙立體聲耳機。請依照下列步驟進行設定：

1. 請確定您裝置的藍牙功能已開啟。接著點選 Today 主畫面右下角的  圖示。接著在 **Bluetooth 管理員** 畫面中點選 **新增**。接著在連線精靈中，請選擇 **高音質設定** 選項，接著點選 **下一步**。
2. 請確認您的藍牙立體聲耳機是處於配對模式並可接收外來的連線訊息，接著點選 **下一步**。
3. 在搜索清單中請點選您所要連線的藍牙立體聲耳機，並點選 **下一步**。
 - 若您想要建立此連線的捷徑，請勾選 **為這個連線建立一個捷徑** 的對話框，並輸入該連線的名稱。
 - 若您想要使用安全連線，請勾選 **安全使用，加密連線** 的對話框，以加密連線。
4. 設定完畢後請選擇 **完成** 以進行連線的初始化。

注意：若本裝置與免持裝置的連線中斷，則請在 Bluetooth 管理員中再次選擇免持裝置的圖示，接著再重新選擇 **重新連線** 即可，您無須進行重新配對的工作。

連絡資訊

請依照以下所提供的資訊以取得關於 P535 的相關資訊：

操作說明	P535 使用手冊
線上說明	Windows® Mobile 說明檔（內建於裝置中） ActiveSync 說明（安裝於您的 PC 中）
軟體下載	http://support.asus.com/download/download.aspx?model=P535
Windows Mobile 網站	www.microsoft.com/windowsmobile

華碩電腦公司 ASUSTeK COMPUTER INC. (亞太地區)

技術支援電話	0800-093-456 轉 6，服務時間為週一至週五 09:00 ~ 18:00
技術支援 E-mail	http://support.asus.com/techserv/techserv.aspx?SLanguage=zh-tw
官方網站	http://tw.asus.com

ASUS COMPUTER GmbH (德國／奧地利)

電話	+49-2102-9599-10
全球資訊網	http://www.asus.de