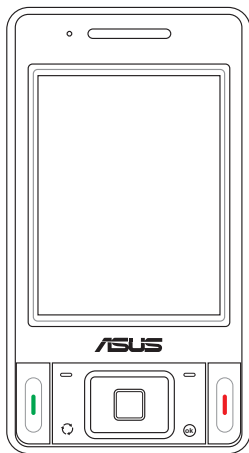


ASUS® P535



使用手冊

目錄

P535 產品規格.....	4
產品包裝內容.....	5

第一章：請由此開始

認識您的 P535.....	8
準備好您的 P535.....	12
安裝 SIM 卡.....	12
電池資訊.....	13
安裝電池.....	13
為電池充電.....	14
檢查電池電力.....	14
使用華碩小幫手.....	15
開始使用.....	16
開啟裝置的電源.....	16
使用觸控筆.....	16
鎖定數字與功能鍵.....	16
Today主畫面.....	17

第二章：輸入資料

使用輸入面板.....	22
使用手寫板.....	22
使用螢幕虛擬鍵盤.....	23
使用全螢幕手寫辨識功能.....	24
記事功能.....	25
設定預設的記事輸入模式.....	25

使用手寫方式輸入記事.....	25
使用錄音功能.....	26
智慧聲控功能.....	26
如何開啟與使用智慧聲控功能.....	26
如何使用智慧聲控功能播放音樂檔案.....	27
使用 ActiveSync™ 功能.....	28
透過USB進行同步.....	30
Exchange Server同步(Push E-mail).....	30
透過Bluetooth功能進行同步.....	32

第三章：話機功能

如何撥打電話.....	34
撥打電話的方式.....	34
使用快速撥號功能.....	34
快速搜尋功能 (Smart Dialer).....	34
切換到電話模式.....	35
通話狀態下的功能說明.....	36
使用話機功能.....	37
話機功能表.....	37
使用飛安模式.....	37
調整話機音量.....	38
設定操作模式.....	38

第四章：無線裝置設定

使用無線網路.....	40
-------------	----

目錄

啟動WLAN無線網路功能	40
設定WLAN無線網路功能	41
使用Bluetooth藍牙功能	42
啟動藍牙功能	42
調整藍牙功能	43
Bluetooth管理員	44
連線設定	49
網際網路設定	49
工作設定	49
變更連線設定名稱	50
USB設定	50
GPRS 連線設定	51
設定GPRS連線	51
手動設定GPRS連線	52
編輯GPRS連線	52
中斷GPRS連線	53
無線裝置管理員	54
無線裝置管理員介面	54
網際網路共用功能	55

第五章：管理您的 P535

個人化您的裝置	58
輸入使用者資訊	58
自定開始選單	58
設定鈴聲類型	59

新增鈴聲	59
設定Today背景圖案	60
設定操作模式	60
鎖定功能設定	61
檔案的管理與加密	62
檔案的管理	62
我的秘密檔案	64
搜尋與說明資訊	65
搜尋應用程式使用說明	65
儲存卡加密功能	66

第六章：日常應用功能

工作	68
行事曆	69
連絡人	70
名片王 Mobile	71
手電筒照明功能	73
簡報遙控器	74

第七章：交換訊息

E-mail 與文字訊息	78
使用 Windows Live 功能	80

第八章：數位相機功能

相機模式	82
------------	----

目錄

影片模式.....	93
圖片與視訊功能.....	101

第九章：裝置的設定

系統設定.....	106
喚醒裝置設定.....	106
聲音及通知.....	106
輸入法設定.....	107
GPS設定.....	107
區域設定.....	108
使用華碩小幫手.....	108
如何節省電源？.....	110
背光照明設定.....	110
電源管理.....	110
亮度設定.....	110
時間管理與校正螢幕.....	111
時鐘與鬧鐘.....	111
螢幕校準與橫向顯示模式切換.....	112
音量控制.....	113
其他設定.....	114
記憶體分配.....	114
模式切換.....	114
移除程式.....	115
系統資訊.....	115
智慧聲控設定.....	116

附錄

疑難排解.....	118
安全性資訊.....	119
連絡資訊.....	120

P535 產品規格

通訊頻率	三頻 GSM 900/1800/1900 MHz；GPRS Class 10
外觀尺寸	109mm（長）、59.0mm（寬）、19.0mm（高）
重量	145克（含電池）
電池	1300 mAh 充電式鋰電池
待機/通話時間	150小時/4小時（依所處網路環境不同而會有所差異）
顯示螢幕	2.8吋 TFT 觸控螢幕、65,536 色、解析度支援 240x320像素
數位相機	內建兩百萬像素自動對焦式數位相機（並搭載補光燈）
處理器	Intel PXA270 520MHz 行動運算處理器
記憶體	64MB SDRAM、256MB NAND Flash
GPS	內建 SiRF Star III 晶片
USB	USB Client 1.1
I/O 介面	支援 Bluetooth V2.0 EDR、USB1.1、WLAN（IEEE802.11b+g）、具備 Mini-SD 卡插槽
作業系統	微軟 Windows Mobile 6 Professional

注意：規格若有任何變更，恕不另行通知。

注意：

- 經型式認證合格之低功率射頻電機，非經許可，公司、商號或使用者均不得擅自更改頻率、加大功率，或變更原設計之特性及功能。低功率射頻電機之使用不得影響飛航安全及干擾合法通信，經發現有干擾現象時，應立即停用，並改善至無干擾時方得繼續使用。
- 前項合法通信，指依電信法規定作業之無線電通信。
- 低功率射頻電機須忍受合法通信或工業、科學及醫療用電波輻射性電機設備之干擾。

產品包裝內容

請檢查您的 P535 產品包裝中是否包含以下物件：

- 華碩 P535 手機
- 充電式鋰電池
- 交流電電源供應器
- USB 同步連接線
- 車用套件【包含車用托架、車用充電器與底座】（視銷售地區而定）
- 觸控筆
- Mini-SD 記憶卡
- 保護套
- 耳機
- 保固卡
- 安裝光碟
- 使用手冊
- 快速使用指南
- 導航軟體快速使用指南

注意：若上述任何物件有任何損壞或遺漏，請立即與您的經銷商聯繫。

警告：

1. 為了避免可能導致著火的危險，請使用原廠認可之電池，並參照「安裝 SIM 卡與電池」一節的介紹來安裝或移除電池。
 2. 請勿嘗試自行拆裝電池組件。
 3. 本電池如果更換不正確會有爆炸的危險，請依照製造廠商的說明書處理使用過之電池。
-

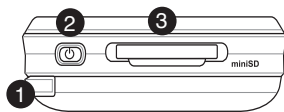
請由此開始

- 認識您的 P535
- 準備好您的 P535
- 開始使用
- Today主畫面

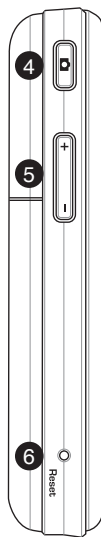
Chapter

1

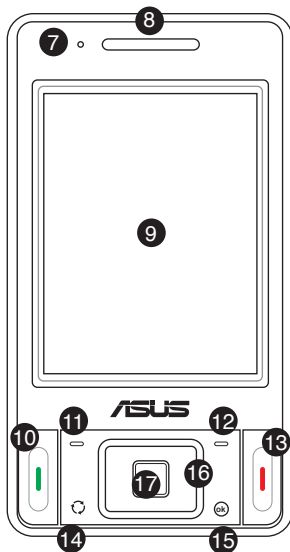
認識您的 P535



上方外觀



左側外觀

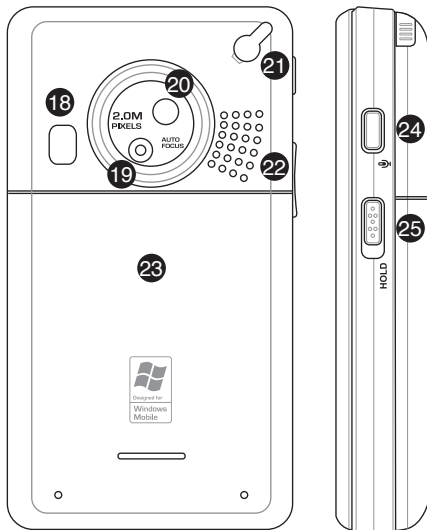


正面外觀

組成部位介紹：

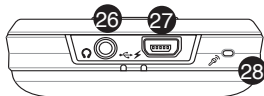
- 1 觸控筆
- 2 電源鍵
- 3 Mini-SD 插槽
- 4 數位相機功能鍵
- 5 音量控制鍵
- 6 重置按鍵
- 7 功能指示燈
- 8 話機聽筒
- 9 LCD 觸控螢幕
- 10 撥號 / 通話鍵
- 11 左功能鍵
- 12 右功能鍵
- 13 終止通話鍵
- 14 模式切換鍵
- 15 返回鍵
- 16 四方向鍵
- 17 確認鍵

認識您的 P535



後方外觀

右側外觀



底部外觀

組成部位介紹：

- 18 數位相機補光燈
- 19 數位相機鏡頭
- 20 自拍鏡
- 21 外接式 GPS 天線插孔
- 22 內建揚聲器
- 23 電池槽外蓋
- 24 智慧聲控 / 錄音功能鍵
- 25 鎖定開關
- 26 耳機插孔
- 27 MiniUSB 連接孔
- 28 話機收音端

裝置組成部位功能敘述

No.	物件名稱	功能敘述
1	觸控筆	使用此觸控筆可在 LCD 螢幕上輸入資料並操作其他應用程式。
2	電源按鍵	按下本鍵以進入或離開裝置的休眠功能；若是按住本鍵約三秒鐘便會開啟或關閉裝置的電源。
3	Mini-SD 卡插槽	可讓您插入 Mini-SD 記憶卡。
4	相機功能鍵	按下本鍵可執行相機功能。在相機及影像模式下可輕按本鍵來對焦，若是按住本鍵便會進行拍照。在影像模式下，按下本鍵即會開始進行影像的錄製。
5	音量控制鍵	請按下本按鍵的上下箭頭來調整音量。
6	重置按鍵	使用觸控筆的尖端壓下此按鍵以進行裝置的軟體重置動作。
7	功能指示燈	亮紅燈代表話機正在充電中、亮綠燈表示話機已完全充電、閃藍燈則代表已開啟藍牙或 WLAN 無線網路（802.11b+g）功能。而若是閃紅燈代表有事件提示、閃綠燈則代表網路已被偵測。若是藍綠燈號交互閃爍，則代表 GPS 功能已開啟。
8	話機聽筒	當通話時，請將此聽筒靠近耳朵以聽取來電者的聲音。
9	觸控式螢幕	此 2.8 英吋、240 x 320 像素、65536 色的 TFT 顯示幕可讓您進行書寫、繪圖，或是使用觸控筆進行選單中選項的選擇。
10	撥號鍵	按下本鍵以接聽來電或是撥打電話。
11	左功能鍵	執行位於按鍵上方的對應功能。
12	右功能鍵	執行位於按鍵上方的對應功能。
13	結束通話鍵	按下本鍵可終止通話。

裝置組成部位功能敘述

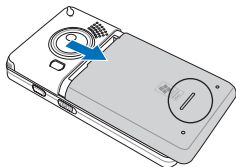
No.	物件名稱	功能敘述
14	模式切換按鍵	本按鍵可讓您變更裝置執行中的應用程式。此外，若是長時間按住本鍵，則話機上數位相機鏡頭旁的補光燈便會持續亮起，可作為手電筒之用。
15	返回鍵	返回前一畫面。
16	四方向鍵	利用此上下左右四方鍵可在選單中做選擇。
17	確認鍵	請按下本鍵以確認您在應用程式與設定中的選擇。
18	補光燈	本補光燈可協助您在陰暗的環境下拍攝照片。
19	數位相機鏡頭	此兩百萬像素數位相機鏡頭具備自動對焦(AF) 與補光燈功能。
20	自拍鏡	當需要進行自拍時，請將此自拍鏡對準被攝物。
21	外接式 GPS 天線插孔	本插孔可用來連接外接式的 GPS 天線。
22	內建揚聲器	此內建揚聲器可讓您收聽音樂或是聆聽來電。
23	電池槽外蓋	開啟此外蓋便可將電池安裝到電池槽中。
24	智慧聲控/錄音功能鍵	按下本鍵可開啟智慧聲控功能；長按本鍵則會啟動錄音功能。
25	鎖定鍵	將本開關推至 Hold 端便可將所有按鍵與觸控螢幕的功能關閉。
26	耳機插孔	您可將耳機插入此插孔中。
27	MiniUSB 連接插孔	您可使用本插座連接 USB 連接線與 AC 電源供應器，以進行資料的同步或為裝置充電。
28	話機收音端	當進行通話時，請將嘴巴靠近此收音孔讓通話可以更加清晰。

準備好您的 P535

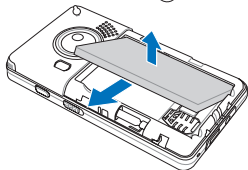
安裝 SIM 卡

在您開始使用本產品前，您必須將包含有您電話號碼、註冊資料、電話簿與其他資料的 SIM 卡安裝到話機中。請依照以下步驟來安裝 SIM 卡：

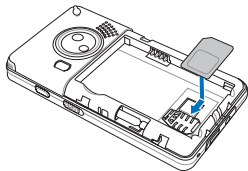
1. 如右圖所示以拇指抵住圖中圓框處，將電池槽外蓋向下推加以移除。



2. 請以手指壓入凹槽，再將電池掀起，便可以移除電池。



3. 將 SIM 卡的金屬接觸端朝下且 SIM 卡的缺角朝向右圖左側，接著將 SIM 卡輕輕推入插槽中。



重要：安裝 SIM 卡時，請務必將 SIM 卡插至底端。

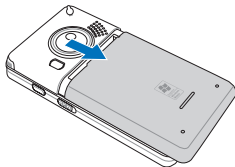
電池資訊

您的 P535 產品包裝中包含一顆可充電式的鋰電池。

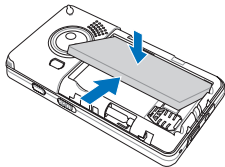
重要：請使用說明書載明之原廠電池，以免造成對本裝置的損害

安裝電池

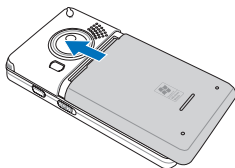
1. 如右圖所示將電池槽外蓋向下推加以移除。



2. 將電池的金屬接線側對準機身電池槽中的對應接線，接著再將電池插入電池槽中並向下壓。



3. 最後請將電池槽外蓋如右圖所示重新推回原位。



重要：

1. 安裝電池時請先傾斜放置電池，前推後再下壓進行安裝，切勿直接下壓電池以免傷及金屬接腳。
 2. 當電池蓋移除時，為保護系統資料，本裝置會自動關機。
-

為電池充電

當您第一次使用產品包裝中內含的電池時，該電池僅剩餘部份電力。建議您先依照下列步驟為電池充電。

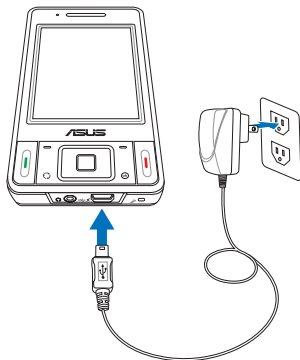
使用交流電電源供應器充電：

1. 將交流電電源供應器的 MiniUSB 接頭端連接到機身底部的 MiniUSB 連接插孔。
2. 接著請將交流電電源供應器插入室內電源插座或是電源延長線的插座上。

注意：紅色 LED 燈號亮起且充電圖示顯示於觸控螢幕上代表本裝置正在充電中。

重要：

1. 當您初次為 P535 進行充電時，建議使用前進行充電四小時以上。
2. 當電池完全耗盡後，您需要充電至少 20 分鐘以後，方能再次開機。

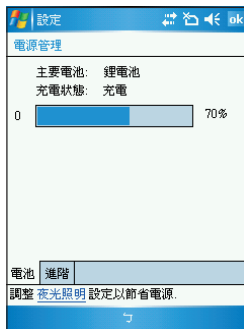


檢查電池電力


您可使用以下方法來檢查電池電力：

點選 Today 主畫面上的電池圖示。

或是點選 開始 > 設定 > 系統 標籤頁 > 電源管理。



使用華碩小幫手

華碩小幫手圖示  位在 Today 頁面右下方，可以讓您快速了解並設定 P535 的硬體狀態，包括電池、記憶體等選項。您也可以透過點選 **開始 > 設定 > 系統 > 華碩小幫手** 選擇您欲顯示於華碩小幫手列表中的裝置狀態有哪些。



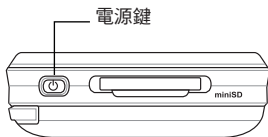
說明：若您有安裝 Mini-SD 卡，則華碩小幫手內會增加 Mini-SD 卡的記憶體使用程度顯示。

開始使用

開啟裝置的電源

在您第一次使用本裝置前，請先確認您的 P535 已經完全充電。接著請依照下列步驟來啟用本裝置：

1. 請長按位於機身上方的電源鍵。
2. 按照螢幕上的指示來進行校正螢幕的工作，並學習使用觸控筆點選呼叫選單的功能。



使用觸控筆

觸控筆為一外型像筆的輔助輸入裝置，位於您 P535 的右後方，使用時請將其抽出即可。

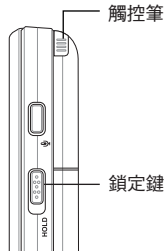
- 您可使用觸控筆在觸控螢幕上進行書寫、繪圖、點選，或拖曳選項等動作。
- 使用觸控筆單點選項來加以選擇。
- 使用觸控筆長按住選項來檢視該選項的子選單。

鎖定數字與功能鍵

您可以藉由鎖定裝置的功能鍵來避免因一時誤觸某些按鍵而啟動程式的狀況發生。

請依照下列步驟來鎖定數字鍵與功能鍵：

1. 找出位於機身右側的鎖定鍵。
2. 將鎖定鍵向下推至 HOLD 端即可鎖定按鍵。
3. 若要解除鎖定，請將鎖定鍵推回原位即可。



Today主畫面

Today主畫面上顯示許多有用的資訊，您也可以依照自己的需要設定 Today主畫面選項，以顯示所有您需要的重要資訊。

- 若要顯示 Today 主畫面，請點選 **開始 > Today**。
- 若要自定 Today 主畫面，請點選 **開始 > 設定 > 個人 標籤頁 > Today**。

下圖為預設狀況下，您可以在 Today 主畫面所看到的資訊：



狀態指示

請參照下表以了解 Today 主畫面中各類圖示所代表的意義：

圖示	說明
	代表您目前可以使用 GPRS 連線服務。
	代表 GPRS 連線中。
	代表 GPRS 已連線。
	可進行 ActiveSync™ 同步作業。
	未進行 ActiveSync™ 同步連線。
	ActiveSync™ 同步作業進行中。
	啟動來電轉接。
	通話中。
	通話保留中。
	有未接來電。
	有新的訊息。

狀態指示

請參照下表以了解 Today 主畫面中各類圖示所代表的意義：

圖示	說明
	有新的語音訊息。
	無行動電話系統服務。
	無訊號。
	搜尋行動電話系統服務中。
	訊號強度標示。
	關閉聲音。
	開啟聲音。
	電池需要立即充電。
	電池處於低電力狀態。
	電池正在充電中。
	電池已充電完畢。

狀態指示

請參照下表以了解 Today 主畫面中各類圖示所代表的意義：

圖示	說明
	搜尋 Wi-Fi 連線中。
	Wi-Fi 連線使用中。
	漫遊中。
	震動或會議功能開啟。
	藍牙耳機已連線。
	藍牙耳機已連線並且使用中。
	當您設置鬧鈴功能時，本圖示會出現。
	Pocket MSN 服務指示圖示。
	Pocket MSN 交談使用中。

輸入資料

- 使用輸入面板
- 記事功能
- 錄音功能
- 智慧聲控功能
- 使用 ActiveSync™ 功能

Chapter

2

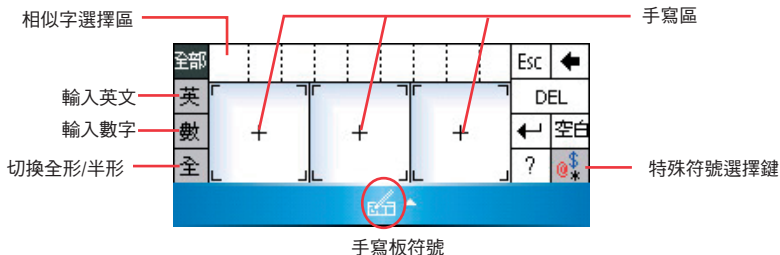
使用輸入面板

當您開啟一個應用程式或選擇需要輸入文字、數字、符號的欄位時，輸入面板的圖示會顯示在選單下方。輸入面板有多種輸入方式可供您選擇。這些輸入方式包括有：中英文虛擬鍵盤輸入、手寫板、全螢幕手寫等多種方式，其中手寫板與全螢幕手寫支援文字辨識功能。請點選輸入法旁的△符號切換輸入法。

使用手寫板

使用手寫板可以讓您直接使用觸控筆來書寫文字、數字、符號，或標點符號，而上述您所輸入的文字、符號等都會被轉換為如同使用虛擬鍵盤所輸入的文字與符號。

1. 在應用程式中，點選畫面下方的輸入面板箭頭圖示，接著請選擇手寫板。
2. 在畫面下方特定的書寫區直接書寫文字、數字、符號，或標點符號。
 - 若要輸入特殊的符號或標點符號或其他特別的數字，請點選位於畫面右下角的特殊符號選擇鍵，並在特殊符號列表中選擇您所要輸入的符號即可。
 - 若您在使用手寫板的過程中有任何疑問，您可以隨時點選畫面右下方的 "?" 按鍵，接著點選您所要查詢的功能按鍵，螢幕上方會顯示對應的說明。



使用螢幕虛擬鍵盤

在需要進行文字輸入時，藉由使用螢幕虛擬鍵盤，您將可以輸入文字、符號，或其他特殊符號。

請依照下列步驟來使用螢幕虛擬鍵盤：

1. 在應用程式中，點選畫面下方的輸入面板箭頭圖示，接著請選擇注音或倉頡輸入。在英文鍵盤時可以點選 <Shift> 切換英文大小寫及符號。
2. 接著您便可以使用螢幕虛擬鍵盤配合注音或倉頡輸入法來輸入中文。
3. 若您想要輸入英文、數字或特殊符號，請點選虛擬鍵盤左下角的「英」、「符」鍵來切換不同的虛擬鍵盤。



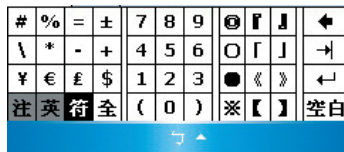
注音虛擬鍵盤



倉頡虛擬鍵盤



英數虛擬鍵盤

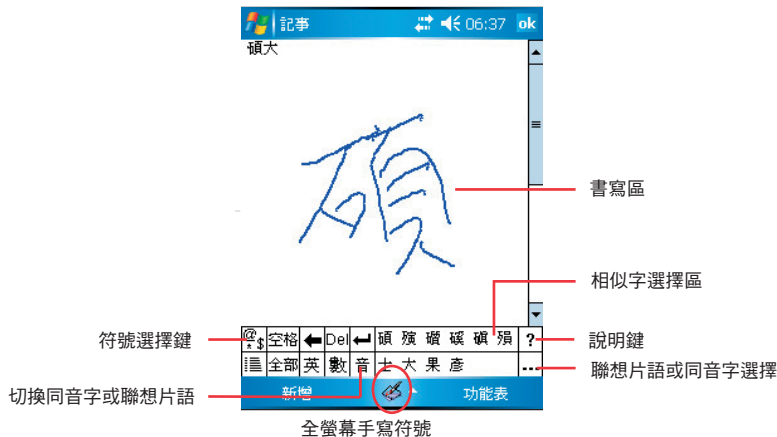


符號虛擬鍵盤

使用全螢幕手寫辨識功能

請在螢幕鍵盤右下角點選「全螢幕手寫」符號，即可切換為全螢幕手寫輸入。此時，您可以不需侷限在手寫板的手寫區域，而可以用觸控筆在螢幕上的任何位置書寫文字，系統同樣會自動辨識，辨識完成後的文字隨即會出現在您的文件中。

當您欲輸入英文字母或數字時，請在螢幕下方的工作列上點選「英」、「數」，以使系統辨識更為準確。



記事功能

您可以直接在觸控螢幕上書寫或繪圖以進行記事，並將所寫或所畫的記事原封不動地儲存，若您想要使用此種方式進行記事，請將預設的輸入方式設定為全螢幕手寫或手寫板等手寫模式；若您偏好打字輸入的方式，則請選擇注音或倉頡輸入法。

注意：若使用手寫辨識法，您手寫輸入的文字經由辨識功能後即會顯示為一般標準的螢幕文字。



設定預設的記事輸入模式

請依照以下步驟設定預設記事輸入模式：

1. 點選 **開始 > 程式集 > 記事**。
2. 在記事清單中，請點選 **功能表 > 選項**。
3. 在預設模式的下拉式選單中選擇以下兩種模式中的任一種為預設輸入模式：
 - **手寫模式**- 若您想要在記事中使用自己寫的或畫的記事方式。
- a. 使用手寫輸入方式，可直接用觸控筆在螢幕上書寫或隨意塗繪。
- b. 若需修改可點選 **功能表 > 編輯**，或選擇 **功能表 > 復原手寫**，再重寫一次就行了。
- c. 點選 **功能表 > 工具** 可重新命名、刪除或傳送記事。
- d. 點選 **功能表 > 顯示比例** 可以更改文件比例、

- **鍵入模式**- 若您想要建立使用鍵入方式的記事，請利用虛擬鍵盤或手寫板輸入。
4. 依照您的個人喜好設定其他預設選項。
 5. 設定完畢後，請點選 **ok**。

使用手寫方式輸入記事

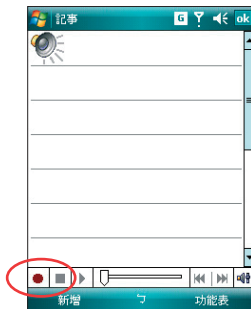
請依照以下步驟使用手寫方式輸入記事：

1. 點選 **開始 > 程式集 > 記事**。
2. 在記事清單畫面中，請點選畫面下方的**新增**。
3. 在螢幕上直接書寫或以繪圖的方式記錄您的記事內容。
4. 書寫完畢後，請點選 **ok** 儲存並回到記事清單中。

使用錄音功能

您可以使用 P535 來儲存一段對話或是錄下語音記事，請依照以下步驟來錄製語音：

1. 點選 **開始 > 程式集 > 記事**。
2. 在記事清單畫面中，請點選畫面下方的 **新增**。
3. 若未看到錄音工具列，請點選 **功能表 > 檢視錄音工具列**。
4. 點選錄音圖示來開始進行錄音。
5. 請將話機的收音端儘可能靠近您的嘴巴或音源。
6. 當錄音完成時，請點選停止圖示。接著在螢幕的左上角會顯示一個 **錄音** 圖示。
7. 請點選 **ok**。



注意：若要在通話中進行錄音，請長按機身右側的錄音鍵即可開啟錄音功能，放開錄音鍵即停止錄音的動作。請注意！長按錄音鍵開啟錄音功能的動作可在任何時候進行，不限在通話中使用。

智慧聲控功能

本裝置內建智慧聲控功能，可讓您使用語音的方式開啟應用程式、收取電子郵件，並查詢連絡人資料等，善用此項功能，讓您即使用“說”的方式也可以流暢地使用本裝置。

如何開啟與使用智慧聲控功能

點選 **開始 > 程式集 > 智慧聲控** 開啟智慧聲控主畫面。

1. 當出現如下頁所示的智慧聲控主畫面後，請依照語音指示說出符合畫面中 **<>** 內的文字，讓智慧聲控開啟對應的功能。您也可以利用錄製語音標籤的方式快速開啟對應功能。關於語音標籤的設定方式，請參考本手冊第116頁「智慧聲控設定」的說明。

2. 若您以智慧聲控開啟應用程式，則您說出智慧聲控指令後，對應的程式便會開啟，接下來請依照螢幕指示進行操作。

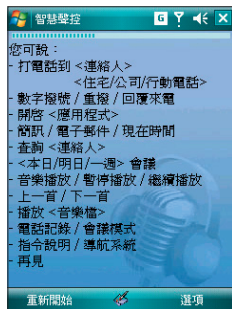
如何使用智慧聲控播放音樂檔案

使用智慧聲控功能，您除了可以使用語音撥打電話、開啟應用程式、收取簡訊/電子郵件、查詢連絡人之外，現在您將可以使用智慧聲控功能來播放儲存於 Mini-SD 記憶卡、透過 ActiveSync™ 傳送至 P535 的音樂檔案，或是儲存於 My Documents 中的音樂檔案。請依照下列步驟進行操作：

1. 播放之前，請先確認 My Documents 或 Mini-SD 記憶卡中儲存有支援播放格式的音樂檔案。
2. 按下位於機身右側的智慧聲控按鍵，或是點選 開始 > 程式集 > 智慧聲控 圖示來開啟智慧聲控程式。
3. 當話機播放「請說指令」的語音提示後，請清晰說出「播放」與「音樂的名稱/演出者/專輯名稱/類型」，接著智慧聲控程式便會開啟媒體播放程式，並開始播放該音樂檔案。

注意：

1. 為了增加播放音樂檔案的正確性，請務必先至智慧聲控設定中建立對應的聲控標籤，另外請在安靜的環境下進行錄製。
2. 若要以智慧聲控啟動導航系統，請先確認您的 P535 已安裝有產品包裝中內含的導航軟體後，才能正確地啟動導航系統。



智慧聲控功能主畫面

使用 ActiveSync™ 功能

ActiveSync™ 功能可讓您同步 P535 與個人電腦中的資料。此外，若您的系統服務商提供網路連線服務且您公司採用 Microsoft Exchange Server，則 ActiveSync™ 功能也可以透過無線或是話機網路服務的方式與 Microsoft Exchange Server 進行同步。當您的 P535 與 Exchange Server 同步時，即使您的電腦沒有開機，也可以獲得最新的同步訊息。

當同步作業進行時，ActiveSync™ 功能會自動比對 P535 與您的電腦或 Exchange Server 中的資料，並自動更新最新的資料到 P535 裝置中。

您可以選擇使用 ActiveSync™ 功能來同步以下項目：

- 連絡人
- 行事曆
- 電子郵件
- 工作
- 記事
- 我的最愛
- 檔案
- 媒體檔案

您也可以在未進行同步時交換個人電腦/筆記型電腦與 P535 中的資料。

ActiveSync™ 程式已預先安裝在您的 P535 裝置中，但在進行同步前，您必須先在電腦端安裝 ActiveSync™ 軟體。請使用產品包裝中的安裝光碟來安裝本程式。

在您安裝完 ActiveSync™ 並設定好電腦與 P535 間的同步關係後，ActiveSync™ 功能會自動辨識，並開始傳送您先前設定的同步選項到 P535 裝置中。

注意：記事、我的最愛、檔案及媒體檔案只有在連接 USB 同步傳輸線時才會同步。

若您想要透過公司或系統服務商來同步 P535 與 Exchange Server，在您使用同步設定精靈前，請先向您的網路管理者取得 Exchange Server 名稱及使用者帳號、密碼與網域等資料。

請依照下列步驟，透過安裝光碟在您的電腦端安裝與設定 ActiveSync™ 程式：

1. 將產品包裝中內含的安裝光碟置入光碟機中。
2. 請依照螢幕指示來完成安裝。
3. 在程式安裝完成後，當您連接好您的 P535 與個人電腦後，設定精靈會自動出現。請依照螢幕指示輸入相關資訊以完成安裝精靈所需的設定。
4. 在同步設定精靈中，您可以：
 - 設定一組可直接與 Exchange Server 進行同步的 Exchange Server 連線，而這項設定需由您的網路管理者提供相關的設定參數以進行輸入。
 - 在您的 P535 與個人電腦間建立一組同步關係。
5. 選擇您想要進行同步的資料種類。
6. 在您完成安裝精靈的設定後，ActiveSync™ 會自動同步您的裝置。在同步作業完畢之後，您可以選擇解除裝置間的連線。

注意：

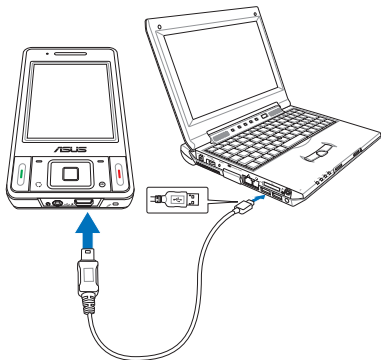
- 當裝置與電腦連線時，您的 P535 會與電腦自動進行同步。當您每次使用 ActiveSync™ 功能進行同步後，便會同時更新 P535 與電腦中的資料。
 - 您無法使用 WLAN 無線網路來同步資料庫。
 - 若您想要獲得更多關於 ActiveSync™ 功能的相關資訊，請參考 Microsoft Windows Mobile 作業系統中的說明檔。
-

透過 USB 進行同步

您可以使用產品包裝中內含的 USB 連接線來連接 P535 與個人電腦以進行同步作業。

請依照下列步驟透過 USB 進行同步：

1. 在您將 ActiveSync™ 安裝到電腦之後，請將 USB 連接線的小頭端（MiniUSB）連接到 P535 底部的 Mini-USB 連接插孔。
2. 接著請將 USB 連接線的另一端（大頭端）連接到您電腦上的 USB 連接埠。當您連接好 P535 與電腦後，ActiveSync™ 便會開始自動同步裝置中的資料。



Exchange Server 同步（Push E-mail）

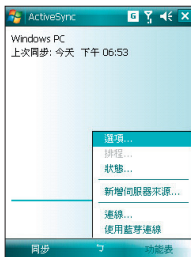
您可以使用本功能透過 GPRS、WLAN 等連線方式上網，並同步 Exchange Server 上的信件，讓您隨時掌握重要訊息。

請依照下列步驟設定 Push Mail 功能：

1. 請先確認您所使用的門號已開通 GPRS 連線上網服務，或是已連上無線網路。
2. 點選 **開始 > 程式集 > ActiveSync™**。
3. 在 ActiveSync™ 設定畫面中，請點選右下角的 **功能表**，並選擇 **新增伺服器來源**。
4. 請向 MIS 人員取得 Exchange Server 伺服器位址並輸入在伺服器位址欄位，若此伺服器是需要加密的(SSL)連線，則請勾選左側的對話框，輸入完成後請點選 **下一步**。
5. 接著請輸入您連接 Exchange Server 所使用的帳號、密碼與網域。若要自動同步，請勾選 **儲存密碼**，完成後請點選 **下一步**。

6. 最後請勾選您所要同步的項目，接著點選 **完成** 即可。
7. 設定後您便可以在選項中看到 Exchange Server。使用者另可利用排程功能來設定何時自動進行同步。

注意：同步項目在 PC 與 Server 間只能擇一進行同步。



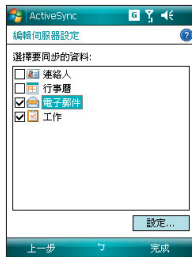
1. 選擇新增伺服器來源



2. 輸入伺服器位址與選擇加密與否



3. 輸入使用者名稱、密碼與網址



4. 選擇您所想要同步的項目

透過 Bluetooth™ 功能進行同步

您可以使用 Bluetooth™ 藍牙無線技術，來進行 P535 與電腦間的連線。（電腦端必須支援藍牙功能）

請依照下列步驟透過 Bluetooth™ 功能進行同步：

1. 在您的電腦端設定藍牙功能支援 ActiveSync™。請參考您電腦中的 ActiveSync™ 說明檔進行設定。
2. 點選 Today 主畫面右下角的藍牙圖示開啟藍牙選單，並選擇 **開啟 Bluetooth**。確定藍牙功能開啟後，請再次點選 Today 主畫面右下角的藍牙圖示，並選擇 **Bluetooth 管理員**。
3. 在 Bluetooth 管理員畫面點選左下角的 **新增**。接著在連線精靈中選擇 **執行 ActiveSync™**，並根據說明中的步驟設定電腦後，點選 **下一步**。
4. 待螢幕左上角的藍牙圖示靜止後，螢幕會顯示搜尋到的電腦，點選您要進行 ActiveSync™ 的電腦，接著在 Bluetooth 連線精靈視窗請點選畫面下方的 **完成**。
5. 接下來，請輸入電腦的通行碼，並點選螢幕右上角的 **ok**。點選 **ok** 後，在 Bluetooth 管理員中會看到手機已與電腦進行同步。

注意：系統無法利用 WiFi 進行同步作業。

話機功能

- 如何撥打電話
- 使用話機功能

Chapter

3

如何撥打電話

撥打電話的方式

您可以透過以下幾種方法來撥打電話：

1. 使用螢幕虛擬鍵盤的數字鍵輸入電話號碼，並按下通話鍵開始撥號。
2. 點選 Today 主畫面左下方的 **電話記錄**，並從記錄中點選撥打您想要撥打的電話號碼。
3. 點選 Today 主畫面右下方的 **連絡人**，並從連絡人清單中以觸控筆點住您所要撥打電話的連絡人，並選擇撥打電話的選項即可。

使用快速撥號功能

使用快速撥號功能，您只需按下一個鍵便可開始撥打您較常撥打的電話號碼。舉例來說，若您將一個常撥的電話號碼指定數字鍵2為快速撥號鍵，則當您按住數字鍵2 便會自動撥打該電話號碼。

請依照以下步驟建立一個快速撥號：

1. 請先確認您要建立快速撥號的電話號碼已經儲存在連絡人清單中。
2. 點選 **開始 > 電話**。
3. 在螢幕虛擬鍵盤上點選 **快速撥號** 按鍵。
4. 點選 **功能表 > 新增**。

5. 從連絡人清單中點選一位連絡人，並點選視窗下方的 **選取**。
6. 接著在快速撥號設定視窗的 **位置** 欄位中，使用下拉式選單選擇一個可用的快速撥號鍵，接著點選 **ok** 確認。

從連絡人清單中建立快速撥號：

1. 在連絡人清單中，點選一個連絡人名字。
2. 進入該連絡人的摘要頁面後，點選 **功能表 > 加到快速撥號**。
3. 在快速撥號設定視窗的 **位置** 欄位中，使用下拉式選單選擇一個可用的快速撥號鍵，接著點選 **ok** 確認。

若要刪除快速撥號，請在快速撥號清單中，點住你想要清除的快速撥號，接著在子選單選擇 **刪除**。或在快速撥號清單中選擇欲刪除的快速撥號，點選 **功能表 > 刪除**。

快速搜尋功能（Smart Dialer）

當您用觸控筆在螢幕虛擬鍵盤中輸入您想要撥打的電話號碼時，下方的快速搜尋區即會根據您輸入的按鍵所對應的數字/英文字母/注音符號，自動查詢您的連絡人及電話記錄中相符合的連絡人或電話號碼，因此，您將不需要完全輸入所有數字，即可快速找到要撥打的連絡人及電話。

切換到電話模式

在電話模式下，您可以使用觸控筆操作螢幕虛擬按鍵來使用話機功能。

請在Today主畫面點選 **開始 > 電話**，或直接按下 P535 左下方 **撥號鍵** 即可切換到電話模式，電話模式的待機模式如下：



通話狀態下的功能說明

當您在通話中時，若需要記錄對談中的重要事項，可直接在通話畫面點選 **記事**，即可進入記事功能，並用觸控筆隨手記錄與繪圖。

而當您在通話中若需要查詢連絡人的電話或地址等資料時，也可直接在通話畫面點選 **連絡人**，即可進入連絡人畫面進行查詢，查詢過程中仍可繼續通話。



使用話機功能

話機功能表

在話機模式下，您可以使用觸控筆或是右功能鍵選擇畫面右下方的 **功能表/選項** 來開啟電話設定以進行各項話機功能設定。

1. 在 **電話** 標籤頁中，您可以設定響鈴方式、來電鈴聲、鍵盤音，與設定是否開啟 PIN 碼等相關功能設定。
2. 在 **服務** 標籤頁中，您可以設定通話限制、本機號碼、來電轉接、插撥功能、語音信箱與簡訊，與限制撥號功能。
3. 在 **網路** 標籤頁中，您可以選擇電信服務業者的網路選取方式，本選項建議採用預設值 **自動**。
4. 在 **通話設定** 中，可以選擇撥通提示的方式，在此您可選擇關閉、撥通後震動提示、撥通後螢幕閃爍提示。
5. 在 **廣播訊息** 標籤頁中，您可以設定是否要開啟廣播訊息功能。若您設定開啟本功能，則可以進一步設定語言與頻道。請注意！頻道列表中最多可以容納 10 組頻道。
6. 在 **自動接聽** 標籤頁中，您可勾選是否要開啟自動接聽功能。若您開啟自動接聽功能，則可以進一步輸入設定話機在幾秒後自動接聽電話。

關閉電話功能

一般來說，當您搭乘飛機並處於起飛或降落的過程時，相關法規會要求您在機內關閉行動電話。當您關閉電話功能時，雖然話機功能是關閉的，但您的裝置仍可正常使用話機以外的其他功能。



請依照下列步驟來關閉電話功能：

- 請依照 **開始 > 設定 > 連線** 標籤頁，接著點選 **無線裝置管理員** 圖示。或直接點選 Today 主畫面的訊號圖示，再點選**無線裝置管理員** 進入設定畫面。
- 在 **無線裝置管理員** 視窗中，請點選**電話** 選項來關閉話機功能即可。



調整話機音量

請依照下列步驟來調整話機音量：

1. 點選Today主畫面上方的喇叭圖示。
2. 接著便會出現音量選單，在音量選單中您可以：
 - A. 使用觸控筆拖曳滑軌來調整話機  或 PDA  功能的音量。
 - B. 點選 開、震動、關 來變更系統與鈴聲音量的設定。

您也可以使用話機機身左側的音量鍵搭配方向鍵來調整系統音量及話機音量。



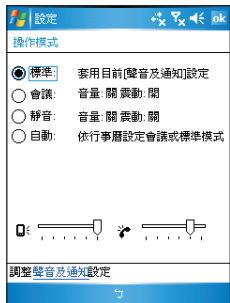
音量調整鍵



設定操作模式

請依照下列步驟來設定操作模式：

1. 點選 開始 > 設定 > 個人 標籤頁，接著點選 操作模式 圖示。或是您也可以直接點選Today主畫面上的 操作模式 欄位。
2. 依序調整各項操作模式的系統音量、響鈴音量，此外也可以點選 聲音與通知 連結來進行設定。



無線裝置設定

- 使用無線網路
- 使用藍牙功能
- 連線設定
- GPRS 連線設定
- 無線裝置管理員

Chapter

4

使用無線網路

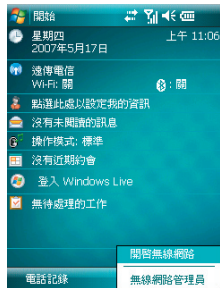
啟動 WLAN 無線網路功能

請依照下列步驟來啟動 P535 的 WLAN 無線網路功能：

1. 點選 **開始 > 設定 > 連線** 標籤頁，接著請點選 **無線網路管理員** 圖示。
2. 在無線網路管理員視窗中，點選 **功能表** 並選擇 **開啟無線網路**。

您也可以 Today 主畫面下開啟或關閉 Wi-Fi 無線網路功能：

1. 在狀態列中，請找出 WLAN 圖示 。
2. 點選以顯示 WLAN 狀態，接著請點選 **開啟無線網路**。



注意：

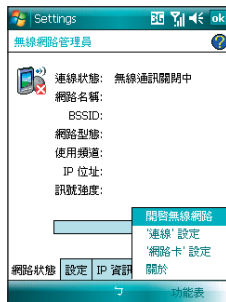
1. WLAN 與 USB 連線只能同時存在一個。
2. 當同時使用 WLAN 與 GPRS 時，GPRS 會取得訊號的優先權，因此建議請勿同時使用 WLAN 與 GPRS 功能。
3. 建議勿同時使用 WLAN 與 Bluetooth 功能，由於兩者的資料傳輸會用到相同的無線頻道，因此若是同時使用將會導致兩者傳輸效能降低。
4. 當電池電力少於 20% 時，本裝置會顯示提醒訊息詢問是否繼續使用 WLAN 功能。請點選“是”來繼續使用本功能或是點選“否”切斷連線。在此狀況下，建議您立即插上外部的電源供應器以避免儲存於本裝置內之資料的遺失與損毀。

設定 WLAN 無線網路功能

請依照下列步驟來開啟並使用 WLAN (802.11b/g) 無線網路功能：

1. 點選 **開始 > 設定 > 連線** 標籤頁，接著點選 **無線網路管理員** 圖示。或是，您也可以直接點選 Today 主畫面右下角的 WiFi 圖示來開啟該功能。
2. 在 **無線網路管理員** 視窗中，請點選畫面右下角的 **功能表**，接著選擇 **開啟無線網路**，稍待片刻後系統便會開啟無線網路功能。
3. 接著請選擇 **無線網路管理員** 視窗中的 **網路搜尋** 標籤頁，並點選 **重新搜尋** 鍵來搜尋可供連線的無線網路基地台。
4. 偵測完畢後，系統會跳出提示訊息詢問您要連結哪一個無線基地台，此時請點選您所要連線的基地台，並視需要輸入連線金鑰密碼後（請洽詢該基地台管理者），便可以透過無線網路來上網。

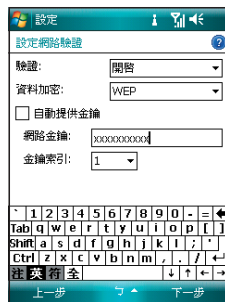
注意：您可點選  圖示進入 Wi-Fi 無線網路說明檔。



1. 開啟無線網路



2. 選擇所要連線的基地台



3. 輸入認證金鑰（非必需）

使用 Bluetooth™ 藍牙功能

Bluetooth™ 是一種短距離的無線連線技術，可讓相容於 Bluetooth™ 技術的裝置，在 10 公尺(30 呎)的距離內進行實體的連線與資料的交換。若您的 P535 開啟藍牙功能，您將可以：



- 與其他支援 Bluetooth™ 技術的裝置進行連線與資訊的同步 (例如傳送檔案、工作，與連絡人資料)。
- 使用 Bluetooth™ 連線服務。在您使用 Bluetooth™ 與其他裝置或電腦連線之後，您便可以以使用該裝置所支援的 Bluetooth™ 無線傳輸服務。

啟動藍牙功能

請依照下列步驟來啟用 P535 的藍牙功能：

1. 點選 **開始 > 設定 > 連線** 標籤頁，接著點選 **Bluetooth 設定** 圖示。
2. 在 Bluetooth 設定視窗中，請點選 **一般** 標籤頁。
3. 點選畫面上的 **開啟** 鍵。接著 Bluetooth 狀態便會顯示為開啟，此時 **關閉** 按鍵亮起。

您也可以從 Today 主畫面中開啟或關閉 Bluetooth™ 功能：

1. 找出位於 Today 主畫面右下角的 Bluetooth™ 圖示 。
2. 點選  圖示來開啟子選單，並點選 **開啟 Bluetooth**。

若在 Today 主畫面右下角的 Bluetooth™ 圖示顯示為灰色且有一紅色的 X 顯示在圖示右下角，代表 Bluetooth™ 功能是關閉的。



調整藍牙功能

請依照下列步驟來調整 P535 的 Bluetooth 藍牙功能：

1. 點選 **開始 > 設定 > 連線** 標籤頁，接著點選 **Bluetooth 設定** 圖示。
2. 在 Bluetooth 設定畫面中，您可以選擇下列標籤頁：
 - **一般** - 可以讓您建立使用者設定檔、開啟或關閉 Bluetooth 功能、顯示 Bluetooth 狀態，並提供至 Bluetooth 管理員的連結。
 - **協助功能** - 可以讓您設定裝置的名稱、檢視 Bluetooth 裝置位址、選擇您可連線的遠端裝置，並設定遠端裝置能否偵測到您的裝置。
 - **服務** - 開啟或關閉 Bluetooth 藍牙服務、需要授權、需要驗證（通行碼），與設定需要加密。此外您也可以由此頁面進入進階設定。

當您開啟 Bluetooth 藍牙功能後可供選擇的服務類型。請由下列清單中選擇一項服務並建立相關的連線設定。

Bluetooth 服務	說明
檔案傳輸	可設定遠端裝置可以存取最高層的檔案目錄路徑。
資訊交換	設定預設的名片。
序列埠	顯示連接埠的位址。本項目無法變更。
個人網路伺服器	可以讓您設定個人網路伺服器的自定設定。
免持	開啟話機的音源設定與免持聽筒設定。
撥號網路	可讓您開啟或認證，或是同時開啟與認證至 dial-up network server 撥號網路伺服器的連線。

Bluetooth 管理員

連接藍牙裝置

1. 點選 Today 主畫面右下角的 Bluetooth 圖示，並選擇 **開啟 Bluetooth**。接著將配對的裝置放置在距離 P535 十公尺的範圍內。（越靠近越容易搜尋到）
2. 在您的 P535 端，點選 **開始 > 設定 > 連線 標籤頁 > Bluetooth 設定**，或是點選 Today 主畫面右下方的 **Bluetooth 管理員 連結**。
3. 在 **Bluetooth 管理員** 視窗中點選 **新增**，接著選擇您欲連線裝置的 Bluetooth 服務類型，選擇完畢後點選 **下一步**。接下來 P535 便會開始搜尋 Bluetooth 裝置。請注意！若您要連接一般單聲道藍牙耳機，請在服務類型中選擇 **免持聽筒/耳機設定**；而若是欲連接為立體聲藍牙耳機，則請選擇 **高音質設定** 選項。此外，若您要連接 GPS 或其他藍牙裝置，建議選擇 **查看 Bluetooth 裝置** 選項，並由搜尋清單選擇欲配對的裝置進行配對連接即可。
4. 請點選您所要連線的 Bluetooth 裝置並輸入配對密碼，即可完成藍牙裝置配對連線。
5. 若 Bluetooth 與耳機已配對，但連線暫時中斷，您無需重新配對，請點選並按住該裝置，並在子選單中選擇 **連線**。



開啟 Bluetooth 功能後，請選擇 Bluetooth 管理員。



點選左下角 **新增** 來新增欲連線的 Bluetooth 服務。



點選欲進行的連線服務類型，並點選下一步輸入配對識別碼。

注意：當您使用 Bluetooth 耳機時，在 Today 主畫面按下通話鍵會啟動語音辨識功能。

我的捷徑

當您在我的捷徑中建立了多個捷徑之後，您可以選擇連線圖示的檢視方式，以方便瀏覽。

1. 檢視“圖示”方式。
2. 檢視“清單”方式。
3. 點選並按住連線圖示，可查看連線內容。

配對裝置

當兩個裝置建立並交換一個連結鍵值（Link Key）時，就會建立出成對裝置關係，這段過程也就是所謂的配對（pairing）。而連結鍵值是基於 Bluetooth 唯一的裝置位址，一串內部生成的隨機號碼，也是使用者定義的通行碼。

1. 點選 **功能表 / 配對裝置**。
2. 點選 **新增**。
3. 點選右上角的 **查詢** 圖示以搜尋裝置。
4. 點選欲配對的藍牙裝置。
5. 分別在兩個裝置上輸入相同的通行碼。並按下 <Enter> 鍵確定。
6. 配對成功之後即會出現在配對裝置的清單中。

開始連線

當您成功建立連線捷徑之後，即可開始進行連線。

1. 在我的捷徑畫面中，雙擊連線圖示，或點選並按住連線圖示，然後選取 **連線**。
2. 開始連線畫面。
3. 當裝置接收到連線的訊號後，會要求輸入識別碼，此時請自行輸入識別碼，並在 P535 上也輸入相同的識別碼。

互傳檔案

若您欲讓 P535 與其他裝置互傳檔案，則請依照下列步驟進行設定：

1. 點選 Today 主畫面右下角的 Bluetooth 圖示並選擇 **開啟 Bluetooth**，接著請選擇 **Bluetooth 設定**。
2. 點選 **協助功能** 標籤頁，並在裝置識別的名稱欄位輸入裝置名稱，並將“其他裝置可以搜尋到我”的選項打勾，設定完畢請點選 **ok** 退出。
3. 請至 Bluetooth 管理員，選擇 **新增**，接著選擇 **在遠端裝置上瀏覽檔案** 選項，並按 **下一步**，然後裝置便會開始搜尋有效範圍內的其他 Bluetooth 裝置。
4. 搜尋完畢後請選取您所要連線的裝置，並輸入自定的通行碼。
5. 此時另一台欲連線的裝置也會要求輸入一樣的通行碼。
6. 輸入完畢彼此確認後，就可以在捷徑裡看到對方的裝置，接下來即可互傳檔案。

注意：以上的說明範例，僅供您作為參考。實際使用情況將視您所使用的裝置與耳機廠牌型號不同，操作方式可能有所差異。

名片交換

當您與其他藍牙裝置建立連線後，即可與一個或多個裝置同時進行傳送、要求或交換名片。

1. 直接點選名片交換圖示，或點選 **功能表／名片交換**。
2. 您可以選擇與一位或多位傳送、要求或交換名片，請點選所需的圖示。
3. 點選欲交換名片的裝置。
4. 開始傳送名片。
5. 傳送完成，點選 **詳細資料** 可查看傳送狀態。
6. 若您在 **Bluetooth 設定／資訊交換** 頁面中並無設定我的名片，則當您選擇傳送名片時，會要求您回到這裡來設定。

注意：以上的說明範例，僅供您作為參考。實際使用情況將視您所使用的裝置與手機廠牌型號不同，操作方式可能有所差異。

傳送資料

除了可以傳送檔案與名片到其他藍牙裝置之外，您也可以傳送工作、約會及連絡人資料，或直接在連絡人中透過藍牙手機撥號。

在與其他藍牙裝置完成配對後，您可以：

1. 透過 Bluetooth 傳送工作內容。請以觸控筆點住工作清單中欲傳送的工作項目，並在子選單中選擇透過 Bluetooth 傳送，接著選擇欲傳送資料的裝置即可。
2. 透過 Bluetooth 傳送行事曆內容。請以觸控筆點住行事曆中欲傳送的行事曆項目，並在子選單中選擇透過 Bluetooth 傳送，接著選擇欲傳送資料的裝置即可。
3. 透過 Bluetooth 傳送連絡人資料。請以觸控筆點住連絡人清單中欲傳送的連絡人，並在子選單中選擇透過 Bluetooth 傳送，接著選擇欲傳送資料的裝置即可。

注意：

1. 若要使用您的立體聲耳機接聽來電，請確定您有同時建立單聲道與立體聲連線。
 2. 當使用耳機時，若要使用智慧聲控功能，請按下耳機上的接聽鍵並依照提示進行操作。（不同藍牙耳機可能有不同情形）
-

連接藍牙立體聲耳機

P535 支援 A2DP（Advanced Audio Distribution Profile）規格，可以連接同樣支援 A2DP 規格的藍牙立體聲耳機。請依下列步驟進行設定：

1. 點選 Today 主畫面右下角的藍牙圖示，接著請選擇 **Bluetooth 管理員**。接著在 Bluetooth 管理員畫面中，請點選 **新增**，接著請選擇 **高音質設定**。
2. 請確定您的藍牙立體聲耳機是處於配對模式並可接收外來的連線訊息，接著請點選 **下一步**。
3. 在搜尋清單中請點選您所要連線的藍牙立體聲耳機，並點選 **下一步**。
 - 若您想要建立此連線的捷徑，請勾選「為這個連線建立一個捷徑」的對話框，並輸入該連線的名稱。
 - 若您想要使用安全連線，請勾選「安全使用，加密連線」的對話框，以加密連線。
4. 設定完畢後請點選 **完成** 以進行連線的初始化。

其他連線

連線至網路

您可以使用具備藍牙連線功能的個人電腦、行動電話、或另一個連線的藍牙裝置來連線至網路。點選 **下一步** 可選擇您要進行配對的藍牙裝置。

加入個人網路

您可以透過本項服務，連接兩個以上的 Bluetooth 裝置進行檔案分享、合作或多人遊戲。點選 **下一步** 可選擇「加入個人網路」或「主控個人網路」。

查看 Bluetooth 裝置

利用本選項來發現另一個裝置所提供的服務，然後為它們建立捷徑。點選 **下一步** 查看可支援藍牙的裝置，然後需選擇適當的藍牙裝置進行「配對」。

執行 ActiveSync™

與支援藍牙的電腦建立 ActiveSync™ 合作關係。若要透過藍牙使用 ActiveSync™，您的電腦必須能夠存取傳入的序列埠設定檔連線。點選 **下一步** 決定使用哪一個序列埠號或 COM 埠號，以取得傳入的藍牙連線。再點選 **下一步**，開啟電腦的 ActiveSync™，然後從檔案功能表中選取 **連線設定**，在連線設定畫面中啟用「允許序列纜線或紅外線連線到此 COM 埠」，然後選擇之前指定的 COM 埠。

連至 Bluetooth 鍵盤

選擇本選項可以讓您的 P535 搭配 Bluetooth 鍵盤使用，以方便進行輸入。點選 **下一步** 來與具備藍牙功能的鍵盤進行連線。

連線設定

請使用數據機、乙太網路 (Ethernet) 卡來建立連線。您可以設定網際網路或企業網路連線，以便瀏覽網際網路或內部網路、接收電子郵件與立即訊息，並使用 ActiveSync™ 來同步資訊。

您的裝置有二組連線設定：「網際網路設定」與「工作設定」。「網際網路設定」是用來連線到網際網路，而「工作設定」可用來連線到任何私人網路或企業網路。

網際網路設定

若要連線到網際網路，請從您的 ISP 處取得 ISP 伺服器電話號碼，使用者名稱與密碼。然後點選「開始／設定」選擇「連線」標籤頁再點選「連線」。然後在「網際網路設定」中點選「新增數據機連線」，設定完成後即可自動連線。

1. 在網際網路設定中點選「新增數據機連線」。
2. 輸入連線名稱並選擇數據機。
3. 輸入 ISP 提供的撥接電話號碼。
4. 輸入 ISP 提供的使用者名稱及密碼等資訊即可完成連線設定。

工作設定

若要連線到企業網路，請從您的網路管理員處取得伺服器的位址、使用者名稱與密碼等相關資訊。然後點選「開始 > 設定」選擇「連線」標籤頁再點選「連線」。然後在「工作設定」中點選「新增數據機連線」、「新增 VPN 伺服器連線」、「編輯我的 Proxy 伺服器」等項目，以進行相關的設定。

注意：若需 Proxy 伺服器與 VPN 連線設定，請連絡您的網路管理員，詢問您的使用者名稱、密碼、網域名稱、TCP/IP 設定與 VPN 伺服器的主機名稱或 IP 位址。

變更連線設定名稱

您的行動裝置已經設定二組連線設定：「網際網路設定」與「工作設定」。您可以視需要變更這些設定的名稱。

例如，若您將所有企業設定都放在「工作設定」下，您可以將設定名稱從「工作設定」變更為您公司的名稱。

點選 **開始 > 設定 > 連線** 標籤頁再點選 **連線**，點選「網際網路設定」或「工作設定」下點選「管理現有的連線」。點選「一般」標籤頁，輸入設定的名稱即可。

USB 設定

藉由 USB 設定，您可以透過 P535 的 USB 介面進行同步作業，或是模擬成一部 Mini-SD 卡的讀卡裝置。您可透過點選 **開始 > 設定 > 連線 > USB 設定** 來進入設定視窗。

1. 點選 **開始 > 設定 > 連線** 標籤頁，再點選 **USB 設定** 小圖示。
2. 在預設值中 USB 介面是指定作為網路介面傳輸之用。在此設定視窗中，您可以選擇使用 **ActiveSync (加速模式)**、**ActiveSync (標準模式)** 或 **儲存裝置 (讀卡機)**，選擇完畢後請點選 **ok** 即可。
3. 若您選擇 **儲存裝置 (讀卡機)** 選項，便可以將 P535 模擬為讀卡機。

注意：當您要使用 ActiveSync™ 時，須將 USB 設定為網路介面傳輸，方可正確進行同步作業。

GPRS 連線設定

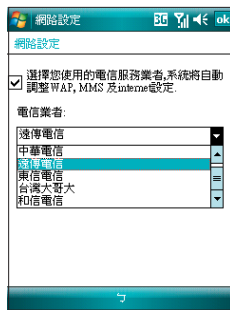
設定 GPRS 連線

請依照下列步驟來使用網路設定來設定 GPRS 連線：

1. 點選 **開始 > 設定 > 連線** 標籤頁，接著點選 **網路設定** 圖示。
2. 勾選上方的核取方塊並使用下拉選單選擇您所使用的系統業者名稱。
3. 選擇完畢後，請點選 **ok** 退出選單即可。




1. 在連線設定頁中，點選 **網路設定** 圖示。



2. 使用下拉選單，選擇您的系統業者名稱。

手動設定 GPRS 連線

請依照下列步驟以手動方式設定 GPRS 連線：

1. 在Today主畫面中，請點選畫面上方狀態列的  圖示，並點選跳出式選單中的 **設定** 選項。
2. 在設定視窗中，請選擇 **連線** 標籤頁並點選 **連線** 圖示。
3. 在連線畫面中，請點選 **新增數據機連線** 選項。接著請輸入連線名稱，並在選取數據機欄位中，以下拉式選單選擇 **行動電話通訊線路 (GPRS)**。
4. 輸入存取點名稱，並點選 **下一步**。然後在接下來的畫面中，請依序輸入您的 **使用者名稱、密碼、網域**，輸入完畢後請點選 **完成**。

編輯 GPRS 連線


請依照下列步驟以手動方式編輯 GPRS 連線：

1. 點選 **開始 > 設定 > 連線** 標籤頁，接著請點選 **連線** 圖示。
2. 在連線畫面中，請點選 **管理現有的連線**。
3. 以觸控筆點住一組既有的連線並從下拉式選單中選擇 **連線**。若您要刪除該組連線設定，則請在跳出式選單中選擇 **刪除** 即可。
4. 當連線建立後，請點選 **ok** 退出。
5. 若您將 GPRS 連線設定為預設連線，則當您執行需要 Internet 連線的程式時，便會自動進行 GPRS 的連線。
 - 執行任何需要 Internet 連線的程式（例如 Internet Explorer），則裝置便會自動透過您預設的 GPRS 連線設定進行連線，並顯示連線狀態。
 - 當連線建立後，預設的連線網站便會顯示，您也可以網址列輸入其他網址來瀏覽其他網際網路的網站內容。

注意：GPRS 與 USB 連線連接無法同時存在。

中斷 GPRS 連線

請依照下列步驟來中斷 GPRS 連線：

1. 請點選視窗上方的  GPRS 連線圖示。
2. 接著程式便會跳出 **連接性** 訊息，若您要中斷連線，請選擇 **中斷連線** 選項即可。
3. 或在Today主畫面下，請按下終止通話鍵，便可以中斷 GPRS 的連線。



如欲中斷連線，請選擇 **中斷連線** 即可。

注意：

1. 如果您的 ActiveSync™ 已與 Exchange Server 設定自動同步，這時就算已手動關掉 GPRS 連線，與 Server 同步時間到了仍會自動連線。
 2. 若您使用 MSN 功能時也會產生上述的狀況。
 3. 請注意！WLAN 與 GPRS 連線可同時存在，如果二者同時存在時，GPRS 會被優先使用。
-

無線裝置管理員

無線裝置管理員介面

在無線裝置管理員介面中，將會依序顯示無線網路、藍牙、話機的連線狀態，您可以在此一介面中選擇開啟 / 關閉任一連線。

請依照下列兩種步驟來開啟無線管理員主畫面：

方法一：

請如右圖所示，直接點選 Today 主畫面第二欄的無線裝置管理員圖示。

方法二：

請依照 **開始 > 設定 > 連線** 開啟連線設定視窗，接著點選該視窗中的 **無線裝置管理員** 的圖示即可。

注意：關閉電話功能，即進入所謂的飛安模式。



網際網路共用功能

除了透過內建無線網路功能來連線至網際網路之外，本功能讓您可以透過 USB 連線將本裝置的 GPRS 網路分享給個人電腦或筆記型電腦，讓您可以不受時間地點的限制，隨時隨地都能上網。

透過 USB 傳輸線分享網路：

1. 點選 **程式集** 中的 **網際網路共用** 圖示。
2. 在 **PC 連線** 欄位使用下拉式選單選擇 **USB**。並將 USB 訊號線連接至本裝置與您的筆記型電腦。
3. 若您已進行相關的連線設定，則 **網路連線** 欄位的下拉式選單會出現您所建立的連線。
4. 請選擇您要進行撥號的連線。
5. 點選視窗左下角的 **連線** 選項，您的筆記型電腦即可連線至網際網路。

管理您的 P535

- 個人化您的裝置
- 鎖定功能設定
- 檔案的管理與加密
- 搜尋與說明資訊
- 儲存卡加密功能

Chapter

5

個人化您的裝置

您可以依據個人的喜好自定使用環境的外觀與風格。

輸入使用者資訊

請依照下列步驟來輸入使用者資訊：

1. 點選 **開始 > 設定 > 個人** 標籤頁
2. 點選 **我的資訊** 圖示。
3. 輸入您的各項使用者資訊。
4. 輸入完成後，請點選 **ok** 退出。

設定

我的資訊

姓名: Jennie

公司: ASUS

地址:

電話號碼: 02-28943447

電子郵件:

附註 選項

1 2 3 4 5 6 7 8 9 0 - =

Tab q w e r t y u i o p f j

Shift a s d f g h i k l ; ' /

Ctrl z x c v b n m , . / ← →

注 英 符 全

請在各欄位中
輸入您的個人
資訊

自定開始選單

請依照下列步驟來自定開始選單：

1. 點選 **開始 > 設定 > 個人** 標籤頁。
2. 點選 **功能表** 圖示。
3. 勾選您想要顯示在選單上的選項。
4. 當輸入完成後，請點選 **ok** 退出。

注意：最多只能選擇七個功能表項目。

設定

功能表

請勾選要顯示在「開始」功能表的項目，
未勾選的項目將顯示在「程式集」中。

☐ ActiveSync

☒ Internet Explorer

☒ Java

☐ KKBBOX

☒ Messenger

☒ Office Mobile

☒ QuickMark

☐ Vidya Screen Capture

☒ Windows Live

☒ Windows Media

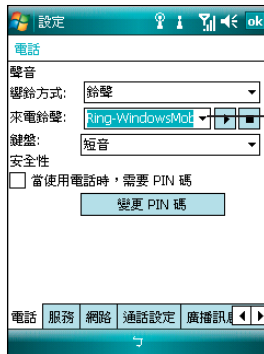
☒ 小算盤

請勾選您所
要求顯示在開始
功能列之選項左
側的對話框

設定鈴聲類型

請依照下列步驟來設定話機鈴聲：

1. 點選 **開始 > 設定 > 個人** 標籤頁。
2. 點選 **電話** 圖示。
3. 在響鈴方式中可選擇鈴聲漸強、響鈴一次、震動、震動並響鈴、震動後響鈴等方式。並在來電鈴聲下拉選單中，選擇您所偏好的鈴聲。
4. 當輸入完成後，請點選 **ok** 退出。



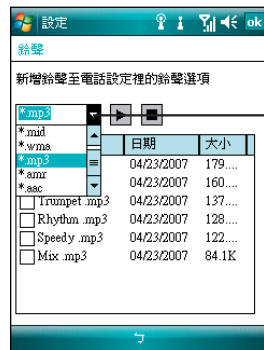
使用下拉選單選擇預設的響鈴音調，並在響鈴類型中設定是否要開啟震動提示功能。

鈴聲音調選擇畫面

新增鈴聲

請依照下列步驟來新增鈴聲：

1. 點選 **開始 > 設定 > 個人** 標籤頁。
2. 點選 **鈴聲設定** 圖示。
3. 在設定畫面中，選擇您要新增的音源檔類型。
4. 從符合檔案類型的清單中，選擇要新增的鈴聲後點選 **ok**。



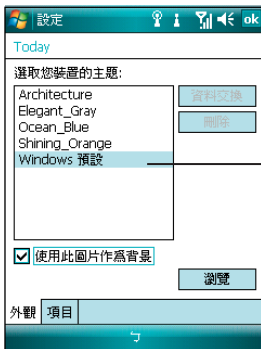
使用下拉選單選擇欲新增的鈴聲格式

新增鈴聲選單

設定 Today 背景圖案

請依照下列步驟來自定 Today 主題：

1. 點選 **開始 > 設定 > Today**。
2. 在 **外觀** 標籤頁中，請選取您裝置所要設定的主題。
3. 若您想用自定圖片來當作桌布，請勾選“使用此圖片作為背景”之對話框。
4. 用下拉選單選取圖片所在的資料夾與類型，接著點選要設為背景的图片即可。
5. 按下 **ok** 鍵離開設定即完成。

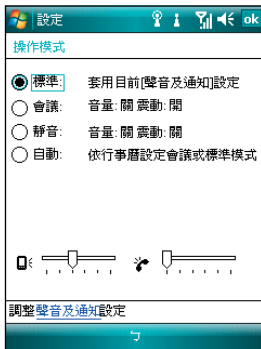


進入 Today 設定視窗後，請選擇外觀標籤頁，並由列表中選擇您要設定為主題的設定檔。

設定操作模式（標準、會議、靜音、自動）

請依照下列步驟來設定操作模式：

1. 點選 **開始 > 設定 > 個人** 標籤頁，接著點選 **操作模式**。或是您也可以直接點選 Today 主畫面上的 **操作模式** 欄位。
2. 請依照您的需要點選您所要採取的運作模式，並以拖曳滑軌的方式來變更 PocketPC 與話機的音量。

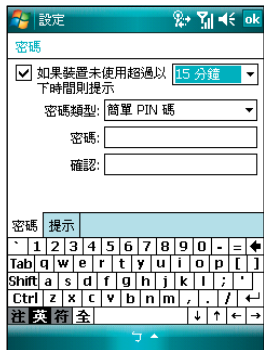


鎖定功能設定

為了有效保護您行動裝置中的資料不被他人竊取，華碩 P535 提供了密碼保護的功能，當您在裝置中儲存了重要資料時，請務必為您的裝置設定密碼，以防止重要資料不小心被有心人士所竊取。

請依照下列步驟來設定鎖定功能：

1. 點選 **開始 > 設定 > 個人 > 鎖定**。
2. 勾選 **如果裝置未使用超過以下時間則提示**，並用觸控筆在下拉式選單中選擇一個時間設定。
3. 在密碼類型中選擇 **簡單 PIN 碼**，並用觸控筆在下方的數字按鍵上輸入四位數字。在提示欄中還可自行輸入提示語。
4. 輸入完後按下 **ok**，當畫面出現 **是否儲存密碼設定變更** 時按下 **是** 即可。
5. 若您在裝置中儲存的資料具有非常高的重要性時，建議您選用 **進階式英數字元**，並用觸控筆在下方的虛擬鍵盤上輸入一組密碼，並再輸入一次作一確認的動作即可。
6. 您所輸入的密碼至少需7個字元，並包含大小寫字母，數字或標點的組合才行。
7. 當您為您的行動裝置設定好密碼之後，行動裝置與 PC 連線時會要求您輸入正確的密碼才能連接裝置，如此將可確保您的資料不被他人竊取。



檔案的管理與加密

檔案的管理

「檔案總管」用來管理掌上型電腦中的檔案，不管是您桌上型電腦的檔案還是掌上型電腦中的檔案，都應該做好分類與管理，才能使您的工作更有效率！

開啟檔案總管

點選 **開始** > **程式集** > **檔案總管** 即可開啟檔案總管。

1. 進入 **檔案總管** 之後，在 **我的裝置** 下可以看到目前 P535 裝置中所有的資料夾及檔案。
2. 按一下 **名稱**，即會顯示排序方式選單，選擇一個您希望排序的方式。
3. 您可以按一下 **功能表** > **新增資料夾**，以新增一個您所需要的資料類別，確實做好資料的分類。

移動檔案

要做好檔案管理，首先一定要做好資料的分類，因此，在檔案總管中，最好可以做詳細的分類，以方便您日後尋找檔案。

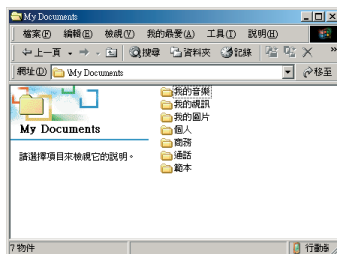
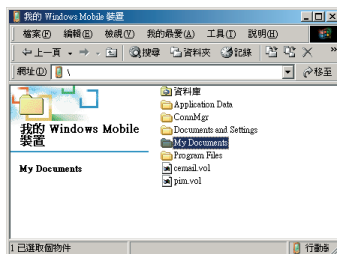
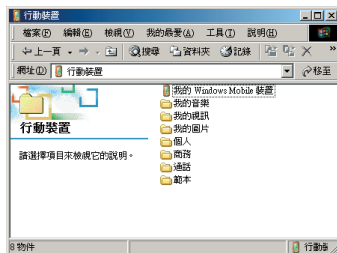
1. 請點選 **功能** > **新增資料夾** 來新增一個資料夾進行資料的分類。
2. 接著請輸入新資料夾的名稱。
3. 要移動檔案到新的資料夾時請以觸控筆按住該檔案，然後在跳出式選單中選擇**剪下**。
4. 在您欲移入的資料夾中用觸控筆按住，並在繼而出現的選單選擇 **貼上** 即可。
5. 當您按住某一圖形格式的檔案時，在跳出的選單中會多出一個選項「設成 today 背景」，您只要點選此選項，這張圖片立刻就會出現在您的桌面上喔！

注意：若您欲快速更改您的桌面圖案時，注意您的圖片檔案必須事先設為 240*320，否則若圖檔過大，在桌面上只會出現局部的畫面喔！

從 PC 端管理檔案

若您的 P535 與 PC 已完成同步連線，則您也可以在此 PC 進行各項檔案的管理。

1. 請點選 **我的電腦 > 行動裝置 > 我的 Windows Mobile 裝置** 圖示。
2. 接著請點選 **My Documents**，便可以看見您 P535 中的各類檔案及資料夾。
3. 您可以讀取、刪除這些資料夾中的檔案，同時您也可以將 PC 中相關的檔案利用 **複製 > 貼上** 的方式，儲存到 P535 中。



我的祕密檔案

「我的祕密檔案」可以讓您用來作為 P535 檔案加密的工具，透過本功能，您將可以設定存取用的密碼來管制檔案是否給授權人員來瀏覽與修改編輯。

設定我的祕密檔案：簡易模式（建議使用）

點選 **開始** > **程式集** > **我的祕密檔案** 圖示即可開啟本功能。

1. 當您初次進入「我的祕密檔案」時，您必須先設定檔案的加密密碼。您可選擇「簡易模式」或「進階模式」。
2. 選擇「簡易模式」並點選 **下一步**，則畫面會顯示一數字鍵盤並要求您輸入四位數密碼，請輸入並牢記您的密碼後點選 **下一步**，便可以為檔案設定加密。
3. 接著畫面會顯示設定完成，檔案路徑：**My Documents/我的祕密檔案** 為預設的加密目錄，請點選 **結束** 以完成設定。

設定我的祕密檔案：進階模式

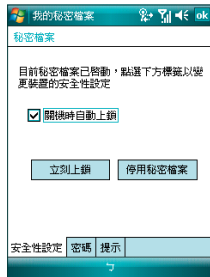
1. 當進入 **我的祕密檔案** 設定時，請選擇 **進階模式** 並點選 **下一步**。
2. 請使用下拉式選單選擇四位數密碼或進階式英數字元。
3. 接著在下方密碼欄位輸入密碼，並在下

方的確認欄位重新輸入一次密碼，輸入完成後請點選 **下一步**。

4. 在接下來的設定視窗中，請選擇您是否要**啟用提示解鎖功能**。若選擇開啟，則可以使用下拉式選單選擇問題，並在下方的空白欄位輸入解答。輸入完成後請點選 **下一步**。
5. 接著畫面會顯示設定完成，檔案路徑：**My Documents/我的祕密檔案** 為預設的加密目錄，請點選 **結束** 以完成設定。

解鎖及設定

無論您是透過簡易模式或進階模式來設定本功能，設定完成後今日主畫面右下角都會顯示一已加鎖的檔案夾圖示。您可以點選此圖示加以解鎖，或是也可以選擇設定「我的祕密檔案」。而無論您選擇哪個選項，都必須輸入先前建立的四位數密碼，方可進行解鎖或是進入設定選單。



搜尋與說明資訊

使用 搜尋 功能，您將可以立即搜尋儲存於您 P535 或是 Mini-SD 記憶卡中的檔案或物件。您可以藉由輸入檔案名稱，或是包括行事曆、連絡人、Excel Mobile、Outlook Mobile、Word Mobile、記事、工作等安裝於 P535 中之應用程式類別進行搜尋。此外，您也可以藉由過濾檔案是否大於 64KB 來進行搜尋。

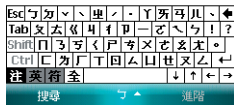
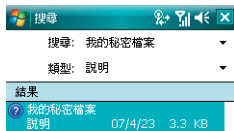
請依照下列步驟來搜尋任一檔案或物件：

1. 點選 **開始 > 程式集 > 搜尋**。
2. 在搜尋功能視窗中的 **搜尋** 欄位中，輸入檔案名稱、關鍵字，或是其他你想搜尋的資訊。
3. 在 **類型** 欄位中，請使用下拉式選單來選擇幫助您進行過濾與搜尋。
4. 點選視窗左下角的 **搜尋** 來進行搜尋工作。稍待片刻後，您會看到所要搜尋的項目顯示在下方的 **結果** 欄位中。
5. 在 **結果** 欄位中的搜尋結果清單中，請點選您所所要搜尋的檔案或物件便可將其開啟。
6. 若您要搜尋關於 P535 各項功能的使用說明，請點選 **開始 > 說明** 圖示，接著畫面便會顯示說明視窗。您可點選 **內容** 選項來逐一檢視相關功能說明，或是點選 **搜尋** 來輸入您所想要檢視的項目。

7. 若要快速地搜尋連絡人，您可以點選 **開始 > 程式集 > 搜尋**，接著在搜尋功能視窗中，使用下拉式選單將 **類型** 設定為連絡人，並在搜尋欄位輸入連絡人名稱。輸入完畢後點選畫面左下方的 **搜尋** 選項，便可以在 **結果** 欄位看到您所要搜尋的連絡人資料。

搜尋應用程式使用說明

1. 若要搜尋任一應用程式的使用說明，請在 **搜尋** 功能視窗中的搜尋欄位，輸入您所所要搜尋說明的應用程式名稱，接著在 **類別** 欄位以下拉式選單選擇 **說明** 類別，最後按下畫面左下角的 **搜尋** 選項，便可以在 **結果** 欄位看到您所所要搜尋的應用程式說明。
2. 請在 **結果** 欄位點選您所需要閱讀的說明項目，接著畫面便會顯示相關的說明資料。

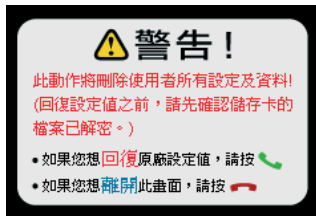


儲存卡加密功能

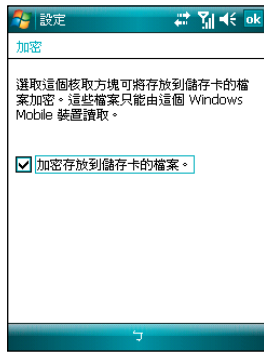
本裝置提供了一項為 Mini-SD 卡內的檔案加密的功能。請參考以下設定說明。

1. 點選 **開始 > 設定 > 系統 > 加密**。
2. 勾選「加密存放到儲存卡的檔案」即可將存放到儲存卡的檔案加密，而這些檔案就只能由這個裝置讀取。

警告：當您為 Mini-SD 卡內的檔案加密之後，若要進行回復預設值的動作，畫面會出現如下的警告訊息，回復預設值後，原先加密的儲存卡亦將無法再由此機台開啟。故請您務必確認儲存卡已解密（加密功能已經取消），並將原本已加密於儲存卡的檔案備份至其他儲存裝置。



注意：回復預設值之前請先將記憶卡插槽內的 Mini-SD 卡拔除，並等到重新開機的安裝動畫結束後再放回去，以免影響到系統開機運作。



日常應用功能

- 工作
- 行事曆
- 連絡人
- 名片王 Mobile
- 手電筒照明功能
- 簡報遙控器

Chapter

6

工作

「工作」主要是用來記錄您每天的工作內容及所需處理的事項，也就是用來取代傳統記事簿的功能，它可說是您的貼心小秘書，時時提醒您每天該辦的事項。

開啟工作

您可以用以下的方法來開啟工作視窗。

點選 **開始 > 程式集** 並在程式集選單中選擇“工作”小圖示，便可開啟“工作”主畫面。

新增工作

您可以在Today主畫面中直接新增一筆工作，然後輸入待辦事項的內容。

1. 點選畫面右下角的 **功能表 > 新增工作**。或是也可以點選畫面上方“點選此處以加入新工作”來直接輸入工作主旨。
2. 直接開啟一個新的工作檔案並輸入工作內容說明。按一下 **ok** 回到工作主畫面。
3. 工作主畫面可以看到所有待辦事項的資料。

工作設定

在工作主畫面中，您可以直接新增一筆工作資料，或用觸控筆點選 **功能表** 做相關的設定。

1. 在主畫面按一下 **功能表** 並選擇 **排序方式**，便可以依照自己的需要進行排序來進行檢視。
2. 若是用於速記，您也可以直接在 **輸入列** 中直接鍵入新的資料，而不需點選新增之後再輸入內容。
3. 在 **選項** 標籤頁中您可以選擇是否設定新項目的提醒，顯示開始日及到期日，以及是否顯示工作輸入列等。

排序工作

當您在裝置中儲存了大量的工作檔案時，您可能需要花費較多的時間去尋找一筆資料。此時您可以在工作主畫面中選擇只檢視某一資料夾的檔案（亦即做好資料的分類管理），也可以選擇檔案排序的方式，以方便您找到所需的檔案。

1. 在排序方式中您可以選擇依狀態、優先權、主旨、開始日期、到期日期等方式來瀏覽。
2. 您可以依照工作的類別來瀏覽工作檔案，或者只選擇瀏覽進行中的工作或已完成的工作。

行事曆

您可以使用 Pocket PC 中的「行事曆」來安排約會、會議和其他事件的行程，可用多種模式，如日、週、月、年等方式來查看約會，並可設定用聲音或其他方式向您提示各種約會。

開啟行事曆

您可以用以下的方法來開啟行事曆。

點選 **開始** > **行事曆** 即可開啟行事曆主畫面。若您在開始功能表找不到行事曆，則請點選「程式集」就可以看到。

1. 點選 **功能表** > **新增約會**。
2. 直接開啟一個新的行事曆檔案即可輸入約會內容。按一下 **ok** 回到行事曆主畫面。
3. 行事曆主畫面可以看到您的行程內容。點選下方的按鈕切換以日、週、月及年等模式瀏覽。

新增約會／會議邀請

依照以下的步驟來新增一個新的約會，以及建立一個小組會議通知。

1. 在行事曆主視窗中按一下右下角 **功能表** > **新增約會**。

2. 利用虛擬鍵盤或手寫板逐一填入主旨、地點、開始時間及結束時間、提醒、類別。
3. 若您想要召開小組會議，請點選 **出席者** 選項。接著在連絡人清單資料中勾選需要與會的人員。
4. 此外，您也可以點選 **附註** 後用虛擬鍵盤或手寫輸入的方式來記錄附加的事項。
5. 當您輸入完成按下 **ok** 後，若您的裝置處於已建立網路連線的狀態，則程式會自動發出電子郵件通知所有出席者。而若是您再次修改約會內容，則會再次出現提示訊息提醒您是否要發送電子郵件再次通知與會者，若點選「是」則程式便會再次傳送提醒電子郵件。
6. 新增約會完成後，您會在主畫面上看到該約會的主旨及地點。若您沒輸入地點，則不會顯示。
7. 在這邊您可以用觸控筆點選該次約會檢視約會內容，在此您可看到同時秀出附註內容的畫面，您在這邊也可以選擇交換資料或刪除此一約會。
8. 若您有許多筆約會選項，則建議在行事曆主畫面點選 **功能表** 並選擇 **篩選** 將約會事件加以分類以方便瀏覽。

連絡人

「連絡人」主要是用來記錄您的親友及客戶的連絡資料，也就是用來取代傳統電話簿的功能。

開啟連絡人

點選 Today 主畫面右下角的 **連絡人** 或點選 **開始 > 連絡人** 即可開啟連絡人主畫面。

新增/搜尋連絡人

您可以在連絡人主畫面中直接新增一筆連絡人，然後輸入連絡人資料。當您要尋找連絡人時，可用類別或筆劃等分類方式來搜尋。

1. 在連絡人清單視窗中，點選視窗左下角 **新增** 來新增一位連絡人。
2. 直接開啟一個新的連絡人檔案即可輸入連絡人資料。
3. 若您要加入連絡人的照片，請在圖片欄位中點選 **選取圖片**，接著請在 **我的圖片** 資料夾中選擇您所加入的連絡人照片，即可將該照片加入到連絡人的資料中。
4. 連絡人主畫面可看到所有連絡人資料。您可點選 **功能表 > 篩選** 以不同分類方式方便您快速搜尋。

5. 點選 **功能表 > 檢視方式**，可選擇依公司或依姓名排列。
6. 在功能表的 **選項** 中您可以設定是否顯示索引標籤，僅顯示連絡人姓名與區碼等資訊。

E-mail 您的連絡人

在連絡人主畫面中，您可以直接找到連絡人的資料，如果想要快速傳送一封 E-mail，只需選擇傳送電子郵件，再選取帳號，就可以快速的建立一封新郵件，輕輕鬆鬆把它 mail 出去。

1. 您可以直接在連絡人清單中以觸控筆點選要傳送電子郵件的連絡人，接著 **選擇傳送電子郵件**。
2. 接著請輸入郵件的主旨與內容，此外也可點選 **功能表 > 插入** 以附加檔案。郵件建立完畢後請點選畫面右上角的 **ok** 鍵儲存草稿，若要即時傳送請選擇畫面左下角的 **傳送**。

注意：關於拍攝照片以加入連絡人資料的介紹，請參考「數位相機功能」一章中的介紹。

注意：在本功能中若您要以傳送郵件的方式將資料傳給連絡人，則您的 P535 必需處於已建立網路連線的狀態下。

在連絡人中快速查詢電話

您可以依照下列步驟，在連絡人清單中，快速查詢連絡人的電話：

1. 首先請點選 **連絡人** 圖示，進入連絡人清單中。
2. 輸入連絡人名稱。
3. 接著便可以直接找到該連絡人的資料與電話。

名片王 Mobile 功能

「名片王 Mobile」功能是一種可協助您快速登錄連絡人資料的方式，您只需將連絡人的名片使用數位相機功能進行拍攝後，再使用名片辨識的文字辨識功能，即可將名片上的資料登錄到連絡人清單中。

使用名片辨識功能

方法一：

1. 點選 **開始 > 程式集 > 名片王 Mobile** 圖示。
2. 在名片辨識主選單中，請點選 **由此進入** 圖示，接著畫面便會切換到數位相機拍攝介面，請將欲拍攝的名片置於光線充足的環境或開啟閃光功能，並將觀景窗對準名片進行拍攝。



點選名片王 Mobile 圖示。



進入程式後，請點選由此進入開始拍攝欲辨識的名片。

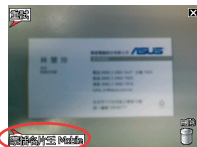
- 拍攝完畢後，請點選畫面左下角的 **蒙恬名片王** 選項，並在接下來的視窗選擇畫面左下角的 **辨識** 選項，便會進行名片內容的辨識。
- 辨識完畢後會自動開啟連絡人視窗，請勾選欲加入之欄位左側的對話框，並核對辨識資料是否正確。確認完畢後點選畫面左下角的 **匯至連絡人** 即可。

注意：

- 您也可以透過數位相機功能進行名片拍攝後，直接使用本功能，請參考“數位相機功能”一章中的相關說明。
- 進行名片拍攝時，請確認拍攝現場光源充足、鏡頭潔淨，且已正確對焦。模糊的拍攝影像將可能導致辨識失敗。

方法二：

- 點選 **開始 > 程式集 > 圖片與視訊** 圖示。
- 在所有圖片檔案中，選擇您所要進行辨識的名片，並使用功能表中的 **傳送至名片辨識** 以開啟名片王 Mobile 應用程式。
- 進入名片王 Mobile 應用程式後，請依照方法一之步驟 3、4 進行操作即可。



進入拍攝模式後，請在光線充足處對名片進行對焦後加以拍攝。拍好之後點選左下角的蒙恬名片王 Mobile。



點選 **辨識** 開始進行名片內容辨識。



確認辨識結果，並選擇辨識出的內容，有哪些是要加入連絡人清單中。




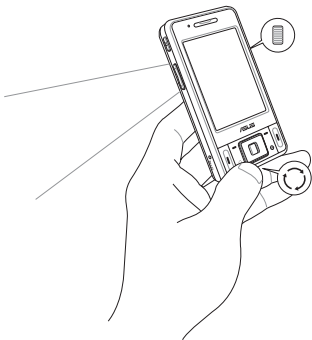
在圖片與視訊中選擇欲進行辨識的圖檔，用觸控筆按住圖檔並在選單中選擇 **傳送至名片辨識**。

手電筒照明功能

由於 P535 內建之數位相機鏡頭旁搭載有一組補光燈，除了可以在拍攝照片時作為補強光源照明的用途之外，當此一補光燈持續亮起時，也具備有手電筒的功能，讓您身處陰暗環境下，也可以隨時享有手電筒帶來的便利性。

使用手電筒照明功能

1. 請直接長按 P535 機身上的模式切換鍵，即可持續開啟補光燈。
2. 當補光燈開啟時，Today主畫面右下角會出現手電筒圖示，若要關閉手電筒功能，您可以點選本圖示或是再次長按模式切換鍵，便可以關閉補光燈。



要開啟手電筒功能，請直接長按話機上的模式切換鍵。接下來便可以看到數位相機旁的補光燈持續亮起。



若開啟手電筒功能，則Today主畫面會顯示此圖示。若點選此圖示，便可關閉手電筒功能。

簡報遙控器

利用 P535 內建的藍牙功能，您可以與具備藍牙功能的電腦進行連線配對。當您在電腦端安裝好對應的連線軟體並完成配對後，即可使用 P535 來控制播放該電腦中的 PowerPoint 簡報檔案。

如何使用簡報遙控器功能

1. 在使用本功能之前，請先確認您已使用包裝內附的 Bonus CD 安裝好 PC 端的遙控器程式，並已開啟 P535 與 PC 端的藍牙功能。
2. 點選 **開始 > 程式集 > 簡報遙控器**。
3. 看完程式的提示訊息後，請點選 **下一步**，接著 P535 便會開始搜尋鄰近具備藍牙功能的裝置。
4. 點選您所要連線的個人電腦名稱，並點選 **下一步**。接著請輸入配對密碼，此時也請在連線的電腦端輸入對應的連線密碼，即可完成連線配對作業。

如何開啟 PowerPoint 檔案

當 P535 與個人電腦連線成功後，P535 會顯示檔案瀏覽畫面，這個畫面會顯示存放在個人電腦中「我的最愛」資料夾內的所有 PowerPoint 檔案。此時，請選擇您所要開啟的檔案，接著按下畫面中的「選擇」即可開啟該檔案。

如何開啟其他檔案

若您要開啟其他檔案，則請選擇 **功能清單 > 開啟檔案** 來開啟其他檔案。

如何切換到全螢幕模式

- 方式一：使用 **功能清單 > 切換畫面**。
- 方式二：長按方向鍵中間的確定鍵來切換畫面。

如何瀏覽幻燈片

- 方法一：使用觸控式螢幕上的箭頭來瀏覽幻燈片。
- 方法二：使用幻燈片下拉式清單來隨機瀏覽幻燈片。
- 方法三：使用方向鍵的右鍵/左鍵、上鍵、下鍵來往前或往後瀏覽幻燈片。
- 方法四：短按方向鍵中間的確定鍵來開啟下拉式選單，並使用上鍵/下鍵來移動選取軸。接著使用確定鍵決定跳入頁面，或是使用右鍵、左鍵離開下拉式選單。

讀取備忘錄

如欲讀取備忘錄，首先必須先將螢幕切換到備忘稿畫面。

- 方式一：使用滑軌或拖移文字來捲動文字螢幕畫面。
- 方式二：使用上鍵或下鍵捲動文字螢幕畫面。

使用計時功能

- 從 **功能選單** > **開始計時** 來啟動計時功能。
- 啟動計時功能後，使用 **功能選單** > **停止計時** 來停止計時。

使用螢幕變黑功能

- 從 **功能選單** > **螢幕變黑** 功能使螢幕顯示變成黑色畫面。

使用白色螢幕功能

- 從 **功能選單** > **白色螢幕** 功能使螢幕顯示白色畫面。

選項設定

- **顯示秒數計時** — 使用這個選項來顯示/不顯示秒數在計時器上。
- **展演中勿打擾** — 關閉所有聲音與通知的所有提示功能。
- **保持背光開啟** — 使用這個功能保持會議進行當中，螢幕背光永遠開啟。
- **最低背光模式** — 使用一階的背光亮度來節省電力。

交換訊息

- Email 與文字訊息
- Windows Live 功能

Chapter

7

E-mail 與文字訊息

傳送訊息

當您的 P535 已建立網路連線的情況下，您可使用 P535 來收發電子郵件、簡訊，與 MMS（多媒體簡訊）。請依照以下步驟的介紹來編寫並傳送訊息。

編寫與傳送訊息

1. 點選 **開始** 接著選擇 **訊息中心**。
2. 選擇訊息類型，進入對應的收件匣。（可選擇 MMS、Outlook電子郵件、簡訊）
3. 點選 **功能表** > **新增**。
4. 輸入電子郵件地址或是更多收件者的電話號碼，並以分號將這些號碼分隔開。若要顯示連絡人清單，則請點選 **收件者**。
5. 輸入您的訊息內容。

常用選項：

- 若要新增更多收件者，請點選 **功能表** > **新增收件者**。
- 若要新增常用訊息，您可點選 **功能表** > **我的文字**，接著選擇您所需要的訊息。
- 若要檢查拼字，請點選 **功能表** > **拼字檢查**。
- 若要檢查名稱，請點選 **功能表** > **檢查名稱**。
- 若要儲存訊息為草稿，請點選 **功能表** > **儲存至草稿**。
- 若要取消訊息，請點選 **功能表** > **取消訊息**。

6. 點選 **傳送** 將訊息發送出去。



注意：

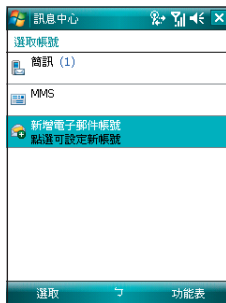
- MMS 沒有拼字檢查功能。
- 若您要使用 Push Mail 的功能，請參考本手冊第30頁的相關設定與使用說明。

設定電子郵件信箱

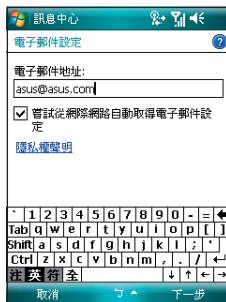
若您要透過電子郵件來傳送訊息，首先必須先行設定您的電子郵件帳號。

請依照下列步驟來設定您的電子郵件帳號：

1. 點選 Today 主畫面上的 **訊息中心** 選項，或點選 **開始 > 訊息中心**
2. 在 **選取帳號** 視窗中，點選 **新增電子郵件帳號** 即可設定新帳號。
3. 輸入您的電子郵件位址，並按 **下一步**。
接著請依照螢幕指示輸入外寄、內送的電子郵件伺服器位址與您的電子郵件帳號與密碼，並點選 **完成** 即可。



選擇 **新增電子郵件帳號** 點選可設定新帳號。

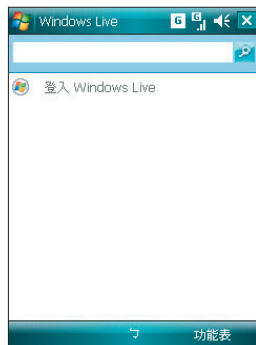


輸入電子郵件地址並按下一步，依畫面指示完成電子郵件設定

使用 Windows Live 功能

您可利用裝置內建的 Windows Live 功能來登入 Windows Live，此功能可用來搜尋網站，瀏覽郵件或是與朋友傳送即時訊息。請依照下列步驟來使用 Windows Live 功能：

1. 點選 **開始 > 程式集 > Windows Live** 圖示來執行 Windows Live 功能。
2. 在 Windows Live 畫面，點選 **登入 Windows Live**。
3. 依照螢幕提示，輸入您用來登入 Windows Live 帳號的電子郵件地址與密碼，並點選**下一步**。
4. 接下來，請依照螢幕的指示來選擇是否需要
在 Today 畫面顯示 Windows Live，並選取裝置要同步的內容。
5. 系統會自動為您同步選定的項目，同步完成後，點選 **完成**。



您也可以用 Windows Live 頁面上方的 Windows Search 功能在網際網路上查找資訊。

注意：

- 若您要使用 Windows Live，您必須擁有一組微軟 Windows Live 使用帳號，關於申請此帳號的訊息與相關註冊說明，請參考 <http://www.support.live.com>。
 - 當您的 Windows Live 登入時，則 GPRS 會自動進行連線。
-

數位相機功能

- 相機模式
- 影片模式
- 圖片與視訊功能

Chapter

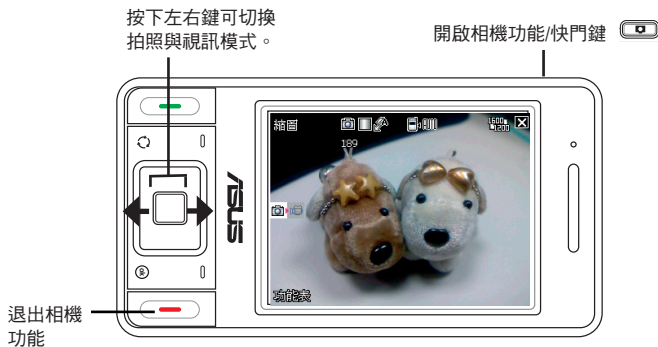
8

相機模式

華碩 P535 內建兩百萬畫素的數位相機，可讓您進行相片的拍攝與影音檔案的錄製。

啟動相機功能

請點選 **開始 > 程式集 > 圖片與視訊 > 相機**；或是直接按下位於機身左側的相機功能鍵。



欲退出相機功能請點選相機功能畫面右上角的 **✕** 圖示或按下結束通話鍵。

注意：

- 預設之預覽畫面為橫向顯示模式。
- 在執行相機功能後，您的裝置即以相機功能為預設模式。
- 在相機模式下，相機功能鍵會變為快門鍵。

拍攝模式

華碩 P535 具備兩種拍攝模式：

- **相機模式** - 相機模式可以讓您拍攝照片，並將其儲存在裝置內或是 Mini-SD 記憶卡中。您也可以依照環境的需要進行裝置的調整，例如設定相片尺寸、選擇倍率、調整相片品質，與調整其他進階設定。
- **影片模式** - 影片模式可以讓您錄製影音檔案，在影片模式中，您可以設定影格尺寸、閃光燈開關功能、選擇倍率、開啟近拍模式、套用特效功能、選擇儲存媒體，與調整其他進階設定等。

支援檔案格式

使用相機或影片模式來錄製靜態影像或是影片，這些檔案都會儲存成以下的檔案格式：

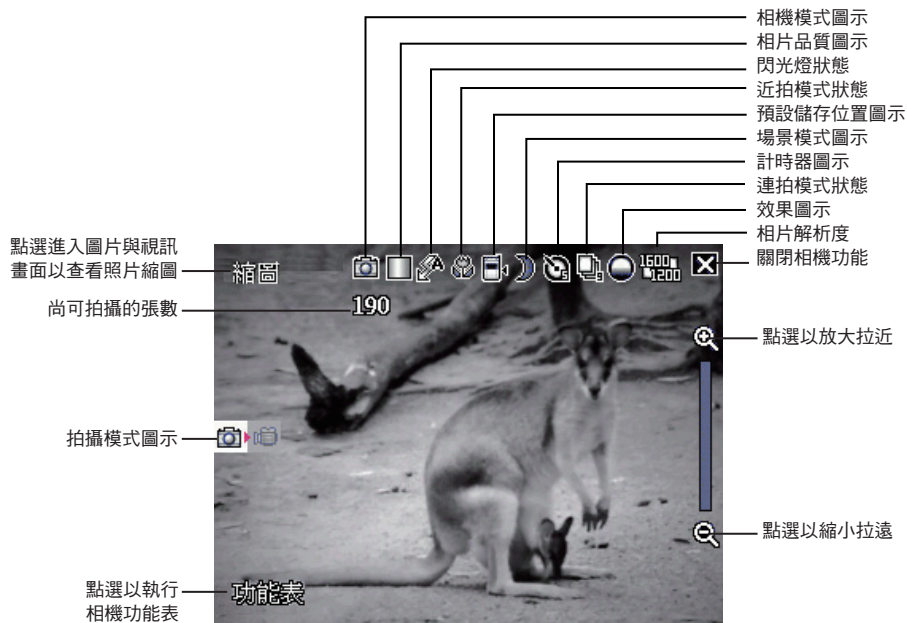
- 靜態影像 (相機模式) - JPEG (.jpg)
- 影片 (影片模式) - 3GP (.3gp)，支援解析度為 176x144、128x96 兩種解析度；
MP4 (.mp4)，支援解析度為 320x240 (全螢幕)、160x120、80x60 三種解析度。

若要切換解析度，請在攝影模式下點選 **功能表**，並點選 **視訊大小** 選項，即可調整錄製影像的解析度設定值。






















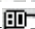








注意：若您選擇較高的解析度進行檔案的錄製，因為所產生的影片檔案也會隨之較大，請確認您的裝置或記憶體有足夠的空間儲存錄製的影像檔案。

相機模式畫面說明

以下為相機模式下各個圖示的功能：



相機模式圖示說明：

- 拍攝模式圖示 [ / ] - 標示目前的拍攝模式。
- 相片品質圖示 [ /  / ] - 標示目前設定的相片品質。
- 補光燈狀態圖示 [ /  / ] - 標示相機補光燈狀態。
- 近拍模式圖示 [] - 當近拍模式啟動時，本圖示會顯示在畫面上方。
- 預設儲存位置圖示 [ / ] - 標示已拍攝的相片或影片檔案的存放位置。
- 場景模式圖示 [ /  / ] - 標示目前所使用的場景模式。
- 計時器圖示 [ / ] - 當相機計時器已開啟(5 秒或 10 秒)，則對應的計時器圖示會顯示在畫面上方。當您按下快門鍵或方向鍵進行拍攝時，便會開始計時，而當設定的時間一到，便會開始進行拍攝。
- 連拍模式圖示 [ / ] - 標示在連拍模式中所要連拍的張數。
- 效果圖示 [ /  / ] - 標示目前所使用的拍攝效果。
- 相片解析度圖示 [ /  /  /  /  / ] - 顯示使用的解析度。
- 退出圖示 [] - 點選本圖以退出相機功能。
- 放大/拉近圖示 [] - 點選以放大/拉近被拍攝主體。
- 縮小/拉遠圖示 [] - 點選以縮小/拉遠被拍攝主體。
- 縮圖- 點選以執行 圖片與視訊 應用程式並以縮圖的方式來檢視您先前所拍攝的影像。
- 功能表- 點選以執行相機功能表選項。
- 尚可拍攝相片數資訊 - 顯示在目前設定下還可以進行拍攝的張數與時間。

注意：若解析度設定為 1600x1200 時，因為是 1：1 的畫面比例，所以無法再針對被攝體加以放大或縮小。

相機功能表選單

相機功能選單可以讓您變更多種相機與相片設定。

請依照下列步驟來開啟相機功能表選單：

1. 在相機功能畫面中點選畫面左下角的 **功能表**。



2. 在相機功能選單中，點選其中一個圖示來顯示其設定內容。



相機功能選單

改變模式

改變模式選項可以讓您將 P535 的相機功能設定為相機模式或是影片模式。



場景

場景選項可以讓您依據拍攝地點與情境選擇適當的拍攝場景。若設定為 Auto 則可以適用於任何拍攝地點。



圖片大小

本項目可以讓您設定所要拍攝的相片尺寸。



圖片品質

本項目提供有三種預設的相片品質，包括普通、精細，與超精細。在預設值中，這個選項是設定為超精細。



閃光模式

本項目可以讓您依據不同的拍攝光線狀態，變更不同的補光燈模式。



特寫功能

本項目可以選擇開啟或關閉近拍（特寫）功能。



顯示比例

本功能可以讓您自行變更可使用最大的縮放倍率。



自拍功能

設定在您按下快門鍵後延遲 5 或 10 秒後方才正式拍攝照片。



連拍功能

本功能可讓您在按下快門鍵後連續進行 4 或 9 連拍的動作。



相框功能

在 320x240 的解析度設定下，可以利用本功能套用相框。



特效功能

特效功能選項可以讓您套用不同的特效到被攝主體上。您可選擇的特效選項有：普通、黑白、底片、棕褐色等效果。



儲存至

本項目可以讓您選擇您所拍攝照片或影像檔案之儲存路徑。

注意：若儲存路徑設定為記憶卡，請先將 Mini-SD 卡安裝到裝置中。

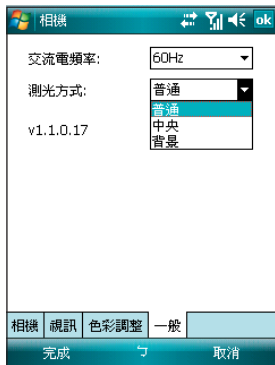
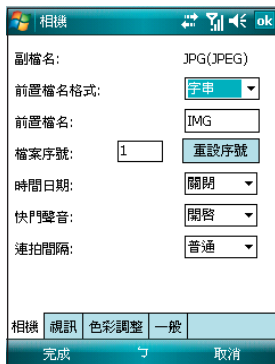


進階設定

在 **相機** 標籤頁中可以讓您設定以下選項：

- 前置檔名格式：字串或時間
- 前置檔名：可自行輸入想要的檔案名稱
- 檔案序號：可重設檔案的序號
- 時間日期：開啟或關閉時間日期顯示
- 快門聲音：開啟或關閉快門聲音
- 連拍間隔：可選擇慢速、普通、快速

您還可以點選 **色彩調整** 標籤頁以調整白平衡及亮度、銳利度、對比度。點選 **一般** 標籤頁可更改交流電頻率及測光方式。



拍攝相片


在執行相機功能後，您的裝置預設值便會設為相機模式。

請依照下列步驟拍攝照片：

1. 將 P535 的數位相機鏡頭對準被攝物體，接著半按快門鍵進行自動對焦。當您半按快門時，畫面中央會出現自動對焦框，當對焦確認時，對焦框會由白色轉變成綠色。
2. 確認對焦後請徹底按下快門鍵或是方向鍵中間的確認鍵來拍攝相片。
3. 拍完自動回到相機畫面。
4. 重複步驟 1 至 3 繼續拍攝其他相片。



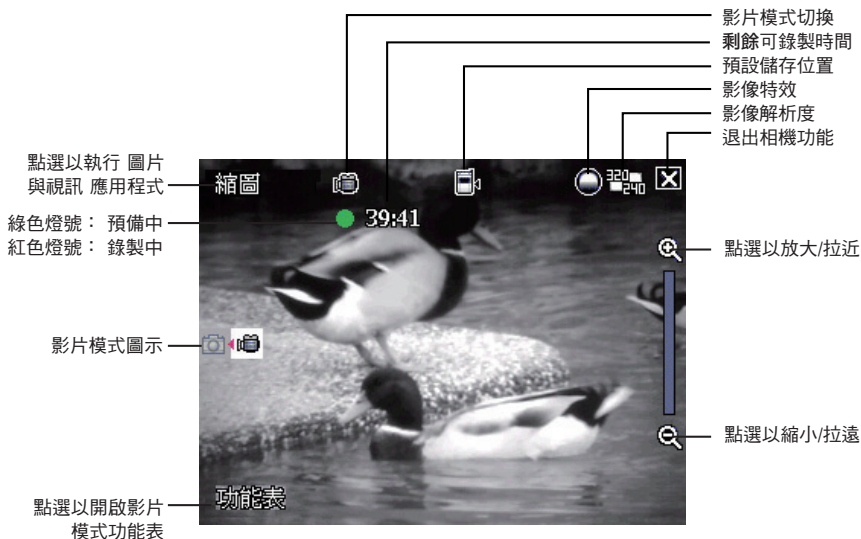
注意：

1. 拍攝的照片會被自動儲存在 \My Documents\我的圖片 並可使用圖片與視訊進行預覽。
2. 進行拍攝時要注意儘可能不要手震，當畫面上方出現手震圖示  時，表示正在成像中，請持穩相機。另外，拍照前請注意鏡頭是否清潔，若有污垢附著，請以拭鏡紙輕輕擦拭清潔鏡頭表面。

影片模式

影片模式畫面

以下為影片模式下各個圖示的功能：



影片模式圖示說明：

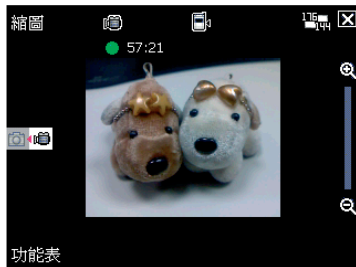
- 影片模式圖示 [ / ] - 標示目前使用影片模式。
- 補光燈狀態圖示 [] - 當補光燈功能開啟時，本圖示會出現。
- 近拍模式圖示 [] - 當在影片模式中開啟近拍功能時，本圖示會出現。
- 預設儲存圖示 [ / ] - 標示已拍攝影像與影片的存放位置，可選擇儲存卡或主記憶體。
- 特效圖示 [ /  / ] - 標示目前所使用的特效，可選擇普通、黑白、底片或棕褐色。
- 影像解析度 [ /  / ] - 顯示目前所使用的視訊大小。
- 退出圖示 [] - 點選以關閉影像功能。
- 放大/拉近 [] - 點選以放大或拉近被攝物。
- 縮小/拉遠 [] - 點選以縮小/拉遠被攝物。
- 縮圖- 點選以執行 **圖片與視訊** 應用程式並可選擇播放您所拍攝的影片。
- 功能表 - 點選以開啟影片模式的功能表。
- 剩餘可錄製時間資訊 - 顯示在目前的設定狀態下，剩餘的影片錄製時間。

影像模式功能表

影像模式功能表可以讓您變更關於影片拍攝與播放的設定。

請依照下列步驟來開啟影片模式功能表：

1. 在影片模式下，點選畫面左下角的 **功能表**。
2. 在捷徑選單中，點選您所要顯示設定內容的圖示。



影片模式捷徑選單

改變模式

改變模式選項可以讓您設定使用相機模式或是影片模式。



顯示比例

本選項可以讓您變更可用最大的縮放比例。



視訊大小

本選項可以讓您設定所要拍攝之影片的視訊比例大小。

注意：視訊大小的選項會依您所選擇的檔案格式而有不同，若您選擇的檔案格式為 mp4，選項包括 320x240、160x120、80x60；若檔案格式為 3gp，視訊大小選項則為 176x144、128x96。請參考第100頁進階選單的設定檔案格式說明。



閃光模式

本選項可以讓您變更閃光模式以符合拍攝現場的光源需要。



近拍模式

在本選項中您可以選擇開啟或關閉近拍模式。



儲存至

本選項可讓您選擇已拍攝圖片或影片所要存放的路徑。

注意：若您設定儲存至記憶卡，請先將儲存卡安裝到本裝置中。



特效

特效選項可以讓您套用特效至您所拍攝的主體。您可以選擇的特效包括有：普通、黑白、底片、棕褐色等。若不套用任何特效請選擇 **普通**。

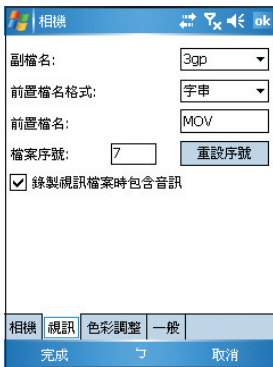
進階選單

在 **視訊** 標籤頁中可以讓您設定以下選項：

- 副檔名：可選擇 3gp 或 mp4
- 前置檔名格式：可選擇字串或時間
- 前置檔名：可自行輸入想要的檔案名稱
- 檔案序號：可重設檔案的序號
- 開啟或關閉當錄影時加入聲音功能

注意：

- 本裝置的錄影檔案格式的預設值為 mp4。
- 若您選擇較高的解析度進行檔案的錄製，因為所產生的影片檔案也會隨之較大，請確認您的裝置或記憶體有足夠的空間儲存錄製的影像檔案。



拍攝影片

在拍攝影片前，請記得先將數位相機功能切換到視訊模式。

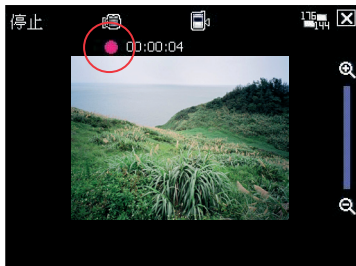
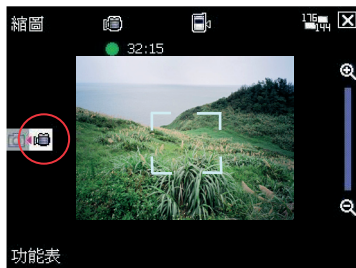
請依照下列步驟設定影片模式：

1. 點選 **功能表 > 改變模式 > 視訊模式**。
2. 您也可以直接按下橫式顯示時的方向鍵之右鍵，直接切換到**視訊模式** 圖示，如右圖所示。
3. 若您想使用全螢幕來錄製檔案，請至 **功能表** 的進階選單，接著將 **副檔名** 選項設定為 **mp4** 即可。

注意：若您要設定拍攝影片的檔案格式，請在功能表的進階選單中，利用下拉選單選擇副檔名，並指定您所要儲存的檔案格式為 3gp 或 mp4。

請依照下列步驟來錄製影片：

1. 將裝置的數位相機鏡頭對準被攝物，接著半按相機功能鍵/快門鍵來進行自動對焦。當進行自動對焦時，您可以在畫面中央看到一個和相機模式一樣的自動對焦框，當對焦框由白色轉為綠色時即表示對焦成功。
2. 對焦完畢後請徹底按下相機功能/快門鍵來進行影片錄製。此時錄製指示燈號也會由綠色轉變為紅色。



3. 在錄影過程中您可以按下橫式顯示時的上、下方向鍵將影像拉近或拉遠。
4. 若要停止錄製，請再次按下相機功能/快門鍵即可。
5. 請重複步驟 1 至 4 來錄製其他的影片檔。
6. 若要觀看您所錄製的影片，可點選縮圖進入 **圖片與視訊** 應用程式，直接點選影片檔案，即會自動呼叫 Windows Media 播放程式並自動開始播放。

注意：

- 影片檔會被自動儲存到預設的檔案儲存位置。
 - 使用 Windows 媒體程式在您的裝置中播放影片檔。
 - 若您想要在您的電腦播放該影片檔，請使用 Apple QuickTime 播放程式。您可以從 www.apple.com/quicktime 下載 QuickTime 播放程式安裝檔，或是由包裝內附的 Bonus CD 中取得該網站之連結。
-

圖片與視訊功能

在 Pocket PC 中內建的「圖片」是一個小巧又實用的程式喔！您可以利用「圖片」來檢視裝置或儲存卡上的 .jpg 圖片，傳送圖片給他人，以投影片放映來檢視圖片或設為螢幕保護程式，或將圖片設為 Today 畫面的背景。

複製圖片到裝置

您可以將 .jpg 圖片從 PC 複製到裝置，並在**我的圖片**中檢視。

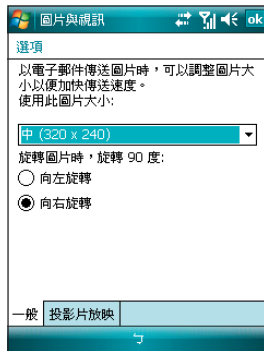
1. 將圖片從 PC 複製到裝置的 My Documents 資料夾下的 **我的圖片** 資料夾。
2. 您也可以利用 Mini-SD 記憶卡，將圖片從 PC 複製到裝置。請將記憶卡插入本裝置的 Mini-SD 插槽，然後將圖片複製到記憶卡上的資料夾。

檢視圖片及投影片放映

您可以利用「圖片與視訊」來檢視 **我的圖片** 資料夾中的縮圖，或是數位相機記憶卡中的照片縮圖，然後以全螢幕的方式來檢視圖片。

1. 請在「圖片與視訊」中點選想要檢視的圖片縮圖。
2. 接著點選右下角的 **功能表** 以開啟相關的功能選項。

3. 點選 **功能表／選項** 可進行各項相關的設定。
4. 在選項功能中的一般標籤頁中，您可以使用下拉選單選擇圖片的解析度設定，此外也可以依照圖片的尺寸選擇讓圖片進行旋轉。



5. 另外在 **投影片放映** 標籤頁中您可設定最佳化檢視方式（直向圖片或橫向圖片），也可以設定是否要在連接 PC 且裝置閒置兩分鐘後開始播放螢幕保護程式。
6. 當您在放映投影片時，點選螢幕任一處可顯示投影片工作列，以便您暫停放映、旋轉圖片，或按往左/右控制項，放映上一張或下一張圖片。

編輯圖片

您可以對 .jpg 圖片進行旋轉及裁剪，編輯好之後可點選 **功能表／另存新檔...** 以儲存更新的圖片檔案，若要取消，請選擇 **功能表／還原成已儲存的版本**。

1. 若您在功能表中選擇 **裁剪** 功能，接著便可以觸控筆拖曳出需要的部份，接著點選方塊內部以進行裁剪。
2. 點選左下方的 **旋轉** 可將圖檔旋轉成您需要的角度。

將圖片設成 Today 背景

您可以將 .jpg 圖片快速設為 Today 主畫面的背景桌布。

1. 點選已編輯好的圖片，然後點選 **功能表 > 設成 Today 背景** 然後點選右上角的 **ok** 鍵。
2. 接著可以設定圖片的透明度，設定好後按下 **ok** 鍵即可。



傳送圖片

您可以用 MMS 將圖片傳送至其他裝置，也可以用電子郵件附件的方式，將 .jpg 圖片傳送給其他人。圖片會調整大小成 30KB 左右，以適合無線傳送。

1. 點選已編輯好的圖片，然後點選畫面左下角的 **傳送**。
2. 接著游標會停在收件者欄位，點選 **功能表 > 新增收件者**，並在連絡人清單選擇收件者，選擇完畢後點選右上角的 **ok** 鍵便可以將圖檔傳送出去。



傳送至您的分享空間

1. 點選已編輯好的圖片，點選 **功能表 > 傳送至您的分享空間**。
2. 若您尚未設定登入 Windows Live，則會出現 Windows Live 使用規定畫面，請選擇 **接受**。並輸入您欲登入 Windows Live 的電子郵件及密碼，按下 **下一步**，然後依畫面指示設定好 Windows Live 即可將檔案上傳至分享空間。

檢視視訊檔案

1. 點選 **開始** > **程式集** > **圖片與視訊**。
2. 進入圖片與視訊功能後，請使用畫面左上角的下拉選單選擇 **My Documents**，接著點選 **我的視訊** 資料夾，便可看到視訊檔案列表。
3. 點選您所要瀏覽的檔案，接著裝置便會開啟媒體播放程式，播放您所選擇的檔案。

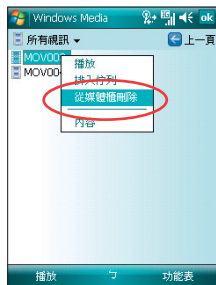
刪除視訊檔案

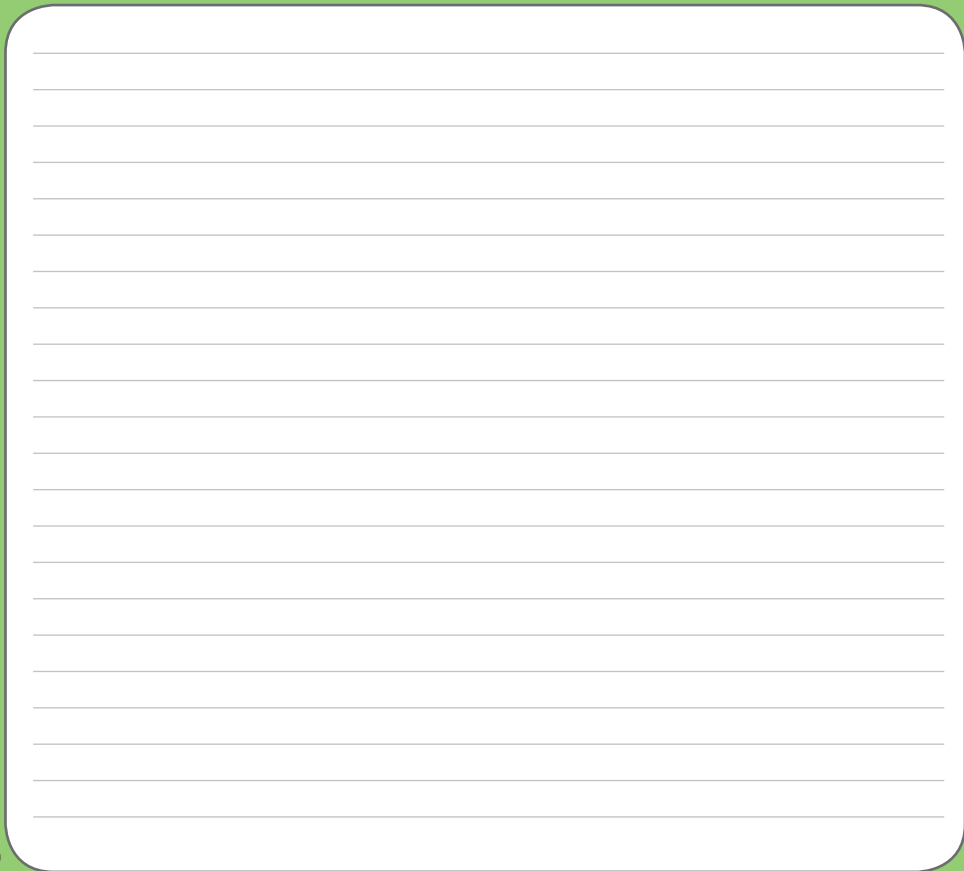
若尚未播放檔案時欲加以刪除：

1. 請在 **我的視訊** 檔案清單中，直接以觸控筆點住欲刪除的檔案，接著在跳出選單中選擇 **刪除** 即可。
2. 或是您也可以點選 **功能表**，接著選擇選單中的 **刪除** 選項將檔案加以刪除。

若已播放檔案後欲加以刪除：

開啟 WindowsMedia 程式，選擇 **功能表** > **媒體櫃** > **功能表** > **更新媒體櫃** > 完成，返回播放畫面後再選擇 **功能表** > **媒體櫃** > **我的視訊** > **所有視訊**，接著選擇要刪除的檔案並按 **功能表** > **從媒體櫃刪除**，並選擇 **是**，從裝置中永遠刪除該檔案。或直接用觸控筆點住欲刪除的檔案，接著在跳出選單中選擇 **從媒體櫃刪除**，並選擇 **是**，從裝置中永遠刪除該檔案。





裝置的設定

- 系統設定
- 如何節省電源
- 時間管理與校正螢幕
- 音效設定
- 其他設定

Chapter

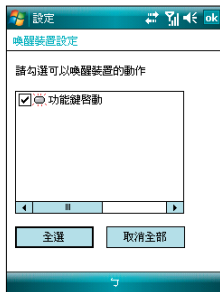
9

系統設定

喚醒裝置設定

在本項設定中，您可設定當發生何種事件時，裝置便會開啟。

1. 點選 **開始 > 設定 > 喚醒裝置設定**。
2. 在 **設定視窗** 中，請以觸控筆點選您要啟用喚醒功能時的觸動事件對話框，設定完成後請點選 **ok** 退出視窗。



聲音及通知

您除了可以直接點選 **Today** 右上方的音量圖示以調整系統音量之外，還可透過點選 **開始 > 設定 > 聲音及通知**，自行設定裝置的音量以及提醒訊息出現的方式及聲音。

1. 點選 **開始 > 設定 > 聲音及通知**。
2. 在 **音量** 標籤頁中，您可選取或取消事件的提醒，以及設定為輕聲或大聲。
3. 在 **通知** 標籤頁中，您可逐一進入各個

事件，並選擇提醒的方式。按一下播放鍵可以試聽提示的聲音。有關通知的方式，您可以選擇是否播放聲音，並從下拉式選單中挑喜歡的聲音；還可以設定是否在螢幕顯示訊息，以及是否要閃爍時間。

在 **通知** 標籤頁中，您可以下拉式選單叫出所有可以自行設定的事件，您可逐一設定為所希望的提示方式！

若您要設定震動並響鈴的功能，請依照下列步驟操作：

1. 點選 **聲音及通知** 中的 **通知** 標籤頁，接著在事件欄位的以下拉選單選擇 **電話：來電**。
2. 接著請在響鈴方式欄位中的下拉選單中選擇 **“震動並響鈴”** 或 **“震動後響鈴”**。
3. 選擇完畢後請在來電鈴聲中選擇您要使用的鈴聲類型，選擇完畢後請點選畫面右上角的 **ok** 鍵退出即可。

注意：您除了可使用本選單來設定來電響鈴與震動功能外，利用設定不同的事件，您也可以定義不同的響鈴種類與震動提醒。您還可以在 **設定 > 電話 > 通話設定** 中，設定撥通後如何提示（參見第 37 頁）

輸入法設定

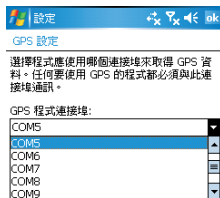
有關輸入法的設定，您可以透過點選 **開始** > **設定** > **個人** > **輸入** 來進行各項輸入法及錄音格式的設定。

1. 點選 **開始** > **設定** > **個人** > **輸入** 小圖示。
2. 點選 **輸入法** 標籤頁，您可以在下拉選單中點選各個輸入法並按一下 **選項** 做更詳細的設定。例如在手寫板的設定視窗中，您可以設定手寫輸入法配置、顯示輸入方塊，與手寫辨識逾時等設定。而在全螢幕手寫輸入法設定中，則可設定提筆等待時間，還可針對筆跡的類型、粗細、顏色等等做更詳細的設定。
3. 在輸入設定的主頁點選 **選項** 標籤頁，您可以設定錄音格式、書寫及鍵入時的預設縮放比例、英文句子的首字大寫等等。

GPS 設定

點選 **開始** > **設定** > **系統** > **External GPS** 可設定外接 GPS 裝置的軟 / 硬體連接埠、傳輸速率與存取設定。若您沒有特定需求，本項建議採用預設值即可。

1. 若您要使用外接的 GPS 接收器或藍牙 GPS 接收器，在 **程式集** 標籤頁中，您可以使用下拉選單來指定一組 GPS 程式連接埠。
2. 另外，在 **硬體** 標籤頁中，亦可使用下拉選單來選擇 GPS 硬體連接埠並指定其傳輸速率。
3. 在 **存取** 標籤頁中，您可以選擇是否由裝置的作業系統管理 GPS，本項的預設值為啟動，若無特殊需要，建議不要變更本項的預設值。



請在本視窗中，利用下拉式選單選擇 GPS 程式的連接埠。

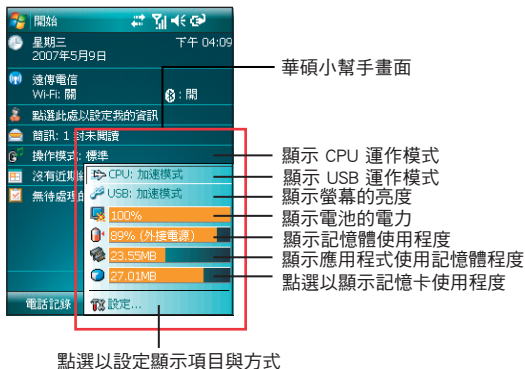
區域設定

點選 **開始 > 設定 > 系統 > 區域設定** 可自行設定所在區域的位置，以及數字、貨幣、時間、日期等之使用方式。

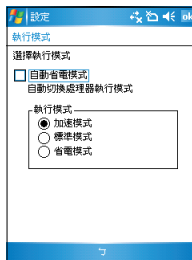
1. 點選 **開始 > 設定 > 系統 > 區域設定** 小圖示。
2. 您可以在 **地區** 標籤頁選擇所在位置的區域及使用語言。此外，您還可以進一步在 **數字** 標籤頁中設定習慣的數字用法以及度量系統等。
3. 至於在 **貨幣** 標籤頁中您還可進一步設定所在區域的貨幣符號以及慣用的貨幣書寫格式。
4. 在 **時間** 標籤頁中選擇您習慣使用的時間樣式。
5. 在 **日期** 標籤頁中選擇您習慣使用的日期樣式及日曆類型等。

使用華碩小幫手

華碩小幫手圖示位在 Today 頁面的下方，可以讓您快速了解並設定 P535 的硬體狀態，這些狀態包括電池、記憶體等選項。您也可以透過點選 **開始 > 設定 > 系統 > 華碩小幫手** 來選擇您欲顯示於華碩小幫手列表中的裝置狀態有哪些。



在華碩小幫手中，您可以點選清單中的任一單項，並針對其做個別的設定與檢視。



如何節省電源？

背光照明設定

背光照明設定主要是為了讓您的掌上型電腦更省電，因為當您在使用電池電源時，若開啟背光功能，行動裝置的電源將會快速消耗。

1. 點選 **開始 > 設定 > 系統 > 背光照明** 小圖示。
2. 接下來，請選擇要 **電池電源** 或 **外部電源** 標籤頁。
3. 在背光照明設定中，您可以選擇開啟或關閉 **如果待機超過下列時間後關閉背光照明功能**，並在下拉式選單選擇時間。
4. 此外，您也可以選擇開啟或關閉 **當按下功能鍵或點選螢幕時，開啟背光照明** 的設定。

電源管理

在電源設定部分，主要用來查看電力的使用狀況，並進行各種用以節省電源的設定。

1. 點選 **開始 > 設定 > 系統 > 電源管理** 小圖示進入電源管理選單。
2. 在 **電池** 標籤頁中會顯示剩餘的電池電量。請在下方按一下 **背光照明** 超連

結，可跳到背光照明設定標籤頁。

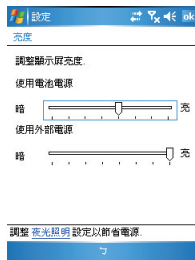
3. 在 **進階** 標籤頁中則可設定關閉裝置的選項，以節省電池的電力。若要盡量節省電力，請選擇在 3 分鐘或更短的時間內關閉裝置。

注意：請儘量以外接的交流電源作為裝置的電源，特別是在以下的狀況：使用 Mini-SD 卡、使用其他週邊裝置、使用裝置的背光照明功能、連線到 PC 或長期讓提醒訊息閃亮。

亮度設定

在亮度設定部分，您可以使用拖曳滑軌的方式來調整使用電池或是外部電源時的螢幕亮度，藉由調整為較低的亮度，同樣可以達到節省電力消耗的效果。

1. 點選 **開始 > 設定 > 系統 > 亮度** 小圖示，進入亮度設定選單。
2. 在亮度設定選單中，請分別針對使用電池電源或使用外部電源時的狀態下，以觸控筆拖曳滑軌來進行亮度的設定。



時間管理與校正螢幕

時鐘與鬧鐘

您可透過點選 **開始 > 設定 > 系統 > 時鐘與鬧鐘** 重新設定行動裝置的正確時間，而當您出國洽商或旅遊時，還可以在這裡設定到訪地的時間，兩地時間可以一目瞭然。此外，鬧鐘功能可讓您同時設定三組不同的時間，例如您可設定週期性的開會時間等等。

1. 點選 **開始 > 設定 > 系統 > 時鐘與鬧鐘** 小圖示。
2. 在 **時間** 標籤頁下您可以設定所在位置的時間以及欲到訪國家的時間。當您出國時，就可以很清楚地知道兩地的時間了。
3. 在 **鬧鐘** 標籤頁下您可以設定三組鬧鐘，點一下<說明>輸入事件內容，點選所設定的日期及時間。
4. 點選鈴鐺下方的時間才會出現時鐘，上方的鈴鐺則會出現聲音的設定。

注意：在輸入時間時，您除了可以點選螢幕進行設定外，也可以使用數字鍵進行輸入。

5. 在 **其他** 標籤頁下您可以設定是否要在所有程式的標題列中都顯示時鐘。

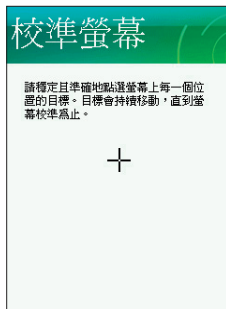
螢幕校準與橫向顯示模式切換

除了初次使用本裝置時必須校準螢幕外，當您使用一段時間之後，若發現手寫筆在點選觸控螢幕時不夠靈敏，或者點選有誤差時，就表示您該校準螢幕了。您也可以每隔一段時間就自行校準螢幕，以使點選更為準確。另外，P535 也提供了特別的橫向顯示模式，讓您可以更方便地瀏覽網頁、觀賞影片與圖片。

1. 點選 **開始 > 設定 > 系統 > 螢幕**。
2. 在 **一般** 標籤頁中，可以切換直向或橫向顯示模式或按下 **校準螢幕** 即可開始進行螢幕校準工作。

注意：初次使用時，若校正不準確，將會在操作時產生觸控誤差。

3. 用觸控筆準確地按住十字中心點，當十字往各個角落移動時，也請一步一步準確地校正。
4. 在 **文字大小** 標籤頁中，您可利用拖曳滑軌的方式來調整顯示文字的大小。
5. 當切換為橫向顯示模式後，您的操作視窗將會呈現如同右圖一樣的顯示畫面，如此將更方便您進行網頁、影片與圖片的瀏覽。



校準螢幕視窗



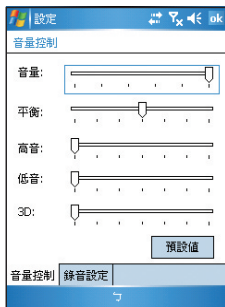
橫向顯示模式

注意：除了上述的設定方式外，您也可以用手寫筆點選主畫面右下角的顯示模式切換圖示，快速切換直向或橫向顯示。

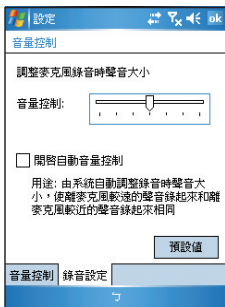
音量控制

在音效設定部分，主要是用來設定本機所有的音效輸入設定值，並可選定相關的輸入音源。您可透過點選 **開始 > 設定 > 系統 > 音量控制** 進入設定視窗。

1. 點選 **開始 > 設定 > 系統 > 音量控制** 進入音量控制選單。
2. 在 **音量控制** 標籤頁下，除了可以設定音量的大小之外，還可以設定左右聲道平衡，自行調整高、低音與 3D 環繞音質。
3. 在 **錄音設定** 標籤頁下，您除了可以設定麥克風錄音時的音量之外，也可按下視窗下方的 **預設值** 按鍵回復預設的設定。



音量設定




錄音設定

其他設定

記憶體分配

您可以在這裡看到目前系統使用記憶體的狀況，一般來說，記憶體由裝置自動管理，但是在特殊情況下，若您需要使用較多的記憶體時，您可以移除某些不重要的程式，以利您作業的進行。您可透過點選 **開始 > 設定 > 系統 > 記憶體** 來進入設定視窗。

1. 點選 **開始 > 設定 > 系統 > 記憶體**。
2. 在 **主記憶體** 與 **記憶卡** 標籤頁中，會分別顯示出儲存與程式所佔用記憶體容量的相關資訊。
3. 在 **執行程式** 標籤頁下，當記憶體不足時，您可以選擇暫時停止某些程式，或選擇 **移除程式** 以釋放較多的記憶體。

注意：當您點選畫面上的  圖示以關閉應用程式時，其實只是將該程式最小化，並未真正關閉程式。若要真正關閉該程式，請進入 **記憶體分配** 設定視窗中，並選擇 **移除程式** 才會真正關閉該程式，並釋放該程式所佔用的系統記憶體。

模式切換

在您使用 PDA 模式且開啟一個以上的應用程式時，您可以設定當切換為 PDA 模式時系統所會做出的模式變更，讓您可以迅速切換執行中的應用程式。您可透過點選 **開始 > 設定 > 系統 > 模式切換** 來進入設定視窗。

1. 在模式切換設定視窗中，請點選您所要設定的模式類別，並進行模式選項的設定後，完成後請按 **OK** 鍵。此外，您也可以使用滑軌來自定模式切換的等待時間。
2. 此外，您也可以點選 **項目** 標籤頁，並在設定視窗中，勾選您所要顯示在模式切換畫面中之應用程式或功能旁的對話框，勾選完畢後，請點選畫面右上方的 **ok** 鍵。
3. 設定完畢後，當您按下裝置上的模式切換按鍵時，便會出現模式切換視窗，此時您可重複點選該按鍵來進行模式的切換。

移除程式

當系統記憶體不足或是無須再使用某一已安裝的程式時，您可透過點選 **開始 > 設定 > 系統 > 移除程式** 來移除這些程式來釋放較多的記憶體供系統使用。

1. 在移除程式設定視窗中，請點選您要移除的程式，然後按下 **移除** 按鈕即可。
2. 此外，在 **移除程式** 視窗下方，也會顯示可用的儲存記憶體容量，你可依據記憶體容量的多寡來移除裝置中無須使用的軟體。

系統資訊




在本項目中，可透過點選 **開始 > 設定 > 系統 > 系統資訊** 看到有關 P535 的硬體裝置資訊、記憶體訊息與其他相關資訊。

1. 在 **設定** 頁面下，點選 **系統** 標籤頁，再點選 **系統資訊** 小圖示。
2. 首先，在 **裝置資訊** 標籤頁下，您可以看到有關 P535 裝置名稱、UUID、IMEI、快閃記憶體大小、隨機記憶體大小、螢幕解析度、顏色等資訊。
3. 在 **版本** 標籤頁下，您可以看到有關 P535 韌體日期、版本、開機版本、無線電話版本等資訊。

智慧聲控設定

藉由進行智慧聲控設定，您將可以透過錄製語音標籤的方式來自訂用何種語音指令開啟包含連絡人、應用程式在內的各項功能。

您可點選 **開始 > 設定 > 個人 > 智慧聲控設定** 進入設定視窗。

1. 首先在 **連絡人** 設定頁面，請選擇您所要錄製語音標籤的連絡人，接著點選  鍵進行語音標籤的錄製，您也可點選  鍵播放語音標籤內容。
2. 請依照螢幕指示錄製您的語音標籤，這個步驟需要進行兩次的錄製動作。錄製完成後請點選 **OK** 鍵退出設定視窗。
3. 在 **應用程式** 設定頁面，您也可用同樣方式進行語音標籤的錄製，請點選所要設定的應用程式名稱後，再點選  鍵進行錄製。
4. 接下來，請依照螢幕指示同樣進行兩次語音標籤的錄製工作。錄製完成後請點選 **OK** 鍵退出設定視窗。
5. 若您想調整智慧聲控的靈敏度，請點選 **進階設定** 標籤頁，接著使用下拉式選單來設定聲控感應的靈敏度。

- 疑難排解
- 安全性資訊
- 連絡資訊

附錄

A

疑難排解

如何重新設定 P535

若您的裝置發生執行效率低落或當機的情形，您可以使用硬體重置鍵來重新啟動裝置。或是您也可以利用系統的回復預設值功能，將裝置的設定重新調整回預設值。

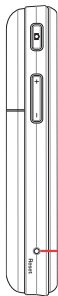
重置 P535

請用觸控筆筆尖直接插入位於機身左側的 Reset 孔，並輕按一下，接著畫面便會顯示 ASUS 開機畫面，並重新啟動裝置。

回復預設值

若您因錯誤的設定與使用導致系統發生不穩定的狀況，可以使用回復預設值功能將設定值調整回出廠預設值。請依照下列步驟進行設定：

1. 點選 **開始 > 設定 > 系統** 標籤頁，接著請點選 **回復預設值** 圖示。
2. 在回復預設值視窗中的密碼欄位，輸入 1234，並點選畫面左下角的 **是** 選項。



系統
重置
按鍵

3. 接著畫面會出現提示訊息確認您是否真的要回復預設值，確定請點選 **是** 選項。
4. 確認後系統便會重新啟動，重新啟動後便會回復到初始設定畫面且所有設定都將回復預設值。

注意：回復預設值將會刪除所有儲存於 P535 中的資料，因此強烈建議使用本功能前，請先將裝置內的資料備份。

注意：回復預設值之前請先將記憶卡插槽內的 Mini-SD 卡拔除，並等到重新開機的安裝動畫結束後再放回去，以免影響到系統開機運作。

忘記密碼時怎麼辦？

當您忘記密碼時，只需同時按下方向鍵的向上鍵並使用觸控筆按下 Reset 鍵為行動裝置執行回復預設值即可，但回復預設值後，您儲存在記憶體中的資料會全部遺失。

安全性資訊

SAR 認證資訊

本手機的設計符合歐盟（EU）有關暴露在無線電波下使用的安全要求。

您的手機是一個可發射及接收無線電的裝置，設計符合歐盟理事會建議有關暴露在射頻能量下使用的安全標準。此標準建基於科學準則，並為公眾制定暴露在射頻能量下使用的安全要求。此種要求經由獨立的科研機構針對科研資料作定期而詳盡的評估後所制定，並包括可確保公眾安全的設計標準，範圍涵蓋各年齡層民眾，以及他們的各種健康狀況。

手機無線電波暴露準則採用一種測量單位，即 SAR（Specific Absorption Rate），歐盟理事會建議的 SAR 限制為 2.0 瓦特/千克。

SAR 標準值 2.0W/Kg 送測產品實測值為：
最大實測值為：0.247 mW/g
為減少電磁波影響、請妥善使用

符合公眾安全準則的行動電話 SAR 限制為每十公克組織平均 2.0 瓦特/千克。此限制包含重要的安全準則，可為公眾提供額外保障，及考慮到可能出現的測量誤差，SAR值根據各國公佈的標準及系統網路頻率而有所不同。

連絡資訊

請依照以下所提供之資訊以取得 P535 的相關資訊：

操作說明

P535 使用手冊

線上說明

Windows® Mobile 說明（內建於裝置中）

ActiveSync™ 說明（安裝於您的 PC 中）

軟體下載

<http://support.asus.com/download/download.aspx?model=P535>

Windows® Mobile 網站

www.microsoft.com/windowsmobile

華碩電腦公司 ASUSTeK COMPUTER INC.(亞太地區)

技術支援電話

0800-093-456 轉 6，服務時間為週一至週五 09:00 ~ 18:00

技術支援 E-mail

<http://support.asus.com/techserv/techserv.aspx?SLanguage=zh-tw>

官方網站

<http://tw.asus.com>

ASUS COMPUTER GmbH（德國／奧地利）

電話

+49-2102-9599-10

全球資訊網

<http://www.asus.de>