



Русское руководство
English Installation guide
Guía de Instalación Español
Guide d'installation
Deutsche Installationsanleitung
中文安裝指南
中文安裝手冊
取り付けガイド
한국어 설치 가이드

Silent Knight-UNV-0610B www.asus.com



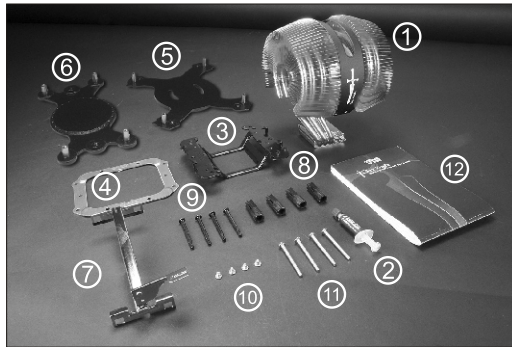
Welcome!

Thank you for choosing the ASUS Silent Knight series! Silent Knight is an efficient CPU cooling system that supports Intel® Pentium®4 mPGA478/ LGA775 and AMD™ K8 939/940/AM2 CPUs. With the latest cooling technology from ASUS, Silent Knight lets you enjoy, share and extend your game time.

- Package Contents

Check the following items in your Silent Knight package. Contact your retailer if any item is damaged or missing.

1. ASUS Silent Knight x 1
2. Thermal Grease Pack x 1
3. Universal Retention Bracket x 1
4. AMD converter of Universal Bracket x 1
5. Universal Back Plate x 1 for Intel
6. Universal Back Plate x 1 for AMD
7. Spring Clip x 1
8. Stand-off x 4
9. Retention bracket screws for AMD 939/940/AM2 (Black) x 4
10. Screws for Universal Retention bracket and AMD converter of Universal Bracket (Silver) x 4
11. Retention bracket screws for Intel 478/775 (Silver) x 4
12. User Guide in multi-language x 1



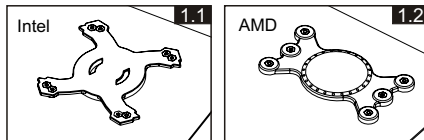
- Before you proceed

Take note of the following precautions before you install the Silent Knight CPU Cooler.

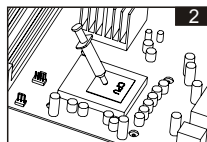
1. Make sure to turn off your computer and unplug the cable from the power source before installing CPU Cooler.
2. Install the CPU before you install the CPU Cooler.
3. Remove the chassis fan or the air duct on the chassis side panel to clear the air path, if necessary.
4. Remove default retention socket on the motherboard, if there is any, before install the CPU cooler.

- Installation Procedures

1. Check the type of universal back plate for Intel/AMD.
Aim for the 4 apertures to screw holes of Intel 478/775 & AM2 ; Aim for the 2 apertures to screw holes of AMD 939/940, and position the back plate underneath the motherboard.
(Note: Please skip this step if there is already a back plate underneath the motherboard.)



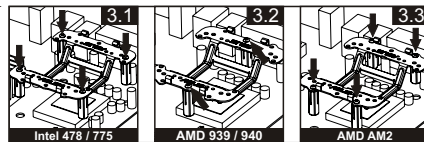
2. Apply an adequate layer of the thermal grease onto the surface of the installed CPU.



3. Assemble the universal retention bracket :

Insert the Stand-offs into the screw holes of retention bracket.

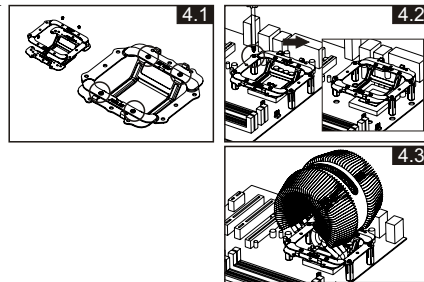
- **Intel 478/775 processor :**
use four Intel screws and stand-offs to 478/775 screw holes, as shown in figure 3.1.
- **AMD 939/940 processor :**
use two 939/940 screws and stand-offs, as shown in figure 3.2.
- **AMD AM2 processor :**
use four AM2 screws and stand-offs, as shown in figure 3.3.



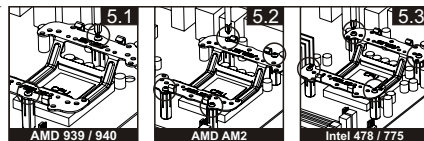
Note :

Since every Motherboard is designed differently, ASUS provides you the AMD vertical converter as an option to reposition and guide hot air to the chassis, rear panel.

(But only under the condition that there is no mechanical interference; as shown in figure 4.1)

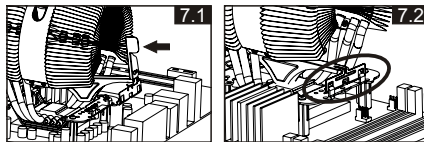
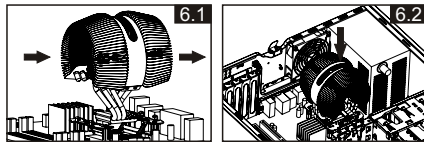


5. Place the retention bracket on the motherboard.
Fasten the retention module with screws. Use a screw driver to tighten the screws in a diagonal sequence until everything is firmly in place.



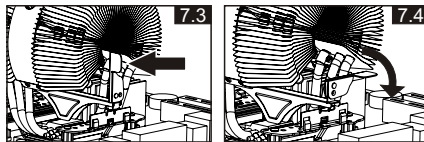
6. Gently place the cooler on the retention bracket.

Make sure the arrow on the cooler fan bracket going out from the chassis rear panel, as shown in figure 6.1.

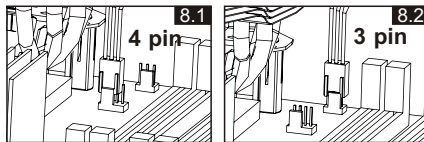



7. Fasten CPU cooler using the spring clips :

Penetrate the spring clip through the cooler rail as shown in Figure 7.1. Snap the hook of clip into the hole of retention and press down the lever on the other side of clip to hook its end into retention clip holes as shown in Figure 7.2~7.4.



8. Connect fan cable to the CPU fan connector on the motherboard.



 The symbol of the crossed out wheeled bin indicates that the product (electrical and electronic equipment) should not be placed in municipal waste. Please check local regulations for disposal of electronic products.

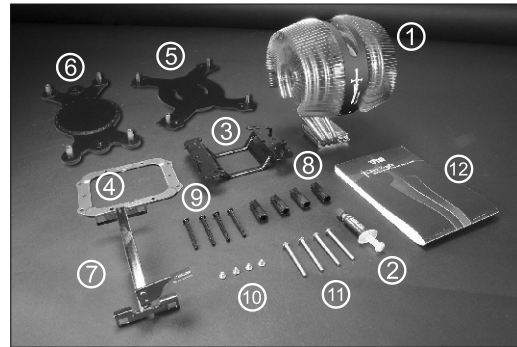
Bienvenue !

Merci d'avoir choisi ASUS Silent Knight ! Silent Knight est un système de refroidissement CPU efficace supportant les processeurs Intel® Pentium® 4 mPGA478 / LGA775 et AMD™ K8 939/940/AM2. Doté de la dernière technologie de refroidissement développée par ASUS, Silent Knight vous permet d'apprécier, de partager et de prolonger votre temps de jeu.

- Contenu de la boîte

Vérifiez que la boîte du refroidisseur Silent Knight contient les éléments ci-dessous. Veuillez contacter votre revendeur si l'un de ces éléments venait à être endommagé ou manquant.

1. ASUS Silent Knight x 1
2. Pâte thermique x 1
3. Kit universel de rétention x 1
4. Adaptateur de rétention AMD x 1
5. Plaque inférieure universelle pour processeurs Intel x 1
6. Plaque inférieure universelle pour processeurs AMD x 1
7. Attache à ressort x 1
8. Entretoise x 4
9. Vis destinée au kit de rétention pour socket AMD 939/940/AM2 (noir) x 4
10. Vis pour kit de rétention universel ou adaptateur de rétention AMD (argent) x 4
11. Vis destinée au kit de rétention pour socket Intel 478/775 (argent) x 4
12. Manuel de l'utilisateur multilingue x 1



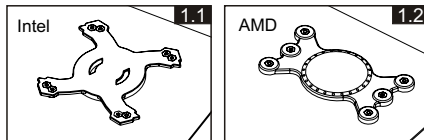
- Avant de commencer

Veillez respecter les précautions suivantes avant de procéder à l'installation du refroidisseur CPU Silent Knight.

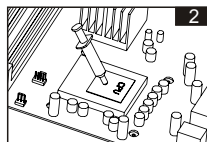
1. Eteignez l'ordinateur et retirez le câble d'alimentation de la prise secteur avant d'installer le refroidisseur CPU.
2. Installez le processeur avant le refroidisseur CPU.
3. Au besoin, retirez le ventilateur châssis ou le conduit d'aération du panneau latéral du châssis afin de faciliter la circulation de l'air.
4. Si existant, retirez le socket de rétention par défaut de la carte mère avant d'installer le refroidisseur CPU.

- Procédures d'installation

1. Déterminez le type de plaque inférieure universelle (Intel/AMD). Recherchez 4 ouvertures pour les sockets Intel 478/775 - AM2 ; recherchez 2 ouvertures pour les sockets AMD 939/940. Positionnez ensuite la plaque inférieure au dessous de la carte mère.
(Note : Ignorez cette étape si la carte mère est déjà équipée d'une plaque inférieure).



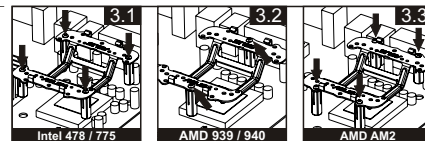
2. Appliquez une couche suffisante de pâte thermique sur la surface du CPU installé.



3. Assembler le kit de rétention universel :

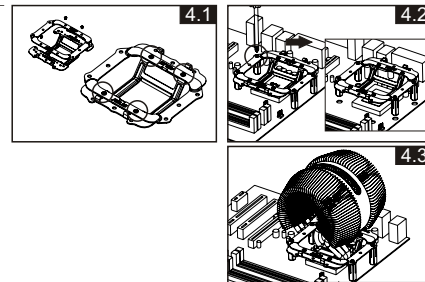
Insérez les entretoises dans les pas de vis du kit de rétention.

- **Processeur Intel 478/775** : insérez quatre vis Intel et des entretoises dans les pas de vis pour socket 478/775, comme l'illustre la figure 3.1.
- **Processeur AMD 939/940** : insérez deux vis pour socket 939/940 et des entretoises, comme l'illustre la figure 3.2.
- **Processeur AMD AM2** : insérez quatre vis pour socket AM2 et des entretoises, comme l'illustre la figure 3.3.

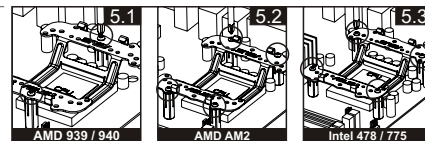


Note :

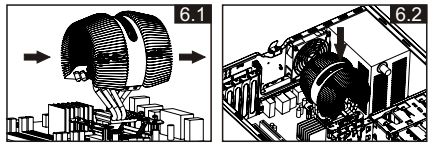
Puisque chaque carte mère est conçue différemment, ASUS fournit également l'adaptateur AMD vertical vous permettant d'orienter l'air chaud vers l'arrière du châssis.
(à la condition exclusive qu'il n'y ait aucune interférence mécanique, comme l'illustre la figure 4.1).



5. Placez le kit de rétention sur la carte mère. Fixez le module de rétention à l'aide de vis. Utilisez un tournevis pour serrer les vis, en suivant une séquence diagonale, jusqu'à ce que l'ensemble soit bien en place.

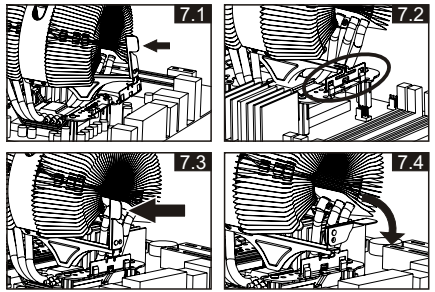


6. Déposez délicatement le refroidisseur sur le module de rétention. Assurez-vous que la flèche située sur l'attache du ventilateur sorte de l'arrière du châssis, comme l'illustre la figure 6.1

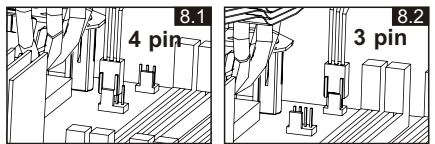


7. Fixer le refroidisseur CPU à l'aide de l'attache à ressort :

Glissez l'attache à ressort sur le rail du refroidisseur, voir Figure 7.1 Rabattez le crochet de l'attache dans l'ouverture du module de rétention, puis abaissez le levier situé à l'autre extrémité de l'attache à ressort pour l'insérer dans les ouvertures destinées à cet effet, comme l'illustrent les figures 7.2 à 7.4



8. Connectez le câble du ventilateur au connecteur pour ventilateur CPU situé sur la carte mère.



Le symbole représentant une benne barrée indique que le produit (équipement électrique et électronique) ne doit pas être déposé dans une décharge publique. Veuillez consulter les dispositions de votre localité concernant le recyclage des composants électroniques.

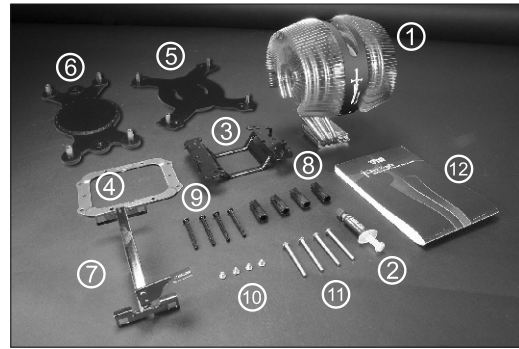
Willkommen!

Danke, dass Sie sich für den ASUS Silent Knight entschieden haben! Silent Knight ist ein effektives Prozessorkühlsystem, welches Intel® Pentium® 4 mPGA478-/ LGA775- und AMD™ K8 939/940 /AM2-Prozessoren unterstützt. Mit der neuesten Kühltechnologie von ASUS können Sie mit dem Silent Knight Ihre Spielzeit jetzt verlängern, mit anderen teilen, und so richtig genießen.

- Packungsinhalt

Prüfen Sie bitte, ob die folgenden Artikel in Ihrer Silent Knight-Verpackung enthalten sind. Sollten diese Artikel beschädigt oder nicht vorhanden sein, wenden Sie sich bitte an Ihren Händler.

1. ASUS Silent Knight x 1
2. Wärmeleitpaste x 1
3. Universalhalterung x 1
4. AMD-Konverter für die Universalhalterung x 1
5. Universal-Rückseitenabdeckung x 1 für Intel
6. Universal-Rückseitenabdeckung x 1 für AMD
7. Federklemme x 1
8. Abstandshalter x 4
9. Befestigungsschrauben für AMD 939/940/AM2 (Schwarz) x 4
10. Befestigungsschrauben für AMD (Silber) x 4
11. Befestigungsschrauben für Intel 478/775 (Silber) x 4
12. Benutzerhandbuch in mehreren Sprachen x 1



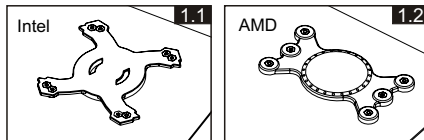
- Bevor Sie beginnen

Bevor Sie den Silent Knight Prozessorkühler installieren, beachten Sie bitte folgende Hinweise.

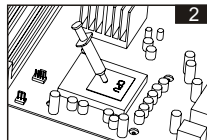
1. Schalten Sie den Computer aus und ziehen Sie den Netzstecker aus der Steckdose, bevor Sie den Prozessorkühler installieren.
2. Installieren Sie zuerst den Prozessor, bevor Sie den Prozessorkühler installieren.
3. Entfernen Sie, falls nötig, den Gehäuselüfter oder das Luftrohr an der Gehäusesseite, damit die Luft ungehindert strömen kann.
4. Falls ein Standard-Befestigungssockel auf dem Motherboard vorhanden ist, entfernen Sie diesen bitte, bevor Sie den Prozessorkühler installieren.

- Installationsanleitung

1. Prüfen Sie, welche Universal-Rückseitenabdeckung (für Intel/AMD) benötigt wird. Richten Sie für Intel 478/775 und AM2 die Platte auf die vier Löcher und für AMD 939/940 die Platte auf die zwei Löcher aus, und befestigen Sie die Platte unterhalb des Motherboards. (Hinweis: Bitte überspringen Sie diesen Schritt, wenn sich an der Rückseite des Motherboards bereits eine solche Platte befindet.)



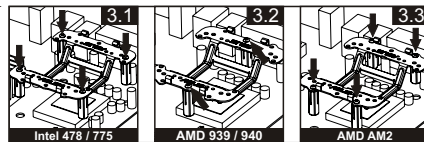
2. Tragen Sie eine angebrachte Menge Wärmeleitpaste auf die Oberfläche des installierten Prozessors auf.



3. Montieren der Universalhalterung:

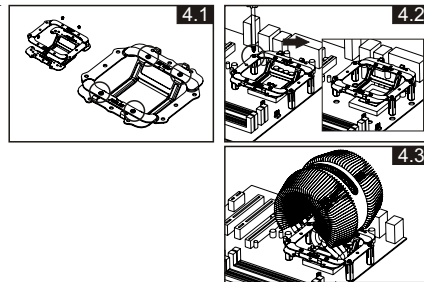
Stecken Sie die Abstandhalter in die Schraubenlöcher der Halterung.

- **Intel 478/775-Prozessor** : Verwenden Sie die vier Intel -Schrauben und Abstandhalter zu 478/775 Schraubenlöchern, wie in Bild 3.1 gezeigt wird.
- **AMD 939/940-Prozessor** : Verwenden Sie die zwei 939/940-Schrauben und Abstandhalter, wie in Bild 3.2 gezeigt wird.
- **AMD AM2-Prozessor** : Verwenden Sie die vier AM2-Schrauben und Abstandhalter, wie in Bild 3.3 gezeigt wird.

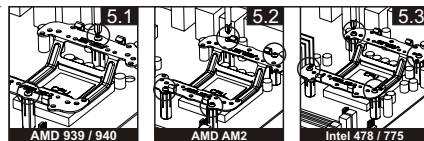


Hinweis :

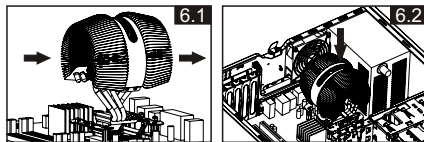
Da jedes Motherboard anders aufgebaut ist, entwickelte ASUS einen innovativen Konverter, und stellte sicher, dass der Luftstrom zwischen Kühler und den Eingangs-/Ausgangsanschlüssen nicht behindert wird. (Nur unter der Bedingung, dass keine mechanischen Störungen auftreten, siehe Bild 4.1.)



5. Platzieren Sie die Halterung auf dem Motherboard. Befestigen Sie die Universalhalterung mit den Schrauben. Ziehen Sie die Schrauben mit einem Schraubenzieher in diagonaler Reihenfolge fest, bis alles richtig fest sitzt.

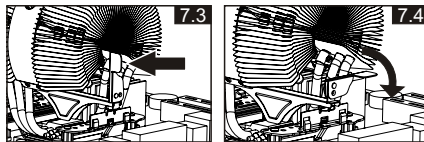
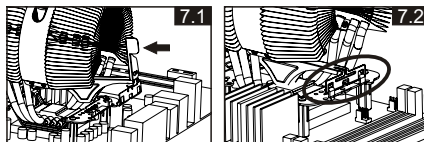


6. Platzieren Sie den Kühler nun vorsichtig auf der Halterung. Vergewissern Sie sich, dass der Pfeil an der Kühlerlüfterklammer von der Gehäuserückwand weg zeigt, wie in Bild 6.1 gezeigt wird.

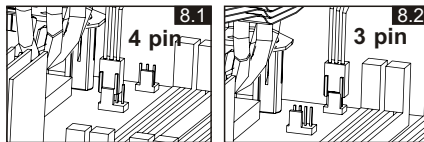



7. Benutzen der Federsicherung zum Befestigen des Prozessorkühlers:

Schieben Sie die Federsicherung durch die Kühlerschiene, wie in Bild 7.1 gezeigt wird. Klicken Sie den Haken des Clips in das Loch der Halterung und drücken Sie den Hebel auf der anderen Seite des Clips herunter, um sein Ende in den Löchern der Halterung einzuhaken. Siehe Bild 7.2~7.4



8. Verbinden Sie das Lüfterkabel mit dem Prozessorlüfterstecker auf dem Motherboard.



 Das Symbol der durchgestrichenen Mülltonne zeigt an, dass das Produkt (elektrische oder elektronische Ausrüstung) nicht im normalen Hausmüll entsorgt werden darf. Bitte erkundigen Sie sich nach örtlichen Bestimmungen zur Entsorgung von Elektroschrott.

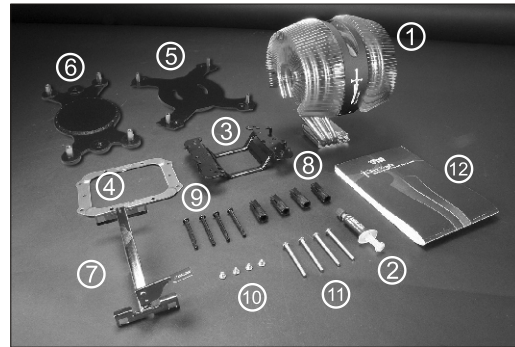
¡Bienvenido/a!

¡Gracias por adquirir nuestro producto ASUS Silent Knight! Silent Knight es un eficiente sistema de refrigeración que soporta CPUs Intel® Pentium® 4 mPGA478/ LGA775 y AMD™ K8 939/940/AM2. Con la última tecnología de refrigeración de ASUS, Silent Knight le permite disfrutar, compartir y extender su tiempo de ocio.

- Contenidos

Compruebe que los siguientes elementos se hallan presentes en su paquete Silent Knight. Contacte con su punto de venta si alguno de estos elementos está dañado o no se encuentra presente.

1. ASUS Silent Knight x 1
2. Bolsa con grasa térmica x 1
3. Soporte de retención universal x 1
4. Convertidor AMD para soporte universal x 1
5. Placa trasera universal para Intel x 1
6. Placa trasera universal para AMD x 1
7. Clip muelle x 1
8. Soporte estanco x 4
9. Tornillos del soporte de retención para AMD 939/940/AM2 (negro) x 4
10. Tornillos del soporte de retención universal y convertidor AMD para el soporte universal (plateado) x 4
11. Tornillos del soporte de retención para Intel 478/775 (plateado) x 4
12. Guía del Usuario en varios idiomas x 1



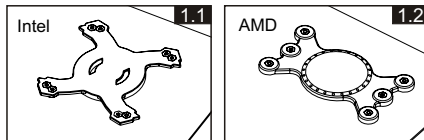
- Antes de Proceder

Tenga en cuenta las siguientes precauciones antes de instalar sistema de refrigeración para CPUs Silent Knight.

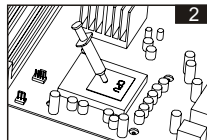
1. Asegúrese de que su PC esta apagado. Desconecte el cable de alimentación.
2. Instale la CPU antes de instalar el sistema de refrigeración para CPUs.
3. Si fuera necesario, retire cualquier ventilador o conducto de aire en el chasis o sus paneles facilitar la entrada del aire.
4. Retire los soportes de retención en placa base por defecto (si los hubiera), antes de instalar el sistema de refrigeración.

- Procedimientos para la instalación

1. Seleccione el tipo de placa trasera universal (Intel o AMD). Posicione la placa trasera bajo la placa madre, ajustando las 4 aperturas a los agujeros para los tornillos (Intel 478/775 · AM2) : o ajustando las 2 aperturas a los agujeros para los tornillos (AMD 939/940)
(Nota: No realice este paso si ya hay una placa trasera bajo la placa base).

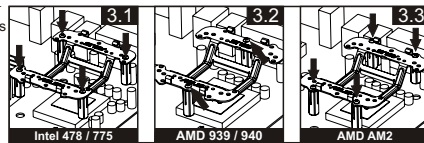


2. Aplique una capa de grasa térmica en la superficie de la CPU instalada.



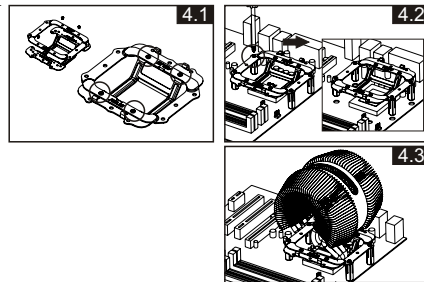
3. **Ensamble el soporte de retención universal** : Inserte los soportes estancos en los agujeros de los tornillos del soporte de retención.

- **Procesador Intel 478/775** : Utilice 4 tornillos Intel y soportes estancos en los agujeros de la placa 478/775, como se muestra en la figura 3.1.
- **Procesador AMD 939/940** : Utilice 2 tornillos y soportes estancos en los agujeros de la placa 939/940, como se muestra en la figura 3.2.
- **Procesador AMD AM2** : Utilice 4 tornillos AM2 y soportes estancos, como se muestra en la figura 3.3.

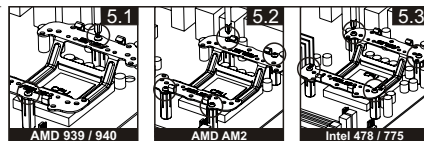


Nota :

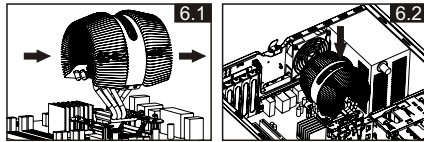
El diseño de placas base es diferente en cada modelo, y por ello ASUS proporciona el convertidor vertical AMD como opción para reposicionar el disipador de calor y guiar mejor el aire caliente hacia el panel trasero (siempre que no haya interferencias mecánicas, como se muestra en la figura 4.1)



5. Coloque el soporte de retención en la placa madre. Ajuste el módulo de retención con los tornillos. Utilice un destornillador para ajustar los tornillos en secuencia diagonal hasta que el módulo de retención esté ajustado firmemente en su lugar.

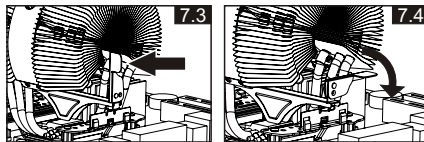
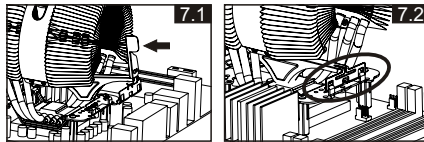


6. Coloque con cuidado el ventilador refrigeración en el soporte de retención. Asegúrese de que la flecha en el soporte del ventilador apunta a la parte trasera del panel del chasis, como se muestra en la figura 6.1.

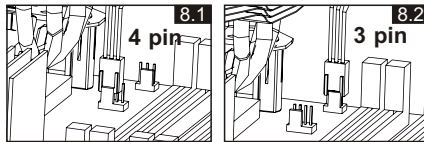



7.A juste el ventilador del sistema de refrigeración de la CPU usando los clips muelle :

Penetre el clip muelle a través de su vía como se muestra en la figura 7.1. Con un chasquido, ajuste el gancho del clip en el agujero de retención y pulse la palanca de la otra parte del clip hacia abajo para ajustar su gancho a los agujeros del sistema de retención, como se muestra en las figuras 7.2~7.4.



8. Conecte el cable del ventilador de la CPU al conector en la placa madre.



 El símbolo de un contenedor de basura con dos líneas cruzadas indica que el producto (equipo eléctrico o electrónico) no debe ser desechado en puntos de recolección de desechos municipales.

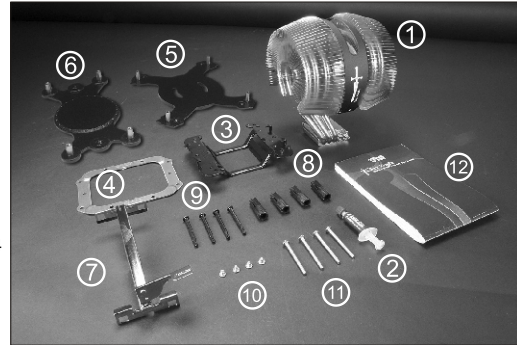
歡迎加入華碩愛好者的行列！

感謝您選擇華碩 Silent Knight series！ Silent Knight 是一款高效的CPU散熱系統，適用於 Intel® Pentium® 4 mPGA478/ LGA775 及 AMD™ K8 939/940/AM2 處理器。Silent Knight 採用華碩最新散熱技術，讓您暢享遊戲體驗帶來的無限樂趣。

- 包裝內容

請檢查您的 Silent Knight 包裝盒內的各項配件是否齊全。若以下列出的任何一項有丟失或損壞，請聯絡您的經銷商。

1. 華碩 Silent Knight x 1
2. 散熱膠 x 1
3. 通用支承底座 x 1
4. AMD 通用支承底座轉換器 x 1
5. 用於 Intel CPU 的通用背板 x 1
6. 用於 AMD CPU 的通用背板 x 1
7. 支撐扣具 x 1
8. 支撐柱 x 4
9. 用於 AMD 939/940/AM2 的支承底座螺絲(黑色) x 4
10. 用於 AMD 的支承底座螺絲(銀色) x 4
11. 用於 Intel 478/775 的支承底座螺絲(銀色) x 4
12. 多國語言安裝指南 x 1



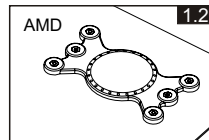
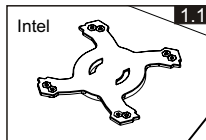
- 安裝之前

在您開始安裝 Silent Knight CPU 散熱器之前，請注意以下事項：

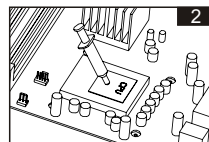
1. 在您開始安裝散熱器之前，請確保您已經關閉了電腦並拔掉了電源線。
2. 請先安裝 CPU，然後再安裝 CPU 散熱器。
3. 如果有必要的話，移除機殼側面的機殼風扇或導管，以保證良好的空氣流通。
4. 如果主機板上帶有支承底座，那麼在安裝 CPU 散熱器之前，請先將其移除。

- 安裝步驟

1. 檢查通用背板的類型是 Intel 或是 AMD。若是 Intel 478/775、AM2 CPU，請找到用於鎖螺絲的 4 個孔位，若是 AMD 939/940 CPU，請找到用於鎖螺絲的 2 個孔位，將背板放在主機板背面，對準這些孔位。（注意：如果主板已經裝有背板，請跳過這一步）

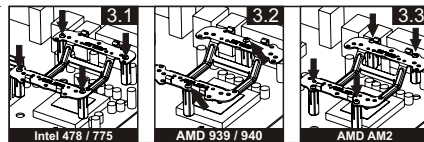


2. 將適量的散熱膠塗在已安裝的 CPU 表面。



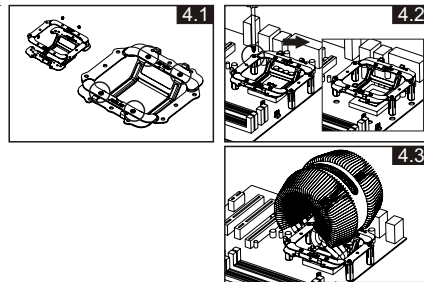
3. 安裝通用支承底座：將支撐柱放入支承底座的螺絲孔內。

- Intel 478/775 處理器：將 4 個用於 Intel CPU 的螺絲和支撐柱插入 478/775 螺絲孔位，如圖 3.1 所示。
- AMD 939/940 處理器：將 2 個用於 939/940 CPU 的螺絲和支撐柱插入相應的螺絲孔位。如圖 3.2 所示。
- AMD AM2 處理器：將 4 個用於 AM2 CPU 的螺絲和支撐柱插入相應的螺絲孔位。如圖 3.3 所示。

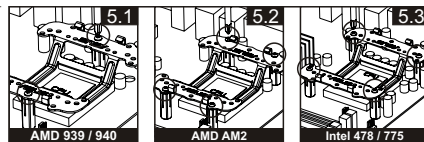


注意：

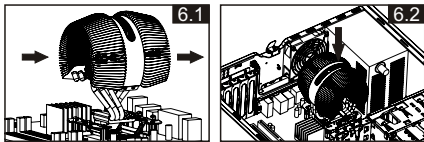
由於主機板上孔位元佈局，華碩設計了創新的 AMD 豎式轉換器來解決這個問題，可將熱空氣導向機殼的背面板。（僅在作用於無其他機械裝置阻擋的情況，如圖 4.1。）



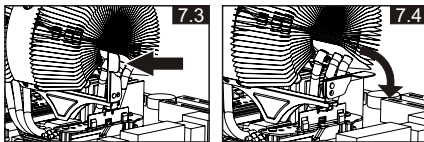
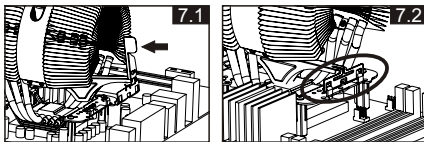
5. 將支承底座安裝到主板上。用螺絲起子將四顆螺絲擰入固定，然後按照對角的方向將螺絲擰緊，直到支撐機構完全固定。



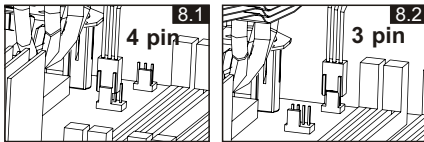
6.小心地將散熱器放置在支承底座上。請確保散熱器風扇支架上的箭頭指向機殼後面板方向，如圖6.1所示。




7.用支撐扣具固定散熱器：將支撐扣具穿過散熱片底端，如圖7.1所示。將散熱器扣具一端的金屬片扣入支撐底座的三個孔位內，並按壓下扣具另一端的金屬片使其與底座扣合，以固定散熱器。如圖7.2~7.4所示。



8.將CPU風扇的連接線接頭插入主機板上的CPU 風扇接針。



 這個畫叉的帶輪子的箱子符號表示這個產品（電子裝置）不能直接放入垃圾箱內。請根據不同地方的規定處理電子產品。

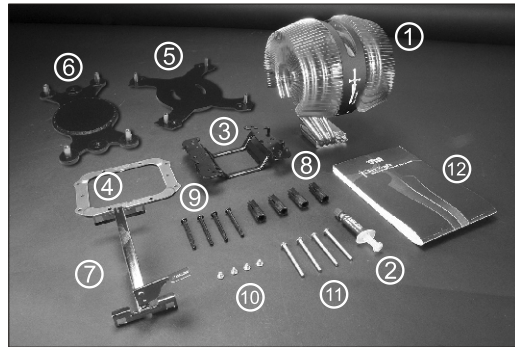
欢迎加入华硕爱好者的行列！

感谢您购买华硕 Silent Knight 系列! Silent Knight 是支持Intel® Pentium® 4 mPGA478/ LGA775 and AMD™ K8 939/940/AM2 处理器的高效 CPU 散热系统。Silent Knight 拥有华硕最先进的冷却技术，让您畅享游戏体验带来的无限乐趣。

- 包装内容

请检查您的Silent Knight 包装盒内的各项配件是否齐全。若以下列出的任何一项有丢失或损坏，请联系您的经销商。

1. 华硕Silent Knight 散热器x 1
2. 散热胶 x 1
3. 通用支承底座 x 1
4. 通用底座的AMD 转换器 x 1
5. 通用背板 x 1 (供Intel处理器使用)
6. 通用背板 x 1 (供AMD处理器使用)
7. 支撑扣具 x 1
8. 支撑柱 x 4
9. AMD 939/940/AM2 支承底座螺丝(黑色) x 4
10. 通用支承底座和 AMD 转换器螺丝(银色) x 4
11. Intel 478/775 支承底座螺丝 (银色) x 4
12. 多国语言安装指南 x 1



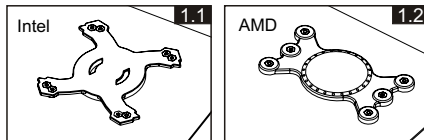
- 安装之前

在您开始安装Silent Knight CPU 散热器之前，请注意以下事项：

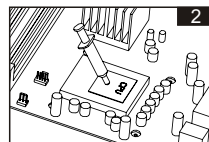
- 1.在安装之前请确保电脑关机并拔除电源插头。
- 2.在安装CPU 散热器前请先安装 CPU。
- 3.必要时请移除机箱风扇和排风管并清理空气通道。
- 4.如果主板自带有支承底座，请先移除。

- 安装步骤

1.请先确认通用背板是供哪种处理器（Intel 或 AMD）使用的。若是Intel 478/775、AM2 CPU，请找到用于锁螺丝的4个孔位，若是 AMD 939/940 CPU，请找到用于锁螺丝的2个孔位，将背板放在主板背面，对准这些孔位。（注意：如果主板已经装有背板，请跳过这一步。）

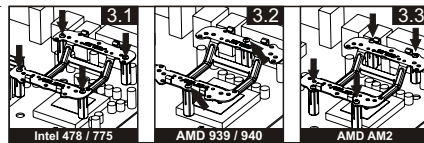


2.取适量散热胶均匀涂在CPU 表面。



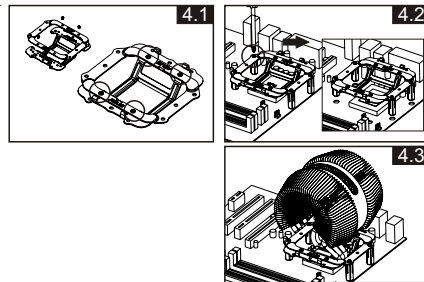
3.安装通用支承底座：将支撑柱放入支承底座的螺丝孔内。

- Intel 478/775 处理器：将四颗 Intel 螺丝和支撑柱置入478/775螺丝孔中，如图 3.1 所示。
- AMD 939/940 处理器：将两颗 939/940 螺丝和支撑柱置入相应螺丝孔中，如图 3.2 所示。
- AMD AM2 处理器：将四颗 AM2 螺丝和支撑柱置入相应螺丝孔中，如图 3.3 所示。

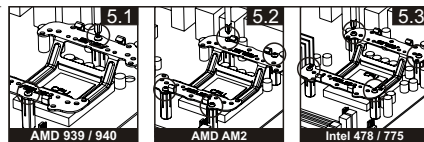


注意：

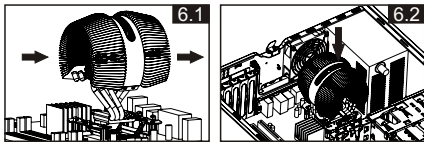
由于主板上孔位布局，华硕设计了创新的AMD竖式转换器来解决这个问题，可将热空气导向机箱的背面板。（仅在作用于无其他机械设备阻挡的情况，如图 4.1。）



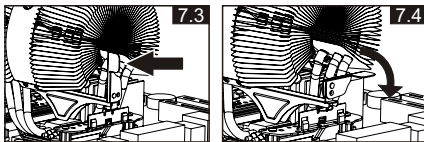
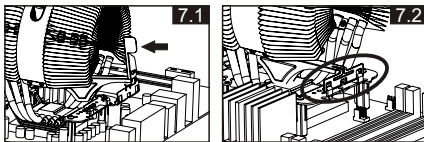
5.将支承底座安装到主板上。用螺丝刀将四颗螺丝拧入固定，然后按照对角的方向将螺丝拧紧，直到支撑机构完全固定。



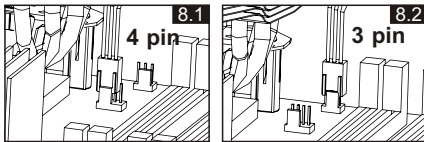
6. 小心地将散热器放置在支承底座上。请确保散热器风扇支架上的箭头指向机箱后面板方向，如图6.1所示。



7. 用支撑扣具固定散热器：将支撑扣具穿过散热片底端，如图7.1所示。将散热器扣具一端的金属片扣入支承底座的三个孔位内，并按压下扣具另一端的金属片使其与底座扣合，以固定散热器。如图7.2~7.4所示。



8. 将风扇电源线与主板上的 CPU 风扇接针相接



这个画叉的带轮子的箱子符号表示这个产品（电子设备）不能直接放入垃圾箱内。请根据不同地方的规定处理电子产品。

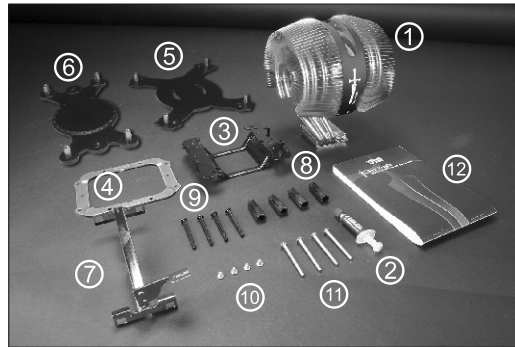
ようこそ！

ASUS Silent Knight seriesをお買い上げいただき、ありがとうございます。本製品は高性能CPU冷却システムが特長で、Intel® Pentium® 4 mPGA478/ LGA775 とAMD™ K8 939/940/AM2 CPUに対応しています。ASUSの最新冷却技術、Silent Knight で快適なゲームをお楽しみください。

- パッケージの内容

Silent Knight パッケージには以下のアイテムが含まれています。アイテムに不足・欠陥がある場合は販売店にご連絡ください。

1. ASUS Silent Knight × 1
2. サーマルグリースバック × 1
3. ユニバーサルブラケット × 1
4. ユニバーサルブラケットのConverter AMD × 1
5. ユニバーサルバックプレート (Intel用) × 1
6. ユニバーサルバックプレート (AMD用) × 1
7. スプリングクリップ × 1
8. スタンドオフ × 4
9. ブラケットネジ (AMD 939/940/AM2用 : ブラック) × 4
10. ユニバーサルブラケットとユニバーサルブラケットの Converter AMD用ネジ (シルバー) × 4
11. ブラケットネジ (Intel 478/775用 : シルバー) × 4
12. ユーザーガイド (多言語版) × 1



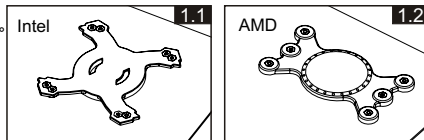
- 始める前に

本製品を取り付ける際は、次の事項に注意してください。

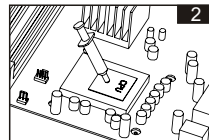
- 1.必ずコンピュータの電源をオフにし、電源コードをコンセントから抜いてください。
- 2.本製品を取り付ける前に、CPUを取り付けてください。
- 3.通気の観点から、必要な場合はケースサイドパネルにあるケースファンまたはエアダクトを取り外してください。
- 4.マザーボードにソケットが装備されている場合は取り外してください

- 取り付け手順

- 1.ユニバーサルバックプレートのタイプを確認します (Intel / AMD) 。
Intel 478/ 775、AMD AM2は穴が4つ、AMD 939/ 940は穴が2つです。確認したら、マザーボードの下にあるバックプレートの位置と合わせます (注：マザーボードに既にバックプレートがある場合は、この手順は不要) 。



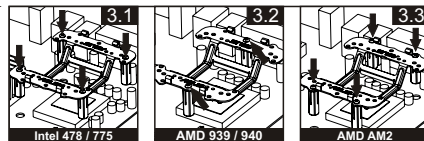
- 2.取り付けたCPUにサーマルグリースを適量塗ります。



3.ユニバーサルブラケットを組み立てる：

スタンドオフをブラケットのネジ穴に入れます。

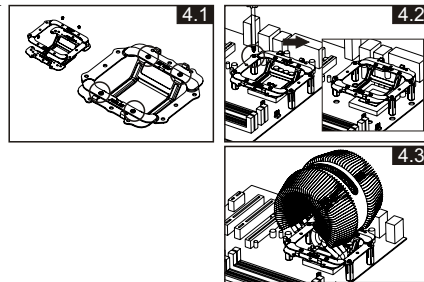
- Intel 478/ 775プロセッサ：Intel用ネジ（4つ）とスタンドオフを478/ 775のネジ穴に使用します（図3.1参照）。
- AMD 939/ 940プロセッサ：939/ 940用ネジ（2つ）とスタンドオフを使用します（図3.2参照）。
- AMD AM2プロセッサ：AM2用ネジ（4つ）とスタンドオフを使用します（図3.3参照）。



注：

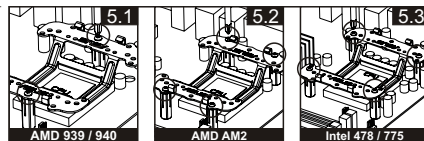
マザーボードにより設計が異なりますので、ASUSはオプションとしてVertical Converter AMDを提供。エアフローをケースリアパネルへ向かわせることで、効果的な散熱が期待できます。

（オプションが利用できるのは物理的に支障がない場合にに限られます；図4.1参照）

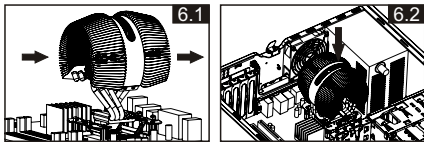


5.ブラケットをマザーボードに取り付けネジで固定します。

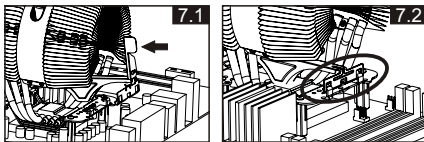
ネジはドライバーで対角線上に締めてください



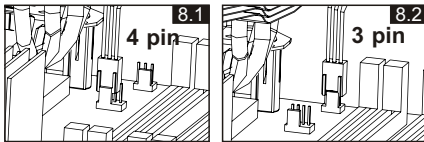
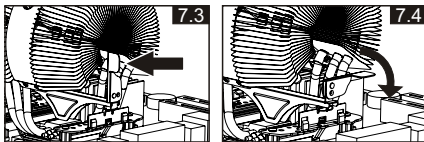
6. 쿨러를 ゆっくり 브래킷の上に置きます。クーラーファン
のブラケット上にある矢印がケースリアパネルの反対を
向いていることを確認してください (図6.1参照)。



7. 스프링 클립으로 CPU 쿨러를 고정하는:
쿨러의 레일에 스프링 클립을 통시킵니다
(図7.1参照)。클립의フック을穴에 掛け、
レバー를 클립의 反対側로 下げて 레버의 端을 클립에
掛け시킵니다 (図7.2~7.4参照)。



8. 팬 케이블을 마더보드의 CPU 팬 콘넥트에
接続시킵니다。



左のマークは、本製品が電気製品または電子装置であり、地域のゴミと一緒に捨
てられないことを示すマークです。廃棄の際は地方自治体の廃棄処理に関する条
例または規則等に従ってください。

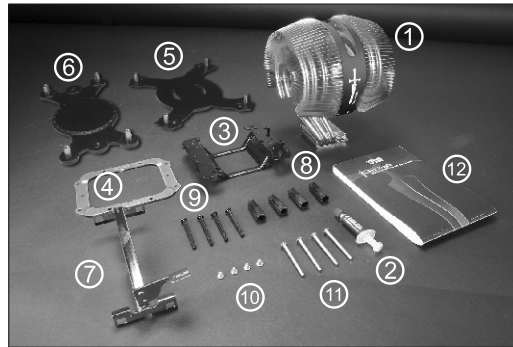
Welcome !

ASUS Silent Knight을 선택해 주셔서 감사합니다! Silent Knight은 효율적인 CPU 쿨링 시스템으로
Intel® Pentium® 4 mPGA478/ LGA775와 AMD™ K8 939/940/AM2 CPU를 지원합니다. ASUS 최신 쿨링
기술의 Silent Knight으로 보다 즐거운 게임 환경을 즐겨보십시오

- 포함 내용

Silent Knight에 다음의 항목들이 포함되어 있는지 확인해 주십시오. 분실되거나 망가진 물품이
있으면 판매처에 연락해 주시기 바랍니다.

1. ASUS Silent Knight x 1
2. 써멀 그리스 팩 x 1
3. 범용 리텐션 받침대 x 1
4. 범용 받침대 AMD x 1
5. Intel 전용 범용 백 플레이트 x 1
6. AMD 전용 범용 백 플레이트 x 1
7. 스프링 클립 x 1
8. Stand-off x 4
9. AMD 939/940/AM2 리텐션 받침대 나사 (검정) x 4
10. AMD 리텐션 받침대 나사 (은색) x 4
11. Intel 478/775 리텐션 받침대 나사 (은색) x 4
12. 다국어 사용자 가이드 x 1



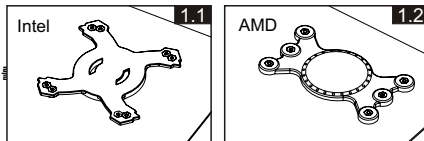
- 설치 전 주의사항

Silent Knight CPU 쿨러를 설치하기 전에 다음의 주의사항을 참고해 주십시오.

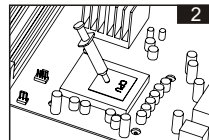
1. CPU 쿨러를 설치하기 전에 컴퓨터의 전원을 끄고 모든 전원 소스 케이블을 뽑아주십시오.
2. CPU 쿨러를 설치하기 전에 CPU를 먼저 설치하여 주십시오.
3. 공기의 흐름이 방해되는 측면 부분의 팬 또는 통풍구를 제거하여 주십시오.
4. CPU 쿨러를 설치하기 전에, 만약 마더보드에 기본 리텐션 소켓이 장착되어 있다면 제거하여 주십시오.

- 설치 절차

1. Intel/AMD 전용 범용 백 플레이트를 확인하여 주십시오. Intel 478/775, AM2 의 4개의 나사구멍에 조준하여 주십시오 ; AMD 939/940 의 2개의 나사구멍에 조준하여 주신 후, 백 플레이트를 마더보드 하단에 위치해 주십시오. (참고: 마더보드에 이미 백 플레이트가 장착되어 있다면, 이 절차를 생략해 주십시오.)

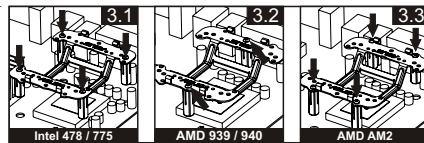


2. 설치한 CPU 표면에 적당량의 써멀 그리스를 발라주십시오.



3. 범용 리텐션 받침대를 조립하여 주십시오. 리텐션 받침대 나사 구멍에 stand-off를 넣어 주십시오.

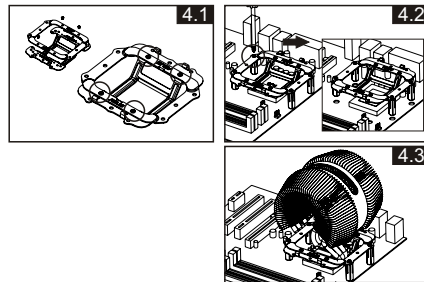
- Intel 478/775 프로세서: 4개의 Intel 나사와 stand-off를 사용하여 478/775 나사 구멍을 조임. (그림 3.1)
- AMD 939/940 프로세서: 2개의 939/940 나사와 stand-off 사용. (그림 3.2)
- AMD AM2 프로세서: 4개의 AM2 나사와 stand-off 사용. (그림 3.3)



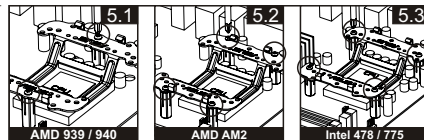
참고:

각각의 마더보드가 다르게 설계되기 때문에, ASUS는 AMD 수직 컨버터를 옵션으로 제공하여 위치 변경 및 뜨거운 공기가 케이스 후면부 패널로 나갈 수 있도록 도와줍니다.

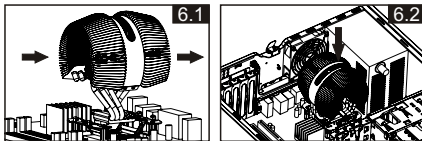
(그림 4.1과 같이 어떠한 기계적 방해가 없는 환경에서만 가능)



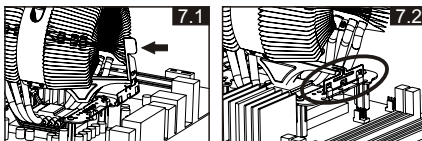
5. 마더보드에 리텐션 받침대를 올려주십시오. 드라이버를 사용하여 나사를 조여주십시오. 리텐션 모듈이 단단히 조여질 때까지 대각선 양쪽 끝을 동시에 조여 주십시오.



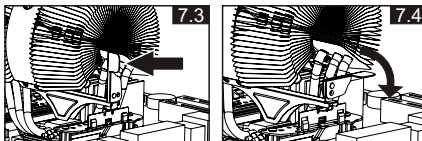
6. 쿨러를 리텐션 받침대에 조심스럽게 올려 주십시오. 쿨러 팬 받침대의 화살표가 마더보드 후면부를 향하도록 해 주십시오. (그림 6.1)



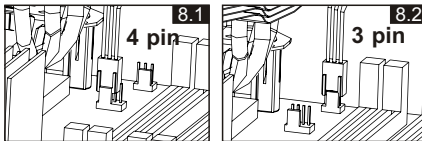
7. 스프링 클립으로 CPU 쿨러를 조여 주십시오 :
그림 7.1과 같이 스프링 클립을 쿨러 테를 관통시켜 주십시오. 스프링 클립의 고리를 리텐션 구멍에 끼운 후, 다른 쪽 고리가 리텐션 클립 구멍에 끼워지도록 클립 레버를 내려주십시오. (그림 7.2 ~ 7.4)



8. 팬 케이블을 마더보드의 CPU 팬 커넥터에 연결하여 주십시오.



8.1 4 pin
8.2 3 pin



X 표시가 되어있는 바퀴 달린 쓰레기통 표시 라벨이 부착된 제품은 (전기 또는 전자제품)은 도시 매립지에 폐기되어서는 안됩니다. 전자제품 폐기에 관한 지역 규정을 확인해 주십시오.

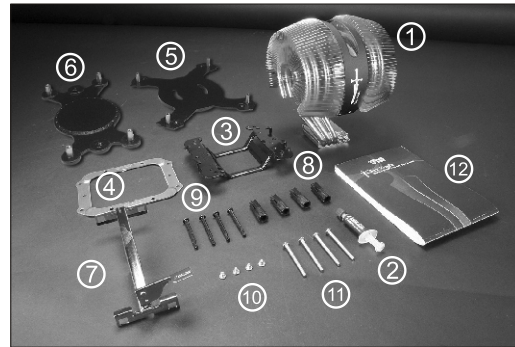
Добро пожаловать!

Спасибо за выбор ASUS Silent Knight ! Silent - эффективная система охлаждения процессора, которая поддерживает процессоры Intel® Pentium®4 mPGA478/ LGA775 и K8 939/940/AM2. С последней технологией охлаждения от ASUS, Silent Square вы можете наслаждаться играми.

- Комплект поставки

Проверьте, что в комплекте Silent Knight имеются следующие пункты. Если что-нибудь повреждено или отсутствует, обратитесь к продавцу.

1. ASUS Silent Knight x 1
2. Пакетик с термопастой x 1
3. Универсальный крепеж x 1
4. Переходная планка для AMD x 1
5. Крепежная пластина x 1 для Intel
6. Крепежная пластина x 1 для AMD
7. Крепежная клипса x 1
8. Стойки x 4
9. Комплект винтов для AMD 939/940/AM2 (черные) x 4
10. Винты для крепления переходника AMD (серебряные) x 4
11. Комплект винтов для Intel 478/775 (серебряные) x 4
12. Многоязычное руководство пользователя x 1



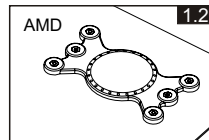
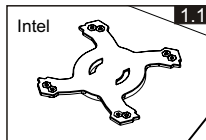
- Перед установкой

Перед установкой кулера примите во внимание следующее:

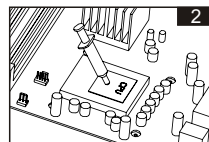
1. Перед установкой кулера убедитесь, что вы выключили компьютер и выдернули шнур питания из розетки.
2. Установите процессор перед установкой кулера.
3. Если необходимо, снимите корпусной вентилятор или воздуховод в корпусе.
4. Перед установкой кулера удалите крепеж системы охлаждения, установленной ранее.

- Процедура установки

1. Возьмите соответствующую усилительную пластину для Intel/AMD. Выровняйте 4 отверстия для винтов для Intel 478/775 \ AM2. Выровняйте 2 отверстия для винтов для AMD 939/940, установите усилительную пластину на заднюю сторону материнской платы. (Примечание: пропустите этот шаг, если пластина уже установлена.)



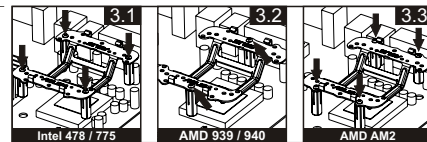
2. Нанесите необходимое количество термопасты на поверхность установленного процессора.



3. Соберите универсальный крепеж :

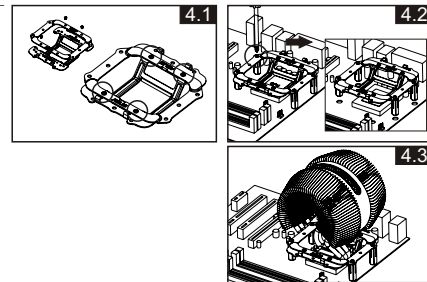
Вставьте стойки в отверстия универсального крепежа.

- Процессор Intel 478/775 : используйте четыре винта Intel и стойки для отверстий to 478/775, показано на рис. 3.1.
- Процессор AMD 939/940 : используйте два винта для 939/940 и стойки, показано на рис. 3.2.
- Процессор AMD AM2 : используйте четыре винта для AM2 и стойки, показано на рис 3.3.

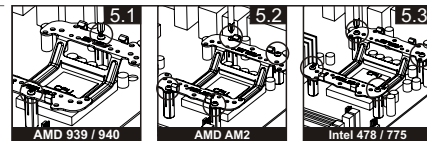


Примечание :

Для материнских плат, которые имеют другой форм-фактор, Asus разработал переходник, который поможет в этой ситуации.

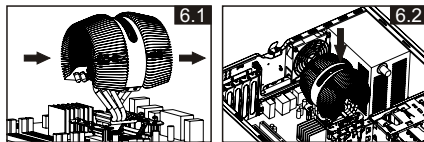


5. Установите универсальный крепеж на материнскую плату. Закрепите модуль винтами. С помощью отвертки затяните винты в диагональной последовательности.



6. Осторожно установите кулер на крепеж.

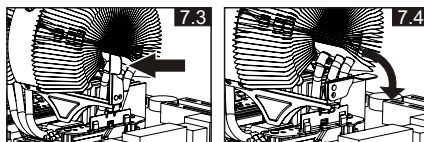
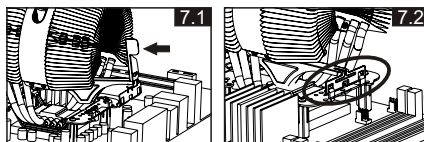
Убедитесь, что стрелка на кулере указывает в направлении задней панели, как показано на рис. 6.1.



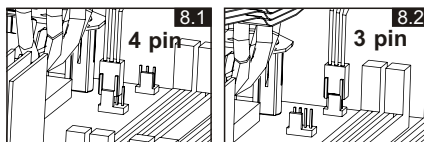
7. Закрепите кулер, используя крепежные клипсы:

Установите клипсу между радиатором и подошвой кулера, как показано на рис. 7.1

Вставьте крючки основания в отверстия клипсы и нажмите рычаг на другой стороне клипсы вниз. 7.2~7.4.



8. Подключите кабель кулера к разъему на материнской плате.



Символ перечеркнутой мусорной корзины показывает, что продукт (электрическое или электронное оборудование) нельзя выбрасывать в муниципальный мусор. Пожалуйста, ознакомьтесь с местными требованиями по утилизации электронных продуктов.