

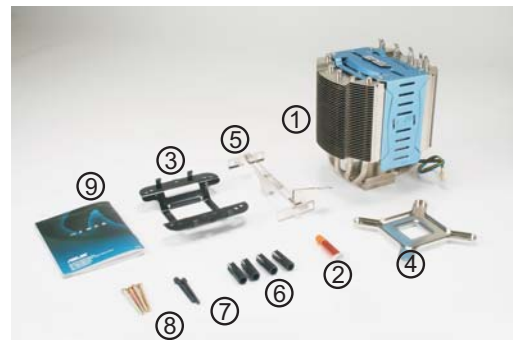
Welcome!

Thank you for choosing the ASUS Silent Square! Silent Square is an efficient CPU cooling system that supports Intel® Pentium®4 mPGA478/ LGA775 and AMD™ K8 CPUs. With the latest cooling technology from ASUS, Silent Square lets you enjoy, share and extend your game time.

• Package Contents

Check the following items in your Silent Square package. Contact your retailer if any item is damaged or missing.

1. ASUS Silent Square x 1
2. Thermal Grease Pack x 1
3. Universal Retention Bracket x 1
4. Universal Back Plate x 1
5. Spring Clip x 1
6. Stand-off x 4
7. Retention bracket screws for K8 (black) x 2
8. Retention bracket screws for P4 (Silver) x 4
9. User Guide in multi-language x 1



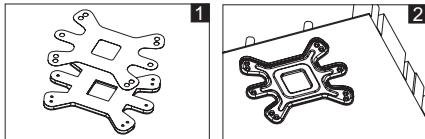
• Before you proceed

Take note of the following precautions before you install the Silent Square CPU Cooler.

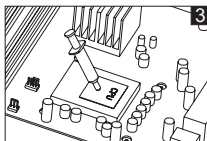
1. Make sure to turn off your computer and unplug the cable from the power source before installing CPU Cooler.
2. Install the CPU before you install the CPU Cooler.
3. Remove the chassis fan or the air duct on the chassis side panel to clear the air path, if necessary.
4. Remove default retention socket on the motherboard, if there is any, before install the CPU cooler.

• Installation Procedures

1. Remove the sticker from the universal back plate. Aim for the 4 apertures, and position the back plate underneath the motherboard. (Note: Please skip this step if there is already a back plate underneath the motherboard.)

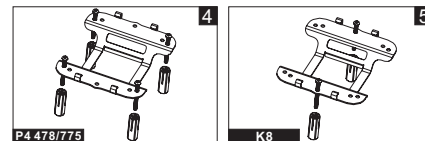


2. Apply an adequate layer of the thermal grease onto the surface of the installed CPU.

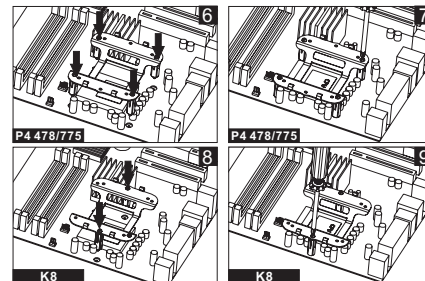


3. Assemble the universal retention bracket: Insert the Stand-offs into the screw holes of retention Bracket.

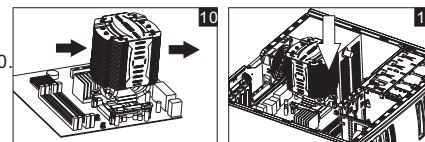
- P4 478/775 processor: use four P4 screws and stand-offs, as shown in figure 4
- K8 processor: use two K8 screws and stand-offs, as shown in figure 5.



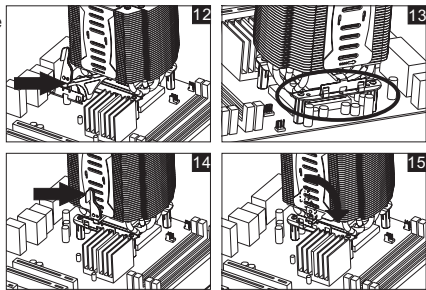
4. Place the retention bracket on the motherboard. Fasten the retention module with screws. Use a screw driver to tighten the screws in a diagonal sequence until everything is firmly in place.



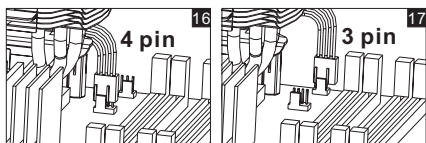
5. Gently place the cooler on the retention bracket. Make sure the arrow on the cooler fan bracket going out from the chassis rear panel, as shown in figure 10.



6. **Fasten CPU cooler using the spring clips:** Penetrate the spring clip through the cooler rail as shown in Figure 12. Snap the hook of clip into the hole of retention and press down the lever on the other side of clip to hook its end into retention clip holes.



7. Connect fan cable to the CPU fan connector on the motherboard.



The symbol of the crossed out wheeled bin indicates that the product (electrical and electronic equipment) should not be placed in municipal waste. Please check local regulations for disposal of electronic products.

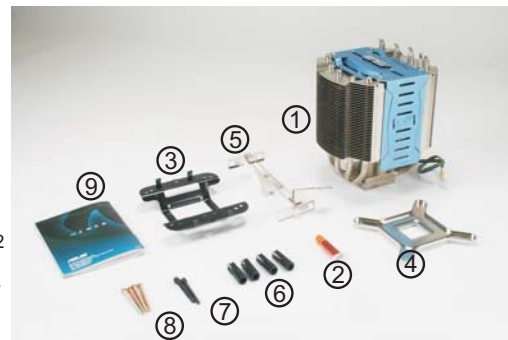
Bienvenue !

Merci d'avoir choisi le Silent Square ASUS ! Le Silent Square est un dissipateur CPU efficace supportant les processeurs Intel® Pentium® 4 mPGA478/ LGA775 et AMD™ K8. Incluant les dernières technologies de refroidissement ASUS. Le Silent Square vous permet de profiter, partager, et étendre votre temps de jeu.

• Contenu de la boîte

Vérifiez que les éléments suivants sont bien présents dans la boîte du Silent Square. Contactez votre revendeur si un de ces éléments s'avérait manquant ou endommagé.

1. Silent Square ASUS x 1
2. Pâte thermique x 1
3. Bracket de rétention universel x 1
4. Plaque arrière universelle x 1
5. Clip de rétention x 1
6. Entretoises x 4
7. Vis du bracket de rétention pour K8 (noir) x 2
8. Vis du bracket de rétention pour P4 (argent) x 4
9. Manuel multilingue x 1



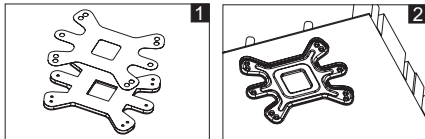
• Avant de commencer

Prenez note des précautions suivantes avant d'installer le dissipateur CPU Silent Square.

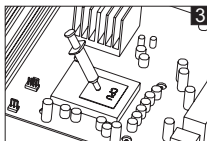
1. Assurez-vous d'avoir éteint votre ordinateur et retirer le câble d'alimentation avant d'installer le refroidisseur de CPU.
2. Installez le CPU avant d'installer le refroidisseur.
3. Si nécessaire, retirez le ventilateur du châssis ou un des panneaux latéraux pour laisser l'air circuler.
4. Si nécessaire, retirez le socket de rétention par défaut de la carte mère avant d'installer le refroidisseur.

• Procédures d'installation

1. Retirez l'autocollant de la plaque arrière. Puis, positionnez la plaque arrière sous la carte mère en vous assurant qu'elle s'aligne bien sur les 4 ouvertures. (Note: Veuillez ignorer cette étape si une plaque arrière se trouve déjà sous la carte mère.)



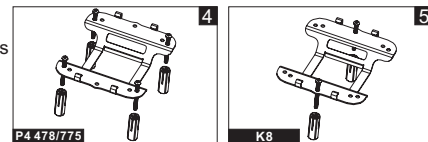
2. Appliquez une fine couche de pâte thermique sur la surface du CPU installé.



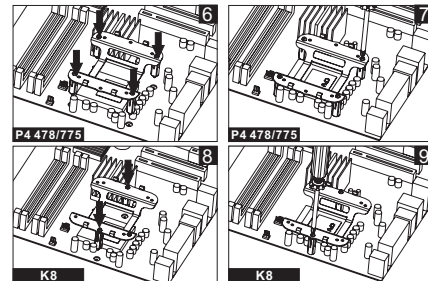
3. Assemblez le bracket de rétention universel:

Insérez les entretoises dans les trous réservés aux vis dans le bracket de rétention.

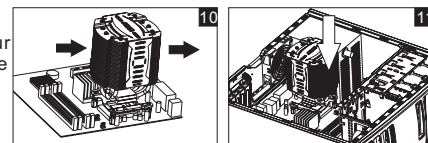
- Processeurs P4 478/775: utilisez quatre vis et entretoises P4 comme indiqué sur la figure 4.
- Processeurs K8: utilisez deux vis et entretoises K8 comme indiqué sur la figure 5.



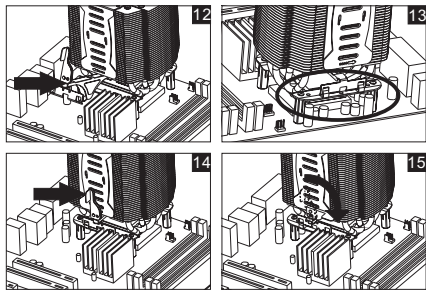
4. Placez le bracket de rétention sur la carte mère. Verrouillez le module de rétention avec des vis. Utilisez un tournevis pour serrer les vis dans une séquence diagonale jusqu'à ce que le tout soit fermement en place.



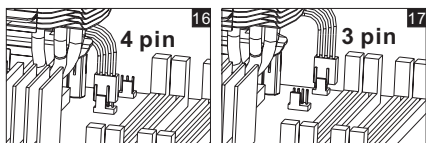
5. Placez délicatement le dissipateur sur le bracket de rétention. Assurez-vous que la flèche sur le ventilateur du refroidisseur soit dirigée vers le panneau arrière de la carte mère, comme indiqué sur les figures 10 et 11.



6. **Verrouillez le dissipateur grâce aux clips de rétention:** Faites pénétrer le clip de rétention entre les rails du refroidisseur comme indiqué sur la figure 12. Verrouillez le crochet du clip dans le trou de rétention et abaissez le levier situé de l'autre côté du clip pour sécuriser ses extrémités au module de rétention.



7. Connectez le câble d'alimentation au connecteur réservé aux ventilateurs CPU sur la carte mère.



Le symbole représentant une benne à roue barré, indique que le produit (équipement électrique et électronique) ne doit pas être placé dans un conteneur à ordures ménagères. Veuillez consulter les réglementations locales en matière de rejets de produits électriques

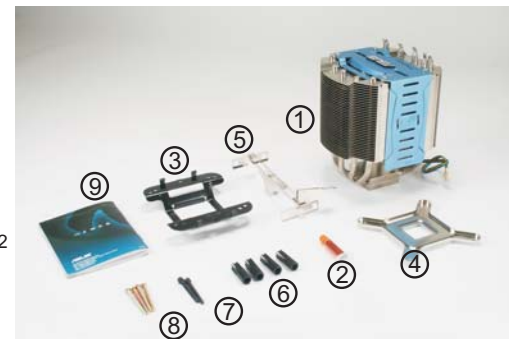
Willkommen!

Vielen Dank, dass Sie den ASUS Silent Square gewählt haben! Silent Square ist ein effizientes Prozessorkühlsystem, das die Prozessoren Intel® Pentium® 4 mPGA478/ LGA775 und AMD™ K8 unterstützt. Mit der neuesten Kühltechnologie von ASUS ist der Silent Square ideal für prozessorlastige Anwendungen wie Spiele geeignet

• Packungsinhalt

Überprüfen Sie die folgenden Teile in Ihrer Silent-Square-Verpackung. Setzen Sie sich mit Ihrem Händler in Verbindung wenn irgendein Teil beschädigt ist oder fehlt.

1. ASUS Silent Square x 1
2. Wärmeleitpaste x 1
3. Universalhalterung x 1
4. Universelle Rückseitenplatte x 1
5. Federsicherung x 1
6. Abstandhalter x 4
7. Befestigungsschrauben für K8 (schwarz) x 2
8. Befestigungsschrauben für P4 (Silber) x 4
9. Mehrsprachige Benutzeranleitung x 1



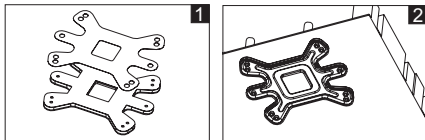
• Bevor Sie beginnen

Achten Sie auf die folgenden Vorsichtsmaßnahmen bevor Sie den Silent-Square-Prozessorkühler installieren.

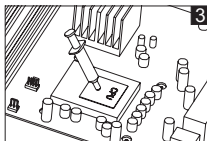
1. Vergewissern Sie sich vor der Installation des Prozessorkühlers, dass der Computer ausgeschaltet ist und der Netzstecker aus der Steckdose gezogen wurde.
2. Installieren Sie zuerst den Prozessor bevor Sie den Prozessorkühler einbauen.
3. Wenn notwendig, entfernen Sie den Gehäuselüfter oder den Luftkanal an der Gehäuseseite, um den Luftstrom nicht zu behindern.
4. Wenn sich auf dem Motherboard ein Standardbefestigungssockel befindet, entfernen Sie diesen bitte vor dem Einbau des Prozessorkühlers.

• Installationsvorgang

1. Entfernen Sie den Aufkleber von der universellen Rückseitenplatte. Richten Sie die Platte an den 4 Löchern aus und befestigen sie an der Rückseite des Motherboards (Hinweis: Bitte überspringen Sie diesen Schritt, wenn sich an der Rückseite des Motherboards bereits eine solche Platte befindet.)



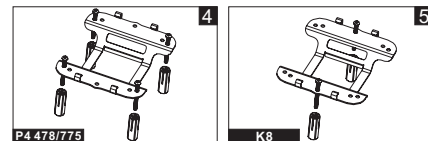
2. Versehen Sie die Oberfläche des installierten Prozessors mit einer dünnen Menge Wärmeleitpaste.



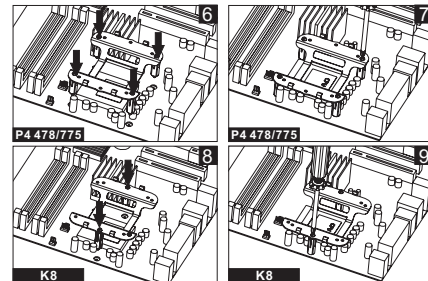
-10-

3. **Montieren der Universalhalterung:** Stecken Sie die Abstandhalter in die Schraubenlöcher der Halterung.

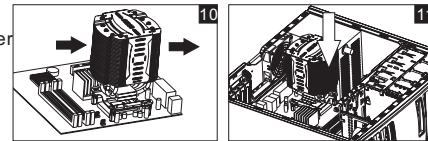
- P4 478/775 Prozessor: Verwenden Sie die P4-Schrauben und Abstandshalter, wie in Bild 4 gezeigt wird.
- K8 Prozessor: Verwenden Sie die zwei K8-Schrauben und Abstandshalter, wie in Bild 5 gezeigt wird.



4. Platzieren Sie die Halterung auf dem Motherboard. Befestigen Sie die Universalhalterung mit den Schrauben. Verwenden Sie einen Schraubenzieher um die Schrauben in diagonaler Reihenfolge festzudrehen, bis alles richtig fest sitzt.

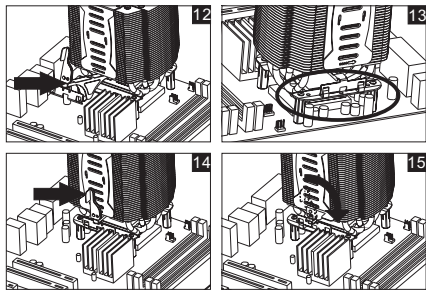


5. Platzieren Sie den Kühler nun vorsichtig auf der Halterung. Vergewissern Sie sich, dass der Pfeil an der Kühlerlüfterklammer von der Gehäuserückwand weg zeigt, wie in Bild 10 gezeigt wird.

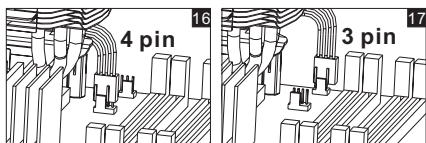


-11-

6. **Benutzen der Federsicherung zum Befestigen des Prozessorkühlers:** Schieben Sie die Federsicherung durch die Kühlerschiene, wie in Bild 12 gezeigt wird. Klicken Sie den Haken des Clips in das Loch der Halterung und drücken den Hebel auf der anderen Seite des Clips herunter, um sein Ende in den Löchern der Halterung einzuhaken.



7. Verbinden Sie das Lüfterkabel am Prozessorlüfterstecker auf dem Motherboard.



Dieses Symbol der durchgestrichenen Mülltonne zeigt an, dass das Produkt (elektrische oder elektronische Ausrüstung) nicht im normalen Hausmüll entsorgt werden darf. Bitte überprüfen Sie die örtlichen Bestimmungen zur Entsorgung von Elektronikprodukten.

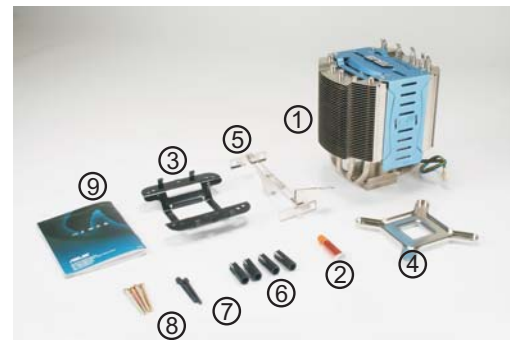
¡Bienvenido/a!

¡Gracias por escoger ASUS Silent Square! Silent Square es un eficiente sistema de ventilación para CPUs que soporta Intel® Pentium® 4 mPGA478/ LGA775 y AMD™ K8 CPUs. Con la última tecnología de refrigeración de ASUS, Silent Square permite disfrutar, compartir y extender su tiempo de juego.

• Contenidos

Compruebe que los siguientes elementos se encuentran en la caja de su Silent Square. Contacte con su distribuidor si alguno de estos elementos está dañado o no está presente.

1. ASUS Silent Square x 1
2. Paquete de Grasa Térmica x 1
3. Soporte de Retención Universal x 1
4. Placa Trasera Universal x 1
5. Clip Resorte x 1
6. Sujeciones x 4
7. Tornillos para el Soporte de Retención para K8 (Color Negro) x 2
8. Tornillos para el Soporte de Retención P4 (Color Plata) x 4
9. Guía del Usuario en varios idiomas x 1



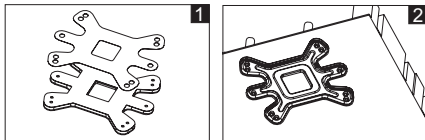
• Antes de Proceder

Por favor tome nota de las siguientes precauciones antes de instalar el sistema de refrigeración para CPUs Silent Square.

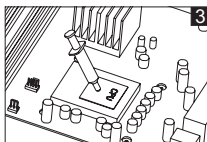
1. Asegurase de que su ordenador esta desconectado. Desconecte el cable principal de energía del enchufe antes de instalar el sistema de refrigeración para CPUs.
2. Instale la CPU antes de instalar el sistema de refrigeración para CPUs.
3. Remueva el ventilador del chasis o el conducto de aire en el panel lateral del chasis si los tuviera para limpiar las rutas de aire.
4. Remueva los sistemas de retención por defecto de la placa madre, si los hubiera, antes de instalar el sistema de refrigeración para CPUs.

• Procedimiento de Instalación

1. Remueva la pegatina de la placa trasera universal. Prestando atención a las cuatro aperturas, posicione la placa trasera bajo la placa madre (Nota: No realice este paso si ya hay colocada una placa bajo la placa madre).



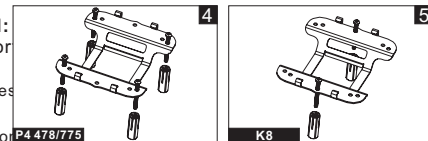
2. Aplique una cantidad adecuada de grasa térmica en la superficie de la CPU instalada.



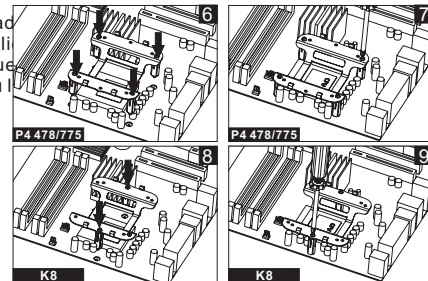
-14-

3. **Ensamble el soporte de retención universal:** Inserte las sujeciones en los agujeros del soporte de retención.

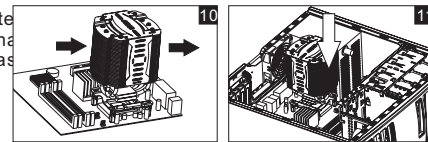
- Procesador P4 478/775: Utilice tornillos P4 y sujeciones como se muestra en la figura 4
- Procesador K8: Utilice dos tornillos K8 y sujeciones, como se muestra en la figura 5.



4. Coloque el soporte de retención en la placa madre. Ajuste el módulo de retención con tornillos. Utilice un destornillador para ajustar los tornillos en secuencia diagonal hasta que todo este firmemente en su lugar.

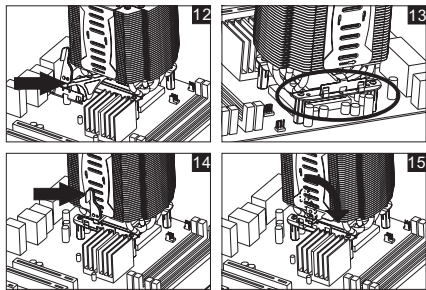


5. Coloque el sistema de refrigeración suavemente sobre el soporte de retención. Asegurase de que la flecha del ventilador apunta hacia fuera desde el panel trasero del chasis, como se muestra en la figura 10.

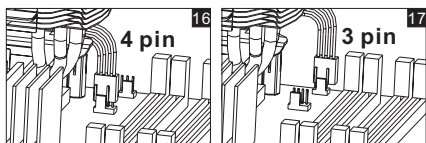


-15-

6. **Ajuste el sistema de refrigeración de CPUs usando los clips de resorte:** Introduzca los clips de resorte a través del carril del refrigerador como se muestra en la figura 12. Introduzca el broche del clip en el agujero de retención y pulse hacia abajo hasta que el otro extremo del clip quede enganchado al fondo a través de los agujeros de retención.



7. Conecte el cable del ventilador al conector de ventilador de la CPU de la placa madre.



El símbolo de la papelerita tachada indica que el producto (equipo eléctrico o electrónico) no debe ser depositado en papeleras municipales. Por favor compruebe las regulaciones locales para desechos electrónicos.

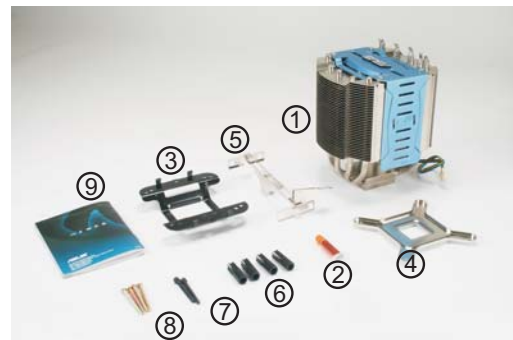
感謝您購買華碩 Silent Square !

Silent Square 高效能的CPU散熱器，支援Intel® Pentium® 4 mPGA478/ LGA775 與AMD™ K8 處理器。華碩 Silent Square先進的技術讓您充分享受遊戲時間。

•相關配件

當您拿到 Silent Square 的包裝盒後，請立即檢查下列各項標準配件是否齊全。若有任何損壞或短缺，請盡速與您的經銷商聯絡。

- 1.Silent Square 散熱器x 1
- 2.導熱膏 x 1
- 3.共用固定底座 x 1
- 4.共用支撐背板 x 1
- 5.共用扣具 x 1
- 6.共用底座螺絲帽 x 4
- 7.K8底座螺絲(黑色) x 2
- 8.P4底座螺絲(銀色) x 4
- 9.多國語言使用手冊 x 1



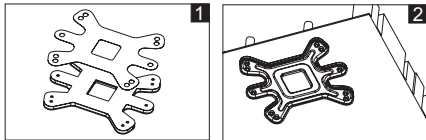
•安裝前

在您安裝 Silent Square散熱器之前，請注意以下事項：

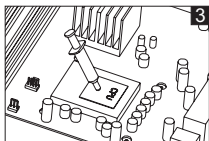
- 1.安裝 CPU 散熱器前，請確保您的電腦已經關閉並且關閉電源；
- 2.安裝 CPU 散熱器前，請先裝上CPU；
- 3.若有需要，請移除機殼 板內的導風罩或風扇，淨空組裝空間；
- 4.安裝 CPU 散熱器前，如果主機板上已安裝底座，請先行移除。

•開始安裝

- 1.將共用支撐背板後面的雙面膠膜撕掉，背板打洞突出的部份插入主機板背面預留的洞中，將背板緊貼在主機板背面。
(注意：如果主機板背面已有背板，請跳過此步驟。)



- 2.在CPU 表面均勻地塗抹一層導熱膏。



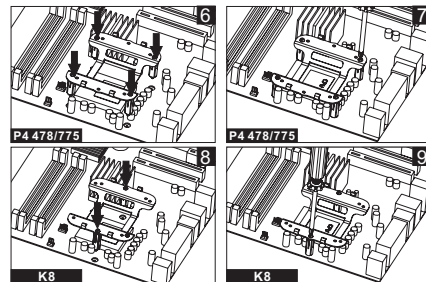
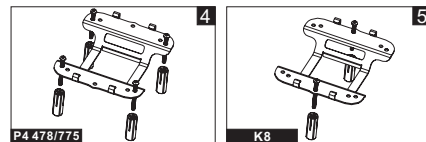
-18-

- 3.組裝固定底座: 把螺絲插入固定底座上的螺絲孔。

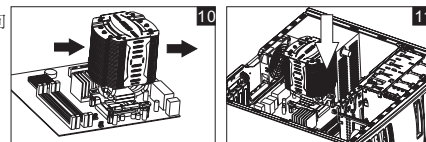
•P4 478/775 處理器：使用內附的4個 P4 螺絲釘與螺絲帽（如圖4）

•K8 處理器：使用內附的2個 K8 螺絲釘和螺絲帽（如圖5）

- 4.把固定底座放在主機板上，使用螺絲起子以對角之順序旋緊螺絲，和背板一起固定在主機板上。

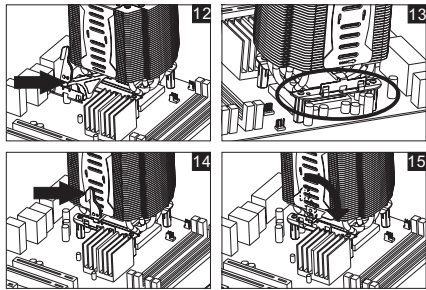


- 5.小心地將散熱器置於CPU上，確認散熱器上的箭頭標示指向機殼後方，如圖10。

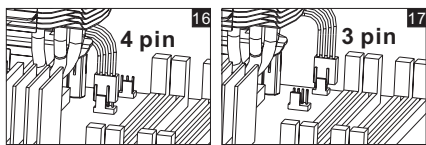


-19-

6. 共用扣具固定散熱器：共用扣具穿過散熱片底端（如圖12）。將一端散熱器扣具的金屬片扣入共用底座的三個孔位中，並按壓下扣具另一端的金屬片使其與底座扣合，固定散熱器。



7. 將散熱器風扇的訊號線插入主機板風扇的插座上。



這個被刪去的垃圾桶回收標章標誌表示此產品為電子電機物品，廢棄時應依照當地政府規定回收處理，請勿隨意丟棄。

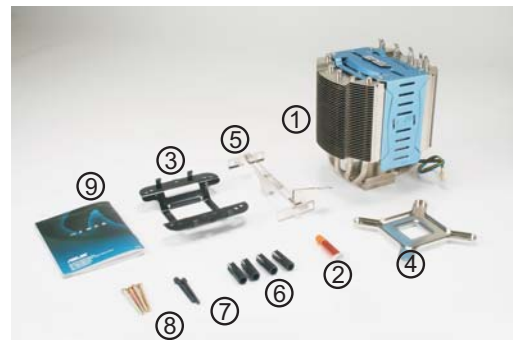
感谢您 买华硕 Silent Square!

Silent Square 高效的CPU散热器，支持Intel® Pentium® 4 mPGA478/ LGA775 与 AMD™ K8处理器。Silent Square，来自于华硕的最新制冷技术，让您充分享受并延长您的游戏时间。

• 相关配件

当您拿到 Silent Square 的包装盒后，请立即检查下列各项标准配件是否齐全。若有任何损坏或缺，请尽快与您的经销商联络。

1. 华硕 Silent Square x 1
2. 导热硅脂 x 1
3. 通用的固定支架 x 1
4. 通用的支撑板 x 1
5. 弹簧夹 x 1
6. 螺丝帽 x 4
7. 固定支架螺丝 K8 (黑色) x 2
8. 固定支架螺丝 P4 (银色) x 4
9. 多国语言使用向导 x 1



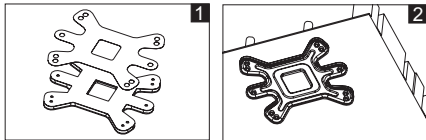
•安装前

在您安装 Silent Square CPU 散热器之前请注意以下事项：

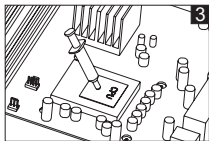
1. 在安装 CPU 散热器前，请确保您的电脑已经关闭并且断开电源；
2. 在安装 CPU 散热器前，请先安装 CPU；
3. 请移除机箱风扇或机箱侧面板上的导风罩或风扇，净空组装空间；
4. 在安装 CPU 散热器前，请移除主板上的固定支架。

•安装程序

1. 请移除通用支撑板上的贴纸。对准 4 个螺丝孔，并且把支撑板固定在主板下面。（注意：如果主板下已有支撑板，请跳过此步骤。）



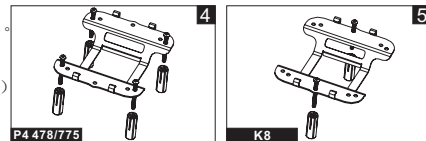
2. 在已安装的 CPU 表面上均匀地涂一层导热硅脂。



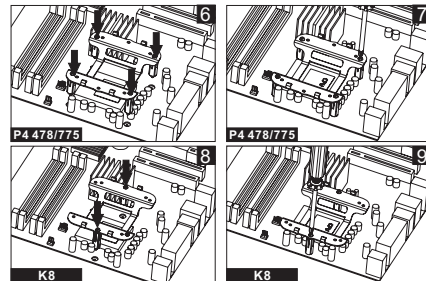
-22-

3. 组装通用的固定支架：把螺丝帽插入固定支架上的螺丝孔。

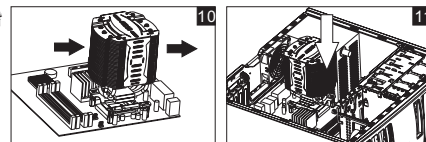
- P4 478/775 处理器：使用 4 个 P4 螺丝钉与螺丝帽（如图4）
- K8 处理器：使用 2 个 K8 螺丝钉和螺丝帽（如图5）



4. 把固定支架放在主板上，用螺丝钉将支架固定在主板上。用螺丝刀以对角序列拧紧螺丝，直到稳固为止。

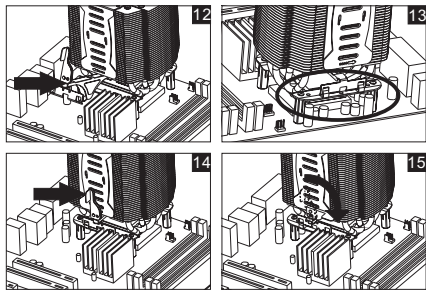


5. 请小心地把散热器置于固定支架上。确保散热器上的箭头指向机箱背部面板（如图10）。

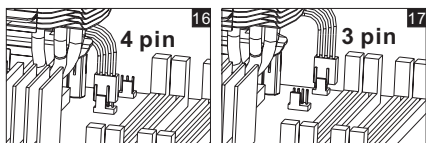


-23-

6. 用弹簧夹固定 CPU 散热器：使弹簧夹穿过散热器(如图12)。将一侧弹簧夹的钩子固定在固定支架孔处，并且按下另一侧弹簧夹的拉杆以固定散热器在固定支架上。



7. 连接风扇插头至主板上的CPU 风扇接针上。



这个被删去的垃圾桶回收标志表明该产品(电子设备)不应被放在一般地方性的垃圾站。请查阅有关如何处理电子产品的地方性法规。

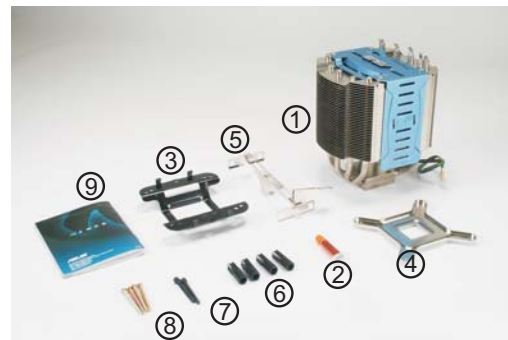
はじめに

Silent Squareは、Intel® Pentium®4 (LGA775/Socket 478) およびAMD Athlon™ 64 (Socket 939) をサポートするCPUクーラーです。ASUSTeKの最新の技術が取り入れられており、高発熱のCPUを安定してお使いいただけます。

•パッケージの内容

下のリストを見て、Silent Squareの内容物がすべて揃っていることをご確認ください。もし添付品の不足や破損があった場合は、販売店にお問い合わせください。

1. Silent Square 1
2. サーマルグリース 1
3. リテンションブラケット 1
4. バックプレート 1
5. スプリングクリップ 1
6. スタンドオフ 4
7. Athlon 64用ネジ (ブラック) 2
8. Pentium 4用ネジ (シルバー) 4
9. ユーザーマニュアル 1



●ご使用の前に

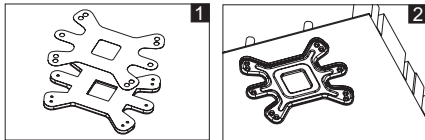
Silent Squareを取り付ける前に、安全のために以下の作業を行ってください。

1. CPUクーラーを取り付ける前に、コンピュータの電源をオフにし、電源装置から電源ケーブルを抜いてください。
2. CPUクーラーを取り付ける前に、マザーボードにCPUを取り付けてください。
3. ケースのエアダクトなどがCPUクーラーに当たる場合はそれらを取り外してください。
4. マザーボードにリテンションソケットが付いている場合は取り外してください。

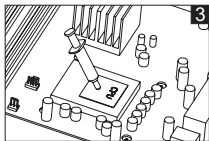
●取り付け手順

1. バックプレートのシールを剥がします (①)。次にマザーボードを裏返し、マザーボードの底面にある4つの穴に合わせてバックプレートを取り付けます (②)。

注：Socket 939マザーボードなどで、すでにバックプレートがマザーボードに取り付けられている場合はこの手順は飛ばして次へ進んでください。



2. CPUの表面を覆うように、適量のサーマルグリースを薄く延ばしながら塗ります (③)。

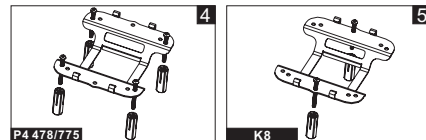


-26-

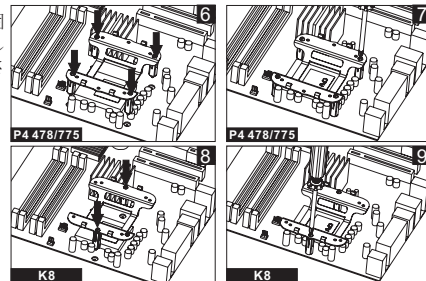
3. リテンションブラケットを取り付ける：リテンションブラケットのネジ穴にスタンドオフをセットします。

●Pentium 4 (LGA775/Socket 478) では、4つのPentium 4用ネジ（シルバー）とスタンドオフを使います (④)。

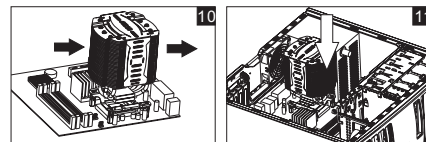
●Athlon 64 (Socket 939) では、2つのAthlon 64用ネジ（ブラック）とスタンドオフを使います (⑤)。



4. マザーボードにリテンションブラケットを置き、ネジで固定します (⑥⑧)。ドライバを使って対角線の順番で少しずつ締めていき、すべてのネジをしっかり固定してください (⑦⑨)。

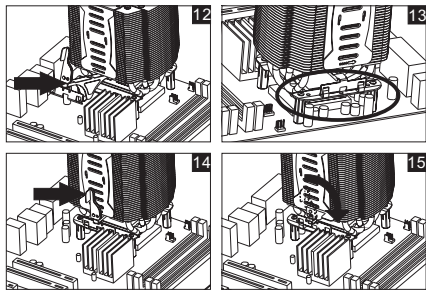


5. リテンションブラケットにCPUクーラーをセットします。CPUクーラーの横に書かれている矢印 (⑩) がケースのリアパネルの方向を向くようにセットしてください (⑪)。

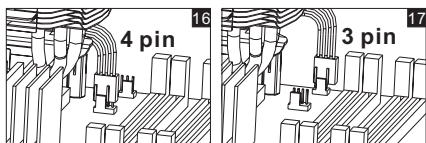


-27-

6. 스프링클립을を使ってCPUクーラーを固定する
: 스프링클립을クーラー레ールに通します
(12)。クリップの穴をリテンションブラケットに
引っ掛け (13)、クリップの反対側にあるレバーを
下ろして固定します (1415)。



7. ファンケーブルをマザーボードのCPUファンコネク
タに接続します (1617)。



左のマークは、本製品が電気製品または電子装置であり、地域のゴミと一緒に捨てられないこと
を示すマークです。
廃棄の際は、地方自治体の廃棄処理に関連する条例または規則に従ってください。

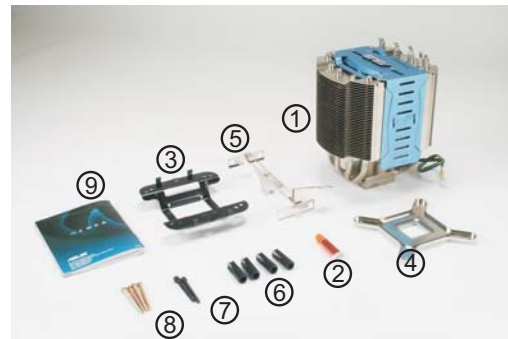
환영합니다!

ASUS Silent Square를 사용해 주셔서 감사합니다! Silent Square는 Intel® Pentium® 4 mPGA478/
LGA775 & AMD™ K8 CPU를 지원하는 강력한 CPU 쿨링 시스템입니다. 최신 ASUS 쿨링 기술이 적용
된 Silent Square는 여러분의 게임 환경을 더욱 즐겁게 만들어 드릴 것입니다.

•제품 구성물

구입한 Silent Square 제품의 구성물을 확인해 주십시오. 만약 제품이 손상되었거나 구성물이 빠져있다면
, 구입처에 문의해 주십시오.

1. ASUS Silent Square x 1
2. 씨밀 그리스 x 1
3. 범용 리텐션 브래킷 x 1
4. 범용 후면 플레이트 x 1
5. 스프링 클립 x 1
6. 고정핀 x 4
7. K8용 리텐션 브래킷 나사(검은색) x 2
8. P4용 리텐션 브래킷 나사(은색) x 4
9. 다국어 사용자 설치 가이드 x 1



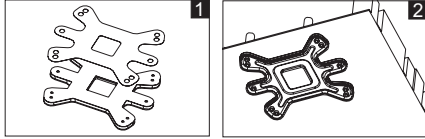
•제품 설치 전에

Silent Square CPU 쿨러를 설치하기 전에 다음의 주의사항을 참조해 주십시오.

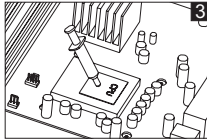
1. CPU 쿨러를 설치하기 전에 사용중인 컴퓨터의 전원이 꺼져 있는지, 전원 케이블이 제거되어 있는지 확인해 주십시오.
2. CPU 쿨러를 설치하기 전에 CPU를 먼저 설치해 주십시오.
3. 케이스 내부에 먼지가 많이 쌓여 있다면 먼지 제거를 위해 케이스 팬과 환기구, 케이스 측면 패널을 제거해 주십시오.
4. CPU를 쿨러를 설치하기 전에 마더보드의 기본 리텐션 소켓을 제거해 주십시오.

•설치 절차

1. 범용 후면 플레이트의 스티커를 제거해 주십시오. 4개의 별어진 틈과 마더보드의 밀면에 플레이트를 맞추어 주십시오. (참조: 마더보드에 이미 플레이트가 있다면 이 항목은 넘어가 주십시오.)

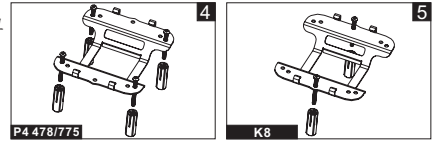


2. 설치된 CPU 표면에 써멀 그리스를 골고루 발라 주십시오.

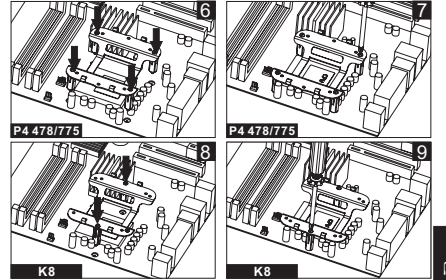


3. 범용 리텐션 브래킷 조립: 리텐션 브래킷 나사 구멍에 고정핀을 장착해 주십시오.

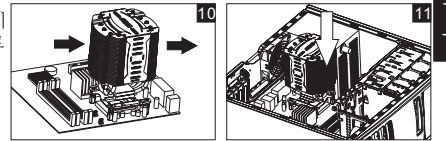
- P4 478/775 프로세서: 4개의 P4용 나사와 고정핀 사용(그림 4 참조)
- K8 프로세서: 2개의 K8용 나사와 고정핀 사용(그림 5 참조)



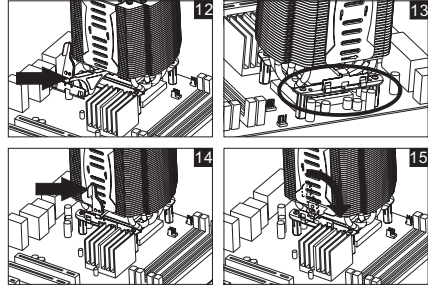
4. 리텐션 브래킷을 마더보드위에 위치시켜 주십시오. 나사를 이용하여 리텐션 모듈을 고정시켜 주십시오. 모든 나사가 완벽히 고정될 때까지 드라이버를 이용하여 나사를 조여 주십시오.



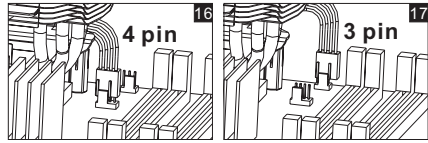
5. 리텐션 브래킷 위에 조심스럽게 쿨러를 올려 놓아 주십시오. 그림 10처럼 케이스 후면 패널 방향으로 바람이 흐르도록 쿨러 팬 브래킷의 방향을 확인해 주십시오.



6. 스프링 클립을 이용하여 CPU 쿨러 고정: 그림 9처럼 쿨러에 스프링 클립을 삽입시켜 주십시오. 리텐션에 있는 구멍에 클립을 걸고 반대편 리텐션 클립 구멍에 클립을 걸고 레버를 내려 고정시켜 주십시오.



7. 마더보드에 위치한 CPU 팬 커넥터에 팬 케이블을 연결해 주십시오.



X표가 되어 있는 바퀴달린 휴지통은 제품(전기적, 전자 장치)을 함부로 폐기할 수 없다는 의미입니다. 전자 제품의 폐기에 관한 각 지방의 법규를 참조해 주십시오.

