



ASUS[®]
TV FM Card
电视广播卡

用户手册





给用户的说明

本产品的所有部分，包括配件与软件等，其所有权归华硕电脑公司（以下简称华硕）所有，未经华硕公司许可，不得任意地仿制、拷贝、誊抄或转译。本用户手册没有任何型式的担保、立场表达或其它暗示。若有任何因本用户手册或其所提到之产品的所有信息，所引起直接或间接的资料流失、利益损失或事业终止，华硕及其所属员工恕不为其担负任何责任。除此之外，本用户手册所提到的产品规格及信息仅供参考，内容亦会随时更新，恕不另行通知。本用户手册的所有部分，包括硬件及软件，若有任何错误，华硕没有义务为其担负任何责任。

用户手册中所谈论到的产品名称仅做识别之用，而这些名称可能是属于其他公司的注册商标或是版权，在此声明如下：

- Windows、MS-DOS 是 Microsoft 公司的注册商标
- Adobe、Acrobat 是 Adobe System 公司的注册商标

本产品的名称与版本都会印在电视卡上，版本数字的编码方式是用三个数字组成，并有一个小数点做间隔，如 1.22、1.24 等...数字愈大表示版本愈新，而愈左边位数的数字更动表示更动幅度也愈大。主板 / 显示卡、BIOS 或驱动程序改变，用户手册都会随之更新。更新的详细说明请您到华硕的互联网浏览或是直接与华硕公司联络。

（联络资料请见下一页）

版权所有 · 不得翻印 ©2004 华硕电脑

注意！ 若华硕产品上之产品序号有所破损或无法辨识者，则该项产品恕不保固！

产品名称：ASUS TV FM Card

手册版本：V4 C1612

发表日期：2004 年 4 月



华硕的联络信息

华捷联合信息（上海）有限公司

市场信息

地址 : 上海市闵行莘庄工业区春东路508号
电话 : 86-21-54421616

技术支持

免费服务专线 : 800-820-6655 (中国区)
电子邮件 : tsd@asus.com.cn
线上讨论区 : netq.asus.com.cn
中文互联网 : www.asus.com.cn

华硕电脑公司 ASUSTeK COMPUTER INC.(亚太地区)

市场信息

地址 : 台湾台北市北投区立德路150号
电话 : 886-2-2894-3447

技术支持

免费服务电话 : 0800-093-456
电子邮件 : tsd@asus.com.tw
互联网 : http://www.asus.com.tw/

ASUS COMPUTER INTERNATIONAL (美国)

市场信息

地址 : 6737 Mowry Avenue, Mowry Business Center, Building 2 Newark,
CA 94560, USA

传真 : +1-510-608-4555
电子邮件 : tmdl@asus.com

技术支持

传真 : +1-510-608-4555
电话 : +1-502-995-0883
免付费电话 : +1-877-918-ASUS(2787)... 笔记本电脑
电子邮件 : tsd@asus.com
互联网 : www.asus.com

ASUS COMPUTER GmbH (欧洲)

市场信息

地址 : Harkortstr. 25, 40880 Ratingen, BRD, Germany
传真 : 49-2102-4420-66
电子邮件 : sales@asuscom.de (仅回答市场相关事务的问题)

技术支持

电话 : 49-2102-9599-0 ... 主板/其他产品
: 49-2102-9599-10 .. 笔记本电脑
传真 : 49-2102-9599-11
线上支持 : www.asuscom.de/de/support
互联网 : www.asuscom.de



目录

1. 简介	7
欢迎使用华硕 TV FM Card	7
主要功能	7
开始使用	8
操作系统需求	9
2. 硬件设定	10
华硕 TV FM Card 构造图	10
安装程序	11
连接音效装置	12
使用您的 TV FM Card	13
如何使用摇控器	15
安装电池	15
安装接收器	15
摇控器构造图	16
特殊功能	16
摇控器规格	16
功能说明	17
3. 软件安装	19
安装驱动程序	19
Windows 2000/XP	19
方法 1: 使用华硕快速安装程序	19
方法 2: 利用 Windows 的即插即用功能	20
安装 DirectX 程序库	21
删除驱动程序	22
Windows 2000 / XP	23
安装 ASUS Home Theater	24



目录

安装华硕影像神兵	25
安装 PowerDirector Pro	26
4. 软件使用	27
ASUS Home Theater	27
PowerDirector Pro 威力导演	29
华硕影像神兵	31
5. 解析度	37
6. 问题解决	39





关于本用户指南

提示符号

为了能够确保您正确地完成电视卡设定，请务必注意下面这些会在本手册中出现的标示符号所代表的特殊含意。



警告：提醒您在进行某一项工作时要注意您本身的安全。



小心：提醒您在进行某一项工作时要注意勿伤害到显示卡或电脑主板元件。



重要：此符号表示您必须要遵照手册所描述之方式完成一项或多项软硬件的安装或设定。



注意：提供有助于完成某项工作的诀窍和其他额外的信息。

哪里可以找到更多的产品信息

您可以经由下面所提供的两个管道来获得您所使用的华硕产品信息以及软硬件的升级信息等。

1.华硕网站

您可以到 <http://taiwan.asus.com.tw> 华硕电脑互联网站取得所有关于华硕软硬件产品的各项信息。台湾地区以外的华硕网址请参考第4页的华硕联络信息。

2.其他文件

在您的产品包装盒中除了本手册所列举的标准配件之外，也有可能夹带有其他的文件，譬如经销商所附的产品保证单据等。



1. 简介

欢迎使用华硕 TV FM Card

再次感谢您购买华硕 TV FM Card。华硕 TV FM Card 电视广播卡提供了个人电脑上的电视观看程序、电视目录影排程、截取电视画面及其他录像设备的影像，以及制作电影等众多的功能。华硕 TV FM Card 电视广播卡提供了前所未有的高影像质量、运行效能、功能性以及娱乐性，使得电视解码晶片技术迈入了全新的世纪。搭配华硕无线远端遥控器以及精心设计的软件组合，华硕 TV FM Card 电视广播卡将可提供您在个人电脑上最完整的电视及广播收听的解决方案！

主要功能

- 提供电视影像 / 音频解码及影像截取的单芯片解决方案，并可提供高画质的影像
- 内建 TV FM tuner
- 可方便地在电脑上观看电视节目、收听 FM 广播、听 MP3，并可观看 DVD/VCD 影片及其他视频影像文件
- 提供收看电视、自动频道扫描、预约录影、边看边录、影像截取与编辑等功能，支持 MPEG-I、MPEG-II 影像压缩标准
- 当您收看电视时可支持 STEREO 及二种电视标准
- 可选购无线遥控器，可轻松方便地切换电视频道
- 具备 Video-in 接头，可自行从其他视频设备输入影像
- 利用附赠的软件套件可撷取、编辑及烧录自己喜爱的影片及影像
- 可建立个人影像安全及监控系统
- 华硕 WDM 影像截取驱动程序，支持 Windows 2000/XP 操作系统
- 支持 Microsoft DirectShow™ 标准
- 支持 PCI 2.2 版



1. 简介

开始使用

以下的说明将可帮助您迅速安装及使用您的华硕 TV FM Card：

1. 打开 TV FM Card 产品包装盒

以下为产品包装内含的组件：

- 华硕 TV FM Card
- 连接排线
 - (1) video-in 及 audio-in 信号线用来连接录像机或录放影机
 - (2) 音源线用来连接声卡
- 软件
 - (1) 华硕驱动程序安装光盘
 - (2) 华硕 Home Theater 软件光盘
 - (3) CyberLink PowerDirector 附赠软件光盘
- 摇控器、接收器及电池（选购）
- 本用户手册

2. 连接排线及其他组件

- 有关连接有有线电视系统及家用天线的详细说明，参见第 10页。
- 有关连接其他设备的详细说明，参见第 12页。

3. 为摇控器安装电池，详见第 15页。

4. 打开电脑电源

5. 安装驱动程序，详见第 19页。

6. 安装 DirectX，详见第 22页。

7. 安装其他软件，详见第 24页。

8. 软件的使用，详见第 27 页。



1. 简介

操作系统需求

- 建议使用 Intel 或 AMD 花片组的主板
- 一个 PCI 插槽
- 最少 64 MB 系统内存
- 具备 16MB 以上内存之显卡
- 光驱（用以安装驱动程序）
- 声卡
- 操作系统：Microsoft Windows 2000/XP
- DirectX 8 或以上的版本

1. 简介



- 为了防止 TV FM Card 发生损坏，在您安装 TV FM Card 至您的电脑之前，请先拔除电脑的电源。
- 若要使用视频会议，您还需要安装录像机或是录放影机等设备。

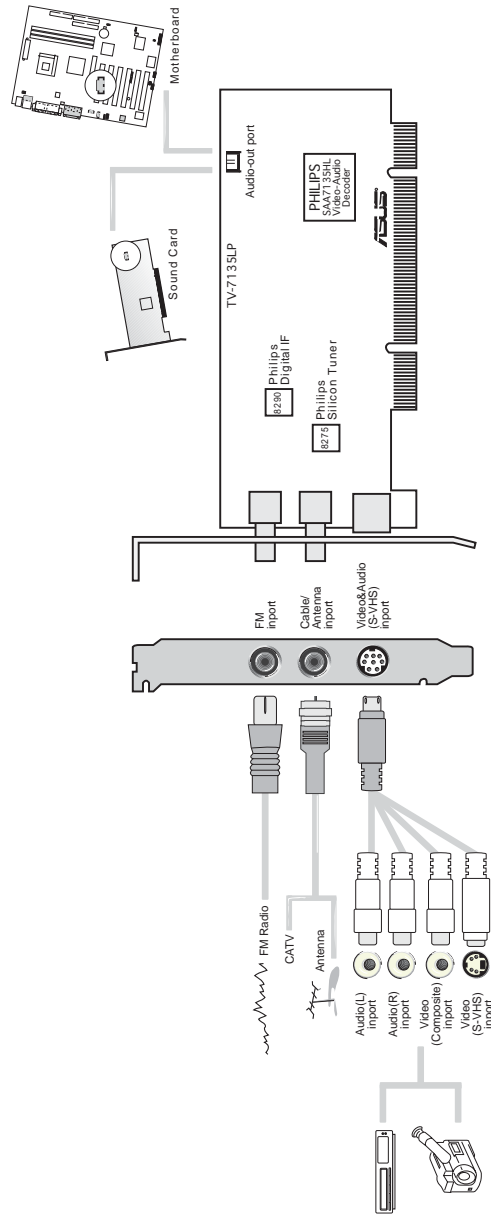




2. 硬件设定

2. 硬件设定

华硕 TV FM Card 构造图



注意

- 请在本卡上连接使用同一电视规格之视频设备
- 天线及有线电视不可同时使用。
- 以上图标仅供参考，与实际产品有可能不尽相同。

产品清单

- 华硕 TV FM Card
- 本用户手册
- 华硕驱动程序光盘



2. 硬件设定



华硕 TV FM Card 只能安装在具备 PCI 插槽的主板上。



华硕 TV FM Card 由许多精密的集成电路与其它元件所构成，这些集成电路很容易因为遭受静电的影响而损坏。因此，在正式安装华硕 TV FM Card 之前，请先做好以下的准备：

1. 将电脑的电源关闭，最保险的方式就是先拔掉插头
2. 拿持电视卡时尽可能不触碰有金属接线的部份
3. 拿取集成电路元件（如 CPU、RAM 等）时，最好能够戴有防静电手环
4. 在集成电路元件未安装前，需将元件置放在防静电垫或防静电袋内

安装程序

1. 将电脑主机上所有电源线与接线拔除。
2. 松开螺丝，将机箱移开。
3. 寻找一条主板上空的 PCI 插槽。
4. 将 PCI 插槽所对应、用螺丝固定的金属挡板从主机后方拔除。
5. 尽量将自己置于接地状态，小心地将电视卡从包装盒中的静电袋取出。
6. 找寻并确定主板上的 PCI 插槽，并将本系列电视卡对准插槽安插进去，然后再将金属挡板上的螺丝锁紧。
7. 将主机外壳放回原位并用螺丝固定。
8. 如果您事前也移除了其他的电源线或连接线，请按照原来的连接方式再连接回来，接下来您就可以开启电脑并安装驱动程序。



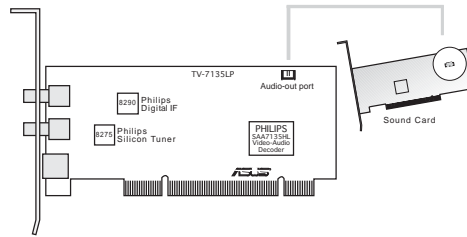
2. 硬件设定

连接音频设备

您可连接各种音频设备，包括声卡或内建音频功能的主板。请依照以下的步骤连接音频设备：

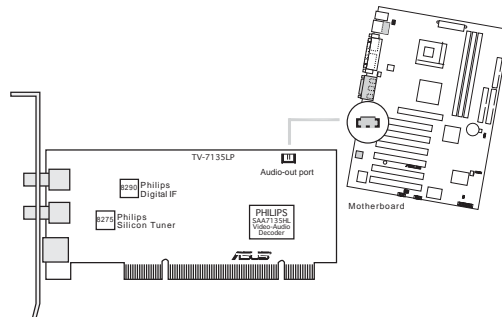
声卡

1. 找到华硕 TV FM Card 的 JP2 接头。
2. 找到声卡上的 LINE IN (JP Audio-input) 接头。如有需要请参考您的声卡用户手册
3. 请将音源线的一端连接 TV FM Card 的 JP2 接头，另一端连接声卡上的 LINE IN (JP Audio-input) 接头。



主板

1. 找到华硕 TV FM Card 的 JP2 接头。
2. 找到主板上的 LINE IN (JP Audio-input) 接头。如有需要请参考您的主板用户手册
3. 请将音源线的一端连接 TV FM Card 的 JP2 接头，另一端连接主板上的 LINE IN (JP Audio-input) 接头。





2. 硬件设定

使用您的 TV FM Card

以下三个简单的步骤将可帮助您设定及使用您的 TV FM Card。

步骤 1: 将有线电视缆线或天线接头从电视上取下。

步骤 2: 将有线电视缆线或天线接头连接至 TV FM Card。

步骤 3: 连接其他配件至您的 TV FM Card。

有线电视及家用天线的连接方式

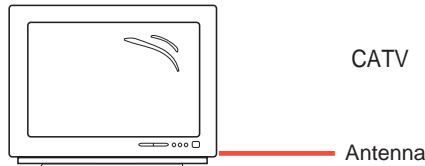
有线电视 (CATV) 及家用天线的连接方式有很多种, 而每一种型式的连接方式也都有所不同。



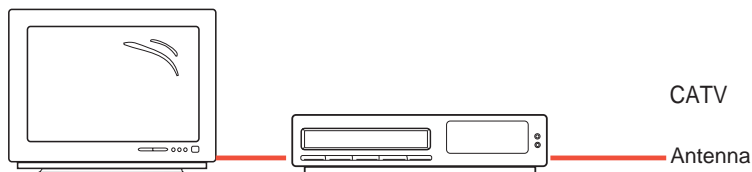
当您安装 TV FM Card 时, 可能会需要分线盒或选台器等设备, 请咨询您的经销商。

华硕 TV Tuner 可提供接收超过 100 个频道, 若您没有有线电视系统, 则可以使用室内或室外天线, 但只能提供 VHF (2-13 个频道) 或是 UHF (channels 14-69 个频道) 或是 VHF 及 UHF 两者, 以连接至您的 TV FM Card。您的有线电视系统或家用天线可以使用下列两种方法连接至您的电视。

连接电视



连接录放影机



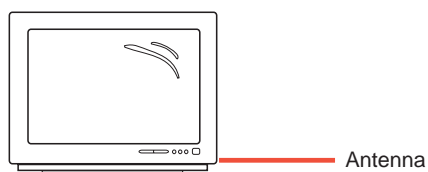
当您要开始使用华硕 TV FM Card 时, 请依照下一页的说明来连接有线电视系统及天线到 TV FM Card 上。



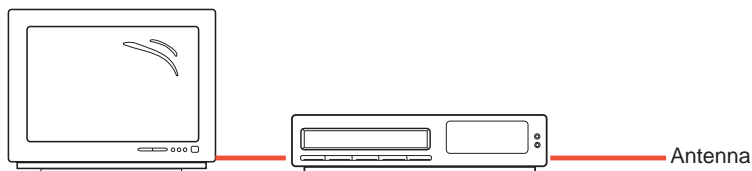
2. 硬件设定

步骤 1

将有线电视缆线或天线接头从电视上取下。



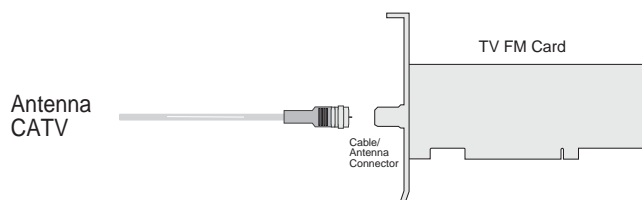
将有线电视缆线从电视上取下



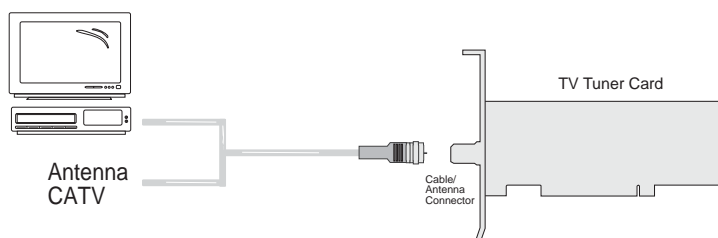
将有线电视缆线从录放影机上取下

步骤 2

将有线电视缆线或天线接头连接至 TV FM Card。



将缆线直接连接到 TV FM Card 上



通过分线盒或选台器等设备连接 TV FM Card

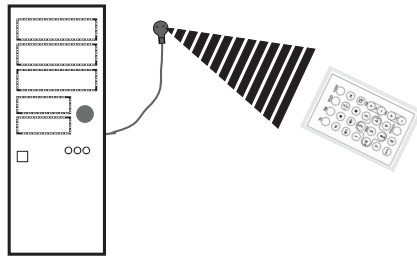




2. 硬件设定

如何使用摇控器（选购）

摇控器可让您在一段距离之外操作 VCR 或 DVD，它具备了操控 TV FM Card 所有主要的功能，如开启或关闭电视、看电视、切换频道及调整音量等。您只需要将摇控器对准接收器，并按下所需的按钮即可。



接收器可以放置在任何您可接收且中间没有障碍物的地方。

2. 硬件设定

安装电池

打开摇控器背后的盖子，并置入一颗 CR2032 电池。



若摇控器仍无法使用，请取出电池再重新安装一次。CR2032（3 伏特）电池可在一般商店，电子器材行或相机专卖店买到。

安装接收器

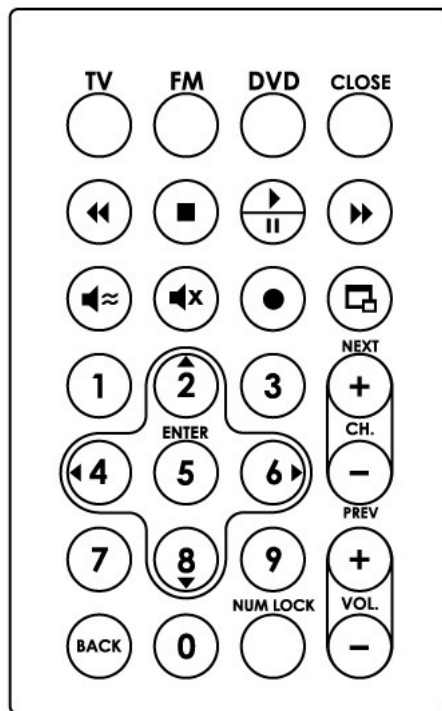
将接收器连接至个人电脑上的 USB 接口，您可将接收器放在任何您觉得方便操作的地方。



2. 硬件设定

华硕摇控器构造图（选购）

2. 硬件设定



特殊功能

1. 具备创新设计的华硕摇控器，可以让您轻松的在电脑上操控附赠的 ASUS Home Theater 软件。
2. 当您离开座位时，可通过摇控器的鼠标模式，摇身一变为多功能的无线鼠标，轻松操控您的电脑。
3. 接收器采用连接方便的 USB 接口，可让您更轻松地连接电脑。

摇控器规格

- 操作电压: 3V; 电池: 1 个 CR2032 3V 电池
- 接收器规格: USB

2. 硬件设定

功能说明

按钮	Mode 1	Mode 2	Mode 3	Mode 4
	电视模式	—	—	—
	—	FM 模式	—	—
	—	—	DVD 模式	—
	关闭程序	关闭程序	关闭程序	关闭程序
	倒转	切换频道(-)	倒转	—
	停止	停止	停止	—
	播放 / 暂停	播放 / —	播放 / 暂停	—
	快转	切换频道(+)	快转	—
	电视音频	—	—	—
	静音	静音	静音	—
	录影	录音	—	—
	全屏	—	全屏	—
	转台(+/-)	向前搜寻 / 向后搜寻	下一段 / 上一段	—



2. 硬件设定

2. 硬件设定

按钮	Mode 1	Mode 2	Mode 3	Mode 4
	音量(+/-)	音量(+/-)	音量(+/-)	—
	1	1	1	—
	2/上	2/上	2/上	—
	3	3	3	—
	4/左	4/左	4/左	—
	5/输入	5/输入	5/输入	—
	6/右	6/右	6/右	—
	7	7	7	—
	8/下	8/下	8/下	—
	9	9	9	—
	倒退	倒退	倒退	—
	0	0	0	—
	数字锁	数字锁	数字锁	—

3. 软件安装

安装驱动程序

依据您所使用操作系统的不同，您可以从以下的安装方法中选择一种来安装您的 TV FM Card 驱动程序。

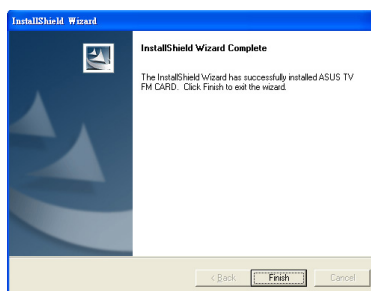
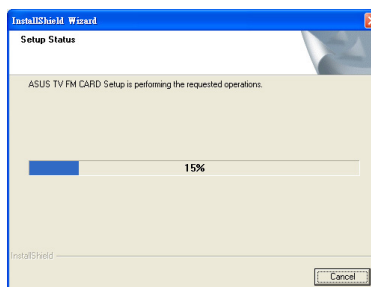


驱动程序的版本有可能随时更新，以下的画面仅供参考，有可能跟您的屏幕显示稍有不同，恕不另行通知。

Windows 2000 / XP

方法一：华硕快速安装程序

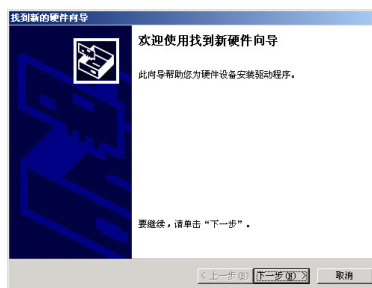
1. 开启 Windows。
2. 当 Windows 检测到您的华硕电视卡时，「找到新的硬件向导」窗口将会自动出现。请按下 **取消** 以进入 Windows 的桌面。
3. 将驱动程序安装光盘置入 C D - ROM 中，此时华硕 Windows 2000 安装程序会自动出现在屏幕上。
4. 按下 **安装驱动程序** 选项，并在继而出现的安装画面中按下 **安装电视卡驱动程序**。
5. 请依照安装程序的指示完成所有的驱动程序安装步骤。



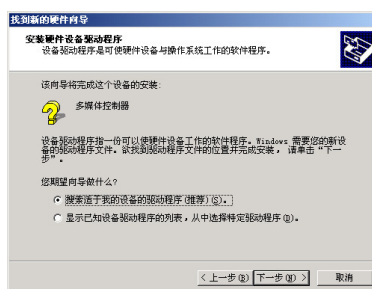
3. 软件安装

方法二：利用 Windows 的即插即用功能

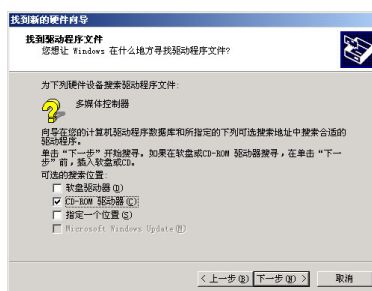
1. 开启 Windows，并将驱动程序安装光盘置入您的光驱中。
2. 当 Windows 检测到系统中的华硕 TV FM Card 时，一个名为 **欢迎使用找到新硬件向导** 对话框会出现在屏幕上。请按下一步。



3. 在接下来出现的窗口中选取 **搜索适于我的设备的驱动程序（推荐）**，然后按下一步。

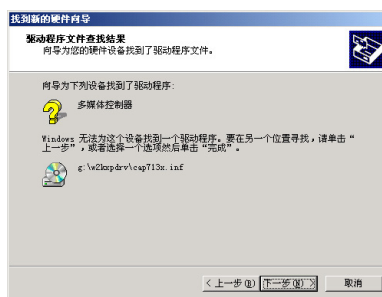


4. 将驱动程序安装光盘置入光驱中，让 Windows 可以从光盘中搜寻驱动程序文件。选择 **CD-ROM 驱动器**，然后按下 **下一步** 开始搜寻驱动程序。

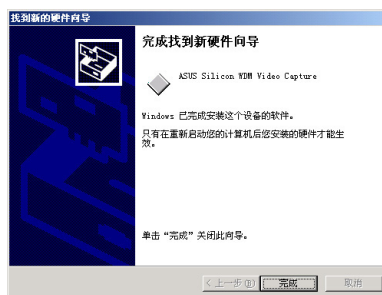


3. 软件安装

5. 当安装向导完成搜索您的电视卡驱动程序之后，请按下一步。



6. 接下来系统会开始复制驱动程序文件至您的电脑，待安装完成后会出现完成安装此装置的软件的窗口，请按完成。



3. 软件安装

安装 DirectX 程序库

Microsoft DirectX 可以提供 Windows 98/2000/XP 的 3D 硬件加速能力。若您要在 Winows 98 中使用支持 MPEG 的软件，则您必须先安装 Microsoft DirectX，再安装 MPEG 兼容的的视频播放程序。

1. 将驱动程序安装光盘放入光驱中，驱动程序安装程序会自动出现。如果安装程序没有出现，请直接运行光盘中的 AutoRun 目录的 Setup32.exe。然后按下 **DirectX Runtime Libraries**。



2. 在继而出现的安装画面中选择 **安装** 以运行安装微软 DirectX 程序库。



3. 安装程序会自动安装 DirectX 8 程序库到你的系统中。DirectX 安装完成。在这里请按下 **确定** 键，重新启动电脑。



有些应用程序或游戏是以旧版本的 DirectX 程序库来撰写，这些游戏与 DirectX 8 并不兼容。请确认您的应用程序或游戏必须使用 DirectX 8 程序库才安装 DirectX 8。

3. 软件安装

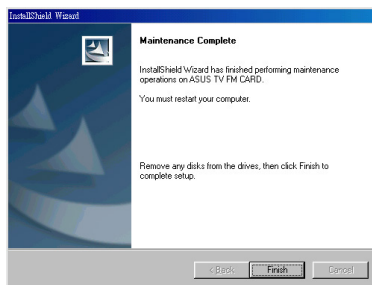
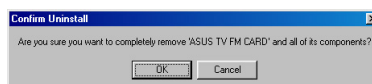
删除驱动程序

假如您想升级驱动程序或是不再使用华硕 TV FM Card，以下将告诉您如何删除 Tuner Card 驱动程序。

Windows 2000 / XP

方法：使用控制面板

1. 点选 **开始**→**设置**→**控制面板**。
2. 点选 **添加/删除程序** 项目。
3. 接著会出现如右图的窗口，请点选 **ASUS TV FM Card Drivers** 项目。然后点选 **更改/删除** 按钮。
4. 点选 **OK** 以删除驱动程序。
5. 按下 **Finish** 以完成删除驱动程序。

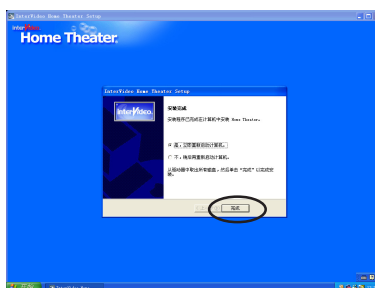
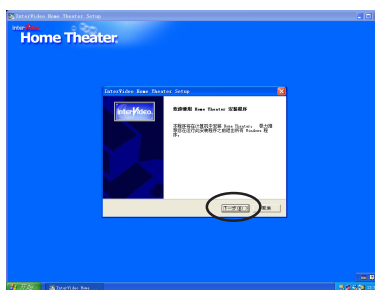


3. 软件安装

安装 ASUS Home Theater

ASUS Home Theater 让你可以在 PC 上看电视、听广播、听 MP3 音乐、播放 DVD 影片，或者观看其他的视频影像及照片。有了 ASUS Home Theater，你的电脑即可遥身一变为家庭多媒体娱乐中心。

1. 将 ASUS Home Theater 光盘放入光驱中。
2. 在 **我的电脑** 中用鼠标双击光驱图标，即会开启自动安装画面。或直接运行光盘中 **Setup.exe**。
3. 当您看到安装程序的欢迎画面出现时，请按下 **下一步** 键开始将所需的文件拷贝到硬盘中。
4. 然后依照接下来的安装画面完成整个安装步骤。按一下 **完成**。



3. 软件安装

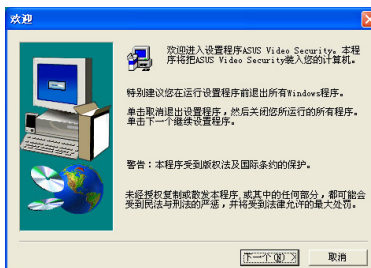
安装华硕影像神兵

华硕影像神兵是一套功能完整、灵敏度很高的环境检测程序，利用小型录像机的连接，可以检测到环境中不同的变化，所以极为适合用在检测房间内是否有不明人物入侵，是否有重要物品移动了位置，甚至是婴儿房内的小娃娃是否滚到了床下。如果华硕影像神兵检测到任何变动，它会视您的设定而发出警告讯息。

1. 将驱动程序安装光盘放入光驱中，光盘中的驱动程序安装程序会自动出现。如果安装程序没有出现（比如说，在你的Windows 98里头光驱的自动安插通知功能被关闭），请直接运行光盘中的AutoRun目录的Setup32.exe。然后按下 **ASUS VedeoSecurity**。



2. 当您看到安装程序的欢迎画面出现时，请按下 **下一步** 键开始将文件拷贝到硬盘中。



3. 然后依照接下来的安装画面完成所有安装步骤。按一下 **完成**。



3. 软件安装

3. 软件安装

安装 PowerDirector Pro

想过要自己拍部电影吗？如果可以掌控所有的创作，并负责整个编辑和后制过程，您觉得如何？今天的电脑科技已经使得这一切都变成可能，任何人只要有录制装置、撷取装置、一台电脑以及崭新的软件应用程序《威力导演》，都可以实现这个梦想。

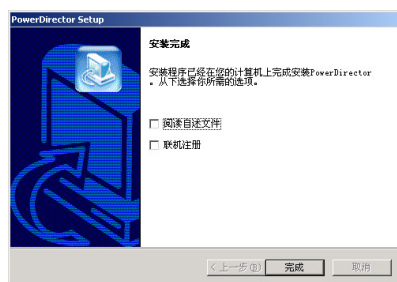
1. 将软件安装光盘置入您的光驱中，并在 **我的电脑** 中的光驱图标上用鼠标点二下，以开启软件自动安装画面。

选择您要安装的语言版本，然后按一下 **确定**。



2. 在接下来的 **PowerDirector Pro** 欢迎画面中按一下 **下一步**，以开始安装。

接下来请依照安装画面的指示，以完成整个软件的安装程序。



4. 软件使用

ASUS Home Theater

ASUS Home Theater 是一套多功能的家庭剧院多媒体应用程序，你可以利用它在 PC 上看电视、听广播、听 MP3 音乐、播放 DVD 影片，或者观看其他的视频影像及照片。有了 ASUS Home Theater，你的电脑即可摇身一变为家庭多媒体娱乐中心。



A. 观赏电视

- 录制电视节目
- 多频道预览功能
- 预约录影
- 影像截取功能



B. 收听广播

- 频道收听
- 频道录音
- 频道搜寻
- 寻找电台
- 电台设置



4. 软件使用

C. 收听音乐

- 在电脑上收听 MP3 音乐
- 广播音乐录音及播放
- 播放资料显示



D. 检视图片

- 检视从电视/DVD 截取的照片
- 展示从电视/DVD 截取的照片
- 预览功能
- 列印功能



E. 播放影像剪辑

- 检视从电视/DVD 录制的影像剪辑文件
- 播放从电视/DVD 录制的影像剪辑文件
- 预览功能
- 影像截取功能
- 搭配音乐做投影片放映



F. 播放 DVD/VCD

- 播放 VCD/DVD
- 截取影像功能
- 支持 5.1 声道音频功能





4. 软件使用

PowerDirector Pro 威力导演

想过要自己拍部电影吗？如果可以掌控所有的创作，并负责整个编辑和后制过程，您觉得如何？今天的电脑科技已经使得这一切都变成可能，任何人只要有录制装置、撷取装置、一台电脑以及崭新的软件应用程序《威力导演》，都可以实现这个梦想。

当然，无可否认的，影像编辑软件也不是没有缺点。自从出现电脑，而且用途和处理能力都成长到令人难以置信的地步之后，影像编辑软件应用程序的发展已经一飞冲天了。然而，先天的重大限制仍然存在，例如撷取原始影像资料需要大量的磁盘空间。这正是很多人还是选择以类比装置进行编辑的原因。

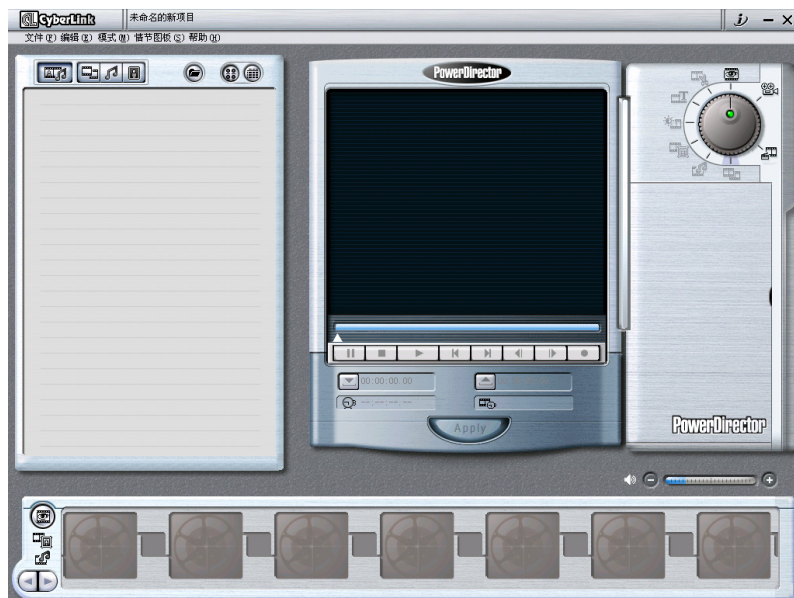
《威力导演》之所以能够一举成为业界的明星，乃是因为它的智能型高速不失真影片输出技术 (SVRT) 能够节省宝贵的制作时间。对以 AVI 格式撷取的原始影像资料说声拜拜，透过 MPEG 和 DV AVI 格式，拥抱充裕的硬盘空间吧！使用 MPEG 或 DV AVI 格式制作不含特效的场景时，不需要额外的压缩和解压缩，相较于将整部影片压缩和解压缩的竞争对手，这样可以为您节省大量的时间。



4. 软件使用

另外，还加入了 SVRT 让人目眩神迷、叹为观止的神奇功能，包括：

- 改变影片的速度
- 侦测场景
- 直接从 DV 摄录影机进行即时或非即时撷取
- 让您更轻松愉快创作影片光碟的制作光盘向导
- 在影片中加入文字
- 在影片中加入声音
- 子母画面功能 (在现有的影片中加入影片或图片)
- 琳琅满目的转场、影像，和文字特效
- 全场音频文件
- 全场图片





4. 软件使用

华硕影像神兵

华硕影像神兵 (ASUS VideoSecurity) 是一套功能完整、灵敏度很高的环境侦测程序，利用小型录像机与华硕显卡或华硕电视广播卡连接，可以侦测到环境中的不同变化，所以极为适合侦测房间内是否有不明人物入侵，是否有重要物品移动位置，甚至可以侦测婴儿房内的小娃娃是否滚到了床下。如果华硕影像神兵侦测到任何变动，它会视您的设置而发出警告信息。它还会捕捉最后两张引发问题的影像文件资料 (存成点阵图格式)，您可以使用任何一个影像处理软件 (如 Windows 小画家、Photoshop) 加以处理。

华硕影像神兵的局限

由于配合的录像机等硬件的敏感度各不相同，华硕影像神兵有可能不会侦测到所有的异状。在您运行华硕影像神兵之前，请您先了解华硕影像神兵的一些注意事项。

- 有些 CCD 录像机会因为温度的变化而产生影像捕捉上的误差，这个误差有可能会记录下错误的资讯。
- 如果您要监视的对象与背景相似 (像是颜色、亮度等)，则监视的质量将会有些折扣。
- 当监视的对象移动非常快的时候，CCD 录像机将无法即时地、平顺地将异象记录下来。

由于侦测环境、主题及目的是因人而异的，为因应这些不同的需求，华硕影像神兵提供相当数量的参数设置供用户选择，所以用户可根据其使用目的及环境，对其做更精确的设置参数以得到最佳的侦测结果。

设置向导

设置向导 (Setup Wizard) 将带领您由适当的设置，来享有华硕影像神兵的超强功能。

选取 开始\程序\ASUS\华硕影像神兵\设置向导 以开启设置向导。





4. 软件使用



除了本手册的说明外，您也可以查看驱动程序光盘中的线上辅助说明文件（您可點選开始 / 程序 / ASUS / 华硕影像神兵 / 简介说明），或是在程序中按下 **F2** 键来开启线上辅助说明文件。

主设置

侦测敏感度

你可以拉动滑轨来更改侦测敏感度。

侦测间隔（帧/秒）

你可以用鼠标拉动滑轨，以更改每秒的帧数，设置值有 1、2、3、4。缺省值为 2。

工作目录

工作目录 是华硕影像神兵储存捕捉下来画面的文件夹，默认文件夹是 C:\VideoSec。当华硕影像神兵运行时，一个子目录会被建立在工作目录中，并以目前日期和时间来命名，例如，若是子目录名称为“1999.11.30_12.30.20”，就是代表软件是在 1999 年 11 月 30 日的下午 12 点 30 分 20 秒被运行。



当华硕影像神兵软件在运行时，请不要更改上述子目录名称，否则会有错误发生。

侦测范围

您可设置为全屏或自订区域。

窗口模式

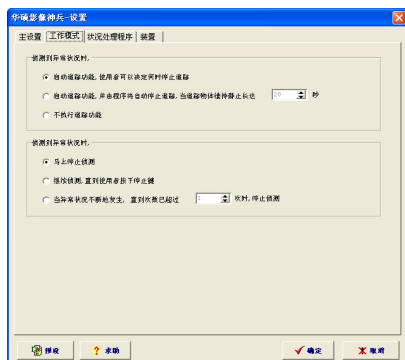
- **一般** 是默认的运行模式，在这个运行模式中华硕影像神兵将以一般标准窗口出现。
- **最小化** 如果您不需要即时的监视，可以将华硕影像神兵最小化，变成一个图标并隐藏于右方的工作列中。当华硕影像神兵侦测到了异常状况时，它就会自动被运行。您也可以在该图标上按下鼠标左键，以运行华硕影像神兵程序。
- **最上层显示** 华硕影像神兵的主画面和控制中心会永远放在其他应用程序的上面。您可以在主画面上按下鼠标以开启或关闭这个运行程序。

您还可设置「于开机时自动启动」、「发出警鸣声」、「延后开始侦测时间」等选项。

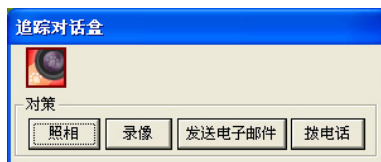
4. 软件使用

工作模式

侦测到异常状况时您可选择启动追踪功能，并用用户可以决定何时停止追踪；或启动追踪功能，当追踪物体维持静止长达多久时，由程序自动停止追踪；或不运行追踪功能。侦测到异常状况时，您可选择是否停止侦测，或何时停止侦测。

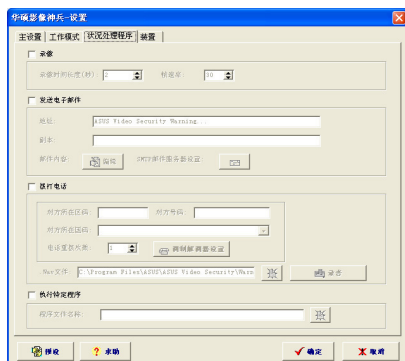


侦测到异常状况时，会出现追踪对话盒，您可选择用照相、录像、发送电子邮件或拨打电话来记录问题。



状况处理程序

在这里可以设置录影时间，发送电子邮件的位址，拨打电话的号码及重拨次数，以及运行特定程序的名称等。



装置

影像讯号

设置撷取装置及讯号标准，讯号标准如 NTSC_M、PAL_M、SECAM_L 等视频标准。

色彩微调

在这里可以调整亮度、饱和度、对比及色度。



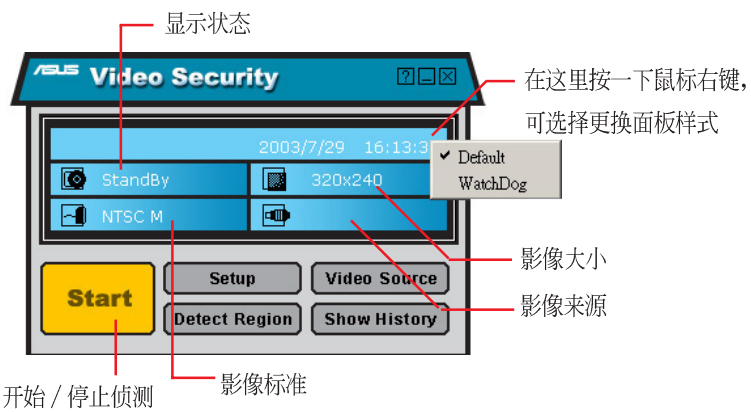
4. 软件使用



4. 软件使用

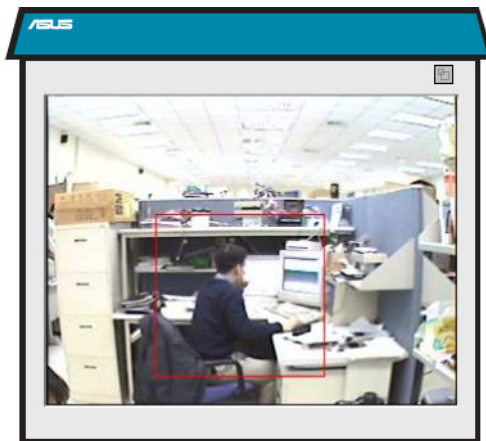
运行华硕影像神兵

请选择开始 / 程序 / ASUS / 华硕影像神兵 / 华硕影像神兵，以开启华硕影像神兵程序。或者您也可以点选工作列上的华硕小图标，并点选影像神兵，即可开启华硕影像神兵程序。



侦测区域

点选 Detect Region 按钮，然后用鼠标托拉侦测区域的框框，以设置华硕影像神兵侦测的范围。



4. 软件使用

显示历史状态

点选 Show History 按钮，以观看录影内容，这里会显示详细的录影时期、时间及其他相关资讯。





5.解析度

影像截取解析度

影像标准	解析度
NTSC/PAL	720X576, 720X480, 720X288, 720X240 704X576, 640X480, 640X288, 640X240 352X288, 352X240, 320X240, 240X180 240X176, 176X144, 160X120,

国际电视系统及标准

注意! 由於各国的电视标准有可能改变或更新，以下的信息仅提供您参考。当您在购买 TV Tuner 卡时，请务必确认您所购买的版本所支持之电视标准是否与您所在国家的电视标准吻合。例如，您要在使用 NTSC 或PAL/SECAM 系统的国家使用此 TV Tuner 卡，则您需购买 NTSC 版本的 TV Tuner 卡。

Country	TV	Color	Stereo	Subtitles
Albania	B/G	PAL		
Argentina	N	PAL-N		
Australia	B/G	PAL	FM-FM	Teletext
Austria	B/G	PAL	FM-FM	Teletext
Azores Is. (Portugal)	B	PAL		
Bahamas	M	NTSC		
Bahrain	B	PAL		
Barbados	N	NTSC		
Belgium	B/G	PAL	Nicam	Teletext
Bermuda	M	NTSC		
Brazil	M	PAL-M	MTS	
Bulgaria	D	SECAM		
Canada	M	NTSC	MTS	CC
Canary Is	B	PAL		
China	D	PAL		
Colombia	N	NTSC		
Cyprus	B	PAL		
Czech Republic	D/K	SECAM/PAL		
Denmark	B	PAL	Nicam	TeleText
Egypt	B	SECAM		
Faroe Islands (DK)	B	PAL		
Finland	B/G	PAL	Nicam	TeleText
France	E/L	SECAM		Antiope
Gambia	I	PAL		
Germany	B/G	PAL	FM-FM	TeleText
Germany (prev East)	B/G	SECAM/PAL		
Gibraltar	B	PAL		
Greece	B/H	SECAM		
Hong Kong	I	PAL	Nicam	



5.解析度

Country	TV	Color	Stereo	Subtitles
Hungary	B/G & D/K	PAL (was SECAM)	Nicam (Budapest only)	
Iceland	B	PAL		
India	B	PAL		
Indonesia	B	PAL		
Iran	H	SECAM		
Ireland	I	PAL	Nicam	TeleText
Israel	B/G	PAL	Nicam	TeleText
Italy	B/G	PAL	FM/FM	TeleText
Jamaica	M	SECAM		
Japan	M	NTSC	Matrix	
Jordan	B	PAL		
Kenya	B	PAL		
Korea	M	NTSC		
Luxembourg	B/G	PAL	-	TeleText
Madeira	B	PAL		
Madagascar	B	SECAM		
Malaysia	B	PAL		
Malta	B/G	PAL		
Mauritius	B	SECAM		
Mexico	M	NTSC	MTS	CC
Monaco	L/G	SECAM/PAL		
Morocco	B	SECAM		
Netherlands	B/G	PAL	FM-FM	TeleText
New Zealand	B/G	PAL	Nicam	TeleText
North Korea	D/K?	SECAM		
Norway	B/G	PAL	Nicam	
Pakistan	B	PAL		
Paraguay	N	PAL		
Peru	M	NTSC		
Philippines	M	NTSC		
Poland	D/K	PAL		Teletext
Portugal	B/G	PAL	Nicam	Teletext
Romania	G	PAL		
Russia	D/K	SECAM		
Saudi Arabia	B	SECAM		
Seychelles	I	PAL		
Singapore	B	PAL		
South Africa	I	PAL		
South Korea	N	NTSC		
Spain	B/G	PAL	Nicam	
Sri Lanka	B/G	PAL		
Sweden	B/G	PAL	Nicam	Teletext
Switzerland	B/G	PAL	FM-FM	TeleText
Tahiti	KI	SECAM		
Taiwan	M	NTSC		
Thailand	B	PAL		
Trinidad	M	NTSC		
Tunisia	B	SECAM		
Turkey	B	PAL	-	TeleText



6. 问题解决

问题描述

解决方法

我的显示器无法调整较高的解析度与屏幕更新率

这是因为每种屏幕规格不同而有所差别。一般来说，带宽高且水平垂直扫描频率越高，范围越大的屏幕，可以调到较高的解析度或屏幕更新率。若要知道您屏幕的规格，请洽询您的屏幕厂商。

Direct X 或是其他的应用程序回应没有可用的 AGP 内存

这个问题可能有以下四个原因：

- 您所使用的 Direct X 不是 6.0 或更新版本。
- 您的系统中并没有安装 AGP 晶片的相关驱动程序。（像是驱动程序安装光盘中所提供之 Intel 440LX 的 VGARTD 驱动程序）
- 您的 BIOS 设定有误。请确认您的主板上的 BIOS 必须支持最少 64MB 的 AGP aperture 内存大小。

我的 MPEG 播放程序播放质量很差

- 您必须安装 **Direct X 8.0**（或更新的版本），您才可以享有更佳的播放硬件加速能力（**DirectDraw**）。
- 请试著将屏幕显示模式切换到较低的解析度、颜色和更新率显示，让您的播放程序使用硬件加速播放模式。
- 将双屏幕显示切换成 VGA 显示模式或 TV 模式。



6. 问题解决

我在使用华硕影像神兵程序时感觉
硬盘空间好像永远不够

当您决定使用华硕影像神兵程序的
“never stop”功能，这会是一个非常
重要的问题。您必须在硬盘中保有相
当的空间让华硕影像神兵程序使用，
如果硬盘空间即将耗尽时，华硕影像
神兵程序将不再存下任何资料并且对
您发出警告。

