

华硕 AI Suite II 程序

- 安装华硕 AI Suite II 程序.....2
- 运行华硕 AI Suite II 程序.....2
- 自订用户界面.....5
- 华硕 DIGI+ VRM 程序7
 - DIGI+ VRM 设置项目介绍.....7
- 华硕 BT GO! 程序.....10
 - 连线至 BT 设备12
 - 在其他的 BT 设备使用相同功能.....12
 - Shot & Send.....13
 - BT Transfer.....14
 - Folder Sync.....15
 - Personal Manager.....16
 - BT to Net.....18
 - Music Player20
 - BT Turbo Remote21
- 华硕 TurboV EVO 程序34
 - 华硕 TurboV 程序34
 - 自动调整模式（Auto Tuning Mode）37
- 华硕 EPU 程序39
- 华硕 Fan Xpert 程序.....41
- 华硕 Probe II 程序.....42
- 华硕 Sensor Recorder 程序.....47
- 监控功能50
 - Sensor50
 - CPU Frequency.....50
- 更新功能51
 - 华硕线上更新.....51
 - 华硕 MyLogo 程序.....54
- 系统信息56

华硕 AI Suite II 程序

通过友善的用户界面，华硕 AI Suite II 程序将所有的华硕独家功能集成在一个软件套件中，可以同时操控并运行各项功能及应用程序。

安装华硕 AI Suite II 程序

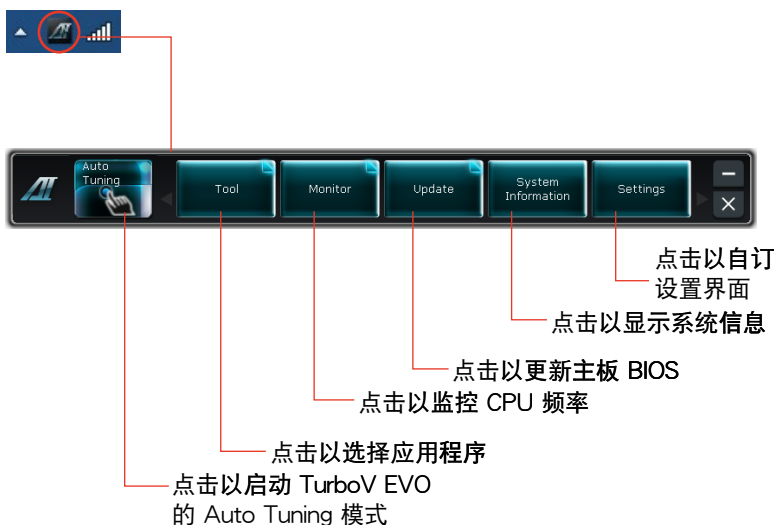
请依照下列步骤将华硕 AI Suite II 程序安装到您的电脑：

1. 将实用程序光盘放到光驱中。接着若您的系统有开启自动运行功能，则驱动程序安装菜单便会出现。
2. 点击实用程序标签页，接着点击 AI Suite II。
3. 请依照屏幕指示来完成安装步骤。

运行华硕 AI Suite II 程序


安装完华硕 AI Suite II 程序后，您可以随时由 Windows 操作系统的桌面来运行 AI Suite II 程序。在运行程序后，华硕 AI Suite II 图标便会显示在 Windows 操作系统的任务栏中。请点击此图标来关闭或恢复应用程序。

请点击各程序图标来运行各项功能及应用程序，以监控系统、更新 BIOS、显示系统信息或自订华硕 AI Suite II 程序设置界面。



- Auto Tuning 按钮仅出现于含有 TurboV EVO 程序的主板型号中。
- Tool 菜单中的应用程序依主板型号而异。
- 本章节的画面仅供参考，请以您实际看到的画面为准。

其他功能按钮介绍

- 点一下  图标可以将主菜单任务栏最小化，成为 Windows 桌面右边的标签图标。点击该标签即可还原为主菜单任务栏。




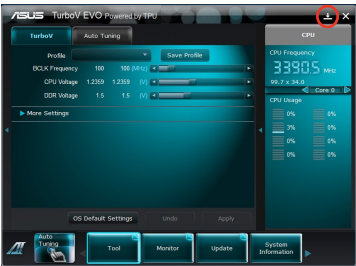
点击本图标将主菜单任务栏最小化为标签图标




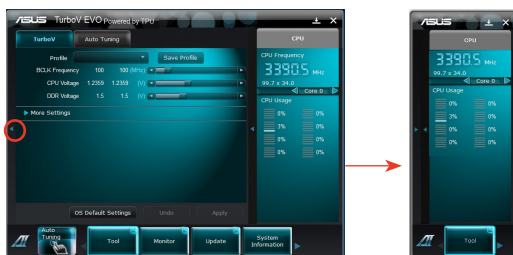
标签图标


桌面

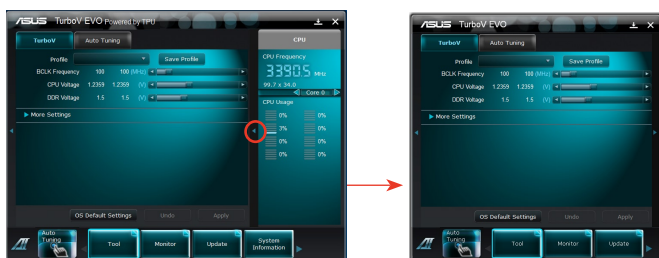
- 在功能窗口时，点一下窗口右上角的  图标可以切换回主菜单任务栏。






- 在功能窗口时，您也可以点一下中央窗格的左边图标 ，可以隐藏中央窗格（主要运行区）。



您也可以点一下中央窗格的右边图标 ，可以隐藏右窗格（系统信息区）。



- 点一下图标  关闭主菜单任务栏，并维持 Windows 通知区域的 AI Suite II 图标 。AI Suite II 程序仍然维持运作中。
- 若要退出 AI Suite II，在 Windows 通知区域的图标  按一下鼠标右键，然后按鼠标左键并选择 Exit。

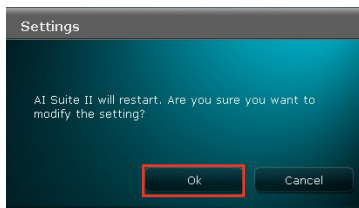
自订用户界面

在主菜单任务栏点击 Settings 来自订主菜单任务栏的设置与用户界面外观。

Application (应用程序)

本项目用来选择欲启动的应用程序。

1. 勾选欲显示在主菜单任务栏的项目，然后点击 Apply。
2. 点击 Ok 重新启动 AI Suite II 并应用更改的设置。



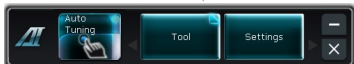
上下卷动滚动条
来显示更多项目

3. 新的设置会应用在主菜单任务栏。

设置前



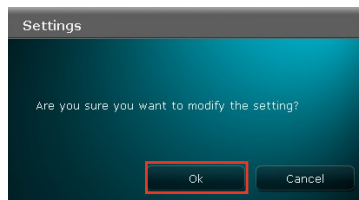
设置后



Bar (任务栏)

本项目用来修改任务栏设置。

1. 勾选 Auto hide 并选择倒计时时 (countdown time)，可启动自动隐藏功能，然后点击 Apply。
2. 点击 Ok 来应用更改的设置。

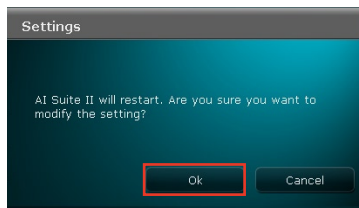


Auto hide 功能只有在 Bar 模式时才能使用。

Skin (外观)

本项目用来自订用户界面的反差、亮度、饱和度、颜色与 gamma 值。

1. 移动项目的滑杆，依照个人的需求进行调整，然后点击 Apply。
2. 点击 Ok 来应用更改的设置。



华硕 DIGI+ VRM 程序

华硕 DIGI+ VRM 程序通过数字 VRM 元件，让您可以轻松的调整电源相位性能，体验多样化的 vCore 电压与频率调整，并能保证元件有更长的使用寿命与最小的电源流失，提供最佳的使用弹性、完美精确以及前所未有的效率，确保性能与稳定性。

请由实用程序 DVD 光盘中安装 AI Suite II 程序，接着请由 AI Suite II 主菜单点击 Tool > DIGI+ VRM 以运行华硕 DIGI+ VRM 程序。

设置项目及选项

应用程序说明

立即应用所有更改

还原所有设置而不应用任何更改

DIGI+ VRM 设置项目介绍

DIGI+ VRM Load-line Calibration

负载线 (Load-line) 是根据 Intel 所订立之 VRM 规格，其设置值将影响 CPU 电压。CPU 运作电压将依 CPU 的负载呈比例性递减。当您 will 本项目的设置值设置越高时，可以获得更高的电压与更好的超频能力，但是会增加 CPU 与 VRM 的温度。

- Regular : 0%
- Medium : 25%
- High : 50%
- Ultra : 75%
- Extreme : 100%



- 实际提升的性能将依使用的处理器型号而异。
- 请勿卸除散热模块，散热情况应受到监控。

DIGI+ VRM CPU Current Capability

DIGI+ VRM 处理器电流能力（CPU Current Capability）可以提供超频时更广的电力范围。本项目设置越高时，VRM 电力消耗传输值也越高。

较高的数值可同时增加电力范围及超频频率。



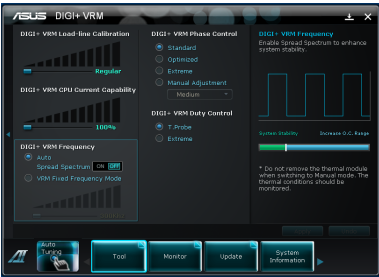
建议：超频或 CPU 高负载时，请选择较高的数值以提供额外的电力支持。

DIGI+ VRM Frequency

切换频率将影响 VRM 暂态响应与元件散热。设置较高的频率可获得较快的暂态响应。

启动 Spread Spectrum 项目可提升系统稳定性。

- VRM 固定频率范围：300 - 500kHz
- 手动设置频率间隔：10kHz



切换至 Manual 模式时请勿卸除散热模块，散热情况应受到监控。

DIGI+ VRM Phase Control

相位数字代表运作的 VRM 相位数目。在系统高负载状态下可以增加相位数目，以提升暂态响应与更好的散热性能，在系统低负载时可以减少相位数目以增加 VRM 性能。

- Standard：依据 CPU 的需求决定相位控制
- Optimized：华硕最佳化的相位调整设置值
- Extreme：全相位模式
- Manual Adjustment：依据电流（A）间隔调整相位数目



- 选择 Ultra Fast 可获得较快的回应，选择 Regular 时则需要较长的反应时间。
- 切换至 Extreme 与 Manual 模式时请勿卸除散热模块，散热情况应受到监控。

DIGI+ VRM Duty Control

DIGI+ VRM 功率控制（Duty Control）用来调整 VRM 每一相位的电流与元件每一相位的温度。选择 [T.Probe] 可以维持 VRM 温度平衡，或是选择 [Extreme] 以维持 VRM 电流平衡。

- T.Probe：温度平衡
- Extreme：电流平衡



请勿卸除散热模块，散热情况应受到监控。

华硕 BT GO! 程序

华硕 BT GO! 程序搭配主板上内建之蓝牙模块，让您不需要使用其他的接收器，就可聪明的连接蓝牙设备进行文件传输、文件同步、播放音乐、个人助理，并设置智能型手机做为遥控器使用。

运行华硕 BT GO! 程序

请由实用程序 DVD 光盘中安装 AI Suite II 程序，接着请由 AI Suite II 主菜单点击 Tool > BT GO! 以运行华硕 BT GO! 程序。

使用华硕 BT GO! 程序



- 点击 ◀ 与 ▶ 来卷动设备列表。
- 点击任一设备的图标做为连接的 BT 设备，接着 BT GO! 程序会自动开始搜寻该设备的相关支持功能。
- 点击任一设备图标来连接该设备。





- 若要卸除选用的 BT 设备，在 BT 设备图标按鼠标右键并选择 Remove。
- 若要再次搜寻选用之 BT 设备的相关支持功能，在 BT 设备图标按鼠标右键并选择 Rescan available functions。



- 当 BT 设备图标下方出现惊叹号 ，表示这个 BT 设备已经与电脑配对过，但是现在没有通过蓝牙连线与电脑连结，或是蓝牙讯号微弱。



- 点击  与  来卷动设备列表。
- 点击任一亮起的功能图标来启动或关闭选用的功能。

Shot & Send：本功能可进行画面抓图并将图文件传送至已连线的 BT 设备。

BT Transfer：本功能可以传输、分享文件至其他已连线的 BT 设备。

Folder Sync：本功能可以于已连线的 BT 设备和个人电脑间，同步或是备份选定的文件夹。

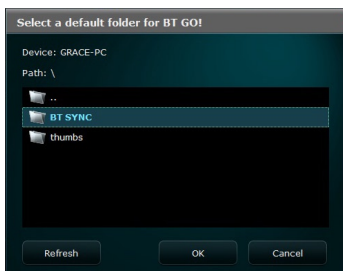
Personal Manager：本功能可以于已连线的 BT 设备和个人电脑间，同步个人电话簿和行事历。

BT to Net：本功能可以让个人电脑经由 BT 设备所分享的网络连接上网。

Music Player：本功能可于个人电脑中播放在 BT 设备上选择的音乐文件。

BT Turbo Remote：本功能提供了一个友善的操作界面，您可以使用智能型手机做为遥控器，操作使用 BT Turbo Key、Pocket Media 和 Reset/Off 功能。

- 第一次使用 Shot & Send、BT Transfer 与 Folder Sync 任一项功能时，需要先指出连接的 BT 设备的默认文件夹位置，才能使用这些功能。



连线至 BT 设备

1. 启动想要与电脑连线的 BT 设备之蓝牙功能。
2. 在 BT GO! 主画面点击 Search Device。
3. 在设备列表中选择想要连线的 BT 设备，然后完成配对程序。



- 只有 Windows® 7™ 操作系统支持 BT GO!。
- 使用 BT GO! 搜寻设备时，请确认其他蓝牙应用程序已经关闭。
- 由于蓝牙的行为模式，当 BT GO! 无法找到 BT 设备时，请在确认 BT 设备的蓝牙功能已经启动后，点击 Search Device 按钮。
- 若要使用 BT Turbo Remote，在电脑与蓝牙设备配对之前，必须先电脑上安装 Mobilink 程序，以及在选用的蓝牙设备上安装 BT Turbo Remote 程序。请参考 BT Turbo Remote 一节的详细说明。
- 由于 iPhone 蓝牙的行为模式，iPhone 仅支持 BT Turbo Remote。
- 依据您所使用的 BT 设备，BT GO! 程序中的某些功能可能无法使用。

在其他的 BT 设备使用相同功能

若您想要在其他 BT 设备上使用与已连线的 BT 设备相同的功能，请依照以下步骤进行设置（以 Shot & Send 功能为例）：

1. 在 BT 设备列表选择另一个 BT 设备，并完成配对程序。
2. 点击 Shot & Send 图标，然后出现如图所示的信息，通知您已连线的 BT 设备正在运行本功能。



3. 点击 OK，接着会出现另一个信息，询问您是否应用现在的设置，点击 OK 即可在另一个 BT 设备上使用 Shot & Send 功能。

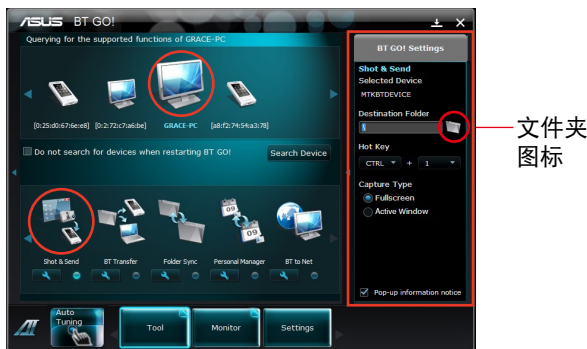


Shot & Send

本功能可进行画面抓图并将图文件传送至已连线的 BT 设备。

使用 Shot & Send

1. 在设备列表中选择想要使用本功能的已连线 BT 设备。
2. 点击 Shot & Send 图标来启动本功能。



3. 默认的目标文件夹为第一次使用 Shot & Send、BT Transfer 或 Folder Sync 功能时所设置的文件夹，若要更改目标文件夹，点击 文件夹 图标并指出欲使用的目标文件夹位置。
4. 在 Hot Key 项目选择在电脑上抓图欲使用的快捷键组合。
5. 在 Capture Type 项目选择 Fullscreen 或 Active Window。Active Window 表示现在所选择的画面。
6. 在您的电脑使用选择的 Hot Key 快捷键组合进行抓图，然后已连线的 BT 设备下方会出现传送符号。
7. 同时您也会收到从已连线的 BT 设备传送过来的提示信息，确认该信息即可传送抓图的图文件。
8. 若要关闭本功能，再点击一次 Shot & Send 图标即可。



传送抓图的文件时，请勿更改设置窗格的设置。

BT Transfer

本功能可以传输、分享文件至其他已连线的 BT 设备。

使用 BT Transfer

1. 在设备列表中选择想要使用本功能的已连线 BT 设备。
2. 点击 BT Transfer 图标。
3. 默认的目标文件夹为第一次使用 Shot & Send、BT Transfer 或 Folder Sync 功能时所设置的文件夹。
4. 在 BT GO! Settings 窗格中，点击最上方的 文件夹 图标来选择 BT 设备中欲传送的文件。您可以按下 <Ctrl> 及使用鼠标左键点击欲传送的文件，或按下 <Shift> 及使用鼠标左键点一下即可取消选取的文件。
5. 然后从 Target Device（目标设备）1（与 Target Device 2、Target Device 3，若电脑也有与这些设备连线时）选择 BT 设备并指出目标文件夹位置。

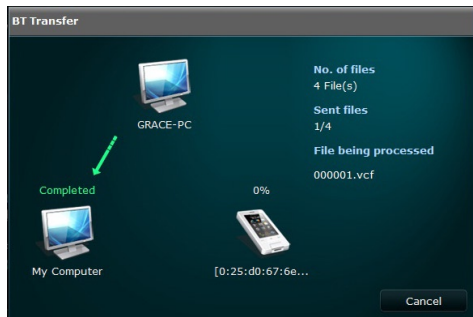


Target Device（目标设备）的下拉式菜单仅显示已经与电脑配对并支持 FTP 功能的蓝牙设备。

6. 完成设置后，点击 BT Transfer 图标即开始传送。



7. 接着出现如图所示的画面，显示传送的过程。



Folder Sync

本功能可于已连线的 BT 设备和个人电脑间，同步或备份选定的文件夹。



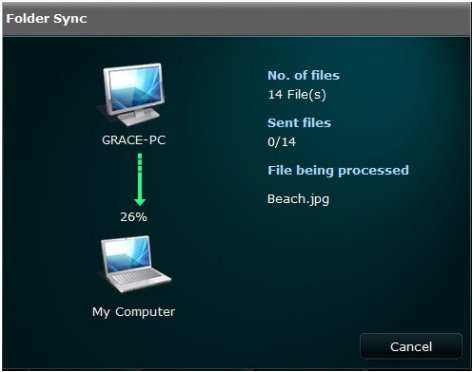
运行文件夹同步时会将新数据复盖原有的数据，在使用本功能之前，请先确认在选定的文件夹中的所有数据已经备份。

使用 Folder Sync

1. 在设备列表中选择想要使用本功能的已连线 BT 设备。
2. 点击 Folder Sync 图标。
3. 默认的目标文件夹为第一次使用 Shot & Send、BT Transfer 或 Folder Sync 功能时所设置的文件夹，若要更改目标文件夹，点击 文件夹 图标并指出欲使用的目标文件夹位置。
4. 在 BT GO! Settings 窗格中，从 Function 项目选择 Backup 或 Sync。
5. 在 Mode 项目选择应用模式，选择 Remote 表示从 BT 设备同步或备份至电脑，选择 Local 则表示从电脑同步或备份至 BT 设备。
6. 点击 文件夹 图标分别指出 BT 设备与电脑的文件夹位置。
7. 完成设置后，点击 Folder Sync 图标即开始运行同步或备份。



8. 接着出现如图所示的画面，显示传送的过程。



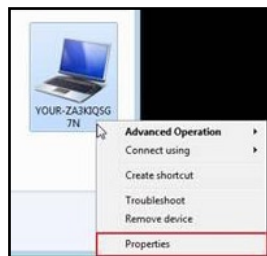
Personal Manager

本功能可以于已连线的 BT 设备和个人电脑间，同步个人电话簿和行事历。

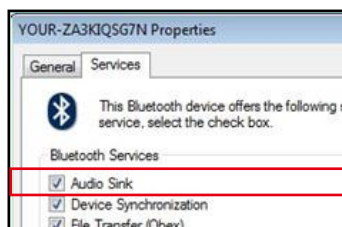
在 BT 设备启动 Personal Manager

并非所有的 BT 设备都支持或可以启动 Personal Manager 功能。若要确认设备是否支持或可以启动本功能，请依照以下步骤运行：

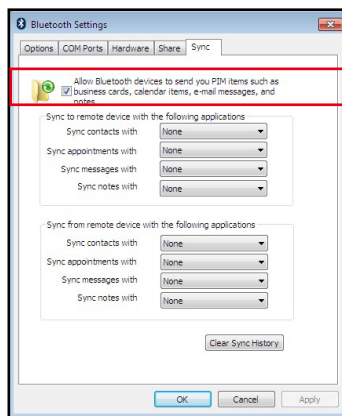
1. 从控制面板运行 Hardware and Sound > Devices and Printers > Bluetooth Devices。
2. 在 BT 设备图标上按鼠标右键，并选择 Properties。



3. 点击 Service 标签，并检查 Device Synchronization 项目是否已勾选。
若是没有出现这个项目，则表示该 BT 设备不支持 Personal Manager 功能。



4. 在 Windows 通知区域点击蓝牙图标，然后选择 Open Settings。
5. 点击 Sync 标签，勾选对话框上方的选项，然后选择想要与 BT 设备同步的项目。
6. 完成后点击 OK。
7. 与此同时会弹出一个信息，询问是否允许读取您的数据，点击 Allow 来继续运行同步。



使用 Personal Manager

1. 在设备列表中选择想要使用本功能的已连线 BT 设备。
2. 在确认过该 BT 设备支持 Personal Manager 功能之后，请确认该 BT 设备的蓝牙设置中同步功能已开启。
3. 点击 Personal Manager 图标开始同步个人电话簿与行事历的数据。



4. 接着出现如图所示的画面，显示传送的过程。



BT to Net

本功能可以让个人电脑经由 BT 设备所分享的网络连线上网。



- 请确认蓝牙设备已经连线成功，并已经准备好分享网络。
- 请确认电脑与蓝牙设备在相同的区域网络。

使用 BT to Net

1. 在设备列表中选择想要使用本功能的已连线 BT 设备。
2. 点击 BT to Net 图标。



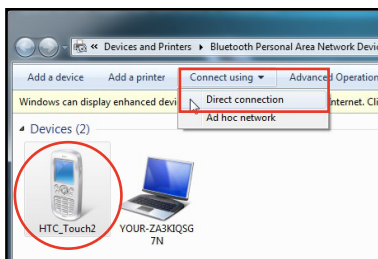
3. 接着会出现注意事项说明窗口，点击 OK。



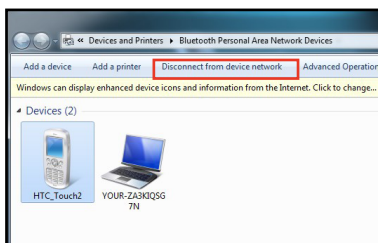
4. 接着会出现 Windows 网络连线窗口，点击 Bluetooth Network Connection (蓝牙网络连线)，然后再点击 View Bluetooth network devices (检视蓝牙网络设备)。



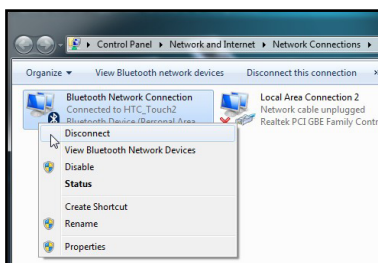
5. Bluetooth Personal Area Network Devices 窗口出现，点击 BT 设备图标，然后再点击 Connect using > Direct connection。



6. 当蓝牙网络连线成功时，Connect using 标签会更改为 Disconnect from device network 标签。



您也可以在 BT GO! 窗口点击 BT to Net 图标，在 Network Connections 窗口查看连线成功的蓝牙网络。



7. 若要中断连线，在 Bluetooth Personal Area Network Devices 窗口点击 Disconnect from device network 标签，或是从 Network Connections (网络连线) 窗口点击 Disconnect this connection 标签。

Music Player

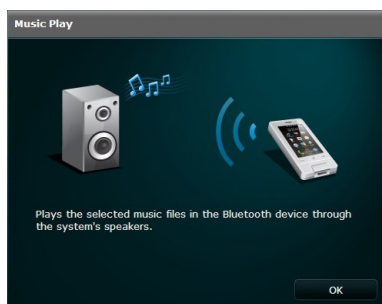
本功能可于个人电脑中播放在 BT 设备上选择的音乐文件。

使用 Music Player

1. 在设备列表中选择想要使用本功能的已连线 BT 设备。
2. 点击 Music Player 图标。



3. 接着会出现注意事项说明窗口，点击 OK。



4. 已连接的 BT 设备会收到电脑传过来的播放音乐请求。确认这项请求。
5. 手动开启保存在已连接 BT 设备的音乐文件。
6. 如下所示的音乐播放控制面板会出现在电脑屏幕上，用来控制音乐的播放。



7. 若要关闭本功能，再次点击 Music Player 图标即可。



若是您的 BT 设备是 Windows Mobile 操作系统的智能型手机，请确认已经启动无线立体声（Wireless Stereo）功能，才能正常的使用 Music Player 功能。

BT Turbo Remote

本功能提供了一个友善的操作界面，您可以使用智能型手机做为遥控器，通过蓝牙连线操作使用 BT Turbo Key、Pocket Media 和 Reset/Off 功能。

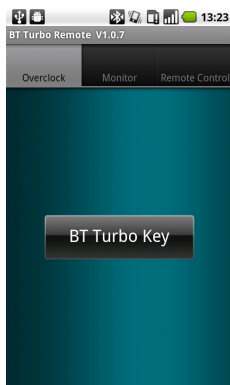


- 只有 Windows® 7™/Vista™ 操作系统支持 BT Turbo Remote。
- BT Turbo Remote 支持 iPhone 与智能型手机，以及 Android、Windows Mobile 与 Symbian 操作系统。
- 若使用 iPhone 手机，请至 App Store 下载 download the BT Turbo Remote 程序。
- 应用程序的界面会随着手机使用操作系统的不同而异，但功能都是相同的。

BT Turbo Key

本项目让您可以使用智能型手机遥控超频或监控您的电脑。

超频



监控：电压

BT Turbo Remote V1.0.7			
13:23			
Overclock	Monitor	Remote Control	
Voltage	Temperature	Fan Speed	Frequency
Vcore	0.99200	[M]	
+3.3V	3.32800	[M]	
+5V	5.01700	[M]	
+12V	12.03300	[M]	

监控：温度

BT Turbo Remote V1.0.7			
13:24			
Overclock	Monitor	Remote Control	
Voltage	Temperature	Fan Speed	Frequency
CPU	37	[°C]	
MB	42	[°C]	

监控：风扇速度

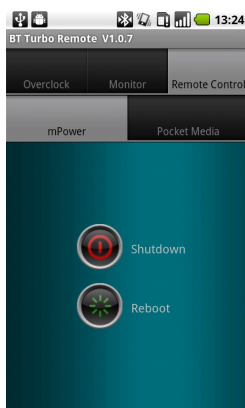
BT Turbo Remote V1.0.7			
13:24			
Overclock	Monitor	Remote Control	
Voltage	Temperature	Fan Speed	Frequency
CPU	1618	[RPM]	

监控：频率

BT Turbo Remote V1.0.7			
13:24			
Overclock	Monitor	Remote Control	
Voltage	Temperature	Fan Speed	Frequency
Core 0	803.4	[MHz]	
Core 1	803.4	[MHz]	

Reset/Off

本项目让您可以使用智能型手机遥控关机或将电脑重新启动。



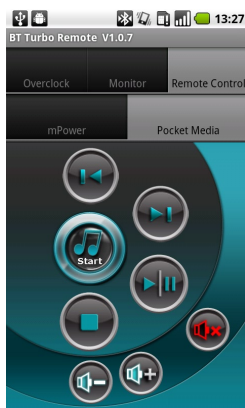
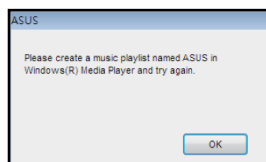
Pocket Media

本项目让您可以使用智能型手机通过电脑中的 Windows® Media Player 遥控播放电脑中的音频文件。



当您第一次点击 iPhone 或智能型手机的 Pocket Media 标签时，电脑会弹出一个要求在 Windows® Media Player 创建名为 ASUS 的播放清单的信息。

若您没有依照信息指示操作，当您每次要在 iPhone 或智能型手机使用 Pocket Media 功能时，必须先手动开启 Windows® Media Player。

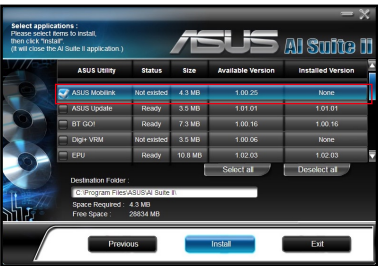
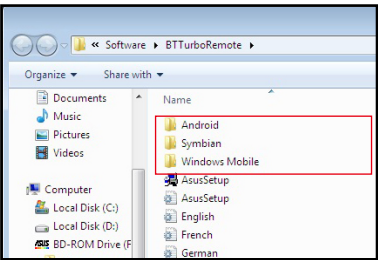


在电脑与 iPhone 或智能型手机之间创建蓝牙连线

Installing the necessary utilities

在使用 BT Turbo Remote 功能之前，必须先在 iPhone 或智能型手机上安装 BT Turbo Remote 程序，以及在电脑上安装 Mobilink 程序，这样电脑与 iPhone 或智能型手机才能进行配对。

1. 在智能型手机安装 BT Turbo Remote 程序，请在主板内附的驱动程序与实用程序 DVD 光盘中的 Utilities（实用程序）> ASUS BT Turbo Remote 取得该程序，并依照智能型手机的操作系统选择文件夹；或是到华硕官方网站 <http://support.asus.com> 下载最新版本的程序。
2. 在电脑安装 Mobilink 程序，请在主板内附的驱动程序与实用程序 DVD 光盘中的 Utilities（实用程序）> ASUS AI Suite II > ASUS Mobilink 取得并安装该程序。



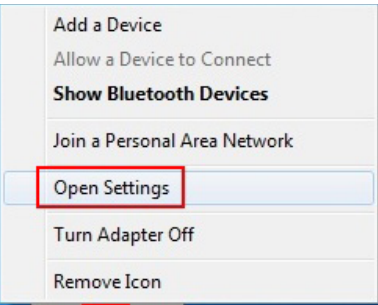
通过蓝牙连线创建标准序列（虚拟串口 COM Port）

在电脑上创建虚拟串口是为了让电脑与 iPhone 或智能型手机可以创建沟通连结。

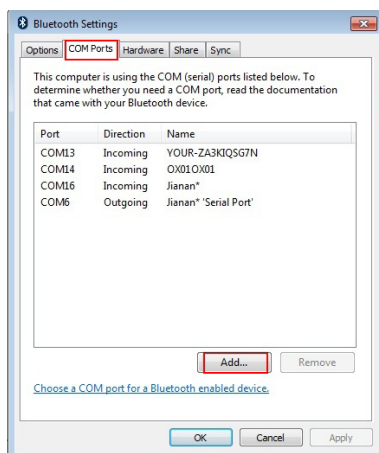


若是您的电脑无法自动创建虚拟串口，请依照以下步骤手动创建一个虚拟串口。

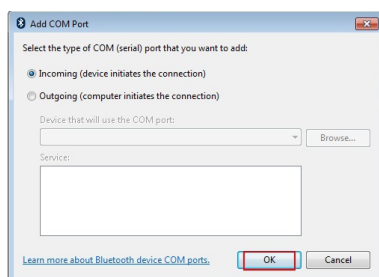
1. 在 Windows 通知区域点击蓝牙图标 ，然后选择 Open Settings。



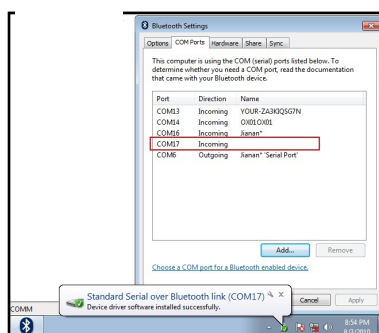
2. 点击 COM Ports 标签，再点击 Add 来创建（新增）一个虚拟串口。



3. 选择 Incoming 做为串口的类型。



4. 虚拟串口即可成功创建。



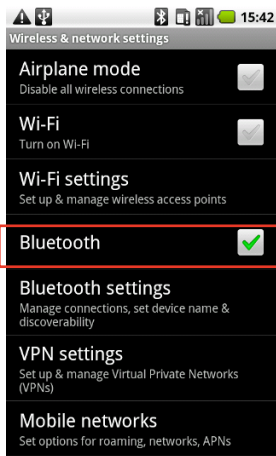
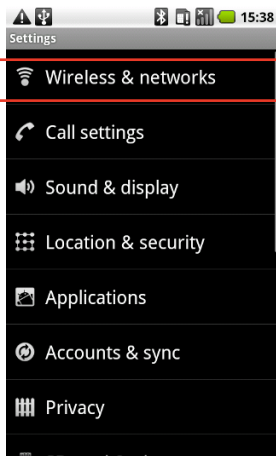
将 iPhone 或智能型手机与 BT Turbo Remote 配对



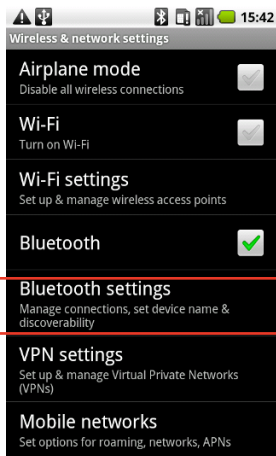
接下来各节的屏幕运行画面仅供参考，运行的程序可能会因智能型手机的厂牌与型号而有不同。请参考您的智能型手机用户手册的详细说明。

Android 操作系统

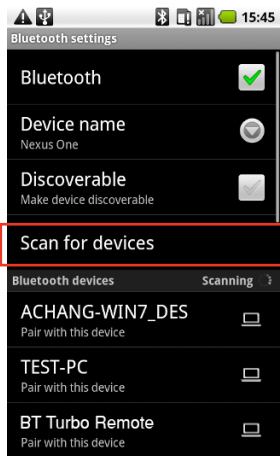
1. 在 Settings 项目选择 Wireless & networks。
2. 勾选 Bluetooth。



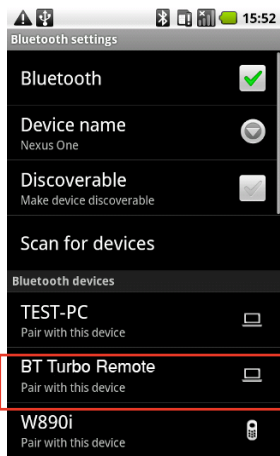
3. 选择 Bluetooth settings。



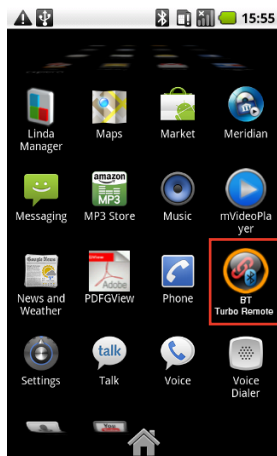
4. 选择 Scan for devices。



5. 与 BT Turbo Remote 配对。



6. 从应用程序菜单运行 B T Turbo Remote。

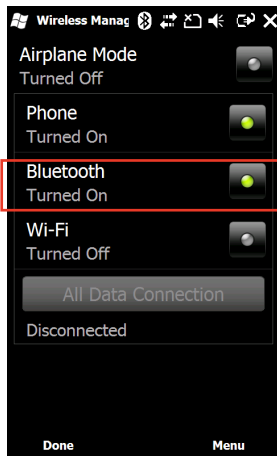


Windows Phone 操作系统

1. 选择 Wireless Manager。



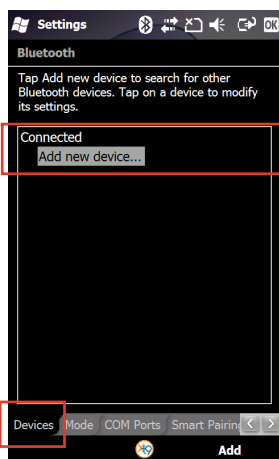
2. 启动 Bluetooth。



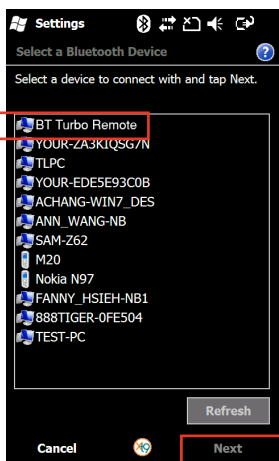
3. 选择 Bluetooth。



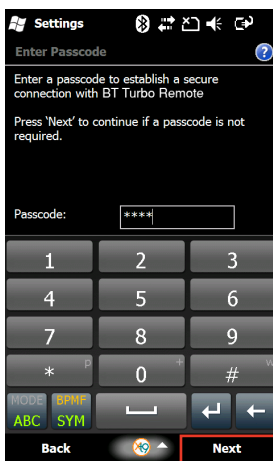
4. 在 Devices 标签页内选择 Add new device。



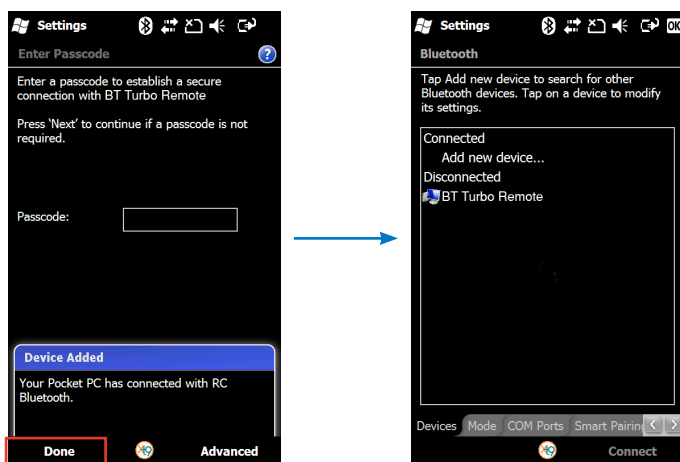
5. 选择 BT Turbo Remote，然后选择 Next。



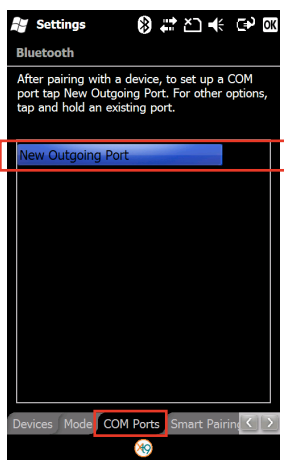
6. 若需要输入密码，请输入“000000”，然后选择 Next。



7. 当手机与 BT Turbo Remote 完成配对后，选择 Done。



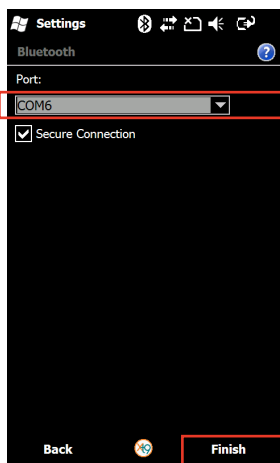
8. 在 COM Ports 标签页中为 BT Turbo Remote 创建一个 New Outgoing Port。



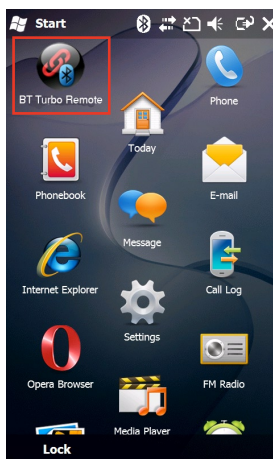
9. 选择 BT Turbo Remote 然后选择 Next。



10. 为 BT Turbo Remote 选择一个串口，然后选择 Finish。

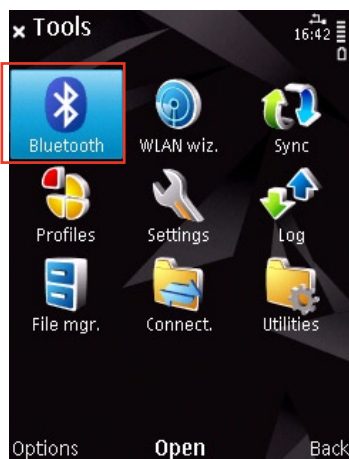


11. 从应用程序菜单运行 BT Turbo Remote。

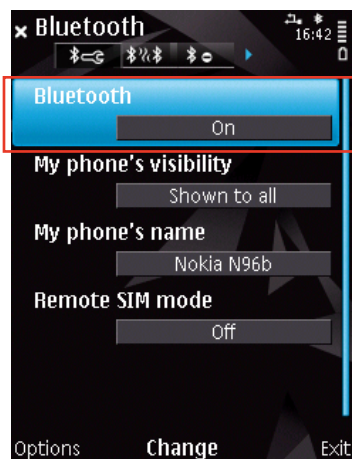


Symbian 操作系统

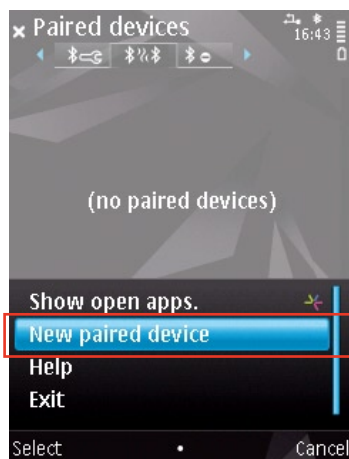
1. 在 Tools 下开启 Bluetooth。



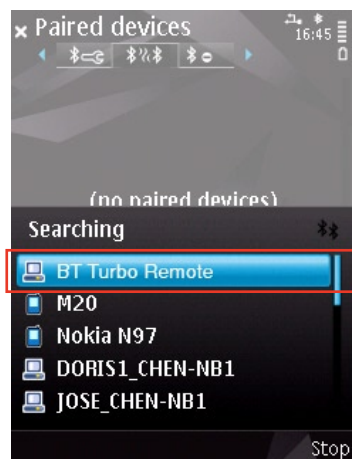
2. 启动 Bluetooth。



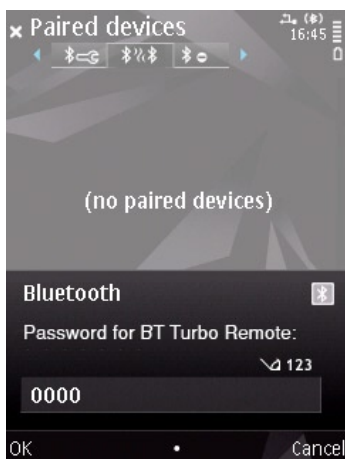
3. 选择 New paired device。



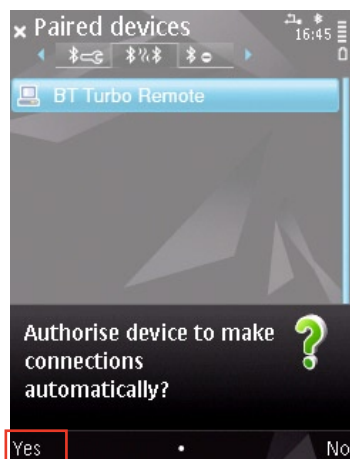
4. 选择 BT Turbo Remote。



5. 密码输入“000000”。



6. 选择 Yes 允许自动授权。



7. 从应用程序菜单运行 BT Turbo Remote。



iPhone 系统

1. 在 App Store 搜寻 BT Turbo Remote 并安装至 iPhone。



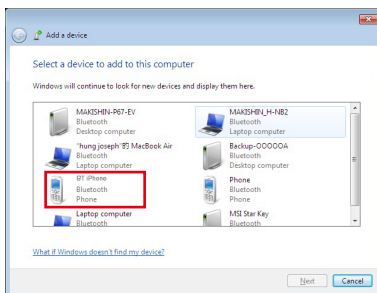
2. 在 iPhone 中点击 Settings > General > Network > Internet Tethering，启动 Internet Tethering 然后在弹出对话框中点击 Turn on Bluetooth。



3. 返回进入 General > Bluetooth，在这个画面中稍候片刻，要输入 PIN 码并配对。



4. 在电脑的 Windows 通知区域中点击蓝牙图标，然后选择 Add a device。
5. 现在电脑应该检测到您的 iPhone，选择 BT iPhone（或可能标示为您 iPhone 的名称），然后点击 Next。
6. 在 BT iPhone（或可能标示为您 iPhone 的名称）上按鼠标右键，然后选择 Connect。

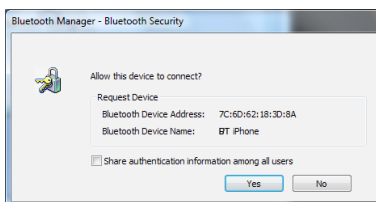


7. 在 iPhone 上输入 PIN 码然后点击 Done，在电脑上输入相同的 PIN 码然后点击 Pair 开始运行配对连线。配对成功后，电脑的名称会出现在设备列表上。

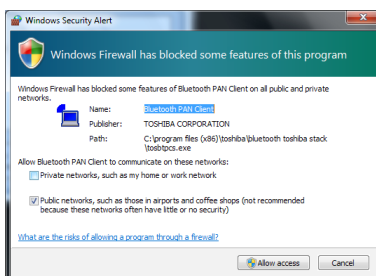


请确认 iPhone 顶端显示有 Internet Tethering，若是没有，请重复前述步骤重新创建连线。

8. 点击 Yes 允许设备连结。



9. Windows 防火墙可能会封锁蓝牙连线，点击 Allow access 来完成连线。



蓝牙连线的画面可能会随着您的操作系统版本与支持蓝牙功能的设备而有所不同。

华硕 TurboV EVO 程序

华硕 TurboV EVO 程序结合了 TurboV 这个性能强大的超频工具，提供您手动调整处理器频率及相关电压，更提供了 Auto Tuning 功能，让您轻松提升系统性能。请由实用程序 DVD 光盘中安装 AI Suite II 程序，接着请由 AI Suite II 主菜单点击 Tool > TurboV EVO 以运行华硕 TurboV EVO 程序。



请参考驱动程序 DVD 光盘中软件手册的说明，或访问华硕网站 <http://www.asus.com.cn> 获得软件设置的详细说明。

华硕 TurboV 程序

华硕 TurboV 程序可让您无需离开操作系统与重新开机，在 Windows® 操作系统环境下进行 BCLK 频率、CPU 电压、IMC 电压及内存总线电压超频。



在调整处理器电压设置前，请先参考处理器使用说明。设置过高的电压可能会造成处理器的永久损害，而设置过低的电压则可能造成系统不稳定。



为求系统稳定，在华硕 TurboV 程序中的所有更改都不会保存至 BIOS 设置中，亦不会在下次开机时维持相同设置。请使用 Save Profile（保存模式）功能以保存您的个人化超频设置，并在 Windows 操作系统启动之后手动载入设置模式。

自动调整模式

The screenshot shows the ASUS TurboV EVO software interface. At the top, it says 'ASUS TurboV EVO Powered by TPU'. Below this, there are two tabs: 'TurboV' and 'Auto Tuning'. The 'TurboV' tab is active, showing a 'Profile' section with 'BCLK Frequency' set to 100 MHz, 'CPU Voltage' set to 1.1 V, and 'DDR Voltage' set to 1.5 V. There are arrows indicating that these settings can be adjusted. To the right of the 'Profile' section, there is a 'Save Profile' button. Below the 'Profile' section, there is a 'More Settings' button. On the right side of the interface, there is a 'CPU' section showing 'CPU Frequency' at 3098.5 MHz and 'CPU Usage' at 0%. There are also buttons for 'OS Default Settings', 'Undo', and 'Apply'. At the bottom, there are buttons for 'Auto Tuning', 'Tool', 'Monitor', 'Update', and 'System Information'. Red lines and boxes are drawn on the screenshot to highlight specific features and settings, with Chinese text annotations explaining their functions.

将目前的设置保存为新的文件

电压调整控制列

不应用更改且恢复原始设置

立即应用所有更改设置

开启保存文件目标设置默认值

点击以显示/隐藏设置项目

将所有更改设置恢复默认值



若要进行高级超频设置，请先调整 BIOS 程序中的设置，然后点击 More Settings 进行更细节的调整。

高级设置菜单

请点击 More Setting 以显示 Advanced Mode，并进一步调整处理器/芯片电压、DRAM 参考电压与处理器倍频的详细设置选项。

Advanced mode
目标设置

默认值

点击以显示/隐藏
设置项目

电压调整
控制列

不应用更改且
恢复原始设置

立即应用所有
更改设置

GPU Boost

GPU Boost 可使 iGPU 超频以获得较好的表现性能。

- 1. 请点击 More Settings 并选择 GPU Boost。
- 2. 请调整 iGPU Engine Clock 及 iGPU Voltage 的数值，接着系统将会要求您重新开机，请点击 Yes 应用设置。

GPU Boost
目标设置


默认值

点击以显示/隐藏
设置项目

电压调整
控制列

不应用更改且
恢复原始设置

立即应用所有
更改设置

 GPU Boost 功能仅可于特定型号之主板使用。

处理器倍频模式

本功能可让您调整处理器倍频。

当您第一次使用处理器倍频功能时，请将 BIOS 中的 AI Tweaker > CPU Power Management 的 Turbo Ratio 项目设置为 [Maximum Turbo Ratio setting in OS]，或是在 CPU Ratio 菜单中点击 ON 以启动处理器倍频功能。

- 1. 请点击 More Settings 并选择 CPU Ratio。
- 2. 请点击 ON 以开启处理器倍频功能。
- 3. 系统将会要求您重新开机，请点击 Yes 应用设置。



CPU Ratio

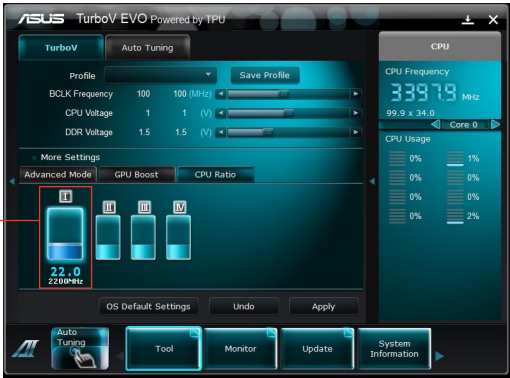
点击以显示/隐藏设置项目

点击以开启处理器倍频功能

立即应用所有更改设置

不应用更改且恢复原始设置

- 4. 请拖曳调整杆以增加或减少数值。



调整杆

- 在使用 TurboV 程序中的处理器倍频功能之前，请将 BIOS 中的 CPU Ratio Setting 项目设为 [Auto]。请参考主板用户手册的说明。
- CPU Ratio 列显示处理器的核心数值，将依您使用的处理器型号而异。

自动调整模式（Auto Tuning Mode）

华硕 TurboV EVO 为您准备了二种自动调整模式，方便您依不同的需求选择不同的使用模式。



- 自动调整模式的超频性能表现会因处理器、内存等系统配备而异。
- 自动调整模式会对系统进行超频设置，因此建议您使用更佳的冷却系统（如水冷式散热系统）以维持运作的稳定。

- Fast Tuning：快速处理器超频。
- Extreme Tuning：极速处理器及内存超频。

使用 Fast Tuning

1. 由华硕 TurboV EVO 程序的主菜单中点击 **自动调整（Auto Tuning）**，接着点击 **Fast**。
2. 阅读注意事项后，请点击 **OK** 开始进行自动超频设置。



3. 华硕 TurboV 将自动进行高级超频设置，同时会保存 BIOS 设置后重新开机。当进入 Windows 后，将出现一个对话框显示超频结果，点击 **OK** 以退出本程序。

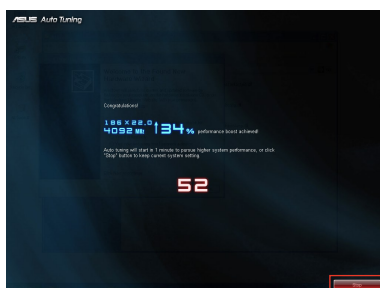


使用 Extreme Tuning

1. 请点击 **More Settings** 并选择 **Extreme**。
2. 阅读注意事项后，请点击 **OK** 开始进行自动超频设置。



3. 您将会看到如右图所示的动画图标显示超频进度，您可以随时点击 Stop 取消超频设置。



4. 若是您未点击 Stop，华硕 TurboV 程序将会开始运行系统高级超频及稳定性测试。您将会看到如右图所示的动画图标显示超频进度，您可以随时点击 Stop 取消超频设置。



5. 华硕 TurboV 将自动进行超频设置，同时会保存 BIOS 设置后重新开机。当进入 Windows 后，将出现一个对话框显示超频结果，点击 OK 以退出本程序。



Extreme Tuning 模式仅可于特定型号之主板使用。

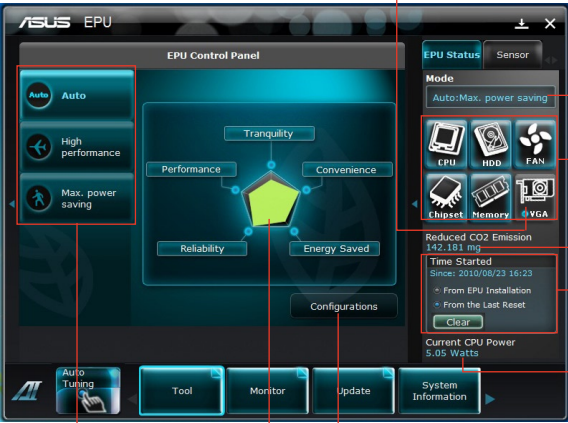
华硕 EPU 程序

华硕 EPU 程序是个可以满足不同电脑需求的节源工具。此程序提供数种模式供您选择节省电量。在自动模式下，系统将会根据目前系统状态自动切换模式。您也可以通过调整如 CPU 频率、vCore 电压与风扇控制等设置以个人化每个模式。

运行 EPU 程序

请由实用程序 DVD 光盘中安装 AI Suite II 程序，接着请由 AI Suite II 主菜单点击 Tool > EPU 以运行华硕 EPU 程序。

当 EPU 程序没有检测到 VGA 时，便会
出现以下信息



显示目前模式

当省电引擎运
作时会亮起

显示减少的二
氧化碳总量

*在显示已减少与
目前减少的二氧
化碳量间切换


显示目前 CPU 电力

每个模式的高级设置

显示每个模式的系统属性

请选择欲使用的模式



- * 请选择 From EPU Installation 以检视安装 EPU 程序后二氧化碳减少的总量。
- * 请选择 From the Last Reset 以检视点击  后二氧化碳减少的总量。

设置 EPU

在 EPU 控制面板中点击 **Configurations** 来显示每个模式的设置选项。特定模式中的某些选项无法选取，表示它们的设置无法更改。



高级菜单中的设置选项

下列为在高级菜单中的设置选项与说明。

- vCore Voltage Downgrade（降低 vCore 电压）：降低处理器 vCore 电压。
 - Extreme（极端）：电压降幅程度最高以节省 CPU 电量。
 - High（高）：电压降幅程度高以节省 CPU 电量。
 - None（无）：关闭降低 vCore 电压功能。
- Chipset Voltage Downgrade（降低芯片电压）：降低芯片电压。
 - Light（低）：芯片电压降幅程度最小。
 - Heavy（高）：芯片电压降幅程度最高。
- Turn Off hard disks（关闭硬盘）：在一段时间没有使用硬盘时关闭硬盘。
- Fan Control（风扇控制）：调整风扇转速以降低噪音并节省系统电量。
 - Quiet（宁静）：降低 CPU 风扇转速并关闭两个机箱风扇。
 - Keep BIOS Setting（维持 BIOS 设置）：使用 BIOS 菜单中的设置。
 - Slow（低速）：降低 CPU 风扇与两个机箱风扇的转速。
- Turn Off Screen（关闭显示屏）：在系统闲置后一段时间后关闭显示屏。

华硕 Fan Xpert 程序

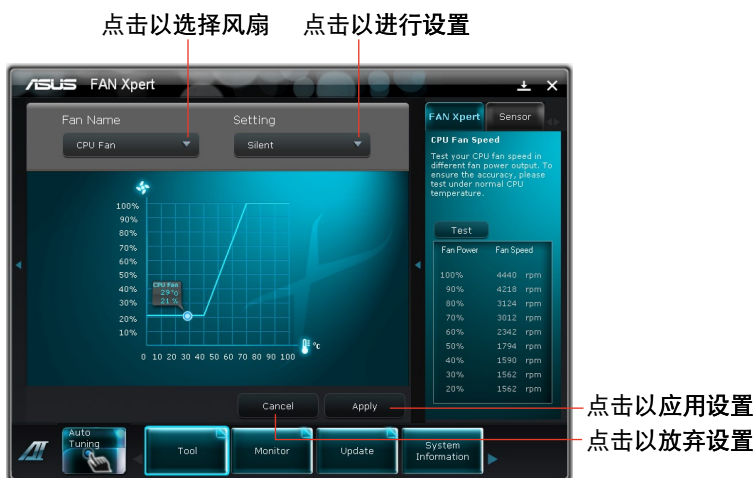
华硕 Fan Xpert 可以很聪明地让用户针对不同的环境温度调整处理器与机箱风扇转速。Fan Xpert 的设计除了考量系统的负载能力之外，另外也兼顾到因为不同的地理位置、气候条件而来的不同环境温度。内建多样化实用的设置，让灵活的风扇速度控制提供一个安静且低温的使用环境。

运行 Fan Xpert 程序

请由实用程序 DVD 光盘中安装 AI Suite II 程序，接着请由 AI Suite II 主菜单点击 Tool > Fan Xpert 以运行华硕 Fan Xpert 程序。

使用 Fan Xper 程序

请点击 Fan Name 以选择风扇并在 Setting 中选择欲使用的模式。



风扇运作模式

- 关闭 (Disable)：选择此模式以关闭 Fan Xpert 功能。
- 标准模式 (Standard)：此模式会让风扇以中等模式调整速度。
- 宁静模式 (Silent)：此模式会让风扇转速降至最低以求风扇安静运作。
- 加速模式 (Turbo)：此模式会让风扇全速运作以求最佳的冷却效果。
- 智能模式 (Intelligent)：此模式会根据环境温度自动调整 CPU 风扇转速。
- 稳定模式 (Stable)：此模式会让 CPU 风扇维持相同的转速以避免因为风扇不稳定旋转而造成的噪音。然而当温度超过 70°C 时，风扇会自动加速。
- 用户模式 (User)：此模式可让您在某些限制下改变 CPU 风扇的运作模式。

华硕 Probe II 程序

华硕 Probe II 程序可以即时检测电脑中重要元件的状况，例如风扇运转、处理器温度和系统电压等，并在任一元件发生问题时提醒您，确保您的电脑处于稳定、安全且良好的运作状态。

运行华硕 Probe II 程序

请由实用程序 DVD 光盘安装 AI Suite II 程序，接着请由 AI Suite II 主菜单点击 Tool > Probe II 以运行华硕 Probe II 程序。

设置华硕 Probe II 程序

请点击 Voltage/Temperature/Fan Speed 以启动检测或是调整数值。Preference 可显示检测的间隔时间，或是更改温度单位。



Voltage (电压)

Voltage (电压) 标签页显示系统电压监控现况，包括电流 (current) 与临界值 (threshold value)。当系统电压少于或多于临界值时，感测器会通过监控面板或弹出窗口，传送警告信息给用户。



Temperature (温度)

Temperature (温度) 标签页显示 CPU 与主板的温度监控现况，包括电流与临界值。当 CPU 或主板的温度超过临界温度时，感测器会通过监控面板或弹出窗口，传送警告信息给用户。



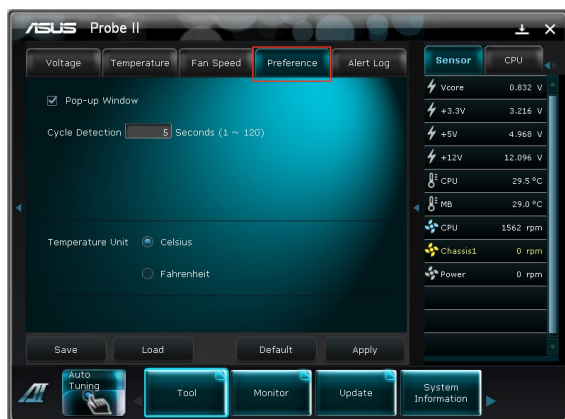
Fan Speed (风扇转速)

Fan Speed (风扇转速) 标签页显示 CPU、机箱与电源风扇的电流与临界转速（每分钟），当风扇转速低于临界值，感测器会通过监控面板或弹出窗口，传送警告信息给用户。



Preference (优先权)

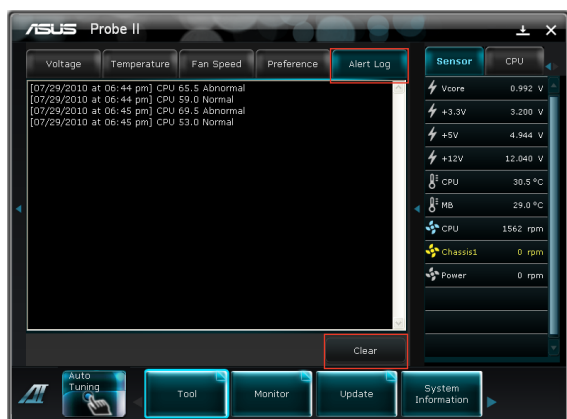
Preference (优先权) 标签页用来启动弹出窗口、设置检测周期间隔，以及选择温度度量单位。



- Pop-up Window：当感测器检测到超过临界值的状况时，在屏幕上显示信息对话框。
- Cycle Detection：检测周期是感测器用来监控特定元件的时间间隔。默认的时间间隔为 5 秒钟。
- Temperature Unit：本项目用来转换温度的度量单位为摄氏（℃）或华氏（°F）。当您更改温度度量单位时，温度监控面板会自动换算数值。

Alert Log (警告记录)

Alert Log (警告记录) 标签页显示所有借由感测器检测所得的正常与重要的状况，包括状况发生时的检测数值。点击 **Clear** 来清除记录。



华硕 Sensor Recorder 程序

华硕 Sensor Recorder 程序可以让您监控并记录系统电压、温度、风扇转速等的变化。

运行华硕 Sensor Recorder 程序

请由实用程序 DVD 光盘中安装 AI Suite II 程序，接着请由 AI Suite II 主菜单点击 Tool > Sensor Recorder 以运行华硕 Sensor Recorder 程序。

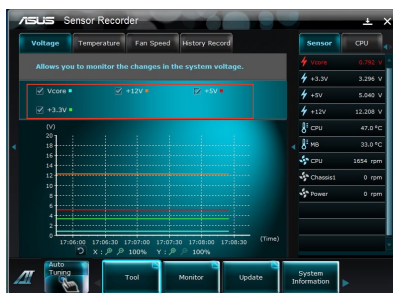
设置华硕 Sensor Recorder 程序

请点击 Voltage/Temperature/Fan Speed 并选择欲监控的感应范围。History Record 项目将记录您所选择要监控项目的变化。



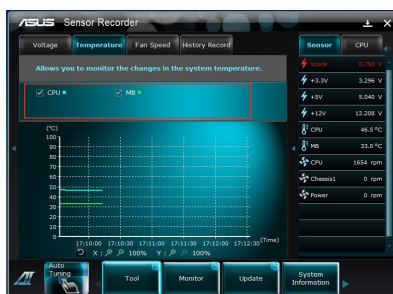
Voltage (电压)

Voltage (电压) 标签页显示系统的电压状态。勾选想要监控的项目。



Temperature (温度)

Temperature (温度) 标签页显示 CPU 与主板的温度状态。勾选想要监控的项目。



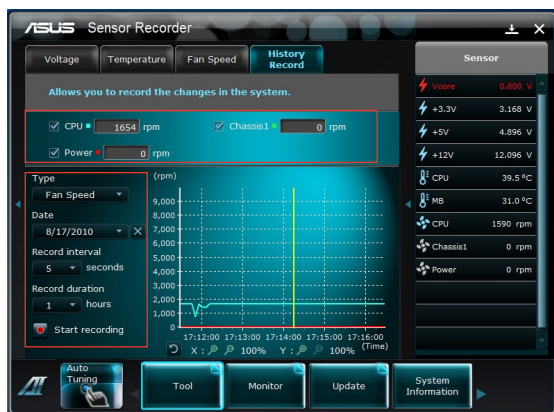
Fan Speed (风扇转速)

Fan Speed (风扇转速) 标签页显示 CPU、机箱与电源风扇的转速（每分钟）状态。勾选想要监控的项目。



History Record (历史记录)

History Record (历史记录) 标签页用来记录系统的变化。



如何使用记录功能

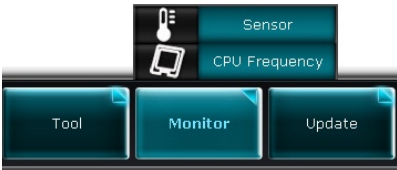
1. 选择感测器类别，然后选择想要记录更改之项目的感测器。
2. 选择记录的间隔与期间。
3. 点击 **Start recording**。若要停止记录，在记录程序进行中点击 **Recording**。

如何编辑历史记录

- 选择想要查看记录的日期。
- 若是想要删除历史记录，点击该记录之日期旁边的 **✕** 图标。

监控功能

监控功能包含了 Sensor 及 CPU Frequency 两个项目。



Sensor

Sensor 面板将显示系统感测器的数值，如风扇速率、处理器温度、电压等。请由华硕 AI Suite II 程序主画面点击 Monitor > Sensor 以开启 Sensor 面板。

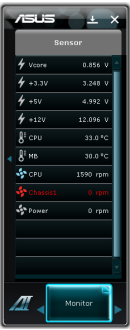
CPU Frequency

CPU Frequency 面板将显示 CPU 频率及 CPU 使用率。请由华硕 AI Suite II 程序主画面点击 Monitor > CPU Frequency 以开启 CPU Frequency 面板。

面板位于主菜单右侧（系统信息区）



Sensor 面板



CPU Frequency 面板



更新功能

更新 (Update) 一节用来让您更新主板的 BIOS，以及华硕独家设计的更新程序开机图像。



华硕线上更新

华硕线上更新程序是一套可以让您在 Windows® 操作系统下，用来管理、保存与更新主板 BIOS 文件的实用程序。您可以使用华硕线上更新程序来运行以下的功能：

- 保存系统现有的 BIOS 程序。
- 从网络上下载最新的 BIOS 程序。
- 从更新的 BIOS 文件更新 BIOS 程序。
- 直接从网络上下载并更新 BIOS 程序。
- 查看 BIOS 程序的版本。



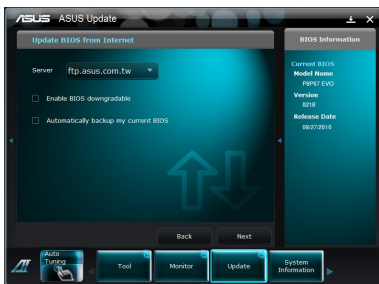
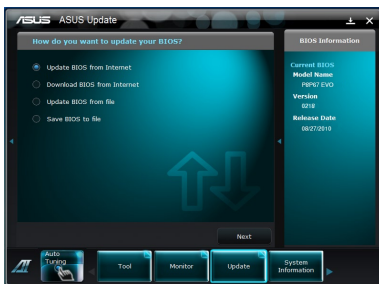
在使用华硕线上更新程序之前，请先确认您已经经由内部网络对外连接，或者经由互联网服务提供商 (ISP) 所提供的连线方式连接到互联网。

运行华硕线上更新程序

1. 请由 AI Suite II 主菜单点击 Update > ASUS Update。
2. 您可以选择使用网络更新 BIOS 程序，或使用 BIOS 文件更新 BIOS 程序。请依照您选择的更新方式并按照以下步骤运行更新。

使用网络更新 BIOS 程序

- a) 由 ASUS Update 主菜单中选择 Update BIOS from the Internet，然后按下 Next 继续。
- b) 选择离您最近的华硕 FTP 站台可避免网络阻塞，勾选这二个项目启动 BIOS 降级与 BIOS 自动备份功能。

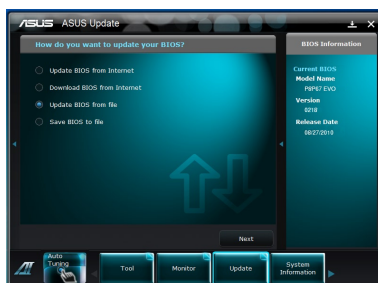


- c) 选择欲下载的 BIOS 版本，按下 Next 继续。



使用 BIOS 文件更新 BIOS 程序

- a) 由 ASUS Update 主菜单中选择 Update BIOS from a file，然后按下 Next 继续。



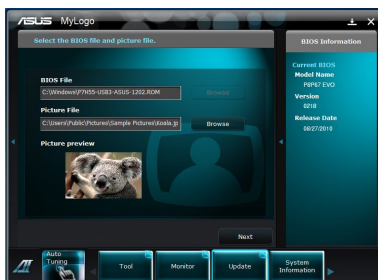
- b) 点击 Browse 指出 BIOS 文件的所在位置，然后按下 Next。



3. 您可以决定是否更换开机过程中系统仍在自我测试（POST，Power-On Self Test）时的开机图标，点击 **Yes** 进行更换，或是选择 **No** 略过此步骤。

若点击 **Yes**，请运行以下步骤：

- a) 指出您想要作为开机图标的文件位置，然后点击 **Next**。

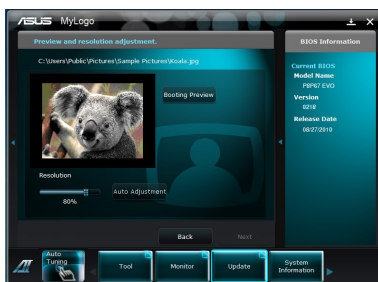


- b) 移动 Resolution 滑杆或点击 **Auto Adjustment** 让系统自动调整屏幕分辨率。

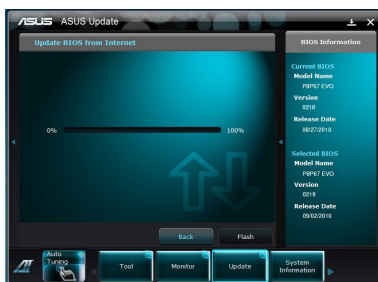
- c) 按下 **Booting Preview** 按钮来预览图案在自我测试时的显示效果。

点一下鼠标左键回到设置画面。

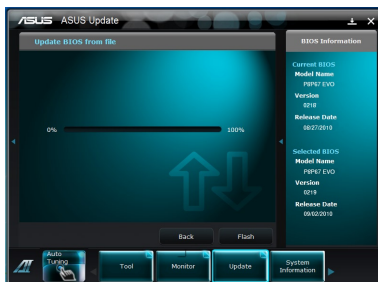
- d) 设置完成后点击 **Next**。



- e) 点击 **Flash** 开始将 BIOS 更新至主板，然后再依照屏幕画面的指示来完成 BIOS 更新的程序。



若点击 **No**，点击 **Flash** 开始将 BIOS 更新至主板，然后再依照屏幕画面的指示来完成 BIOS 更新的程序。



华硕 MyLogo 程序

华硕 MyLogo 程序可让您自订开机图标。开机图标即为在开机自我检测时画面所出现的图标。华硕 MyLogo 提供以下几项功能：

- 更改主板现有的 BIOS 开机画面。
- 更改下载的 BIOS 文件之开机画面，并将这个 BIOS 程序更新至主板。
- 更改下载的 BIOS 文件之开机画面，但不将这个 BIOS 程序更新至主板。



请先确认在 BIOS 程序中的 Full Screen Logo 项目设置为 [Enabled] 来显示开机画面。请参考用户手册中 BIOS 设置章节的 Boot Settings Configuration 一节的说明。

更改 BIOS 开机图标

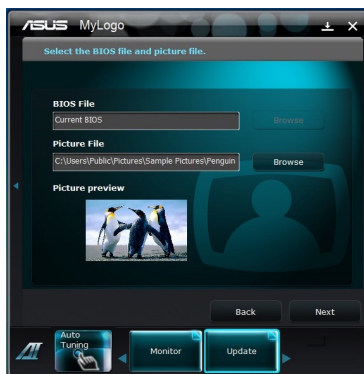
1. 在 AI Suite II 主菜单任务栏点击 Update > MyLogo。
2. 在三个选项中点击一项欲使用的功能，然后点击 Next：

- 更改主板的 BIOS 开机画面。
- 更改下载的 BIOS 文件之开机画面，并将这个 BIOS 程序更新至主板。
- 更改下载的 BIOS 文件之开机画面（但不将这个 BIOS 程序更新至主板）。



若要使用最后二项功能，请先确认已经将 BIOS 文件下载至您的电脑。

3. 指出您想要作为开机图标的文件位置（若有需要，也请指出下载的 BIOS 文件位置），然后点击 Next。



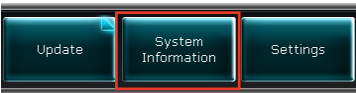
4. 移动 Resolution 滑杆或点击 Auto Adjustment 让系统自动调整屏幕分辨率。
5. 按下 Booting Preview 按钮来预览图案在自我测试时的显示效果。
点一下鼠标左键回到设置画面。
6. 调整完成后点击 Next。
7. 点击 Flash 并依照屏幕画面的指示来完成更改的程序。



系统信息

System Information 可显示主板、处理器、内存等信息。

- 点击 MB 标签页可以检视主板的制造商、产品名称、版本及 BIOS 的信息。



- 点击 CPU 标签页可以检视处理器和缓存的信息。



- 点击 SPD 标签页，然后选择内存插槽，可以检视安装于该插槽的内存条信息。

