

Realtek 音频设置程序

本主板内置一个支持八声道音频输出功能的 Realtek 音频处理芯片，可以让您通过电脑体验前所未有的音响效果。这套软件提供音频接口自动检测（Jack-Detection）功能（Surround、Center/LFE、Front-Mic、Surround Back）、支持 S/PDIF 数字音频输入/输出、中断功能等。Realtek 音频芯片也拥有 Realtek 独家的通用音频端口（UAJ®，Universal Audio Jack）技术，让使用者可以享受即插即用的便利性。

请依照安装向导的指示来安装 Realtek 音频驱动程序与应用程序，您可以在华硕驱动程序光盘中找到这个 Realtek 音频驱动程序与应用程序。

A. Windows 7™/Vista™ 操作系统下的 Realtek HD Audio Manager 支持 DTS UltraPC II

当「Realtek 音频驱动程序与应用软件」安装完成后，您可以在右下方的任务栏上找到 Realtek HD Audio Manager 图标，以鼠标左键点一下就会显示音量控制调整杆。



以鼠标左键点二下就会显示 Realtek HD Audio Manager。



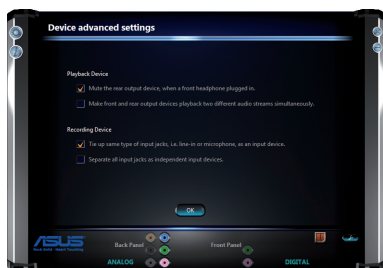
系统信息

请点击 Information 以显示关于音频驱动程序版本、DirectX 版本、音频控制芯片、音频编码器与语言设置等相关信息。



设备高级设置

请点击 Device advanced settings 以显示播放与录制设备的高级设置。

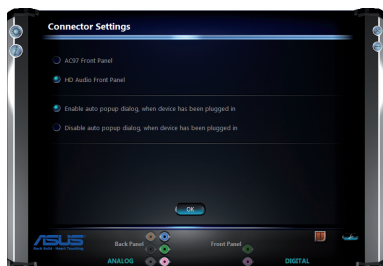


连接端口设置

请点击 Connector Settings 以显示 AC97/HD 前面板音频模式切换的高级设置。



音频接口自动检测与自订前端面板音频插孔功能仅支持 HD 音频模式。当您想使用以上两个功能时，请先至 Realtek HD Audio Manager 和 BIOS 中设置 HD 音频模式。



设置选项

请点击本区域中任一标签页来进行音频设置。



在本区域显示的设置选项只能参考，与您屏幕上显示的项目可能不尽相同。在 Windows 7™/Vista™ 操作系统环境下，Realtek HD Audio Manager 会自动检测连接在模拟/数字连接端口上的设备，并显示相对应的设置选项标签页。

数字输出

请依照以下步骤设置数字输出：

- 1. 点击 Digital Output 标签页。
- 2. 点击 Set Default Device 将数字音频输出连接端口设置为默认的音频输出设备。
- 3. 点击 Sound Effects 子标签页以显示聆听环境更改与卡拉 OK 设置选项。
- 4. 点击 Default Format 子标签页，以显示默认音频输出格式更改的选项。



请依照以下步骤开启 DTS Connect 进行数字输出：

- 1. 点击 Default Format 子标签页并选择 DTS Interactive (5.1 Surround)。



- 2. 开启 DTS Interactive 后，您可以在 Music Mode 下调整 Center Width Control。



根据 DTS Connect 的规格，您可能无法在 Movie Mode 下调整 Center Width Control。



喇叭

请依照以下步骤设置喇叭：

1. 点击 Speakers 标签页。
2. 点击 Set Default Device 将模拟音频输出连接端口设置为默认的音频输出设备。
3. 点击 Speaker Configuration 子标签页以显示音频频道选项与测试。
4. 点击 Sound Effects 子标签页以显示聆听环境更改与卡拉 OK 设置选项。
5. 点击 Room Correction 子标签页来进行各个喇叭之间距离的调整。（仅 5.1 或 7.1 喇叭模式）
6. 点击 Default Format 子标签页，以显示默认音频输出格式更改的选项。



请依照以下步骤开启 DTS Connect 进行喇叭输出：

1. 请于 Speaker Configuration 中将声道设置为 Quadraphonic、5.1 或 7.1 speaker mode。
2. 请于 DTS Connect 中开启 DTS Connect。



- DTS Connect 仅支持 Quadraphonic、5.1 或 7.1 喇叭模式。
- 根据 DTS Connect 的规格，您可能无法在 Movie Mode 下调整 Center Width Control。



请依照以下步骤开启 DTS UltraPC II 进行喇叭输出：

1. 请于 Speaker Configuration 中将声道设置为 Stereo。
2. 请于 DTS UltraPC II 中开启 DTS UltraPC II。
3. 您可以依个人需求设置 Movie、Music 和 Game 三种音频。
4. 点击 Restore Defaults 可将音频恢复至默认值。



DTS UltraPC II 仅支持喇叭的 Stereo 模式。Quadraphonic、5.1 或 7.1 模式时请开启 DTS Connect 享受令人惊艳的环绕音频。

音频输入

请依照以下步骤设置模拟音频输入：

1. 点击 Line In 标签页。
2. 点击 Set Default Device 将模拟音频输入连接端口设置为默认的音频输入设备。
3. Line In 标签页用来调整录制与播放音量，并设置音频输入的默认格式。



麦克风

请依照以下步骤设置麦克风：


1. 点击 Microphone 标签页。
2. 在 Microphone Effects 子标签页中，点击 Noise Suppression，减少录音时背景音所造成的干扰；点击 Acoustic Echo Cancellation，减少前置扬声器在录音时所产生的回音。
3. 点击 Default Format 子标签页来更改默认的音频输入格式。

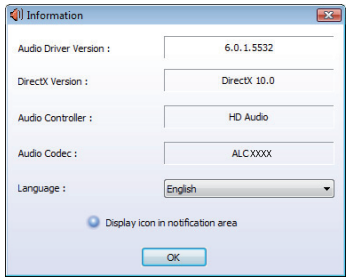


B. Windows 7™/Vista™ 操作系统下的 Realtek HD Audio Manager



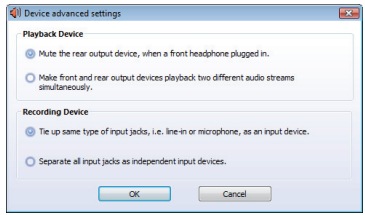
系统信息

请点击 Information () 以显示关于音频驱动程序版本、DirectX 版本、音频控制芯片、音频编码器与语言设置等相关信息。




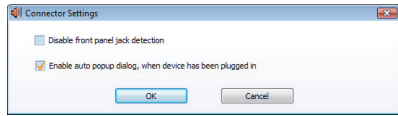
设备高级设置

请点击 Device advanced settings 以显示播放与录制设备的高级设置。



连接端口设置

请点击 Connector Settings () 以显示模拟/数字连接端口输出/输入的高级设置。



音频接口自动检测与自订前端面板音频插孔功能仅支持 HD 音频模式。当您想使用以上两个功能时，请先至 Realtek HD Audio Manager 和 BIOS 中设置 HD 音频模式。

设置选项

请点击本区域中任一标签页来进行音频设置。

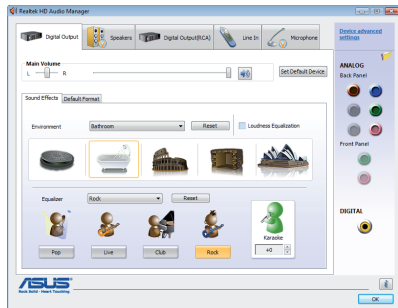


在本区域显示的设置选项只能参考，与您屏幕上显示的项目可能不尽相同。在 Windows 7™/Vista™ 操作系统环境下，Realtek HD Audio Manager 会自动检测连接在模拟/数字连接端口上的设备，并显示相对应的设置选项标签页。

数字输出

请依照以下步骤设置数字输出：

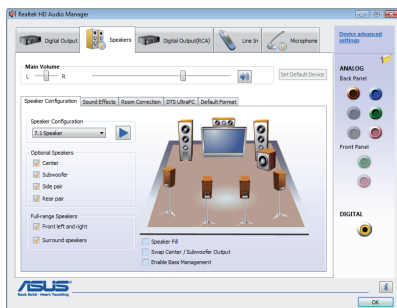
1. 在 Realtek HD Audio Manager 窗口，请点击 Digital Output 标签页。
2. 点击 Set Default Device 将数字音频输出连接端口设置为默认的音频输出设备。
3. 点击 Sound Effects 子标签页以显示聆听环境更改与卡拉 OK 设置选项，或点击 Default Format 子标签页，以显示默认音频输出格式更改的选项。
4. 点击 OK 让音频设置生效并退出菜单。



喇叭

请依照以下步骤设置喇叭：

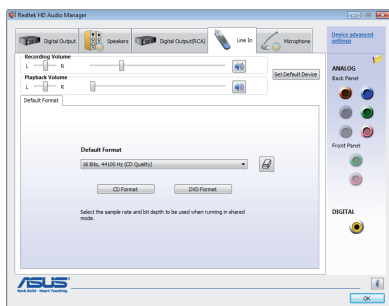
1. 在 Realtek HD Audio Manager 窗口，点击 Speakers 标签页。
2. 点击 Set Default Device 将模拟音频输出连接端口设置为默认的音频输出设备。
3. 点击 Speaker Configuration 子标签页以显示音频频道选项与测试。
4. 点击 Sound Effects 子标签页以显示聆听环境更改的选项与卡拉 OK 设置选项。
5. 点击 Room Correction 子标签页来进行各个喇叭之间距离的调整。
6. 点击 DTS UltraPC 以开启/关闭 DTS UltraPC 音频。（选配）
7. 点击 Default Format 子标签页，以显示默认音频输出格式更改的选项。
8. 点击确定 OK 让音频设置生效并退出菜单。



音频输入

请依照以下步骤设置模拟音频输入：

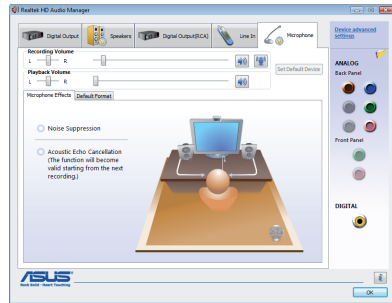
1. 在 Realtek HD Audio Manager 窗口，点击 Line In 标签页。
2. 点击 Set Default Device 将模拟音频输入连接端口设置为默认的音频输入设备。
3. 音频输入标签页用来调整录制与播放音量，并设置音频输入的默认格式。
4. 点击 OK 让音频设置生效并退出菜单。



麦克风

请依照以下步骤设置麦克风：


1. 在 Realtek HD Audio Manager 窗口，点击 Microphone 标签页。
2. 在 Microphone Effects 子标签页中，点击 Noise Suppression 选项，减少录音时背景音所造成的干扰；点击 Acoustic Echo Cancellation 选项，减少前置扬声器在录音时所产生的回音。
3. 点击 Set Default Device 来更改默认的音频输入格式。
4. 点击 OK 让音频设置生效并退出菜单。

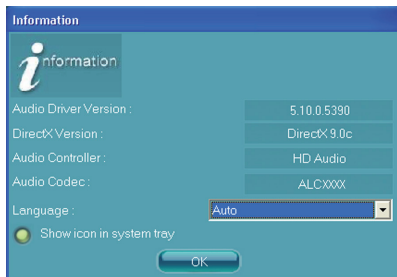


C. Windows XP 操作系统下的 Realtek HD Audio Manager



系统信息

请点击 Information () 以显示关于音频驱动程序版本、DirectX 版本、音频控制芯片、音频编码器与语言设置等相关信息。



设置选项

请点击本区域中任一标签页来进行音频设置。您也可以点击 (▶) 以显示更多选项。

音频

请依照下列步骤设置音频：

1. 在 Realek HD Audio Manager 窗口，点击 Sound Effects 标签页。
2. 点击图标按键或是开启下拉式菜单以更改音频环境、调整等化器、或是将卡拉 OK 设置调整至您所想要的设置值。
3. 点击 OK 让音频设置生效并退出菜单。



混音器

请依照下列步骤设置混音器：

1. 在 Realek HD Audio Manager 窗口，点击 Mixer 标签页。
2. 以鼠标点击音量旋钮来调整播放与录音的音量设置。



在默认值中，混音器选项是开启所有音频输入的选项的。因此若您不要若干音源输出，请确认已将该选项设置为静音 (X)。



3. 此外，您也可以点击调节杆并上下拖曳来调整 Wave、SW Synth、Front、Rear、Subwoofer、CD Volume、Mic Volume、Line Volume 与 Stereo Mix 的音量至您所想要的设置值。


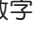


点击下一步按钮 (▶) 以显示更多菜单选项。

4. 点击 OK 让混音器设置生效并退出菜单。

音频输入/输出

请依照下列步骤设置音频输入输出：


1. 在 Realek HD Audio Manager 窗口，点击 Audio I/O 标签页。
2. 点击下拉式菜单以选择欲设置的频道。
3. 接下来控制设置窗口会显示您目前已连接设备的状态。您可点击  切换模拟设置面板，以设置 HD/AC97 模式和模拟输入/输出连接端口。再次点击  可切换为数字设置面板。
4. 点击 OK 让音频输入/输出设置生效并退出菜单。



音频接口自动检测与自订前端面板音频插孔功能仅支持 HD 音频模式。当您想使用以上两个功能时，请先至 Realtek HD Audio Manager 和 BIOS 中设置 HD 音频模式。

麦克风


请依照下列步骤设置音频输入输出：

1. 在 Realek HD Audio Manager 窗口，点击 Microphone 标签页。
2. 您可以点击 Noise Suppression 选项，减少录音时背景音所造成的干扰。
3. 点击 Acoustic Echo Cancellation 选项可减少前置扬声器在录音时所产生的回音。
4. 点击 Beam Forming 选项可减少环境噪音的干扰。点击  可开始进行麦克风校正。
5. 点击 OK 让麦克风设置生效并退出菜单。



3D 音频展示

请依照下列步骤设置音频输入输出：

1. 在 Realek HD Audio Manager 窗口，点击 3D Audio Demo 标签页。
2. 您可以点击窗口左侧的各选项来调整声音、移动路径，与环境设置。
3. 点击  键来测试您的设置。
4. 点击 OK 让 3D 音频展示设置生效并退出菜单。

