

AI Audio 2 (SoundMAX 高傳真音效設定程式)

本主機板內建 ADI AD1988 高傳真音效編解碼處理晶片，透過 SoundMAX 音效軟體程式提供 8 聲道音效輸出能力，並經由 AudioESP 軟體在您的電腦上傳送清晰且真實的音效。這個軟體工具提供高傳真音效的綜合/演繹、3D 音效定位與進階的聲音輸入技術。

請依照安裝精靈的指示來安裝 ADI AD2000B 音效驅動程式與應用程式，您可以在華碩驅動程式光碟片中找到 SoundMAX 音效應用程式。



如果您欲使用本音效晶片完整功能，您必須使用四聲道、六聲道或八聲道的喇叭。

若 SoundMAX 音效公用程式已被正確安裝，您便可以在視窗作業系統的工具列中找倒 SoundMAX 圖示。




A. SoundMAX BlackHawk (AI Audio 2)

如果您使用的是 Windows Vista 作業系統，在工作列的 SoundMAX BlackHawk 圖示上以滑鼠左鍵點二下，就會出現 SoundMAX 音效控制面板。



Enabling AI Audio 2 (啟動 AI Audio 2 音效程式)

按下電源鈕  即可開啟數位訊號處理功能。

AI Audio 2 音效程式，採用 Sonic Focus 的全新 SoundMAX BlackHawk 技術，將帶給您更多的多媒體音效體驗。

Fidelity Compensation (失真補償)

在您按下電源按鈕之後，該功能會補償聲音在壓縮過程中的失真度，並讓聲音在播放時，由被壓縮回復成未壓縮的狀態中，仍能保持音效輸出品質近似原音水準。

Sound Field Expansion (音場擴充)

此程式同時還可以將雙聲道立體聲擴充為擁有前後方真實環境音效的多聲道音場。

Surround Virtualization (虛擬環繞音效)

啟動此功能可在立體聲喇叭或是耳機中提供增加人聲清晰度的虛擬環繞音效。



只有在 Windows Vista 作業系統下才能使用 SoundMAX BlackHawk (AI Audio 2) 音效程式。

Playback setting (播放設定)

要更改播放設定，請點選控制面板上的 Playback (播放) 按鈕。您可以調整 Speakers (喇叭) 與 SPDIF 介面的音量，或是將音響改為靜音。

Preset Settings (預設音場設定)

點按並展開下拉式選單以選擇您喜愛的數位訊號處理 (DSP) 設定值。Voice Clarity、Dynamics、Brilliance 與 Deep Bass 每個項目的數值都可以藉由移動滑桿來調整所需數值。調整數值後點按 Save (儲存) 以儲存設定，或是點按 Reset (重設) 以取消變更並回復預設值。



Surround settings (音效設定)

此項目可讓您調整立體聲喇叭的設定。只要移動滑桿就可改變模擬聽者位置或是調整中央聲道的音量。點按 Test Speakers (測試喇叭) 按鈕即可執行喇叭測試。



Port settings (連接埠設定)

點按本項目的標籤以顯示後方面板的喇叭連接埠設定或是後方面板的數位 SPDIF 介面連接埠設定。



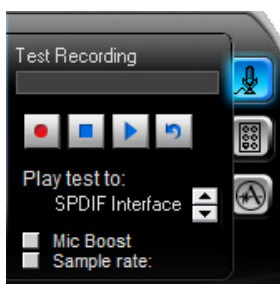
Recording Settings (錄影設定)

點按控制面板上的 Recording (錄影) 按鈕以改變錄影設定。您可以藉由向右或是向左移動滑桿調整 Microphone (麥克風) 或是 Line in (類比音源轉錄) 的喇叭延遲。

Record testing

(錄影測試) 

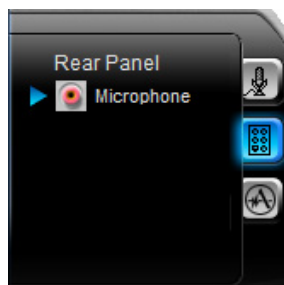
點按此標籤以執行錄影測試，並可透過喇叭或是 SPDIF 介面播放測試樣本。



Port settings

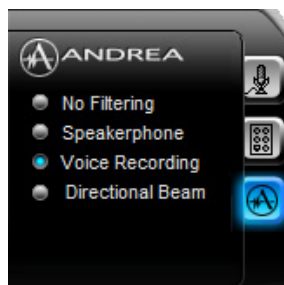
(連接埠設定) 

點按此標籤以顯示後方面板的麥克風或是類比音源轉錄連接埠。




ANDREA 設定 

本項目可讓您選擇進階的麥克風音源輸入功能，包括 No Filtering (噪音過濾)、Speakerphone (擴音)、Voice Recording (錄音) 與 Directional Beam (指向性收音)。

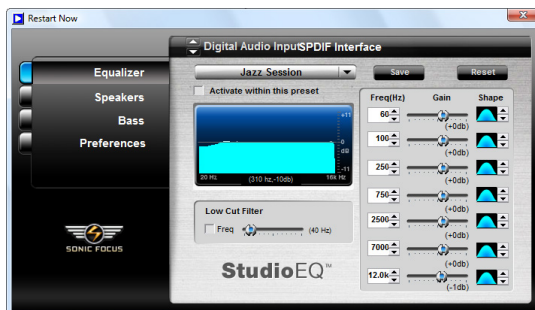


More Settings (更多設定)

點按  鈕進入進階設定。

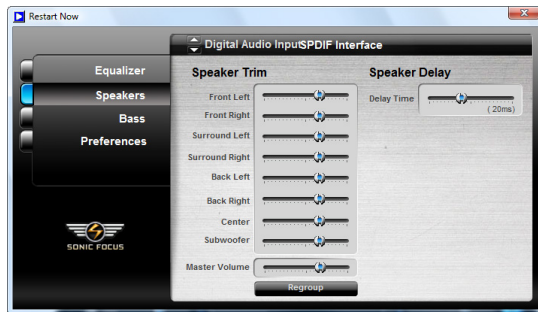
Equalizer (等化器)

讓您設定並個人化所有的 DSP 頻率設定值。



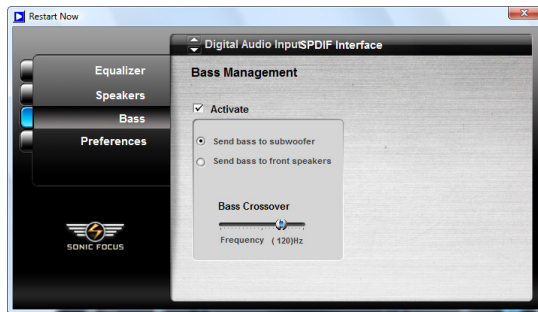
Speakers (喇叭)

讓您調整 Speaker Trim (喇叭平衡) 與 Speaker Delay (喇叭延遲)。



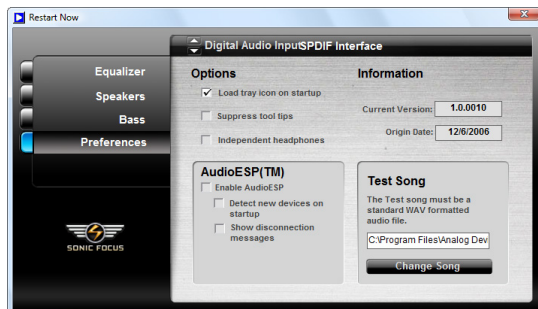
Bass (低音喇叭)

本項目可讓您改變 Bass (低音喇叭) 的設定。



Preferences (偏好設定)

顯示此使用軟體的偏好選項、版本資訊與 AudioESP 等。



B. SoundMAX

若您所使用的作業系統為 Windows XP，在工作列的 SoundMAX 圖示上以滑鼠左鍵點二下，就會出現 SoundMAX 音效控制面板。



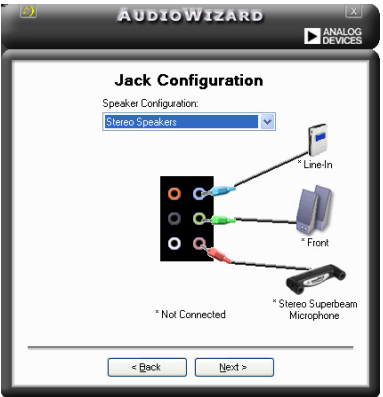
Audio Setup Wizard (音效設定精靈)

在 SoundMAX 控制面板下，點選  圖示，您可以很容易地進行音效設定。簡單地依照以下圖示的安裝步驟提示完成設定後，您就可以開始來享受高傳真音效。



Jack configuration (接頭連接設定)

這個設定畫面會幫助您設定電腦的音效連接埠，根據您所連接的音效裝置插頭，則會有相對應的已連接狀態顯示。



Audio speaker volume (喇叭輸出的音量大小)

這個設定畫面會幫助您調整喇叭所輸出的聲音大小。當您變更好音量大小後，點選 Test (測試) 按鈕來測試您所變更的音量大小。



Adjust microphone volume (調整麥克風音量)

這個設定畫面會幫助您調整麥克風輸入的音量大小。在設定時，在音效設定精靈 (AudioWizzard) 進行調整音量大小時，您將會被要求朗讀一段文字，以測試麥克風有正確插入。

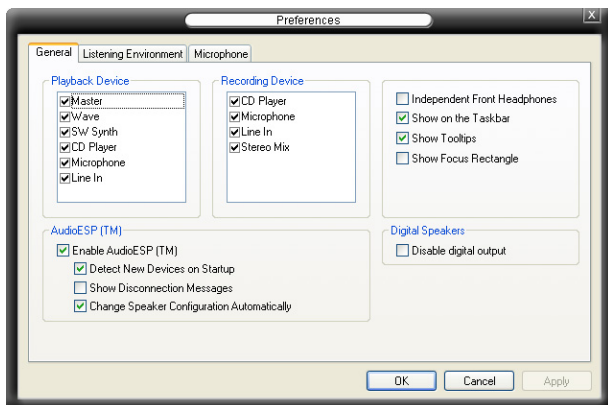


Audio preferences (音效偏好設定)

點選  圖示進入 Preference 畫面，這個畫面提供您變更數個不同的音效設定。

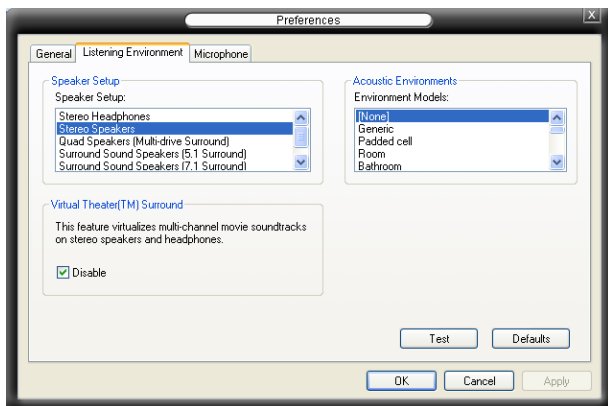
General options (一般選項)

點選 General (一般) 欄位來選擇您的播放與錄音裝置，開啟 (enable) 或關閉 (disable) AudioESP 功能，與開啟 (enable) 或關閉 (disable) 數位輸出功能。



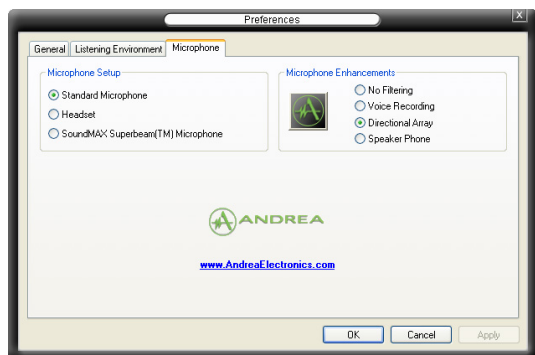
Listening Environment options (聆聽環境選項)

點選 Listening Environment (聆聽環境) 欄位來設定喇叭、音響環境，以及啟動或關閉 虛擬劇院環繞音效 (Virtual Theater Surround) 功能。



Microphone option (麥克風選項)

點選 Microphone 欄可以提供您進行麥克風安插的設定。



強化型麥克風功能

噪音過濾功能

開啟噪音過濾功能。當錄音時，便會自行偵測像是電腦風扇聲、冷氣聲這類常見的環境噪音，與其他的背景噪音並加以過濾。您可以開啟這項功能以獲取更好的錄音品質。

指向性收音功能

麥克風只會接收從聲音端延伸出之圓錐範圍內的音源，藉由這麼做，將可以有效減低旁人交談與音效反射的干擾。您可以在進行線上遊戲，或使用 MSN、Skype 這類即時通訊軟體時，開啟本功能以得到更清晰的語音交談效果。

降低迴音功能

先進的降低反射音效技術，將可以有助於降低迴音。這項功能透過語音引擎，將迴音所產生的影響降至最低。您可以在進行語音會議時，開啟這項功能來降低周遭環境與設備所可能造成的迴音干擾。



1. 指向性收音功能，只在您使用華碩指向式麥克風時，可發揮對應的功能。
2. 若您使用 Windows Vista 作業系統，則您需要手動開啟指向性麥克風與揚聲器聽筒的功能。請依照 控制台>音訊。並點選視窗上方的 錄音 標籤頁並選擇 麥克風。接著選擇 麥克風強化 標籤頁並勾選 指向性麥克風。

