

AI Audio 2 (Utilitaire audio SoundMAX® SoundMAX®)

Le CODEC audio ADI offre des capacités audio sur 8-canaux via l'utilitaire audio SoundMAX® avec le logiciel AudioESP™ pour offrir des sensations audio ultimes sur votre PC. Le logiciel implémente un(e) synthèse/rendu audio de haute qualité, le positionnement 3D du son et des technologies d'entrée vocales avancées.

Suivez l'assistant d'installation pour installer le pilote audio ADI contenu dans le DVD de support livré dans la boîte de la carte mère.



Vous devez utiliser un système de haut-parleurs à 4, 6 ou 8 canaux pour cette configuration.

Si l'utilitaire audio SoundMAX® est correctement installé, vous trouverez l'icône SoundMAX® / SoundMAX® BlackHawk dans la barre des tâches.



A. SoundMAX BlackHawk (AI Audio 2)

Si vous utilisez Windows® Vista, double-cliquez sur l'icône SoundMAX® BlackHawk pour afficher le panneau de contrôle SoundMAX®.



Activer AI Audio 2

Cliquez sur le bouton d'alimentation  pour activer le traitement de signal numérique. AI Audio 2, avec la nouvelle interface SoundMAX BlackHawk de Sonic Focus, offre une expérience multimédia inégalée.

Compensation

Lorsque vous appuyez sur le bouton d'alimentation, l'utilitaire compensera pour la perte de fidélité survenue lors du processus de compression, et ce, afin de rendre la sortie audio quasi identique à l'originale lors de la restauration des flux audio compressés dans leur état d'origine.

Extension du champ sonore

AI Audio 2 étend aussi le champ sonore stéréophonique en environnement audio multi-canaux pour une expérience audio avant et arrière plus réaliste.

Virtualisation Surround

L'activation de cette fonction permet de virtualiser le son surround avec l'ajout d'une clarté vocale lors de l'utilisation de haut-parleurs stéréo ou d'un casque audio.



SoundMAX BlackHawk (AI Audio 2) n'est disponible que sous Windows® Vista™.

Paramètres de lecture

Pour configurer les paramètres de lecture, cliquez sur le bouton **Playback** (Lecture) du panneau de contrôle. Vous pouvez ajuster le volume des haut-parleurs et de l'interface SPDIF ou désactiver le son.

Paramètres pré définis

Cliquez sur le menu déroulant pour sélectionner votre système de traitement numérique des signaux favori. Déplacez les différents curseurs pour personnaliser les options suivantes: **Voice Clarity** (Clarté de la voix), **Dynamics** (Dynamique), **Brilliance** (Brillance), et **Deep Bass** (Basses profondes). Cliquez sur **Save** (Enregistrer) pour sauvegarder les changements effectués. Ou, cliquez sur **Reset** (Réinitialiser) pour ignorer les changements et restaurer les paramètres par défaut.



Paramètres Surround

Permet de modifier les paramètres des haut-parleurs stéréo. Déplacez les curseurs pour modifier la position de l'auditeur ou ajuster le volume du canal central. Appuyez sur le bouton **Test Speakers** (Test des haut-parleurs) pour tester la configuration de vos haut-parleurs.



Paramètres des ports audio

Cliquez sur cet onglet pour afficher la configuration des ports audio du panneau arrière pour les haut-parleurs ou l'interface SPDIF.

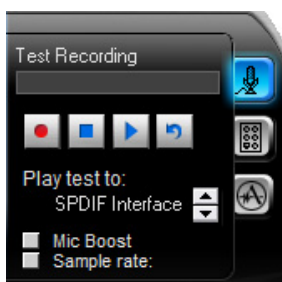


Paramètres d'enregistrement

Pour modifier les paramètres d'enregistrement, cliquez sur le bouton **Recording** (Enregistrement) du panneau de contrôle. Vous pouvez ajuster le délai d'enregistrement du microphone ou du port d'entrée audio (Line In) en déplaçant le curseur vers la droite ou vers la gauche.

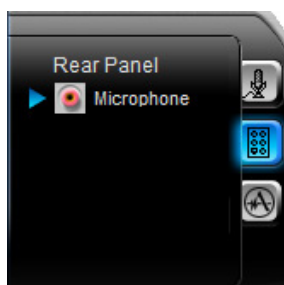
Test d'enregistrement

Cliquez sur cet onglet pour effectuer un test d'enregistrement et lancer la lecture du test sur les haut-parleurs ou l'interface SPDIF.



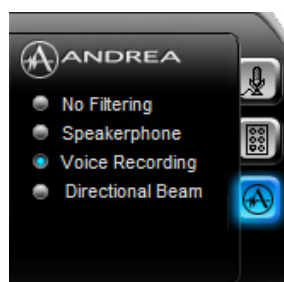
Paramètres de port

Cliquez sur cet onglet pour afficher les ports audio arrière.



Paramètres ANDREA

Permet de sélectionner une fonction spécifique aux microphones, telle que **No Filtering** (Pas de filtrage), **Speakerphone** (Téléphone à haut-parleur), **Voice Recording** (Enregistrement vocal), et **Directional Beam** (Emetteur dirigé).



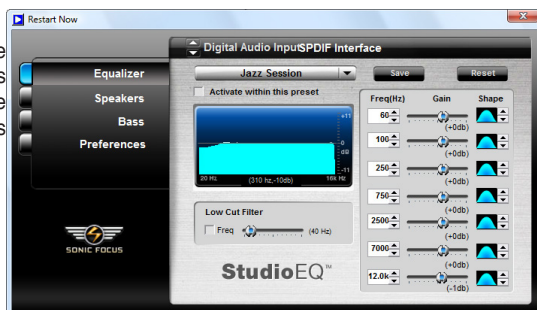
Paramètres avancés

Cliquez sur  pour plus d'options de configuration.

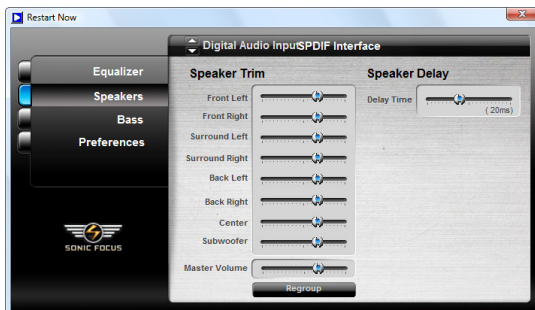
Equalizer (Equaliseur)

Permet de configurer et de personnaliser toutes les fréquences du système de traitement numérique des signaux.

Speakers (Haut-parleurs)

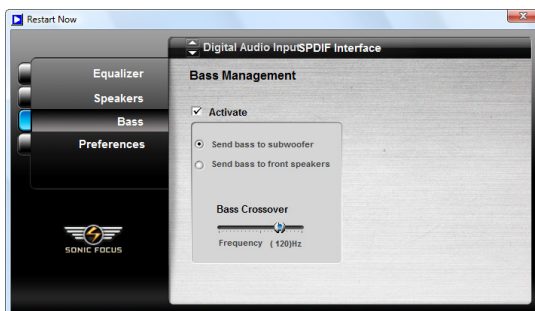


Permet d'ajuster le gain des canaux individuels (**Speaker Trim**) et le délai des haut-parleurs (**Speaker Delay**).



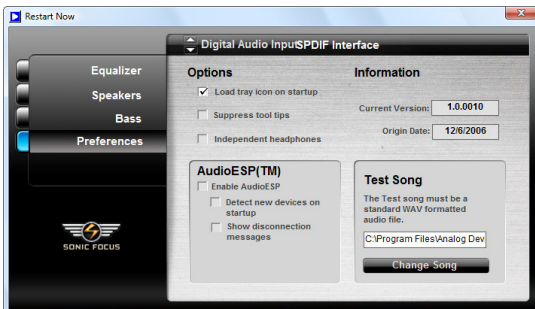
Bass (Basses)

Permet de gérer les basses.



Preferences (Préférences)

Affiche les options de préférence de cet utilitaire, les informations de version, les options AudioESP, etc.




B. SoundMAX

Si vous utilisez Windows® XP, depuis la barre des tâches, double-cliquez sur l'icône SoundMAX® pour afficher le panneau de contrôle SoundMAX®.



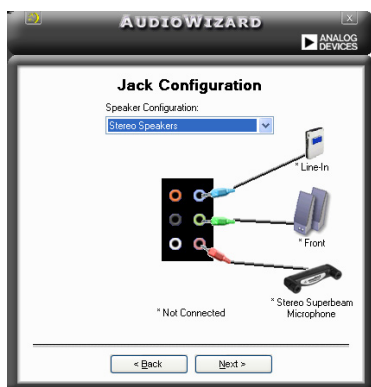
Assistant de configuration audio

En cliquant sur l'icône  du panneau de contrôle de l'utilitaire SoundMAX, vous pouvez aisément configurer vos paramètres audio. Suivez simplement les instructions apparaissant à l'écran pour profiter du son haute définition.



Jack configuration

Cet écran vous aide à configurer les ports audio de votre PC, selon les périphériques audio installés.



Adjust speaker volume

Cet écran vous aide à ajuster le volume des haut-parleurs. Cliquez sur le bouton Test pour tester les changements effectués.



Adjust microphone volume

Cet écran vous permet d'ajuster le volume du microphone. Vous devrez lire un texte pour permettre à AudioWizard d'ajuster le volume en fonction de votre voix.



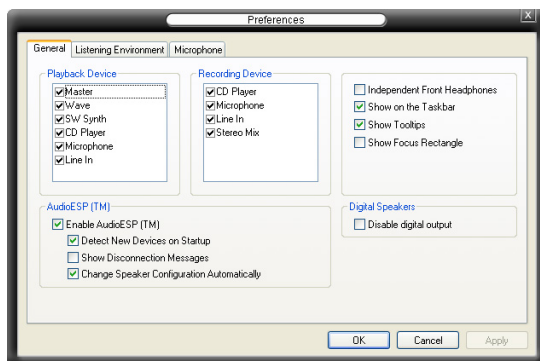
Audio preferences



Cliquez sur l'icône pour accéder à la page **Preferences** (Préférences). Cette page vous permet de changer certains paramètres audio.

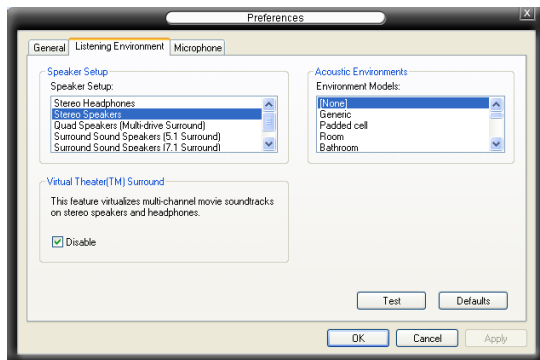
General options

Cliquez sur l'onglet **General** (Général) pour sélectionner vos périphériques de lecture et d'enregistrement audio, activer/désactiver la fonction AudioESP™, et activer/désactiver la sortie audio numérique.



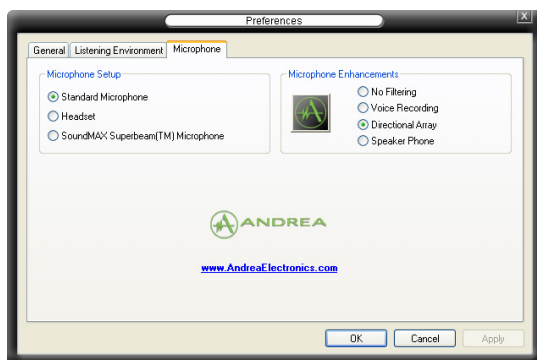
Listening Environment options

Cliquez sur l'onglet **Listening Environment** (Environnement d'écoute) pour optimiser les paramètres d'entrée de votre microphone.



Microphone

Cliquez sur l'onglet **Microphone** pour optimiser les paramètres de votre entrée microphone.



Fonctions accrues du microphone

Voice recording

Active la fonction Noise Filter. Cette fonction détecte les interférences sonores répétitives et fixes (signaux non vocaux) tels que les ventilateurs d'un ordinateur, les climatiseurs, et autres nuisances sonores de fond, puis les élimine du flux audio lors d'un enregistrement. Activez cette fonction pour une meilleure qualité d'enregistrement.

Directional Array

Ne reçoit que les sons issus du cône de réception et élimine un grand nombre d'interférences, comme les haut-parleurs environnants et les échos. Cette fonction permet d'accroître la qualité des applications voix telles que Skype, les jeux en ligne, ou MSN.

Speaker Phone

Les techniques de déréverbérations peuvent aider à réduire l'écho et minimiser ses effets lors de conversations. Vous pouvez l'activer lors de conférences téléphoniques.



- Les fonctions de microphone directionnel et téléphone à haut-parleur ne peuvent fonctionner que lorsque combinées avec ASUS Array Mic.
- Si vous utilisez Windows Vista, vous devrez activer manuellement le microphone directionnel ainsi que la fonction de haut-parleur téléphonique. Cliquez sur **Panneau de configuration > Son**. Cliquez sur l'onglet **Enregistrement** et sélectionnez **Microphone**. Cliquez sur l'onglet **Microphone Enhancement** et cochez **Array Mic**.

