

AI Audio 2 (SoundMAX 高保真音频设置程序)

本主板内置 ADI AD1988 高保真音频编解码处理芯片，通过 SoundMAX 音频软件程序提供 8 声道音频输出能力，并通过 AudioESP 软件在您的电脑上传送清晰且真实的音频。这个软件工具提供高保真音频的综合/演绎、3D 音频定位与高级的声音输入技术。

请依照安装向导的指示来安装 ADI AD2000B 音频驱动程序与应用程序，您可以在华硕驱动程序光盘中找到 SoundMAX 音频应用程序。



如果您欲使用本音频芯片完整功能，您必须使用四声道、六声道或八声道的喇叭。

若 SoundMAX 音频应用程序已被正确安装，您便可以在窗口操作系统的工具列中找到 SoundMAX 图标。




A. SoundMAX BlackHawk (AI Audio 2)

如果您使用的是 Windows Vista 操作系统，在任务栏的 SoundMAX BlackHawk 图标上以鼠标左键点二下，就会出现 SoundMAX 音频控制面板。



Enabling AI Audio 2 (启动 AI Audio 2 音频程序)

按下电源按钮  即可开启数字信号处理功能。

AI Audio 2 音频程序，采用 Sonic Focus 的全新 SoundMAX BlackHawk 技术，将带给您更多的多媒体音频体验。

Fidelity Compensation (失真补偿)

在您按下电源按钮之后，该功能会补偿声音在压缩过程中的失真度，并让声音在播放时，由被压缩恢复成未压缩的状态中，仍能保持音频输出质量近似原音水准。

Sound Field Expansion (音场扩展)

此程序同时还可以将双声道立体声扩展为拥有前后方真实环境音频的多声道音场。

Surround Virtualization (虚拟环绕音频)

启动此功能可在立体声喇叭或是耳机中提供增加人声清晰度的虚拟环绕音频。



只有在 Windows Vista 操作系统下才能使用 SoundMAX BlackHawk (AI Audio 2) 音频程序。

Playback setting (播放设置)

要更改播放设置，请点击控制面板上的 Playback (播放) 按钮。您可以调整 Speakers (喇叭) 与 SPDIF 接口的音量，或是将音响改为静音。

Preset Settings (默认音场设置)

点按并展开下拉式菜单以选择您喜爱的数字信号处理 (DSP) 设置值。Voice Clarity、Dynamics、Brilliance 与 Deep Bass 每个项目的数值都可以由于移动滑杆来调整所需数值。调整数值后点按 Save (保存) 以保存设置，或是点按 Reset (重设) 以取消更改并恢复默认值。



Surround settings (音频设置)

此项目可让您调整立体声喇叭的设置。只要移动滑杆就可改变模拟听者位置或是调整中央声道的音量。点按 Test Speakers (测试喇叭) 按钮即可运行喇叭测试。



Port settings (连接端口设置)

点按本项目的标签以显示后方面板的喇叭连接端口设置或是后面板的数码 SPDIF 接口连接端口设置。



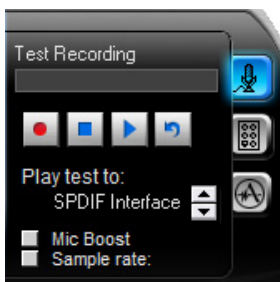
Recording Settings (录像设置)

点按控制面板上的 Recording (录像) 按钮以改变录像设置。您可以由于向右或是向左移动滑杆调整 Microphone (麦克风) 或是 Line in (模拟音源转录) 的喇叭延迟。


Record testing

(录像测试) 

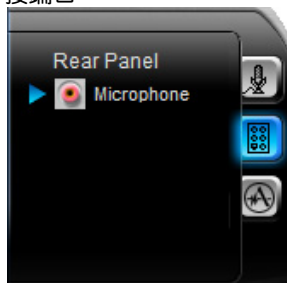
点按此标签以运行录像测试，并可通过喇叭或是 SPDIF 接口播放测试样本。




Port settings

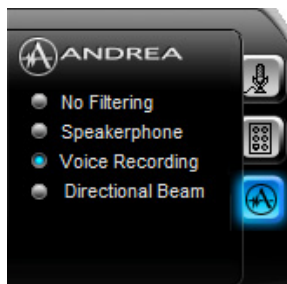
(连接端口设置) 

点按此标签以显示后方面板的麦克风或是模拟音源转录连接端口。




ANDREA 设置 

本项目可让您选择高级的麦克风音源输入功能，包括 No Filtering (噪音过滤)、Speakerphone (扩音)、Voice Recording (录音) 与 Directional Beam (指向性收音)。

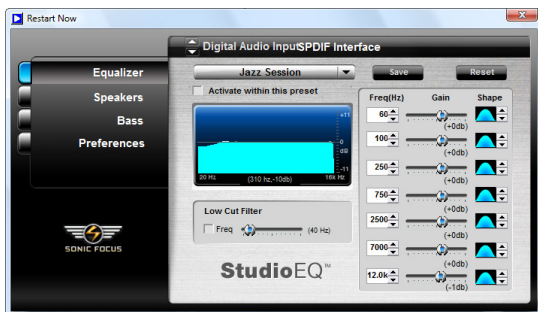


More Settings (更多设置)

点按  按钮进入高级设置。

Equalizer (等化器)

让您设置并个性化所有的 DSP 频率设置值。



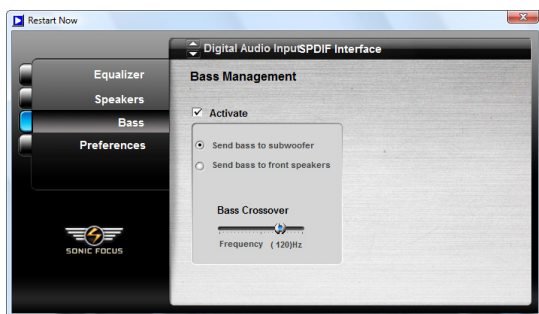
Speakers (喇叭)

让您调整 Speaker Trim (喇叭平衡) 与 Speaker Delay (喇叭延迟)。



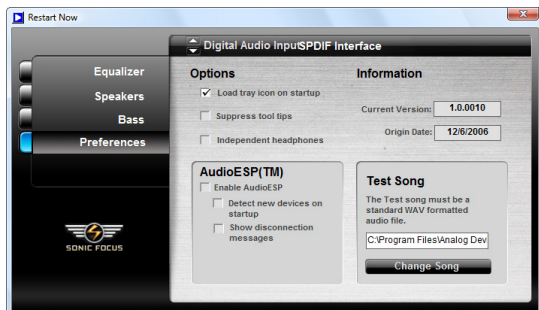
Bass (低音喇叭)

本项目可让您改变 Bass (低音喇叭) 的设置。



Preferences (偏好设置)

显示此使用软件的偏好选项、版本信息与 AudioESP 等。




B. SoundMAX

若您所使用的操作系统为 Windows XP，在任务栏的 SoundMAX 图标上以鼠标左键点二下，就会出现 SoundMAX 音频控制面板。



Audio Setup Wizard (音频设置向导)

在 SoundMAX 控制面板下，点击  图标，您可以很容易地进行音频设置。简单地依照以下图标的安装步骤提示完成设置后，您就可以开始来享受高保真音频。



Jack configuration（接口连接设置）

这个设置画面会帮助您设置电脑的音频连接端口，根据您所连接的音频设备插头，则会有相对应的已连接状态显示。



Audio speaker volume（喇叭输出的音量大小）

这个设置画面会帮助您调整喇叭所输出的声音大小。当您更改好音量大小后，点击 Test（测试）按钮来测试您所更改的音量大小。




Adjust microphone volume（调整麦克风音量）

这个设置画面会帮助您调整麦克风输入的音量大小。在设置时，在音频设置向导（AudioWizard）进行调整音量大小时，您将会被要求朗读一段文字，以测试麦克风有正确插入。

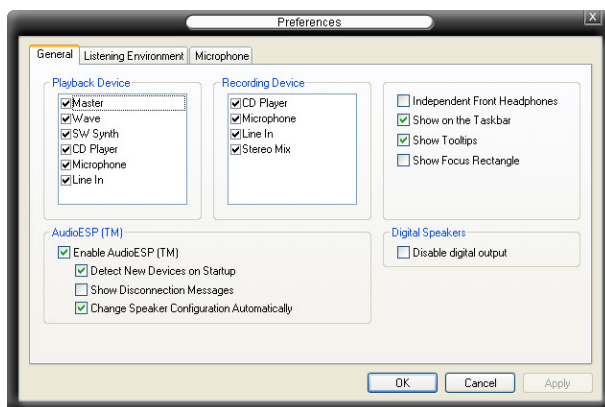


Audio preferences (音频偏好设置)

点击  图标进入 Preference 画面，这个画面提供您更改数个不同的音频设置。

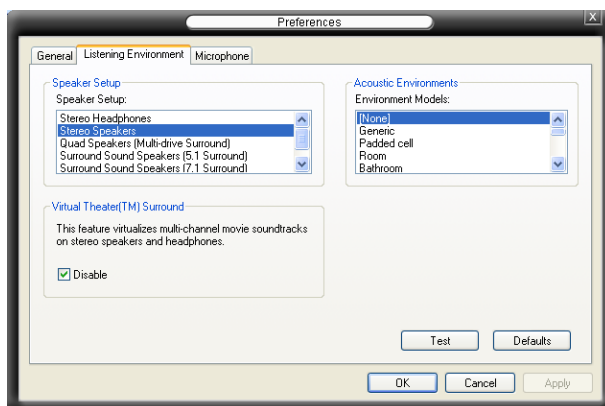
General options (一般选项)

点击 General (一般) 字段来选择您的播放与录音设备，开启 (enable) 或关闭 (disable) AudioESP 功能，与开启 (enable) 或关闭 (disable) 数码输出功能。



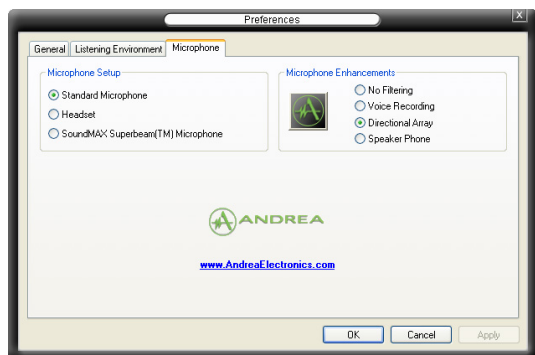
Listening Environment options (聆听环境选项)

点击 Listening Environment (聆听环境) 字段来设置喇叭、音响环境，以及启动或关闭 虚拟剧院环绕音频 (Virtual Theater Surround) 功能。



Microphone option (麦克风选项)

点击 Microphone 栏可以提供您进行麦克风安插的设置。



强化型麦克风功能

噪音过滤功能

开启噪音过滤功能。当录音时，便会自行检测像是电脑风扇声、冷气声这类常见的环境噪音，与其他的背景噪音并加以过滤。您可以开启这项功能以获取更好的录音质量。

指向性收音功能

麦克风只会接收从声音端延伸出之圆锥范围内的音源，由于这么做，将可以有效减低旁人交谈与音频反射的干扰。您可以在进行在线游戏，或使用 MSN、Skype 这类实时通讯软件时，开启本功能以得到更清晰的语音交谈效果。

降低回音功能

先进的降低反射音频技术，将可以有助于降低回音。这项功能通过语音引擎，将回音所生成的影响降至最低。您可以在进行语音会议时，开启这项功能来降低周遭环境与设备所可能造成的回音干扰。



1. 指向性收音功能，只在您使用华硕指向式麦克风时，可发挥对应的功能。
2. 若您使用 Windows Vista 操作系统，则需要手动开启指向性麦克风与扬声器听筒的功能。请依照 控制面板 > 音频。并点击窗口上方的 录音 标签页并选择 麦克风。接着选择 麦克风强化 标签页并勾选 指向性麦克风。

