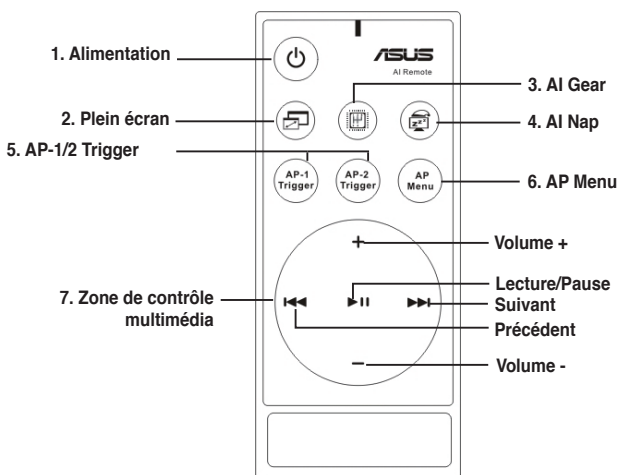


## AI Remote

Grâce à ASUS AI Remote, vous pouvez lire, mettre en pause ou ajuster le volume de n'importe quel morceau sans quitter le confort de votre canapé. Avec AI Remote en main, profitez à distance de toutes les fonctionnalités de votre PC et même plus !

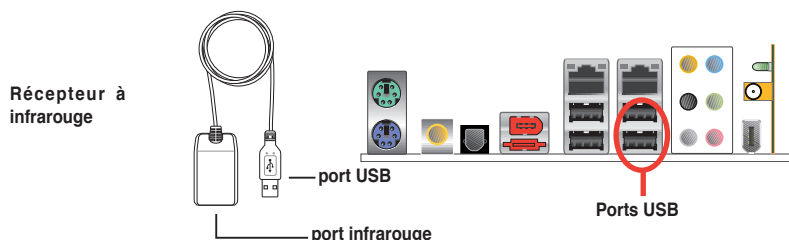
### Vue générale de ASUS AI Remote



- 1. Alimentation** : Met le PC sous/hors tension.
- 2. Plein écran** : Affiche l'application multimédia en plein écran
- 3. AI Gear** : Bascule entre les différents modes pour optimiser les performances et la nuisance sonore produite par le PC.
- 4. AI Nap** : Bascule le système en mode basse consommation, et plus silencieux sans interrompre vos tâches en cours.
- 5. AP-1/2 Trigger** : Lance les applications prédéfinies.
- 6. Menu AP** : Affiche le menu Applications.
- 7. Media Control Zone** : Contrôle l'application multimédia.

## Récepteur à infrarouge USB

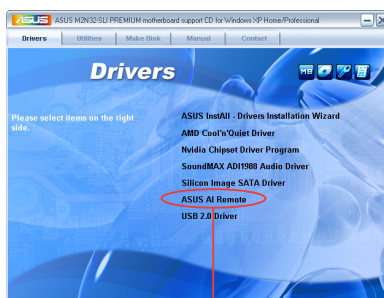
La carte mère est fournie avec un récepteur à infrarouge. Connectez simplement le port USB du récepteur au port USB de la carte mère situé en dessous du port LAN2. Puis placez le récepteur à infrarouge dans un lieu sans interférence.



- La portée du récepteur à infrarouge est de 6m en fonction de son environnement de fonctionnement. Nous vous suggérons de pointer la télécommande AI Remote en direction du récepteur à infrarouge pour un fonctionnement sans interférence.
- Ces deux ports USB supportent la fonction USB wake-up. Donc, si vous retirez des périphériques USB, tel que le récepteur à infrarouge lorsque l'ordinateur n'est pas sous tension, ces deux ports démarreront le PC.
- Les ports E/S arrières diffèrent selon les modèles de cartes mère.
- Se référer à la page 1-9 pour connaître les OS supportant cette fonction.

## Installation logicielle

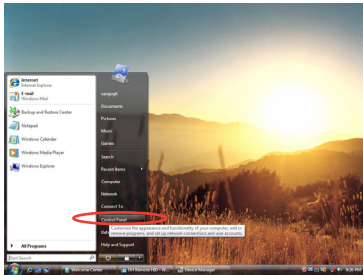
Avant de pouvoir apprécier la simplicité offerte par ASUS AI Remote, il vous faudra installer le logiciel correspondant après l'installation du récepteur. Dans le menu Drivers du CD de support de la carte mère, cliquez sur AI Remote pour installer le fichier, le programme s'exécutera à chaque fois que le PC démarrera.



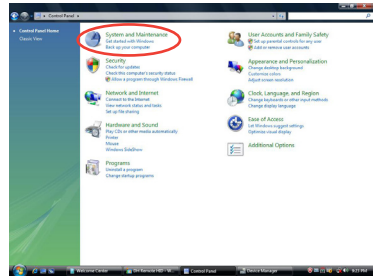
ASUS AI Remote

## Activer les périphériques compatibles HID

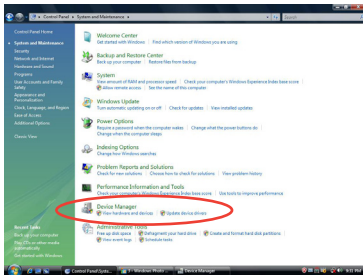
En raison d'une limitation des OS, si vous retirez le récepteur à infrarouge d'un port USB pour l'installer sur un autre port USB, le récepteur ne fonctionnera pas. Pour réactiver les périphériques compatibles HID, allez à **Gestionnaire de périphériques** / **Gestion de l'alimentation** et cochez l'option **Autoriser ce périphérique à sortir l'ordinateur de la veille.**



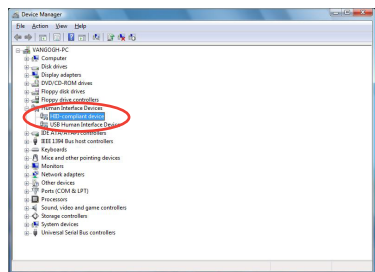
1. Cliquez sur l'icône **Windows** et sélectionnez **Panneau de configuration.**



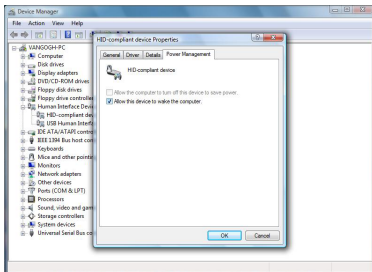
2. Double-cliquez sur **Système et Maintenance.**



3. Cliquez sur **Gestionnaire de périphériques.**



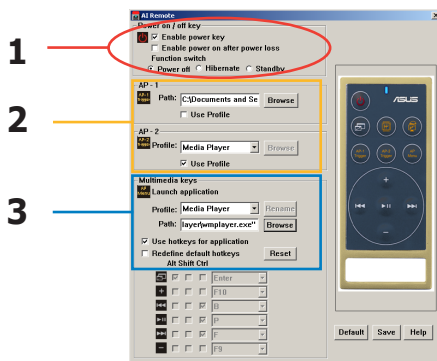
4. Sélectionnez **Périphérique compatible HID.**



5. Cochez l'option **Autoriser ce périphérique à sortir l'ordinateur de la veille.**

## Configuration des paramètres de ASUS AI Remote

Après l'installation du logiciel de ASUS AI Remote, l'utilitaire s'affichera et vous permettra de configurer les paramètres de ASUS AI Remote. Configurez la fonction des touches en suivant les instructions ci-dessous.



### 1. Touche Mise sous/hors tension

#### **Enable power key**

Cochez cette option pour activer le bouton Alimentation.

#### **Enable power on after power loss**

Cochez cette option pour redémarrer le système après une perte de puissance. Aussi bien lorsque le cordon d'alimentation est débranché de la prise secteur que suite à une coupure de courant, votre PC redémarrera automatiquement, et s'éteindra quelques secondes afin d'activer la fonction Mise sous tension de AI Remote après que l'alimentation ait repris.

#### **Function switch**

Vous pouvez personnaliser la **Touche Alimentation** en basculant selon vos préférences entre les modes **Mise hors tension**, **Veille prolongée** ou **Veille**. Configurer cet élément sur **Veille prolongée** vous permet de passer votre système en mode S4 Windows, ce qui autorise votre PC à entrer et à sortir de la veille prolongée plus rapidement.



- Le bouton Mise sous/hors tension ne supporte pas le mode MS-DOS.
- Vous devez cocher l'option **Enable Power Key** avant d'utiliser ASUS AI Remote pour mettre sous/hors tension votre PC, ou pour le mettre en veille/veille prolongée. Visitez le site [www.microsoft.com](http://www.microsoft.com) pour plus de détails concernant la veille et la veille prolongée.

## 2. AP-1/2

Vous pouvez configurer deux ensembles d'applications pour les boutons AP-1 Trigger et AP-2 Trigger. Après la configuration, vous pourrez aisément lancer les applications pré-définies en pressant le bouton adéquat.

- (1) Cochez la case **Use Profile** (Utiliser le profil), et vous pourrez sélectionner une application par défaut dans la liste déroulante.
- (2) Pour lancer une application qui n'est pas définie par défaut, décochez la case **Use Profile**.
- (3) Cliquez sur le bouton **Browse** (Parcourir) et recherchez l'emplacement du fichier exécutable (.exe) de l'application que vous souhaitez lancer en appuyant sur le bouton AP-1.
- (4) Suivez la même procédure pour configurer le bouton **AP-2**.
- (5) Cliquez sur **Save** (Enregistrer) pour sauvegarder la configuration.

## 3. Touches multimédia

### **Profile**

Dans le menu déroulant **Profile** vous trouverez neuf applications par défaut, et cinq ensembles dans **User Define** (Défini par l'utilisateur).



---

Les applications par défaut sont Media Player, iTunes, PowerDVD, WinDVD, QuickTime, Real Player, DivX Player, WinAmp et Power Point. (Les applications par défaut pour ASUS AI Remote peuvent changer sans avertissement préalable.)

---

### **Path**

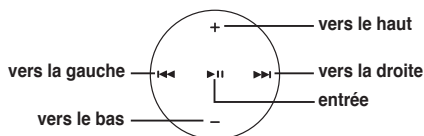
Le logiciel vous permettra de rechercher l'emplacement des fichiers exécutables (.exe) des neufs applications par défaut. Si un fichier .exe n'est pas localisé, cliquez sur **Browse** pour définir le chemin exact. L'emplacement des fichiers exécutables des applications de la section **User Define** doit être recherché manuellement avant d'utiliser ASUS AI Remote.




- 
- Après avoir précisé le chemin d'un fichier exécutable, sauvegardez votre choix.
  - Si le fichier exécutable a changé d'emplacement ou que l'application a été réinstallé, vous devrez indiquer le nouveau chemin pour que ASUS AI Remote fonctionne correctement.
-

## Bouton Menu AP et le menu Applications

Naviguer via la zone de contrôle multimédia



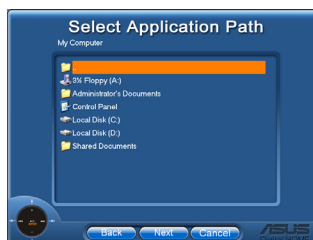
### Select Application Profile

Après avoir pressé le bouton  (Menu AP) de la télécommande, un profil d'application s'affichera à l'écran. Utilisez la télécommande pour naviguer dans la fenêtre et sélectionner l'application à lancer.



### Select Application Path




Si le logiciel ne parvient pas à localiser l'emplacement d'un fichier exécutable que vous souhaitez lancer pour la première fois, la fenêtre **Select Application Path** (Sélectionner le chemin de l'application) apparaîtra. Spécifiez le bon chemin de fichier.




### Select File

Après avoir sélectionné le bon chemin de fichier, vous devrez sélectionner le fichier exécutable (.exe) de l'application afin de la lancer.



Si le fichier exécutable est correctement localisé par le logiciel, ou que vous avez déjà procédé à la bonne configuration, cet écran s'affichera directement lorsque vous aurez choisi l'application à lancer. Après avoir sélectionné le fichier/dossier/CD désiré, utilisez   pour sélectionner **Back/OK/Cancel** et pressez  pour confirmer.



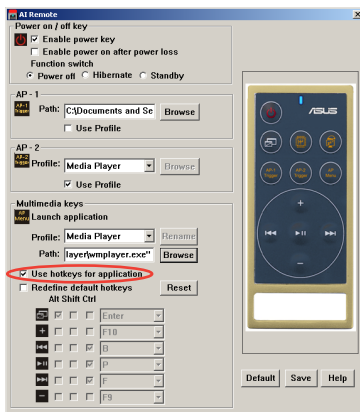
- Pour l'écoute audio, il est préférable d'établir des listes de lecture au préalable.
- Pressez à nouveau  pour fermer l'application et relancer le menu Profile.

## Définir les raccourcis des applications

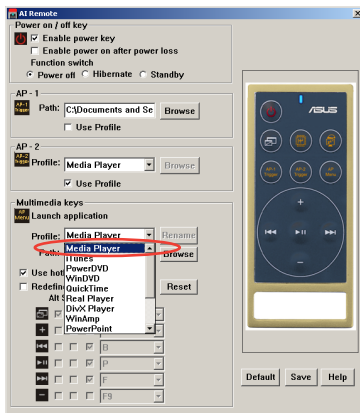
Si vous souhaitez utiliser Media Control Zone pour contrôler des applications qui ne sont pas sélectionnées par défaut, tel que ACDSee, vous pouvez sélectionner **User Define** dans le menu déroulant, puis pressez **Rename**. Le logiciel de ASUS AI Remote a configuré neuf applications courantes, et définit des boutons de fonctions pour une utilisation simplifiée.

### User Define

Après avoir coché l'option **Use Hotkeys for Application** (Utiliser des raccourcis pour les applications) vous pourrez librement définir des raccourcis pour les applications répertoriées dans la liste User Define.



Sélectionnez **User Define 1~5** dans le menu déroulant **Profile** afin de définir les raccourcis. Pressez **Save** pour enregistrer la nouvelle configuration ou pressez le bouton **Default** pour effacer TOUS vos paramètres personnalisés et basculer sur la configuration d'origine.



- Les boutons de la télécommande fonctionneront uniquement quand les raccourcis des applications auront été correctement définis.
- La configuration des raccourcis peut varier d'une version logicielle à une autre. Cochez l'option **Redefine default hotkeys** (Redéfinir les raccourcis par défaut) pour procéder aux changements éventuels. Pressez le bouton **Save** pour enregistrer la nouvelle configuration, ou **Reset** pour restaurer les raccourcis par défaut.
- Après la configuration initiale, une icône ASUS AI Remote apparaîtra dans la zone de notification de Windows. Cliquez sur l'icône, et sélectionnez **Settings** (Paramètres) pour afficher la fenêtre principale de l'utilitaire.

## Les boutons de fonction et le profil AP

Le logiciel de ASUS AI Remote vous permet d'établir une correspondance entre les boutons de fonction de la télécommande et les raccourcis des neuf applications par défaut, et de laisser cinq ensembles d'applications pour l'option User Define.

	Media Player	iTunes	PowerDVD	WinDVD	QuickTime
Plein écran	v	v	v	v	v
▶	v	v	v/x	v	v
+	v	v	v	v	v
-	v	v	v	v	v
▶▶	v	v	v	v	x
◀◀	v	v	v	v	x
*NOTE			Lecture seule, pas de pause		

	Real Player	DivX Player	WinAmp	Power Point	User Define
Plein écran	v	v	x	v	
▶	v	v	v/x	Plein écran	
+	v	x	v	B	
-	v	x	v	Echap	
▶▶	v	x	v	Page suiv.	
◀◀	v	x	v	Page précéd.	
*NOTE			only play, no pause		



Si vous trouvez que les 9 applications par défaut ne vous conviennent pas, et que vous souhaitez ajouter d'autres applications, vous pouvez renommer les 5 ensembles de User Define, et ainsi créer une configuration pour vos applications favorites.