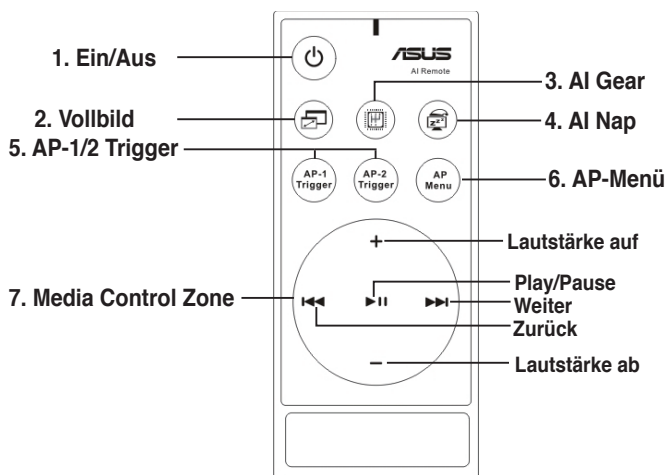


## AI Remote

Mit der ASUS AI Remote-Fernbedienung können Sie Musik abspielen, anhalten, und die Lautstärke einstellen, ohne sich auch nur vom Sofa erheben zu müssen. Mit AI Remote in der Hand haben Sie Ihren PC auch aus der Ferne im Griff.

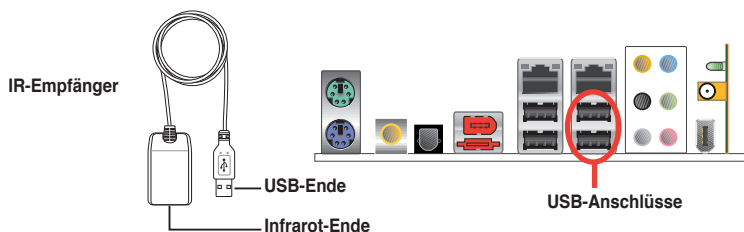
### Übersicht der ASUS AI Remote-Fernbedienung



- 1. Ein/Aus:** Schaltet den Computer ein/aus.
- 2. Vollbild:** Schaltet die Media-Anwendung in den Vollbildmodus.
- 3. AI Gear:** Wechselt zwischen verschiedenen Modi, um maximale Leistung bei niedrigster Lärmbelastung zu gewährleisten.
- 4. AI Nap:** Versetzt das System in den Ruhezustand, ohne dass Vorgänge abgebrochen werden.
- 5. AP-1/2 Trigger:** Startet die im Vorhinein festgelegten Anwendungen.
- 6. AP Menu:** Zeigt das Anwendungsmenü an.
- 7. Media Control Zone:** Steuert die Media-Anwendung.

## USB IR-Empfänger

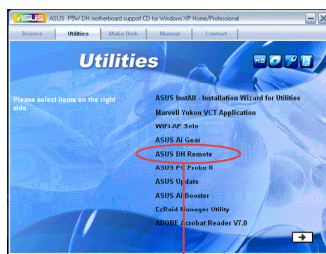
Ihrem Motherboard ist ein Infrarot-Empfänger beigelegt, den Sie einfach an einen der USB-Anschlüsse unterhalb des LAN2-Anschlusses anschließen können. Stellen Sie dann den Empfänger an eine möglichst ungehinderte Stelle.



- Die Infrarotbetriebsdistanz beträgt ungefähr 6m, je nach Umgebungsumständen. Halten Sie die ASUS AI Remote möglichst in Richtung des IR-Empfängers, um einen ungestörten Betrieb sicherzustellen.
- Diese beiden USB-Anschlüsse unterstützen die USB-Weckfunktion. Wenn also der Computer nicht eingeschaltet ist, wird er durch das Entfernen von USB-Geräten wie dem IR-Empfänger gestartet.
- Die Rückseitenanschlüsse können je nach Motherboard unterschiedlich ausfallen.
- Eine Liste der Betriebssysteme, die diese Funktion unterstützen, finden Sie auf Seite 1-9.

## Software-Installation

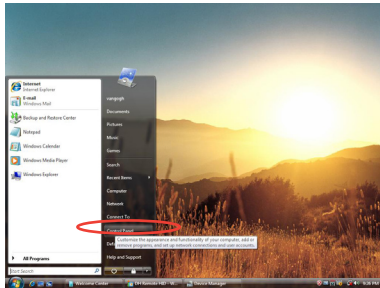
Bevor Sie den Komfort der ASUS AI Remote-Fernbedienung so richtig genießen können, müssen Sie nach dem Einrichten des IR-Empfängers die Software installieren. Klicken Sie einfach auf die ASUS AI Remote-Datei im Treibermenü der Support-DVD und installieren Sie den Treiber, und die Software wird bei jedem Systemstart geladen.



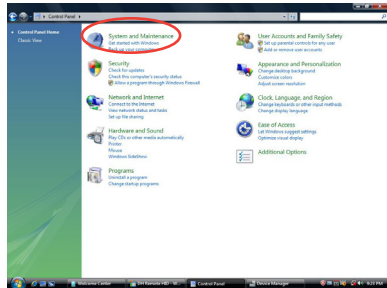
ASUS AI Remote

## Aktivierung von HID-konformen Geräten

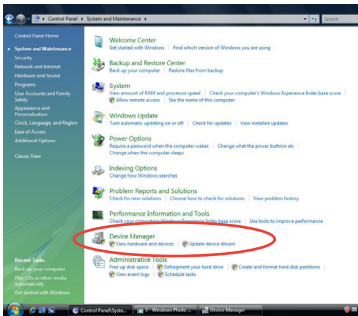
Aufgrund der Einschränkungen des Betriebssystems funktioniert der IR-Empfänger nicht, wenn er vom USB-Port entfernt und an einen anderen USB-Port angeschlossen wird. Um das Gerät wieder zu aktivieren, gehen Sie zu **Geräte-Manager/Power Manager** und wählen Sie das Kästchen **“Allow this device to bring the computer out of standby”** (Diesem Gerät erlauben, den Computer aus dem Standby-Zustand zu holen) an.



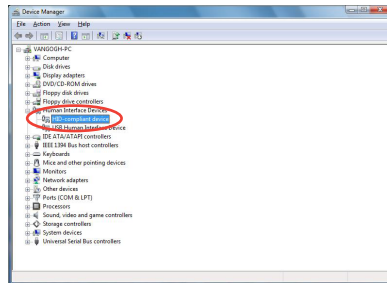
1. Klicken Sie auf **Windows** und wählen Sie **Systemsteuerung**.



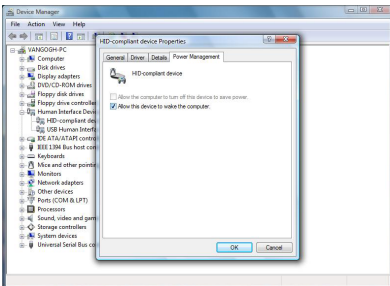
2. Doppelklicken Sie **System und Wartung**.



3. Klicken Sie auf den **Geräte-Manager**.



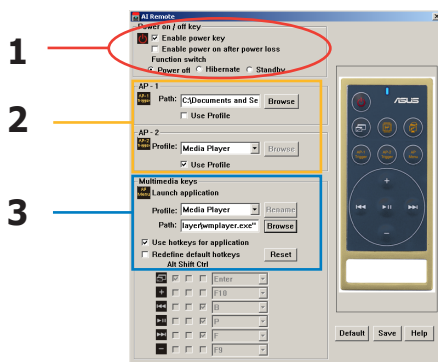
4. Wählen Sie **HID-konforme Geräte**.



5. Wählen Sie das Kästchen **“Allow this device to wake the computer”** an.

## ASUS AI Remote-Einstellungen

Nach der Installation der ASUS AI Remote-Software öffnet sich das Programm und Sie können die ASUS AI Remote-Einstellungen nach Ihren Wünschen verändern. Stellen Sie die Funktionstasten wie im Folgenden beschrieben ein.



### 1. Ein-/Aus-Taste

#### **Enable power key**

Klicken Sie dieses Kästchen an, um diese Taste zu aktivieren.

#### **Enable power on after power loss**

Klicken Sie dieses Kästchen an, um das System nach einem Stromverlust neu zu starten. Wenn das Netzkabel Ihres PCs abgezogen wird oder ein Stromausfall auftritt, wird der PC automatisch neu gestartet und fährt sich dann nach ein paar Sekunden herunter, um zu gewährleisten, dass die Einschaltfunktion von **AI Remote** verfügbar ist, sobald die Stromversorgung wiederhergestellt ist.

#### **Function switch**

Sie können die **Ein-/Aus-Taste** so einstellen, dass sie das System ganz nach Ihrem Wunsch entweder ausschaltet, in den Standby- oder in den Ruhezustand versetzt. Wenn Sie dieses Element auf **Hibernate** einstellen, wird Ihr PC in den Windows S4-Modus versetzt, mit dem der Computer schneller in den Ruhezustand übergeht und ebenfalls schneller wieder voll funktionstüchtig wird.



- Die Ein-/Aus-Taste unterstützt nicht den MS-DOS-Modus.
- Sie müssen die Option **Enable Power Key** anwählen, bevor Sie den Computer mit ASUS AI Remote ein- und ausschalten oder in den Standby- oder Ruhezustand versetzen können. Details zum Standby- und Ruhezustand finden Sie unter [www.microsoft.com](http://www.microsoft.com).

## 2. AP-1/2

Sie können für die Taste AP-1 Trigger und AP-2 Trigger **zwei Anwendungen selbst** festlegen. Nach der Einstellung können Sie die vordefinierten Anwendungen einfach auf Knopfdruck aufrufen.

- (1) Klicken Sie das Kästchen vor **Use Profile** an und Sie können eine Anwendung aus der sich öffnenden Liste auswählen.
- (2) Um ein Programm außerhalb dieser Liste wählen zu können, entfernen Sie das Häkchen im Kästchen **Use Profile**.
- (3) Klicken Sie auf **Durchsuchen** und suchen Sie nach der .exe-Datei des Programms, das durch den Druck der **AP-1**-Taste gestartet werden soll.
- (4) Wiederholen Sie den Vorgang für die **AP-2**-Taste.
- (5) Klicken Sie auf **Save (Speichern)**, um die Einstellungen zu sichern.

## 3. Multimedia-Tasten

### **Profile**

Unter **Profile** finden Sie neun voreingestellte Anwendungen und fünf vom Benutzer selbst einstellbare Plätze unter **User Define**.



---

Zu den Standardanwendungen gehören der Windows Media Player, iTunes, PowerDVD, WinDVD, QuickTime, Real Player, DivX Player, WinAmp und Power Point. (Die Standardanwendungen der ASUS AI Remote Software können ohne Vorankündigung geändert werden.)

---

### **Path**

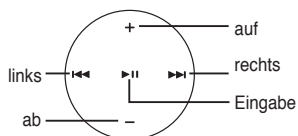
Die Software hilft Ihnen, den Pfad zur .exe-Datei der neun Standardanwendungen zu finden. Falls die .exe-Datei nicht gefunden werden kann, klicken Sie auf **Browse (Durchsuchen)**, um den richtigen Pfad einzugeben. Die Pfade zu den .exe-Dateien der benutzerdefinierten Anwendungen müssen manuell gefunden werden, bevor Sie diese über ASUS AI Remote aufrufen können.



- 
- Speichern Sie, sobald der Pfad zur .exe-Datei gefunden wurde.
  - Falls die .exe-Datei verschoben oder neu installiert wurde, müssen Sie den Pfad erneut eingeben, um die Anwendung mit ASUS AI Remote aufrufen zu können.
-

## AP Menü-Taste und Anwendungsmenü

Navigieren mit der Media Control Zone:



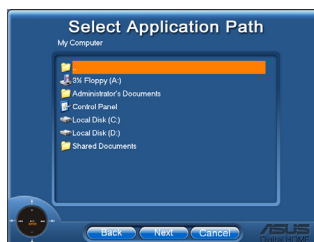
### Select Application Profile

Wenn Sie AP-Menü (AP Menü) auf der Fernbedienung drücken, öffnet sich das Anwendungsprofil. Mit der Fernbedienung können Sie Programme auswählen und starten.



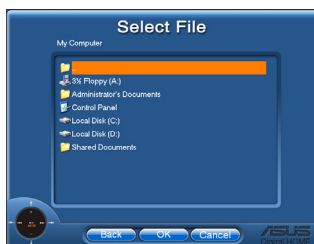
### Select Application Path

Falls die Software bei der ersten Benutzung die .exe-Datei der Anwendung nicht findet, wird das Fenster **Select Application Path (Anwendungspfad auswählen)** angezeigt. Geben Sie den richtigen Pfad ein.



### Select File

Nachdem Sie den richtigen Pfad eingegeben haben, müssen Sie die .exe-Datei der Anwendung auswählen, bevor die Anwendung gestartet werden kann.



Falls die .exe-Datei gefunden oder von Ihnen bereits eingerichtet wurde, wird diese Anzeige sofort nach der Auswahl der Anwendung angezeigt. Nach der Auswahl der gewünschten Datei, des Ordners oder einer CD-ROM wählen Sie mit ◀◀/▶▶ die Optionen **Zurück/OK/Abbrechen**, und drücken Sie zur Bestätigung auf ▶▶.



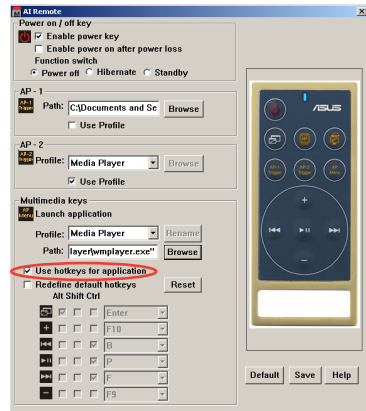
- Bei der Wiedergabe von Musik wird empfohlen, Wiedergabelisten im Vorhinein festzulegen.
- Drücken Sie erneut auf (AP Menü), um die Anwendung zu schließen und noch einmal, um das Profil-Menü wieder aufzurufen.

## Hotkeys festlegen

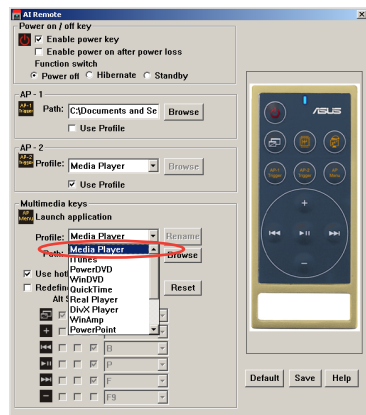
Wenn Sie mit der Media Control Zone benutzerdefinierte Anwendungen wie ACDSee kontrollieren, können Sie aus dem Menü **User Define (Benutzerdefiniert)** auswählen und die Taste über **Rename (Umbenennen)** neu belegen. Die ASUS AI Remote-Software verfügt bereits über mit neun beliebigen Anwendungen vorbelegte Funktionstasten für eine komfortable Benutzung.


### User Define

Wenn Sie das Kästchen vor **Use Hotkeys for Application (Hotkeys für Anwendung festlegen)** angeklickt haben, können Sie die Hotkeys für benutzerdefinierte Anwendungen einstellen.



Wählen Sie **User Define 1~5** aus dem **Profile**-Menü, um die Hotkeys zu belegen. Klicken Sie auf **Save**, um die neuen Einstellungen zu speichern, oder auf **Default**, um alle persönlichen Einstellungen zu löschen und die Standardbelegungen wiederherzustellen.



- Die Tasten der Fernbedienung funktionieren nur, wenn die Anwendungs-Hotkeys korrekt belegt wurden.
- Die Hotkey-Belegung kann mit verschiedenen Software-Versionen variieren. Klicken Sie das Kästchen **Redefine default hotkeys (Standard-Hotkeys neu belegen)** an, um ggf. neue Belegungen festzulegen. Klicken Sie auf **Save**, um die Neuebelegungen zu speichern, oder auf **Reset**, um die Standardbelegung der Hotkeys wiederherzustellen.
- Nach der Erstinstallation wird in der Taskleiste das ASUS AI Remote-Symbol  angezeigt. Klicken Sie auf das Symbol und wählen Sie **Settings (Einstellungen)**, um zu diesem Menü zu gelangen.

## Die Funktionstasten und AP Profile

Die ASUS AI Remote Software verknüpft die Funktionstasten der Fernbedienung mit den Hotkeys von neun beliebigen Anwendungen. Fünf Funktionstasten können noch frei vom Benutzer eingestellt werden.

	Media Player	iTunes	PowerDVD	WinDVD	QuickTime
Vollbild	v	v	v	v	v
▶	v	v	v/x	v	v
+	v	v	v	v	v
-	v	v	v	v	v
▶▶	v	v	v	v	x
◀◀	v	v	v	v	x
*HINWEIS			nur Wiedergabe, keine Pause		

	Real Player	DivX Player	WinAmp	Power Point	Benutzerdef.
Vollbild	v	v	x	v	
▶	v	v	v/x	Vollbild	
+	v	x	v	B	
-	v	x	v	ESC	
▶▶	v	x	v	Seite ab	
◀◀	v	x	v	Seite auf	
*HINWEIS			nur Wiedergabe, keine Pause		



Falls Sie mit den neun bereits festgelegten Anwendungen nicht zufrieden sind und andere Anwendungen hinzufügen möchten, können Sie die fünf benutzerdefinierten Sets mit den von Ihnen gewünschten Anwendungen belegen.