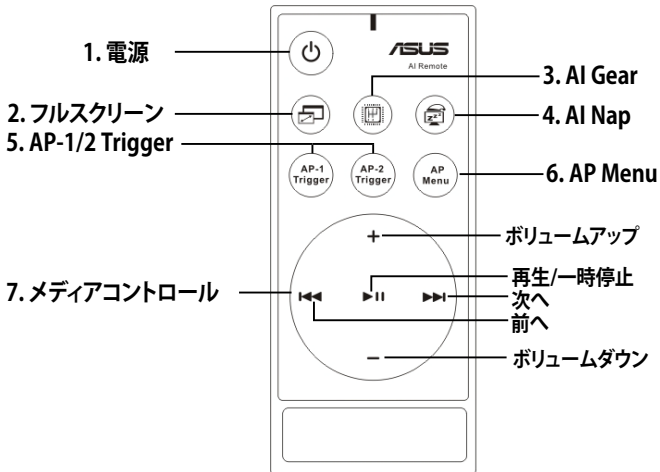


AI Remote

ASUS AI Remote を使用すれば、再生や一時停止、音量調節などをリモコンで操作することができます。

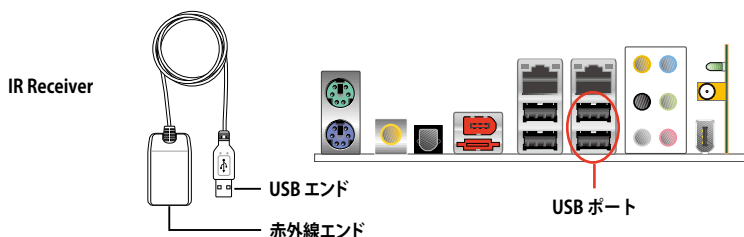
ASUS AI Remote の概要



1. 電源: コンピュータの電源の切り替え
2. フルスクリーン: メディアアプリケーションを全画面表示
3. AI Gear: モード変更、パフォーマンスと静音効果の調節
4. AI Nap: タスクを終了せずにシステムを待機状態に
5. AP-1/2 Trigger: 予め設定したアプリケーションを起動
6. AP Menu: アプリケーションメニューを表示
7. メディアコントロール: メディアアプリケーションをコントロール

USB IR Receiver (赤外線受信機)

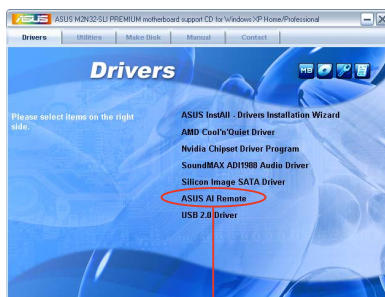
本マザーボードには、IR Receiver が付属しています。USB エンドをPC側の LAN2ポートの下にある USB ポートに接続し、IR Receiver 本体を適当な場所に置きます。



- ・ IR機能が利用できる範囲は環境によっても異なりますが約6mです。リモコン操作する際はASUS AI Remote を IR Receiver の方向に向けて操作してください。
- ・ これら2つの USBポートは USB ウェークアップ機能をサポートしています。このため、コンピュータの電源オフ時にこれらのポートからASUS IR Receiver 等のUSBデバイスを取り外すと、PCの電源がオンになります。
- ・ 後部 I/O のレイアウトはマザーボードのモデルにより異なります。
- ・ ASUS AI Remote をサポートしているOSについては、ユーザーマニュアルでご確認ください。

ソフトウェアのインストール

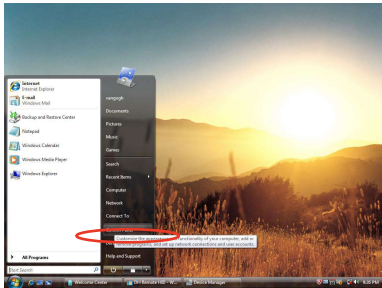
ASUS AI Remote を使用するには、IR Receiver を取り付け後にソフトウェアのインストールが必要です。マザーボードサポート CD 内のDrivers メニューから ASUS AI Remote のファイルを選択してください。



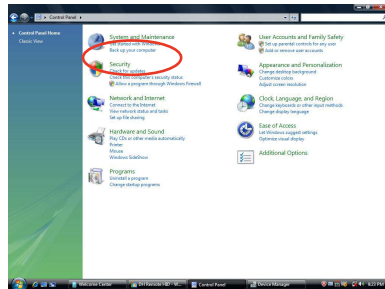
ASUS AI Remote

HID対応デバイスを使用する

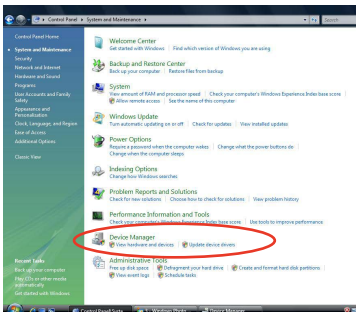
OSの制限により、IR Receiver を USBポートから取り外し、他のUSB ポートに接続した場合、IR Receiver は機能しなくなります。HID対応デバイスを再度使用するには、「Device Manager/Power Manager」で「Allow this device to bring the computer out of standby」にチェックを入れます。



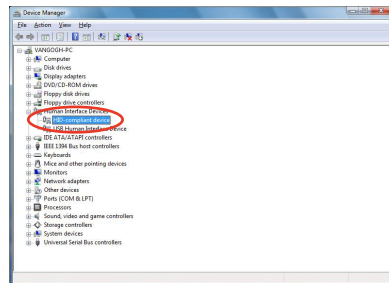
1. 「Windows icon」をクリックし、「Control Panel」をクリックします。



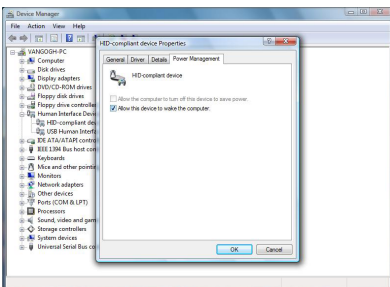
2. 「System and Maintenance」をダブルクリックします。



3. 「Device Manager」をクリックします。



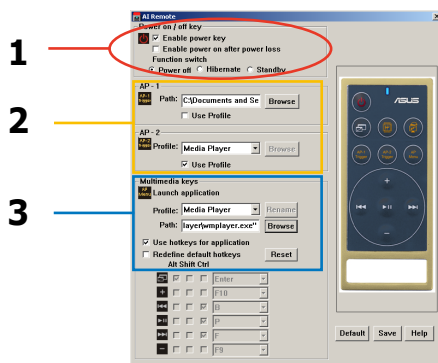
4. 「HID-compliant device」をクリックします。



5. 「Allow this device to wake the computer」のボックスをチェックします。

ASUS AI Remote の設定

ASUS AI Remote ソフトウェアをインストールすると、ユーティリティ画面が表示され、各設定が可能になります。以下の手順に沿って各機能キーをユーザー設定してください。



1. Power On / Off Key

Enable power key

電源ボタンを有効にするにはこのボックスをクリックします。

Enable power on after power loss

AC電源が遮断された後にシステムを再起動させるには、このボックスをクリックします。PCの電源コードが電源コンセントから外れた場合や、電源に問題があった場合、PCは自動的に再起動し数秒後にシャットダウンします。その後、電源が回復すれば、AI Remote の電源オン機能を通常通り利用することができます。

Function switch

モードを「Power off」から「Hibernate」や「Standby」に切り替えることで、「Power key」をカスタマイズできます。この項目を「Hibernate」にすると、PCは Windows S4 モードになります。休止状態への移行と休止状態からの復帰が短時間で実行できるようになります。



- 電源ボタンは MS-DOS Mode では使用できません。
- ASUS AI Remote でPCの電源/休止状態の切り替え、スタンバイの切り替えを行う際は、「**Enable Power Key**」のボックスにチェックを入れてください。休止状態とスタンバイについては「www.microsoft.com」をご覧ください。

2. AP-1/2

AP-1 Trigger と AP-2 Trigger ボタン用に、アプリケーションを 2 つ設定することができます。設定後は登録したボタンを押せば、予め設定したアプリケーションが起動します。

- (1) 「Use Profile」の前にあるボックスをクリックすると、初期設定のアプリケーションがドロップダウンメニュー から選択できるようになります。
- (2) 初期設定以外のアプリケーションを起動するには、「Use Profile」の前のボックスからチェックを外してください。
- (3) 「Browse」ボタンをクリックし、AP-1 ボタンで起動するアプリケーションの実行ファイル (.exe) を選択します。
- (4) 「AP-2」ボタンの設定も同様に行います。
- (5) 設定を保存するには「Save」をクリックします。

3. Multimedia Keys

Profile

「**Profile**」ドロップダウンメニューにはアプリケーションが 9 つ初期設定されています。「**User Define**」(**ユーザー定義**) は 5 つまで可能です。



初期設定のアプリケーションは、「Media Player、iTunes、PowerDVD、WinDVD、QuickTime、Real Player、DivX Player、WinAmp、Power Point」です。(ASUS AI Remote ソフトウェア内の初期設定のアプリケーションは予告なく変更されることがあります。ご了承ください)

Path

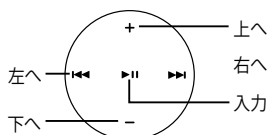
ソフトウェアでこれら 9 つのアプリケーションの実行ファイルを検索することができます。実行ファイルが見つからない場合は、「**Browse**」をクリックしパスを確認してください。「**User Define**」のアプリケーションの実行ファイルは、ASUS AI Remote を使用する前に手動で検索する必要があります。




- 実行ファイルのパスが指定されたら保存してください。
- 実行ファイルの場所を変更した場合や、アプリケーションを再インストールした場合は、ファイルのパスを再指定する必要があります。

AP メニューボタンとアプリケーションメニュー

メディアコントロールについて



Select Application Profile

リモコンの  (AP Menu) を押すと、アプリケーションのプロファイルが表示されます。リモコンでアプリケーションを選択します。



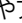
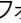
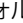
Select Application Path

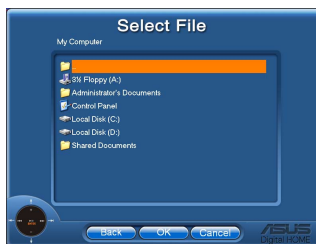
ソフトウェアでアプリケーションの実行ファイルが検出されない場合、「**Select Application Path**」画面が表示されますので、適切なパスを指定してください。



Select File

パスを指定したら、アプリケーションを起動するための実行ファイル (.exe) を選択します。

ソフトウェアで実行ファイルが検出された場合、あるいはすでに設定している場合、アプリケーションを選択するとこの画面が直接表示されます。ファイルやフォルダ、CD-ROMを選択したら、 /  で「Back」/「OK」/「Cancel」を選択し、 を押して確認してください。



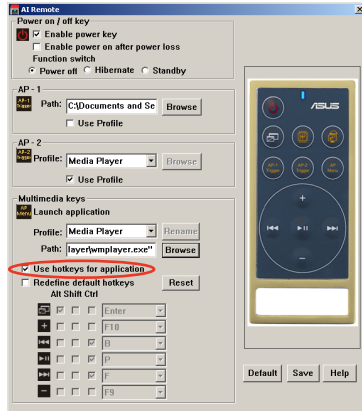
- 音楽を聴くには、予めプレイリストを設定することをお勧めします。
- アプリケーションを閉じるには再度  を押します。もう1度押すとプロファイルメニューが再び起動します。

アプリケーション用のホットキーを定義する

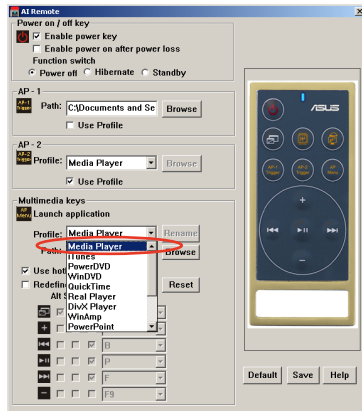
ASUS AI Remoteソフトウェアには、9つの代表的なアプリケーションが登録されていますが、ユーザー定義も可能です。リモコンで初期設定以外のアプリケーションを操作するには(ACDSee等)、ドロップダウンメニューから「User Define」を選択し、「Rename」を選んで名前を変更します。


User Define

「Use Hotkeys for Application」のボックスをクリックすると、ユーザー定義するアプリケーション用のホットキーをカスタマイズすることができます。



ホットキーの定義用に「Profile」ドロップダウンメニューから「User Define 1~5」のいずれかを選択します。新しい設定を保存するには「Save」を押します。ユーザー定義を全てクリアし初期設定に戻すには「Default」ボタンを押します。



- アプリケーションのホットキー定義に誤りがあると、リモコンのボタンは機能しません。
- ホットキーの定義はソフトウェアのバージョンにより異なります。必要に応じ「Redefine default hotkeys」にチェックを入れて定義を追加してください。再定義するには「Save」ボタンを押します。初期設定のホットキー定義に戻すには「Reset」ボタンを押します。
- セットアップが完了すると、ASUS AI Remote アイコン  がWindows OSのタスクバーに表示されます。アイコンをクリックし、「Settings」を選択するとユーティリティが起動します。

各ボタンとAP Profile

ASUS AI Remote ソフトウェアでは、9つの一般的なアプリケーション用のホットキーと、そのリモコン上のボタン操作が予め設定されています。また、アプリケーションを5つまでユーザー定義することができます。

	Media Player	iTunes	PowerDVD	WinDVD	QuickTime
全画面	○	○	○	○	○
▶	○	○	○/x	○	○
+	○	○	○	○	○
-	○	○	○	○	○
▶▶	○	○	○	○	x
◀◀	○	○	○	○	x
*注			再生のみ、 一時停止は不可		

	Real Player	DivX Player	WinAmp	Power Point	User Defne
全画面	○	○	x	○	
▶	○	○	○/x	全画面	
+	○	x	○	B	
-	○	x	○	ESC	
▶▶	○	x	○	ページ ダウン	
◀◀	○	x	○	ページ アップ	
*注			再 生 の み 、 一時停止は不可		



初期設定以外のアプリケーションを追加する場合は、5つまでユーザー定義と追加が可能です。