

ASUS Drive Xpert

Die exklusive ASUS Funktion Drive Xpert ist ideal zur Sicherung von Festplattendaten oder zur Verbesserung der Festplattenleistung, ohne dazu langwierige Einstellungen im BIOS oder dem Laufwerk vornehmen zu müssen. Über die einfach zu bedienende grafische Benutzeroberfläche von Drive Xpert können Festplattendaten gesichert und ihre Übertragungsgeschwindigkeiten verbessert werden.

Installieren der Serial ATA-Laufwerke

Es wird empfohlen, bei der Benutzung von Drive Xpert unter Windows® - Betriebssystemen drei Laufwerke zu verwenden: eine mit bereits installiertem Betriebssystem, und zwei zur Drive Xpert-Konfiguration.

So installieren Sie Serial ATA-Laufwerke zur Drive Xpert-Konfiguration:

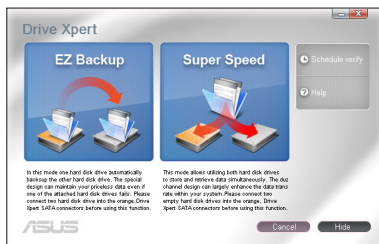
1. Installieren Sie zwei SATA-Laufwerke in den Laufwerksschächten.
2. Stecken Sie ein Ende der SATA-Signalkabel in die Laufwerke, und verbinden Sie die anderen Enden mit den Anschlüssen SATA_E1 (orange, Anschluss 0) und SATA_E2 (weiß, Anschluss 1) auf dem Motherboard. Die genaue Position der Anschlüsse finden Sie im Handbuch des Motherboards beschrieben
3. Verbinden Sie SATA-Netzkabel mit den Netzanschlüssen an den Laufwerken.



- Für optimale Leistung sollten identische Laufwerke gleichen Modells und gleicher Kapazität installiert werden.
- Die Anschlüsse SATA_E1 (orange, Anschluss 0) und SATA_E2 (weiß, Anschluss 1) auf dem Motherboard unterstützen keine ATAPI-Geräte und Hot-Plug-Funktion.

Drive Xpert unter Windows® starten

Wenn Sie Drive Xpert installiert haben, doppelklicken Sie auf das **Drive Xpert**-Symbol auf dem Windows®-Benachrichtigungsfeld. Es öffnet sich das Hauptfenster, Für Drive Xpert können Sie zwei Modi einstellen: **EZ Backup** oder **Super Speed**.



- Installieren Sie unbedingt den Marvell 61xx-Treiber, bevor Sie die Drive Xpert-Funktion benutzen.
- Wenn Drive Xpert im BIOS auf **EZ Backup** oder **Super Speed** eingestellt ist, installieren Sie zwei Laufwerke an den Anschlüssen SATA_E1 (orange, Anschluss 0) und SATA_E2 (weiß, Anschluss 1). Ansonsten leuchtet die HDD-LED an der Fronttafel auf.

EZ Backup einstellen

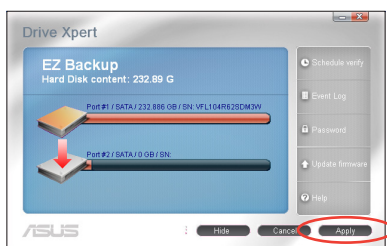
Dieser Modus ermöglicht es Ihnen, ein Laufwerk automatisch durch ein anderes zu sichern. Dabei werden wichtige Daten selbst dann gesichert, wenn eins der Laufwerke beschädigt wurde.



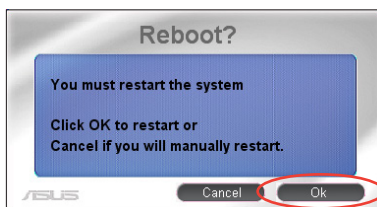
- Es wird empfohlen, für diese Einstellung zwei neue Laufwerke zu benutzen.
- Alle ursprünglichen Daten des an SATA_E2 (weiß, Anschluss 1) angeschlossenen Laufwerks werden in dieser Einstellung gelöscht. Sie sollten daher vorher gesichert werden.

So starten Sie die **EZ Backup**-Einstellung:

1. Klicken Sie im Hauptmenü auf **EZ Backup**.
2. Klicken Sie auf **Apply (Anwenden)**, um die Konfiguration zu beginnen.



3. Es erscheint eine Warnung, dass alle ursprünglichen Daten des an SATA_E2 (weiß, Anschluss 1) angeschlossenen Laufwerks gelöscht werden. Klicken Sie auf **OK**, um fortzufahren.
4. Die Einstellung ist fertiggestellt. Klicken Sie auf **OK**, um den Computer neu zu starten.



5. Das **Drive Xpert**-Symbol in der Windows®-Taskleiste ist nun grün, um anzuzeigen, dass **EZ Backup** erfolgreich eingestellt wurde.



Super Speed einstellen

In diesem Modus können zwei Laufwerke gleichzeitig auf Daten zugreifen. Das Dual Channel-Design verbessert die Datenübertragungsrate um einiges.



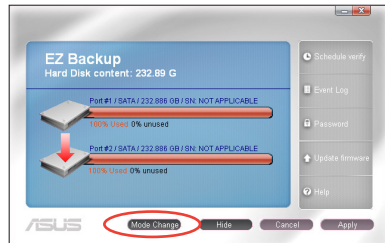
- Es wird empfohlen, für diese Einstellung zwei neue Laufwerke zu benutzen
- Alle ursprünglichen Daten der beiden Laufwerke werden in dieser Einstellung gelöscht. Sie sollten daher vorher gesichert werden.

So starten Sie die **Super Speed**-Einstellung:

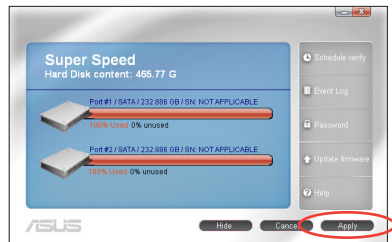
1. Klicken Sie im Hauptmenü auf **Super Speed**.



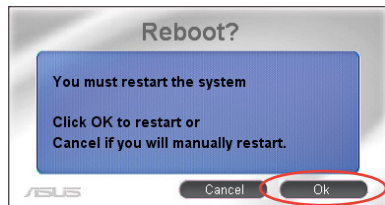
Wenn Sie bereits den **EZ Backup**-Modus eingestellt haben, klicken Sie auf **Mode Change**, um zum Hauptmenü zurückzukehren.



2. Klicken Sie auf **Apply (Anwenden)**, um die Konfiguration zu beginnen.



3. Es erscheint eine Warnung, dass alle ursprünglichen Daten des an SATA_E2 (weiß, Anschluss 1) angeschlossenen Laufwerks gelöscht werden. Klicken Sie auf **OK**, um fortzufahren.
4. Die Einstellung ist fertiggestellt. Klicken Sie auf **OK**, um den Computer neu zu starten.



5. Das **Drive Xpert**-Symbol in der Windows®-Taskleiste ist nun grün, um anzuzeigen, dass **Super Speed** erfolgreich eingestellt wurde.



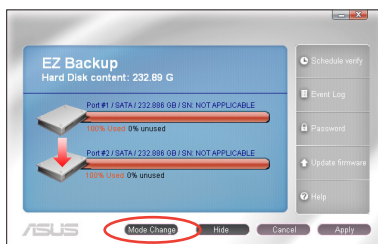
In diesem Modus gehen alle Daten auf beiden Laufwerken verloren, wenn eines der Laufwerke beschädigt ist.

Wechsel zum Normal-Modus

Dieser Modus deaktiviert die **Drive Xpert**-Funktion und ermöglicht die normale Verwendung der beiden SATA-Anschlüsse.

So wechseln Sie in den **Normal-Modus**:

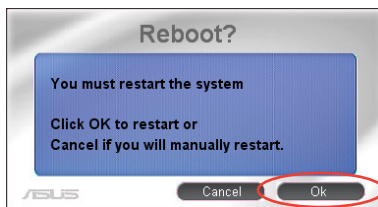
1. Klicken Sie auf **Mode Change**, um zum Hauptmenü zurückzukehren.



2. Klicken Sie auf **Disable**, um mit der Konfiguration zu beginnen.



3. Die Einstellung ist fertiggestellt. Klicken Sie auf **OK**, um den Computer neu zu starten.



4. Das **Drive Xpert**-Symbol in der Windows®-Taskleiste ist nun grau, um anzuzeigen, dass die **Drive Xpert**-Funktion deaktiviert wurde.

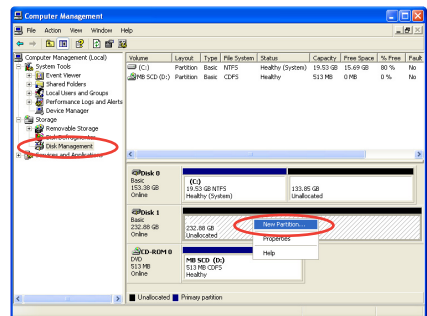
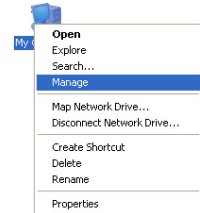


Partitionen erstellen

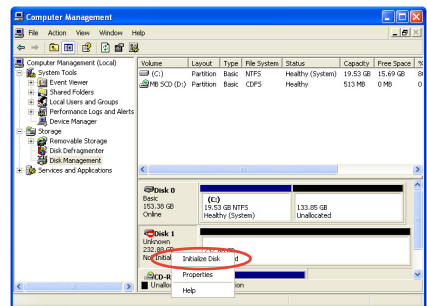
Sie können nach der Drive Xpert-Konfiguration auf den Laufwerken Partitionen erstellen.

So werden Partitionen erstellt:

1. Rechtsklicken Sie auf **Arbeitsplatz** auf dem Windows®-Desktop und wählen Sie dann **Verwalten** aus dem Pop-up-Fenster.
2. Wählen Sie **Datenträgerverwaltung**. Rechts-klicken Sie auf den Restkapazität und wählen Sie **Neue Partition**.

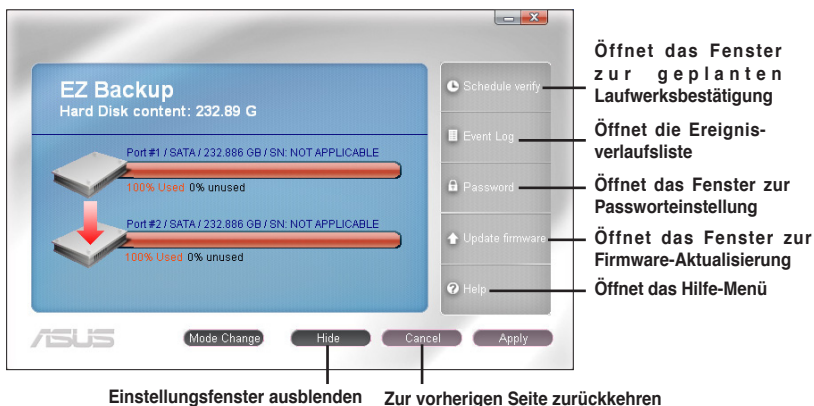


Falls die Option **Neue Partition** nicht zur Verfügung steht, rechtsklicken Sie auf das **Datenträger-Element**, und wählen Sie **Datenträger initialisieren**.



3. Eine Anzeige des **Assistenten für neue Partitionen** wird angezeigt. Folgen Sie den Anweisungen, um das Laufwerk zu partitionieren.

Weitere Funktionen



Schedule Drive Verify

Hier können Sie einen Zeitplan zur Bestätigung der Laufwerke erstellen. Klicken Sie auf **Ok**, um die Einstellungen anzuwenden oder auf **Cancel**, um das Fenster zu schließen. Klicken Sie auf **Right Now**, um sofort mit der Laufwerksbestätigung zu beginnen.

Add / Modify / Delete

Hier können Sie einen neuen Zeitplan hinzufügen, oder einen bereits bestehenden Zeitplan verändern oder löschen.

Schedule Activity

Hier können Sie den Zeitplan auf täglich, wöchentlich oder monatlich einstellen.

New Schedule

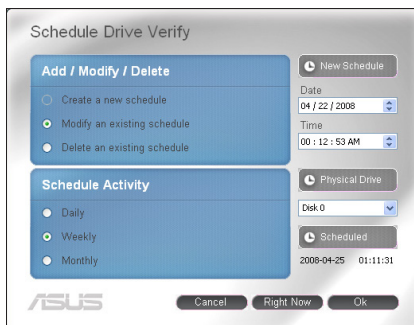
Hier können Sie genaue Zeiten und Daten für den Zeitplan eingeben.

Physical Drive

Hier können Sie einen Zeitplan für das ausgewählte Laufwerk festlegen.

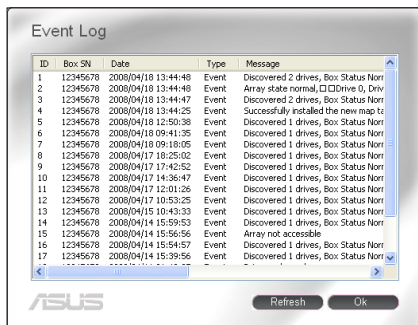
Schedules

Zeigt Datum und Zeit des aktuellen Zeitplans an.



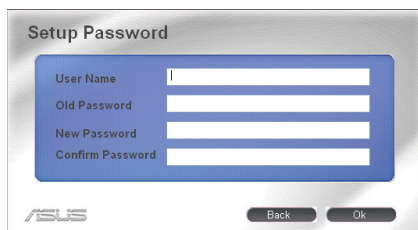
Event Log

Zeigt eine Liste des Ereignisverlaufs an. Dies kann zur Fehlerbehebung und zur Erkennung von Systemfehlfunktionen hilfreich sein. Klicken Sie auf **Refresh (Aufrischen)**, um die aktuelle Liste anzuzeigen, und auf **Ok**, um das Fenster zu schließen.



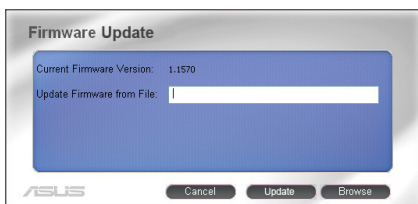
Setup Password

Hier können Sie das Zugriffspasswort für Konfigurationen zu ändern. Klicken Sie auf **OK**, um die Einstellungen anzuwenden.



Firmware Update

Hier können Sie die Firmware aktualisieren. Klicken Sie auf **Browse (Durchsuchen)**, um die Firmware zu suchen, die aktualisiert werden soll. Klicken Sie dann auf **Download**, um mit der Aktualisierung zu beginnen.



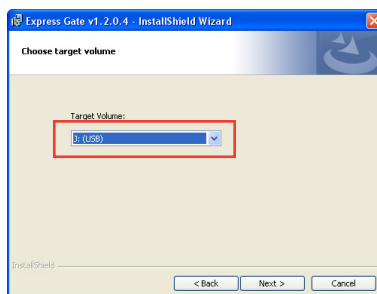
Benutzen von Drive Xpert in der Express Gate-Umgebung

Sie können **Drive Xpert** in der Express Gate-Umgebung mit nur zwei Laufwerken benutzen.


Für die Express Gate-Umgebung müssen Sie Express Gate mit Hilfe eines anderen Computers auf einem USB-Laufwerk installieren.

Folgen Sie den nachstehenden Anweisungen, um die Installation durchzuführen

1. Stecken Sie das USB-Laufwerk in einen Computer mit installierten Betriebssystem.
2. Beziehen Sie sich auf das Handbuch zur Express Gate-Installation. Stellen Sie sicher, dass Sie als Ziellaufwerk **USB** auswählen, wenn das Fenster **Choose target volume** erscheint.



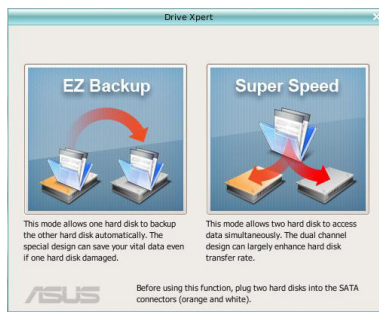
Drive Xpert starten

Öffnen Sie ASUS Hilfeeinstellungen, indem Sie auf das Symbol  klicken. Starten Sie Drive Xpert. Das Hauptmenü wird wie in der Abbildung unten angezeigt. Wählen Sie je nach Wunsch **EZ Backup** oder **Super Speed**.



Vergessen Sie nicht, vor Benutzen von **Drive Xpert** Ihre Daten zu sichern:

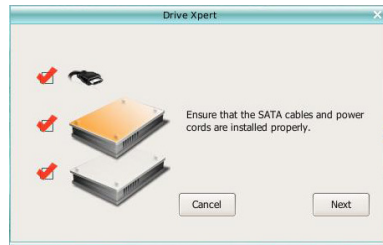
- In der **EZ Backup**-Einstellung werden alle ursprünglichen Daten des an SATA_E2 (weiß, Anschluss 1) angeschlossenen Laufwerks gelöscht.
- In der **Super Speed**-Einstellung werden alle Daten auf beiden Laufwerken gelöscht.



EZ Backup

So starten Sie die **EZ Backup**-Einstellung:

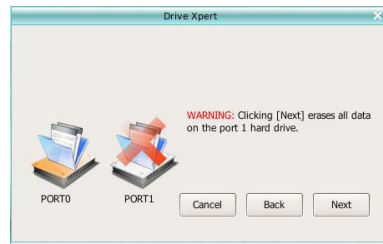
1. Klicken Sie im Hauptmenü auf **EZ Backup**.
2. Prüfen Sie, ob alle SATA-Kabel und Netzkabel korrekt angeschlossen sind. Klicken Sie auf **Next (Weiter)**, um fortzufahren.



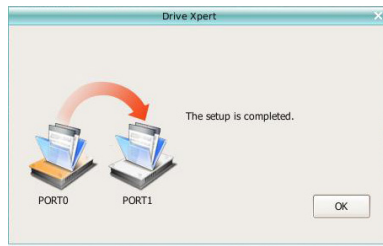
3. Klicken Sie auf **Next**, um mit der Konfiguration fortzufahren.



4. Alle ursprünglichen Daten des an SATA_E2 (weiß, Anschluss 1) angeschlossenen Laufwerks werden gelöscht. Sichern Sie daher die Daten, bevor Sie fortfahren. Klicken Sie auf **Next**, um fortzufahren.



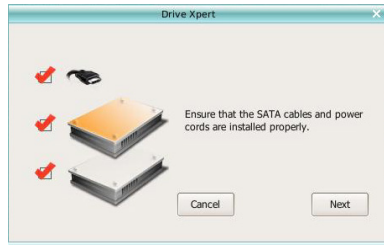
5. Die Einstellung ist fertiggestellt. Klicken Sie auf **OK**, um das Fenster zu schließen.



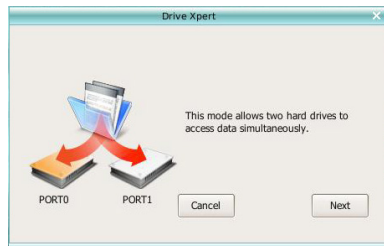
Super Speed

So starten Sie die **Super Speed**-Einstellung:

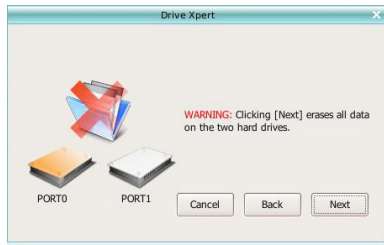
1. Klicken Sie im Hauptmenü auf **Super Speed**.
2. Prüfen Sie, ob alle SATA-Kabel und Netzkabel korrekt angeschlossen sind. Klicken Sie auf **Next (Weiter)**, um fortzufahren.



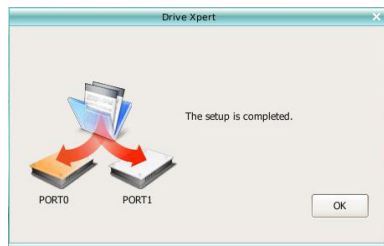
3. Klicken Sie auf **Next**, um mit der Konfiguration fortzufahren.



4. Alle ursprünglichen Daten auf den beiden Laufwerken werden gelöscht. Sichern Sie daher die Daten, bevor Sie fortfahren. Klicken Sie auf **Next**, um fortzufahren.



5. Die Einstellung ist fertiggestellt. Klicken Sie auf **OK**, um das Fenster zu schließen.



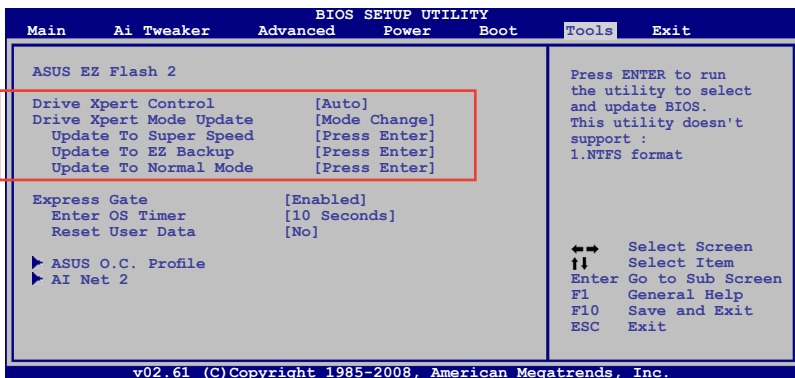
Einstellung der Drive Xpert-Funktion im BIOS-Setup

Sie können Drive Xpert im BIOS-Setup einstellen. Öffnen Sie das BIOS-Setup, indem Sie nach dem Systemstart die **Entf-Taste** drücken. Gehen Sie zum **Advanced**-Menü, wählen Sie **Onboard Device Configuration** und drücken Sie die <Enter>-Taste.



Vergessen Sie nicht, vor Benutzen von **Drive Xpert** Ihre Daten zu sichern:

- In der **EZ Backup**-Einstellung werden alle ursprünglichen Daten des an SATA_E2 (weiß, Anschluss 1) angeschlossenen Laufwerks gelöscht.
- In der **Super Speed**-Einstellung werden alle Daten auf beiden Laufwerken gelöscht.



Drive Xpert Control [Auto]

Aktiviert oder deaktiviert die Drive Xpert-Funktion. Konfigurationsoptionen: [Auto] [Enabled] [Disabled]

Drive Xpert Mode Update [Last Setting]

Dieses Element wird nur angezeigt, wenn **Drive Xpert Control** auf [Auto] oder [Enabled] steht. Stellen Sie dieses Element auf [Mode change], um die Einstellungen der Drive Xpert-Funktion anzuzeigen. Konfigurationsoptionen: [Last Setting] [Mode Change]



Die folgenden Elemente werden nur angezeigt, wenn **Drive Xpert Mode Update** auf [Mode Change] steht.

Update To Super Speed [Press Enter]

Hier können Sie die **Super Speed**-Funktion einstellen. Installieren Sie zwei identische SATA-Laufwerke an die Motherboard-Anschlüsse SATA_E1 (orange, Anschluss 0) und SATA_E2 (weiß, Anschluss 1) und drücken Sie die <Enter>-Taste.

Update To EZ Backup [Press Enter]

Hier können Sie die **EZ Backup**-Funktion einstellen. Installieren Sie zwei identische SATA-Laufwerke an die Motherboard-Anschlüsse SATA_E1 (orange, Anschluss 0) und SATA_E2 (weiß, Anschluss 1) und drücken Sie die <Enter>-Taste.

Update To Normal Mode [Press Enter]

Hier können Sie die Verwendung der Anschlüsse SATA_E1 (orange, Anschluss 0) und SATA_E2 (weiß, Anschluss 1) als normale SATA-Anschlüsse einstellen.



Schließen Sie im Normal-Mode das Laufwerk an den Anschluss SATA_E1 (orange, Anschluss 0) des Motherboards an.