

华硕硬盘达人程序

无需驱动程序或 BIOS 设置，华硕独家的硬盘达人程序可让用户免于恼人的复杂设置便能保护硬盘数据或提升硬盘性能。有了硬盘达人程序友善的图像式使用接口，用户可以整理硬盘备份或提升硬盘传输效率，确保数据无时无刻都备受关注。

安装 Serial ATA 硬盘

在 Windows 操作系统下，建议您准备三个硬盘以使用硬盘达人程序：一个为已经安装操作系统的硬盘，其他两个硬盘则供硬盘达人程序设置之用。

安装 Serial ATA 硬盘供硬盘达人程序设置：

1. 将两个 SATA 硬盘安装至磁盘槽中。
2. 将 SATA 数据线的一端分别连接至每个硬盘上，并将 SATA 数据线的另一端分别连接至主板上的 SATA_E1（橘色，port 0）与 SATA_E2（白色，port 1）连接端口。正确的 SATA 连接端口位置请参考 2-26 页的说明。
3. 将 SATA 电源线分别连接至每个硬盘上的电源插槽。



- 为求最佳性能，建议安装相同型号与容量的硬盘。
- 主板上的 SATA_E1（橘色，port 0）与 SATA_E2（白色，port 1）连接端口并不支持 ATAPI 设备。

在 Windows® 操作系统下运行硬盘达人程序

在从本主板随附的应用程序光盘安装硬盘达人程序后，在 Windows® 任务栏中双击硬盘达人程序图标。主菜单如下图所示，将会出现。硬盘达人程序共有两个模式：EZ Backup 与 Super Speed 模式。



- 使用硬盘达人功能前，请先确认系统已经安装 Marvell 61xx 驱动程序。
- 当 BIOS 程序设置中的硬盘达人模式被设为 EZ Backup 或 Super Speed 时，请先确认两部硬盘已经连接至 SATA_E1（橘色，port0）与 SATA_E2（白色，port1）连接端口，否则前面板的硬盘指示灯会不停闪烁。

设置 EZ Backup 模式

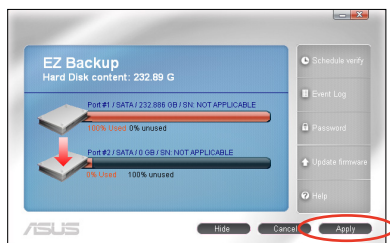
此模式可让一个硬盘自动备份另一个硬盘的数据。这个特殊的设计可以节省您宝贵的时间，甚至在一个硬盘已经损坏的情形下也能进行备份。



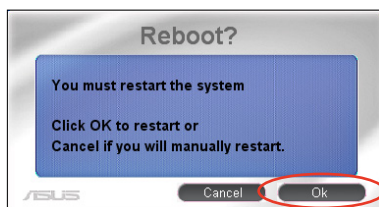
- 建议您使用两个新的硬盘以进行此设置。
- 进行此设置时，连接至主板上 SATA_E2（白色，port 1）连接端口的硬盘中所有数据都将被清除。在进行此设置前请先预先备份您的数据。

开始 EZ Backup 模式设置：

1. 从主画面中点击 EZ Backup 模式。
2. 点击 Apply（应用）以开始设置。



3. 接着会出现一个警告信息，提醒您连接至主板上 SATA_E2（白色，port 1）连接端口的硬盘中所有数据都将被清除。点击 Ok 继续。
4. 设置完成，点击 Ok 立即重新启动电脑。



5. 在 Windows 任务栏中的硬盘达人程序变为绿色表示 EZ Backup 模式已经设置成功。



设置 Super Speed 模式

此模式可让两个硬盘同时读取数据。此双通道设计可以大幅提升硬盘的传输速率。



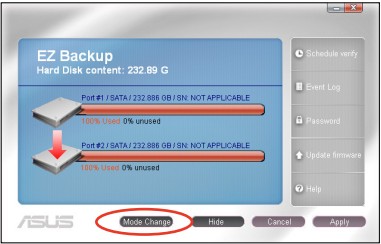
- 建议您使用两个新的硬盘以进行此设置。
- 在进行此设置时，两个硬盘中的所有原始数据都将会被清除。在进行此设置前请先预先备份您的数据。

开始 Super Speed 模式设置：

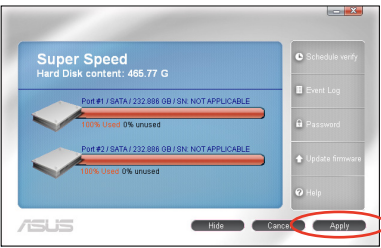
1. 从主画面中点击 Super Speed 模式。



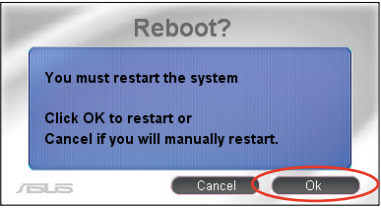
如果您已经设置 EZ Backup 模式，请点击 Mode Change（更改模式）以返回主画面。



2. 点击 Apply（应用）以开始设置。



3. 接着会出现一个警告信息，提醒您连接两个硬盘中所有原始数据都将被清除。点击 Ok（确认）继续。
4. 设置完成，点击 Ok（确认）立即重新启动电脑。



5. 在 Windows 任务栏中的硬盘达人程序变为绿色表示 Super Speed 模式已经设置成功。



若其中一部硬盘损坏，两部硬盘中的数据都将会遗失。

更改至 Normal Mode（正常模式）

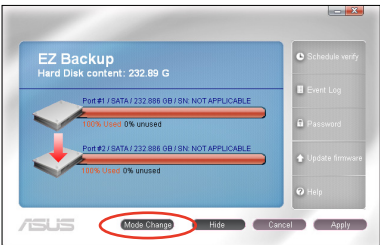
此模式可让您关闭硬盘达人程序功能并像使用其他内置 SATA 连接端口般



当在 Normal Mode（正常模式）下使用一部硬盘，请将硬盘连接至主板上的 SATA_E1（橘色，port0）连接端口。

更改至 Normal Mode（正常模式）：

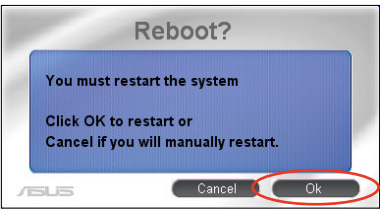
1. 点击 更改模式（Mode Change）以返回主画面。



2. 点击 Disable（关闭）以开始设置。



3. 设置完成，点击 Ok（确认）立即重新启动电脑。



4. 在 Windows 任务栏中的硬盘达人程序图标变为灰色，表示硬盘达人功能已经关闭。

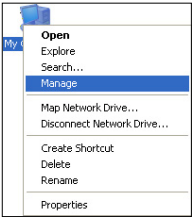


分隔硬盘

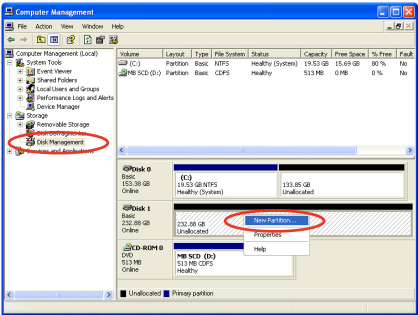
在硬盘达人设置完成后，您必须分区您的硬盘空间。

分区硬盘：

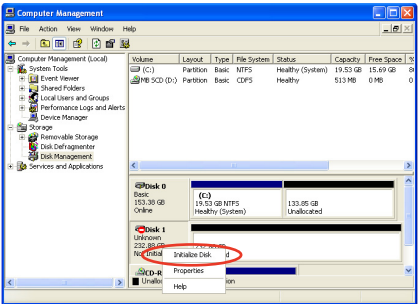
- 1. 在桌面的 我的电脑 图标上点按右键，接着从弹出菜单中选择 Manage（管理）。



- 2. 选择 Disk Management（磁盘管理）。在未定义的磁盘上点按右键，接着选择 New Partition（新磁区）。

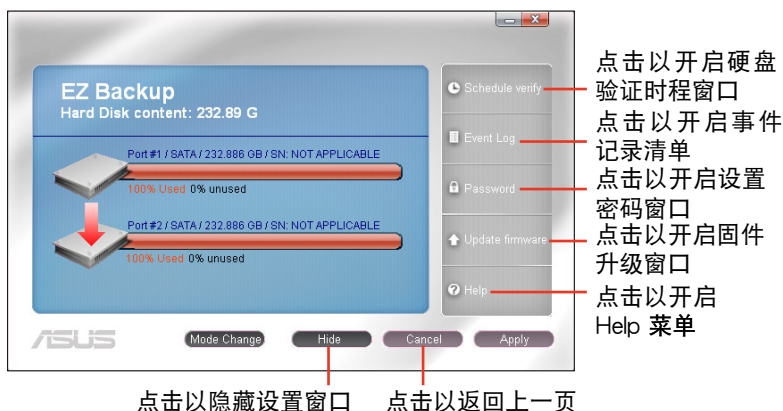


若 New Partition（新磁区）选项无法选择，请在 Disk 项目上点按右键接着选择 Initialize Disk 以初始化磁盘。



- 3. 新磁盘分区向导（New Partition Wizard）画面会出现。请依照画面指示完成硬盘分区。

其他功能按钮



Schedule Drive Verify (硬盘验证时程)

本项目可让您设置硬盘验证的时程。点击 Ok (确认) 以应用设置；点击 Cancel (取消) 以关闭窗口；点击 Right Now (即刻) 立即开始验证。

Add (增加) / Modify (修改) / Delete (删除)

可让您创建新的时程，以及修改 (modify) / 删除 (delete) 既定时程。

Schedule Activity (时程活动)

可让您设置每日、每周或每月的验证时程。

New Schedule (新时程)

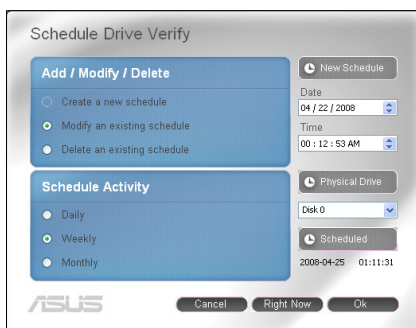
可让您设置时程的特定日期与时间。

Physical Drive (物理硬盘)

可让您设置所选硬盘的时程。

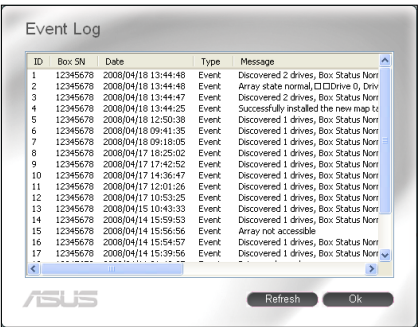
Schedules (时程)

显示时程设置的日期与时间。



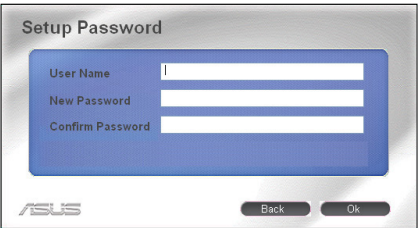
Event Log (事件记录)

显示事件记录清单，助于疑难解决并找出系统故障之处。点击 Refresh (重新整理) 以升级事件记录清单；点击 Ok (确认) 以关闭窗口。



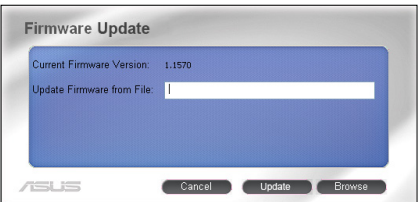
Setup Password (设置密码)

可让您更改进入设置的密码。输入用户名称与密码。点击 Ok (确认) 以保存新的设置。



Firmware Update (固件升级)

可让您升级固件。点击 Browse (浏览) 以寻找您要升级的固件文件，接着点击 Update (升级) 以开始升级。



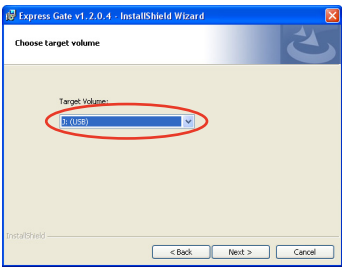
在 Express Gate 环境下使用硬盘达人功能

您可以通过仅准备两个硬盘在 Express Gate 环境下使用硬盘达人功能。


在 Express Gate 环境下，您需要预先通过 U 盘在另一台电脑上安装 Express Gate 程序。

请依照下列步骤完成安装程序：

1. 将 U 盘连接至已安装操作系统的电脑上。
2. 请参考4-27 页的 Express Gate 程序安装说明。当 Choose target volume（选择目标磁区）画面出现时，请确认选择 USB 作为目标磁区。
3. 将此 U 盘连接至主板。重新启动并运行 Express Gate 程序。



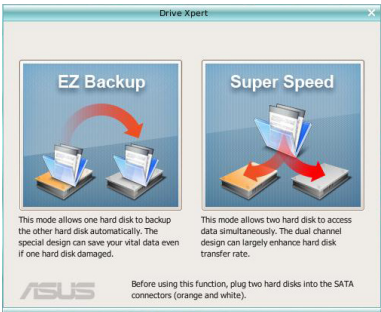
运行硬盘达人 (Launching 硬盘达人)

点击  图标以开启华硕应用程序面板。从华硕应用程序面板中运行硬盘达人 程序。主画面如下图所示。根据您的需要选择 EZ Backup 或 Super Speed 模式。



在使用硬盘达人程序前，请先备份您的数据：

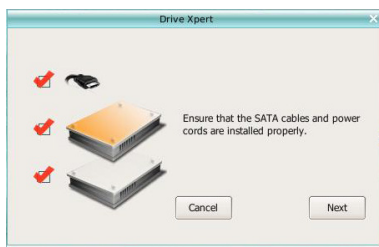
- 进行 EZ Backup 模式设置时，连接至主板上 SATA_E2（白色，port 1）连接端口的硬盘中所有原始数据都将被清除。
- 进行 Super Speed 模式设置时，两个硬盘中所有的原始数据都将会被清除。



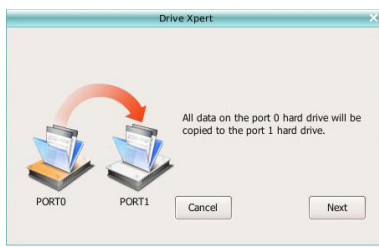
EZ Backup 模式

开始 EZ Backup 模式设置：

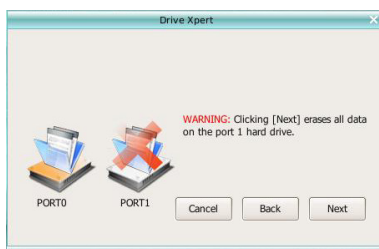
1. 从主画面中点击 EZ Backup 模式。
2. 检查 SATA 信号与电源线是否正确安装。点击 Next（下一步）继续。



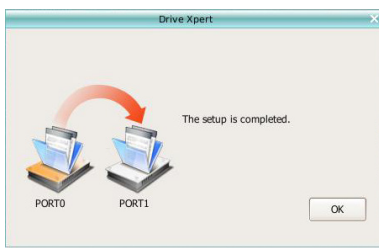
3. 点击 Next（下一步）继续设置。



4. 在继续进行前，请先确认您已经备份连接至主板上 SATA_E2（白色，port 1）连接端口硬盘中的所有数据，因为连接至 port 1 硬盘中的所有数据都将被清除。点击 Next（下一步）继续。



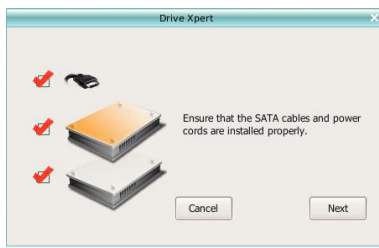
5. 设置完成。点击 OK（确认）以关闭设置窗口。



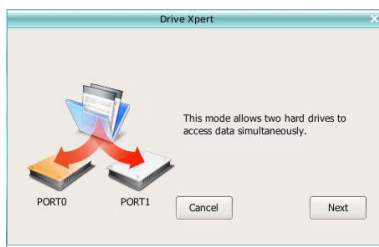
Super Speed 模式

开始 Super Speed 模式设置：

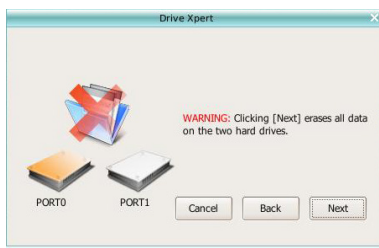
1. 从主画面中点击 Super Speed 模式。
2. 检查 SATA 信号与电源线是否正确安装。点击 Next（下一步）继续。



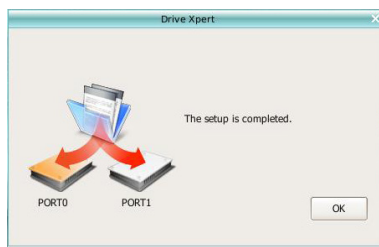
3. 点击 Next（下一步）继续设置。



4. 在继续进行前，请先确认已经备份两部硬盘中的所有原始数据，因为两部硬盘中所有数据都将被清除。点击 Next（下一步）继续。



5. 设置完成。点击 OK（确认）以关闭设置窗口。



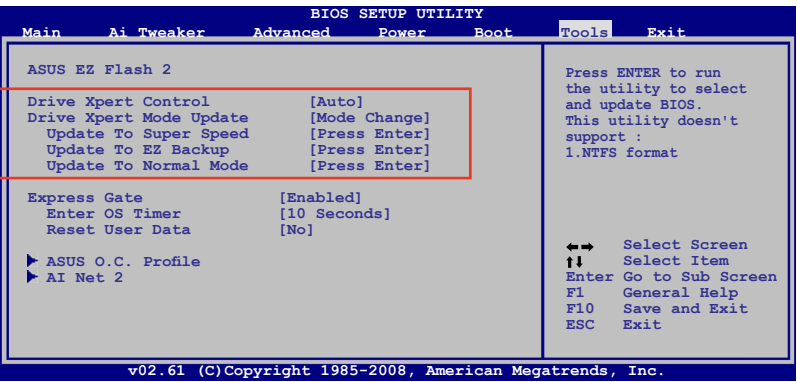
在 BIOS 设置环境下使用硬盘达人功能

您可以在 BIOS 设置环境下使用硬盘达人功能。在启动后按下 键进入 BIOS 设置。硬盘达人设置选项在 工具菜单 之中。



在使用硬盘达人功能前，请先确认硬盘中的所有数据皆已备份：

- 进行 EZ Backup 设置时，连接至主板 SATA_E2（白色，port 1）硬盘中所有原始数据都将会被清除。
- 进行 Super Speed 设置时，两个硬盘中的所有原始数据都将会被清除。



Drive Xpert Control [Auto]

本项目可让您启动或关闭硬盘达人功能。设置选项有：[Auto] [Enabled] [Disabled]。

Drive Xpert Mode Update [Last setting]

本项目只有当您 will 将 Drive Xpert Control 项目设为 [Auto] 或 [Enabled] 时才会出现。将本项目设为 [Mode Change] 以显示硬盘达人功能的更多设置。设置选项有：[Last Setting] [Mode change]。



下列选项只有当您 will 将 Drive Xpert Mode Update 项目设为 [Mode Change] 时才会出现。

Update To Super Speed [Press Enter]

本项目可让您使用 Super Speed 模式功能。将两个相同的 SATA 硬盘连接至主板上的 SATA_E1（橘色，port 0）与 SATA_E2 白色，port 1）连接端口，然后按下 <Enter> 键。

Update To EZ Backup [Press Enter]

本项目可让您使用 EZ Backup 模式功能。将两个相同的 SATA 硬盘连接至主板上的 SATA_E1（橘色，port 0）与 SATA_E2 白色，port 1）连接端口，然后按下 <Enter> 键。

Update To Normal Mode [Press Enter]

本项目可让您如使用一般 SATA 连接端口般使用 SATA_E1（橘色，port 0）与 SATA_E2 白色，port 1）连接端口。



当在 Normal Mode（正常模式）下使用一部硬盘，请将硬盘连接至主板上的 SATA_E1（橘色，port0）连接端口。
