

# 華碩硬碟達人程式

無需驅動程式或 BIOS 設定，華碩獨家的硬碟達人程式可讓使用者免於惱人的複雜設定便能保護硬碟資料或提升硬碟效能。有了硬碟達人程式友善的圖像式使用介面，使用者可以整理硬碟備份或提升硬碟傳輸效率，確保資料無時無刻都備受關注。

## 安裝 Serial ATA 硬碟

在 Windows 作業系統下，建議您準備三個硬碟以使用硬碟達人程式：一個為已經安裝作業系統的硬碟，其他兩個硬碟則供硬碟達人程式設定之用。

安裝 Serial ATA 硬碟供硬碟達人程式設定：

1. 將兩個 SATA 硬碟安裝至磁碟機槽中。
2. 將 SATA 訊號線的一端分別連接至每個硬碟上，並將 SATA 訊號線的另一端分別連接至主機板上的 SATA\_E1（橘色，port 0）與 SATA\_E2（白色，port 1）連接埠。正確的 SATA 連接埠位置請參考 2-26 頁的說明。
3. 將 SATA 電源線分別連接至每個硬碟上的電源插槽。



- 為求最佳效能，建議安裝相同型號與容量的硬碟。
- 主機板上的 SATA\_E1（橘色，port 0）與 SATA\_E2（白色，port 1）連接埠並不支援 ATAPI 裝置。

## 在 Windows® 作業系統下執行硬碟達人程式

在從本主機板隨附的公用程式光碟安裝硬碟達人程式後，在 Windows® 工作列中雙按硬碟達人程式圖示。主選單如下圖所示，將會出現。硬碟達人程式共有兩個模式：EZ Backup 與 Super Speed 模式。



- 使用硬碟達人功能前，請先確認系統已經安裝 Marvell 61xx 驅動程式。
- 當 BIOS 程式設定中的硬碟達人模式被設為 EZ Backup 或 Super Speed 時，請先確認兩部硬碟已經連接至 SATA\_E1（橘色，port0）與 SATA\_E2（白色，port1）連接埠，否則前面板的硬碟指示燈會不停閃爍。

## 設定 EZ Backup 模式

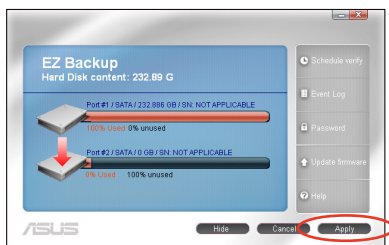
此模式可讓一個硬碟自動備份另一個硬碟的資料。這個特殊的設計可以節省您寶貴的時間，甚至在一個硬碟已經損壞的情形下也能進行備份。



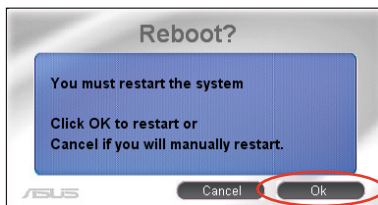
- 建議您使用兩個新的硬碟以進行此設定。
- 進行此設定時，連接至主機板上 SATA\_E2（白色，port 1）連接埠的硬碟中所有資料都將被清除。在進行此設定前請先預先備份您的資料。

開始 EZ Backup 模式設定：

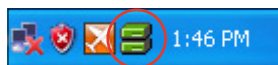
1. 從主畫面中點選 EZ Backup 模式。
2. 點選 Apply（套用）以開始設定。



3. 接著會出現一個警告訊息，提醒您連接至主機板上 SATA\_E2（白色，port 1）連接埠的硬碟中所有資料都將被清除。點選 Ok 繼續。
4. 設定完成，點選 Ok 立即重新啟動電腦。



5. 在 Windows 工作列中的硬碟達人程式變為綠色表示 EZ Backup 模式已經設定成功。



# 設定 Super Speed 模式

此模式可讓兩個硬碟同時讀取資料。此雙通道設計可以大幅提升硬碟的傳輸速率。



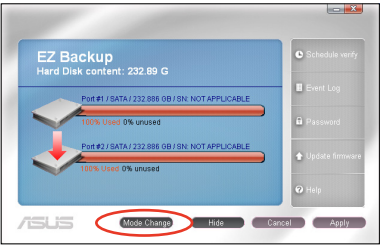
- 建議您使用兩個新的硬碟以進行此設定。
- 在進行此設定時，兩個硬碟中的所有原始資料都將會被清除。在進行此設定前請先預先備份您的資料。

開始 Super Speed 模式設定：

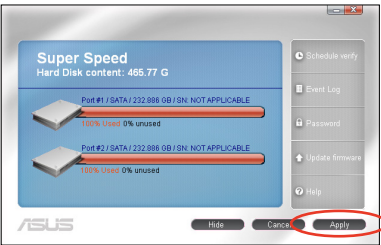
1. 從主畫面中點選 **Super Speed 模式**。



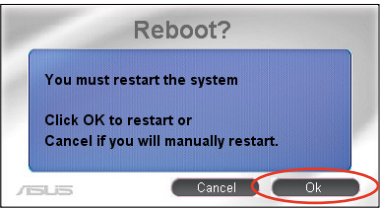
如果您已經設定 EZ Backup 模式，請點選 **Mode Change (變更模式)** 以返回主畫面。



2. 點選 **Apply (套用)** 以開始設定。



3. 接著會出現一個警告訊息，提醒您連接兩個硬碟中所有原始資料都將被清除。點選 **Ok (確認)** 繼續。
4. 設定完成，點選 **Ok (確認)** 立即重新啟動電腦。



5. 在 Windows 工作列中的硬碟達人程式變為綠色表示 **Super Speed 模式**已經設定成功。



若其中一部硬碟損壞，兩部硬碟中的資料都將會遺失。

## 變更至 Normal Mode（正常模式）

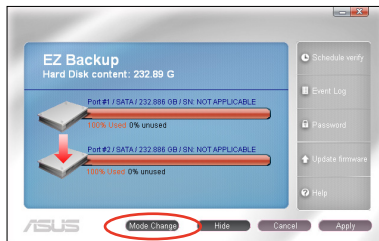
此模式可讓您關閉硬碟達人程式功能並像使用其他內建 SATA 連接埠般使用此兩個 SATA 連接埠。



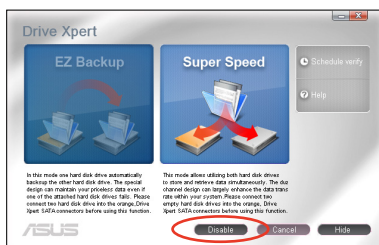
當在 Normal Mode（正常模式）下使用一部硬碟，請將硬碟連接至主機板上的 SATA\_E1（橘色，port0）連接埠。

變更至 Normal Mode（正常模式）：

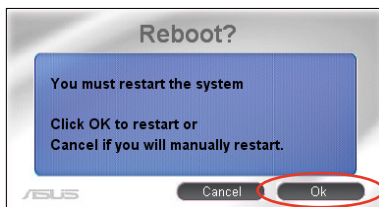
1. 點選 **變更模式（Mode Change）** 以返回主畫面。



2. 點選 **Disable（關閉）** 以開始設定。



3. 設定完成，點選 **Ok（確認）** 立即重新啟動電腦。



4. 在 Windows 工作列中的硬碟達人程式圖示變為灰色，表示硬碟達人功能已經關閉。

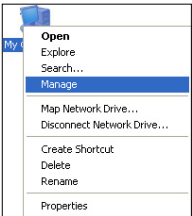


# 分隔硬碟

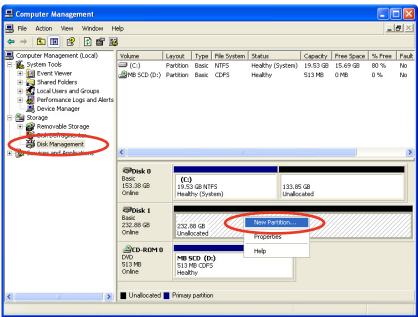
在硬碟達人設定完成後，您必須分割您的硬碟空間。

分割硬碟：

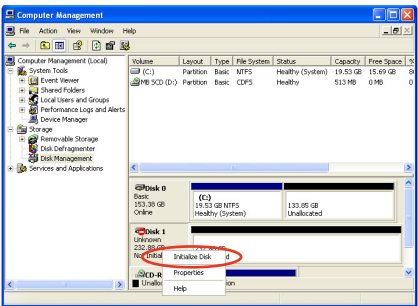
- 1. 在桌面的 **我的電腦** 圖示上點按右鍵，接著從彈出式選單中選擇 **Manage**（管理）。



- 2. 選擇 **Disk Management**（磁碟管理）。在未定義的磁碟上點按右鍵，接著選擇 **New Partition**（新磁區）。

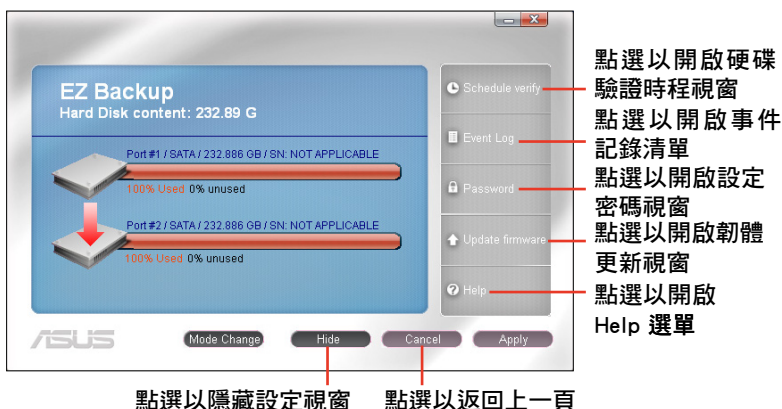


若 **New Partition**（新磁區）選項無法選擇，請在 **Disk** 項目上點按右鍵接著選擇 **Initialize Disk** 以初始化磁碟。



- 3. 新磁碟分割精靈（**New Partition Wizard**）畫面會出現。請依照畫面指示完成硬碟分割。

## 其他功能按鈕



### Schedule Drive Verify (硬碟驗證時程)

本項目可讓您設定硬碟驗證的時程。點選 **Ok** (確認) 以套用設定；點選 **Cancel** (取消) 以關閉視窗；點選 **Right Now** (即刻) 立即開始驗證。

#### Add (增加) /Modify (修改) /Delete (刪除)

可讓您建立新的時程，以及修改 (modify) /刪除 (delete) 既定時程。

#### Schedule Activity (時程活動)

可讓您設定每日、每週或每月的驗證時程。

#### New Schedule (新時程)

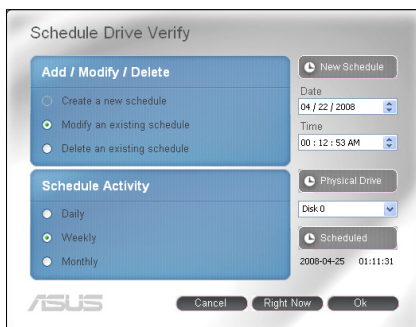
可讓您設定時程的特定日期與時間。

#### Physical Drive (實體硬碟)

可讓您設定所選硬碟的時程。

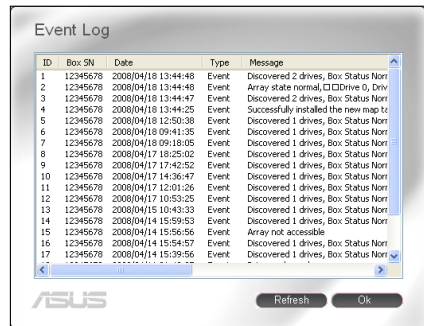
#### Schedules (時程)

顯示時程設定的日期與時間。



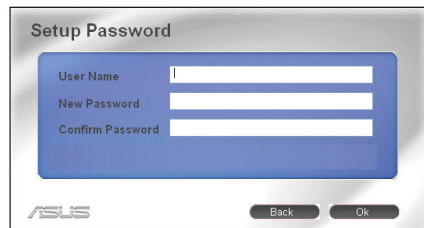
## Event Log (事件記錄)

顯示事件記錄清單，助於疑難解決並找出系統故障之處。點選 **Refresh** (重新整理) 以更新事件記錄清單；點選 **Ok** (確認) 以關閉視窗。



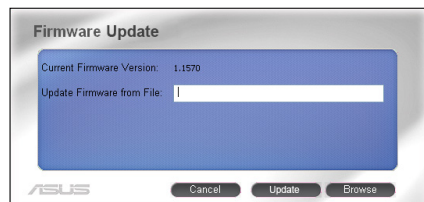
## Setup Password (設定密碼)

可讓您變更進入設定的密碼。輸入使用者名稱與密碼。點選 **Ok** (確認) 以儲存新的設定。



## Firmware Update (韌體更新)

可讓您更新韌體。點選 **Browse** (瀏覽) 以尋找您要更新的韌體檔案，接著點選 **Update** (更新) 以開始更新。



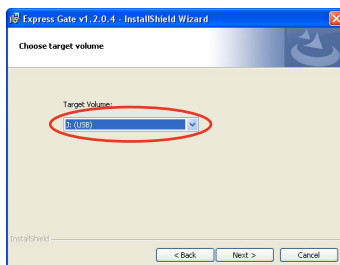
## 在 Express Gate 環境下使用硬碟達人功能

您可以透過僅準備兩個硬碟在 Express Gate 環境下使用硬碟達人功能。


在 Express Gate 環境下，您需要預先透過 USB 隨身碟在另一台電腦上安裝 Express Gate 程式。

請依照下列步驟完成安裝程序：

1. 將 USB 隨身碟連接至已安裝作業系統的電腦上。
2. 請參考 4-27 頁的 Express Gate 程式安裝說明。當 **Choose target volume** (選擇目標磁區) 畫面出現時，請確認選擇 USB 作為目標磁區。
3. 將此 USB 隨身碟連接至主機板。重新開機並執行 Express Gate 程式。



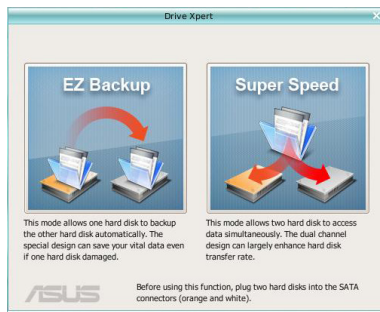
### 執行硬碟達人 (Launching 硬碟達人)

點選  圖示以開啟華碩公用程式面板。從華碩公用程式面板中執行硬碟達人 程式。主畫面如下圖所示。依據您的需要選擇 **EZ Backup** 或 **Super Speed** 模式。



在使用硬碟達人程式前，請先備份您的資料：

- 進行 **EZ Backup** 模式設定時，連接至主機板上 SATA\_E2 (白色，port 1) 連接埠的硬碟中所有原始資料都將被清除。
- 進行 **Super Speed** 模式設定時，兩個硬碟中所有的原始資料都將會被清除。



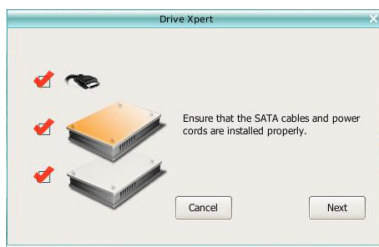


## EZ Backup 模式

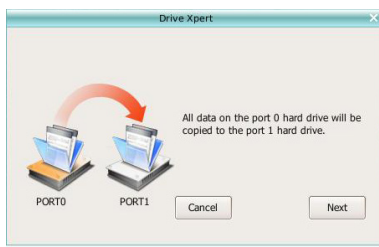
開始 EZ Backup 模式設定：

1. 從主畫面中點選 EZ Backup 模式。

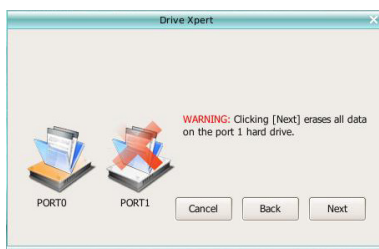
2. 檢查 SATA 訊號與電源線是否正確安裝。點選 **Next**（下一步）繼續。



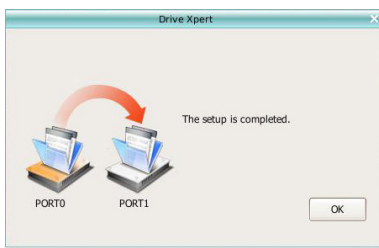
3. 點選 **Next**（下一步）繼續設定。



4. 在繼續進行前，請先確認您已經備份連接至主機板上 SATA\_E2（白色，port 1）連接埠硬碟中的所有資料，因為連接至 port 1 硬碟中的所有資料都將被清除。點選 **Next**（下一步）繼續。



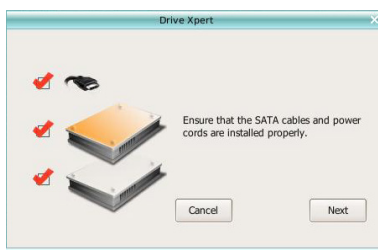
5. 設定完成。點選 **OK**（確認）以關閉設定視窗。



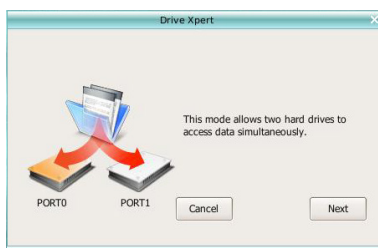
## Super Speed 模式

開始 Super Speed 模式設定：

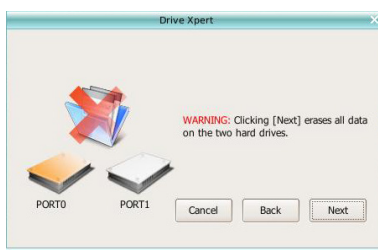
1. 從主畫面中點選 **Super Speed** 模式。
2. 檢查 SATA 訊號與電源線是否正確安裝。點選 **Next**（下一步）繼續。



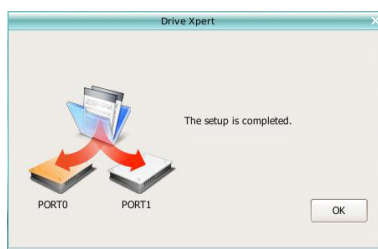
3. 點選 **Next**（下一步）繼續設定。



4. 在繼續進行前，請先確認已經備份兩部硬碟中的所有原始資料，因為兩部硬碟中所有資料都將被清除。點選 **Next**（下一步）繼續。



5. 設定完成。點選 **OK**（確認）以關閉設定視窗。



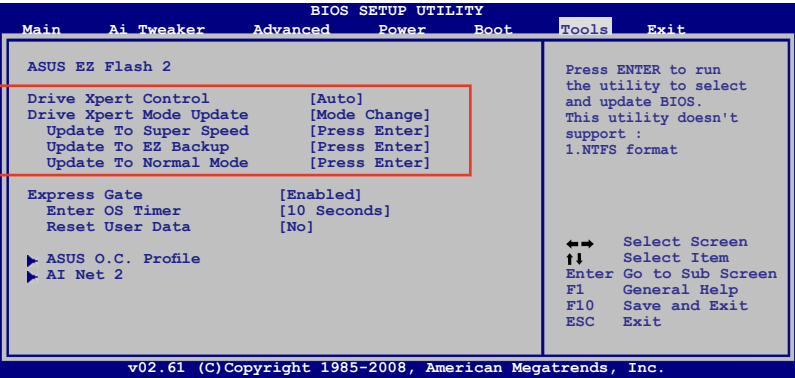
# 在 BIOS 設定環境下使用硬碟達人功能

您可以在 BIOS 設定環境下使用硬碟達人功能。在開機後按下 <DEL> 鍵進入 BIOS 設定。硬碟達人設定選項在 **工具選單** 之中。



在使用硬碟達人功能前，請先確認硬碟中的所有資料皆已備份：

- 進行 **EZ Backup** 設定時，連接至主機板 SATA\_E2（白色，port 1）硬碟中所有原始資料都將會被清除。
- 進行 **Super Speed** 設定時，兩個硬碟中的所有原始資料都將會被清除。



## Drive Xpert Control [Auto]

本項目可讓您啟動或關閉硬碟達人功能。設定選項有：[Auto] [Enabled] [Disabled]。

## Drive Xpert Mode Update [Last setting]

本項目只有當您將 Drive Xpert Control 項目設為 [Auto] 或 [Enabled] 時才會出現。將本項目設為 [Mode Change] 以顯示硬碟達人功能的更多設定。設定選項有：[Last Setting] [Mode change]。



下列選項只有當您將 Drive Xpert Mode Update 項目設為 [Mode Change] 時才會出現。

### **Update To Super Speed [Press Enter]**

本項目可讓您使用 Super Speed 模式功能。將兩個相同的 SATA 硬碟連接至主機板上的 SATA\_E1（橘色，port 0）與 SATA\_E2 白色，port 1）連接埠，然後按下 <Enter> 鍵。

### **Update To EZ Backup [Press Enter]**

本項目可讓您使用 EZ Backup 模式功能。將兩個相同的 SATA 硬碟連接至主機板上的 SATA\_E1（橘色，port 0）與 SATA\_E2 白色，port 1）連接埠，然後按下 <Enter> 鍵。

### Update To Normal Mode [Press Enter]

本項目可讓您如使用一般 SATA 連接埠般使用 SATA\_E1（橘色，port 0）與 SATA\_E2 白色，port 1）連接埠。



---

當在 Normal Mode（正常模式）下使用一部硬碟，請將硬碟連接至主機板上的 SATA\_E1（橘色，port0）連接埠。

---