

## 華碩 Express Gate SSD 程式

華碩 Express Gate SSD 是個即時啟動的工作環境，讓您可以快速的連線上網、使用 Skype 與瀏覽您的照片。開機後只要幾秒鐘，您就會進入 Express Gate SSD 的功能選單，在選單中您可以開啟網際網路瀏覽器、Skype 或其他 Express Gate SSD 程式。



- 華碩 Express Gate SSD 程式在 RAID 模式下不支援 SATA 裝置，請參考主機板手冊中 BIOS 設定章節的說明。
- 華碩 Express Gate SSD 目前並不支援 SATA 6Gb/s 裝置。請造訪 <http://support.asus.com> 檢視華碩 Express Gate SSD 程式之更新訊息。
- 華碩 Express Gate SSD 僅支援主機板內建的無線模組，不支援其他外接無線裝置（例如 USB 無線收發器）。
- 華碩 Express Gate SSD 支援從光碟機與 USB 硬體裝置上傳檔案，但僅支援將檔案下載至 USB 硬體裝置。
- 為了能使華碩 Express Gate SSD 程式可以正常顯示，請由設定面板（Configuration Panel）中設定螢幕解析度。
- 為了能有較好的運作效能，建議作業系統記憶體至少有 1GB。

### 主畫面

Express Gate SSD 主畫面會在開機後幾秒鐘內出現。




點選任一應用程式的圖示進入 Express Gate，並執行所選擇的應用程式

關機

點選本圖示直接進入作業系統，或是當計時器倒數至 0，也會繼續開機程式進入作業系統。



- 上圖中 Web Search 的欄位僅會出現於 Express Gate SSD 之使用語言設定為英文或俄文時，搜尋引擎服務英文由 Yahoo!®、俄文為 Yandex® 提供。
- 若要進入主機板的 BIOS 設定程式，請點選 Express Gate SSD 主畫面上的 Exit，然後在開機自我檢測（POST）時按下 <Del>。
- 在 Express Gate SSD 環境下點選圖示  可以獲得更多關於軟體的說明。

## Express Gate SSD 快速鍵介紹

下表為 Express Gate SSD 程式常用的快速鍵：

主畫面：

快速鍵	功能
PAUSE/BREAK	關機
ESC	繼續以啟動作業系統

Express Gate SSD 環境中：

快速鍵	功能
<Alt> + <Tab>	切換程式
<Ctrl> + <Alt> + <Del>	開啟關機對話框
<Ctrl> + <Alt> + <Print Screen>	將螢幕擷圖儲存為圖檔
<Ctrl> + <Space>	在英文及預設輸入語言間切換
<Ctrl> + <Shift>	切換輸入語言

## 使用功能選單

功能選單有數個顯示系統狀態以及讓您設定個人化 Express Gate SSD 的系統圖示。功能選單可以設定為自動隱藏，若您想要讓程式擁有更多螢幕空間，它的位置也可以設定在螢幕四邊周圍的任一邊。



開啟 **瀏覽器 (Web Browser)** 以快速連上網際網路。您也可以讀取網路上或儲存在USB 儲存裝置的 PDF 檔案。



華碩 Express Gate SSD 支援從光碟機與 USB 硬體裝置上傳檔案，但僅支援將檔案下載至 USB 硬體裝置。



進入 Express Gate SSD 的 **Online Games (遊戲)** 功能。



開啟 **Online Media (線上媒體)** 功能。本功能將透過網際網路自動地為您載入數個提供多媒體娛樂之網站連結。您可由中自由地選擇感興趣的主題，例如音樂、影音、新聞、線上廣播或是其他類型的多媒體娛樂。



開啟 **Photo (相簿)** 圖像瀏覽工具，可讓您將檔案類型為 JPEG / BMP / GIF / PNG 的圖片安排整理於相簿中，並提供多種顯示 / 分享模式。



開啟 **Chat (聊天)** 即時通訊軟體。您可以使用常用之即時通訊軟體，例如 AIM、Google Talk、MSN 和 Yahoo Messenger 等，與您的朋友進行即時線上交談。



開啟 **Skype** 軟體，可讓您在 Skype 上免費與他人通話，以及提供高品質的聲音通訊讓您撥打電話至全世界。



開啟 **Email（電子郵件）** 功能，本功能可讓您透過 Express Gate SSD 使用網頁版的電子信箱服務。當您第一次使用本功能時，請先選擇您使用的電子信箱服務，您也可以設定記錄您的使用者名稱及密碼，當您下次點選本功能時，就不需要再重新登入。



開啟 **Calendar（日曆）** 功能，本功能可讓您透過 Express Gate SSD 使用網頁版的日曆服務。當您第一次使用本功能時，請先選擇您使用的日曆服務，您也可以設定記錄您的使用者名稱及密碼，當您下次點選本功能時，就不需要再重新登入。

在應用程式圖示下方的指示器上會出現已經啟動的應用程式圖示。在少數的情況下，若是上述的軟體之一沒有回應，您可以在該圖示上按右鍵並選擇 **關閉（Close）** 強制結束該程式。

在使用功能選單右側的較小圖示說明如下：



顯示 **關於 Express Gate**。




開啟 **Express Gate 說明**。



開啟 **設定面板（Configuration Panel）**，讓您指定網路設定與其他偏好設定。



開啟 **網路（Network）** 設定。當出現如左圖的圖示時，表示網路連線已經建立。若圖示為 ，則表示當未建立網路連線，您可以點選本圖示開啟 **網路設定（Network Configuration）**。



開啟 **音量控制（Volume Control）**。



開啟 **華碩程式面板**（若有支援該功能）。



**USB 硬體裝置指示器**。本圖示只有在安裝有可移除式儲存裝置或 USB 硬碟時才會出現。在本圖示上點按滑鼠左鍵會開啟 **檔案管理員** 視窗。點按右鍵可以將可攜式儲存裝置或 USB 硬碟退出。



退出 Express Gate。點選 **Yes** 進入作業系統。



關機。點選 **Yes** 來關機。

## 如何連上網路

當您第一次使用 Express Gate，或在 Express Gate SSD 環境中無法使用網路，您必須手動進行網路設定。

請依照以下步驟進行網路設定：

1. 在功能選單上點選 **設定面板 (Configuration Panel)**。
2. 在設定面板上點選 **網路 (Network)**。
3. 輸入適當的網路設定，當您勾選旁邊的對話框時，每個網路介面便會立即啟動。



網路連接埠的數量因主機板不同會有所差異。

- **網路設定 (LAN Settings)：**

若您使用的是連接至家中路由器的網路訊號線（連接至您的 DSL/纜線數據機 Cable Modem），請啟動 LAN1 與 LAN2。Express Gate SSD 將會自動使用連線的任一連接埠（LAN1 或 LAN2）。



若您在 Express Gate SSD 執行中將網路訊號線插入不同的連接埠（譬如將訊號線由 LAN1 改插至 LAN2），您可能需要重新啟動 Express Gate SSD 以偵測連接埠的變更。

一般最常見的情況通常都是由您的電腦自動取得網路設定（如 DHCP），在這樣的情況下，任何 LAN 連接埠都不需要手動設定。若非如此，請點按 **設定** 鈕以手動更改設定。

- **無線網路設定 (WiFi Settings)（僅支援主機板內建的無線模組）：**

若您使用的是無線網路，請依照以下步驟設定：

- a.請點按 **設定** 鈕進入 WiFi 選單。
- b.在 **WiFi** 標籤中，請輸入 **SSID**（您無線網路橋接器名稱）。若您的無線網路橋接器有加密，請從下拉式選單中選擇安全加密算法（如 WEP/AUTO）並輸入密碼。
- c.接著點選 **OK** 啟動 WiFi 以建立無線網路連線。

- **xDSL/纜線數據機 (PPPoE) 設定：**

若您使用的網路訊號線直接連接至 DSL/纜線數據機（並未透過路由器），請依照以下步驟設定：

- a.請點按 **設定** 鈕進行 DSL/纜線撥接。PPPoE 設定也可以參考此方法。
- b.選擇任一連接至您電腦的 DSL/纜線數據機。

- c.接著輸入您撥接帳號的使用者名稱與密碼。
- d.然後點選 **OK** 啟動 DSL/纜線撥接以建立 PPPoE 連線。當 PPPoE 啟動後，其所使用的 LAN 連接埠將會自動反灰無法選取。

## 匯入書籤至 Express Gate

本功能可以讓您將 Windows™ Internet Explorer 或是 FireFox 瀏覽器中的書籤，選擇數個或是全部匯入 Express Gate 網頁瀏覽器，同時此功能支援數個不同的使用者。

1. 請由公用程式 CD/DVD 光碟中安裝 **Express Gate Tools**。
2. 在使用本功能前，請先進入 Windows 作業系統，選擇 **開始 > 程式集 > Express Gate > Express Gate 配置工具**。
3. 選擇 **瀏覽器書籤** 標籤，並勾選 **匯出我的瀏覽器書籤**。
4. 請選擇 **我想要在 Express Gate 看見 Internet Explorer 書籤**，或是 **我想要在 Express Gate 看見 Firefox 書籤**。
5. 點選 **確定** 以儲存設定。之後當您關閉 Windows™ 作業系統時，Internet Explorer 或是 FireFox 瀏覽器（視您在步驟 4 的選擇而定）的書籤即會自動地匯入 Express Gate。您可以由 Express Gate 瀏覽器的書籤選單中檢視，請選擇 **書籤工具列資料夾 > 我的 Windows 書籤**。
6. 若您的 Windows 作業系統有多個使用帳號，當您使用不同的帳號登入時，請重複步驟 2 至 5 以匯入書籤至 Express Gate。

## 使用線上遊戲

Express Gate SSD 提供一個 **Splashtop Gaming** 入口網站，該網站提供許多不同類型的有趣遊戲。遊戲內容會不時更新。要享受這些好玩遊戲就是這麼簡單！




- 您必須啟動網路連線以執行線上遊戲功能。
- 為了確保系統的運作效能，請勿同時執行數個 FLASH 遊戲，以免占用系統資源。

## 檢閱 PDF 檔案

在以下兩種情況時，您可以透過 Express Gate 網頁瀏覽器檢閱 PDF（Adobe® Portable Document Format™）檔案之文件：

### 可移除式儲存裝置

若是您想要閱讀的 PDF 檔案儲存於可移除式儲存裝置（如 USB 裝置），請依照以下的步驟開啟：

1. 由功能選單點選  圖示以開啟檔案管理員視窗。（當您的電腦尚未連接可移除式儲存裝置時，此圖示將不會出現）
2. 以滑鼠點選欲開啟的 PDF 檔案，接著您就可以由網頁瀏覽器中檢閱該文件。

### 網頁


當您使用 Express Gate 網頁瀏覽器觀看網頁時，您可以直接點選開啟網頁上的 PDF 檔案。

## 檢閱 Office 文件

透過以下兩種方法，您可以在 Express Gate Zoho 瀏覽器中檢閱 Microsoft® Office 或 Sun® Microsystem OpenOffice 檔案之文件：

### 可移除式儲存裝置

若是您想要閱讀的 Office 檔案儲存於可移除式儲存裝置（如 USB 裝置），請依照以下的步驟開啟：

1. 由功能選單點選  圖示以開啟檔案管理員視窗。（當您的電腦尚未連接可移除式儲存裝置時，此圖示將不會出現）
2. 以滑鼠點選欲開啟的 Office 檔案，接著您就可以由 Zoho 瀏覽器中檢閱該文件。

### 網頁

由網頁上點選您想要閱讀的 Office 文件，並選擇 **View** 以透過 Zoho 瀏覽器閱讀該文件。

### 支援檔案類型：

**Microsoft Office 格式：**doc（Microsoft Word Document）、docx（Microsoft Word 2007 Document）、xls（Microsoft Excel Spreadsheet）、xlsx（Microsoft Excel 2007 Spreadsheet）、ppt（Microsoft PowerPoint）、pptx（Microsoft PowerPoint 2007）、pps（Microsoft PowerPoint Slideshow）。

**Open Document 格式：**odt（Open Document Text）、ods（Open Document Spreadsheet）、odp（Open Document Presentation）、sxw（OpenOffice.org Writer Document）。

## 使用相簿（Photo）

Express Gate 提供一個簡單好用的相簿（Photo）程式，該程式可讓您檢視儲存在您硬碟或外接裝置（如 USB 裝置、讀卡機或光碟機）中的圖片檔案。您可以以縮圖檢視；分別放大檢視；以檔名/資料清單檢視；或以具備背景音樂與炫目特效的投影片播放。該程式支援 JPEG、GIF、BMP 與 PNG 格式。詳細的軟體操作請參考線上支援的說明。



華碩 Express Gate SSD 目前並不支援 SATA 6Gb/s 裝置。請造訪 <http://support.asus.com> 檢視華碩 Express Gate SSD 程式之更新訊息。

## 還原至出廠預設值

在少數狀況下，系統設定會出現異常，您可以將 Express Gate SSD 的設定回復至出廠的預設值。

請依照以下步驟還原至出廠預設值：

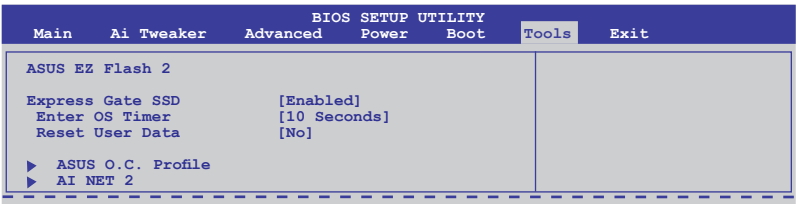
1. 在功能選單上點選 **設定面板（Configuration Panel）**。
2. 在設定面板上點選 **環境設定（Environment Settings）**。
3. 在 **一般（General）** 標籤頁中點選 **還原（Restore）**，會出現一個訊息對話框，點選 **Yes** 來立即重新啟動 Express Gate SSD，即可完成清除系統設定，所有的書籤、網路設定及其他偏好設定都會被清除。



在清除設定之後，當您再次進入 Express Gate SSD，則會再次執行首次使用精靈。

## 在 BIOS 程式設定 Express Gate SSD

在 Express Gate SSD 主畫面點選 **Exit**，然後在自我檢測程序時按下 <Del> 鍵進入 BIOS 設定。Express Gate SSD 設定選項在 **工具（Tools）** 選單中，請參考使用手冊的說明。



上圖的 BIOS 程式畫面僅供參考，請以您的實際螢幕畫面為準。

## 更新 Express Gate 程式

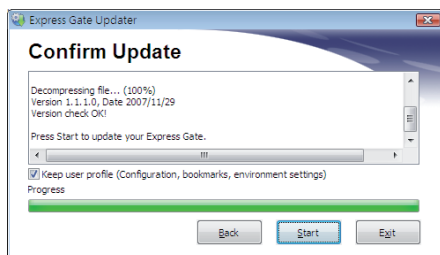
使用 Express Gate 更新程式將您現有的 Express Gate SSD 程式更新至最新版本或是在它損壞時還原。您可以在公程式光碟中找到 Express Gate Updater 安裝程式，或可由華碩技術支援網站下載。該程式必須在 Windows 作業系統下執行。

Express Gate SSD 的新版程式會定期發佈，會加入修正或新的功能。您可以在公程式光碟中找到原始版本或可由華碩技術支援網站下載新版程式。Express Gate SSD 程式會以副檔名為 DFI 的影像檔提供下載。

請依照以下步驟在 Windows 環境下更新 Express Gate 程式：

1. 點選 **開始 > 所有程式 > Express Gate > Express Gate Updater > Launch Express Gate Updater**。
2. 按照畫面指示執行更新。

當執行更新時，更新程式會保留您的 Express Gate SSD 的設定與個人資訊（網路瀏覽器書籤等）。請使用 **保留使用者資料 (Keep user profile)** 確認框以決定更新程式是否要保留設定。



在少數情況下，因為不當設定使得 Express Gate SSD 無法正常執行時，清除使用者資訊可以助於解決發生的問題。



- 在清除設定之後，當您再次進入 Express Gate SSD，則會再次執行首次使用精靈。
- 您也可以設定開啟 Express Gate 程式的自動更新程式。請於 Express Gate 程式中，點選 **設定面板 (Configuration Panel) > 環境設定 (Environment Settings)**。接著請點選 **一般 (General)** 標籤，勾選 **每月自動更新 (Automatically check for updates every month)**，同時您也可以點選 **立即確認更新 (Check Now)** 馬上確認是否需要更新。