

华硕 Express Gate SSD 程序

华硕 Express Gate SSD 是个实时启动的工作环境，让您可以快速使用互联网、使用 Skype 与浏览您的照片。启动后只要几秒钟，您就会进入 Express Gate SSD 的功能菜单，在菜单中您可以开启互联网浏览器、Skype 或其他 Express Gate SSD 程序。



- 华硕 Express Gate SSD 程序在 RAID 模式下不支持 SATA 设备，请参考 BIOS 设置章节的说明。
- 华硕 Express Gate SSD 目前并不支持 SATA 6Gb/s 设备。请访问 <http://support.asus.com> 查看华硕 Express Gate SSD 程序之升级信息。
- 华硕 Express Gate SSD 仅支持主板内置的无线模块，不支持其他外接无线设备（例如 USB 无线收发器）。
- 华硕 Express Gate SSD 支持从光驱与 USB 硬件设备上传文件，但仅支持将文件下载至 USB 硬件设备。
- 为了使华硕 Express Gate SSD 程序可以正常显示，请由 设置面板（Configuration Panel）中设置屏幕分辨率。
- 为了能有较好的运行性能，建议操作系统内存至少有 1GB。

主画面

Express Gate SSD 主画面会在启动后几秒钟内出现。




点击任一应用程序的图标进入 Express Gate，并运行所选择的应用程序

关机

点击本图标直接进入操作系统，或是当计时器倒数至 0，也会继续启动程序进入操作系统。



- 上图中 Web Search 的字段仅会出现于 Express Gate SSD 之使用语言设置为英文或俄文时，搜寻引擎服务英文由 Yahoo!®、俄文为 Yandex® 提供。
- 若要进入主板的 BIOS 设置程序，请点击 Express Gate SSD 主画面上的 Exit，然后在启动自检（POST）时按下 。
- 在 Express Gate SSD 环境下点击图标  可以获得更多关于软件的说明。

Express Gate SSD 快捷键介绍

下表为 Express Gate SSD 程序常用的快捷键：

主画面：

| 快捷键 | 功能 |
|-------------|-----------|
| PAUSE/BREAK | 关机 |
| ESC | 继续以启动操作系统 |

Express Gate SSD 环境中：

| 快捷键 | 功能 |
|---------------------------------|---------------|
| <Alt> + <Tab> | 切换程序 |
| <Ctrl> + <Alt> + | 开启关机对话框 |
| <Ctrl> + <Alt> + <Print Screen> | 将屏幕截图保存为图像文件 |
| <Ctrl> + <Space> | 在英文及默认输入语言间切换 |
| <Ctrl> + <Shift> | 切换输入语言 |

使用功能菜单

功能菜单有数个显示系统状态以及让您设置个人化 Express Gate SSD 的系统图标。功能菜单可以设置为自动隐藏，若您想要让程序拥有更多屏幕空间，它的位置也可以设置在屏幕四边周围的任一边。



开启 浏览器 (Web Browser) 以快速连上互联网。您也可以读取网络上或保存在 USB 存储设备的 PDF 文件。



华硕 Express Gate SSD 支持从光驱与 USB 硬件设备上传文件，但仅支持将文件下载至 USB 硬件设备。



进入 Express Gate SSD 的 Online Games (游戏) 功能。



开启 Online Media (在线媒体) 功能。本功能将透过互联网自动地为您载入数个提供多媒体娱乐之网站链接。您可由中自由地选择感兴趣的主题，例如音乐、影音、新闻、在线广播或是其他类型的多媒体娱乐。



开启 Photo (相册) 图像浏览工具。可让您将文件类型为 JPEG / BMP / GIF / PNG 的图片安排整理于相簿中，并提供多种显示 / 分享模式。



开启 Chat (聊天) 实时通讯软件。您可以使用常用之实时通讯软体，例如 AIM、Google Talk、MSN 和 Yahoo Messenger 等，与您的朋友进行实时在线交谈。



开启 Skype 软件，可让您在 Skype 上免费与他人通话，以及提供高质量的声音通讯让您拨打电话至全世界。



开启 Email（电子邮件）功能，本功能可让您透过 Express Gate SSD 使用网页版的电子信箱服务。当您第一次使用本功能时，请先选择您使用的电子信箱服务，您也可以设置记录您的使用者名称及密码，当您下次点击本功能时，就不需要再重新登入。



开启 Calendar（日历）功能，本功能可让您透过 Express Gate SSD 使用网页版的日历服务。当您第一次使用本功能时，请先选择您使用的日历服务，您也可以设置记录您的使用者名称及密码，当您下次点击本功能时，就不需要再重新登入。

在应用程序图标下方的指示器上会出现已经启动的应用程序图标。在少数的情况下，若是上述的软件之一没有回应，您可以在该图标上按右键并选择关闭（Close）强制结束该程序。

在使用功能菜单右侧的缩略图说明如下：




显示 关于 Express Gate。



开启 Express Gate 说明。



开启 设置面板（Configuration Panel），让您指定网络设置与其他偏好设置。当出现如左图的图标时，表示网络连接已经建立。若图标为 ，则表示尚未建立网络连接，您可以点击本图标开启 网络设置（Network Configuration）。



开启 网络（Network）设置。



开启 音量控制（Volume Control）。



开启 华硕应用程序面板（若有支持该功能）。



USB 硬件设备指示器。本图标只有在安装有便携保存设备或 USB 硬盘时才会出现。在本图标上点击鼠标左键会开启 文件管理员 窗口。点击右键可以将便携保存设备或 USB 硬盘退出。



退出 Express Gate。点击 Yes 进入操作系统。



关机。点击 Yes 来关机。

如何连上网络

当您第一次使用 Express Gate，或在 Express Gate SSD 环境中无法使用网络，您必须手动进行网络设置。

请依照以下步骤进行网络设置：

1. 在功能菜单上点击 设置面板（Configuration Panel）。
2. 在设置面板上点击 网络（Network）。
3. 输入适当的网络设置，当您勾选旁边的对话框时，每个网络接口便会立即启动。



网络连接端口的数量因主板不同会有所差异。

- 网络设置（LAN Settings）：

若您使用的是连接至家中路由器的网络数据线（连接至您的 DSL/缆线调制解调器 Cable Modem），请启动 LAN1 与 LAN2。Express Gate SSD 将会自动使用连接的任一连接端口（LAN1 或 LAN2）。



若您在 Express Gate SSD 运行中将网络数据线插入不同的连接端口（譬如将数据线由 LAN1 改插至 LAN2），您可能需要重新启动 Express Gate SSD 以检测连接端口的更改。

一般最常见的情况通常都是由您的电脑自动取得网络设置（如 DHCP），在这样的情况下，任何 LAN 连接端口都不需要手动设置。若非如此，请按 设置 钮以手动更改设置。

- 无线网络设置（WiFi Settings）（仅支持主板内置的无线模块）：

若您使用的是无线网络，请依照以下步骤设置：

a. 请按 设置 钮进入 WiFi 菜单。

b. 在 WiFi 标签中，请输入 SSID（您无线网络桥接器名称）。若您的无线网络桥接器有加密，请从下拉式菜单中选择安全加密算法（如 WEP/AUTO）并输入密码。

c. 接着点击 OK 启动 WiFi 以创建无线网络连接。

- xDSL/缆线调制解调器（PPPoE）设置：

若您使用的网络数据线直接连接至 DSL/缆线调制解调器（并未通过路由器），请依照以下步骤设置：

a. 请按 设置 钮进行 DSL/缆线拨接。PPPoE 设置也可以参考此方法。

b. 选择任一连接至您电脑的 DSL/缆线调制解调器。

- c.接着输入您拨接帐号的用户名称与密码。
- d.然后点击 OK 启动 DSL/缆线拨接以创建 PPPoE 连接。当 PPPoE 启动后，其所使用的 LAN 连接端口将会自动反灰无法选取。

汇入书签至 Express Gate

本功能可以让您将 Windows™ Internet Explorer 或是 FireFox 浏览器中的书签，选择数个或是全部汇入 Express Gate SSD 网页浏览器。同时此功能支持数个不同的使用者。

1. 请由应用程序 CD/DVD 光盘中安装 Express Gate Tools。
2. 请先进入 Windows 操作系统，选择 开始 > 所有程序 > Express Gate > Express Gate 配置工具。
3. 选择 浏览器书签 标签，并勾选 汇出我的浏览器书签。
4. 请选择 我想要在 Express Gate 看见 Internet Explorer 书签，或是 我想要在 Express Gate 看见 Firefox 书签。
5. 点击 确定 以保存设置。之后当您关闭 Windows™ 操作系统时，Internet Explorer 或是 FireFox 浏览器（视您在步骤 4 的选择而定）的书签即会自动地汇入 Express Gate。您可以由 Express Gate 浏览器的书签菜单中查看，请选择 书签工具列资料夹 > 我的 Windows 书签。
6. 若您的 Windows 操作系统有多个用户帐号，当您使用不同的帐号登入时，请重复步骤 2 至 5 以汇入书签至 Express Gate。

使用在线游戏

Express Gate SSD 提供一个 Splashtop Gaming 入口网站，该网站提供许多不同类型的有趣游戏。游戏内容会不时升级。要享受这些好玩游戏就是这么简单！




-
- 您必须启动网络连接以运行在线游戏功能。
 - 为了确保系统的运行性能，请勿同时运行数个 FLASH 游戏，以免占用系统资源。
-

检阅 PDF 文件

在以下两种情况时，您可以透过 Express Gate 网页浏览器检阅 PDF (Adobe® Portable Document Format™) 之文件：

可卸载式存储设备

若是您想要阅读的 PDF 文件保存于可卸载式存储设备（如 USB 设备），请依照以下的步骤开启：

1. 由功能菜单点击  图标以开启文件管理员视窗。（当您的电脑尚未连接可卸载式存储设备时，此图标将不会出现）
2. 以鼠标点击欲开启的 PDF 文件，接着您就可以由网页浏览器中检阅该文件。

網頁


当您使用 Express Gate 网页浏览器观看网页时，您可以直接点击开启网页上的 PDF 文件。

检阅 Office 文件

透过以下两种方法，您可以在 Express Gate Zoho 浏览器中检阅 Microsoft® Office 或 Sun® Microsystem OpenOffice 之文件：

可卸载式存储设备

若是您想要阅读的 Office 文件保存于可卸载式存储设备（如 USB 设备），请依照以下的步骤开启：

1. 由功能菜单点击  图标以开启文件管理员窗口。（当您的电脑尚未连接可卸载式存储设备时，此图标将不会出现）
2. 以鼠标点击欲开启的 Office 文件，接着您就可以由 Zoho 网页浏览器中检阅该文件。

網頁

由网页上点击您想要阅读的 Office 文件，并选择 View 以透过 Zoho 浏览器阅读该文件。

支持文件类型：

Microsoft Office 格式：doc (Microsoft Word Document)、docx (Microsoft Word 2007 Document)、xls (Microsoft Excel Spreadsheet)、xlsx (Microsoft Excel 2007 Spreadsheet)、ppt (Microsoft PowerPoint)、pptx (Microsoft PowerPoint 2007)、pps (Microsoft PowerPoint Slideshow)。

Open Document 格式：odt (Open Document Text)、ods (Open Document Spreadsheet)、odp (Open Document Presentation)、sxw (OpenOffice.org Writer Document)。

使用相册（Photo）

Express Gate SSD 提供一个简单好用的相册（Photo）程序，该程序可让您查看保存在您硬盘或外接设备（如 USB 设备、读卡机或光驱）中的图片文件。您可以以缩略图查看；分别放大查看；以文件名/数据清单查看；或以具备背景音乐与炫目特效的幻灯片播放。该程序支持 JPEG、GIF、BMP 与 PNG 格式。详细的软件操作请参考在线支持的说明。



华硕 Express Gate SSD 目前并不支持 SATA 6Gb/s 设备。请访问 <http://support.asus.com> 查看华硕 Express Gate SSD 程序之升级信息。

还原至出厂默认值

在少数状况下，系统设置会出现异常，您可以将 Express Gate SSD 的设置恢复至出厂的默认值。

请依照以下步骤还原至出厂默认值：

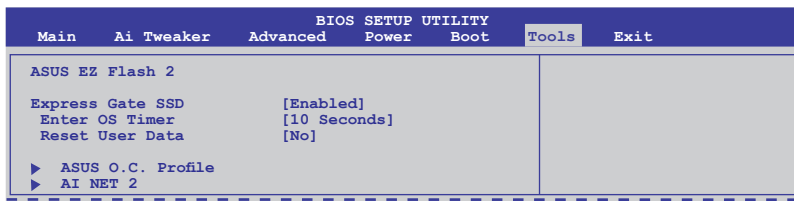
1. 在功能菜单上点击 设置面板（Configuration Panel）。
2. 在设置面板上点击 环境设置（Environment Settings）。
3. 在 一般（General）标签页中点击 还原（Restore），会出现一个信息对话框，点击 Yes 来立即重新启动 Express Gate，即可完成清除系统设置，所有的书签、网络设置及其他偏好设置都会被清除。



在清除设置之后，当您再次进入 Express Gate，则会再次运行首次使用向导。

在 BIOS 程序设置 Express Gate

在 Express Gate SSD 主画面点击 Exit，然后在启动自检程序时按下 键进入 BIOS 设置。Express Gate SSD 设置选项在 工具（Tools）菜单中，请参考用户手册的说明。



上图的 BIOS 程序画面仅供参考，请以您的实际屏幕画面为准。

升级 Express Gate 程序

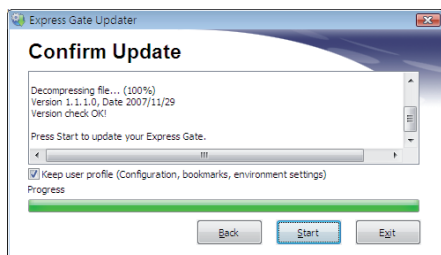
使用 Express Gate 升级程序将您现有的 Express Gate SSD 程序升级至最新版本或是在它损坏时还原。您可以在应用程序光盘中找到 Express Gate Updater 安装程序，或可由华硕技术支持网站下载。该程序必须在 Windows 操作系统下运行。

Express Gate SSD 的新版程序会定期发布，会加入修正或新的功能。您可以在应用程序光盘中找到原始版本或可由华硕技术支持网站下载新版程序。Express Gate SSD 程序会以扩展名为 DFI 的图像文件提供下载。

请依照以下步骤在 Windows 环境下升级 Express Gate 程序：

1. 点击 开始 > 所有程序 > Express Gate > Express Gate Updater > Launch Express Gate Updater。
2. 按照画面指示运行升级。

当运行升级时，升级程序会保留您的 Express Gate SSD 的设置与个人信息（网络浏览器书签等）。请使用 保留用户数据（Keep user profile）确认框以决定升级程序是否要保留设置。



在少数情况下，因为不当设置使得 Express Gate SSD 无法正常运行时，清除用户信息可以助于解决发生的问题。



- 在清除设置之后，当您再次进入 Express Gate，则会再次运行首次使用向导。
- 您也可以设置开启 Express Gate 程序的自动升级程序。请于 Express Gate 程序中，点击 设置面板（Configuration Panel）> 环境设置（Environment Settings）。接着请点击 一般（General） 标签，勾选 每月自动升级（Automatically check for updates every month），同时您也可以点击 立即确认升级（Check Now） 马上确认是否需要升级。