

## 华硕 Express Gate 程序

华硕 Express Gate 是个独特、随时启动的工作环境，提供您快速使用互联网浏览器与 Skype 的方式。只要启动后几秒钟，您就会进入 Express Gate 的功能菜单，在菜单中您可以开启互联网浏览器、Skype 或其他 Express Gate 程序。

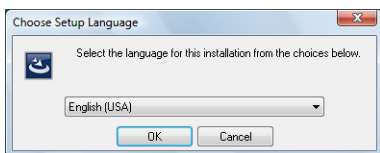
### 安装华硕 Express Gate 程序



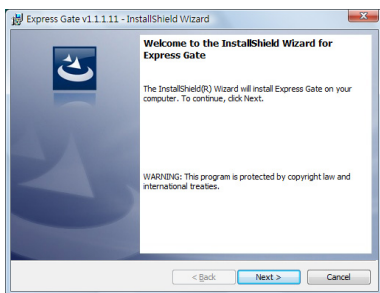
- 华硕 Express Gate 程序支持安装于 SATA 硬盘（IDE 模式）。在安装华硕 Express Gate 程序之前，请先将 BIOS 设置中的「Configure SATA as」项目设为 [IDE]。
- 华硕 Express Gate 程序支持安装于 USB 硬盘与随身碟，但是软件性能可能会较安装于 SATA 硬盘中为低。

在您的电脑安装 Express Gate 程序：

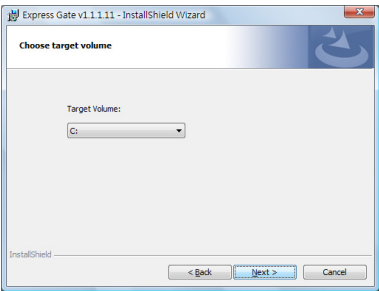
1. 将应用程序 CD/DVD 光盘放入光驱中。若您的电脑已经启动自动运行（Autorun）功能，驱动程序安装画面将会出现。
2. 点击 Utilities 标签，接着点击 ASUS Express Gate Installer。
3. 选择安装语言，然后点击 OK。



4. Express Gate 程序安装向导出现，然后点击 Next 继续。



- 5. 选择欲安装 Express Gate 程序的硬盘分槽，如果您的硬盘有多个分槽同时操作系统也安装于其中，建议您将 Express Gate 程序安装于 C 槽。点击 Next 继续。
- 6. 请依照画面指示完成安装。



首页

Express Gate 首页会在启动后几秒钟内出现。在此您可以立即启动互联网浏览器或 Skype。

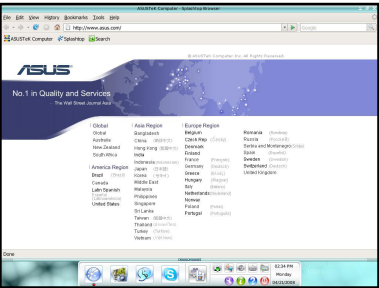
您也可以选择继续正常启动（例如登入您所安装的操作系统，像是 Windows）、进入 BIOS 设置或是关机。

若您未做出任何决定，在一段时间后，Express Gate 将会自动离开并继续启动至您正常的操作系统。倒计时器会显示在屏幕上的“boot to OS”按钮内。当您移动鼠标或按下键盘上任一键，倒计时时便会停止，同时倒计时器也会消失，所以您可以好整以暇的做出决定。



Express Gate 环境

在您第一次进入 Express Gate 环境时（在首页运行互联网浏览器或是 Skype），第一次使用向导将会带您调整基本的 Express Gate 设置。基本设置包括语言、日期与时间以及屏幕分辨率。



一旦进入 Express Gate 环境中，在默认位于画面下方的功能菜单上点击图标，以运行或切换程序。您也可以重新排列、调整窗口大小以及移动窗口。点击窗口内画面或是点击该窗口相关的程序图标以将窗口显示在最前面。由于拖拉窗口的四个角落以调整窗口大小。点住并拖曳标题列以移动窗口。

在使用功能菜单之外，您可以按下键盘上的 <Alt> + <Tab> 键以切换程序。您也可以桌面上任一处按鼠标右键开启程序菜单。

在菜单程序图标中的红色三角形代表此程序已经正在运行。这表示您可以在没有任何延迟的情况下切换至该程序。如果程序出现甚少发生的没有回应情况，请在图标上点按右键以强制结束该程序。

### Express Gate 快捷键介绍

下表为 Express Gate 程序常用的快捷键：

首页：

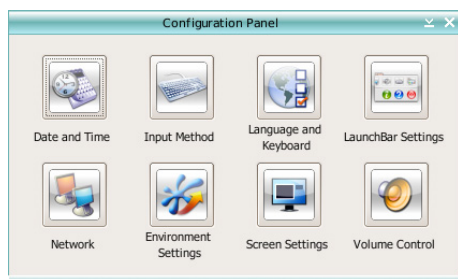
快捷键	功能
PAUSE/BREAK	关机
ESC	继续以启动操作系统
DEL	进入 BIOS 程序设置
F8	进入 弹出启动菜单

Express Gate 环境中：

快捷键	功能
<Alt> + <Tab>	切换程序
<Ctrl> + <Alt> + <Del>	开启关机对话框
<Ctrl> + <Alt> + <Print Screen>	将屏幕撷图保存为图文件。

## 使用设置面板

使用设置面板以更改 Express Gate 的不同设置。



点击图标以开启特定的设置工具，下列为可用的工具选项：

- 日期与时间：设置当前日期与时间以及时区。
- 输入方式：选择您偏爱的输入语言与方式。
- 语言与键盘：选择您的语言与键盘偏好设置。
- 菜单设置：个性化您的菜单（显示位置或是是否隐藏等等）。
- 网络设置：指定电脑如何连上互联网。启动所有您可能会使用的网络连接端口（LAN1、LAN2 以及 / 或 无线 [选购] 网络）LAN1 与 LAN2 所指为您电脑上的两个 RJ-45 网络连接端口。



- LAN 连接端口的数量会依不同主板而有所不同。
- 您可以连接 LAN 数据线至任何的连接端口，Express Gate 都将会自动使用连线的连接端口。

另外请指定每个连接端口是否使用 DHCP（最常用）或固定 IP。若是 PPPoE 以及无线（选购）网络，也请设置登入信息（帐号、密码或 SSID 等）

### 环境设置：

本项目可让您清除 Express Gate 设置，以及任何保存在互联网浏览器中的个人信息（标签、Cookies 与连线记录等）。用户信息将会重置为原先的默认设置。

在您点击「Restore System」后，一个确认的对话框将会出现。若您在对话框中点击“**Yes**”，您的系统将会立即重新启动然后重新进入 Express Gate 以完成清除设置的动作。此举对于解决甚少发生的设置中断情形也相当有帮助。



当您在清除其设置后重新进入 Express Gate 环境后，第一次使用向导会再次运行。

- 屏幕设置：选择您显示屏的最佳屏幕分辨率。
- 音量控制：控制您喇叭输出与麦克风输入等的音量。

## 使用功能菜单：

功能菜单有数个显示系统状态以及让您设置个性化 Express Gate 的系统图标。功能菜单可以被设为自动隐藏，若您想要让程序拥有更多屏幕空间，它的位置也可以设置在屏幕四边周围的任一边。



开启「网络浏览器（Web Browser）」以快速连上互联网。



开启「图片管理员（Photo Manager）」文件 / 集成工具。



开启「Chat」实时通讯软件。



开启「Skype」软件，可让您在 Skype 上免费与他人通话，以及提供负担得起、高质量的声音通讯让您拨打电话至全世界。



点击本项目可开启设置面板，让您指定网络设置与其他偏好设置。

这是非常罕见的情形，不过若是上述的软件之一没有回应，您可以在该图标上点按右键并选择「关闭（Close）」强制结束。

在使用功能菜单右侧的较缩略图为：



点击此图标以开启「文件管理员（File Manager）」窗口，该功能可方便您快速存取 USB 设备上的文件，若系统检测到 USB 设备，此图标内会出现一个绿色箭头。



华硕 Express Gate 仅支持通过 USB 设备上传与下载文件。



显示网络状态；点击此图标以设置网络。



显示静音状态；点击以改变音量。



点击以选择输入语言与方式，以及键盘快捷键（默认为 Ctrl-Space 键）。



点击以改变「使用菜单」选项（自动隐藏、显示位置等）。



点击以显示“华硕应用程序”面板。



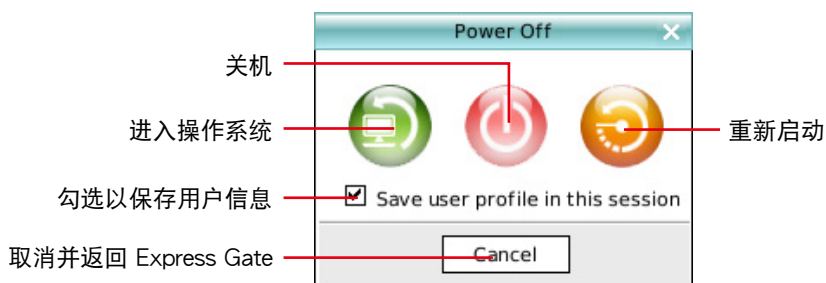
点击以显示“离开 Express Gate 程序”。



点击以开启 Express Gate 说明。



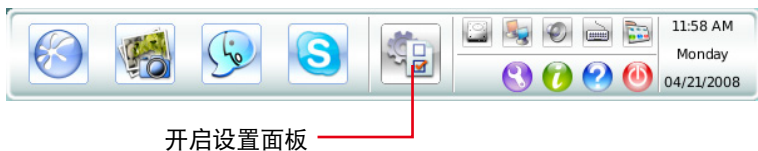
点击以读取启动选项窗口以启动至操作系统、重新启动或关机。当您按下 <Ctrl> + <Alt> + <Del> 键时 此窗口也会出现。



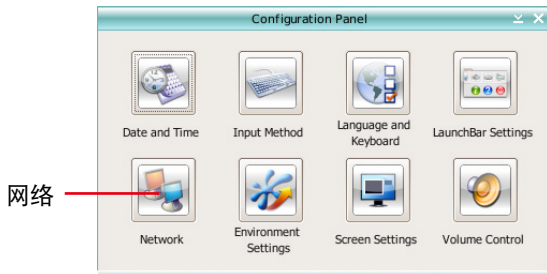
## 如何连上网络

若在 Express Gate 环境中无法使用网络，请依照下列步骤查看：

### 1. 开启设置面板

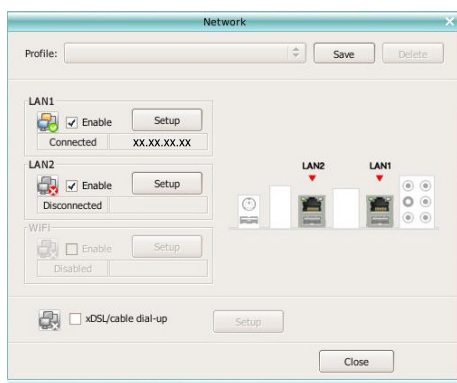


## 2. 开启网络



## 3. 输入适当的网络设置

当您勾选旁边的对话框时，每个网络接口便会立即启动。



- 若您使用的是连接至家中路由器的网络数据线（连接至您的 DSL / 线缆调制解调器），请启动 LAN1 与 LAN2。Express Gate 将会自动使用连线的任一连接端口（LAN1 或 LAN2）。



若您在 Express Way 运行中将网络数据线插入不同的连接端口（譬如将数据线由 LAN1 改插至 LAN2），您可能需要按下「Refresh」钮以检测连接端口的更改。

- 一般最常见的情况通常都是由您的电脑自动取得网络设置（如 DHCP），在这样的情况下，任何 LAN 连接端口都不需要手动设置。若非如此，请点击「设置」钮以手动更改设置。

- 若您使用的是无线网络，请点击按「设置」按钮进入 WiFi 菜单。在 WiFi 标签中，请输入 SSID（您无线网络桥接器名称）。若您的无线网络桥接器有加密，请从下拉式菜单中选择安全加密算法（如 WEP/AUTO）并输入密码。接着点击「OK」以启动 WiFi 以创建无线网络连线。
- 若您使用的网络数据线直接连接至 DSL / 线缆调制解调器（并未通过路由器），请点击按「设置」按钮进行 DSL / 线缆拨接。PPPoE 设置也可以参考此方法。选择任一连接至您电脑的 DSL / 线缆调制解调器（请参考网络工具附图以辨识何者为 LAN1 与 LAN2），接着输入您拨接帐号的用户名称与密码。

然后点击「OK」以启动 DSL / 线缆拨接以创建 PPPoE 连线。当 PPPoE 启动后，其所使用的 LAN 连接端口将会自动反灰无法选取。

## 使用图片管理员（Photo Manager）

Express Gate 提供一个简单好用的图片管理员（Photo Manager）程序，该程序可让您查看保存在您硬盘或外接设备（如 USB 设备、读卡机或光驱）中的图片文件。您可以以缩图查看；分别放大查看；以文件名/数据清单查看；或以具备背景音乐与炫目特效的投影片播放。该程序支持 JPEG、GIF、BMP 与 PNG 格式。详细的软件操作请参考在线支持的说明。



华硕 Express Gate 仅支持连接至主板内置、芯片控制的 SATA 插槽之硬盘。所有内置扩展 SATA 连接端口与外接式 SATA 连接端口皆未支持。正确的内置 SATA 连接端口位置请参考第二章的说明。



# 使用华硕硬盘达人程序

无需驱动程序或 BIOS 设置，华硕独家的硬盘达人程序可让用户免于恼人的复杂设置便能保护硬盘数据或提升硬盘性能。

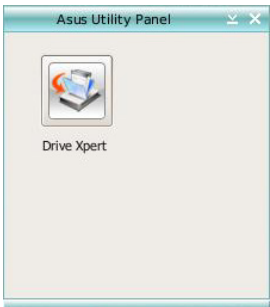
启动华硕硬盘达人程序：

- 1. 开启华硕应用程序面板。

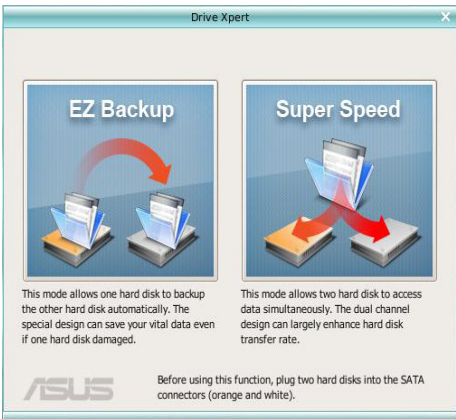


开启华硕应用程序面板

- 2. 从华硕应用程序面板中运行硬盘达人程序。



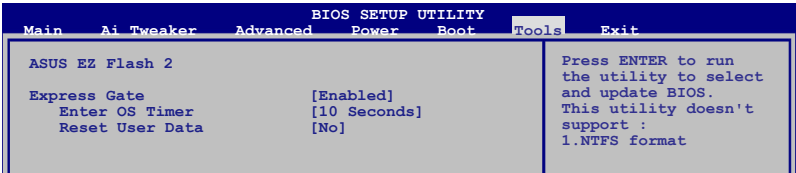
- 3. 根据您的需要选择 EZ Backup 或 Super Speed 模式。



详细的软件设置请参考“4.3.11 华硕硬盘达人程序”的说明。

## Express Gate BIOS 设置

在启动后按下 <Del> 键或在 Express Gate 首页点击 BIOS 设置图标进入 BIOS 设置画面。Express Gate 设置选项在工具设置菜单标签页中。请参考“3.8.2 Express Gate 程序”一节的说明。



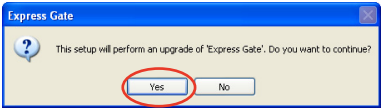
## 升级 Express Gate 程序

使用 Express Gate 升级程序将您现有的 Express Gate 程序升级至最新版本或是在它损坏时还原。您可以在应用程序光盘中找到 Express Gate Updater 安装程序，或可由华硕技术支持网站下载。该程序必须在 Windows 操作系统下运行。

Express Gate 的新版程序会定期发布，会加入修正或新的功能。您可以在应用程序光盘中找到原始版本或可由华硕技术支持网站下载新版程序。

升级 Express Gate 程序：

1. 在 Express Gate 设置文件上双击鼠标左键以开始软件升级。
2. 接着会出现一个确认软件升级的对话框。点击 Yes 继续。
3. Express Gate 程序安装向导出现。点击 Next 继续。
4. 依照画面指示完成安装。



## 修复 Express Gate 程序

如果 Express Gate 程序未正常启动，您可以通过重新安装程序或使用修复程序修复 Express Gate 程序。

修复 Express Gate 程序：

- 点击 开始 > 所有程序 > Express Gate > Express Gate Installer > Repair this software。
- 或
- 在 Express Gate 设置文件上双击鼠标左键，选择 修复 (Repair)，接着点击 Next 继续。

