

# 華碩 Express Gate 程式

華碩 Express Gate 是個獨特、隨時啟動的工作環境，提供您快速使用網際網路瀏覽器與 Skype 的方式。只要開機後幾秒鐘，您就會進入 Express Gate 的功能選單，在選單中您可以開啟網際網路瀏覽器、Skype 或其他 Express Gate 程式。

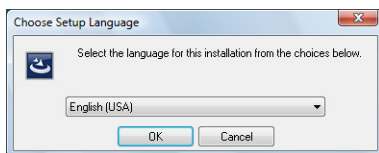
## 安裝華碩 Express Gate 程式



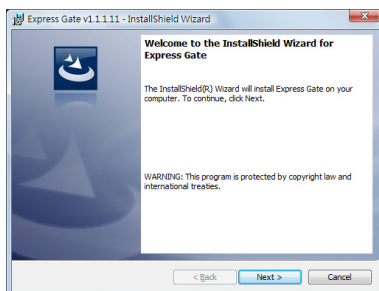
- 華碩 Express Gate 程式支援安裝於 SATA 硬碟（IDE 模式）。在安裝華碩 Express Gate 程式之前，請先將 BIOS 設定中的「Configure SATA as」項目設為 [IDE]。
- 華碩 Express Gate 程式支援安裝於 USB 硬碟與隨身碟，但是軟體效能可能會較安裝於 SATA 硬碟中為低。

在您的電腦安裝 Express Gate 程式：

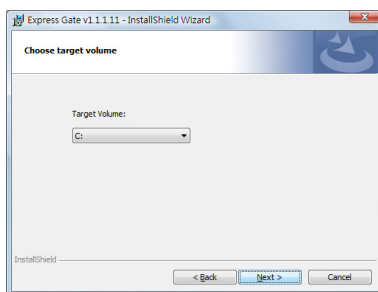
1. 將公用程式 CD/DVD 光碟放入光碟機中。若您的電腦已經啟動自動執行（Autorun）功能，驅動程式安裝畫面將會出現。
2. 點選 **Utilities** 標籤，接著點選 **ASUS Express Gate Installer**。
3. 選擇安裝語言，然後點選 **OK**。



4. Express Gate 程式安裝精靈出現，然後點選 **Next** 繼續。



- 選擇欲安裝 Express Gate 程式的硬碟分槽，如果您的硬碟有多個分槽同時作業系統也安裝於其中，建議您將 Express Gate 程式安裝於 C 槽。點選 **Next** 繼續。
- 請依照畫面指示完成安裝。



## 首頁

Express Gate 首頁會在開機後幾秒鐘內出現。在此您可以立即啟動網際網路瀏覽器或 Skype。

您也可以選擇繼續正常開機（例如登入您所安裝的作業系統，像是 Windows）、進入 BIOS 設定或是關機。

若您未做出任何決定，在一段時間後，Express Gate 將會自動離開並繼續開機至您正常的作業系統。倒數計時器會顯示在螢幕上的“boot to OS”按鈕內。當您移動滑鼠或按下鍵盤上任一鍵，倒數計時便會停止，同時倒數計時器也會消失，所以您可以好整以暇的做出決定。



## Express Gate 環境

在您第一次進入 Express Gate 環境時（在首頁執行網際網路瀏覽器或是 Skype），第一次使用精靈將會帶您調整基本的 Express Gate 設定。基本設定包括語言、日期與時間以及螢幕解析度。



一旦進入 Express Gate 環境中，在預設位置於畫面下方的功能選單上點選圖示，以執行或切換程式。您也可以重新排列、調整視窗大小以及移動視窗。點選視窗內畫面或是點選該視窗相關的程式圖示以將視窗顯示在最前面。藉由拖拉視窗的四個角落以調整視窗大小。點住並拖曳標題列以移動視窗。

在使用功能選單之外，您可以按下鍵盤上的 <Alt> + <Tab> 鍵以切換程式。您也可以桌面上任一處按滑鼠右鍵開啟程式選單。

在選單程式圖示中的紅色三角形代表此程式已經正在執行。這表示您可以在沒有任何延遲的情況下切換至該程式。如果程式出現甚少發生的沒有回應情況，請在圖示上點按右鍵以強制結束該程式。

## Express Gate 快速鍵介紹

下表為 Express Gate 程式常用的快速鍵：  
首頁：

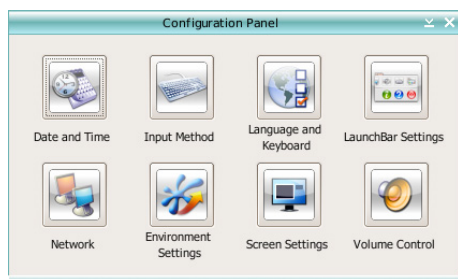
快速鍵	功能
PAUSE/BREAK	關機
ESC	繼續以啟動作業系統
DEL	進入 BIOS 程式設定
F8	進入 彈出式啟動選單

Express Gate 環境中：

快速鍵	功能
<Alt> + <Tab>	切換程式
<Ctrl> + <Alt> + <Del>	開啟關機對話框
<Ctrl> + <Alt> + <Print Screen>	將螢幕擷圖儲存為圖檔。

## 使用設定面板

使用設定面板以更改 Express Gate 的不同設定。



點選圖示以開啟特定的設定工具，下列為可用的工具選項：

- **日期與時間**：設定目前日期與時間以及時區。
- **輸入方式**：選擇您偏愛的的輸入語言與方式。
- **語言與鍵盤**：選擇您的語言與鍵盤偏好設定。
- **選單設定**：個人化您的選單（顯示位置或是是否隱藏等等）。
- **網路設定**：指定電腦如何連上網際網路。啟動所有您可能會使用的網路連接埠（LAN1、LAN2 以及 / 或 無線 [選購] 網路）LAN1 與 LAN2 所指為您電腦上的兩個 RJ-45 網路連接埠。



- LAN 連接埠的數量會依不同主機板而有所不同。
- 您可以連接 LAN 訊號線至任何的連接埠，Express Gate 都將會自動使用連線的連接埠。

另外請指定每個連接埠是否使用 DHCP（最常用）或固定 IP。若是 PPPoE 以及無線（選購）網路，也請設定登入資訊（帳號、密碼或 SSID 等）

## 環境設定：

本項目可讓您清除 Express Gate 設定，以及任何儲存在網際網路瀏覽器中的個人資訊（標籤、Cookies 與連線記錄等）。使用者資訊將會重置為原先的預設設定。

在您點選「Restore System」後，一個確認的對話框將會出現。若您在對話框中點選“**Yes**”，您的系統將會立即重新開機然後重新進入 Express Gate 以完成清除設定的動作。此舉對於解決甚少發生的設定中斷情形也相當有幫助。



當您在清除其設定後重新進入 Express Gate 環境後，第一次使用精靈會再次執行。

- **螢幕設定：**選擇您顯示器的最佳螢幕解析度。
- **音量控制：**控制您喇叭輸出與麥克風輸入等的音量。

## 使用功能選單：

功能選單有數個顯示系統狀態以及讓您設定個人化 Express Gate 的系統圖示。功能選單可以被設為自動隱藏，若您想要讓程式擁有更多螢幕空間，它的位置也可以設定在螢幕四邊周圍的任一邊。



開啟「網路瀏覽器 (Web Browser)」以快速連上網際網路。



開啟「圖片管理員 (Photo Manager)」檔案 / 整合工具。



開啟「Chat」即時通訊軟體。



開啟「Skype」軟體，可讓您在 Skype 上免費與他人通話，以及提供負擔得起、高品質的聲音通訊讓您撥打電話至全世界。



點選本項目可開啟設定面板，讓您指定網路設定與其他偏好設定。

這是非常罕見的情形，不過若是上述的軟體之一沒有回應，您可以在該圖示上點按右鍵並選擇「關閉 (Close)」強制結束。

在使用功能選單右側的較小圖示為：



點選此圖示以開啟「檔案管理員 (File Manager)」視窗，該功能可方便您快速存取 USB 裝置上的檔案，若系統偵測到 USB 裝置，此圖示內會出現一個綠色箭頭。



華碩 Express Gate 僅支援透過 USB 裝置上傳與下載檔案。



顯示網路狀態；點選此圖示以設定網路。



顯示靜音狀態；點選以改變音量。



點選以選擇輸入語言與方式，以及鍵盤快速鍵（預設為 Ctrl-Space 鍵）。



點選以改變「使用選單」選項（自動隱藏、顯示位置等）。



點選以顯示“華碩公用程式”面板。



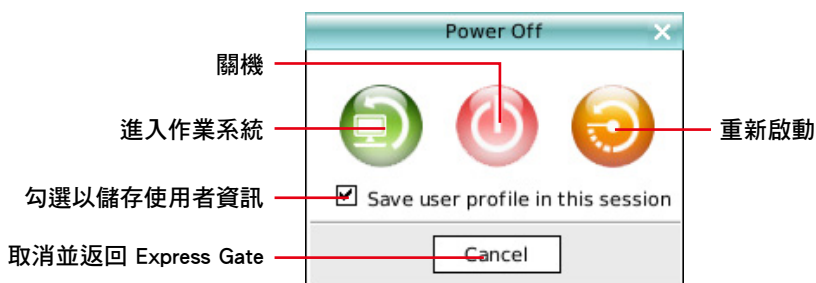
點選以顯示“離開 Express Gate 程式”。



點選以開啟 Express Gate 說明。



點選以叫出開機選項視窗以啟動至作業系統、重新啟動或關機。當您按下 <Ctrl> + <Alt> + <Del> 鍵時 此視窗也會出現。



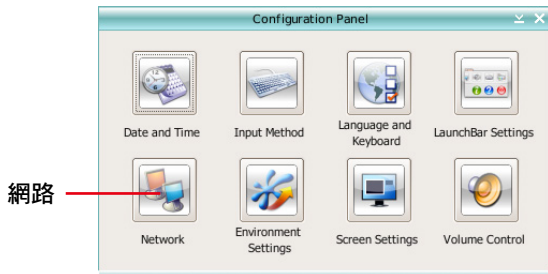
## 如何連上網路

若在 Express Gate 環境中無法使用網路，請依照下列步驟檢視：

### 1. 開啟設定面板

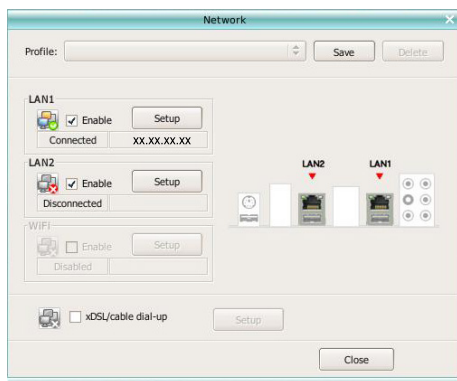


## 2. 開啟網路



## 3. 輸入適當的網路設定

當您勾選旁邊的對話框時，每個網路介面便會立即啟動。



- 若您使用的是連接至家中路由器的網路訊號線（連接至您的 DSL / 線纜數據機），請啟動 LAN1 與 LAN2。Express Gate 將會自動使用連線的任一連接埠（LAN1 或 LAN2）。



若您在 Express Way 執行中將網路訊號線插入不同的連接埠（譬如將訊號線由 LAN1 改插至 LAN2），您可能需要按下「Refresh」鈕以偵測連接埠的變更。

- 一般最常見的情況通常都是由您的電腦自動取得網路設定（如 DHCP），在這樣的情況下，任何 LAN 連接埠都不需要手動設定。若非如此，請點按「設定」鈕以手動更改設定。

- 若您使用的是無線網路，請點按「設定」鈕進入 WiFi 選單。在 WiFi 標籤中，請輸入 SSID（您無線網路橋接器名稱）。若您的無線網路橋接器有加密，請從下拉式選單中選擇安全加密算法（如 WEP/AUTO）並輸入密碼。接著點選「OK」以啟動 WiFi 以建立無線網路連線。
- 若您使用的網路訊號線直接連接至 DSL / 線纜數據機（並未透過路由器），請點按「設定」鈕進行 DSL / 線纜撥接。PPPoE 設定也可以參考此方法。選擇任一連接至您電腦的 DSL / 線纜數據機（請參考網路工具附圖以辨識何者為 LAN1 與 LAN2），接著輸入您撥接帳號的使用者名稱與密碼。

然後點選「OK」以啟動 DSL / 線纜撥接以建立 PPPoE 連線。當 PPPoE 啟動後，其所使用的 LAN 連接埠將會自動反灰無法選取。

## 使用圖片管理員（Photo Manager）

Express Gate 提供一個簡單好用的圖片管理員（Photo Manager）程式，該程式可讓您檢視儲存在您硬碟或外接裝置（如 USB 裝置、讀卡機或光碟機）中的圖片檔案。您可以以縮圖檢視；分別放大檢視；以檔名/資料清單檢視；或以具備背景音樂與眩目特效的投影片播放。該程式支援 JPEG、GIF、BMP 與 PNG 格式。詳細的軟體操作請參考線上支援的說明。



華碩 Express Gate 僅支援連接至主機板內建、晶片控制的 SATA 插槽之硬碟。所有內建擴充 SATA 連接埠與外接式 SATA 連接埠皆未支援。正確的內建 SATA 連接埠位置請參考第二章的說明。



# 使用華碩硬碟達人程式

無需驅動程式或 BIOS 設定，華碩獨家的硬碟達人程式可讓使用者免於惱人的複雜設定便能保護硬碟資料或提升硬碟效能。

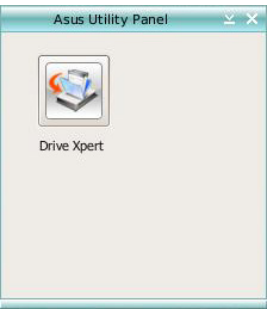
啟動華碩硬碟達人程式：

- 1. 開啟華碩公用程式面板。

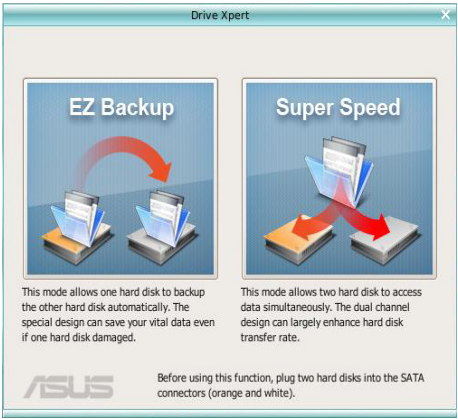


開啟華碩公用程式面板

- 2. 從華碩公用程式面板中執行硬碟達人程式。



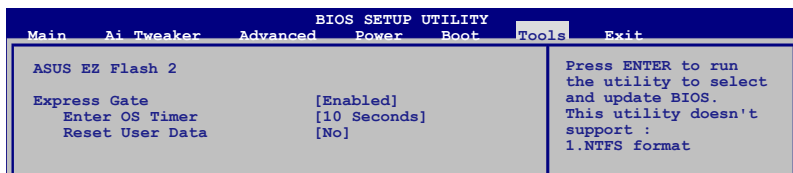
- 3. 根據您的需要選擇 EZ Backup 或 Super Speed 模式。



詳細的軟體設定請參考“4.3.11 華碩硬碟達人程式”的說明。

## Express Gate BIOS 設定

在開機後按下 <Del> 鍵或在 Express Gate 首頁點選 BIOS 設定圖示進入 BIOS 設定畫面。Express Gate 設定選項在工具設定選單標籤頁中。請參考“3.8.2 Express Gate 程式”一節的說明。



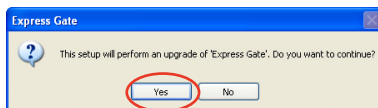
## 更新 Express Gate 程式

使用 Express Gate 更新程式將您現有的 Express Gate 程式更新至最新版本或是在它損壞時還原。您可以在公用程式光碟中找到 Express Gate Updater 安裝程式，或可由華碩技術支援網站下載。該程式必須在 Windows 作業系統下執行。

Express Gate 的新版程式會定期發佈，會加入修正或新的功能。您可以在公用程式光碟中找到原始版本或可由華碩技術支援網站下載新版程式。

### 更新 Express Gate 程式：

1. 在 Express Gate 設定檔上雙按滑鼠左鍵以開始軟體更新。
2. 接著會出現一個確認軟體更新的對話框。點選 **Yes** 繼續。
3. Express Gate 程式安裝精靈出現。點選 **Next** 繼續。
4. 依照畫面指示完成安裝。



## 修復 Express Gate 程式

如果 Express Gate 程式未正常啟動，您可以透過重新安裝程式或使用修復程式修復 Express Gate 程式。

### 修復 Express Gate 程式：

- 點選 **開始 > 所有程式 > Express Gate > Express Gate Installer > Repair this software**。
- 或
- 在 Express Gate 設定檔上雙按滑鼠左鍵，選擇 **修復 (Repair)**，接著點選 **Next** 繼續。

