

## ASUS Express Gate

ASUS Express Gate offre un environnement unique pour profiter d'un accès instantané à Internet. En seulement quelques secondes après la mise sous-tension de l'ordinateur, l'écran principal de Express Gate apparaît et vous permet de lancer le navigateur Internet, Skype ou l'une des autres applications Express Gate.

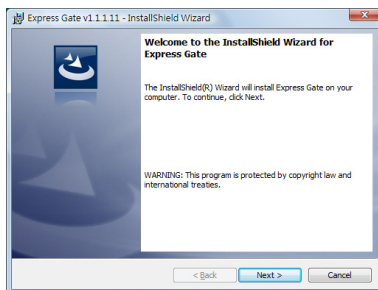
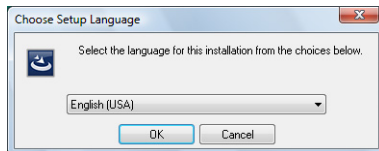
### Installer ASUS Express Gate



- ASUS Express Gate ne peut être installé que sur des disques SATA en mode **IDE**.
- ASUS Express Gate supporte les disques durs connectés aux ports SATA embarqués contrôlés par le chipset de la carte mère. Aucun port SATA externe n'est supporté. Voir le chapitre 2 pour visualiser l'emplacement exact des ports SATA embarqués
- Même si ASUS Express Gate peut être installé sur un disque dur USB ou un lecteur Flash, les performances du logiciel seront meilleures si celui-ci est installé sur un disque dur SATA.

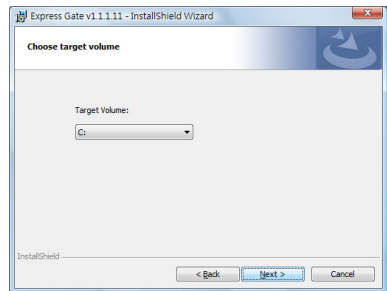
Pour installer Express Gate sur votre ordinateur :

1. Placez le le DVD de support dans votre lecteur optique. L'onglet d'installation des pilotes apparaît si la fonction d'Exécution automatique a été activée.
2. Cliquez sur l'onglet **Utilities** (Utilitaires), puis cliquez sur **ASUS Express Gate Installer** (Programme d'installation de ASUS Express Gate).
3. Sélectionnez votre langue d'installation et cliquez sur **OK**.
4. L'assistant d'installation d'Express Gate apparaît. Cliquez sur **Next** (Suivant) pour continuer.





5. Sélectionnez la partition d'installation de ASUS Express Gate. Si le disque possède plusieurs partitions sur lesquelles sont installées divers systèmes d'exploitation, il est recommandé d'utiliser le **Volume C**. Cliquez **Next** (Suivant) pour continuer.
6. Suivez les instructions à l'écran pour terminer l'installation.



## Écran principal

L'écran principal de Express Gate apparaît lorsque vous allumez votre ordinateur. À partir de cet écran, vous pouvez lancer votre navigateur Internet ou Skype.

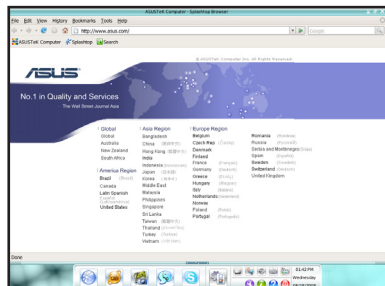
Vous pouvez aussi démarrer normalement (accéder au système d'exploitation), accéder au BIOS ou éteindre l'ordinateur.



Si vous n'effectuez aucune sélection, Express Gate se fermera automatiquement et le système d'exploitation Windows® sera lancé. Un minuteur apparaîtra à l'écran pour indiquer le délai avant lequel le système accèdera au système d'exploitation. Si vous déplacez la souris ou appuyez sur une touche du clavier, le compte à rebours s'arrêtera puis disparaîtra. Vous pouvez donc prendre votre temps avant d'effectuer une sélection.

## Environnement Express Gate

Lors du premiers accès à l'environnement Express Gate (en lançant le navigateur Web ou Skype à partir de l'écran principal), un assistant vous guidera le long du processus de configuration de base du logiciel Express Gate. Les configurations de base incluent la langue, la date et l'heure et la résolution de l'écran.





Dans l'environnement Express Gate, cliquez sur une des icônes de la barre de lancement rapide pour exécuter ou basculer d'une application à l'autre. Vous pouvez réarranger, redimensionner et déplacer les fenêtres. Déplacez une fenêtre au premier-plan en cliquant dessus ou sur l'icône correspondante. Redimensionnez une fenêtre en étirant l'un de ses côtés. Déplacez une fenêtre en la faisant glisser à l'écran à l'aide de la souris.

Pour basculer d'une application à l'autre, appuyez sur <Alt> +<Tab> sur le clavier. Vous pouvez également faire un clic droit n'importe où sur le bureau pour afficher un menu des applications.

Le point rouge situé sous les icônes de la la barre de lancement rapide indique que l'application est en cours d'utilisation. Vous pouvez ainsi y accéder sans délai. Au cas où une application cessera de répondre, faites un clic droit sur son icône pour la forcer à quitter.

## Raccourcis clavier Express Gate

Voici les raccourcis claviers les plus fréquemment utilisés :

À partir de l'écran principal :

Touche	Fonction
PAUSE/BREAK	Extinction du système
Echap	Accès au système d'exploitation
Suppr	Accès au BIOS
F8	Sélection de la priorité de démarrage

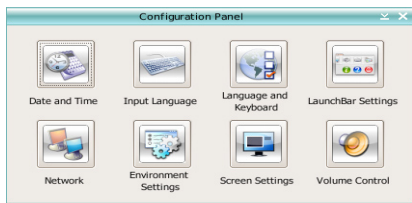
Sous environnement Express Gate :

Touche	Fonction
<Alt> + <Tab>	Bascule d'une applications à l'autre
<Ctrl> + <Alt> + <Del>	Ouverture du menu d'extinction
<Ctrl> + <Alt> + <Print Screen>	Capture d'écran



## Utiliser le panneau de configuration

Le panneau de configuration permet de modifier divers paramètres Express Gate.



Cliquez sur une icône pour ouvrir un outil de configuration spécifique. Les outils suivants sont disponibles :

- **Date et heure** : permet de régler la date, l'heure et le fuseau horaire.
- **Méthode d'entrée** : permet de choisir la langue et la méthode de saisie.
- **Langue et clavier** : permet de choisir la langue et les préférences du clavier.
- **Paramètres de LaunchBar** : permet de personnaliser la barre de lancement (sa position sur l'écran, le masquage/affichage automatique, etc.)
- **Réseau** : spécifie le type de connexion à Internet. Permet d'activer les ports réseau à utiliser (LAN1, LAN2, et/ou sans fil [optionnel]). LAN1 et LAN2 se réfèrent aux ports réseau RJ-45 de votre ordinateur.



- Le nombre de ports réseau peuvent différer selon les cartes mères.
- Vous pouvez connecter le câble réseau sur l'un des ports RJ-45 de votre carte mère, Express Gate utilisera automatiquement le port connecté.

Spécifie aussi le type d'adresse IP utilisée (DHCP ou statique). Pour les connexions PPPoE et sans fil (optionnel), entrez également les identifiants de connexion (nom d'utilisateur, mot de passe, SSID, etc.).

- **Paramètres d'environnement** : cette option permet de restaurer les paramètres par défaut d'Express Gate et d'effacer toutes les informations personnelles stockées par le navigateur Web (marque-pages, cookies, historique de navigation, etc.).

Lors d'une tentative de restauration des paramètres par défaut du système, un message de confirmation apparaîtra. Si vous cliquez sur "Oui", le système redémarrera puis relancera Express Gate pour terminer le processus de restauration. Ceci est particulièrement utile les rares fois où les paramètres deviennent corrompus.



L'assistant de configuration réapparaîtra lors de l'accès à l'environnement Express Gate.

- **Paramètres d'écran** : permet de régler la résolution de l'écran.
- **Contrôle du volume** : permet d'ajuster le volume des haut-parleurs ou du microphone.



## Utiliser la barre de lancement rapide

La barre de lancement rapide intègre les icônes d'application ou de statut du système. Elle peut être masquée ou déplacée sur n'importe quel coin de l'écran.



Démarre l'**explorateur Internet**.



Ouvre la page des **jeux en ligne** de Express Gate.



Démarre le **Gestionnaire de photo**.



Démarre les outils de **messagerie instantanée**.



Démarre l'application **Skype**, permettant d'appeler d'autres utilisateurs Skype gratuitement ou d'émettre des appels téléphoniques standards à bas prix vers le monde entier et avec une qualité exceptionnelle en termes de communications vocales.



Ouvre le **panneau de configuration** servant à régler les paramètres du réseau et autres options avancées.

Si une application ne répond plus, faites un clic droit sur l'icône de l'application et cliquez sur **Close** (Fermer) pour la forcer à quitter.

Les petites icônes sur le côté droit de la barre de lancement rapide sont :



Ouvre le **Gestionnaire de fichiers** vous donnant accès aux fichiers contenus sur des périphériques de stockage USB. Si un périphérique USB est détecté, une icône en forme de flèche de couleur verte.



- ASUS Express Gate ne supporte que le transfert ou le téléchargement de fichiers depuis un périphérique de stockage USB.
- Seuls les formats d'image JPG, BMP, GIF, et PNG peuvent être transférés depuis un disque dur SATA, un lecteur optique et un périphérique USB.



Affiche l'état du réseau; cliquez pour configurer les paramètres réseau.



Affiche le statut sonore; cliquez pour ajuster le volume.



Cliquez pour choisir la langue et la méthode de saisie et configurer les raccourcis clavier. (Ctrl-Espace par défaut).





Cliquez pour modifier les options de la barre de lancement. (masquage automatique, position à l'écran, etc).



Affiche le panneau "ASUS Utility". (si pris en charge)



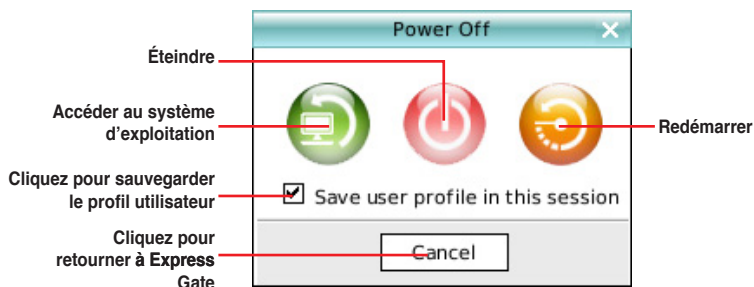
Affiche les informations de version d'Express Gate.



Ouvre l'aide en ligne d'Express Gate.



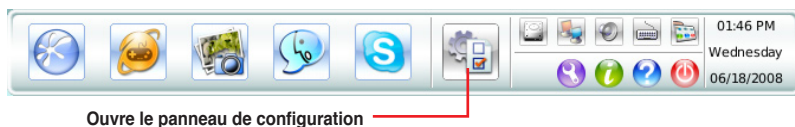
Cliquez sur ce bouton pour afficher les options d'extinction permettant d'accéder au système d'exploitation; de redémarrer ou d'éteindre le système. Cette fenêtre est aussi accessible en appuyant sur la combinaison de touches **Ctrl-Alt-Del** sur le clavier.



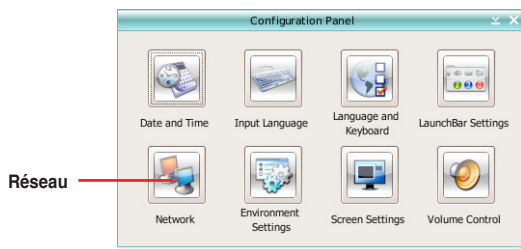
## Comment se connecter à Internet ?

Si Internet ne fonctionne pas sous Express Gate, procédez comme suit :

### 1. Ouvrez le panneau de configuration.



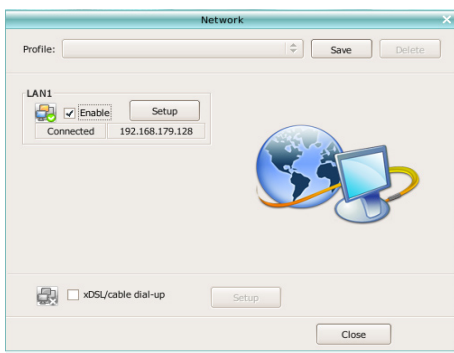
### 2. Cliquez sur l'icône Réseau.





### 3. Effectuez les configurations réseau appropriées.

Chaque interface réseau est immédiatement activée lorsque vous cochez la case à cocher correspondante.



- Si vous utilisez un câble réseau connecté à un routeur (lui-même connecté à un modem DSL/câble), activez les ports LAN1 et LAN2. Express Gate utilisera automatiquement le port connecté (LAN1 ou LAN2).



Si vous branchez le câble réseau sur un port différent lorsque Express Gate est en cours d'exécution (ex : déplacement du câble réseau de port LAN1 au port LAN2), vous pourrez être amené à appuyer sur le bouton "Refresh" (Rafraîchir) pour que le changement de port prenne effet.

- De manière générale, votre ordinateur obtient automatiquement les paramètres réseau (via DHCP). Si tel est le cas, il n'est pas nécessaire de configurer les ports réseau. Dans le cas contraire, cliquez sur **Setup** (Configurer) pour régler les paramètres d'adresse IP statique manuellement.
- Si vous souhaitez utiliser une connexion sans fil, cliquez sur **Setup** (Configurer) pour régler les paramètres **WiFi**. Dans l'onglet **WiFi** de la fenêtre **Advanced Network Settings** (Paramètres réseau avancés), entrez le nom du point d'accès sans fil dans le champ in the **SSID**. Si le point d'accès est sécurisé, sélectionnez le type de sécurité utilisé dans le menu déroulant (ex : WEPAUTO) du champ **Encryption Type** (Type de chiffrement), puis entrez le mot de passe.

Cliquez sur OK pour activer le WiFi et établir une connexion sans fil.

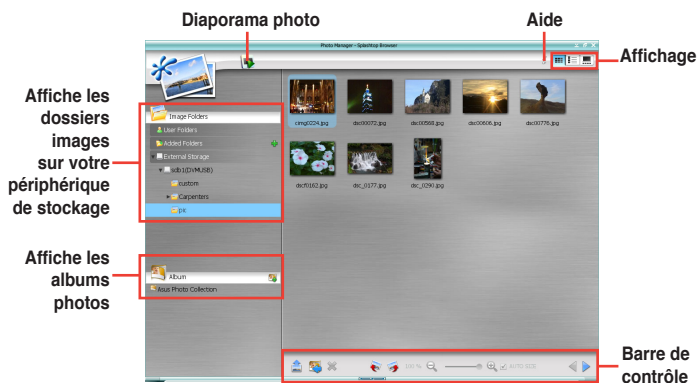
- Si vous utilisez un câble réseau connecté directement à votre modem DSL/câble (sans routeur), cliquez sur **Setup** (Configurer) pour configurer la connexion xDSL/câble. Cette méthode est aussi connue sous l'appellation PPPoE. Entrez le nom d'utilisateur et le mot de passe.

Cliquez sur **OK** pour activer la connexion xDSL/câble et le protocole PPPoE. Lorsque le protocole PPPoE est activé, le port utilisé sera automatiquement décoché et apparaîtra grisé.



## Utiliser le gestionnaire photo

Express Gate intègre un gestionnaire photo convivial permettant de visualiser les photos stockées sur votre disque dur ou sur un périphérique de stockage externe (ex : clé USB, lecteur de cartes, ou disque optique). Vous pouvez afficher vos photos sous forme de miniatures, de liste, en plein écran, ou sous forme de diaporama avec musique de fond et effets transitoires originaux. Les formats JPEG, GIF, BMP, et PNG sont supportés. Référez-vous à l'Aide en ligne pour plus d'informations sur l'utilisation de cet utilitaire.



ASUS Express Gate supporte les disques durs connectés aux ports SATA embarqués contrôlés par le chipset de la carte mère. Aucun port SATA externe n'est utilisé.



## Utiliser ASUS Drive Xpert

Sans pilotes ou configuration du BIOS, la fonction ASUS Drive Xpert est idéale pour sécuriser les données du disque dur ou en améliorer les performances sans avoir à passer par des étapes de configuration compliquées.

Pour utiliser ASUS Drive Xpert

1. Ouvrez le panneau des utilitaires ASUS.

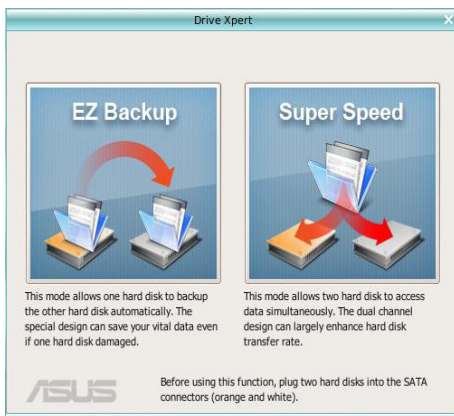


Ouvre le panneau des utilitaires ASUS

2. Lancez Drive Xpert.



3. Sélectionnez **EZ Backup** ou **Super Speed** selon vos besoins.

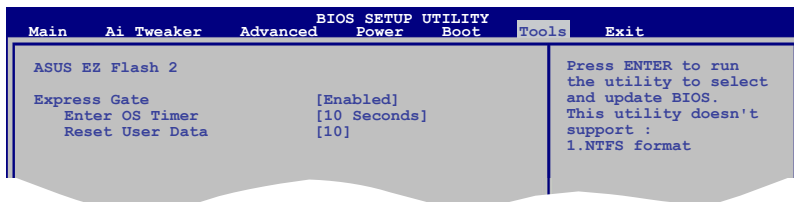


Référez-vous à la section du manuel d'utilisation relative à **ASUS Drive Xpert** pour plus de détails.



## Configurer Express Gate dans le BIOS

Accédez au BIOS en appuyant sur la touche «Suppr» au démarrage du système ou en cliquant sur l'icône du BIOS de l'écran principal d'Express Gate. Les options de configuration d'Express Gate sont localisées dans le menu **Tools**.

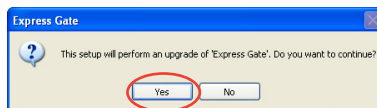


## Mise à jour d'Express Gate

Il est possible de mettre à jour votre version de Express Gate. De nouvelles versions de ASUS Express Gate seront régulièrement mises à disposition pour permettre d'ajouter de nouvelles fonctionnalités. Vous trouverez la version d'origine dans le DVD de support et les mises à jour sur le site Web d'ASUS.

Pour mettre à jour Express Gate :

1. Double-cliquez sur le fichier de configuration Express Gate pour lancer la mise à jour.
2. Une fenêtre contextuelle de confirmation de mise à jour apparaît. Cliquez sur **Yes** (Oui) pour continuer.
3. L'assistant d'installation d'Express Gate apparaît. Cliquez sur **Next** (Suivant) pour continuer.
4. Suivez les instructions à l'écran pour terminer l'installation.



## Réparer Express Gate

Si Express Gate ne fonctionne pas correctement, réinstallez le logiciel ou utilisez l'utilitaire de réparation.

Pour réparer Express Gate :

- Cliquez sur **Démarrer > Tous les programmes > Express Gate > Express Gate Installer > Repair this software** (Réparer ce logiciel).  
OU
- Double-cliquez sur le fichier de configuration d'Express Gate, sélectionnez **Repair** (Réparer) et cliquez sur **Next** (Suivant) pour continuer.

