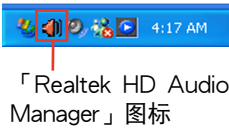


音频设置程序

本主板内置一个支持八声道音频输出功能的 Realtek ALC1200 音频处理芯片，可以让您通过电脑体验前所未有的音响效果。这套软件提供音频接口自动检测（Jack-Detection）功能（Surround、Center/LFE、Front-Mic、Surround Back）、支持 S/PDIF 数字音频输入/输出、中断功能等。ALC1200 音频芯片也拥有 Realtek 独有的通用音频端口（Universal Audio Jack）技术，让用户可以享受即插即用的便利性。

请依照安装向导的指示来安装 Realtek 音频驱动程序与应用程序，您可以在华硕驱动程序光盘中找到 Realtek ALC1200 音频驱动程序与应用程序。

当「Realtek 音频驱动程序与应用程序」安装完成后，您可以在右下方的任务栏上找到 Sound Effect 图标。在任务栏的 Sound Effect 图标上以鼠标左键点二下就会显示 Realtek HD 音频控制面板。

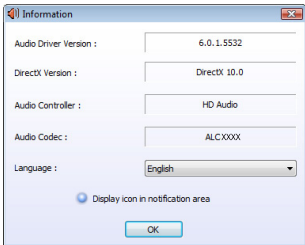


A. Windows Vista™ 操作系统下的 Realtek HD Audio Manager



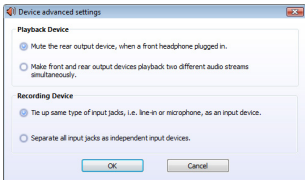
系统信息

请点击主菜单右下方的系统信息按钮 (System Information) 以显示音频驱动程序版本、DirectX 版本、音频控制芯片、音频编解码器与语言设置等相关信息。



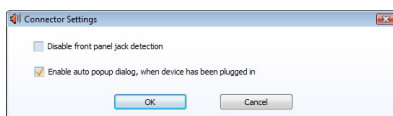
设备高级设置

点击设备高级设置 (Device advanced settings) 以显示播放与录制设备的高级设置。



接口设置

点击接口设置 (Connector Settings) 按钮 () 以显示模拟/数码连接端口输出/输入的高级设置。



设置选项

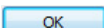
请点击本区域中任一标签页按钮来进行您的音频设置。

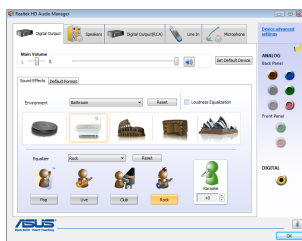


在本区域显示的设置选项只能参考，与您屏幕上显示的项目可能不尽相同。在 Windows Vista™ 操作系统环境下，Realtek HD Audio Manager 会自动检测连接在模拟/数码连接端口上的设备，并显示相对应的设置选项标签页。

数码输出

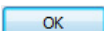
请依照下列步骤设置数码输出选项：

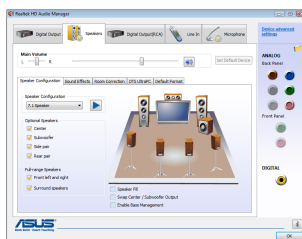
1. 在 Realtek HD Audio Manager 窗口点击 数码输出 (Digital Output) 标签页。
2. 点击 设置默认设备 (Set Default Device) 将数字音频输出连接端口设置为默认的音频输出设备。
3. 点击 声音特效 (Sound Effects) 子标签页以显示聆听环境更改选项与卡拉 OK 设置选项，或点击 默认格式 (Default Format) 子标签页以显示默认音频输出格式更改的选项。
4. 点击  键让音频设置生效并退出菜单。



喇叭

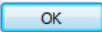
请依照下列步骤设置喇叭选项：

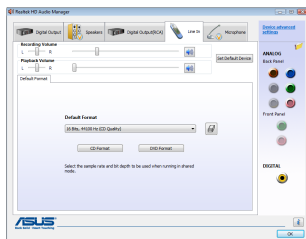
1. 在 Realtek HD Audio Manager 窗口，点击 喇叭 (Speakers) 标签页。
2. 点击 设置默认设备 (Set Default Device) 将模拟音频输出连接端口设置为默认的音频输出设备。
3. 点击 喇叭设置 (Speaker Configuration) 子标签页以显示音频通道选项与测试。
4. 点击 声音特效 (Sound Effects) 子标签页以显示聆听环境更改的选项与卡拉 OK 设置选项。
5. 点击 空间更正 (Room Correction) 子标签页以调整喇叭间的距离。
6. 点击 DTS UltraPC 子标签页来启动或关闭 DTS UltraPC 功能。
7. 点击 默认格式 (Default Format) 子标签页，以显示默认音频输出格式更改的选项。
8. 点击确定  键让音频设置生效并退出菜单。



音频输入

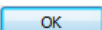
请依照下列步骤设置模拟音频输入选项：

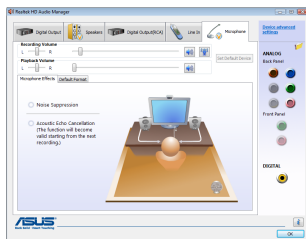
1. 在 Realtek HD Audio Manager 窗口，点击 音频输入（Line In）标签页。
2. 点击 设置默认设备（Set Default Device）将模拟音频输出连接端口设置为默认的音频输出设备。
3. 音频输入标签页用来调整录制与播放音量，并设置音频输入的默认格式。
4. 点击  键让音频设置生效并退出菜单。



麦克风

请依照下列步骤设置麦克风选项：


1. 在 Realtek HD Audio Manager 窗口，点击 麦克风（Microphone）标签页。
2. 在 麦克风音频（Microphone Effects）子标签页中，点击 杂音抑制（Noise Suppression）选项，减少录音时背景音所造成的干扰；点击 取消声音共鸣（Acoustic Echo Cancellation）选项，减少前置扬声器在录音时所生成的回音。
3. 点击 默认格式（Default Format）子标签页以显示默认音频输出格式更改的选项。
4. 点击  键让音频设置生效并退出菜单。

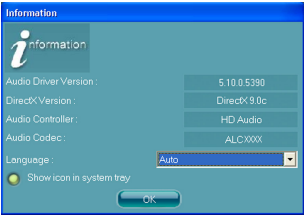


B. Windows XP 操作系统下的 Realtek HD Audio Manager



系统信息

请点击主菜单左下方的系统信息键（）以显示关于音频驱动程序版本、DirectX 版本、音频控制芯片、音频编码器与语言设置等相关信息。




设置选项

请点击本区域中任一标签页按键来进行您的音频设置。

音频

请依照下列步骤设置音频选项：



- 1. 在 Realek HD Audio Manager 应用程序中，点击 音频 标签页。
- 2. 点击捷径按键或是开启下拉式菜单以更改音频环境、调整等化器、或是将卡拉OK 设置调整至您所想要的设置值。
- 3. 点击  键来让音频设置生效并退出菜单。



混音器

请依照下列步骤设置混音器选项：


- 1. 在 Realek HD Audio Manager 应用程序中，点击 混音器 标签页。
- 2. 以鼠标点击音量旋钮来调整播放与录音的音量设置。

 在默认值中，混音器选项是开启所有音频输入的选项。因此若您不要若干音源输出，请确认已将该选项设置为静音（）。




- 3. 此外，您也可以点击调节棒并加以上下拖曳来调整 Wave、SW Synth、Front、Rear、Subwoofer、CD Volume、Mic Volume、Line Volume 与 Stereo Mix 的音量至您所想要的设置值。

 点击  键以显示更多选项。

- 4. 点击  键来让混音器设置生效并退出菜单。

音频输入/输出



请依照下列步骤设置音频输入输出选项：

1. 在 Realek HD Audio Manager 应用程序中，点击 音频输入/输出 标签页。
2. 点击下拉式菜单以选择欲设置的通道。
3. 接下来控制设置窗口会显示您当前已连接之设备的状态。您可点击  键来进一步切换模拟与数码选项。
4. 点击 OK 键来让音频输入/输出设置生效并退出菜单。



麦克风

请依照下列步骤设置音频输入输出选项：

1. 在 Realek HD Audio Manager 应用程序中，点击 麦克风 标签页。
2. 您可以点击 杂讯抑制 (Noise Suppression) 选项，以减少录音时背景音所造成的干扰。
3. 点击 取消声音共鸣 (Acoustic Echo Cancellation) 选项，以减少前置扬声器在录音时所生成的回音。
4. 点击 波束形成 (Beam Forming) 选项，以减少周遭杂讯的干扰。您可点击  键启动麦克风校准功能。
5. 点击  键来让麦克风设置生效并退出菜单。



3D 音频展示

请依照下列步骤设置音频输入输出选项：

1. 在 Realek HD Audio Manager 应用程序中，点击 3D 音频展示 标签页。
2. 您可以点击窗口左侧的各选项来调整声音、移动路径与环境设置。
3. 点击  键来测试您的设置。
4. 点击  键来让 3D 音频展示设置生效并退出菜单。

