

音效設定程式

本主機板內建一個支援八聲道音效輸出功能的 Realtek ALC1200 音效處理晶片，可以讓您透過電腦體驗前所未有的音響效果。這套軟體提供音效介面自動偵測（Jack-Detection）功能（Surround、Center/LFE、Front-Mic、Surround Back）、支援 S/PDIF 數位音訊輸入/輸出、中斷功能等。ALC1200 音效晶片也擁有 Realtek 獨家的通用音效埠（Universal Audio Jack）技術，讓使用者可以享受隨插即用的便利性。

請依照安裝精靈的指示來安裝 Realtek 音效驅動程式與應用程式，您可以在華碩驅動程式光碟片中找到 Realtek ALC1200 音效驅動程式與應用程式。

當「Realtek 音效驅動程式與應用軟體」安裝完成後，您可以在右下方的工作列上找到 Sound Effect 圖示。在工作列的 Sound Effect 圖示上以滑鼠左鍵點二下就會顯示 Realtek HD 音效控制面板。




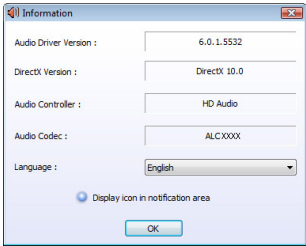
「Realtek HD Audio Manager」圖示

A. Windows Vista™ 作業系統下的 Realtek HD Audio Manager



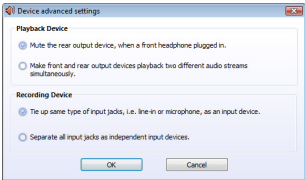
系統資訊

請點選主選單右下方的系統資訊按鈕 () 以顯示音效驅動程式版本、DirectX 版本、音效控制晶片、音效編碼器與語言設定等相關資訊。




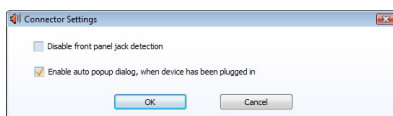
裝置進階設定

點選裝置進階設定 (Device advanced settings) 以顯示播放與錄製裝置的進階設定。



接頭設定

點選接頭設定 (Connector Settings) 按鍵 () 以顯示類比/數位連接埠輸出/輸入的進階設定。



設定選項

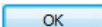
請點選本區域中任一標籤頁按鍵來進行您的音效設定。

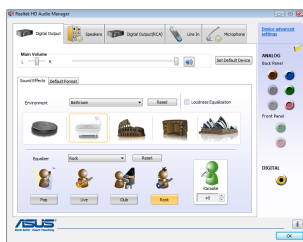


在本區域顯示的設定選項僅供參考，與您螢幕上顯示的項目可能不盡相同。在 Windows Vista™ 作業系統環境下，Realtek HD Audio Manager 會自動偵測連接在類比/數位連接埠上的裝置，並顯示相對應的設定選項標籤頁。

數位輸出

請依照下列步驟設定數位輸出選項：

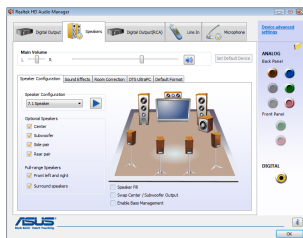
1. 在 Realtek HD Audio Manager 視窗點選 **數位輸出 (Digital Output)** 標籤頁。
2. 點選 **設定預設裝置 (Set Default Device)** 將數位音效輸出連接埠設定為預設的音效輸出裝置。
3. 點選 **聲音特效 (Sound Effects)** 子標籤頁以顯示聆聽環境變更選項與卡拉 OK 設定選項，或點選 **預設格式 (Default Format)** 子標籤頁以顯示預設音效輸出格式變更的選項。
4. 點選  鍵讓音效設定生效並退出選單。



喇叭

請依照下列步驟設定喇叭選項：

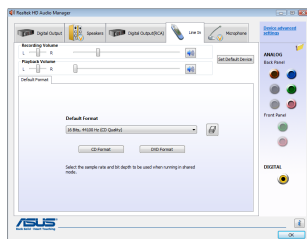
1. 在 Realtek HD Audio Manager 視窗，點選 **喇叭 (Speakers)** 標籤頁。
2. 點選 **設定預設裝置 (Set Default Device)** 將類比音效輸出連接埠設定為預設的音效輸出裝置。
3. 點選 **喇叭設定 (Speaker Configuration)** 子標籤頁以顯示音效頻道選項與測試。
4. 點選 **聲音特效 (Sound Effects)** 子標籤頁以顯示聆聽環境變更的選項與卡拉 OK 設定選項。
5. 點選 **空間更正 (Room Correction)** 子標籤頁以調整喇叭間的距離。
6. 點選 **DTS UltraPC** 子標籤頁來啟動或關閉 DTS UltraPC 功能。
7. 點選 **預設格式 (Default Format)** 子標籤頁，以顯示預設音效輸出格式變更的選項。
8. 點選確定  鍵讓音效設定生效並退出選單。



音效輸入

請依照下列步驟設定類比音效輸入選項：

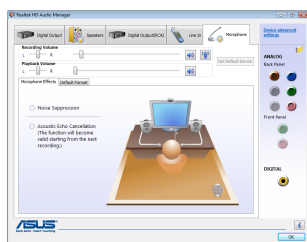
1. 在 Realtek HD Audio Manager 視窗，點選 **音效輸入 (Line In)** 標籤頁。
2. 點選 **設定預設裝置 (Set Default Device)** 將類比音效輸出連接埠設定為預設的音效輸出裝置。
3. 音效輸入標籤頁用來調整錄製與播放音量，並設定音效輸入的預設格式。
4. 點選 **OK** 鍵讓音效設定生效並退出選單。



麥克風

請依照下列步驟設定麥克風選項：


1. 在 Realtek HD Audio Manager 視窗，點選 **麥克風 (Microphone)** 標籤頁。
2. 在 **麥克風音效 (Microphone Effects)** 子標籤頁中，點選 **雜音抑制 (Noise Suppression)** 選項，減少錄音時背景音所造成的干擾；點選 **取消聲音共鳴 (Acoustic Echo Cancellation)** 選項，減少前置揚聲器在錄音時所產生的迴音。
3. 點選 **預設格式 (Default Format)** 子標籤頁以顯示預設音效輸出格式變更的選項。
4. 點選 **OK** 鍵讓音效設定生效並退出選單。

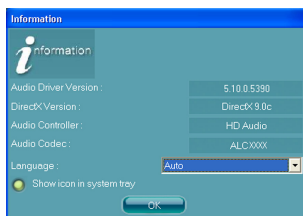


B. Windows XP 作業系統下的 Realtek HD Audio Manager



系統資訊

請點選主選單左下方的系統資訊鍵 () 以顯示關於音效驅動程式版本、DirectX 版本、音效控制晶片、音效編碼器與語言設定等相關資訊。



設定選項

請點選本區域中任一標籤頁按鍵來進行您的音效設定。

音效

請依照下列步驟設定音效選項：

1. 在 Realek HD Audio Manager 公用程式中，點選 **音效** 標籤頁。
2. 點選捷徑按鍵或是開啟下拉式選單以變更音效環境、調整等化器、或是將卡拉 OK 設定調整至您所想要的設定值。
3. 點選  鍵來讓音效設定生效並退出選單。




混音器

請依照下列步驟設定混音器選項：

1. 在 Realek HD Audio Manager 公用程式中，點選 **混音器** 標籤頁。
2. 以滑鼠點選音量旋鈕來調整播放與錄音的音量設定。





在預設值中，混音器選項是開啟所有音效輸入的選項。因此若您不要若干音源輸出，請確認已將該選項設定為靜音 ()。



3. 此外，您也可以點選調節棒並加以上下拖曳來調整 Wave、SW Synth、Front、Rear、Subwoofer、CD Volume、Mic Volume、Line Volume 與 Stereo Mix 的音量至您所想要的設定值。

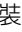


點選  鍵以顯示更多選項。

4. 點選  鍵來讓混音器設定生效並退出選單。

音效輸入/輸出


請依照下列步驟設定音效輸入輸出選項：

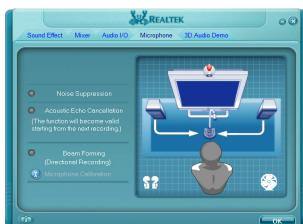
1. 在 Realek HD Audio Manager 公用程式中，點選 **音效輸入/輸出** 標籤頁。
2. 點選下拉式選單以選擇欲設定的頻道。
3. 接下來控制設定視窗會顯示您目前已連接之裝置的狀態。您可點選  鍵來進一步切換類比與數位選項。
4. 點選 **OK** 鍵來讓音效輸入/輸出設定生效並退出選單。



麥克風

請依照下列步驟設定音效輸入輸出選項：

1. 在 Realek HD Audio Manager 公用程式中，點選 **麥克風** 標籤頁。
2. 您可以點選 **雜訊抑制 (Noise Suppression)** 選項，以減少錄音時背景音所造成的干擾。
3. 點選 **取消聲音共鳴 (Acoustic Echo Cancellation)** 選項，以減少前置揚聲器在錄音時所產生的迴音。
4. 點選 **波束形成 (Beam Forming)** 選項，以減少周遭雜訊的干擾。您可點選  鍵啟動麥克風校準功能。
5. 點選 **OK** 鍵來讓麥克風設定生效並退出選單。



3D 音效展示

請依照下列步驟設定音效輸入輸出選項：

1. 在 Realek HD Audio Manager 公用程式中，點選 **3D 音效展示** 標籤頁。
2. 您可以點選視窗左側的各選項來調整聲音、移動路徑與環境設定。
3. 點選  鍵來測試您的設定。
4. 點選 **OK** 鍵來讓 3D 音效展示設定生效並退出選單。

