

# Audio-Konfigurationen

Der Realtek® Audio-CODEC bietet 8-Kanal-Audio, um an Ihrem Computer erstklassige Audio-Erlebnisse zu übermitteln. Die Software bietet eine Buchsenerkennungsfunktion, S/PDIF-Ausgangsunterstützung und Interrupt-Fähigkeiten. Der CODEC beinhaltet außerdem die patentrechtlich geschützte Realtek® UAJ® (Universal Audio Jack) - Technologie für alle Audio-Anschlüsse, zur Vermeidung von Kabelverbindungsfehlern und für Plug-and-Play-Komfort.

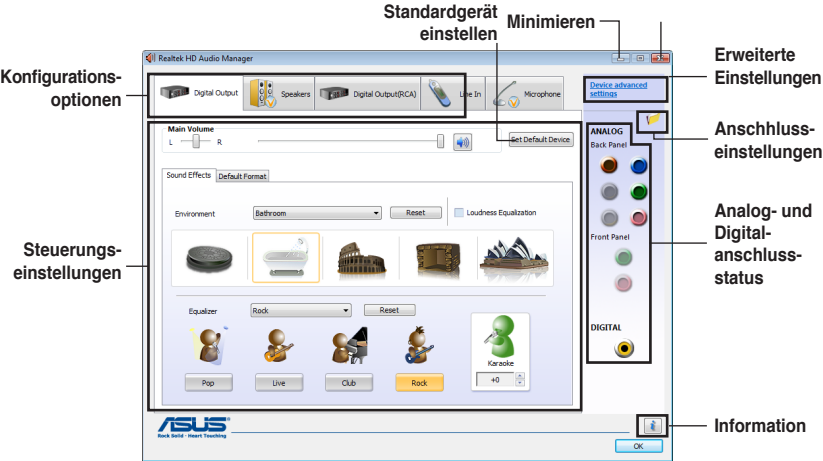
Folgen Sie dem Installationsassistenten, um die Realtek® Audio-Treiber von der mit dem Motherboard mitgelieferten Support-CD/DVD zu installieren.

Wenn die Realtek Audio-Software richtig installiert wurde, erscheint das **Realtek HD Audio Manager**-Symbol in der Taskleiste. Doppelklicken Sie auf das Symbol, um den Realtek HD Audio Manager zu öffnen.




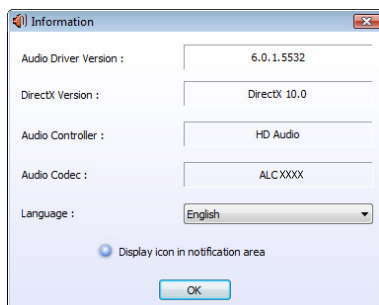
Realtek HD Audio Manager

## A. Realtek HD Audio Manager für Windows® Vista™



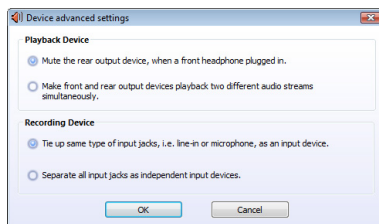
## Information

Klicken Sie auf die Schaltfläche **Information** (  ), um die Informationen über die Audio-Treiberversion, die DirectX-Version, den Audio-Kontroller, den Audio-Codec und die Spracheinstellungen anzuzeigen.




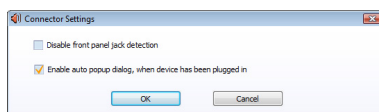
## Erweiterte Einstellungen

Klicken Sie auf **Device Advanced Settings**, um weitere Einstellungen für die Wiedergabe- und die Aufnahmegeräte



## Anschlusseinstellungen

Klicken Sie auf die Schaltfläche **Connector Settings** (  ), um weitere Einstellungen der analogen/digitalen Aus-/Eingänge zu sehen.



## Beenden

Klicken Sie auf **Exit** oder **OK** (  ), um den Realtek HD Audio Manager zu verlassen.

## Konfigurationsoptionen

Klicken Sie auf einen beliebigen Tab und konfigurieren Sie Ihre Audio-Einstellungen.

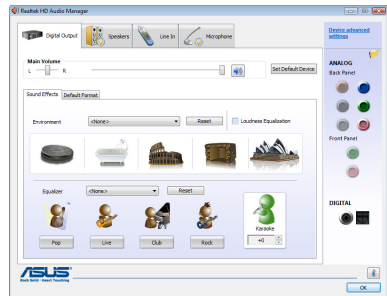


Die Konfigurationsoptionen in diesen Abschnitt sind nur zur Veranschaulichung gedacht und müssen nicht exakt mit den bei Ihnen angezeigten übereinstimmen. In der Windows Vista™-Umgebung erkennt der Realtek HD Audio Manager automatisch die an den analogen/digitalen Anschlüssen angeschlossenen Geräte und zeigt die entsprechenden Tabs der Konfigurationsoptionen an.

## Digitale Ausgabe

The Realtek® audio CODEC allows you to connect an external audio output device via the coaxial/digital S/PDIF port. You can set your listening environment, set the karaoke, or select pre-programmed equalizer settings for your listening pleasure.

So stellen Sie die Optionen für digitale Ausgabe ein

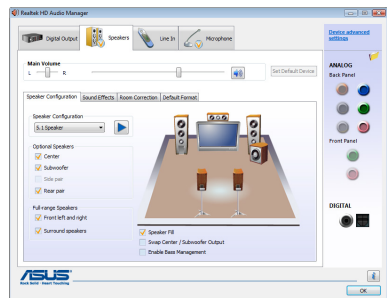


1. Klicken Sie auf den Tab **Digital Output**.
2. Klicken Sie auf **Set Default Device**, um den digitalen Standard-Ausgabeanschluss als Standard-Audio-Gerät einzustellen.
3. Klicken Sie auf den Untertab **Sound Effects**, um die Optionen für die Änderung der akustischen Umgebung und der Karaoke-Einstellungen anzuzeigen, oder klicken Sie auf den Untertab **Default Format**, um die Optionen zum Ändern des Standard-Audio-Ausgabeformates zu sehen.
4. Klicken Sie auf  , um die Änderungen zu übernehmen und das Programm zu verlassen.

## Lautsprecher

Im Tab **Speakers** können Sie die Audio-Ausgangseinstellungen der analogen Anschlüsse einstellen.

So stellen Sie die Lautsprecheroptionen ein

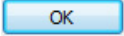


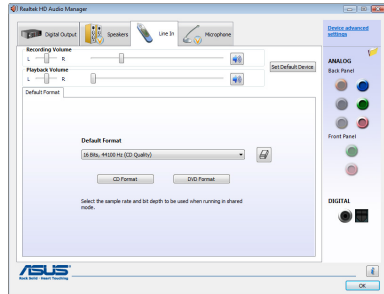
1. Klicken Sie auf den Tab **Speakers**.
2. Klicken Sie auf **Set Default Device**, um den analogen Ausgabeanschluss als Standard-Audio-Gerät einzustellen.
3. Klicken Sie auf den Untertab **Speaker Configuration**, um die Audio-Kanaloptionen und den Test zu sehen.
4. Klicken Sie auf den Untertab **Sound Effects**, um die Optionen für die Änderung der akustischen Umgebung und der Karaoke-Einstellungen anzuzeigen.
5. Klicken Sie auf den Untertab **Room Correction**, um die einzelnen Lautsprecherentfernungseinstellungen zu sehen.
6. Klicken Sie auf den Untertab **Default Format**, um die Optionen zum Ändern des Standard-Audio-Ausgabeformates zu sehen.
7. Klicken Sie auf  , um die Änderungen zu übernehmen und das Programm zu verlassen.

## Line In

Im Tab **Line In** können Sie die Audio-Eingangseinstellungen der analogen Eingänge einstellen.

So stellen Sie die analogen Eingangsoptionen ein

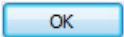
1. Klicken Sie auf den Tab **Line In**.
2. Klicken Sie auf **Set Default Device**, um den analogen Eingangsanschluss als Standard-Audio-Eingangsgerät einzustellen.
3. Im Tab **Line In** können Sie die Aufnahme- und Wiedergabelautstärke regeln und das Standardformat für den Audio-Eingang festlegen.
4. Klicken Sie auf , um die Änderungen zu übernehmen und das Programm zu verlassen.

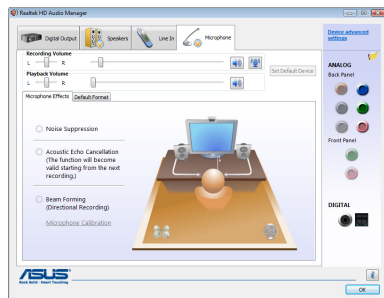


## Mikrofon

Im Tab **Microphone** können Sie die Audio-Eingangseinstellungen konfigurieren, die am Mikrofonanschluss wirksam werden und Sie können feststellen, ob Ihr Mikrofon ordnungsgemäß angeschlossen ist.

So stellen Sie die Mikrofonoptionen ein


1. Klicken Sie auf den Tab **Microphone**.
2. Klicken Sie im Untertab **Microphone Effects** auf **Noise Suppression**, um das statische Hintergrundrauschen bei der Aufnahme zu beseitigen. Klicken Sie auf **Acoustic Echo Cancellation**, um das Echo der Frontlautsprecher bei der Aufnahme zu beseitigen.
3. Klicken Sie auf den Untertab **Default Format**, um die Optionen zum Ändern des Standard-Audio-Eingabeformates zu sehen.
4. Klicken Sie auf , um die Änderungen zu übernehmen und das Programm zu verlassen.

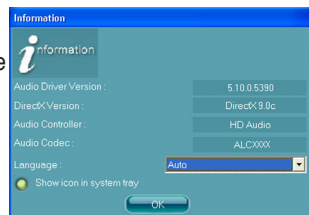


## B. Realtek HD Audio Manager für Windows XP



### Information

Klicken Sie auf die Schaltfläche (  ), , um die Informationen über die Audio-Treiberversion, die DirectX-Version, den Audio-Kontroller, den Audio-



### Minimieren

Klicken Sie auf diese Schaltfläche (  ), um das Fenster zu minimieren.

### Beenden

Klicken Sie auf diese Schaltfläche (  ), um den Realtek HD Audio Manager zu schließen.

## Konfigurationsoptionen

Klicken Sie auf einen beliebigen Tab und konfigurieren Sie Ihre Audio-Einstellungen.

### Sound-Effekte

Der Realtek® Audio CODEC ermöglicht Ihnen die Einrichtung Ihrer Hörumgebung, die Einstellung des Equalizers und die Karaokeeinstellung, oder die Auswahl voreingestellter Equalizer-Werte für Ihren Hörgenuss.

So stellen Sie die Sound-Effekt-Optionen ein

1. Klicken Sie auf den Tab **Sound Effect**.
2. Klicken Sie auf die Schnelleinstellungs-Buttons oder die Dropdown-Menüs, um die Optionen für die Änderung der akustischen Umgebung, die Regelung des Equalizers oder die Karaoke-Einstellungen auf Ihre gewünschten Werte einzustellen.




### Mixer

Im Mixer können Sie die Audio-Ausgabe (Wiedergabe) -Lautstärke und die Audio-Eingangs (Aufnahme) -Lautstärke konfigurieren.

So stellen Sie die Mixer-Optionen ein

1. Klicken Sie auf den Tab **Mixer**.
2. Drehen Sie die Lautstärkeregler, um die Wiedergabe- oder Aufnahmelautstärke einzustellen.



Die Mixer-Optionen aktivieren standardmäßig die Spracheingabe von allen Kanälen. Vergewissern Sie sich, dass alle Kanäle auf Ton aus (Mute ) gestellt sind, wenn Sie keine Spracheingabe benutzen wollen.

3. Regeln Sie Wave-, SW Synth-, Front-, Rear-, CD Volume, Mic Volume, Line Volume und Stereo Mix usw. durch das Klicken der Steuerungs-Tabs und Ziehen der Regler nach oben oder unten, bis die gewünschten Werte erreicht sind.





Klicken Sie auf die Schaltfläche , um mehr Menüoptionen anzuzeigen.

4. Klicken Sie auf , um die Einstellungen zu übernehmen und das Programm zu verlassen.

## Audio E/A

In Audio E/A können Sie die Ausgangs-/Eingangseinstellungen konfigurieren.

So stellen Sie die Audio-E/A-Optionen ein



1. Klicken Sie auf den Tab **Audio I/O**.
2. Klicken Sie auf das Dropdown-Menü, um die Kanalkonfiguration auszuwählen.
3. Das Fenster für die Steuerungseinstellungen zeigt den Status der angeschlossenen Geräte an. Klicken Sie für die analogen und digitalen Optionen auf .
4. Klicken Sie auf , um die Einstellungen zu übernehmen und das Programm zu verlassen



## Mikrofon

In der Mikrofonoption können Sie Ihre Ein- und Ausgangseinstellungen konfigurieren und überprüfen, ob Ihre Audio-Geräte ordnungsgemäß angeschlossen sind.

So stellen Sie die Mikrofoneinstellungen ein



1. Klicken Sie auf den Tab **Microphone**.
2. Klicken Sie auf **Noise Suppression**, um das statische Hintergrundrauschen bei der Aufnahme zu beseitigen.
3. Klicken Sie auf **Acoustic Echo Cancellation**, um das Echo der Frontlautsprecher bei der Aufnahme zu beseitigen.
4. Klicken Sie auf **Beam Forming**, um störende Umgebungsgeräusche zu beseitigen. Klicken Sie auf , um die Mikrofonkalibrierung zu starten.
5. Klicken Sie auf , um die Einstellungen zu übernehmen und das Programm zu verlassen.



### 3D Audio Demo

Im den 3D Audio Demo-Optionen finden Sie eine Demonstration der 3D-Audio-Funktionen.

So starten Sie das 3D-Audio-Demo

1. Klicken Sie auf den Tab **3D Audio Demo**.
2. Klicken Sie auf die Schaltflächen, um den Sound, den Bewegungspfad oder die Umgebungseinstellungen zu ändern.
3. Klicken Sie auf , um Ihre Einstellungen zu testen.
4. Klicken Sie auf , um die Einstellungen zu übernehmen und das Programm zu verlassen.

