

オーディオ設定

本マザーボードはRealtek® オーディオコーデックは 8 チャンネルオーディオをサポートしており、またソフトウェアにより、Jack-Sensing 機能、S/PDIF 出力サポート、割り込み機能に対応しています。このコーデックはRealtek® 開発の UAJ® (Universal Audio Jack) テクノロジを採用しており、全てのポートでこのテクノロジをサポートしていますので、ケーブル接続エラーが起こらず、プラグアンドプレイ対応で接続が短時間で簡単に行えます。

インストールウィザードに従って、サポートDVDから Realtek® Audio Driver をインストールしてください。

Realtek オーディオソフトウェアがインストールされると、タスクバーに Realtek HD Audio Manager アイコンが表示されます。

タスクバーのSoundEffect アイコンをダブルクリックすると、Realtek HD Audio Manager が起動します。




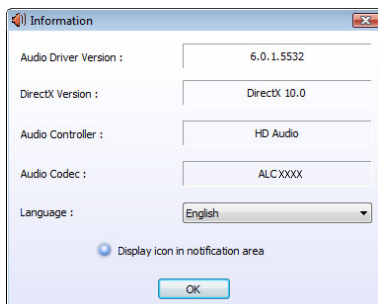
Realtek HD Audio Manager

A. Realtek HD Audio Manager : Windows Vista™



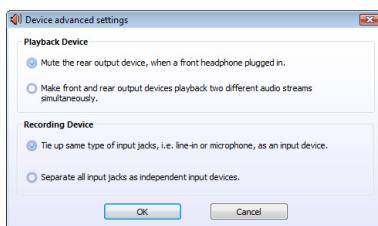
Information (情報)

このボタン()をクリックすると、オーディオドライバのバージョン、DirectXのバージョン、オーディオコントローラ、オーディオコーデック、言語設定等の情報が表示されます。




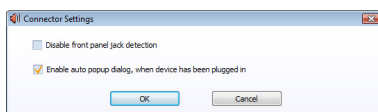
Device advanced settings (詳細設定)

このボタンをクリックすると、再生・録音デバイスの詳細設定が表示されます。

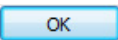


Connector settings (コネクタ設定)

このボタン()をクリックすると、アナログ/デジタル出力、入力ポートの詳細設定が表示されます。



Exit (退出)

このボタン、または「OK」ボタン  をクリックすると、Realtek HD Audio Manager から退出します。

設定オプション

設定する項目のタブをクリックし、各オーディオ設定を行います。

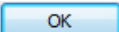


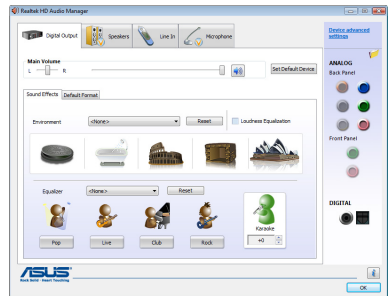
本マニュアルに記載した設定オプションは参照用です。実際に表示されるオプションとは異なる場合があります。ご了承ください。Windows Vista™ 環境ではRealtek HD Audio Manager がアナログ/デジタルポートに接続したデバイスを自動的に検出し、対応する設定オプションタブを表示します。

Digital Output

Realtek® オーディオコーデックにより、コネクシアル/光デジタル S/PDIF ポートを使用して外部オーディオ出力デバイスを接続することができます。環境設定やカラオケの設定、予めプログラムされたイコライザの選択が可能です。

デジタル出力の設定

1. Realtek HD Audio Manager から、「**Digital Output**」タブをクリックします。
2. 「**Set Default Device**」をクリックしデジタル出力ポートを、初期設定オーディオ出力デバイスに設定します。
3. 「**Sound Effects**」サブタブをクリックし、アコースティック環境やカラオケの設定を選択します。または、「**Default Format**」タブをクリックし、初期設定オーディオ出力フォーマットの設定を選択します。
4.  をクリックし、設定を有効にして退出します。

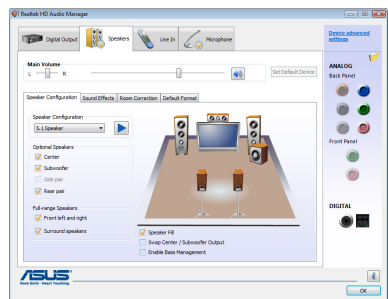


Speakers

Speakers ではアナログオーディオポートを使用して、オーディオ出力設定を行うことができます。

スピーカーの設定

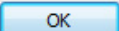
1. Realtek HD Audio Manager から、「**Speakers**」タブをクリックします。
2. 「**Set Default Device**」をクリックしアナログポートを初期設定オーディオ出力デバイスに設定します。
3. 「**Speaker Configuration**」タブをクリックし、オーディオチャンネル、テストの設定を行います。
4. 「**Sound Effects**」タブをクリックしアコースティック環境やカラオケの設定を選択します。
5. 「**Room Correction**」タブをクリックし、スピーカーの距離を個別に調節します。
6. 「**Default Format**」タブをクリックし初期設定オーディオ出力フォーマットを変更します。
7.  をクリックし、設定を有効にして退出します。

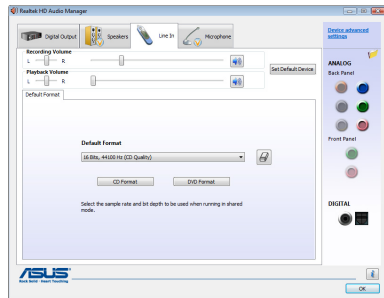


Line In

Line In ではアナログライン入力ポートを使用してオーディオ入力を設定します。

アナログライン入力を設定

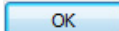
1. Realtek HD Audio Manager から「**Line In**」タブをクリックします。
2. 「**Set Default Device**」をクリックし、アナログライン入力ポートを初期設定オーディオ入力デバイスに設定します。
3. Line In タブでは、録音、再生の際のボリュームを調節し、オーディオ入力の初期設定フォーマットを設定できます。
4.  をクリックし、設定を有効にして退出します。

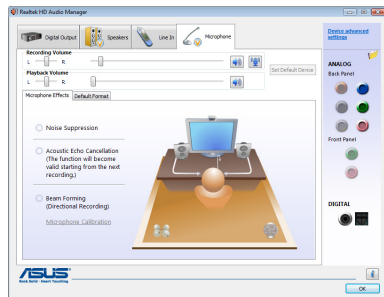


Microphone

Microphone ではアナログマイクポートを使用したオーディオ入力を設定し、マイクデバイスが正しく接続されているかをチェックします。

マイクの設定


1. Realtek HD Audio Manager から「**Microphone**」タブをクリックします。
2. 「**Microphone Effects**」サブタブで「**Noise Suppression**」をクリックし、レコーディングの際のノイズを減らします。「**Acoustic Echo Cancellation**」をクリックし、レコーディングの際のフロントスピーカーのエコーを減らします。「**Beam Forming**」をクリックし、周辺ノイズを除去します。
3. 「**Default Format**」サブタブをクリックし、初期設定オーディオ入力フォーマットを変更します。
4.  をクリックし、設定を有効にして退出します。

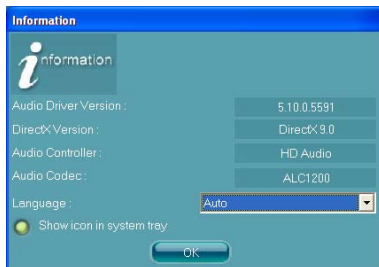


B. Realtek HD Audio Manager : Windows XP




Information

このボタン  をクリックすると、オーディオドライババージョン、DirectX バージョン、オーディオコントローラ、オーディオコーデック、言語設定の各インフォメーションが表示されます。



最小化

このボタン  をクリックすると、ウィンドウが最小化します。

Exit

このボタン  をクリックすると、Realtek HD Audio Manager から退出します。


設定オプション

設定する項目のタブをクリックし、各オーディオ設定を行います。

Sound Effect

Realtek® オーディオコーデック では、環境設定やイコライザーの調節、カラオケの設定、プログラム前のイコライザーの設定ができます。

サウンドエフェクトの設定

1. Realtek HD Audio Managerから、「**Sound Effect**」タブをクリックします。
2. ショートカットボタンまたはドロップダウンメニューをクリックし、アコースティック環境、イコライザの調整、カラオケの設定を選択します。
3.  をクリックし、設定を有効にして退出します。

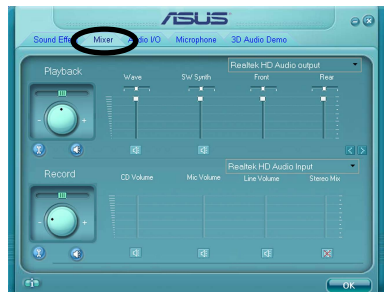



Mixer

Mixer オプションはオーディオ出力（再生）ボリュームと入力（記録）ボリュームを設定します。

ミキサーの設定

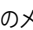
1. Realtek HD Audio Manager から「**Mixer**」タブをクリックします。
2. ボリュームボタンで Playback と Record ボリュームを調節します。




ミキサーオプションは初期設定では全てのチャンネルからのボイス入力が有効です。ボイス入力が必要な場合は、全てのチャンネルをミュート  にしてください。

3. Wave、SW Synth、Front、Rear、CD ボリューム、Mic ボリューム、Line ボリューム、Stereo Mix コントロールタブをクリック・ドラッグして調節します。





他のメニューオプションを表示するには  をクリックします。

4.  をクリックし、設定を有効にして退出します。

Audio I/O

入力/出力の設定

Audio I/O オプションの設定



1. 「**Audio I/O**」をクリックします。
2. ドロップダウンメニューから、チャンネル設定（接続するスピーカー）を選択します。
3. コントロール設定ウィンドウに接続したデバイスの状態が表示されます。
 をクリックしアナログまたは、デジタルを選択します。
4.  をクリックし、設定を有効にして退出します。

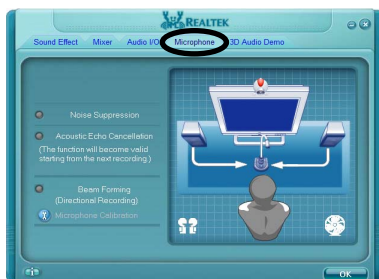


Microphone

Microphone では入力/出力を設定し、オーディオデバイスが正しく接続されているかをチェックします。

Microphone オプション



1. Realtek HD Audio Manager から「**Microphone**」をクリックします。
2. 「**Noise Suppression**」をクリックし、レコーディングの際のノイズを減らします。
3. 「**Acoustic Echo Cancellation**」をクリックし、レコーディングの際のフロントスピーカのエコーを減らします。
4. 「**Beam Forming**」をクリックし、周囲のノイズを軽減します。マイクのキャリブレーションを行うには  をクリックします。
5.  をクリックし、設定を有効にして退出します。



3D Audio Demo

3D Audio Demo は 3D オーディオ機能のサウンド調整を行います。

3D Audio Demo の開始

1. Realtek HD Audio Manager から 3D Audio Demo タブをクリックします。
2. オプションボタンをクリックしサウンド、ムービングパス (軌道)、環境設定を変更します。
3.  をクリックし設定をテストします。
4.  をクリックし、設定を有効にして退出します。

