

# 驅動程式光碟

---



## V. 驅動程式光碟

---

Windows 95/98 .....	59
驅動程式光碟主選單 .....	59
A. 華碩系統診斷家 .....	61
安裝華碩系統診斷家 .....	62
執行華碩系統診斷家 .....	63
移除華碩系統診斷家 .....	64
使用華碩系統診斷家 .....	64
B. 音效驅動程式 .....	67
安裝音效驅動程式 .....	67
第一次安裝 .....	67
C. Yamaha XGstudio .....	69
安裝 Yamaha XGstudio .....	69
開啓 Yamaha XGstudio Player .....	70
開啓 Yamaha XGstudio Mixer .....	70
安裝 Yamaha Ystation Player .....	71
D. YSTATION32 .....	71
YSTATION32 .....	72
功能介紹 .....	72
開啓 Yamaha Ystation 播放程式 .....	72
控制中心 .....	72
WAVE 播放程式 .....	72
MIDI 播放程式 .....	73
CD 播放程式 .....	73
MULTI 程式 .....	73
MIXER 程式 .....	73
附錄 .....	75
華碩 DMI 組態功用程式 .....	75
華碩 PCI-L101 高速乙太網路卡 .....	79
特色 .....	80
驅動程式 .....	80

## 驅動程式光碟主選單

請將驅動程式光碟放入 CD-ROM 中，光碟片中的驅動程式安裝程式會自動出現。如果安裝程式沒有出現（比如說，在你的Windows 95/98 裡頭光碟機的自動安插通知 功能被關閉），請執行安裝光碟片中的 **setup.exe**。此外，光碟內容及版本將隨時更新，恕不另行通知。



**安裝 LDCM Local 端程式：**安裝個人電腦端系統監控程式，安裝完 LDCM 使用者端管理程式才能使用硬體管理功能。

**安裝 LDCM Administrator 端程式：**安裝網路電腦監控程式，網路管理者必須同時安裝 LDCM 使用者端 (Client) 及 LDCM 網路管理者端 (Administrator) 管理程式。

**安裝華碩系統診斷家：**華碩系統診斷家程式是一個簡易的系統監控程式，可監控您電腦內的風扇、溫度、及電壓等數值。請您特別注意，華碩系統診斷家與 LDCM 無法同時執行。

**安裝 Adobe Acrobat Reader：**安裝 Adobe Acrobat 的閱讀程式，以閱讀 LDCM 目錄下 PDF 格式的 LDCM 使用手冊。

**安裝 Audio 驅動程式：**安裝音效驅動程式，詳細內容請參考手冊內容。

**安裝 Yamaha XGstudio：**安裝 Yamaha XGstudio 播放程式，詳細內容請參考手冊內容。

**安裝 Yamaha YStation Player：**安裝 YStation32 音效工具程式，您將可以播放音樂 CD、MIDI 和 WAVE 等格式的聲音或歌曲，詳細內容請參考手冊內容。

**安裝 PC-Cillin 防毒程式：**安裝 PC-cillin 病毒防護程式。

# Windows 95/98

---

**察看光碟片內容**：直接瀏覽本光碟的檔案內容。

**技術資源表格**：開啓記事本程式來編輯技術支援表格。

**LDCM 介紹 (MPEG VCD)**：欣賞華碩精心製作 MPG 格式的影片介紹 LDCM 的功能。

**讀我**：開啓記事本程式來閱讀檔案介紹等資訊。

**離開**：離開驅動程式安裝畫面。

## ASUS® 華碩系統診斷家



## 使用手冊

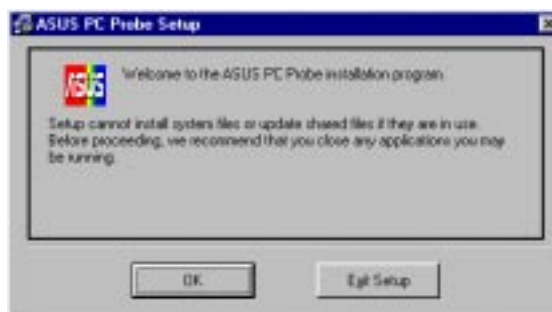
## 安裝華碩系統診斷家

華碩系統診斷家是華碩為使用者所精心設計的一個系統監控程式，它可以用來為您監控主機板本身與 CPU 等重要組件的風扇轉速，電壓值以及溫度，一旦這些組件處於不尋常的狀態，華碩系統診斷家就會自動出現警示訊息，提醒您及早處理問題以利系統的正常運作。因為華碩系統診斷家具備了佔據系統極少資源、使用簡單等優點，所以及適合單機（個人）使用。



英特爾的 LDCM 系統監控程式與華碩系統診斷家無法同時存在於系統中，如果您要使用華碩系統診斷家，請先移除 LDCM 程式。

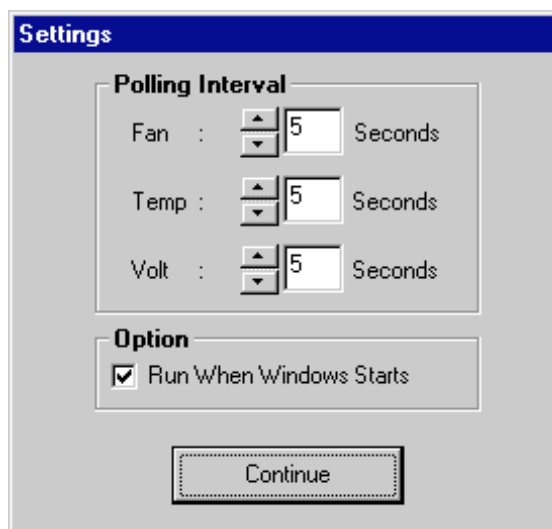
1. 在安裝畫面中點選 **安裝華碩系統診斷家** 選項。
2. 接著您會看到歡迎的畫面出現，請按下 **OK** 鍵繼續完進行安裝步驟。



3. 您可以在這個畫面中選擇華碩系統診斷家的安裝路徑，決定安裝路徑後請直接按下安裝圖示鍵。



4. 接著螢幕上會出現一個設定畫面，可以讓您設定風扇轉速、系統溫度與系統電壓的偵測間隔時間，以及華碩系統診斷家是否要在您的電腦開啓時便執行。設定完畢請按下 **Continue** 鍵繼續完成所有安裝步驟。



5. 當所有安裝程序完成後，**華碩系統診斷家**會自動執行並開始為您正常工作。


# Windows 95/98

## 執行華碩系統診斷家

程式安裝完畢，華碩系統診斷家會自動地執行，您會看到螢幕上出現一個歡迎畫面。您可以在這個畫面中按下 **Show Monitor** 鍵讓系統監控畫面出現，或是按下 **Close** 鍵隱藏在螢幕右下角工作列的華碩系統診斷家，您還可以在畫面中的 **Show this screen next time** 核取方塊中選擇在下次執行華碩系統診斷家時，是否要出現這個畫面。



任何時候您想要執行華碩系統診斷家，都可以在 **開始\程式集** 選單中看到華碩系統診斷家的捷徑 – **ASUS PC Probe**，請執行該捷徑華碩系統診斷家就會開始擔任系統守護的工作。

華碩系統診斷家執行時，在桌面下方工作列左邊的 **Tray** 中會出現一個  圖示，您可以在這個圖示上按下左鍵，華碩系統診斷家的控制面板就會出現。



# Windows 95/98

## 移除華碩系統診斷家

1. 如果在您的系統中安裝了像是 LDCM 等其它的硬體監控程式，**華碩系統診斷家**會無法正常執行。
2. 如果您要移除這些硬體監控程式，可以到 **我的電腦\控制台\新增/移除程式** 移除之。
3. **華碩系統診斷家**的移除方式也與上述方法相同。

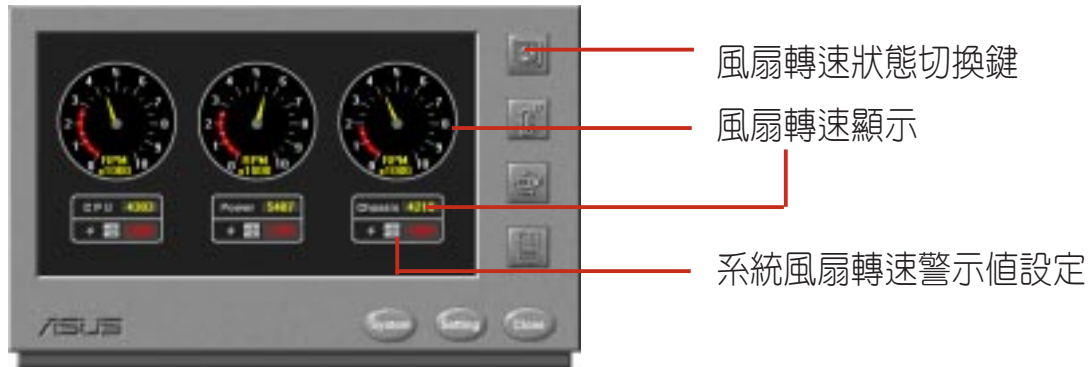




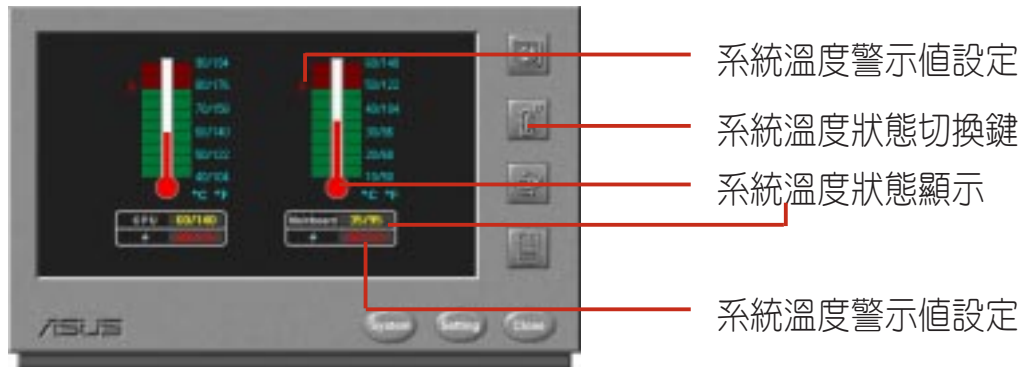
# Windows 95/98

## 使用華碩系統診斷家

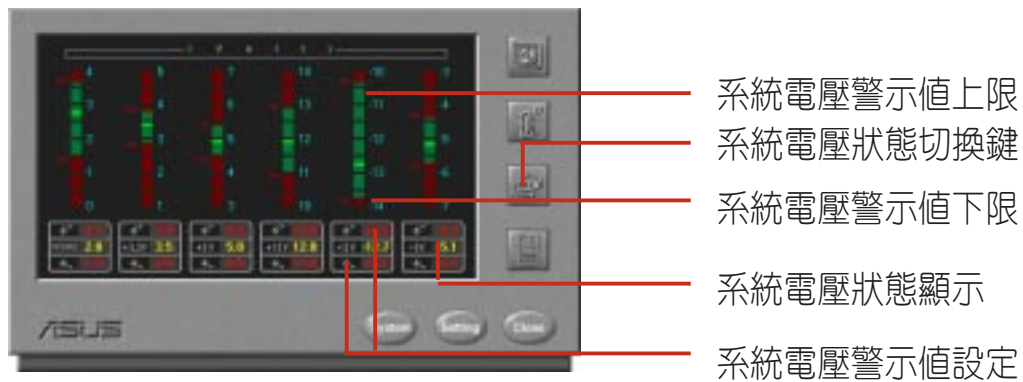
### 風扇轉速狀態



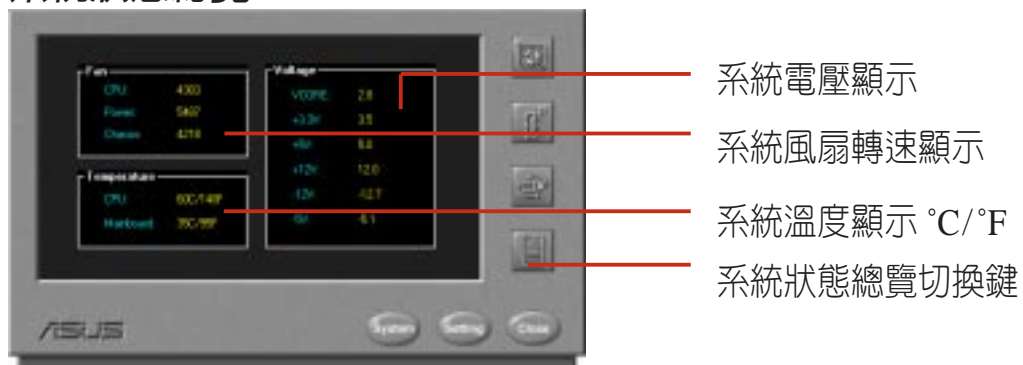
### 系統溫度狀態



### 系統電壓狀態



### 系統狀態總覽



## 使用華碩系統診斷家

### 華碩系統診斷家系統資訊



您可以從這裡得知主機板的 BIOS 相關資訊。



### 設定華碩系統診斷家



偵測間隔時間調整

選取這個核取方塊，華碩系統診斷家會在每次進入 Windows 時開啓

將上面各項所核取的警戒值設回內定值

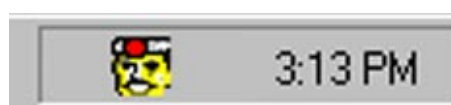
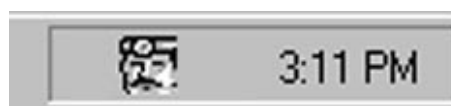


### 華碩系統診斷家縮小化圖示

如果您在醫生圖示上按下滑鼠右鍵，圖示的右鍵選單就會出現在一旁。您可以在其中選擇執行華碩系統診斷家的開啓、暫停或離開等動作。

選擇並執行圖示右鍵選單的 OFF 選項，華碩系統診斷家就會暫停執行，醫生圖示也會變成灰色。

當系統出現異常狀況時，華碩系統診斷家醫生圖示頭上會出現紅燈閃爍警示。



## 安裝音效驅動程式

### 第一次安裝

1. 請將驅動程式光碟放入 CD-ROM 中，光碟片中的驅動程式安裝程式會自動出現。如果安裝程式沒有出現（比如說，在你的Windows 95/98 裡頭光碟機的 **自動安插通知** 功能被關閉），請執行安裝光碟片中的 **setup.exe**。
2. 接著請在歡迎畫面中按下 **Next** 鍵繼續執行以下安裝步驟。



3. 當驅動程式安裝完畢以後，請在 *Setup Complete* 視窗中選擇 **Yes, I want to restart my computer now** 選項並按下 **Finish** 鍵，讓電腦重新開機。



### 如果您是 Windows 95 的使用者，您可以...

1. 當您第一次開啓 Windows 時，您會看到一個 **找到新的硬體** 的視窗出現，請選擇 **硬體廠商所提供的驅動程式** 選項，並按下 **確定** 鍵。
2. 接下來安裝程式會請您輸入驅動程式位置，請鍵入 **D:\Audio\Win98** 並按下 **結束** 鍵，讓 Windows 為您將驅動程式拷貝至硬碟中。
3. 當 Windows 將所有驅動程式檔案拷貝到硬碟後，請重新開啓 Windows，驅動程式就安裝成功了。

# 筆記

---

請記錄下您的心得

---

---

---

---

---

---

---

---

---

---

---

---

---

---

---

---

---

---

---

---

---

---

---

---

歇息一下 · 迎接新的挑戰



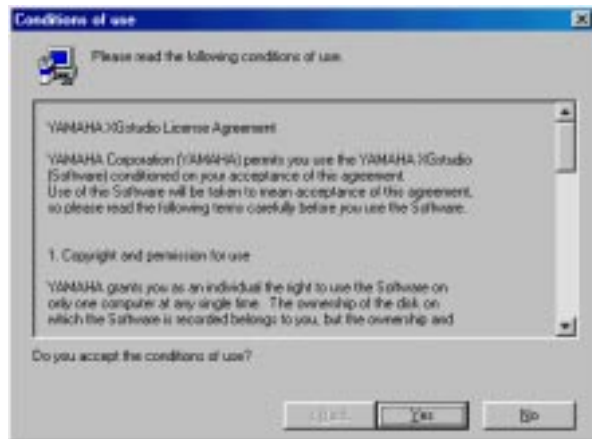
## 安裝 Yamaha XGstudio

1. 請將驅動程式光碟放入 CD-ROM 中，光碟片中的驅動程式安裝程式會自動出現。如果安裝程式沒有出現（比如說，在你的Windows 95/98 裡頭光碟機的 **自動安插通知** 功能被關閉），請執行安裝光碟片中的 **setup.exe**。

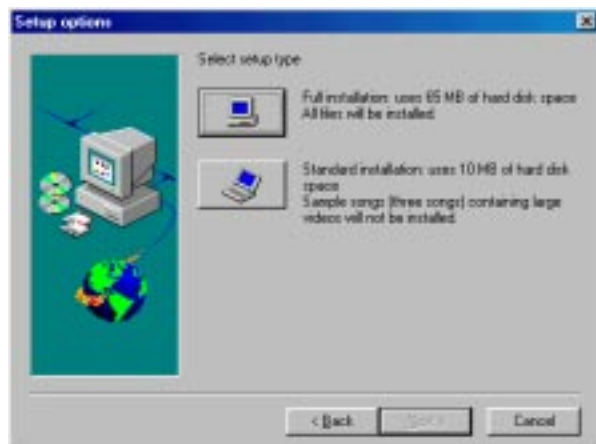
2. 接著請在安裝畫面中點選 **安裝 Yamaha XGstudio** 選項，此時歡迎安裝的畫面就會出現在螢幕上。



3. 當 *YAMAHA XGstudioVer.2.0.7i* 視窗出現在螢幕上時，請按下 **Next** 鍵，以執行以下安裝步驟。



4. 接著您會看到 *Conditions of use* 視窗的出現，請按下 **Next** 鍵，並隨著以下安裝步驟完成 Yamaha XGstudio 的安裝。



# Windows 95/98

## 開啓 Yamaha XGstudio 播放程式

想要開啓 Yamaha XGstudio 播放程式，請執行 **開始\程式集\YAMAHA XGstudio\XGstudio Player**。



## 開啓 Yamaha XGstudio Mixer

想要開啓 Yamaha XGstudio Mixer 播放程式，請執行 **開始\程式集\YAMAHA XGstudio\XGstudio Mixer**。



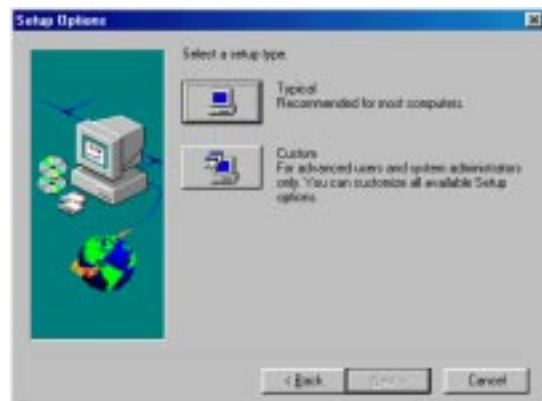
## 安裝 Yamaha Ystation 播程序式

1. 請將驅動程式光碟放入 CD-ROM 中，光碟片中的驅動程式安裝程式會自動出現。如果安裝程式沒有出現（比如說，在你的Windows 95/98 裡頭光碟機的 **自動安插通知** 功能被關閉），請執行安裝光碟片中的 **setup.exe**。

2. 接著請在安裝畫面中點選 **安裝 Yamaha Ystation Player** 選項，此時歡迎安裝的畫面就會出現在螢幕上。



3. 按下 **Next** 鍵，您會看到 *Setup Options* 的安裝畫面出現在螢幕上。



4. 請按下 **Typical** 鍵，並跟隨安裝步驟完成 Yamaha Ystation 播程序式的安裝。

## YSTATION32

### 功能介紹

YSTATION32 是一個音樂 CD、MIDI 和 WAVE 的播放程式，並且也包含了聲音或歌曲的錄製功能。

YSTATION32 是由六個組件組合而成：控制中心、音樂 CD 播放程式、MIDI 播放程式、WAVE 播放程式、Multi 程式與 Mixer 程式。您可以隨心所欲地選擇這些程式來使用，或是同時使用所有的程式。

此外，您還可以從我的電腦、或是檔案總管中拖曳 WAVE 和 MIDI (.WAV 和 .MID) 檔案到 YSTATION32 直接播放。

### 開啓 Yamaha Ystation 播放程式

想要開啓 Yamaha Ystation 播放程式，請執行 **開始\程式集\Yamaha\YSTATION32**。



### 控制中心

控制中心是 Yamaha Ystation 的總樞紐，可以用來管理、執行其他播放程式。



### WAVE 播放程式

這個程式可以播放與錄製 WAVE 格式的聲音檔，而錄製聲音的來源可以是接到音效卡 MIC IN 的麥克風、接到音效卡 LINE IN 的外接聲音裝置（如收錄音機、收錄影機、電視機等）。下圖顯示播放檔案、格式與播放時間等資訊。





# Windows 95/98

## MIDI 播程序式

這個程式可以播放標準 MIDI 檔案 (SMF)，下圖顯示播放檔案與播放時間等資訊。



## 音樂 CD 播程序式

這個程式可以播放音樂 CD，下圖顯示播放音軌和播放時間等資訊。



## MULTI 程式

這個程式可以讓您同時播放音樂 CD、MIDI 以及 WAVE 等檔案與歌曲。

## MIXER 程式

利用音效卡與 MIXER 程式可以讓您播放與錄製聲音或歌曲。



## Desktop Management Interface (DMI)

### 華碩 DMI 組態公用程式簡述

華碩 P2B 主機板的 BIOS 階層具有支援 DMI 的功能，並且提供了一個 DMI 組態公用程式，來維護管理資訊格式資料庫 (Management Information Format Database: MIFD)。DMI 可以自行偵測並記錄與電腦系統關聯的資訊，例如 CPU 的類型、CPU 的速度、CPU 的內外頻以及主記憶體容量等..。BIOS 會儘可能偵測系統相關資訊，並存放在主機板上的快閃記憶體內的一塊 4KB 記憶體區塊內，這個區塊便稱作 MIFD，DMI 再到此處讀取資料。正因為如此，主機板可以不用每次都完整更新快閃記憶體內的 BIOS 資料，只需小幅變動 4KB 區塊內的記錄，就可以因應今日即插即用 (Plug and Play: PnP) 的硬體變更之需求對應。而 DMI 組態公用程式可以讓系統整合者或者是電腦使用者自行添入額外的訊息到 MIFD 當中，例如產品序號、機殼樣式、或是廠商名稱等都屬這類的訊息。此外 DMI 組態公用程式也可以補強 BIOS 自行偵測不到的訊息資訊，讓各位自行將這些資訊添入 MIFD 中，並達到可靠安全的 PnP 資訊更新。

### 系統需求

DMI 組態公用程式 (DMICFG.EXE) 必須在真實模式下執行才有效，並且最少要有 180KB 的傳統記憶體空間供其載入與執行，而任何的記憶體管理程式 (如 HIMEM.SYS) 都必須暫時不使用，因此請各位先將 AUTOEXEC.BAT 或 CONFIG.SYS 檔中關於這類的安裝敘述取消 (最簡單的便是將敘述改成註解，在該敘述行的最前頭加 **REM** 字樣)，或者是在開機過程中按 <F5> 鍵，以略過 AUTOEXEC.BAT 與 CONFIG.SYS 的執行。

# 附錄

## 使用 DMI 組態公用程式

[Edit DMI] (or delete)



進入 DMI 程式之後，會發現操作畫面主要是由兩個左右切割的視窗組成，而在這兩個視窗的上方還有一小橫條的選項，使用者可以利用鍵盤上 ← →（左右方向鍵）來選擇橫條上的選項，而 ↑ ↓（上下方向鍵）則可以選擇左視窗中的各種條列選項。此外在畫面的下方也有一小橫條，這個橫條是用來顯示操作訊息，提醒使用者目前可以使用哪些按鍵來操作程式。如果您按下 <Enter> 鍵，便可以進行選擇欄位的選項編輯。在進行編輯的時候，您所選擇的選項會呈現在各視窗層次的最上頭，並且該編輯欄位會呈現反相色，形成醒目可讓使用者編輯時容易找到欄位，此外欄位的資訊文字若為藍色的，表示該欄位的訊息是可以編輯的。如果欄位的訊息文字呈現橘色，表示該資訊是由 BIOS 自行偵測而得，無法讓使用者擅自修改的。如果欄位上出現 **Press [ENTER] for detail** 的藍色字樣，表示還有第二層的下拉式選單可以選擇，此時可用 <+>、<-> 鍵做選擇，選擇好後可以按下 <Enter> 鍵儲存並離開，或者是按 <ESC> 鍵放棄儲存。

當訊息改變完畢之後，可按下 <ESC> 鍵來離開 DMI 程式，由於訊息已改變，所以程式會詢問使用者是否要儲存先前所作的改變，如果選擇 <Y>，訊息便會被儲存並離開 DMI 程式，反之選擇 <N> 便不做儲存但也會離開。如果完全沒有做訊息資料的更動，此時按 <ESC> 鍵會完全沒有程式提示而離開。



**說明：** 如果右視窗的上端所出現的字樣是 **\*\*\* BIOS Auto Detect \*\*\***，表示此欄位的資料是交由系統 BIOS 自行偵測的，使用者不能夠修改這種欄位的資訊，反之若字樣是 **\*\*\* User Modified \*\*\*** 的話，表示該欄位可以讓使用者自行修改資訊。

# 附錄

## [Save MIFD]



選擇 Save MIFD 選項可以將設定訊息存回 MIFD 中，當然也可以存成檔案放入磁碟中，如果要存檔放入磁片，必須輸入正確的檔名與路徑才行。如果取消儲存的話，請按下 <ESC>，則會出現 **Bad File Name** 的提示訊息。

## [Load MIFD]



選擇此選項可以把已經存在磁碟中的 DMI 檔案叫出來，然後拷貝一份到快閃記憶體的 4KB 區塊中（即是 BIOS 的 MIFD 所在存放處）。

## [Load BIOS Defaults]



此選項可以讓您載入一份預設的 MIFD 資料到 BIOS 快閃記憶體中，載入完後必須重新開機才會生效。

# 筆記

---

請記錄下您的心得

---

---

---

---

---

---

---

---

---

---

---

---

---

---

---

---

---

---

---

---

---

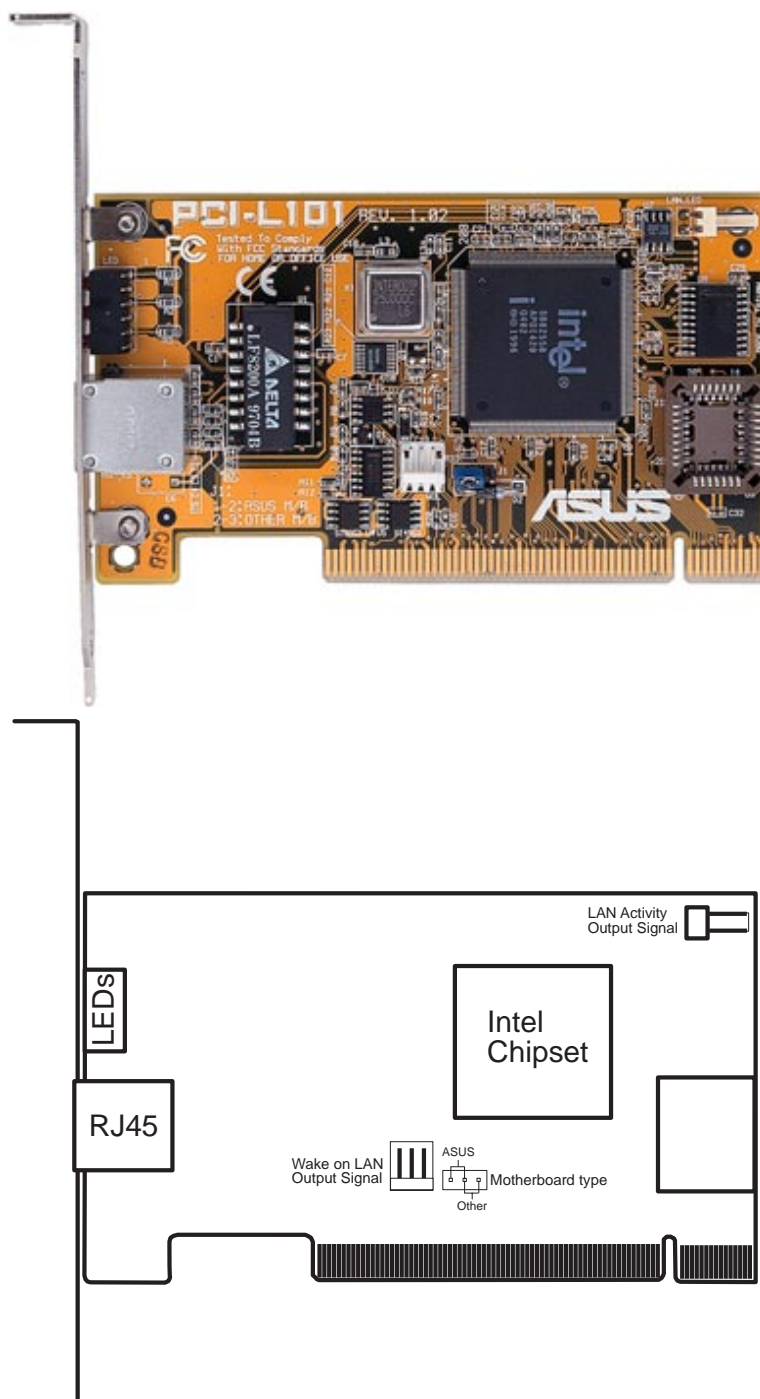
---

歇息一下 · 迎接新的挑戰



# 附錄

## 華碩 PCI-L101 高速乙太網路卡



如果您使用華碩主機板與華碩 PCI-L101 網路卡，請將跳線帽設定在 **ASUS**，如果您是在其它廠牌主機板上使用 PCI-L101 網路卡，請將跳線帽設定在 **Other**。網路卡上的 Wake on LAN (WOL) 接針是讓您連接到主機板上的 WOL\_CON 接針，使系統可以享有網路喚醒功能。而卡上另一個 LAN\_LED 接針，則請連接到主機板上面板上的 LAN\_LED 接針，如此一來，當主機外殼的燈號閃爍時，就是表示網路卡正處於運作狀態。

## 特色

- 本網路卡使用 Intel 82558 乙太網路控制器(整合 10BASE-T/100BASE-TX)
- 支援網路喚醒 Wake-On-LAN 遠端控制功能
- 相容於 PCI 匯流排 2.1 版規格
- 符合 MAC 與 PHY (10/100Mbps) 介面規格
- 相容於 IEEE 802.3 10BASE-T 與 IEEE 802.3u 100BASE-TX 介面規格
- 可在同一個 RJ45 埠中同時使用 10BASE-T 與 100BASE-TX
- 支援 32 位元 Bus Master 技術 / PCI Rev. 2.1
- 強化 ACPI 與 APM 功能
- 遵循 PCI 匯流排管理介面 1.0 版、ACPI 1.0 版與裝置層級 (Device Class) 電源管理規格 1.0 版
- 支援 IEEE 802.3u Self-negotiation 的 10Mbps/100Mbps 網路資料傳輸率
- 提供 LED 指示燈可監控網路狀態
- 支援即插即用 (Plug & Play) 規格

## 驅動程式

- NetWare ODI 驅動程式 – Novell Netware 3.x、4.x ; DOS ; OS/2 Client
- NDIS 2.01 驅動程式 – Microsoft LAN Manager ; Microsoft Windows 3.11 ; IBM LAN Server
- NDIS 3.00 驅動程式 – Microsoft Windows NT ; Microsoft Windows 95 ; Microsoft Windows 3.11