

# Ulead<sup>®</sup> Burn.Now<sup>™</sup>

*Guia do utilizador  
Corel Corporation  
Agosto 2007*

Ulead® Burn.Now® 4.5

Copyright © 2007 InterVideo Digital Technology Corporation. Todos os direitos reservados. Nenhuma parte desta publicação pode ser reproduzida ou transmitida sob qualquer forma ou por qualquer meio, electrónico ou mecânico, incluindo fotocópia, gravação ou armazenamento num sistema de recuperação, bem como não pode ser traduzida para qualquer idioma e sob qualquer forma sem a autorização prévia, por escrito, da Corel Corporation.

### **Licença do software**

O software descrito neste documento é fornecido mediante um Contrato de Licença que acompanha o produto. Este Contrato especifica os usos permitidos e proibidos do produto.

### **Licenças e marcas comerciais**

ICI Library © 1991- 1992 C-Cube Microsystems.

Corel, o logotipo da Corel , InterVideo, o logotipo da InterVideo, Ulead, o logotipo da Ulead, e Ulead Burn.Now são marcas comerciais da Corel Corporation e/ou empresas subsidiárias.

Fabricado sob licença da Dolby Laboratories. "Dolby" e o símbolo com duplo D são marcas comerciais da Dolby Laboratories.

Macromedia, Flash e Macromedia Flash marcas comerciais ou marcas comerciais registadas da Macromedia, Inc. nos Estados Unidos e internacionalmente.

Todos os outros nomes de produtos e quaisquer marcas comerciais registadas ou não registadas mencionadas são utilizadas apenas por questões de identificação e permanecem como propriedade exclusiva dos seus respectivos proprietários.

© 2003-2007 InterVideo Digital Technology Corporation. Este software é baseado em parte do trabalho do independent JPEG Group. Partes deste programa estão licenciadas em conformidade com as Patentes Americanas N.º 4,558,302 e homólogos estrangeiros.

### **Ficheiros de modelo**

Os ficheiros disponibilizados como amostras no CD do programa, podem ser utilizados para demonstrações, produções e apresentações de carácter pessoal. Estão proibidas a reprodução ou redistribuição em escala comercial, de qualquer dos ficheiros de exemplo.

#### **América do Norte e do Sul**

<http://www.ulead.com>

**Suporte:** <http://www.ulead.com/tech>

#### **Alemanha**

<http://www.ulead.de>

**Suporte:** <http://www.ulead.de/tech>

#### **Reino Unido**

<http://www.ulead.co.uk>

**Suporte:** <http://www.ulead.co.uk/tech>

#### **França**

<http://www.ulead.fr>

**Suporte:** <http://www.ulead.fr/tech>

#### **Internacional**

<http://www.ulead.com>

<http://www.ulead.com.tw>

#### **Suporte:**

<http://www.ulead.com/tech>

<http://www.ulead.com.tw/tech>

#### **Japão**

<http://www.ulead.co.jp>

**Suporte:** <http://www.ulead.co.jp/support>

#### **China**

<http://www.ulead.com.cn>

**Suporte:** <http://www.ulead.com.cn/tech>

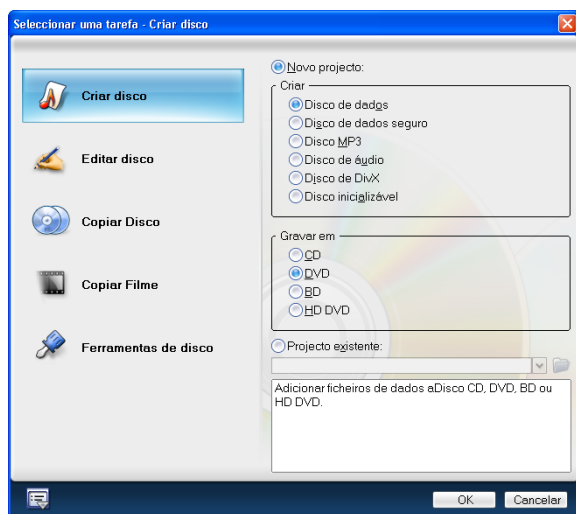
# Tabela de Conteúdos

<b>A interface do utilizador: uma visão geral .....</b>	<b>4</b>
Caixa de diálogo Seleccionar uma tarefa .....	4
Janela Principal .....	4
<b>Criação de um disco de dados .....</b>	<b>5</b>
<b>Criação de um disco de áudio .....</b>	<b>6</b>
Editar ficheiros de áudio .....	6
Adicionar CD-Text (apenas CD de Áudio) .....	7
<b>Criar um disco de arranque .....</b>	<b>7</b>
<b>Converter ficheiros de áudio .....</b>	<b>8</b>
<b>Ripar CD de áudio .....</b>	<b>8</b>
<b>Dividir disco .....</b>	<b>9</b>
<b>Editar um disco .....</b>	<b>9</b>
<b>Copiar um disco .....</b>	<b>9</b>
<b>Manusear discos regraváveis .....</b>	<b>10</b>
Apagar .....	10
Formato UDF .....	10
Certificar UDF .....	10
<b>Índice .....</b>	<b>11</b>

# A interface do utilizador: uma visão geral

## Caixa de diálogo Seleccionar uma tarefa

A forma mais fácil de se certificar de que está a avançar na direcção correcta ao compilar um novo disco é iniciando com a caixa de diálogo **Seleccionar uma tarefa**. Esta aparece sempre que iniciar o Burn.Now.



Clique para abrir a caixa de diálogo Preferências

## Janela Principal

A **Janela Principal** é onde adiciona e organiza os dados a gravar no disco.

## Menus e Barra de ferramentas



A **Barra de menus** engloba as funcionalidades gerais do Burn.Now, desde a criação de um novo projecto até encontrar actualizações de produtos. A **Barra de ferramentas** permite aceder facilmente às funcionalidades usadas com mais frequência.

## Janela Source Explorer e Janela Esquema de Disco

A **Janela Source Explorer** é semelhante ao Explorador do Microsoft Windows. O painel esquerdo mostra as pastas e as unidades de disco disponíveis enquanto o painel direito mostra os ficheiros e pastas dentro da pasta ou unidade de disco actualmente seleccionada.

A **Janela Esquema de Disco** mostra os ficheiros e pastas a serem gravados no disco. O painel aparecerá diferente dependendo da tarefa seleccionada.

Excepto para criar discos de arranque, a maioria das tarefas de gravação de discos requerem que inclua primeiro os ficheiros da **Janela Source Explorer** na **Janela Esquema de Disco**. Utilize qualquer um dos métodos abaixo:

- Arraste os ficheiros ou pastas da **Janela Source Explorer** para a **Janela Esquema de Disco**.
- Seleccionar os ficheiros ou pastas e clique em .
- Clique em **Adicionar ficheiros** .

### Medidor de espaço em disco

O **Medidor de espaço em disco** indica o espaço que vai ser ocupado no disco de destino. Se o tamanho total do ficheiro exceder a capacidade actual do disco e tiver discos suficientes para gravar, a função **Dividir Disco** (disponível dependendo da versão adquirida do Burn.Now), irá automaticamente ajudar a gravar todos os ficheiros em vários discos.



Medidor do Espaço do Disco em modo de divisão

## Criação de um disco de dados

O Burn.Now otimiza o processo de preparação de um disco de dados, tomando por si todas as decisões mais complicadas. Tudo de que necessita é decidir o tipo de disco a utilizar e que dados quer gravar no disco.

### Para criar um disco de dados:

1. Na caixa de diálogo **Seleccionar uma tarefa**, seleccione **Criar disco e Disco de dados**.
2. Seleccionar o tipo de disco (CD, DVD ou BD) e clique em **OK**.
3. Seleccionar **Gravador: Seleccionar gravador** para seleccionar se quer gravar num gravador de disco físico ou se quer criar um ficheiro de imagem de disco.
4. Seleccionar as pastas e ficheiros da **Janela Source Explorer** e adicione-os à **Janela Esquema de Disco**.
5. Quando estiver pronto para gravar o disco de dados, clique em **Gravar disco** na



**Barra de ferramentas.**

# Criação de um disco de áudio


O Burn.Now facilita o processo de produção de um disco de áudio. Basta compilar seus ficheiros de áudio e criar o disco.

## Para criar um disco de áudio:

1. Na caixa de diálogo **Seleccionar uma tarefa**, seleccione **Criar disco** e **Disco de áudio**.
2. Seleccione um formato de dados que permita ao leitor reconhecer e reproduzir o disco:
3. Clique em **OK**. A **Janela Principal** vai então aparecer. Aí poderá reunir os ficheiros de áudio a serem gravados no disco.
4. Seleccione **Gravador: Seleccionar gravador** para decidir se gravará directamente num gravador de disco ou se criará um ficheiro de imagem de disco.
5. Reúna os ficheiros de áudio da **Janela Source Explorer** e adicione-os à **Janela Esquema de Disco**.
6. Quando estiver pronto para gravar o disco de áudio, clique em **Gravar disco** na




**Barra de ferramentas.**

7. Defina as opções de gravação conforme necessário e clique em  para iniciar a gravação.

## Editar ficheiros de áudio

O Burn.Now oferece várias ferramentas que permitem que edite ficheiros de áudio antes de gravá-los em discos. Para utilizá-los, basta adicionar os ficheiros de áudio à **Janela Esquema de Disco** e clicar na ferramenta a ser usada da barra de ferramentas.

## Intervalo de áudio

O **intervalo de áudio** é uma área de silêncio entre as faixas de áudio em CDs de áudio que dizem aos ouvintes que uma nova faixa está para começar. Para mudar a duração do intervalo de áudio, seleccione o(s) ficheiro(s) de áudio e clique em  para introduzir um valor.

## Exportar faixas de áudio

Pode exportar faixas de áudio para mu-law (.au), ficheiros de áudio MP4 (.mp4), formato de áudio Ogg Vorbis (.ogg), ficheiros WAV da Microsoft (.wav) e Windows


Media Audio (.wma). Para o fazer, seleccione os ficheiros de áudio e clique em .

## Efeitos de áudio

Os **efeitos de áudio** aplicam-se ao controlo de nível do volume e removem elementos indesejados no ficheiro de áudio.

## Adicionar CD-Text (apenas CD de Áudio)

O recurso **CD-Text** permite armazenar faixas e informações do CD num CD de áudio. Para adicionar informações da faixa, seleccione a faixa e clique em

**Adicionar Informações da Faixa CD-Text**  na barra de ferramentas da **Janela do Esquema de Disco**. Para adicionar informações do CD, clique em

**Adicionar Informações do Álbum CD-Text** .

# Criar um disco de arranque

Se colocar um disco de arranque na unidade de disco, o computador carrega automaticamente uma imagem de arranque e liga ou arranca o sistema. O Burn.Now cria discos de dados de arranque utilizando o sistema de ficheiros ISO 9660 ou ISO 9660 + Joliet.


### Para criar um disco de arranque:

1. Seleccione **Disco de Arranque** e o disco de saída na caixa de diálogo **Seleccionar uma Tarefa**. Depois, clique em **OK**.
2. Em **Seleccionar Origem de Arranque**, especifique a origem da imagem de arranque. Uma imagem de arranque pode provir de uma disquete, de uma unidade Flash USB que não esteja mapeada como unidade de disco rígido ou de um ficheiro na unidade local. Certifique-se de que tem uma disquete de arranque, uma unidade Flash USB ou outros ficheiros de origem preparados.
3. Siga os passos como o faria para gravar um disco de dados.

# Converter ficheiros de áudio

Quando criar um disco de áudio pode converter ficheiros de áudio em vários formatos de ficheiros de áudio: mu-law (.au), áudio MPEG (.mpa), OGG Vorbis (.ogg), Microsoft WAV (.wav) e Windows Media Audio (.wma).


## Para converter ficheiros de áudio:

1. Seleccione **Ferramentas: Converter ficheiros de áudio** (ou clique em  na **Barra de ferramentas**).
2. Clique em **Adicionar** para procurar os ficheiros de áudio a serem convertidos. Seleccione-os e clique em **Abrir**.
3. Clique em **Procurar** para especificar a pasta de saída para os ficheiros de áudio convertidos.
4. Seleccione um formato de ficheiro de áudio a partir de **Tipo de ficheiro**.
5. Seleccione a qualidade de saída a partir de **Qualidade**.
6. Mantenha marcadas as caixas de verificação dos ficheiros de áudio a converter e clique em **Converter** para iniciar o processo de conversão. Prima **[Ctrl]** ou **[Shift]** para seleccionar ou desmarcar a selecção de vários ficheiros ou caixas de verificação.

# Ripar CD de áudio

O processo de cópia de uma faixa de áudio a partir de um CD de áudio é comumente referido como "ripagem". Quando criar um disco de áudio, pode ripar de ficheiros de CD de áudio e convertê-los em formatos de ficheiros compatíveis com a maioria dos softwares multimédia. Caixa de diálogo Ripar CD de Áudio

## Para ripar ficheiros a partir de um CD de Áudio:

1. Insira um CD de Áudio na unidade de CD-ROM.
2. Seleccione **Ferramentas: Ripar CD de áudio** ou clique em  na Barra de ferramentas.
3. Na caixa de diálogo Ripar CD de Áudio, são apresentadas as informações das faixas de todos os ficheiros do CD. Mantenha seleccionada(s) a(s) caixa(s) de verificação da(s) faixa(s) que quer ripar. Desmarque a(s) caixa(s) de verificação da(s) faixa(s) que não quer ripar.
4. Vá até à pasta onde será/serão armazenado(s) o(s) ficheiro(s) de áudio.
5. Especifique o formato de codificação de áudio para os ficheiros de áudio em **Tipo de ficheiro**.



6. Selecciona a qualidade de saída a partir de **Qualidade**.
7. Selecciona a forma como os ficheiros de áudio ripados serão nomeados em **Regra de Nomeação dos Ficheiros**.
8. Clique em **Ripar** para começar a ripar as faixas de áudio.

## Dividir disco

Quando criar um disco de dados ou um disco de arranque e o tamanho total da compilação na Janela do Esquema de Disco exceder a capacidade do disco actual, o Burn.Now pode dispor ou dividir os dados em dois ou mais discos. Quando inserir os ficheiros, o Medidor do Espaço do Disco mostra instantaneamente o número previsto de discos necessários e a quantidade de espaço utilizado em cada um.

## Editar um disco

O Burn.Now controla a versatilidade dos discos regraváveis permitindo que edite o conteúdo de um disco de dados sem necessitar de o eliminar ou de o formatar primeiro. Pode ainda adicionar ficheiros e pastas a discos anexáveis.

### Para adicionar e editar dados num disco:

1. Insira o disco regravável a ser editado no gravador de discos.
2. Na caixa de diálogo **Seleccionar uma tarefa**, seleccione **Editar disco** e especifique o gravador de disco.
3. Selecciona o tipo de disco que quer editar e clique em **OK**.  
O conteúdo do disco será apresentado na **Janela do Esquema de Disco**.
4. Para adicionar mais ficheiros ou pastas, utilize um dos métodos mencionados em "[Janela Source Explorer](#) e [Janela Esquema de Disco](#)".

## Copiar um disco

O recurso **Copiar disco** do Burn.Now permite que se duplique qualquer tipo de disco, incluindo VDCs, SVCDs e DVDs, desde que não estejam protegidos contra cópia. Pode fazer cópias directas de disco para disco ou copiar um disco como um ficheiro de imagem de disco. Também pode duplicar um disco de um ficheiro de imagem de disco e copiar de uma pasta de DVD-Vídeo.

Para utilizar o recurso **Copiar Disco**, seleccione **Copiar Disco** na caixa de diálogo **Seleccionar uma Tarefa** ou seleccione **Disco: Copiar Disco** na **Barra de Menus**.

# Manusear discos regraváveis

Os discos regraváveis, como o CD-RW, DVD-RW, DVD+RW e DVD-RAM são frequentemente utilizados para cópias de segurança regulares e podem ser facilmente apagados e reformatados para serem gravados novamente usando-se as **Ferramentas de disco** do Burn.Now.

Para aceder às ferramentas, seleccione **Ferramentas do Disco** na caixa de diálogo **Seleccionar uma Tarefa** ou seleccione-as a partir do menu **Disco** na janela do programa.

## Apagar

Ao apagar um disco regravável remove o conteúdo do disco. Existem duas formas de apagar um disco:

- **Apagar Rapidamente** - Elimina apenas o Índice do disco. O sistema de ficheiros, faixas ou sectores do disco não são removidos fisicamente. Este método permite simplesmente que o disco seja sobreposto.
- **Apagar Totalmente** - Elimina todas as informações, incluindo o sistema de ficheiros, as faixas e os sectores do disco.

## Formato UDF

O **Formato UDF** grava o sistema de ficheiros UDF (Formato de Disco Universal) num disco regravável para possibilitar a gravação de pacotes aleatórios. Um disco pode ser formatado com o UDF 1.5 ou superior. Para formatar um disco, clique em **Disco: Formatar Disco**. Há duas opções para formatar um disco:

- **Formatação Rápida** - Oferece uma forma rápida de formação de discos CD-RW, DVD+RW e DVD-RW que foram totalmente formatados anteriormente.
- **Formatação Total** - Formata totalmente um disco utilizando o sistema de ficheiros UDF e escreve novas faixas e sectores no disco.

## Certificar UDF

Para um DVD-RW e CD-RW formatados em UDF, pode aplicar a certificação de disco para procurar no disco e verificar se há algum problema. O processo de certificação marca os sectores danificados para melhorar a fiabilidade de gravações futuras.

# Índice

## A

- Apagar 10
  - Apagar Rapidamente 10
  - Apagar Totalmente 10

## C

- Caixa de diálogo Seleccionar uma tarefa 4
- CD de áudio 8
  - adicionar CD-Text 7
- CD-Text 7
- Certificar UDF 10
- copiar 9
- copiar um disco 9
  - criar um disco para a cópia do disco 10

## D

- disco de áudio 6
  - compilar 6
  - criar 6
  - formatar dados 6
- disco de dados 5
  - criar 5
- discos regraváveis 10
  - apagar 10
  - formatar 10
- Dividir disco 9

## E

- editar ficheiros de áudio 6
- Editar um disco 9
- Efeitos de áudio 7

- Exportar faixas de áudio 7

## F

- Ferramentas do disco 10
- ficheiros de áudio 8
- formatar 10
- Formato UDF 10
  - Formatação Rápida 10
  - Formatação Total 10

## G

- gravar 7

## I

- interface de utilizador 4
- Intervalo de áudio 6

## J

- Janela do Source Explorer 4
- Janela Esquema de Disco 4
- Janela Principal 4

## M

- Medidor de espaço em disco 5
- Menus e Barra de ferramentas 4

## R

- Recortar áudio 6
- ripar 8

## V

- verificar 10