



笔记本电脑软件使用指南

Software Reference Guide

手册版本：C1702 1.00 版

发表日期：2004 年 10 月

目 录

目 录	2
驱动与应用程序光盘说明	4
第一章：软件使用指南	
1-1 华硕系统诊断家	6
1-2 触控式面板工具程序	9
1-3 Power 4 Gear+程序	10
1-4 快速键程序	12
1-5 来信显示程序	12
1-6 华硕在线更新程序	12
1-7 BIOS更新（使用WINFLASH）	14
1-8 BIOS更新（使用AFLASH2）	16
第二章：无线网络功能	
2-1 无线局域网介绍	18
2-2 无线网络设置	20
2-3 Windows XP无线网络设置	23
2-4 确认驱动程序安装完成	26
2-5 确认系统是否已安装TCP/IP通信协议	28
2-6 设置TCP/IP通信协议	29
2-7 设置电脑名称/工作组	30
2-8 实体地址（MAC Address）	30
2-9 故障排除	31

目 录

第三章：BIOS设置	33
3-1 基本输入输出系统介绍	34
3-2 如何进入BIOS设置程序	34
3-3 主画面功能介绍	35
3-4 操作功能键说明	36
3-5 Main主菜单	36
3-6 Advanced高级菜单	38
3-7 Display显示菜单	45
3-8 Security保全菜单	46
3-9 Power能源管理菜单	48
3-10 Boot启动菜单	50
3-11 Exit离开菜单	53

驱动与应用程序光盘说明



本手册之部份功能将因机种不同而有所差异，请参考您机器上实际拥有的功能操作。

本笔记本电脑在出货时已经安装好操作系统及各项驱动程序，原则上您并不需要再安装任何驱动程序。假如您想安装其它操作系统，或是有必要重新安装操作系统时，才需要使用到这片「驱动与应用程序光盘」，里面包含本笔记本电脑所有的驱动程序及一些实用的应用程序。

将驱动及应用程序安装光盘放入您的光驱中，光盘中的自动安装画面随即出现，请依照安装画面指示即可完成驱动程序的安装。

本光盘为多语言版本，可以使用在英语、繁体中文、简体中文等系统，当您在不同语系的操作系统下使用本光盘，将会出现不同的自动安装画面。您可以使用自动安装画面上的「查看光盘内容」来查看本光盘目录。



第一章： 软件使用指南

1-1 华硕系统诊断家

1-2 触控式面板工具程序

1-3 Power 4 Gear+ 程序

1-4 快速键程序

1-5 来信显示程序

1-6 华硕在线更新程序

1-7 BIOS更新（使用WINFLASH）

1-8 BIOS更新（使用AFLASH2）


1-1 华硕系统诊断家

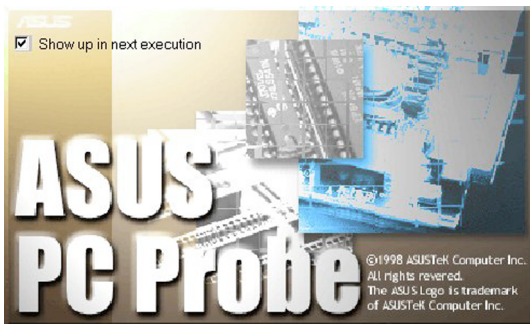
华硕系统诊断家是华硕为用户所精心设计的一个系统监控程序，它可以用来为您监控主板与CPU等重要组件的电压值以及温度等信息。它同时拥有一个让您浏览系统相关信息的工具。

运行华硕系统诊断家

程序安装完毕，华硕系统诊断家会自动地运行，您会看到屏幕上出现一个欢迎画面（如下图），您可以在画面中的「Show up in next execution」核取方块中选择在下次运行华硕系统诊断家时，是否要出现这个画面。

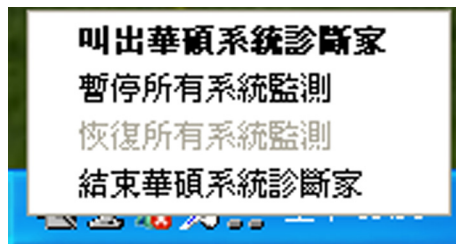
任何时候您想要运行华硕系统诊断家，都可以在「开始」→「所有程序」菜单中看到华硕系统诊断家的捷径「ASUS Utility \Probe Vx.xx」（Vx.xx依程序版本不同而变化），请运行该捷径，华硕系统诊断家就会开始担任系统守护的工作。

华硕系统诊断家运行时，在桌面下方任务栏右边会出现一个  图标，您可以在这个图标上按下鼠标左键，华硕系统诊断家的控制面板就会出现。




华硕系统诊断家缩略图

如果您在华硕系统诊断家缩略图上按下鼠标右键，图标的右键菜单就会出现在一旁。您可以在其中选择「叫出华硕系统诊断家」、「暂停所有系统监测」，或是「结束华硕系统诊断家」等动作。



选择并运行图标右键菜单的「暂停所有系统监测」选项，华硕系统诊断家就会暂停运行，医生图标也会变成灰色。

当监测项目出现任何异常现象时，华硕系统诊断家的控制面板也会出现，华硕系统诊断家图标  变成红色代表系统异常，正常为灰色。



1-1-1 硬件监测

摘要列表

选择「硬件监测」标签页的「摘要列表」图标，将监测项目、监测值、状态以清单方式列表于此。



温度监测

显示 CPU 目前温度状态。您可以移动蓝色的控制杆以调整 CPU 温度上限。



CPU 温度上限

CPU 温度

设置

在此可设置各监测项目的上下限、监测时间间隔等等。



历程记录

您可以指定监控项目（温度、电压），按下红色的开始记录按钮（如下图圆圈所示），将该监控的项目之状态记录成表。您可以指定日期观看曾经记录下来的数据。



1-1-2 系统信息

本机硬盘

选择「系统信息」标签页的「本机硬盘」图标，显示本机硬盘的使用空间、可用空间及使用的FAT格式。






DMI 浏览器

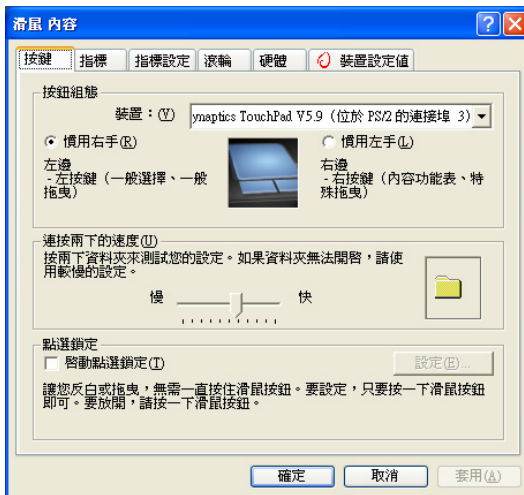
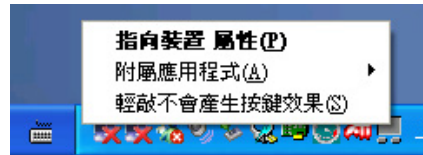
显示您的电脑的CPU类型、CPU速度、内外频及内存大小等等信息。





1-2 触控式面板工具程序

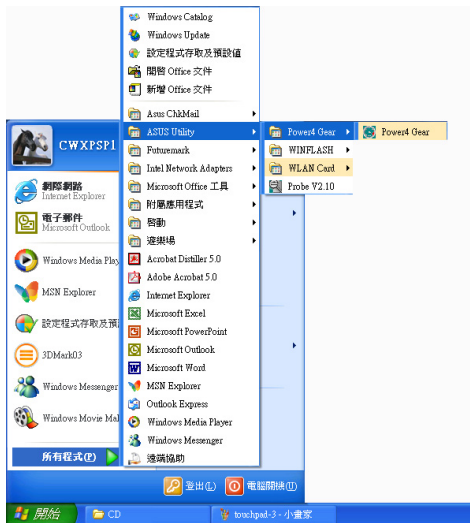
安装完触控式面板驱动程序重新启动电脑之后，您将可以在桌面下方右边的任务栏中看到一个  图标，双击  图标即可打开触控式面板工具程序（如下图）。或是在  图标上按下右键，出现如右图之菜单，选择「指向装置属性（P）」同样也可打开触控式面板工具程序。经由这个工具程序您可以设置一些触控面板的特殊功能。




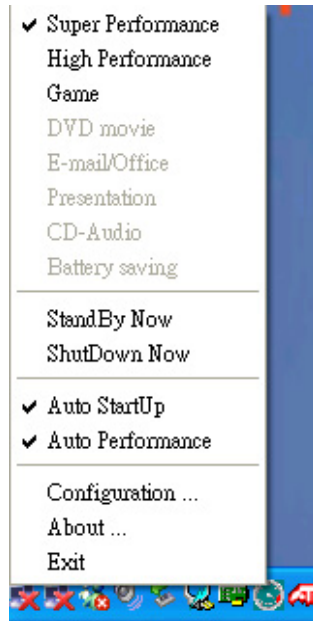
1-3 Power 4 Gear+程序

效能设置快捷键提供用户四种节电模式的选择，简单易懂的图像式设计，通过一个快捷键可以快速的切换至适当的效能设置。本产品的效能设置快捷键功能必须安装Power 4 Gear程序。

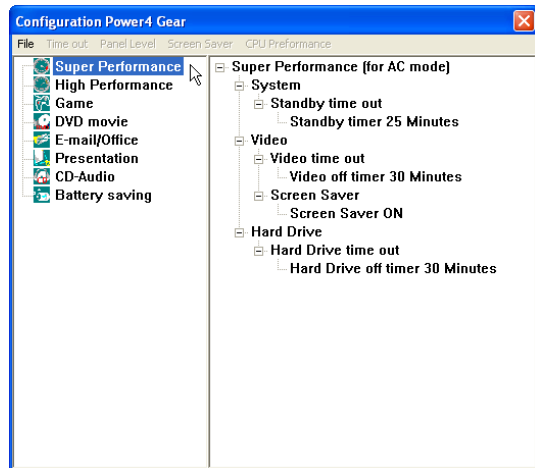
安装完Power 4 Gear程序之后，您可以在Windows XP桌面上的「开始」菜单中找到「Power 4 Gear」程序。（参考下图）



同时，在Windows XP桌面右下角将会出现一个  缩略图。在缩略图上选择右键，出现右上图菜单，选择「Configuration」项目之后，将会出现如右下「Configuration Power 4 Gear」窗口。



出现如下图「Configuration Power 4 Gear」窗口，您可以自行设置时限长短。





在Configuration设置画面，您可以选择左边八种模式，自行修改包括「System」、「Video」、「Hard Drive」等设备，当电脑不运行多久即关闭电源的时限长短，以符合您个人的需求，达到笔记本电脑节电与效能的平衡点。

按下效能设置快捷键，您可以在Windows X P 桌面左上角看到以下八种图标，分别代表八种效能模式，详细说明如下：



Super Performance（全速模式）：性能最高，但也最耗电。



High Performance（高性能模式）：性能次高，比Super Performance略为节电。



Game（游戏模式）：当您在玩游戏时，请使用此模式。



DVD movie（DVD播放模式）：当您在看DVD影片时，请使用此模式。



E-mail/Office（一般模式）：当您使用E-mail或Office软件时，请使用此模式。



Presentation（演示模式）：当您使用PowerPoint等演示工具时，请使用此模式。






CD-Audio（音乐CD模式）：当您播放音乐光盘时，请使用此模式。

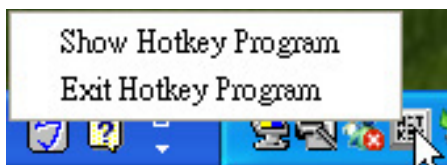


Battery saving（节电模式）：最节电模式可让电池使用时间更持久。

1-4 快速键程序

若要使用本电脑之快速键功能（笔记本电脑键盘上方的快捷键，可以直接打开网络浏览器、E-mail阅读程序等），您必须安装快速键工具程序。

安装完快速键程序重新启动电脑之后，您将可以在桌面下方右边的任务栏中看到一个图标，单击图标即可打开快速键程序（如下图）。或是在图标上按下右键，出现如右图之菜单，选择「Show Hotkey Program」同样也可打开快速键程序。经由这个工具程序您可以编辑设置快速键功能，添加或删除快速键。



1-5 来信显示程序

安装好来信显示程序之后，来信显示程序将会自动检查您的Microsoft Outlook/outlook Express邮件程序收件箱内是否有新的信件尚未阅读，若有未阅读的邮件，E-mail来信指示灯将会亮蓝灯，提醒您有尚未阅读的邮件。

本程序支持Microsoft的邮件程序，有可能并不支持其他邮件程序。

在Microsoft Outlook的「收件箱(x)」目录中，「(x)」内的数字x代表您尚未阅读的信件数目。

安装完来信显示程序重新启动电脑之后，您可以在「开始」→「所有程序」→「ASUS ChkMail」→看到「ASUS ChkMail」程序（如下图）。



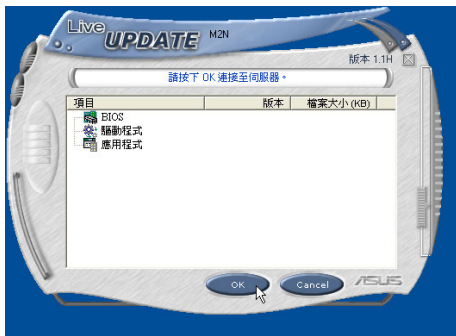


1-6 华硕在线更新程序

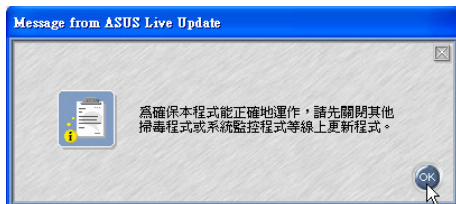
华硕在线更新 (LiveUpdate)

华硕在线更新程序是一套可以让您更新 BIOS、驱动程序及应用程序的工具程序。这个工具程序可经由内部网络对外连接或者经由互联网服务供应商 (ISP) 所提供的连接方式连接到互联网来下载更新数据。请依照下面步骤使用华硕在线更新程序：

1. 从桌面的「开始」→「所有程序」→「Asus Live Update」→「Asus Live Update」文件夹中运行华硕在线更新主程序 Live Update。Asus Live Update图标将会出现在Windows任务栏右下方，双击该图标，程序主画面随即出现。



2. 在主画面按下「OK」，出现如下对话框，要求您关闭其他应用程序，请按下「OK」，程序随即连接上网。



3. 应用程序已找到网站上有更新的文件，请选择您想要更新的项目（在此以Lan网络程序为例），然后按下「OK」。



4. 更新完成，按下「OK」键即完成Lan网络程序更新。



注意：您必须是电脑管理者的身分进入操作系统，才可以运行ASUS Live Update程序，进行BIOS更新等操作。

1-7 BIOS更新 (使用WINFLASH)

驱动与应用程序光盘提供一个 WINFLASH 程序，可以在窗口接口下更新 BIOS 程序，请参考以下步骤更新 BIOS 程序。

BIOS 程序包含您的笔记本电脑的各项硬件信息，华硕将持续不断研发改进 BIOS 程序，在新版的 BIOS 中添加先进的功能并解决先前版本不兼容等问题，最新版的 BIOS 程序将放在华硕电脑公司的网页上提供给用户免费下载使用 (<http://tw.asus.com>)。这些 BIOS 程序是专门为华硕笔记本电脑所设计的，您不能，也不被允许将其使用在其他品牌的笔记本电脑上。同样的，您也不能将其他厂牌的 BIOS 使用在本笔记本电脑上，使用错误的 BIOS 将造成系统无法开机。

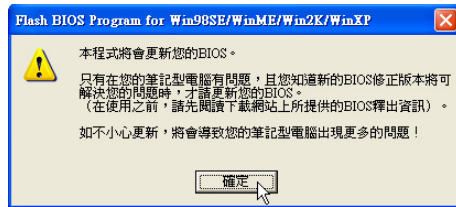


注意： BIOS 的设置值直接影响到笔记本电脑的性能，其影响非常大，更新错误将有可能造成笔记本电脑不能开机。因此，请先熟读本章节的所有说明，再进行更新操作。

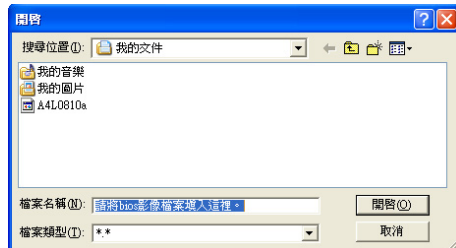
1. 上网取得新版 BIOS 更新文件，并解压缩为 BIOS image 文件（文件名称为 xxxxxxxx.rom）。
2. 选择「开始」→「所有程序」→「ASUS Utility」→「WINFLASH」→「WINFLASH V2.13」，打开 WINFLASH 程序。（注：V2.13 为版本编号，您电脑中安装的软件版本与图标有可能不同）



3. 出现如下图画面，告诉您更新 BIOS 的注意事项，请先确定您拿到的是正确的 BIOS 文件，再进行此一动作。

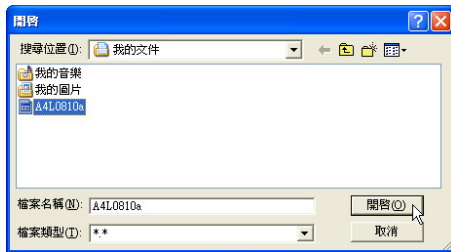


4. 出现如下图画面，在文件名称一栏显示「Fill bios image file here」，请将目录指定到步骤一从网络上下载的 BIOS image 文件。





5. 如下画面，选择BIOS文件之后按下「打开」按钮。
7. 出现如下图窗口，按下「Exit」即完成更新BIOS文件。



6. 出现如下图窗口画面，按下「Flash」按钮即开始更新BIOS文件。



8. 重新启动电脑之后，于开机过程中按下 <F2> 键进入BIOS设置程序，请使用方向键将功能菜单移至「Exit」菜单中，选择「Load Optimal Defaults」选项，并且按下 <Enter> 键两次之后，再选择「Save Changes and Exit」选项后，按下 <Enter> 键两次即可离开BIOS设置程序。（您也可以按下 <F9> 键「Load Optimal Defaults」，再按下 <F10> 键存盘并离开BIOS设置程序，系统随即重新开机）

假如您重新开机之后屏幕画面显示不正常，请将屏幕解析度设置为1024×768，颜色设置为：中（16位）。

1-8 BIOS更新（使用AFLASH2）

请使用本产品所附的驱动及应用程序光盘内AFLASH2目录下的AFLASH2.EXE程序来更新BIOS程序。

1. 上网取得新版BIOS设置程序。
2. 制作一片不包含Autoexec.bat及Config.sys文件的开机盘。譬如，在DOS模式下，在C:\>提示符号下键入
C:\>format a:/s即可。
3. 将驱动与应用程序光盘内的AFLASH2目录下的AFLASH2.EXE及从网络上下载并已解压缩的BIOS程序（文件名称为xxxxxxx.rom）拷贝到步骤二的软盘上。
4. 将电脑关机，放入步骤3制作的DOS开机盘于磁盘驱动器内，并于BIOS中设置为由软驱开机再重新开机。
5. 在A:\>键入「A:\AFLASH2」。
6. 出现如下菜单，请选2.，然后按下 <Enter> 键。

Choose one of the followings:

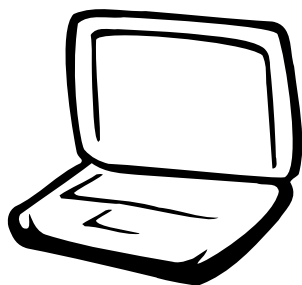
1. Current BIOS To File
2. Update BIOS Including Boot Block and ESCD

7. 出现如[Update BIOS Including Boot Block and ESCD]菜单，并请您输入新的BIOS文件名称。譬如：

Please Enter File Name for New BIOS:A:\xxxxxxx.
rom

其中，xxxxxxx.rom 即为您从网络上下载的BIOS文件名称。

8. 在接下来出现的警告讯息中，请按下「Y」确认要更新BIOS。
9. BIOS更新程序将会开始程序更新动作，更新完成将会出现「Flashed Successfully」的讯息，按下 <ESC> 键可以回到主菜单，再按下 <ESC> 键可以跳出BIOS更新程序。
10. 重新启动电脑之后，于开机过程中按下 <F2> 键进入BIOS设置程序，请使用方向键将功能菜单移至「Exit」菜单中，选择[Load Optimal Defaults]选项，并且按下 <Enter> 键两次之后，再选择「Save Changes and Exit」选项后，按下 <Enter> 键两次即可离开BIOS设置程序。（您也可以按下 <F9> 键「Load Optimal Defaults」，再按下 <F10> 键存盘并离开BIOS设置程序，系统随即重新开机）。假如您重新开机之后屏幕画面显示不正常，请将屏幕解析度设置为1024×768，颜色设置为：中（16位）。



第二章：无线网络功能

2-1 无线局域网介绍

2-2 无线网络设置

2-3 Windows XP无线网络设置

2-4 确认驱动程序安装完成

2-5 确认系统是否已安装TCP/IP通信协议

2-6 设置TCP/IP通信协议

2-7 设置电脑名称/工作组

2-8 实体地址（MAC Address）

2-9 故障排除

2-1 无线局域网介绍

内置无线局域网的机种（视选购机型而定，您的电脑若不是无线网络机种，请忽略本节内容），支持之数据传输速度达 11 Mbps（IEEE 802.11b），或是54Mbps（IEEE 802.11g），可自动调节传输速率为：11 Mbps/5.5Mbps/2Mbps/1Mbps（IEEE 802.11b）；54Mbps/36Mbps/24Mbps/18 Mbps/12Mbps/9Mbps/6Mbps（IEEE 802.11g）。只要是符合这个标准的无线局域网产品即使是由不同的制造商所生产的产品，都保证可以互相支持。

无线局域网延伸了现有局域网的功能，提供公司及家庭内部网络绝佳的网络连接移动性，带给局域网用户更高的便利性，将不再受限于有形的网络线长短，而可以自由行走于办公室的任何角落。通过在办公室内架设无线局域网访问点（Access Point），您可以轻松的创建起移动式企业内部网络或是互联网连接。此外，您可以将家里的两台电脑通过无线网络做电脑到电脑连接，让家庭网络的梦想成真。

带著内置无线局域网的笔记本电脑，不论国内外，只要到任何提供无线上网服务的地点，您都可以很轻松的通过笔记本电脑无线上网。

无线网络应用

首先，您已经具备一台内置无线网络的笔记本电脑，您可以拥有以下几种应用：

- 一：连接至机场、咖啡厅的无线网络访问点进行网络漫游；
- 二：连至公司的无线网络访问点，在公司各个角落无线上网；

三：与同样内置无线网卡的电脑进行电脑到电脑网络连接；

若您家中已有一台连接上网的电脑（通过ADSL或是Cable Modem），欲创建一个小型家庭无线网络，除了本产品之外，您还需要选购一台无线网络访问点（Access Point）或是家庭网关（Home Gateway），即可完成家庭无线网络的梦想。

通过无线网络访问点与互联网的连接，您的笔记本电脑也可以在家中任何一个角落通过访问点连上互联网，在客厅与家人团聚时，可以同时兼具与网友聊天，同时进行网络游戏的乐趣。

使用注意事项



无线网络指示灯亮，代表无线电波发送中，建议您在不使用无线网络时，将无线网络功能关闭，以避免浪费电池电力，并可减少环境电磁波。



飞机及医院等场所禁用无线电设备，请勿在该场所打开无线网络功能，以避免对飞行仪器及医疗设备造成电波干扰。如需于上述场所使用，请遵守该场所相关规定。



无线网络快捷键

键盘上的 <Fn> + <F2> 为打开无线网络的特殊功能键，主机前方并具备一个无线网络指示灯。通过Windows内置的无线网络程序，即可以完成连接至访问点或是另一台电脑的电脑到电脑网络连接。相关之网络连接操作，请参考Windows操作系统的在线帮助或是Windows操作系统使用说明书。

无线网络指示灯

无线网络指示灯位于主机前方，欲使用无线局域网连接上网，请按下 <Fn> + <F2> 功能键，无线网络指示灯闪烁，表示目前正在搜索可用的网络中，无线网络指示灯恒亮，即表示目前已连上无线网络访问点。




如果您在控制面板内停用了「无线网络连接」，按下 <Fn> + <F2> 功能键也无法打开无线网络功能。您必须选择「开始」→「控制面板」→「网络连接」，双击「无线网络连接」图标，即可启用无线网络功能。


无线网络连接方式


无线网络连接方式有两种：一、连接到访问点（基础模式； infrastructure Mode）；二、连接到另一台电脑（电脑到电脑模式； AdHoc Mode）。在连接无线网络之前，请先确认驱动程序已安装完成，以及操作系统是否已安装TCP/IP通信协议。以下章节将为您一一说明。

2-2 无线网络设置

驱动程序安装完成，您可以在Windows操作系统桌面右下方任务栏看到无线网络设置图标 。



 两台连接的电脑，表示连接到无线网络

 图标上打叉，表示未连接到无线网络

网络连接图标说明

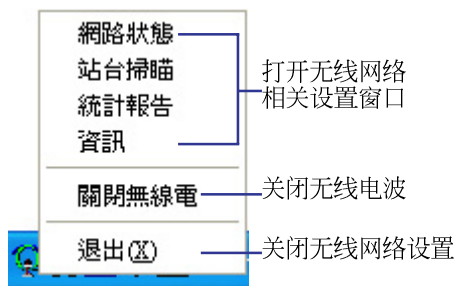
1. 将鼠标移到网络连接图标上，可以看到以下画面：



2. 将鼠标移到无线网络设置图标上，可以看到以下画面：




3. 将鼠标移到无线网络设置图标上，按下右键，可以看到以下画面：



本产品内置的无线网络功能，可以连接到访问点（AP: Access Point）或是家庭网关（Home Gateway），也可以连接到另一台具备无线网络功能的电脑（电脑到电脑ad hoc）。

您可以选择通过本「无线网络设置」软件或是Windows XP操作系统内置的无线网络程序来设置管理无线网络连接功能。选择设置方法，请参考以下「无线网络设置」→「站台扫描」部份的说明。

无线网络设置

双击任务栏右下角的无线网络设置图标 ，即可打开「无线网络设置」窗口，一共有六个标签页，一一说明如下：



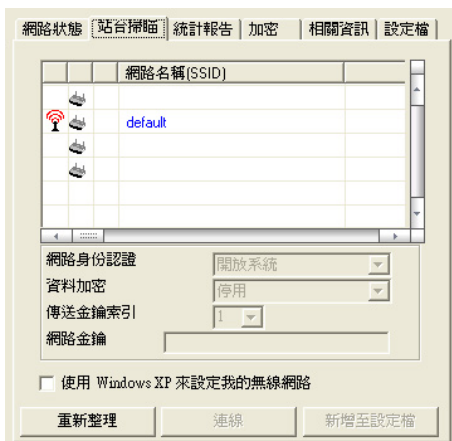
网络状态

显示网络连接状态、连接之网络名称等信息。



站台扫描

立即扫描环境里现有的无线网络站台。

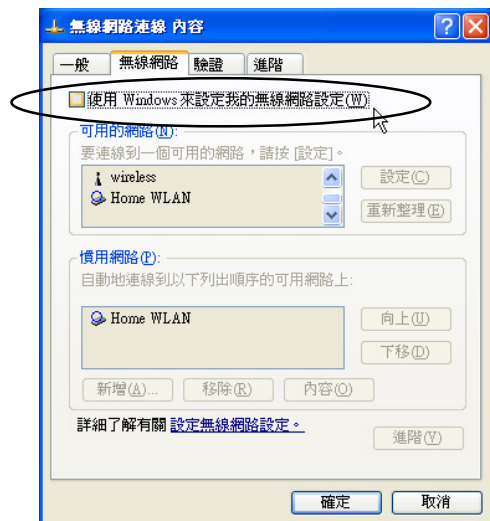


您也可以使用Windows内置的无线网络软件来管理您的无线网卡。

请选择上图画面下方「使用 Windows XP 来设置我的无线网络设置」选取方块，即可改用Windows XP操作系统内置的无线网络程序来设置管理无线网络连接功能。

您也可以通过以下方式改用Windows XP操作系统内置的无线网络程序来设置管理无线网络连接功能。

在「开始」→「控制面板」→「网络和互联网连接」→「网络连接」→「无线网络连接」→选择「无线网络连接」右键菜单的「属性」，出现「无线网络连接 属性」窗口→选择「无线网络」标签页→选择「使用 Windows 来设置我的无线网络设置」选取方块→选择「确定」即可（如图）。



统计报告

显示连接之无线网络站台统计信息。

網路狀態 | 站台掃描 | 統計報告 | 加密 | 相關資訊 | 設定檔

連線狀態

模式: 基礎模式 (AP)

連線至 SSID: default

連結的 BSSID: 00-0C-6E-56-9B-02

關閉無線電

訊號

訊號強度: 85%

統計	總計
傳輸成功	809
傳輸失敗	262
接收成功	5280
接收失敗	2534

詳細資訊 | 重新設定

加密

显示连接之无线网络站台加密设置。

網路狀態 | 站台掃描 | 統計報告 | 加密 | 相關資訊 | 設定檔

資料加密: 停用

傳送金鑰索引: 1

網路金鑰必須是40位元或是104位元，此乃取決於您的網路組態。您可以輸入5或13個ASCII字元，或是10或26個十六進位字元。

金鑰 #1:

金鑰 #2:

金鑰 #3:

金鑰 #4:

密碼 | 隱藏 | 顯示 | 套用

相关信息

显示本产品无线网卡之基本信息。

無線網路設定

ASUS 802.11b Wireless LAN Adapter

網路狀態 | 站台掃描 | 統計報告 | 加密 | 相關資訊 | 設定檔

資訊	數值
驅動程式日期	09/14/2004
驅動程式版本	5.1.10.99.1040
公用程式日期	9-13-2004
公用程式版本	1.0.4.04
MAC 位址	00-02-73-41-54-EF
IP 位址	192.168.1.2
子遮罩	255.255.255.0
電源管理	CAM
前置碼	自動切換

進階設定

设置文件

您可以将曾经连接过的无线网络站台相关连接信息存储成设置文件，方便下次的连接。

網路狀態 | 站台掃描 | 統計報告 | 加密 | 相關資訊 | 設定檔

設定檔名稱	資訊	數值

新增

刪除

編輯

新增至設定檔

套用



2-3 Windows XP无线网络设置

欲通过Windows XP操作系统内置的无线网络程序来设置管理无线网络连接功能，请参考以下设置。

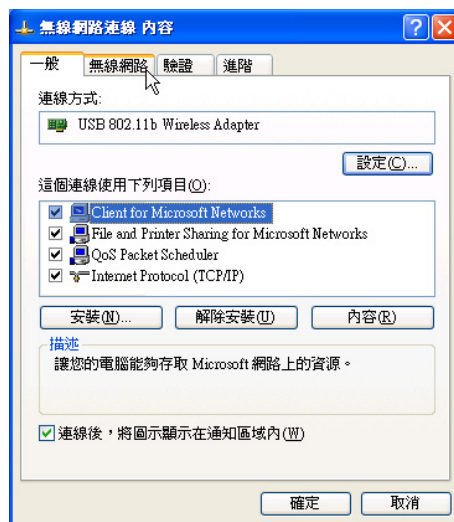
连接到访问点（基础）

欲连接到访问点或是家庭网关，请依照以下步骤操作。

1. 按下 <Fn> + <F2> 功能键，打开无线网络功能，无线网络指示灯闪烁，即表示目前正在搜索可用的网络中。
2. 或是选择「开始」→「控制面板」，在「控制面板」窗口双击「网络连接」图标，在「网络连接」窗口双击「无线网络连接」图标，亦可启用无线网络功能。
3. 在「无线网络连接」按一下鼠标右键，再选择「属性」。

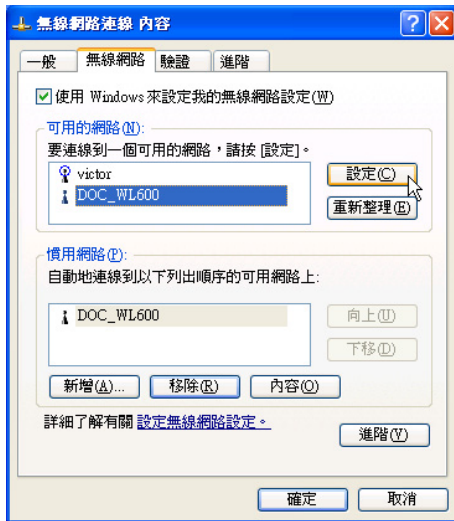


4. 出现「无线网络连接 属性」窗口，选择「无线网络」索引标签。

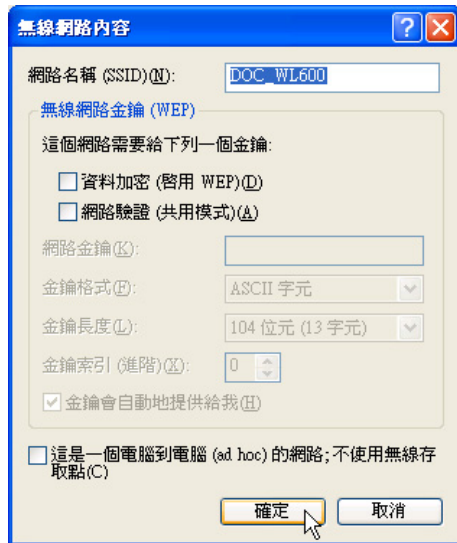


2-3 Windows XP 无线网络设置

5. 在「无线网络」索引标签下，可以看到目前电脑附近搜索到的无线网络访问点。在「可用的网络」下，选择欲连结之网络名称，再按「设置」。



6. 出现「无线网络属性」窗口，指定无线网络密钥设置，或者，如果自动将网落密钥提供给您（例如，金钥会存放在您的系统管理员给予您的无线网络适配器上），请选取「金钥会自动地提供给我」选取方块。如果不确定是否需要网落密钥或设置请连络网络管理员。



如果网络未广播它的网络名称，就不会出现在「可用的网络」下。若要连接已知可用的访问点（基础）网络，但却未出现在「可用的网络」下，请在「首选网络」下按一下「新增」。在「无线网络属性」中，指定网络名称（服务设置识别码）；如果需要，也请输入无线网络密钥设置。

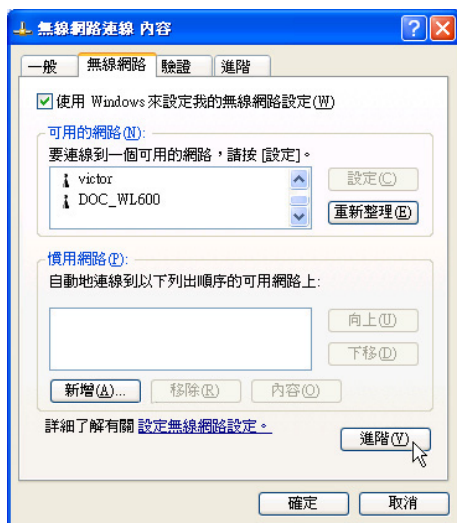


连接到另一台电脑（电脑到电脑）

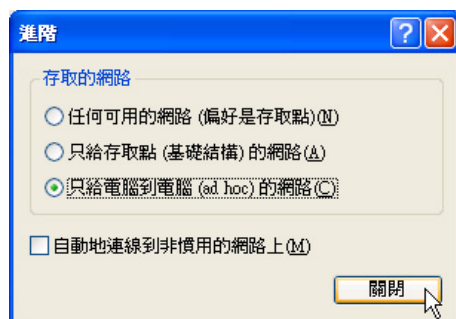
欲连接到另一台电脑（电脑到电脑 ad hoc），请依照以下步骤操作。

首先，两台电脑必须在无线网络的电波信号范围内，两台电脑都必须具备内置无线网络，或是外接无线网卡。

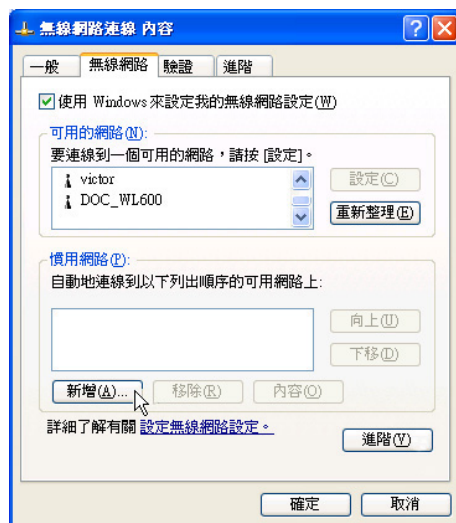
1. 按下 <Fn> + <F2> 功能键，打开无线网络功能，无线网络指示灯闪烁，即表示目前正在搜索可用的网络中。
2. 选择「开始」→「控制面板」，在「控制面板」窗口双击「网络连接」图标，打开「网络连接」窗口。
3. 在「无线网络连接」按一下鼠标右键，再选择「属性」。
4. 出现「无线网络连接 属性」窗口，选择「无线网络」索引标签。可以看到目前电脑附近搜索到的无线网络访问点。



5. 在「无线网络」索引标签下，如果想要连接电脑到电脑（ad hoc）网络，请选择右下角的「高级」，在接下来的窗口中勾选「只给电脑到电脑（ad hoc）的网络」选取方块，然后选择关闭。

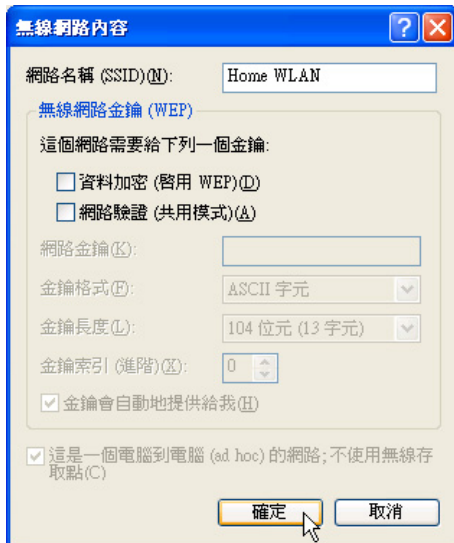



6. 回到「无线网络」索引标签下，在「首选网络」下，请选择「添加」。

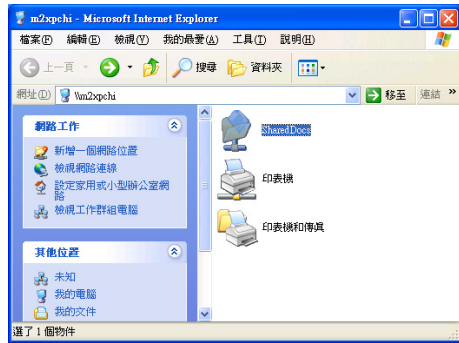


2-3 ■ Windows XP 无线网络设置

7. 出现「无线网络属性」窗口，请设置一个自定的「网络名称（SSID）」（不要跟现有的网络同名），在此举例为「Home WLAN」，然后选择「确定」。
8. 在另一台电脑上也要设置相同的「网络名称（SSID）」。



9. 设置好之后，您可以在窗口右下角的任务栏看到无线网络连接的图标。选择该图标，可以看到目前网络连接的状态。
10. 欲共享另一台文件电脑的文件或是打印机，首先要在两台电脑上将欲分享出来的文件设置好（把文件丢到「共用文件」内即可），然后在「文件总管」输入「\\欲连结电脑名称」（譬如「\\m2xpchi」如下图例子），将会出现对话框询问您密码，输入可授权进入该电脑（m2xpchi）的密码，即可看到共享的文件及打印机。



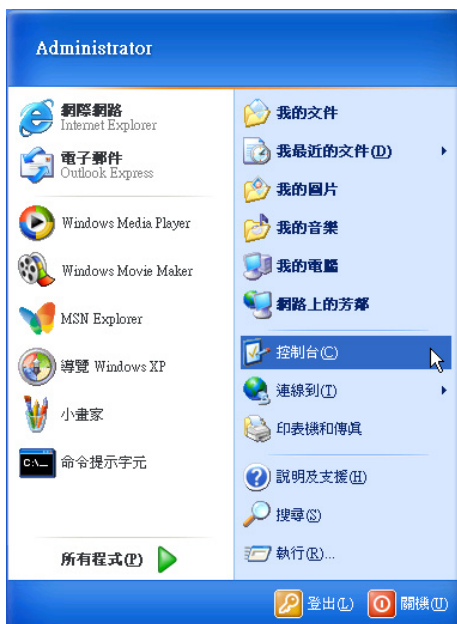
欲连接到另一台电脑（电脑到电脑ad hoc），请确认您电脑的无线网络名称「SSID」与欲连结之另一台电脑（或另一片无线网卡）的网络名称「SSID」相同；并确认「TCP/IP」设置在同一个子网下。两台欲进行电脑到电脑连接的电脑，双方的IP地址必须设置在同一个子网下。



2-4 确认驱动程序安装完成

以下以Windows XP为例：

1. 选择「开始」→「控制面板」。



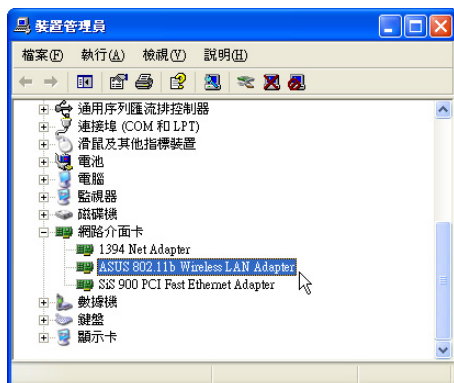
2. 出现「控制面板」窗口，双击「系统」图标。



3. 出现「系统属性」窗口，请选择「硬件」索引标签的「设备管理器」。



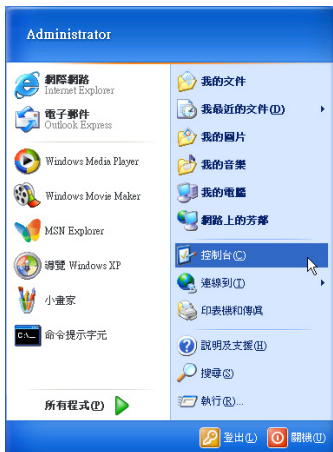
4. 出现「设备管理器」画面，请选择「网络适配器」项目，看到「ASUS 802.11b Wireless LAN Adapter」驱动程序，即代表驱动程序安装成功。



2-5 确认系统是否已安装TCP/IP通信协议

欲使用无线网络功能，您的操作系统必须安装好TCP/IP通信协议，请根据以下步骤察看您的电脑是否具备TCP/IP通信协议（WindowsXP操作系统安装时已经预先安装好TCP/IP通信协议，其他操作系统有可能并未预先安装）。

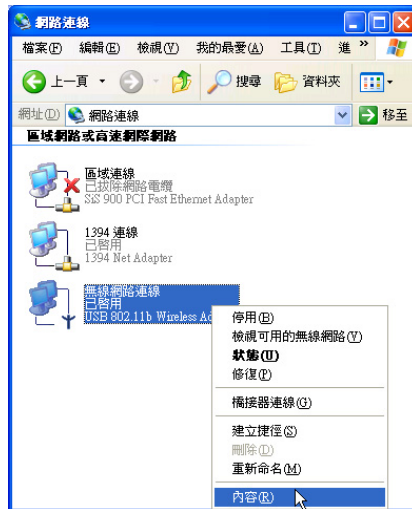
1. 选择「开始」→「控制面板」。



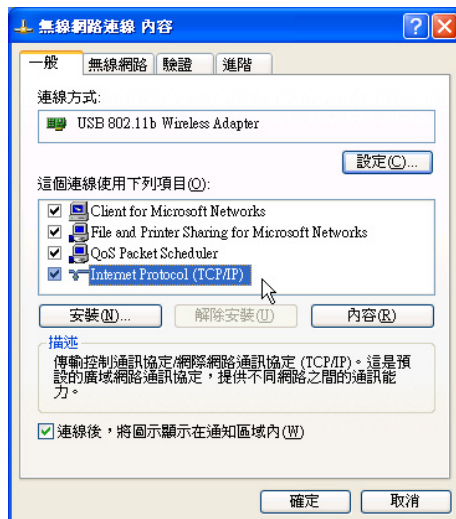
2. 出现「控制面板」窗口，双击「网络连接」图标。



3. 出现「网络连接」窗口，请在「无线网络连接」图标按下鼠标右键察看「属性」。



4. 出现「无线网络连接属性」窗口，看到「Internet Protocol (TCP/IP)」，即代表系统内已安装TCP/IP通信协议。

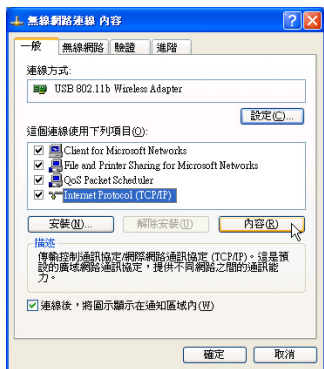




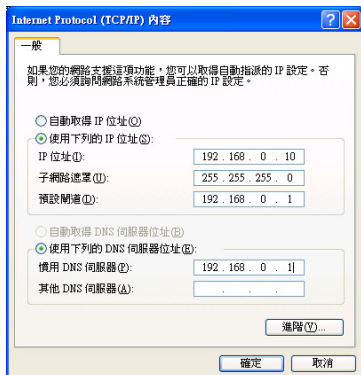
2-6 设置TCP/IP通信协议

倘若您的无线网络访问点支持DHCP服务器，Windows XP操作系统缺省值将会自动取得IP，当您的网卡驱动程序安装完成之后，即可自动取得连接。若须自行设置IP地址，请参考以下设置步骤：

1. 在「无线网络连接属性」画面上，请选择「Internet Protocol (TCP/IP)」，然后选择「属性」。



2. 出现「Internet Protocol (TCP/IP) 属性」画面，请选择「使用下列的IP地址」项目，然后输入适当的IP地址/子网掩码/默认网关及首选DNS服务器等数值（请咨询网络管理员或是网络服务供应商输入相关设置值），设置完成按下「确定」即可。



一、公共无线网络

一般机场及咖啡店等公共场所提供的无线网络，通常都支持DHCP服务器，将会自动指定IP地址。在「Internet Protocol (TCP/IP) 属性」窗口画面，请选择「自动取得IP地址」以及「自动取得DNS服务器地址」项目，设置完成按下「确定」即可。

二、连接到另一台电脑

两台欲进行电脑到电脑连接的电脑，双方的IP地址必须设置在同一个子网下。譬如，将您的电脑的「IP地址」设置为192.168.1.1，则必须将欲连结电脑的「IP地址」设置为192.168.1.x(x=2或3或4.....)，子网掩码设置为255.255.255.0，设置完成按下「确定」即可。

三、连接到访问点

欲连接到办公室中的无线网络访问点，请确定公司的网络是否支持DHCP服务器（请咨询网络管理员），倘若支持DHCP，在「Internet Protocol (TCP/IP) 属性」窗口画面，选择「自动取得IP地址」以及「自动取得DNS服务器地址」项目，设置完成按下「确定」即可。

欲连接到家里或是不支持DHCP的无线网络访问点，您的电脑的IP地址必须设置在与该访问点同一个子网下。譬如，访问点的「IP地址」若设置为192.168.10.1，则必须将您的电脑的「IP地址」设置为192.168.10.x(x=2或3或4.....)，子网掩码设置为255.255.255.0，设置完成按下「确定」即可。

若家中的无线网络访问点是通过ADSL上网，请跟您的网络服务供应商咨询「IP地址」的设置方式。

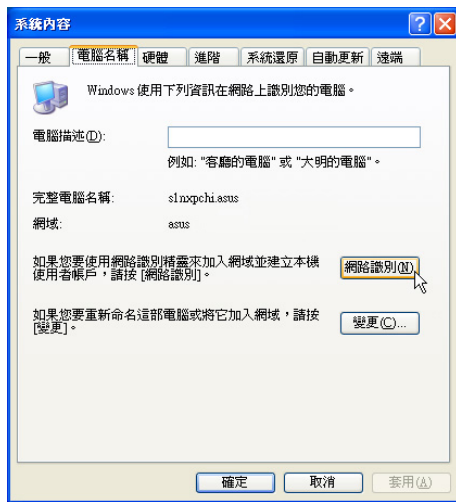
2-7 设置电脑名称/工作组

欲设置电脑名称及工作组，请参考以下步骤设置：

步骤一：在「我的电脑」按下右键，选择「属性」，出现「系统属性」窗口。

步骤二：在「系统属性」窗口，选择「电脑名称」标签页。

步骤三：在窗口画面中间，选择「网络识别」按钮。



步骤四：出现「网络识别向导」窗口，按照画面指示即可设置用户名称 / 密码 / 域 / 电脑名称 / 工作组等信息。

2-8 实体地址（MAC Address）

每一个网络装置都会有一个实体地址（MAC Address），通过这个实体地址，在访问点端的加密设置功能中，可以允许或是禁止该电脑连接上网，有些访问点更指定仅让某些实体地址的电脑上网。

请依照以下步骤找到您的网卡的实体地址。

步骤一：选择「开始」→「控制面板」→「网络和互联网连接」→「网络连接」。

步骤二：出现「网络连接」窗口，双击「无线网络连接」图标。

步骤三：出现「网络连接状态」窗口，选择「支持」标签页。

步骤四：选择窗口中间的「详细数据」，出现「网络连接详细数据」窗口，第一个项目即是实体地址（MAC Address）。





2-9 故障排除

本章内容将提供您在安装无线网卡时可能会遇到的大部分问题之解答，倘若您遇到的问题不在以下说明之列，请联络本公司的技术支持部门，我们将尽快为您解决问题。

确认无线网卡已正确安装

当无线网卡安装完成之后，您可以通过以下方式确认驱动程序是否已正确安装。选择「开始」→「控制面板」→双击「系统」图标→选择「硬件」索引标签内的「设备管理器」→选择「网络适配器」图标，若看到「ASUS 802.11b Wireless LAN Adapter」项目，安装正确的话前面应该显示一个扩展卡图标，而不应该出现「！」或「？」（有问题）或「X」（停止）图标。

在设备管理器中的无线网卡前出现惊叹号「！」或是问号「？」

出现此一状况，您必须更新或是重新安装无线网卡驱动程序。在「设备管理器」窗口的「ASUS 802.11b Wireless LAN Adapter」项目选择鼠标右键，选择右键菜单的「属性」→选择「驱动程序」索引标签→选择「更新驱动程序」按钮→根据画面指示完成驱动程序的安装。

另外，您也可以重新安装一次驱动程序来解决这个问题。在「设备管理器」窗口的「ASUS 802.11b Wireless LAN Adapter」项目选择鼠标右键，选择右键菜单的「解除安装」，然后取出驱动程序光盘重新安装一次驱动程序。

无法连接任何一个访问点

请依照以下步骤重新设置无线网卡：

1. 确认「网络形态」是设置在「infrastructure」的模式。
2. 确认您的无线网卡的「SSID」设置与该访问点的「SSID」相同。
3. 确认「加密设置」跟访问点相同。倘若您启动加密功能，您必须在网卡跟访问点双方都设置相同的加密格式。

无法连接到另一台电脑（或无线网卡）

请根据以下步骤设置无线网卡：

1. 确认「网络形态」是设置在「Ad Hoc」的模式。
2. 确认您电脑的无线网络名称「SSID」与欲连结之另一台电脑（或另一片无线网卡）的「SSID」相同。
3. 确认您电脑无线网卡「频道」是设置在「Auto」，或是设置跟另一台电脑（或另一片无线网卡）的「频道」相同。
4. 确认「加密设置」跟另一台电脑相同。倘若您启动加密功能，您必须在网卡跟另一台电脑（或另一片无线网卡）双方都设置相同的加密格式。
5. 确认「TCP/IP」设置在同一个子网下。两台欲进行电脑到电脑连接的电脑，双方的IP地址必须设置在同一个子网下。

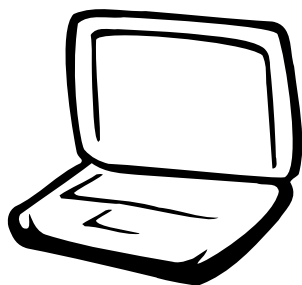
连接质量较差或信号强度较弱

有两个可能的原因：第一是电波干扰，请勿在微波炉或是大型金属物体附近使用无线网卡。第二个原因是距离，请尽量缩短无线网卡与访问点或是另一台电脑（或另一片无线网卡）的距离，距离越短可以加强信号强度及连接质量。

TCP/IP 通信协议无法连结至无线网卡

这是因为Windows操作系统的限制，在Windows 98系统下最多只允许六张网卡连结TCP/IP通信协议，而Windows Me系统下最多只允许十张网卡连结TCP/IP通信协议。

解决方法：假如您的系统已达到连结TCP/IP通信协议个数的最高限制，请在安装无线网卡之前从网络组态中去除一张网卡。



第三章： BIOS设置

3-1 基本输出入系统介绍

3-2 如何进入BIOS设置程序

3-3 主画面功能介绍

3-4 操作功能键说明

3-5 Main主菜单

3-6 Advanced高级菜单

3-7 Security保全菜单

3-8 Power能源管理菜单

3-9 Boot启动菜单

3-10 Exit离开菜单



注意：BIOS 的设置值直接影响到笔记本电脑的性能，其影响非常大，因此，请先熟读本章节的所有说明，再根据您的使用习惯做相关设置。



注意：每当您自行更新 BIOS 之后，请务必在开机时进入 BIOS 设置程序，在 Exit 离开菜单的 Load Optimal Defaults 选项中，做一次打开缺省值的动作。



BIOS 的设置值直接影响到笔记本电脑的性能，设置错误的数值将有可能造成笔记本电脑不能开机，请使用 BIOS 缺省值来恢复系统正常运行。

3-1 基本输出入系统介绍

BIOS (Basic Input / Output System; 基本输出入系统) 是每一部电脑用来存储外围设备相关设置，让电脑正确管理系统运行的程序。BIOS 提供一种菜单式接口供用户自行修改设置，经由 BIOS 设置，您可以改变系统设置值以及调整笔记本电脑内部元件、变更系统效能、设置电源管理模式等等。

BIOS 程序存储在闪存内，并且可以通过特殊的 BIOS 更新工具程序修改，以升级至最新版本。BIOS 更新工具程序在随机附上的驱动程序及应用程序光盘里可以找到。

当您打开电源时，系统会叫出存储在闪存内的 BIOS 设置值，进行开机测试。

经由 BIOS 设置菜单，您可以对本台电脑做以下设置：

- ※ 日期、时间等设置
- ※ 硬盘参数及外围设备设置
- ※ 系统开机程序
- ※ 密码设置
- ※ 能源管理特性

BIOS 系统内包含一组基本的缺省值，基本上您不需要再做任何修改。

3-2 如何进入 BIOS 设置程序

BIOS 设置是菜单式工具软件结构，通过简单易用的菜单设计，进入一层一层的选项设置画面，BIOS 设置程序并提供一组热键让您回到上一层画面或是回到主菜单。

当您打开电源，系统即进入开机自动测试 (POST) 程序，您若有需要进入 BIOS 设置程序，请一开机时即按下 <F2> 键。若您不须更改 BIOS，开机自动测试系统即读取 BIOS 中原设置值自动完成测试，当 BIOS 设置与目前输出入设备不符，屏幕上会显示警告文字，并请您按下 <F2> 键进入 BIOS 设置程序。

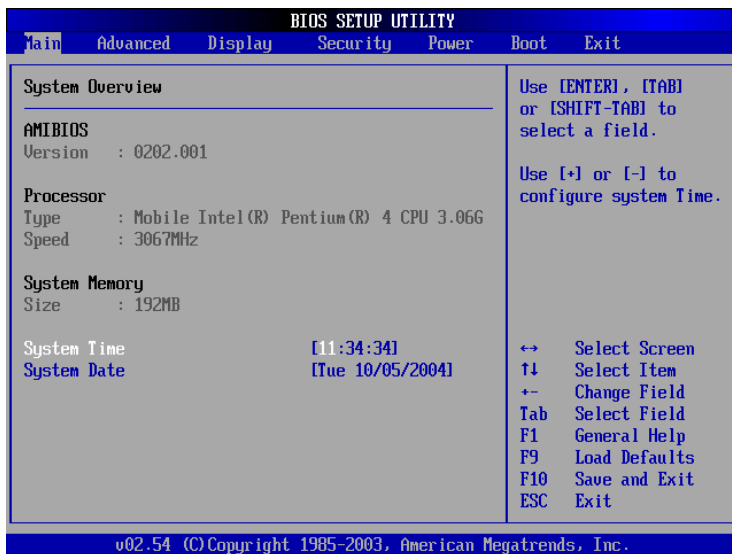


3-3 主画面功能介绍

进入BIOS设置的第一个画面如下图。第二排文字为下拉式菜单，使用方向键移动选项，可切换至另一个菜单画面。

各菜单功能说明如下：

Main	基本设置
Advanced	高级功能设置
Display	显示器设置
Security	密码设置
Power	电源管理模式设置
Boot	开机磁盘驱动器设置
Exit	离开BIOS设置程序



一般帮助画面

除了选项旁边的功能说明之外，按下 <F1> 键可叫出一般帮助画面，该内容简介操作功能键的功能。

3-4 操作功能键说明

在BIOS设置画面下方有两排功能设置键，用以浏览菜单选择设置值，其功用如下：

功能键	功能
←或→	向左或向右移动光标
↑或↓	向上或下移动选项
+ 或 -	将选项设置移前、移后
Enter	选择或是进入次菜单
Tab	移动到下一个设置值
F1	显示一般帮助窗口
F9	载入最佳化缺省值
F10	存盘并离开BIOS设置程序
ESC	离开目前菜单

次菜单

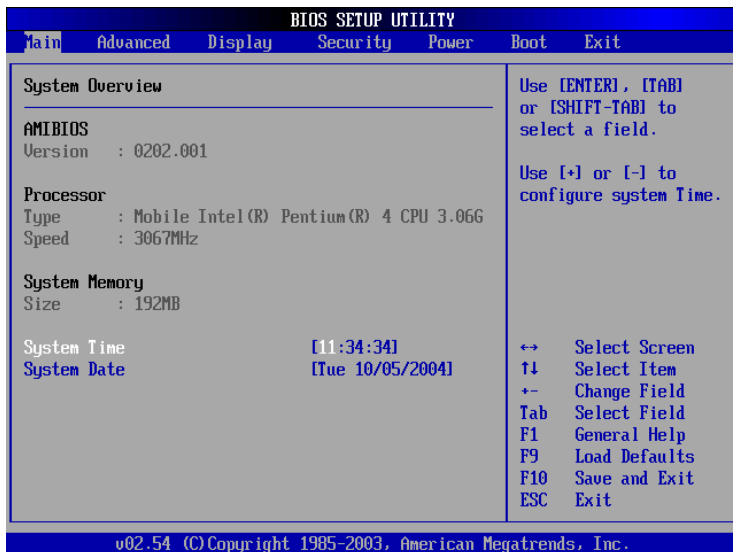
选项左边若有一个三角型符号代表它有次菜单，次菜单包含该选项的进一步参数设置，将光标移到该处按 <Enter> 键即可进入次菜单，要离开次菜单回到上一个菜单按 <ESC> 键，次菜单的操作方式与主菜单相同。

在菜单的右侧有关于光标所到处的选项功能说明，请试著操作各功能键更改设置以熟悉整个BIOS设置程序，若不小心更改了某项设置也没关系，您可以在离开BIOS设置程序时选择不存盘离开，刚刚做的所有设置都不会存储在BIOS里，下次开机仍会使用先前的设置，或是您也可以叫出BIOS缺省值（按 <F9> 键），即可恢复到电脑出厂时的设置。



3-5 Main主菜单

BIOS设置程序的主菜单内容如下，请参考下图。



在BIOS与DOS模式下系统将自动保留8MB的内存空间，因此，若您的内存大小是256MB，在主菜单画面上将只会出现248MB内存。

AMIBIOS

说明BIOS的版本、日期。

Processor

说明中央处理器的型号、速度。

System Memory

显示内存容量，不能修改。

System Time

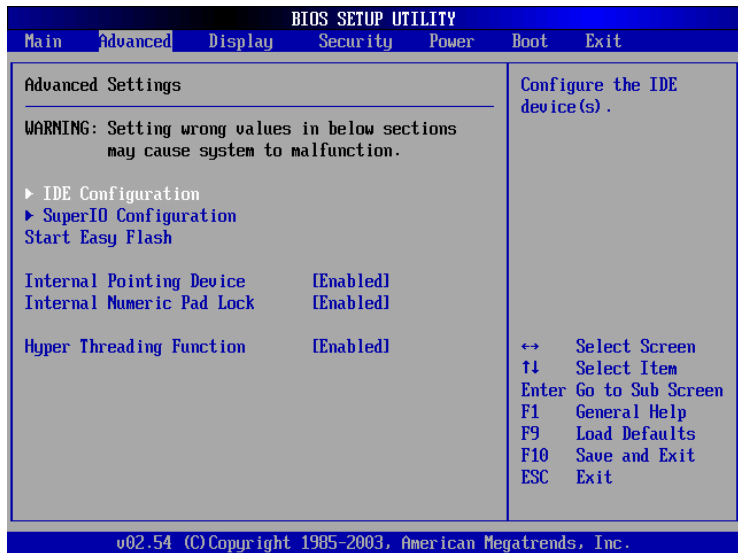
设置您的系统时间（通常是目前的时间），顺序是时、分、秒。使用〔Tab〕键切换时、分、秒的设置，再直接输入数字更改设置。

System Date

设置您的系统日期（通常是目前的日期），顺序是月、日、年。使用〔Tab〕键切换月、日、年的设置，再直接输入数字更改设置。

3-6 Advanced高级菜单

主画面的第二个项目是高级菜单（Advanced），参考下图。



BIOS的设置值直接影响到笔记本电脑的性能，设置错误的数值将有可能造成笔记本电脑不能开机，请使用BIOS缺省值来恢复系统正常运行。

第一段警示文字，告诉您以下若设置错误的数值将有可能造成笔记本电脑故障，请小心操作。

在接下来的两个选项左边有三角型符号代表次菜单，将光标移到该处按 <Enter> 键即可进入次菜单。

在SuperIO Configuration次菜单之下尚有以下选项：

Start Easy Flash



按下Start Easy Flash项目将无法回到BIOS设置画面，倘若您现在并不需要进行BIOS程序的更新动作，请勿选择此一项目。若已进入而想要跳出此一项目，按下 <ESC> 键即可离开。

这个项目直接连接到「Easy Flash」程序，让您轻松运行BIOS程序的更新操作。倘若您并没有要更新BIOS程序，请勿按下此一选项，将无法回到目前的设置画面，且将丧失之前所有未存储的设置值。

请将欲更新的BIOS程序存储在软盘上，或是硬盘中，程序画面将引导您开始更新BIOS。更新完毕，将重新开机，不会回到原先的BIOS设置画面。



Internal Pointing Device

这个项目让您选择打开或关闭内置的指标装置，譬如触摸板。缺省值是[Enabled]，这个项目有两个选择： [Enabled] [Disabled]

Internal Numeric Pad lock

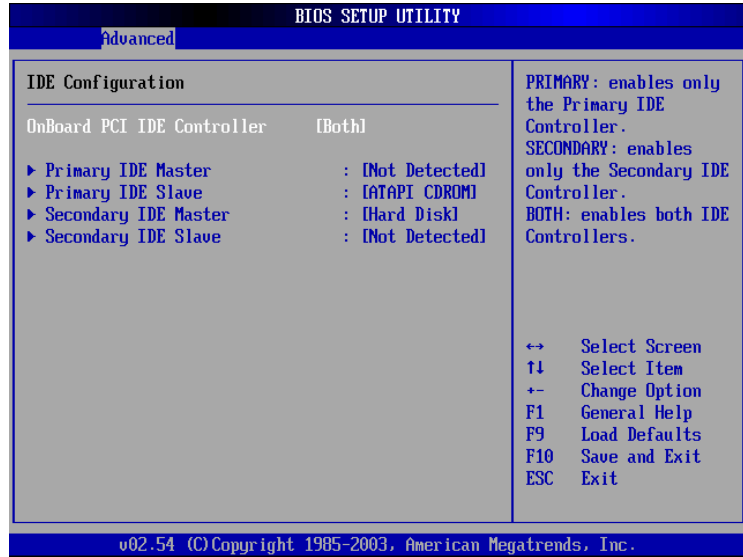
这个项目让您选择打开或关闭内置的数字键盘锁。缺省值是[Enabled]，这个项目有两个选择： [Enabled] [Disabled]

Hyper Threading Function

这个项目让您选择打开或关闭高速运行绪（H y p e r Threading）功能。缺省值是[Enabled]，这个项目有两个选择： [Enabled] [Disabled]

IDE Configuration 次菜单

按 <Enter> 键出现如下次菜单。



Onboard PCI IDE Controller

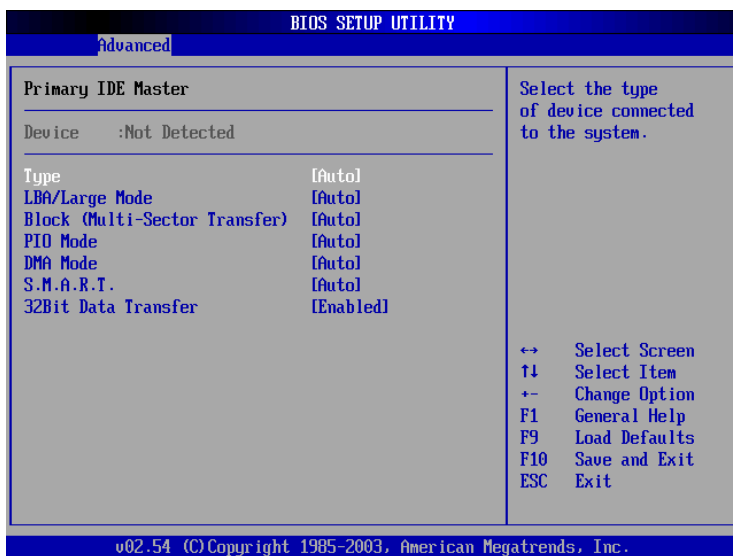
您可以选择是否打开 Primary IDE 通道或是 Secondary IDE 通道，也可以将两个通道全部都打开。当然也可以将之关闭。缺省值是[Both]，选项有：[Disabled] [Enabled] [Primary] [Secondary] [Both]。

接下来又有四个次菜单。



Primary IDE Master次菜单

这个部份用来调整安装在电脑里的第一台IDE磁盘驱动器设置，在选项的左方有一个三角形的记号表示它有次菜单，直接按 <Enter> 键即可进入次菜单做进一步的设置，出现如下图菜单。



注意：您可以选择 [Auto] 项目，系统会自动检测该硬盘参数。自行设置IDE硬盘参数，请先确认您已拥有该硬盘的详细参数设置值，错误的设置值将会导致系统认不得该硬盘，导致无法利用硬盘开机。

首先是一连串的磁盘驱动器信息，接下来是可以设置的选项。

Type

这个部份是设置安装在电脑内的第一台磁盘驱动器的实际组态，通常是硬盘，包含Not Installed、Auto、CDROM、ARMD等选择，按下↑或↓切换选择不同项目。若选择 [Auto] 项目，系统会自动检测出内置的标准IDE硬盘，并将其参数值显示在接下来的几个项目里，系统缺省值为 [Auto]。若移开或不安装磁盘驱动器则请选择 [Not Installed]。

LBA/Large Mode

这个部份是设置 IDE 硬盘的使用模式，打开或关闭「LBA（逻辑区块定址，Logical Block Access）」模式及Large模式。必须注意的是当您使用的硬盘容量超过 504MB 时，则必须使用 LBA 定址模式。设置值有：[Disabled] [Auto]

Block (Multi-Sector Transfer)

容量大小不同的硬盘的每一个区块所能使用的扇区会根据容量而改变，本项目会自动设置硬盘每个区块所能使用的最高扇区数目。缺省值是[Auto]，设置值有： [Disabled] [Auto]

PIO Mode

打开PIO模式功能时，它可以加速系统与IDE控制器之间的传输速度。缺省值是[Auto]，设置值有： [Auto] [0] [1] [2] [3] [4]

DMA Mode

选择直接内存存取模式，缺省值是[Auto]，设置值有：
[Auto] [SWDMA0] [SWDMA1] [SWDMA2] [MWDMA0]
[MWDMA1] [MWDMA2] [UDMA0] [UDMA1] [UDMA2]
[UDMA3] [UDMA4]

S.M.A.R.T.

您可以设置是否启用「自我监控、分析与回报技术（S.M.A.R.T., Self-Monitoring, Analysis and Reporting Technology）」，这个技术可以用来监控硬盘内部各项数值，譬如温度、转速、或是剩余空间等等。这个功能缺省值为[Auto]，因为在这个功能中所使用的多项资源会降低系统的性能。设置值有： [Auto] [Disabled] [Enabled]

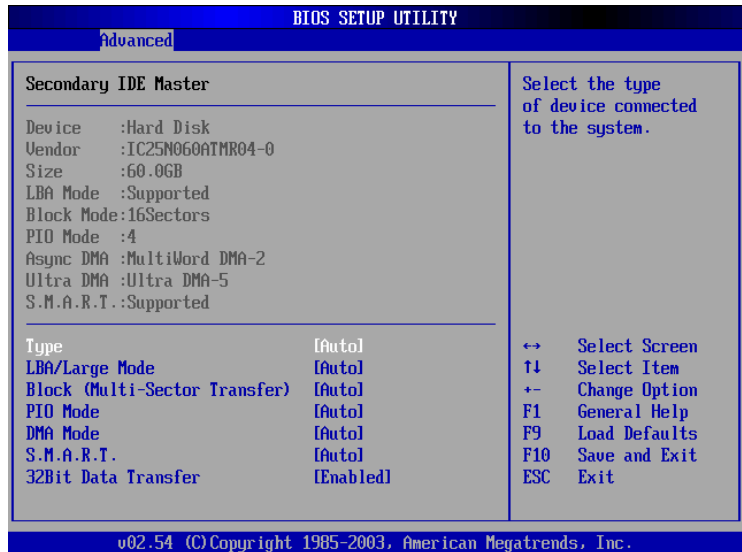
32Bit Data Transfer

设置值有： [Disabled] [Enabled]



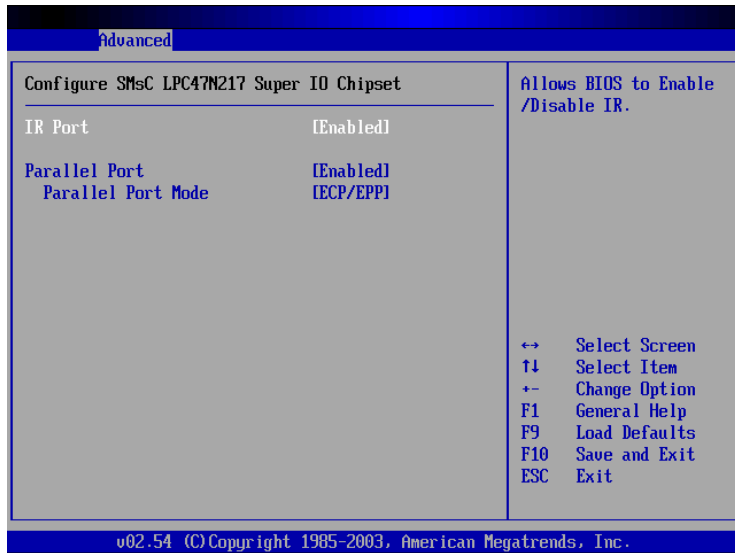
Primary IDE Slave次菜单

这个部份是用来调整安装在电脑里的第二台IDE的设置，通常是光驱或是第二台硬盘。在选项的左方有一个三角形的记号表示它有次菜单，直接按 <Enter> 键即可进入次菜单做进一步的设置。这个部份的设置与Primary IDE Master次菜单相同，请参考Primary IDE Master的说明。



SuperIO Configuration次菜单

这个部份是用来调整输出设备芯片组的设置



IR Port

IR是Infrared（红外线）的缩写，这个项目让您选择打开或关闭红外线数据传输功能。缺省值是[Enabled]，这个项目有两个选择： [Enabled] [Disabled]

Parallel Port

这个项目让您选择打开或关闭并口（Parallel Port）。缺省值是[Enabled]，这个项目有两个选择： [Enabled] [Disabled]

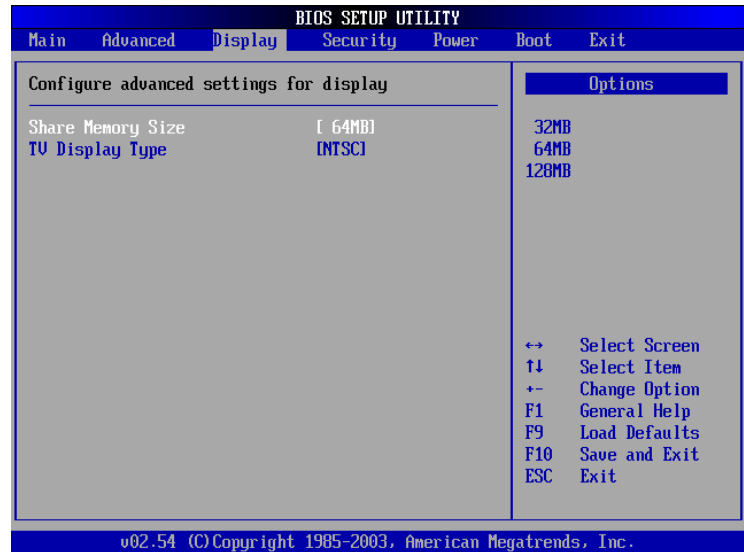
Parallel Port Mode

这个项目让您设置并口（Parallel Port）模式。缺省值是[ECP/EPP]，这个项目有以下选择： [Normal] [SPP/Bi-Directional] [EPP/SPP] [ECP] [ECP/EPP]



3-7 Display显示菜单

主画面的第三个菜单是Display菜单，提供显示器功能设置。请参考下图：



Share Memory Size

这个部份是用来设置共享内存的大小。缺省值是[64MB]，设置值有：[32MB] [64MB] [128MB]。

TV Display Type

这个部份是用来设置启动之监视器形式。缺省值是[NTSC]，设置值有：[NTSC] [PAL]。

3-8 Security保全菜单

接下来的菜单是Security菜单，提供保护电脑数据的方式，借由设置用户密码，以避免未经允许的用户侵入并盗取电脑相关信息或是更改BIOS设置。请参考下图：



请务必牢记您所设置的密码，将之记录在用户手册上妥善保管。倘若您忘记密码，机台必须送回原厂处理，您将需要负担此一处理费用。

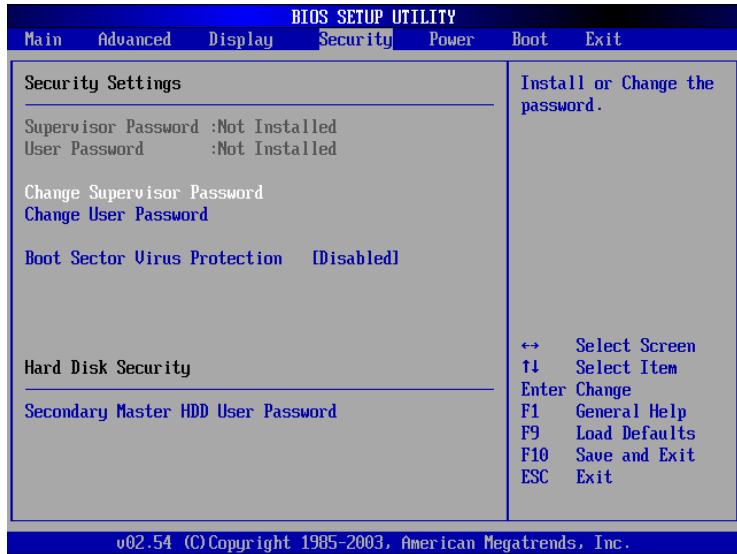


图1

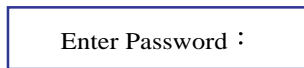
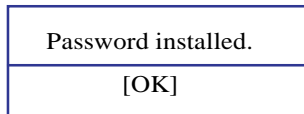


图2



图3



Change Supervisor Password

本项目为设置管理者密码，控制进入BIOS设置程序的密码。将光标移到此处按 <Enter> 键即出现表图1对话框，要求您输入密码，输入完成之后即出现图2，请您再输入一次密码以确认密码输入正确，最后出现图3，按 <Enter> 键即完成设置。

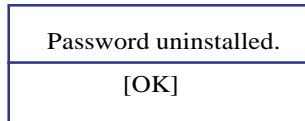
欲取消已设置的密码，只要进入Change Supervisor Password选项，出现图1对话框，不输入密码直接按 <Enter> 键，即出现图4对话框，即取消密码的保护。

User Access Level

设置完Change Supervisor Password选项，才会接著出现User Access Level选项，可以设置一般用户进入BIOS设置程序的权限范围，缺省值是[Full Access]。设置值有：[No Access] [View Only] [Limited] [Full Access]



图4



Change User Password

本项目为设置用户密码，控制系统开机及进入BIOS设置程序的密码，输入用户密码进入BIOS设置程序的权限范围受限于上User Access Level的设置值。

将光标移到此处按 <Enter> 键即出现图1，要求您输入密码，输入完成之后即出现图2（confirm Password），请您再输入一次密码以确认密码输入正确。出现图3，即完成设置。

Password Check

设置完Change Supervisor Password选项，才会接著出现Password Check选项，可以设置进入BIOS设置程序的时机，选择在进入BIOS设置时询问密码，或是在开机时也需要输入密码。设置值有：[Setup] [Always]

Hard Disk Security

Secondary Master HDD User Password

设置硬盘密码，如此一来，当你的硬盘被别人拿去使用，他若没有这个密码就无法使用这颗硬盘。

将光标移到此处按 <Enter> 键即出现 [Enter New Password]对话框，要求您输入密码，输入完成之后即出现[Confirm New Password]对话框，请您再输入一次密码以确认密码输入正确。

3-9 Power 能源管理菜单

主画面的第五项是笔记本电脑相关能源管理的高级设置，请参考下图。



本菜单的设置仅在 Windows ME/2000 或是 DOS 下有作用，若您的操作系统为 Windows XP，请忽略此一菜单。Windows XP 的 ACPI 能源管理功能将会自动调整能源管理项目。



LCD Power Saving

这个部份是用来设置是否打开液晶屏幕的节电模式，本选项的设置仅在DOS下有作用，若您的操作系统为Windows XP，请忽略此一选项。缺省值是[Enabled]，设置值有： [Disabled] [Enabled]。

CPU Power Saving

这个部份是用来设置是否打开CPU的节电模式，本选项的设置仅在DOS下有作用，若您的操作系统为Windows XP，请忽略此一选项。缺省值是[Enabled]，设置值有： [Disabled] [Enabled]。



按下Start Battery Calibration项目将无法回到BIOS设置画面，倘若您现在并不需要进行电池充电的过程，请勿选择此一项目。若已进入而想要跳出此一项目，请按下一秒钟即可关机。



当电池怎么充电也很难充饱时，才需要进行此一操作。整个过程将会耗费大约数个小时，每隔一个小时需要察看一下电脑的状态，请事先准备好本笔记本电脑专用的变压器，建议您可以在睡前进行此一操作。

Start Battery Calibration

按下此一项目之前，请先将变压器接上，笔记本电脑将开始进行充电→放电→再充电的过程。第一次充电完成，屏幕显示将请您移开变压器，再继续进行放电的过程，直到因电力过低就会自动关机。关机后，请再将变压器接上，在不开机的状态下对电池充电，此时充电指示灯亮，等到充电指示灯熄灭即代表充电完成，这样就算完成了整个过程

操作步骤说明

步骤一：按下「Start Battery Calibration」选项。

步骤二：跳出BIOS设置画面，屏幕上将出现如下说明文字：

```
Battery Calibration Utility
Please plug-in an AC adapter to supply power.
It will recalibrate the gauge of battery now.
```

步骤三：请根据画面指示连接变压器，电脑即自动开始充电。

步骤四：出现如下说明文字，请根据画面指示将变压器移开，并耐心等待直到电源耗尽，电脑即自动关机。（由于电源耗尽将花费几个小时，建议您可以在睡前进行此一过程）

```
Battery Calibration Utility
Please plug-in an AC adapter to supply power.
It will recalibrate the gauge of battery now.
Initialize battery and adjust LCD brightness.
It is charging the battery, please wait
Please remove AC adapter.
PLEASE LEAVE THE BATTERY RUNNING OUT OF POWER.
...
```

步骤五：电脑关机之后，请再次接上变压器，此时充电指示灯亮起，直到电池充电指示灯熄灭，即表示充电完成。

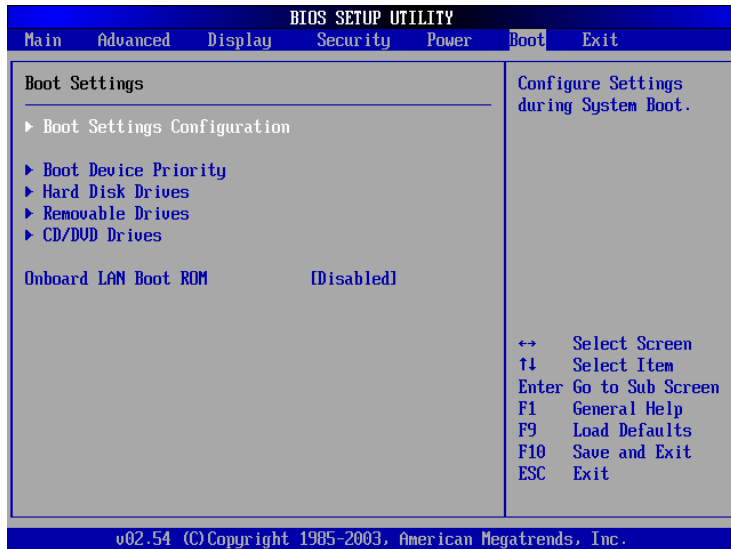
以上五个步骤即完成一整个电池更新的操作。

3-10 Boot启动菜单

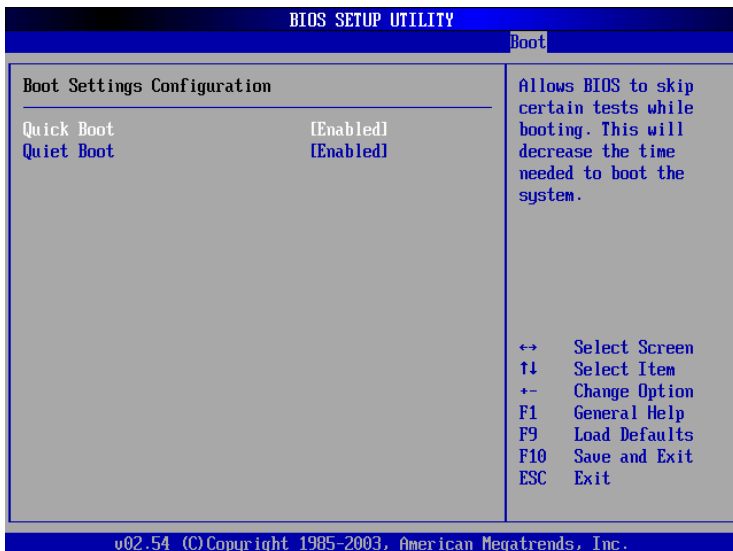
接下来的项目是Boot菜单，这个部份提供用户自行选择开机磁盘驱动器，以及搜索开机磁盘驱动器顺序，请参考下图。



右图总共有五个次菜单，如果您开机时未连接上外接式USB软驱，将不会有Removable Device次菜单的出现。



按 <Enter> 键即可进入Boot Settings Configuration次菜单：





Boot Settings Configuration次菜单

Quick Boot

这个部份是用来设置是否打开快速启动功能，打开此一功能，BIOS将略过某些开机测试，将加快开机的时间。缺省值是[Enabled]，设置值有：[Disabled] [Enabled]。

Quiet Boot

这个部份是用来设置是否打开隐藏开机测试POST讯息画面的功能，打开此一功能，BIOS将以LOGO 商标取代开机测试POST 讯息。缺省值是[Enabled]，设置值有：[Disabled] [Enabled]。

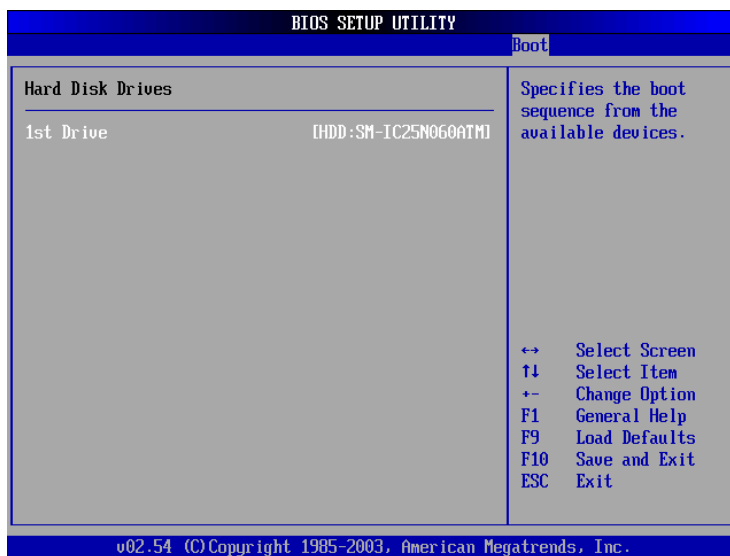
Boot Device Priority次菜单

这个部份是用来设置开机磁盘驱动器的启动顺序，可使用<+> 或 <-> 将选项设置移前、移后。



Hard Disk Drives次菜单

这个部份是用来设置是否将硬盘设置为开机磁盘驱动器。缺省值为打开，设置值有：[硬盘型号] [Disabled]。



回到Boot菜单下，Removable Drives及CD/DVD Drives的设置方式同Hard Disk Drives。接下来还有一个设置项目。

Onboard LAN Boot ROM

当您欲使用内置网络开机功能时，请将本项目设置为打开[Enabled]，即可使用内置网络开机功能。设置值有：[Disabled] [Enabled]。

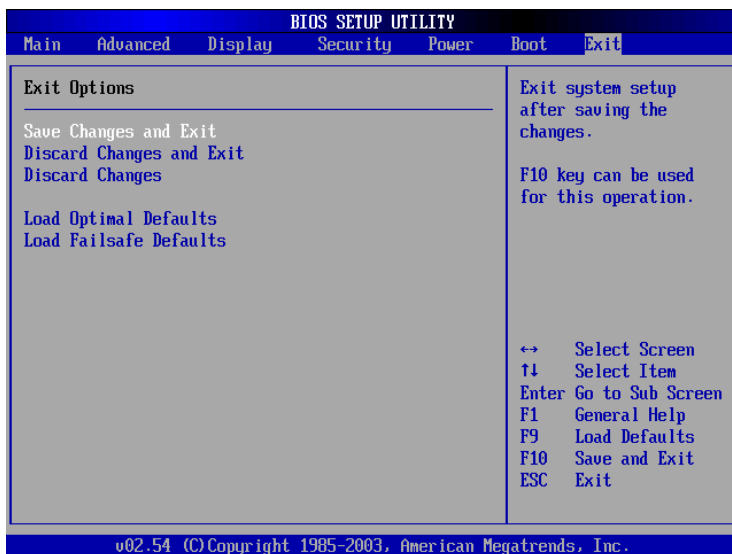


3-11 Exit离开菜单

当您做完所有的BIOS设置之后欲离开菜单时，请进入这个菜单选择离开BIOS设置的模式，请参考下图。



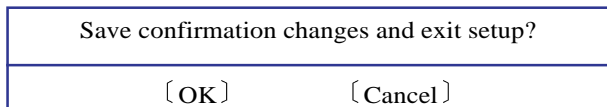
注意：按 <ESC> 并无法离开BIOS设置程序，您必须选择任一离开方式才能离开BIOS设置程序。



Save Changes and Exit

当您做完BIOS设置，请选择这个项目以确认所有设置值存入CMOS内存内。按 <Enter> 键，即出现图5对话框：

图5

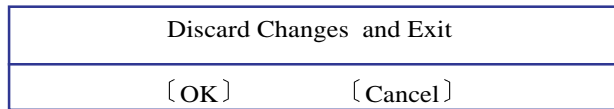


选 [OK]，将设置值存入CMOS内存并离开BIOS设置程序；选 [Cancel]，继续BIOS程序设置。

Discard Changes and Exit

若您想放弃所有设置，并离开BIOS设置程序，请将光标移到此处，按 <Enter> 键，即出现图6对话框：

图6



选 [OK]，将不会改变任何设置值并离开BIOS设置程序；选 [Cancel]，继续BIOS程序设置。

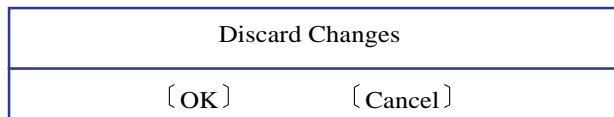


注意：每当您自行更新BIOS之后，请务必在开机时进入BIOS设置程序，在Exit离开菜单的Load Optimal Defaults选项中，做一次打开缺省值的操作。

Discard Changes

欲放弃所有设置，将设置值改为上一次BIOS设置值，请将光标移到此处，按 <Enter> 键，即出现图7对话框：

图7

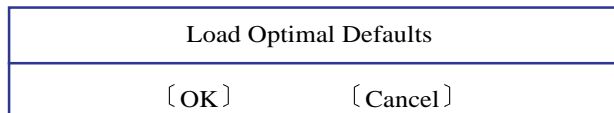


选 [OK]，将上一次BIOS设置值存入CMOS内存，并继续BIOS程序设置；选 [Cancel]，继续BIOS程序设置。

Load Optimal Defaults

若您想放弃所有设置，将所有设置值改为最佳化缺省值，请将光标移到此处，按 <Enter> 键，即出现图8对话框：

图8

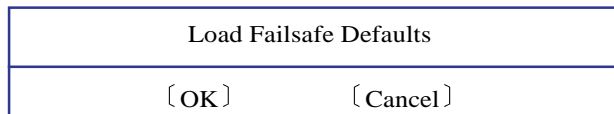


选 [OK]，将所有设置值改为最佳化缺省值，并继续BIOS程序设置；选 [Cancel]，继续BIOS程序设置。

Load Failsafe Defaults

若您想将所有设置值改为较安全具稳定性的缺省值，请将光标移到此处，按 <Enter> 键，即出现图9对话框：

图9



选 [OK]，将所有设置值改为安全的缺省值，并继续BIOS程序设置；选 [Cancel]，继续BIOS程序设置。