

Telif Hakkı Bilgisi

Bu el kitabının hiçbir bölümü, onun içinde tanımlanan yazılım ve de ürünler de dahil olmak üzere, ASUSTeK COMPUTER INC. (“ASUS”) firmasının açık bir biçimde yazılı izni olmaksızın, satın alan kişi tarafından yedekleme amaçlı olarak tutulan dokümantasyon haricinde yeniden üretilemez, aktarılamaz, kopya edilemez, bir bilgi işlem sistemi içinde depolanamaz, ya da her hangi bir şekilde ya da hiçbir biçimde hiçbir dile tercüme edilemez.

ASUS BU EL KİTABINI, BELİRLİ BİR AMAÇ İÇİN TİCARETE ELVERİŞLİ NİTELİĞİN YA UYGUNLUĞUN ZİMNİ GARANTİLER YA DA KOŞULLARI DA DAHİL OLMAK ÜZERE YA DA BUNLARLA SINIRLI OLMAMAK KAYDIYLA YA AÇIK BİR ŞEKİLDE YA DA ZİMNEN HER HANGİ BİR TÜRÜN GARANTİSİ OLMAKSIZIN “OLDUĞU GİBİ” SAĞLAR. HİÇBİR DURUMDA ASUS, ONUN DİREKTÖRLERİ, MEMURLARI, ÇALIŞANLARI YA DA ACENTELERİ, BU EL KİTABI YA DA ÜRÜN İÇERİSİNDE HER HANGİ BİR KUSUR YA DA HATADAN DOĞAN BU TÜR ZARARLARIN MEYDANA GELME OLASILIĞINI TAVSİYE ETMİŞ OLSA DAHI, HER HANGİ BİR DOLAYLI, ÖZEL, TESADÜFİ YA DA SONUÇSAL ZARARLARDAN (KAR KAYIPLARI, İŞ KAYBI, KULLANIM YA DA VERİ KAYBI, İŞİN KESİNTİYE UĞRAMASI VE DE BENZERİ GİBİ ZARARLAR DA DAHİL OLMAK ÜZERE) ÖTÜRÜ SORUMLU TUTULAMAZ.

Bu el kitabı içinde görünen ürünler ve de kurum isimleri, onların şirketlerinin tescilli ticari markaları ya da telif hakları olabilir ya da olmayabilir ve de ihlal amaçlı olmaksızın sadece tanıtım ya da açıklama amaçlı olarak ve de mal sahibinin yararına kullanılmaktadır.

BU EL KİTABI İÇİNDE YER ALAN SPESİFİKASYONLAR VE DE BİLGİ SADECE BİLGİLENDİRME AMAÇLI OLARAK TEDARİK EDİLMİŞTİR VE DE HER HANGİ BİR BİLDİRİMDE BULUNULMAKSIZIN HER HANGİ BİR ZAMANDA DEĞİŞTİRİLMEMEYE TABİDİR, VE DE ASUS TARAFINDAN BİR TAAHHÜT ŞEKLİNDE YORUMLANAMAZ. ASUS BU EL KİTABINDA VE DE ONUN İÇİNDE TANIMLANAN YAZILIM VE DE ÜRÜNLERDE DE DAHİL OLMAK ÜZERE GÖRÜNEN HER HANGİ BİR HATA YA DA KUSURLARDAN ÖTÜRÜ HİÇBİR YÜKÜMLÜLÜK YA DA SORUMLULUK ÜSTLENMEZ.

Telif Hakkı © 2009 ASUSTeK COMPUTER INC. Tüm hakları saklıdır.

Sınırlı Sorumluluk

ASUS' un parçası ya da diğer yükümlülükte bir temerrüt nedeniyle şartların oluşması halinde, ASUS' tan zararlarınızı tazmin etmesini talep etmeye hakkınız vardır. Bu türlü her bir durumda, ASUS' tan tazminat istemeye haklı olduğunuzu durumun ne olduğuna bakılmaksızın, ASUS her bir ürünün listelenen kontrat fiyatına kadar, vücut yaralanması (ölüm de dahil olmak üzere) ve de gayri menkul ile taşınamaz kişisel mallardan doğan zararlardan daha fazla; ya da bu Garanti Beyanı çerçevesinde yasal görevlerin yerine getirilmesinde ya da ihmalinden kaynaklanan diğer her hangi bir gerçek ya da doğrudan zararlardan daha fazlası için yükümlü olamaz.

ASUS, bu Garanti Beyanı çerçevesinde kontrat, haksız fiil ya da ihlale dayalı olarak zarar, ziyan ya da alacaklar için size tazminat ödemekle yükümlüdür.

Bu limit ayrıca ASUS' un tedarikçilerine ve de onun satıcılarına da uygulanmaktadır. ASUS, onun tedarikçileri, ve de sizin satıcının müştereken üst seviyede sorumludur.

HİÇBİR KOŞUL ALTINDA ASUS AŞAĞIDAKİLERDEN HER HANGİ BİRİSİ İÇİN SORUMLU DEĞİLDİR: (1) SİZİN ZARARLARINIZDAN ÖTÜRÜ ÜÇÜNCÜ KİŞİ ALACAKLARI; (2) SİZİN KAYITLARINIZIN YA DA VERİLERİNİZDEN ÖTÜRÜ UĞRANILAN ZARAR YA DA KAYIP, YA DA (3) ASUS, ONUN TEDARİKÇİLERİ YA DA SİZİN SATICINIZ ONLARIN SORUMLULUĞU HAKKINDA BİLGİLENDİRİLMİŞ OLSA DAHİ HER HANGİ BİR EKONOMİK SONUÇLU ZARARLARDAN (KAR YA DA TASARRUF KAYIPLARI DA DAHİL OLMAK ÜZERE) YA DA DOLAYLI ZARARLARDAN ÖTÜRÜ.

Servis ve Destek

Destek için <http://support.asus.com> adresini ziyaret edin

Dizüstü Bilgisayar Kullanma Kılavuzu



İçindekiler

Güvenlik Tedbirleri	3
Dizüstü PC'nizin hazırlanması	5
Touchpad'i Kullanma	7
Parçaların Tanınması	8
Sol Taraf	8
Sağ Taraf	10
Arka Taraf	12
Ön Taraf	14
Dizüstü Bilgisayarınızı Alma	15
Kurtarma Bölümünü Kullanma	15
Kurtarma DVD'sinin Kullanılması (seçilen modellerde)	16
Bildirimler ve Güvenlik Açıklamaları	18
Federal Haberleşme Komisyonu Beyanı	18
FCC Radyo Frekansına (RF) Maruz Kalma İkaz Beyanı	19
Uygunluk Beyanı (R&TTE Direktifi 1999/5/EC)	19
CE İşareti Uyarısı	20
Kanada için IC Radyasyona Maruz Kalma Beyanı	20
Farklı Etki Alanları için Kablosuz Operasyon Kanalı	21
Fransa Sınırlandırılmış Kablosuz Frekans Bantları	21
UL Güvenlik Bildirimleri	23
Güç Güvenlik Koşulu	24
ASUS REACH	24
Kuzey Avrupa Lityum İkazları(Lityum iyon bataryalar için) ...	25
CTR 21 Onay (Yerleşik Modem ile Notebook PC için)	26

Güvenlik Tedbirleri

Aşağıda yer alan güvenlik tedbirleri Dizüstü PC'nin ömrünü uzatacaktır. Tüm tedbirleri ve de yönergeleri takip ediniz. Bu el kitabında tanımlananın dışında tüm servis hizmetlerini kalifiye personele danışınız.



Temizlik yapmadan önce AC güç kablolarını prizden çıkartınız ve de bataryaları yerlerinden çıkartınız. Aşındırıcı olmayan bir deterjan çözeltisi ile ıslatılmış olan temiz bir selüloz sünger ya da güderi bir bez parçası ve birkaç damla ılık su kullanarak Dizüstü PC'yi siliniz ve de kuru bir bez parçası ile fazla nemi alınız.



Düz ya da stabil olmayan çalışma yüzeyleri üzerine **YERLEŞTİRMEYİNİZ.** Eğer mahfaza zarar görmüş ise servisi arayınız.



Dizüstü PC'nin üstüne nesne **DÜŞÜRMEYİNİZ** ve her hangi bir yabancı nesneyi Dizüstü PC'ye sürtmeyiniz.



Kirli ya da tozlu ortamlara maruz **BIRAKMAYINIZ.** Bir gaz sızıntısı varken cihazı çalıştırmayınız.



Güçlü manyetik ya da elektrikli alanlara maruz **BIRAKMAYINIZ.**



Görüntü paneline basmayınız ya da **DOKUNMAYINIZ.** Dizüstü PC içine girebilecek ya da onu çizecek küçük maddeler ile birlikte yerleştirmeyiniz.



Sıvıların, yağmurlu ya da nemli bölgelerin civarında **KULLANMAYINIZ.** Bir elektrik fırtınası esnasında modemi **KULLANMAYINIZ.**



Isı nedeniyle yaralanmalardan kaçınmak için Dizüstü PC'yi kucagınızda ya da vücudunuzun her hangi bir kısmında **BIRAKMAYINIZ.**



Batarya güvenlik uyarısı:

Bataryayı ateşe maruz **BIRAKMAYINIZ.** Kısa devre oluşmasına müsaade **ETMEYİNİZ.** Bataryanın içini **AÇMAYINIZ.**



GÜVENLİ SICAKLIK:

Bu Dizüstü PC, yalnızca ortam sıcaklığının 10° C (50°F) ila 35° C (95°F) arasında olduğu ortamlarda kullanılmalıdır.



GİRİŞ DERECESESİ: Dizüstü PC'nizin en altında yer alan derece etiketine bakınız ve güç adaptörünüzün güç derecesi ile uyumlu olduğundan emin olunuz.



Elektriğe bağlı olan bir Dizüstü PC'yi hava sirkülasyonunu kesintiye uğratabilecek olan taşıma çantası gibi her hangi bir nesne ile kaplamayınız ya da TAŞIMAYINIZ.



Ürünün yüzeyinde veya yakınında inceltici veya benzin gibi güçlü çözücüler veya diğer kimyasal maddeleri KULLANMAYIN.



Hasarlı elektrik kablolarını, aksesuarları veya diğer çevre aygıtlarını KULLANMAYIN.



Pilin yanlış takılması Dizüstü PC'nin patlamasına ve zarar görmesine neden olabilir.



Dizüstü PC'yi kamu çöplüğüne ATMAYINIZ. Bu ürün parçalar uygun biçimde yeniden kullanılacak ve geri dönüştürülebilecek şekilde tasarlanmıştır. Çarpı işaretli çöp kutusu sembolü ürünün (elektrikli, elektronik ekipmanlar ve cıva içeren düğme piller) ev atıklarıyla birlikte atılmaması gerektiğini gösterir. Elektronik ürünlerin elden çıkarılması ile ilgili olarak lokal düzenlemeleri kontrol ediniz.

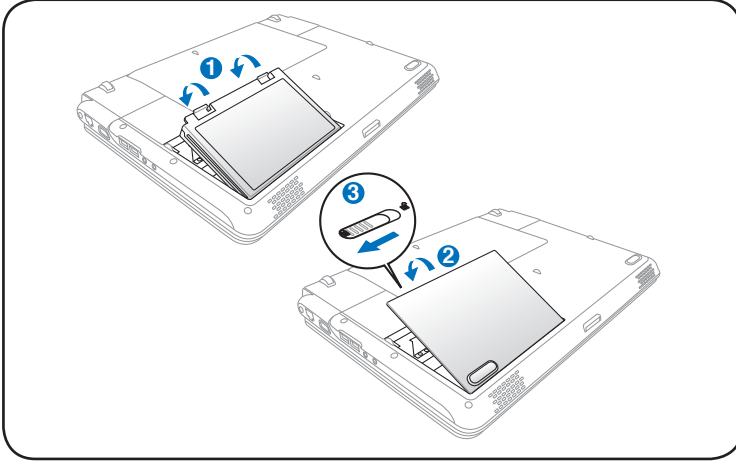


Pili kentsel atıklarla birlikte ATMAYIN. Üzeri çizili tekerlekli çöp kutusu sembolü pilin kentsel atıklarla atılmaması gerektiğini belirtir.

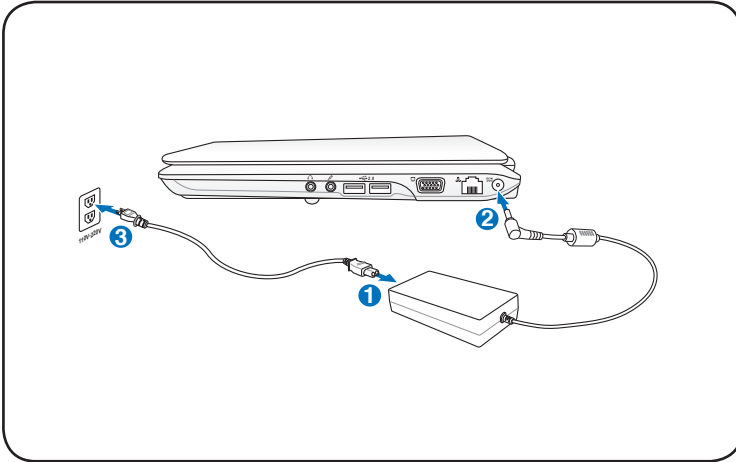
Dizüstü PC'nizin hazırlanması

Bunlar sadece Dizüstü PC'nizin kullanımı için hızlı yönergelerdir.

Bataryanızı yerine yerleştiriniz

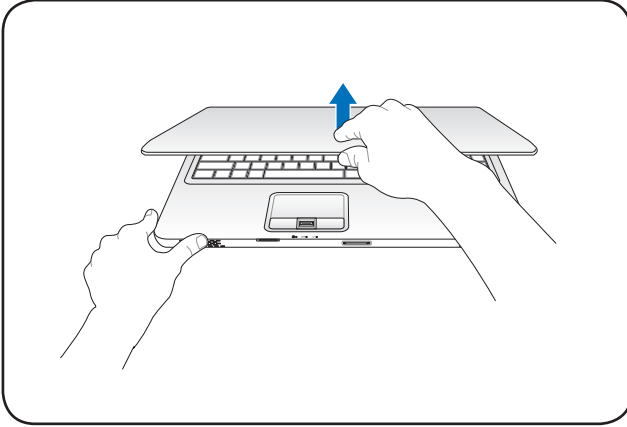


AC Güç Adaptörünüzü bağlayınız



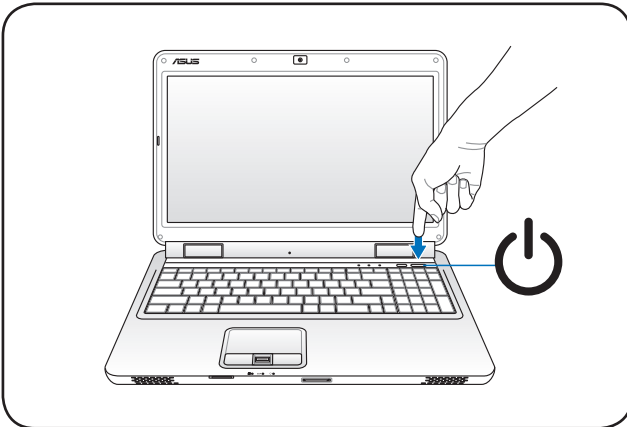
LCD Görüntü Panelini Açma

1. Başparmağınızla ekran panelini dikkatli bir şekilde kaldırın.
2. Rahat edebileceğiniz bir görüntüleme açısı bulmak için görüntü panelini yavaşça öne ve arkaya doğru eğin.

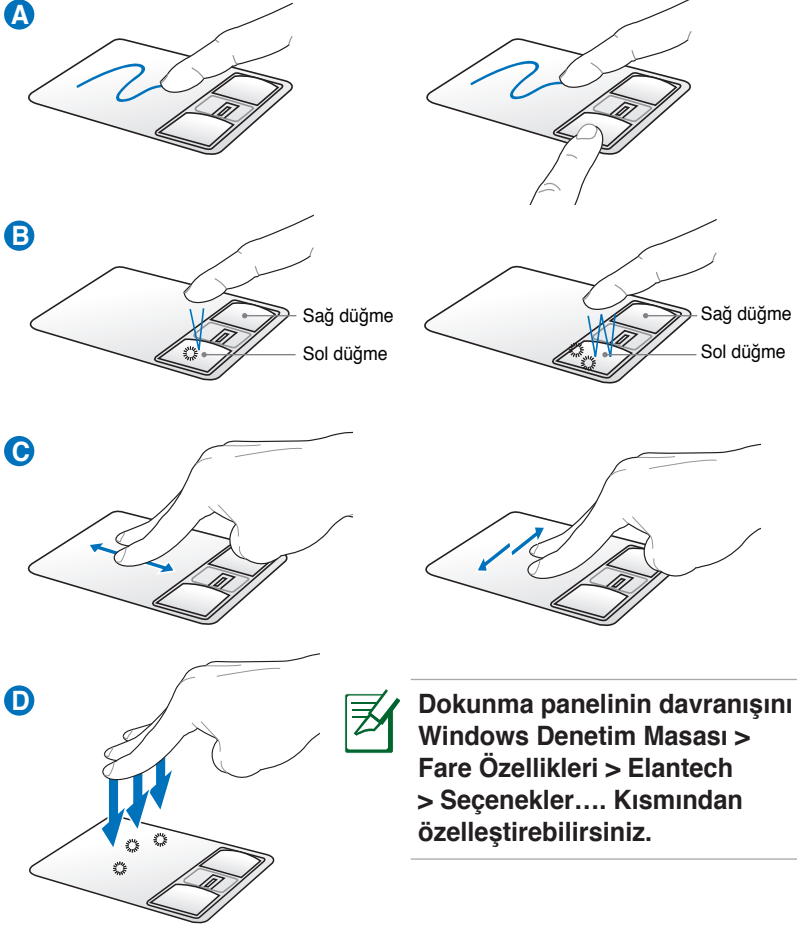


Gücü Açma

1. LCD görüntü panelinin altındaki güç düğmesine basıp bırakın.
2. Fn]+[F5] veya [Fn]+[F6] tuşlarını kullanarak LCD ekranın parlaklığını ayarlayın.



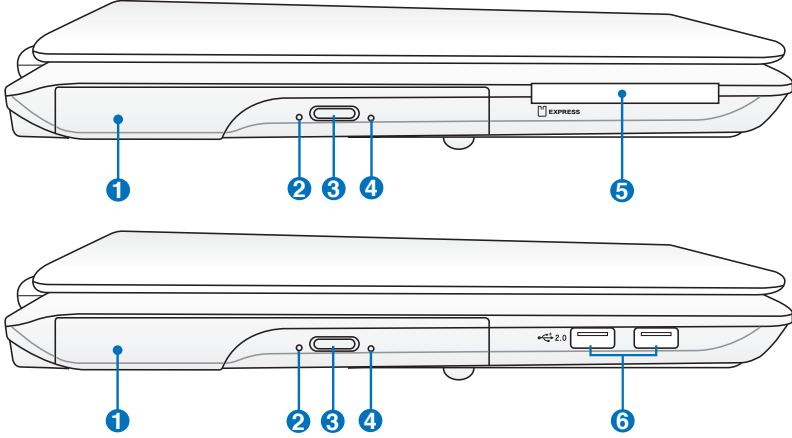
Touchpad'i Kullanma



- A. Parmağınızı touchpad üzerinde kaydırarak işaretçiyi hareket ettirin. Ya da sol düğmeyi basılı tutup parmağınızı kaydırarak seçili öğeyi sürükleyebilirsiniz.
- B. Sol ve sağ düğmeleri, standart bir faredekine benzer biçimde kullanın.
- C. Pencereleri yukarı/aşağı/sola/sağa kaydırmak için parmak uçlarınızı kullanarak dokunma panelinin üzerinde yukarı/aşağı/sola/sağa hareket edin.
- D. Dokunma pedine üç parmağınızla dokunun. Bu işlem farenin sağ tıklatma işlevini taklit eder.

Parçaların Tanınması

Sol Taraf



1 Optik Sürücü

Dizüstü PC farklı optik sürücüler ile çeşitli modeller halinde gelmektedir. Dizüstü PC'nin optik sürücüsü kompakt diskleri (CD) ve / veya dijital video disklerini (DVD) destekleyebilir ve de kaydedilebilir (R) ya da yeniden yazılabilir (RW) özelliklere sahiptir. Her bir model hakkında detaylar için pazarlama spesifikasyonlarına bakınız.

2 Optik Sürücü Aktivite Göstergesi (modele göre yeri değişebilir)

Optik sürücü aktivite göstergesi optik disk sürücü ile veri transferi yapıldığını gösterir. Bu gösterge, transfer edilen veri boyutu oranında yanar.

3 Optik Sürücü Elektronik Çıkarma

Optik sürücü çıkarma tepsinin açılması için elektronik bir çıkarma butonuna sahiptir. Ayrıca herhangi bir yazılım oynatıcısını kullanarak optik sürücü tepsisini herhangi bir yazılım oynatıcısından çıkarabilir veya Windows'un "Bilgisayar" kısmındaki optik sürücüye sağ tıklayarak **Çıkar**'ı seçebilirsiniz.

4 **Optik Sürücüsü Acil Durum (modele göre yeri değişebilir)**

Acil durum çıkarması, elektronik çıkarma özelliğini çalışmaması halinde optik sürücü tepsisini çıkarmak için kullanılır. Elektronik çıkarma özelliğini yerine acil durumlar dışında acil durum çıkarma özelliğini kullanmayınız.

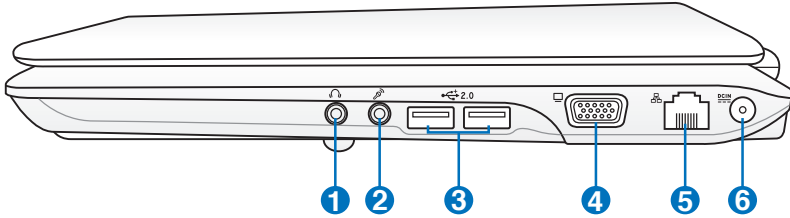
5 **ExpressCard Yuvası (seçilmiş modeller üstünde)**

Bir ExpressCard/34mm ya da bir ExpressCard/54mm genişleme kartını desteklemek için 26 pimli bir Express kart yuvası mevcuttur. Bu yeni ara yüz, PC kart yuvasında kullanılan daha yavaş paralel veri yolu yerine USB 2.0 ve de PCI Express'i destekleyen bir seri veri yolunu kullanarak daha hızlıdır. (Önceki PCMCIA kartları ile uyumlu değildir).

6 **2.0 USB Yuvası (2.0 / 1.1) (seçilmiş modeller üstünde)**

USB (Universal Serial Bus) 12Mbps/sn (USB 1.1) ve de 480Mbps/sn (USB 2.0) serisine kadar bağlanan klavyeler, işaretleme cihazları, kameralar, hard disk sürücüler, yazıcılar ve tarayıcılar gibi USB 2.0 ya da USB 1.1 cihazları ile uyumludur. USB bir çok cihazın tek bir bilgisayar üstünde, ilave tak çalıştır yerleri ya da dağıtım soketleri şeklinde hareket eden bazı çevre birimleri ile eş zamanlı bir biçimde çalışabilme olanağını sağlar. USB cihazların yakın değiş tokuşunu destekler, böylece bir çok çevre birimi bilgisayarın yeniden başlatılmasına gerek kalmadan birbirlerine bağlanır yada bağlantıları kesilebilir.

Sağ Taraf



1 Kulaklık Çıkış Fişi

Stereo kulaklık fişi (1/8 inç) Dizüstü PC'nin dışarı ses sinyallerini amfili hoparlörlere ya da kulaklıklara aktarmak için kullanılır. Bu fişi kullanarak yerleşik hoparlörleri otomatik olarak devre dışı bırakabilirsiniz.

2 Mikrofon Giriş Fişi

Mono mikrofon fişi (1/8 inç) ses cihazlarından harici bir mikrofonu ya da çıkış sinyallerini bağlamak için kullanılır. Bu fişi kullanarak yerleşik mikrofonun otomatik bir şekilde kullanılabilirsiniz. Video konferans, ses aktarımları ya da basit ses kayıtları için bu özelliği kullanınız.

3 2.0 USB Yuvası (2.0 / 1.1)

(Başka gösterge ayrıntılarına bakınız.)

4 Ekran (Monitör) Çıkışı

15 pimli D-sub monitör yuvası, daha geniş harici ekranlar üzerinde görüntüleyebilme imkanı sağlayan monitör ya da projektör gibi standart bir VGA uyumlu cihazı desteklemektedir.

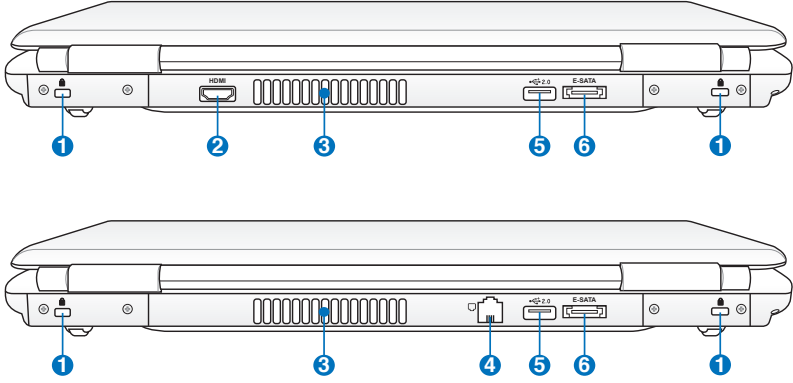
5 LAN Yuvası

RJ-45 LAN yuvası sekiz pim ile RJ-11 modem yuvasından daha büyüktür ve de lokal bir ağa erişim için standart bir Ethernet kablosunu destekler. Yerleşik konektör ilave adaptörlere ihtiyaç duyulmaksızın rahat kullanıma imkan verir.

6 Güç (DC) Girişi

Tedarik edilen güç adaptörü, bu fiş ile kullanım için AC gücünü DC gücüne dönüştürür. Bu fiş vasıtasıyla sağlanan güç Dizüstü PC'ye güç sağlar ve de dahili pil takımını şarj eder. Dizüstü PC ve pil takımı nedeniyle meydana gelebilecek zararları önlemek için, daima ürün ile birlikte tedarik edilen güç adaptörünü kullanınız.
DİKKAT: KULLANIMDA İKEN ÇOK FAZLA ISINABİLİR. ADAPTÖRÜN ÜSTÜNÜ KAPATMADĞINIZDAN VE VÜCUDUNUZDAN UZAK TUTTUĞUNUZDAN EMİN OLUNUZ.

Arka Taraf



1 Kensington® Kilit Yuvası

Kensington® kilitleri (ya da uyumlu olanı), Dizüstü PC' nin sabit bir nesne üzerinden sökülmesini önleyen bir metal kablo ya da kilit kullanarak Dizüstü PC' nin emniyete alınmasını sağlamaktadır. Bazı güvenlik ürünleri, Dizüstü yerinden oynatıldığında bir alarm vermesi için programlanmış olan bir hareket dedektörü de içerebilir.

2 HDMI HDMI Portu (seçilmiş modeller üstünde)

HDMI (Yüksek Çözünürlükte Multimedya Arayüzü) set üstü kutu, DVD çalar ve A/V alıcısı gibi herhangi bir ses/görüntü monitörü ile dijital televizyon (DTV) gibi ses ve/veya görüntü monitörü arasında sıkıştırılmamış tümü dijital ses/görüntü arayüzüdür. Standart, gelişmiş veya yüksek çözünürlükteki video ile birlikte tekli kablo üzerindeki çok kanallı dijital sesi destekler. İlerideki eklemeleri veya gereksinimleri karşılaması için tüm ATSC HDTV standartlarını aktarır ve bant genişlikli 8 kanallı dijital sesi destekler.

3 ❁ Hava Kanalları

Hava kanalları soğuk havanın girmesine ve sıcak havanın dizüstü bilgisayardan çıkmasına olanak sağlar.



ÖNEMLİ! Kağıt, elbise, kablolar ya da diğer nesneler gibi çeşitli maddelerin her hangi bir şekilde hava menfezlerini tıkamamasına özen gösteriniz, aksi halde Dizüstü PC'nizin aşırı ısınmasına neden olabilirsiniz.

4 🗨 Modem Yuvası (seçilmiş modeller üstünde)

RJ-11 modem yuvası iki pim ile RJ-45 Lan yuvasından daha küçüktür ve de standart bir telefon kablosunu desteklemektedir. Dahili modem 56K V.90'a kadar olan aktarımları destekler. Yerleşik konektör ilave adaptörlere ihtiyaç duyulmaksızın rahat kullanıma imkan verir.



ÖNEMLİ! Yerleşik modem, dijital telefon sistemleri içinde kullanılan voltajı desteklemez. Modem yuvasını bir dijital telefon sistemine bağlamayınız, aksi halde Dizüstü PC'niz bu işlemten ötürü zarar görebilir.

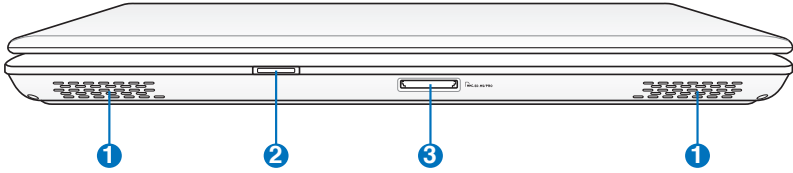
5 ⚡ 2.0 USB Yuvası (2.0 / 1.1)

(Başka gösterge ayrıntılarına bakınız.)

6 eSATA E-SATA Yuvası

Harici SATA ya da eSATA, aslen bilgisayar içinde kullanılmak üzere tasarlanmış olan Seri ATA cihazların haricen bağlanmasına olanak sağlar. Bu, harici depolama çözümleri için mevcut USB 2.0 ve 1394'ten altı kata kadar daha hızlıdır ve ayrıca iki metreye kadar blendajlı kablo ve konektörler kullanılarak çalışır durumda takılıp çıkarılabilir.

Ön Taraf



1 Ses Hoparlör Sistemi

Yerleşik stereo hoparlör sistemi sizin ilave bağlantılar ile sesleri duymanızı sağlar. Multimedya ses sistemi zengin, canlı ses (sonuçlar harici stereo kulaklıklar ya da hoparlörler ile artırılabilir) üreten bütünleşik dijital ses kontrolörleri özelliği sergilemektedir. Ses özellikleri yazılım kontrollüdür.

2 Kablosuz Anahtar

Yerleşik kablosuz LAN ve de Bluetooth (seçili modellerde) özelliklerini aktif ya da pasif hale getirir. Aktif hale getirildiğinde, kablosuz durum göstergesi yanacaktır. Kullanım öncesinde Windows yazılım ayarları gereklidir.

3 Flaş Bellek Yuvası

Normalde dijital kameralar, MP3 çalarlar, cep telefonları ve PDA gibi cihazlara ait bellek kartlarını kullanmak için ayrı olarak harici bir kart okuyucu satın alınmalıdır. Bu dizüstü bilgisayarda, kılavuzun ileriki bölümlerinde anlatıldığı gibi çoğu flaş bellek kartlarını okuyup yazabilen yerleşik bir yüksek hızlı bellek kartı okuyucusu bulunur.

Dizüstü Bilgisayarınızı Alma

Kurtarma Bölümünü Kullanma

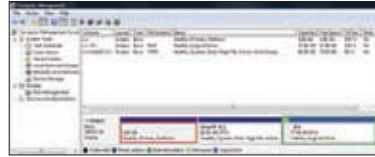
Kurtarma Bölümü Dizüstü Bilgisayarınızın yazılımını hızlı bir şekilde ilk durumuna getirir. Kurtarma Bölüntüsünü kullanmadan önce, veri dosyalarınızı (Outlook PST dosyaları gibi) disketlere veya bir ağ sürücüsüne kopyalayın ve isteğe uyarlanmış konfigürasyon ayarlarını (ağ ayarları gibi) not edin.

Kurtarma Bölüntüsü Hakkında

Kurtarma Bölüntüsü, fabrikada Dizüstü PC'nize yüklenen işletim sistemi, sürücüler ve programların geri yüklenmesi için sabit disk sürücünüzde ayrılan bir alandır.



ÖNEMLİ: “**RECOVERY**” adlı bölüntüyü silmeyiniz. Kurtarma Bölüntüsü fabrikada oluşturulmuştur ve silinmesi halinde kullanıcı tarafından geri yüklenemez. Kurtarma sürecinde sorun yaşarsanız Dizüstü PC'nizi bir yetkili ASUS servis merkezine götürünüz.



Kurtarma Bölüntüsünün Kullanılması:

1. Ön-yükleme sırasında [F9] tuşuna basın
2. Windows Kurulumu [EMS Etkin] seçmek için [Giriş] tuşuna basın
3. “**ASUS Ön-yükleme Sihirbazı**” ekranını okuyun ve **İleri**'yi tıklayın.
4. Bir bölüntü seçeneğini seçin ve **İleri**'yi tıklayın. Bölüntü seçenekleri:

Windows'u sadece birinci bölüntüye kurtar.

Bu seçenek, sadece birinci bölüntüyü silerek size diğer bölüntüleri koruma imkanı verecek ve sürücü “C” olarak yeni bir sistem bölüntüsü oluşturacaktır.

Windows'u bütün Sabit Diske kurtar.

Bu seçenek, sabit disk sürücünüzde bulunan bütün bölüntüleri silecek ve sürücü “C” olarak yeni bir sistem bölüntüsü oluşturacaktır.

Windows'u bütün Sabit Diske 2 bölüntülü olarak kurtar.

Bu seçenek, sabit diskinizdeki bütün bölüntüleri silecek ve "C" (%60) ve "D" (%40) olmak üzere iki yeni bölüntü oluşturacaktır.

5. Kurtarma işlemini tamamlamak için ekrandaki talimatları takip edin.



Güncellenmiş sürücüler ve programlar için www.asus.com sitesini ziyaret ediniz.

Kurtarma DVD'sinin Kullanılması (seçilen modellerde)

Kurtarma DVD'sinin Oluşturulması:

1. Windows masa üstündeki **AI Recovery Burner (AI Kurtarma Yazıcısı)** simgesine çift tıklayın.



2. Optik sürücüyü boş yazılabilir bir DVD yerleştirin ve Kurtarma DVD'si oluşturmayı başlatmak için **Start (Başlat)**'a tıklayın.
3. Kurtarma DVD'si oluşturmayı tamamlamak için ekran üstü talimatları takip edin.



Kurtarma DVD'si oluşturmak için üç adet boş yazılabilir DVD hazırlayın.



ÖNEMLİ! Dizüstü bilgisayarınızda sistem kurtarmayı gerçekleştirmeden önce harici sabit disk sürücüyü çıkarın. Microsoft'a göre, Windows Vista'yı yanlış diske kurarsanız veya yanlış sürücü birimini biçimlendirirseniz önemli verileri kaybedebilirsiniz. Daha fazla bilgi için <http://support.microsoft.com/kb/937251/en-us> sayfasına bağlantı oluşturun.

Kurtarma DVD'sinin Kullanılması:

1. Kurtarma DVD'sini optik sürücüye takın. Dizüstü PC AÇIK konumda olmalıdır.
2. Dizüstü PC'yi açın ve ön-yüklem sırasında <Esc> tuşuna basın ve aşağı imleci kullanarak optik sürücüyü seçin ("CD/DVD" olarak etiketlenmiş olabilir) ve Kurtarma DVD'sinden ön-yüklemek için <Giriş> tuşuna basın.
3. Bir bölüntü seçeneğini seçin ve **İleri**'yi tıklayın. Bölüntü seçenekleri:

Windows'u sadece birinci bölüntüye kurtar.

Bu seçenek, sadece birinci bölüntüyü silerek size diğer bölüntüleri koruma imkanı verecek ve sürücü "C" olarak yeni bir sistem bölüntüsü oluşturacaktır.

Windows'u bütün Sabit Diske kurtar.

Bu seçenek, sabit disk sürücünüzde bulunan bütün bölüntüleri silecek ve sürücü "C" olarak yeni bir sistem bölüntüsü oluşturacaktır.

Windows'u bütün Sabit Diske 2 bölüntülü olarak kurtar.

Bu seçenek, sabit diskinizdeki bütün bölüntüleri silecek ve "C" (%60) ve "D" (%40) olmak üzere iki yeni bölüntü oluşturacaktır.

4. Kurtarma işlemini tamamlamak için ekrandaki talimatları takip edin.



UYARI: Kurtarma işlemi boyunca Kurtarma DVD'sini çıkarmayınız (böyle bir talimat verilmedikçe), aksi halde bölüntüleriniz kullanılamaz hale gelecektir.



Güncellenmiş sürücüler ve programlar için www.asus.com sitesini ziyaret ediniz.

Bildirimler ve Güvenlik Açıklamaları

Federal Haberleşme Komisyonu Beyanı

Bu cihaz FCC kuralları Bölüm 15 ile uyumludur. Çalıştırma aşağıda yer alan iki koşula bağlıdır:

- Bu cihaz zararlı müdahaleye sebebiyet vermez.
- Bu cihaz, istek dışı çalışmaya neden olabilen müdahale de dahil olmak üzere maruz kalınan her hangi bir müdahaleyi kabul etmelidir.

Bu ekipman test edilmiştir ve de Federal Communications Commission (FCC) kurallarının 15 nolu Bölümüne göre Sınıf B bir dijital cihazın limitleri ile uyumlu bulunmuştur. Bu limitler, bir yerleşim yerine monte edilmesi halinde zararlı müdahalelerle karşı makul korumayı sağlamak üzere tasarlanmıştır. Bu cihaz radyo frekans enerjisi üretir, kullanır ve de yayabilir ve eğer yönergelere riayet ederek monte edilmez ve de kullanılmaz ise, radyo haberleşmesine zararlı etkiler yapabilir. Bununla birlikte, belirli bir monte durumunda her hangi bir etkinin meydana gelmeyeceği yönünde her hangi bir garanti söz konusu değildir. Eğer bu ekipmanın, açılması yada kapatılması yoluyla radyo ya da televizyon yayınına zararlı etkide bulunduğu tespit edilir ise, aşağıda yer alan önlemlerin bir yada birden fazlasını kullanarak kullanıcının zararlı etkiyi düzeltmeye çalışması önerilmektedir:

- Alıcı anteni yeniden yönlendirin ya da yeniden yerleştirin.
- Ekipman ve de alıcı arasındaki ayrımı artırın.
- Ekipmanı, bir devre üstünde alıcının bağlı olduğundan farklı bir çıkış noktasına bağlayınız.
- Yardım için deneyimli bir radyo/TV teknisyenine ya da satıcınıza danışınız.



FCC emisyon limitlerinin karşılanması ve de radyo ya da televizyon yayının yakınında meydana gelen zararlı etkileşimi önlemek için korunmalı tip güç kablosunun kullanımı gerekmektedir. Sadece tedarik edilen güç kablosunun kullanılması önemlidir. I/O cihazları bu ekipmana bağlamak için sadece korunmalı kablolar kullanınız. Uyum için sorumlu olan kişi tarafından açık bir şekilde onaylanmayan değişikliklerin yada modifikasyonların, sizin bu ekipmanı kullanma yetkinizi sona erdireceği yönünde uyarılmaktasınız.

(Federal D zenlemeler #47 Yasası, b l m 15.193, 1993.
Washington DC’den yeniden basılmıştır: Federal Sicil Dairesi,
Ulusal Arşivler ve de Kayıtlar İdaresi, A.B.D. Devlet Baskı Dairesi.)

FCC Radyo Frekansına (RF) Maruz Kalma İkaz Beyanı



Uyum i in sorumlu olan kiři tarafından a ık bir řekilde onaylanmayan deęiřikliklerin yada modifikasyonların, sizin bu ekipmanı kullanma yetkinizi sona erdirebilecektir. “ASUS bu cihazın ABD i inde kontrol edilen belirli yazılımlar tarafından 2.4 GHz frekansında Kanal 1’den 11’e sınırlı olduęu beyan eder.”

Bu ekipman, kontrol edilmemiř bir ortam i in a ıklanan FCC radyasyon maruziyet sınırlarına uygundur. FCC RF maruziyet uygunluk gerekliliklerini karřılamayı s rd rmek i in, l tfen verici  alıřırken verici antenle doęrudan temas etmeyin. RF maruziyet uygunluęunu karřılamak i in, son kullanıcılar belirtilen  alıřma y nergelerine uymalıdır.

Uygunluk Beyanı (R&TTE Direktifi 1999/5/EC)

Ařaęıdaki    ler tamamlanmıřtır ve ge erli ve yeterli kabul edilmiřtir:

- [Madde 3]’de olduęu gibi elzem gereksinimler
- [Madde 3.1a]’de olduęu gibi saęlık ve de g venlik i in koruma gereksinimleri
- [EN 60950]’ye g re elektrik g venlięi i in test etme
- [Madde 3.1b]’de olduęu gibi elektromanyetik uyumluluk i in koruma gereksinimleri
- [EN 301 489-1] & [EN 301] i indeki elektromanyetik uyumluluk i in test etme
- [489-17]’ye g re test etme
- [Madde 3.2]’de olduęu gibi radyo dalga bandının etkili bir bi imde kullanımı
- [EN 300 328-2]’e g re radyo test dizileri

CE İşareti Uyarısı

Bu bir Sınıf B üründür, bir ev ortamında, bu ürün kullanıcının yeterli önlemi almasını gerektirebilecek radyo karışımına neden olabilir.

Kanada için IC Radyasyona Maruz Kalma Beyanı

Bu ekipman, kontrolsüz bir çevre için ortaya konulan IC radyasyona maruz kalma limitleri ile uyumludur. IC RF maruz kalma uyum gereksinimleri ile uyumu muhafaza etmek için, lütfen aktarım sırasında aktarım antenine doğrudan temas etmemeye özen gösteriniz. RF maruz kalma uyumunu sağlamak için nihai kullanıcılar spesifik işletim yönergelerini izlemelidirler.

Çalıştırma aşağıda yer alan iki koşula bağlıdır:

- Bu cihaz zararlı müdahaleye sebebiyet vermez, ve de
- Bu cihaz, istek dışı çalışmaya neden olabilen müdahale de dahil olmak üzere maruz kalınan her hangi bir müdahaleyi kabul etmelidir.

Lisanslı servise radyo karışımını önlemek için (örneğin, ikinci kanal Mobil Uydu Sistemleri), bu cihaz ev içinde kullanım amaçlı olarak üretilmiştir ve de maksimum koruma sağlamak için pencerelerden uzak yerlerde çalıştırılmalıdır. Dış mekan monte edilen ekipman (ya da onun anteni) lisanslamaya tabiidir.

Farklı Etki Alanları için Kablosuz Operasyon Kanalı

K. Amerika	2.412-2.462 GHz	Ch01'den CH11'e
Japonya	2.412-2.484 GHz	Ch01'den CH14'e
Avrupa ETSI	2.412-2.472 GHz	Ch01'den CH13'e

Fransa Sınırlandırılmış Kablosuz Frekans Bantları

Fransa'nın bazı alanlarında sınırlandırılmış frekans batları vardır. En kötü durumda maksimum yetkilendirilmiş güç alanları:

- Komple 2.4 GHz bandı (2400 MHz–2483.5 MHz) için 10mW
- 2446.5 MHz ila 2483.5 MHz arasındaki frekanslar için 100mW



10 ila 13 arasındaki kanallar 2446.6 MHz ila 2483.5 MHz bandında çalışır.

Dış mekan kullanımı için birkaç olasılık söz konusudur: Özel mülkiyette ya da kamu temsilcilerinin özel mülkiyeti üstünde kullanım Savunma Bakanlığı tarafından 2446.5–2483.5 MHz bandında 100 nW' lik maksimum yetkilendirilmiş güç ile bir başlangıç yetkilendirme prosedürüne tabiidir. Kamu alanındaki dış mekanlarda kullanıma izin verilmemektedir.

Aşağıda listelenen departmanlarda, komple 2.4 GHz nadı için:

- Maksimum yetkilendirilmiş güç iç mekanlarda 100mW'dir.
 - Maksimum yetkilendirilmiş güç dış mekanlarda 10mW'dir.
- 2400–2483.5 MHz bandının kullanımı için departmanlar, iç mekanlar için 100mW'den daha az ve de dış mekanlarda 10mW' den daha az bir EIRP ile izin verilir:

01 Ain Orientales	02 Aisne	03 Allier
05 Hautes Alpes	08 Ardennes	09 Ariège
11 Aude	12 Aveyron	16 Charente
24 Dordogne	25 Doubs	26 Drôme
32 Gers	36 Indre	37 Indre et Loire
41 Loir et Cher	45 Loiret	50 Manche
55 Meuse	58 Nièvre	59 Nord

60 Oise	61 Orne	63 Puy du Dôme
64 Pyrénées Atlantique	66 Pyrénées	67 Bas Rhin
68 Haut Rhin	70 Haute Saône	
71 Saône et Loire	75 Paris	
82 Tarn et Garonne	84 Vaucluse	88 Vosges
89 Yonne	90 Territoire de Belfort	
94 Val de Marne		

Bu gereksinim muhtemelen zamanla değişecektir ve de size Fransa sınırları içerisinde bir çok alanda kablosuz LAN kartınızı kullanmanıza izin verecektir (www.art-telecom.fr)



Sizin WLAN Kart 100mW'den daha az, ancak 10mW'den daha fazla aktarır.

UL Güvenlik Bildirimleri

200V tepe noktayı, 300V uç uca ve de 105V rms' yi aşmayan zemine çalıştırma voltajına sahip olan bir telekomünikasyon ağında elektriksel olarak bağlanabilme amaçlı olan telekomünikasyon (telefon) ekipmanının ihtiva eden UL 1459 için ihtiyaç duyulur ve de Ulusal Elektrik Yasası (NFPA 70) uyarınca monte edilir ve de kullanılır.

Dizüstü PC modemi kullanırken yangın, elektrik çarpması ve insanların yaralanması gibi riskleri minimize etmek için aşağıdakiler de dahil olmak üzere temel güvenlik tedbirleri sürekli bir biçimde takip edilmelidir:

- Dizüstü PC'nizi banyo küveti, lavabo, mutfak tezgahı ya da çamaşırhane yakınında, ıslak bir zeminde ya da bir yüzme havuzunun yakınında suya yakın bir biçimde **kullanmayınız**.
- Bir elektrik fırtınası esnasında Dizüstü PC' nizi **kullanmayınız**. Yıldırımdan ötürü uzaktan da olsa bir elektrik çarpması riski söz konusudur.
- Dizüstü PC' nizi bir gaz sızıntısı olan yerin civarında **kullanmayınız**.

Ürünlerde güç kaynakları olarak birincil (şarj edilemez) ve de ikincil (şarj edilebilir) lityum bataryaları ihtiva etmek UL 1642 için gereklidir. Bu bataryalar metalik lityum, ya da bir lityum alaşımı, ya da bir lityum iyonu içerir tersine çevrilebilir ya da tersine çevrilemez kimyasal reaksiyon tarafından kimyasal enerjiyi elektrik enerjisine çeviren seri, paralel ya da her iki biçimde bağlantılı olan tekli, ikili ya da çoklu elektro kimyasal hücre içerebilir.

- Patlamaya neden olabileceğinden ötürü Dizüstü PC batarya ambalajını ateşe atmayınız. Yangın ya da patlamalar nedeniyle kişilerin muhtemel yaralanmalarını azaltmak amacıyla özel elden çıkarma yönergeleri için yerel yasaları kontrol ediniz.
- Yangın ya da patlamalara bağlı olarak kişi, yaralanma riskini azaltmak amacıyla farklı cihazların güç adaptörleri ya da bataryaları nı kullanmayınız. Sadece imalatçı ya da yetkili perakendeciler tarafından tedarik edilen UL onaylı güç adaptörleri ya da bataryaları kullanınız.

Güç Güvenlik Koşulu

6A' ya kadar elektrikli akımı olan ve de 3 kg' den daha fazla ağırlığı olan ürünler H05VV-F, 3G, 0.75mm² ya da H05VV-F, 2G, 0.75mm²'den daha büyük ya da buna eşit onaylı güç kablosu kullanmalıdırlar.



Üzerinde çarpı işareti bulunan tekerli çöp kutusu işareti ürünün (elektrikli ve elektronik cihaz) belediye çöpüne atılmaması gerektiğini gösterir. Elektrikli ürünlerin atılması ile ilgili yerel düzenlemeleri kontrol ediniz.

ASUS REACH

REACH (Kimyasalların Kayıt Altına Alınması, Değerlendirilmesi, Ruhsatlandırılması ve Sınırlandırılması) düzenleyici çerçevesine uygun olarak, ürünlerimizdeki kimyasal maddeleri <http://green.asus.com/english/REACH.htm> adresindeki ASUS REACH websitesinde yayınlamaktayız.

Kuzey Avrupa Lityum İkazları (Lityum iyon bataryalar için)

CAUTION! Danger of explosion if battery is incorrectly replaced. Replace only with the same or equivalent type recommended by the manufacturer. Dispose of used batteries according to the manufacturer's instructions. (English)

ATTENZIONE! Rischio di esplosione della batteria se sostituita in modo errato. Sostituire la batteria con una di tipo uguale o equivalente consigliata dalla fabbrica. Non disperdere le batterie nell'ambiente. (Italian)

VORSICHT! Explosionsgefahr bei unsachgemäßen Austausch der Batterie. Ersatz nur durch denselben oder einem vom Hersteller empfohlenen ähnlichen Typ. Entsorgung gebrauchter Batterien nach Angaben des Herstellers. (German)

ADVARSELI! Lithiumbatteri - Eksplosionsfare ved fejlagtig håndtering. Udskiftning må kun ske med batteri af samme fabrikat og type. Levér det brugte batteri tilbage til leverandøren. (Danish)

VARNING! Explosionsfara vid felaktigt batterityp. Använd samma batterityp eller en ekvivalent typ som rekommenderas av apparattillverkaren. Kassera använt batteri enligt fabrikantens instruktion. (Swedish)

VAROITUS! Paristo voi räjähtää, jos se on virheellisesti asennettu. Vaihda paristo ainoastaan laitevalmistajan suosittelemaan tyyppiin. Hävitä käytetty paristo valmistajan ohjeiden mukaisesti. (Finnish)

ATTENTION! Il y a danger d'explosion s'il y a remplacement incorrect de la batterie. Remplacer uniquement avec une batterie du même type ou d'un type équivalent recommandé par le constructeur. Mettre au rebut les batteries usagées conformément aux instructions du fabricant. (French)

ADVARSEL! Eksplosjonsfare ved feilaktig skifte av batteri. Benytt samme batteritype eller en tilsvarende type anbefalt av apparatfabrikanten. Brukte batterier kasseres i henhold til fabrikantens instruksjoner. (Norwegian)

標準品以外の使用は、危険の元になります。交換品を使用する場合、製造者に指定されるものを使って下さい。製造者の指示に従って処理して下さい。
(Japanese)

UYARI! Eğer batarya yanlış bir şekilde yerleştirilir ise patlama riski doğabilir. Sadece imalatçı tarafından önerilen benzer ya da denk türde bataryalar ile değiştiriniz. Kullanılmış bataryaları imalatçının yönergelerine riayet ederek elden çıkartınız. (Turkish)

ВНИМАНИЕ! При замене аккумулятора на аккумулятор иного типа возможно его возгорание. Утилизируйте аккумулятор в соответствии с инструкциями производителя. (Russian)

CTR 21 Onay (Yerleşik Modem ile Notebook PC için)



Udstyret er i henhold til Rådets beslutning 98/482/EF EU-godkendt til at blive opkøbt på de offentlige telefonnet som enkeltforbundet terminal. På grund af forskelle mellem de offentlige telefonnet i de forskellige lande giver godkendelsen dog ikke i sig selv ubetinget garanti for, at udstyret kan fungere korrekt på samtlige nettermineringspunkter på de offentlige telefonnet.

I tilfælde af problemer bør De i første omgang henvende Dem til leverandøren af udstyret.



Dit apparaat is goedgekeurd volgens Beschikking 98/482/EG van de Raad voor de pan-Europese aansluiting van enkelvoudige eindapparatuur op het openbare geschakelde telefoonnetwerk (PSTN). Gezien de verschillen tussen de individuele PSTN's in de verschillende landen, biedt deze goedkeuring op zichzelf geen onvoorwaardelijke garantie voor een succesvolle werking op elk PSTN-netwerk aansluitpunt.

Neem bij problemen in eerste instantie contact op met de leverancier van het apparaat.



The equipment has been approved in accordance with Council Decision 98/482/EC for pan-European single terminal connection to the public switched telephone network (PSTN). However, due to differences between the individual PSTNs provided in different countries, the approval does not, of itself, give an unconditional assurance of successful operation on every PSTN network termination point.

In the event of problems, you should contact your equipment supplier in the first instance.



Tämä laite on hyväksytty neuvoston päätöksellä 98/482/EY mukaisesti liitettäväksi yksittäisenä laitteena yleiseen kytkentäiseen puhelinverkkoon (PSTN) EU:n jäsenvaltioissa. Eri maiden yleisten kytkentäisten puhelinverkkojen välillä on kuitenkin eroja, joten hyväksyntä ei sellaisenaan takaa häiriötöntä toimintaa kaikkien yleisten kytkentäisten puhelinverkkojen liitospisteissä.

Ongelmien ilmetessä ottaaaksi viipymättä yhteyttä laitteen toimittajaan.



Cet équipement a reçu l'agrément, conformément à la décision 98/482/CE du Conseil, concernant la connexion paneuropéenne de terminal unique aux réseaux téléphoniques publics communautaires (RTPC). Toutefois, comme il existe des différences d'un pays à l'autre entre les RTPC, l'agrément en soi ne constitue pas une garantie absolue de fonctionnement optimal à chaque point de terminaison du réseau RTPC.

En cas de problème, vous devez contacter en premier lieu votre fournisseur.



Dieses Gerät wurde gemäß der Entscheidung 98/482/EG des Rates europaweit zur Anschaltung als einzelne Einrichtung an das öffentliche Fernsprechnetz zugelassen. Aufgrund der zwischen den öffentlichen Fernsprechnetzen verschiedener Staaten bestehenden Unterschiede stellt diese Zulassung an sich jedoch keine unbedingte Gewähr für einen erfolgreichen Betrieb des Geräts an jedem Netzanmeldepunkt dar.

Falls beim Betrieb Probleme auftreten, sollten Sie sich zunächst an Ihren Fachhändler wenden.



Ο εξοπλισμός έχει εγκριθεί για συνεισμενική σύνδεση μεμονωμένα περιφερικά με το δημόσιο τηλεφωνικό δίκτυο μεταγωγής (PSTN), σύμφωνα με την απόφαση 98/482/ΕΚ του Συμβουλίου. Ωστόσο, επειδή υπάρχουν διαφορές μεταξύ των επιμέρους PSTN που παρέχονται σε διάφορες χώρες, η έγκριση δεν παρέχει από μόνη της απεριόριστη εξασφάλιση επιτυχούς λειτουργίας σε κάθε σημείο απεύθυνσης του δικτύου PSTN.

Εάν υποκύψουν προβλήματα, θα πρέπει κατά πρώτον να επικοινωνήσετε στον προμηθευτή του εξοπλισμού σας.



La presente apparecchiatura terminale è stata approvata in conformità della decisione 98/482/CE del Consiglio per la connessione paneuropea come terminale singolo ad una rete analogica PSTN. A causa delle differenze tra le reti dei differenti paesi, l'approvazione non garantisce però di per sé il funzionamento corretto in tutti i punti di terminazione di rete PSTN.

In caso di problemi contattare in primo luogo il fornitore del prodotto.



Este equipamento foi aprovado para ligação pan-europeia de um único terminal à rede telefónica pública comutada (RTPC) nos termos da Decisão 98/482/CE. No entanto, devido às diferenças existentes entre as RTPC dos diversos países, a aprovação não garante incondicionalmente, por si só, um funcionamento correcto em todos os pontos terminais da rede da RTPC.

Em caso de problemas, deve entrar-se em contacto, em primeiro lugar, com o fornecedor do equipamento.



Este equipo ha sido homologado de conformidad con la Decisión 98/482/CE del Consejo para la conexión paneuropea de un terminal simple a la red telefónica pública conmutada (RTPC). No obstante, a la vista de las diferencias que existen entre las RTPC que se ofrecen en diferentes países, la homologación no constituye por sí sola una garantía incondicional de funcionamiento satisfactorio en todos los puntos de terminación de la red de una RTPC.

En caso de surgir algún problema, procede ponerse en contacto en primer lugar con el proveedor del equipo.



Utrustningen har godkänts i enlighet med rådets beslut 98/482/EG för all europeisk anslutning som enskild terminal till det allmänna tillgängliga kopplade telefonnätet (PSTN). På grund av de skillnader som finns mellan telefonnät i olika länder utgör godkännandet emellertid inte i sig självt en absolut garanti för att utrustningen kommer att fungera tillfredsställande vid varje telefonanslutningspunkt.

Om problem uppstår bör ni i första hand kontakta leverantören av utrustningen.

Bu ürün aşığıdaki ABD Patentlerinden bir ya da daha fazlası tarafından korunmaktadır:

7,416,423; 7,415,588; 7,413,402; 7,411,791; 7,408,855;
7,403,378; 7,400,721; 7,399,011; 7,394,533; 7,392,968;
7,388,754; 7,388,752; 7,388,743; 7,382,605; 7,382,314;
7,375,952; 7,374,433; 7,373,493; 7,369,402; 7,369,064;
7,362,568; 7,362,521; 7,362,276; 7,361,034; 7,359,209;
7,359,189; 7,355,372; 7,353,408; 7,352,586; 7,343,645;
7,342,777; 7,342,193; 7,332,990; 7,328,354; 7,327,568;
7,325,241; 7,321,523; 7,319,585; 7,304,257; 7,299,479;
7,294,021; 7,294,011; 7,293,890; 7,293,273; 7,276,660;
7,267,566; 7,261,579; 7,261,573; 7,261,331; 7,259,342;
7,257,761; 7,245,488; 7,241,946; 7,234,971; 7,233,555;
7,229,000; 7,224,657; 7,223,021; 7,218,587; 7,218,096;
7,213,250; 7,203,856; 7,193,580; 7,189,937; 7,187,537;
7,185,297; 7,184,278; 7,164,089; 7,161,541; 7,149,911;
7,148,418; 7,137,837; 7,133,279; 7,130,994; 7,125,282;
7,120,018; 7,111,953; 7,103,765; 7,100,087; 7,091,735;
7,088,592; 7,088,119; 7,086,887; 7,085,130; 7,078,882;
7,068,636; 7,066,751; 7,061,773; 7,047,598; 7,047,541;
7,043,741; 7,039,415; 7,035,946; 7,002,804; 6,980,159;
6,969,266; 6,946,861; 6,938,264; 6,933,927; 6,922,382;
6,873,064; 6,870,513; 6,843,407; 6,842,150; 6,827,589;
6,819,564; 6,817,510; 6,788,944; 6,783,373; 6,782,451;
6,775,208; 6,768,224; 6,760,293; 6,742,693; 6,732,903;
6,728,529; 6,724,352; 6,717,802; 6,717,074; 6,711,016;
6,694,442; 6,693,865; 6,687,248; 6,671,241; 6,657,548;
6,639,806; 6,622,571; 6,618,813; 6,612,850; 6,600,708;
6,561,852; 6,515,663; 6,509,754; 6,500,024; 6,491,359;
6,456,580; 6,456,492; 6,449,224; 6,449,144; 6,430,060;
6,415,389; 6,412,036; 6,407,930; 6,396,419; 6,396,409;
6,377,033; 6,339,340; 6,330,996; 6,310,779; 6,305,596;
6,301,778; 6,253,284; 6,226,741; 6,147,467; 6,095,409;
6,094,367; 6,085,331; 6,041,346; 5,963,017;

ABD Patent Tasarımı D563,594; D557,695; D545,803;
D542,256; D538,276; D534,889; D518,041; D510,325;
D510,324; D509,194; Patentler Beklemedir.

