

## معلومات حول حقوق الطبع والنشر

لا يجوز إعادة إصدار أي جزء من هذا الدليل، بما في ذلك المنتجات والبرامج الموضحة به، أو نقله أو نسخه أو تخزينه في نظام استرجاع أو ترجمته إلى أية لغة بأي شكل من الأشكال وبأية طريقة من الطرق، فيما عدا الوثائق التي يحتفظ بها المشتري كنسخ احتياطية، دون الحصول على إذن خطي مسبق من شركة ("ASUS"). ASUSTeK COMPUTER INC.

تقدم شركة ASUS هذا الدليل "كما هو" دون أي ضمانات من أي نوع، سواء كانت صريحة أو ضمنية، بما في ذلك على سبيل المثال لا الحصر الضمانات الضمنية أو الشروط الخاصة بقابلية التداول التجاري أو الملاءمة لغرض معين، ولا تتحمل شركة ASUS أو مديروها أو موظفوها أو عملاؤها بأي حال من الأحوال مسؤولية الأضرار غير المباشرة أو الخاصة أو العرضية أو التبعية (بما في ذلك الخسارة في الأرباح أو العمل أو عدم القدرة على الاستخدام أو فقد البيانات أو توقف العمل وما إلى ذلك)، حتى في حال إخطار شركة ASUS بإمكانية حدوث مثل هذه الأضرار نتيجة لأي عيب أو خطأ في هذا الدليل أو هذا المنتج.

قد تكون أسماء المنتجات والشركات التي تظهر في هذا الدليل علامات تجارية مسجلة أو محمية بحقوق الطبع والنشر للشركات المالكة لها وقد لا تكون كذلك، ومن الممكن أن يكون استخدامها قاصراً على أغراض التعريف والتوضيح بما يعود بالنفع على المالكين ودون أية نية لانتهاك الحقوق.

تجدر الإشارة إلى أن الموصافات والمعلومات الواردة في هذا الدليل هي لأغراض الاطلاع فقط، ولشركة ASUS الحق في تغييرها في أي وقت دون إخطار مسبق بذلك، ولا يجوز تفسيرها على أنها التزام من جانب الشركة، ومن ثم لا تتحمل الشركة مسؤولية الأخطاء أو المعلومات غير الدقيقة التي قد يشتمل عليها هذا الدليل، ويشمل ذلك المنتجات والبرامج المشار إليها فيه.

حقوق الطبع والنشر © ٢٠٠٨ محفوظة لشركة ASUSTeK COMPUTER INC. جميع الحقوق محفوظة.

## تحديد المسؤولية

قد يتسبب الإهمال من جانب شركة ASUS أو أي طرف آخر مسؤول في حدوث بعض حالات الضرر، وفي هذه الحالة يحق لك مطالبة الشركة بالتعويض عن الأضرار، وفي كل من تلك الأحوال، لا تتحمل الشركة، بغض النظر عن القواعد التي يمكنك بموجبها المطالبة بالتعويض عن الأضرار من الشركة، سوى مسؤولية الأضرار المتمثلة في الإصابات الجسدية (بما في ذلك حالات الوفاة) بالإضافة إلى التلقيات في الممتلكات أو الممتلكات الشخصية المادية، أو أية تلفيات حقيقية ومباشرة أخرى ناتجة عن الإهمال أو الإخفاق في أداء الواجبات القانونية الواردة في هذا الضمان، وذلك وفقاً لسعر كل منتج طبقاً لما هو منصوص عليه في العقد.

تكون الشركة مسؤولة فقط عن تعويض المستخدم عن الأضرار أو الخسائر أو أي أذى أو انتهاك لهذا الضمان طبقاً لما هو منصوص عليه في العقد.

وينطبق هذا الأمر أيضاً على جميع موردي الشركة وموزعيها، وتعد تلك المسؤولية هي أقصى ما تتحمله الشركة أو مورديها أو موزعيها مجتمعين.

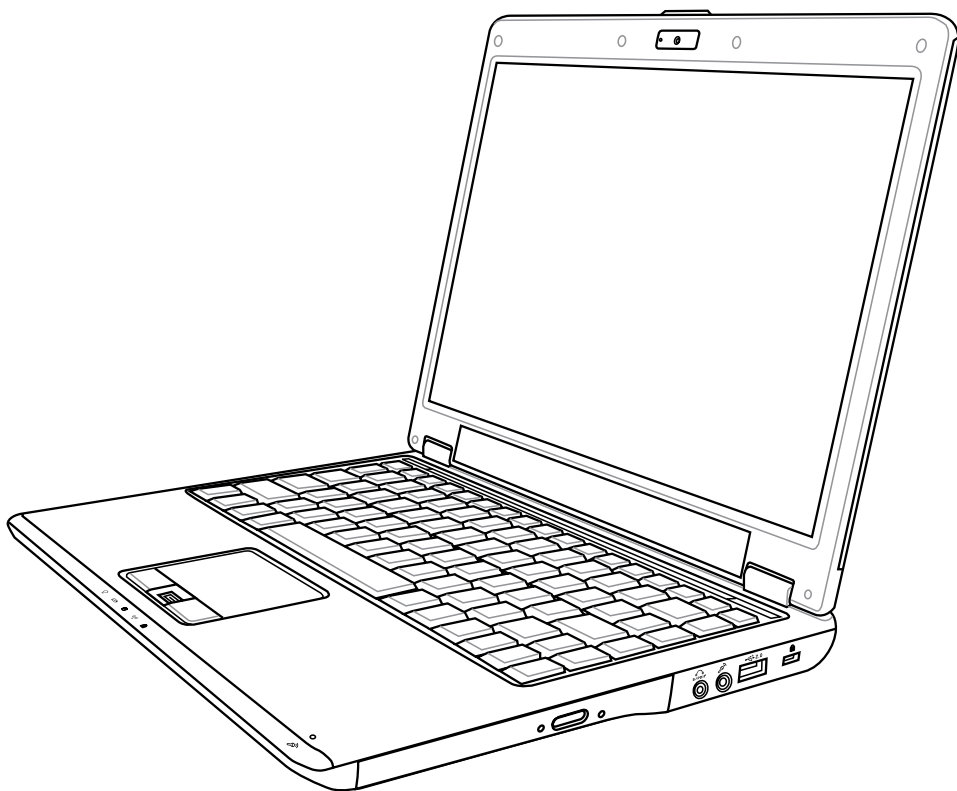
لا تتحمل الشركة، تحت أي ظرف من الظروف، مسؤولية أي مما يلي: (١) أية دعوى مقامة من طرف ثالث ضد المستخدم تتعلق بحدوث أضرار، أو (٢) فقد أو تلف السجلات أو البيانات، أو (٣) الأضرار الخاصة أو العرضية أو غير المباشرة أو أي أضرار اقتصادية تبعية (بما في ذلك فقد الأرباح أو المدخرات) حتى في حالة علم الشركة أو مورديها أو موزعيها بإمكانية حدوث مثل تلك الأمور.

## الخدمة والدعم

يرجى زيارة موقعنا متعدد اللغات <http://support.asus.com>.

# جهاز الكمبيوتر المحمول

## دليل المستخدم





## جدول المحتويات

## ١- التعريف بالكمبيوتر المحمول

٦	حول هذا الدليل .....
٦	ملاحظات حول هذا الدليل .....
٩	إعداد الكمبيوتر المحمول .....

## ٢- التعرف على الأجزاء

١٢	الجانب العلوي .....
١٤	الجانب السفلي .....
١٦	الجانب الأيسر .....
١٨	الجانب الأيمن .....
٢٠	الجانب الخلفي .....
٢١	الجانب الأمامي .....

## ٣- التهيئة للبداية

٢٤	نظام الطاقة .....
٢٤	استخدام التيار الكهربائي المتردد .....
٢٥	استخدام طاقة البطارية .....
٢٥	العناية بالبطارية .....
٢٦	تشغيل جهاز الكمبيوتر المحمول .....
٢٦	الاختبار الذاتي عند بدء التشغيل (POST) .....
٢٧	التحقق من طاقة البطارية .....
٢٧	شحن وحدة البطارية .....
٢٨	خيارات الطاقة .....
٢٩	أوضاع إدارة الطاقة .....
٢٩	وضعا السكون والخمول .....
٢٩	التحكم في الطاقة الحرارية .....
٣٠	الوظائف الخاصة للوحة المفاتيح .....
٣٠	مفاتيح التشغيل السريع الملونة .....
٣٢	مفاتيح Microsoft Windows .....
٣٢	لوحة المفاتيح بصفتها لوحة مفاتيح رقمية .....
٣٢	لوحة المفاتيح بصفتها وسيلة للإشارة .....
٣٣	مفاتيح التحويل ومؤشرات الحالة .....
٣٣	مفاتيح التحويل .....

## جدول المحتويات (تابع)

٣٤.....	مؤشرات الحالة.....
٣٥.....	مفاتيح التحكم في الوسائط المتعددة (في طرازات محددة).....

## ٤- استخدام الكمبيوتر المحمول

٣٨.....	جهاز التوجيه.....
٣٨.....	استخدام اللوحة اللمسية.....
٣٩.....	الرسوم التوضيحية الخاصة باستخدام اللوحة اللمسية.....
٤٠.....	العناية باللوحة اللمسية.....
٤٠.....	التعطيل التلقائي للوحة اللمسية (Synaptics).....
٤١.....	أجهزة التخزين.....
٤١.....	بطاقة التوسعة (٣٤ مم).....
٤٢.....	محرك الأقراص الضوئية.....
٤٤.....	قارئ بطاقات ذاكرة الفلاش.....
٤٥.....	محرك الأقراص الثابتة.....
٤٦.....	الذاكرة (ذاكرة الوصول العشوائي RAM).....
٤٧.....	الاتصالات.....
٤٧.....	الاتصال بالمودم (في طرازات محددة).....
٤٨.....	الاتصال بالشبكة.....
٤٩.....	الاتصال بالشبكة المحلية اللاسلكية (في طرازات محددة).....
٥٠.....	الاتصال بشبكة Windows اللاسلكية.....
٥١.....	الاتصال عبر تقنية Bluetooth اللاسلكية (في طرازات محددة).....
٥٢.....	وحدة المنصة الموثوق بها (TPM) (في طرازات محددة).....

## الملحق

٢-أ.....	الملحقات الاختيارية.....
٣-أ.....	التوصيلات الاختيارية.....
٤-أ.....	إعداد ماوس Bluetooth (اختياري).....
٦-أ.....	نظام التشغيل والبرامج.....
٧-أ.....	إعدادات BIOS الخاصة بالنظام.....
٩-أ.....	المشكلات الشائعة وحلولها.....
١٥-أ.....	استعادة برامج Windows Vista.....
١٧-أ.....	مسرد مصطلحات.....
٢١-أ.....	بيانات ومعلومات السلامة.....
٣٢-أ.....	معلومات حول الكمبيوتر المحمول.....




## ١- التعريف بالكمبيوتر المحمول

---

حول هذا الدليل  
ملاحظات حول هذا الدليل  
احتياطات السلامة  
إعداد جهاز الكمبيوتر المحمول الخاص بك

---

قد يختلف جهاز الكمبيوتر الشخصي الدفترى خاصتك عن الصور التوضيحية الواردة في هذا الدليل. وهذا لا يعني وجود خلل أو اختلافك في جهازك. 

---

تستخدم الصور والأيقونات الواردة بهذا الدليل للأغراض الفنية فقط وهي لا تعكس ما هو مستخدم بالفعل في المنتج ذاته. 

---



## حول هذا الدليل

أنت تطالع الآن دليل المستخدم الخاص بجهاز الكمبيوتر المحمول. ويقدم هذا الدليل معلومات تتعلق بالمكونات المختلفة التي يشتمل عليها الجهاز فضلا عن طريقة استخدام تلك المكونات. وفيما يلي الأقسام الأساسية لدليل المستخدم:

- ١- **التعريف بالكمبيوتر المحمول**  
يطلعك هذا القسم على جهاز الكمبيوتر المحمول وعلى دليل المستخدم الذي بين يديك.
- ٢- **التعرف على الأجزاء**  
يقدم لك معلومات عن مكونات الكمبيوتر المحمول.
- ٣- **التهيئة للبدء**  
يقدم لك معلومات تتعلق بالتهيئة لبدء استخدام الكمبيوتر المحمول.
- ٤- **استخدام الكمبيوتر المحمول**  
يقدم لك معلومات حول استخدام مكونات الكمبيوتر المحمول.
- ٥- **الملحق**  
يطلعك على الملحق الاختيارية ويقدم معلومات إضافية.

## ملاحظات حول هذا الدليل

ترد بضع ملاحظات وتحذيرات مطبوعة بالخط الأسود العريض في هذا الدليل، وينبغي الاطلاع عليها للتمكن من إتمام المهام المحددة بالكامل وعلى نحو ينسجم بالسلامة، وتتنوع هذه الملاحظات من حيث درجة الأهمية طبقا لما هو وارد أدناه:

ملاحظة: تلميحات ومعلومات تتعلق بمواقف معينة.



تلميح: تلميحات ومعلومات مفيدة تتعلق بإتمام المهام.



هام! معلومات مهمة ينبغي اتباعها لتجنب تلف البيانات أو المكونات أو إصابة الأفراد بالأذى.



تحذير! معلومات مهمة ينبغي اتباعها لضمان التشغيل الآمن.



< > النص الوارد بين علامتي < > أو [ ] يمثل مفتاحًا على لوحة المفاتيح، لذا تجنب كتابة < > أو [ ] أو الحروف التي ترد بداخلها. [ ]

## احتياطات السلامة

تعمل احتياطات السلامة التالية على زيادة العمر الافتراضي للكمبيوتر المحمول، لذا ينبغي اتباع جميع الاحتياطات والتعليمات. يرجى الرجوع في جميع أعمال الصيانة إلى الفنيين المؤهلين، وذلك فيما عدا ما ورد في هذا الدليل. تجنب استخدام كبلات طاقة أو ملحقات أو غير ذلك من الأجهزة الطرفية التالفة. تجنب استخدام المواد المذيبة القوية مثل التتر أو البنزين أو غير ذلك من الكيماويات على سطح الجهاز أو بالقرب منه.



هام! أفضل مصدر التيار الكهربائي المتردد وانزع وحدة (وحدات) البطارية قبل التنظيف. امسح جهاز الكمبيوتر المحمول باستخدام قطعة من الإسفنج أو قماش الشامواه مبللة بمحلول منظف غير كاشط وبضع نقاط من الماء الدافئ، وتخلص من الرطوبة الزائدة بقطعة قماش جافة.

تجنب وضع أي أجسام فوق جهاز الكمبيوتر المحمول أو إسقاطها عليها، وتجنب إدخال أي أجسام خارجية فيه.



تجنب وضع الجهاز عند تشغيله على أسطح غير مستوية أو غير مستقرة. اطلب مساعدة المختصين بالصيانة في حالة تلف حاوية الجهاز.



تجنب تعريض الجهاز للمجالات المغناطيسية أو الكهربائية القوية.



تجنب الضغط على شاشة العرض أو لمسها. تجنب وضع الجهاز في نفس المكان مع أشياء صغيرة قد تخدشه أو تدخل فيه.



تجنب تعريض الجهاز للسوائل أو الأمطار أو الرطوبة أو استخدامه بالقرب منها. تجنب استخدام المودم أثناء العواصف الكهربائية.



تجنب تعريض الجهاز للأتربة أو الغبار. تجنب تشغيل الجهاز أثناء حدوث تسرب للغاز.



تحذير بشأن سلامة البطارية: تجنب إلقاء البطارية في النار. تجنب حدوث دائرة قصر بين نقاط التلامس. تجنب فك البطارية.



تجنب ترك الجهاز على حرك أو أي جزء من جسمك للحيلة دون الإصابة بأذى بسبب التعرض للحرارة.



معدل الإدخال: يرجى الرجوع إلى ملصق المعدل الموجود أسفل الكمبيوتر المحمول وتأكد أن مهاني الطاقة متوافق مع المعدل.



درجات الحرارة الآمنة: ينبغي أن يقتصر استخدام هذا الكمبيوتر المحمول على الأماكن التي تتراوح درجات الحرارة فيها بين ٥ درجات مئوية (٤١ درجة فهرنهايت) و ٣٥ درجة مئوية (٩٥ درجة فهرنهايت).



تجنب حمل أو تغطية جهاز الكمبيوتر المحمول وهو في وضع التشغيل باستخدام مواد قد تقلل من دخول الهواء إلى الجهاز مثل حقيبة الحمل.



تجنب إلقاء جهاز الكمبيوتر المحمول في النفايات البلدية. لقد تم تصميم هذا المنتج بحيث يسمح بإعادة استخدام أجزائه وإعادة تصنيع أي منها. ويوضح رمز سلة المهملات المعدنية المحددة بعلامة إكس أنه لا يجوز إلقاء المنتج (الأجهزة الكهربائية والإلكترونية والبطاريات التي تحتوي على مادة الزئبق) في مخلفات البلدية. تحقق من اللوائح المحلية المعمول بها بالنسبة للتخلص من المنتجات الإلكترونية.



لتجنب تلوث البطارية في مخلفات البلدية. حيث يشير رمز سلة المهملات المعدنية المحددة بعلامة إكس إلى أنه لا يجوز إلقاء البطارية في مخلفات البلدية.



## احتياطات النقل



لإعداد جهاز الكمبيوتر المحمول للنقل، ينبغي إيقاف تشغيل الجهاز وفصل جميع الأجهزة الطرفية الخارجية لتجنب حدوث تلف في الموصلات. تعود رأس محرك الأقراص الثابتة إلى موضعها عند فصل التيار الكهربائي لمنع خدش سطح القرص الثابت أثناء النقل، ولذا، يحظر نقل الجهاز في حالة توصيل التيار الكهربائي؛ حيث يجب أولاً غلق شاشة العرض والتأكد من إحكامها بصورة آمنة في وضع الإغلاق لحماية لوحة المفاتيح وشاشة العرض.

**تنبيه!** يصبح سطح الكمبيوتر المحمول معتمًا إذا لم يُعتنى به جيدًا، ويجب الحرص على عدم تعريض سطح الجهاز إلى الحك أو الخدش.



## تغطية الكمبيوتر المحمول

قم بشراء حقيبة حمل لحماية الجهاز من الأتربة والمياه والصدمات والخدوش.

## شحن البطاريات



إذا كنت تنوي استخدام طاقة البطارية، تأكد من إتمام شحن وحدة البطارية وأية وحدات اختيارية قبل الخروج في رحلات طويلة، وتذكر أن مهايئ الطاقة يقوم بشحن وحدة البطارية مادامت متصلة بالكمبيوتر ومصدر التيار المتردد. يجب مراعاة أن شحن وحدة البطارية يستغرق وقتًا أطول حينما يكون الجهاز قيد التشغيل.

## احتياطات السفر بالطائرة



اتصل بشركة الطيران حال رغبتك في استخدام الكمبيوتر على متن الطائرة، حيث تفرض معظم شركات الطيران قيودًا على استخدام الأجهزة الإلكترونية، وتتيح استخدامها فقط بين أوقات الإقلاع والهبوط وليس أثناء أي منهما.

**تنبيه!** هناك ثلاثة أنواع من أجهزة الأمن في المطارات وهي: الأجهزة المصدرة لأشعة إكس (تستخدم للكشف على العناصر الموضوعة على الأحزمة الناقلة) وأجهزة الاستكشاف المغناطيسية (تستخدم لمرور الأشخاص من خلالها لإجراء الفحص الأمني) والعصا المغناطيسية (وهي أجهزة تمسك باليد ويتم تمريرها على الأشخاص أو العناصر المفردة). يمكنك تمرير الكمبيوتر المحمول والأقراص من خلال الأجهزة المصدرة لأشعة إكس الموجودة في المطارات، إلا أنه يوصى بعدم تعريض الجهاز أو الأقراص إلى جهاز الاستكشاف المغناطيسي أو العصا المغناطيسية.



## إشعار خاص بالرائحة المنبعثة من الجهاز

تقوم أجهزة الكمبيوتر الشخصي الدفترية المزودة بروائح نفاذة بنشر رائحة ذكية في الأجواء المحيطة بمجرد تعرضها للهواء. ومن الطبيعي أن تتلاشي هذه الروائح تدريجياً بعد فترة من الوقت.

وقد يؤدي استخدام أجهزة الكمبيوتر الشخصي الدفترية في الأماكن المفتوحة بشكل متكرر إلى قصر العمر الافتراضي لهذه الرائحة. وللحفاظ على هذه الرائحة والعمل على إطالة عمرها الافتراضي، يمكنك وضع جهاز الكمبيوتر الدفترية في حقيبة حمل في حالة عدم استخدامه..



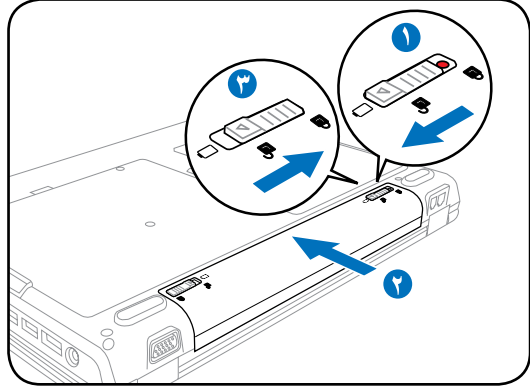
وقد يختلف العمر الافتراضي لهذه الرائحة باختلاف الاستخدام الفعلي للجهاز ولا يغطي الضمان هذه الرائحة.



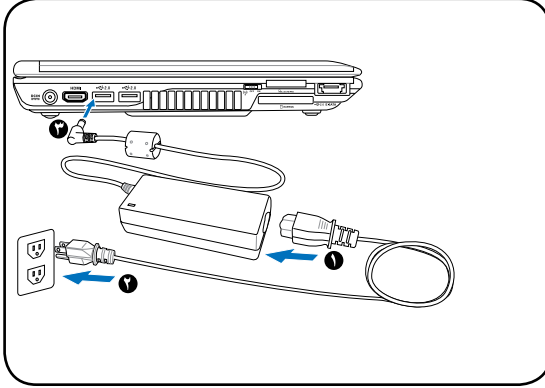
## إعداد الكمبيوتر المحمول

هناك بعض التعليمات السريعة لاستخدام الكمبيوتر المحمول، يرجى قراءة الصفحات التالية للحصول على مزيد من المعلومات التفصيلية بشأن استخدام الجهاز.

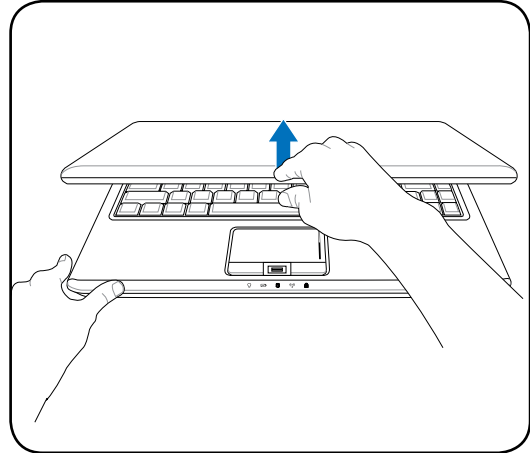
### ١- تركيب وحدة البطارية



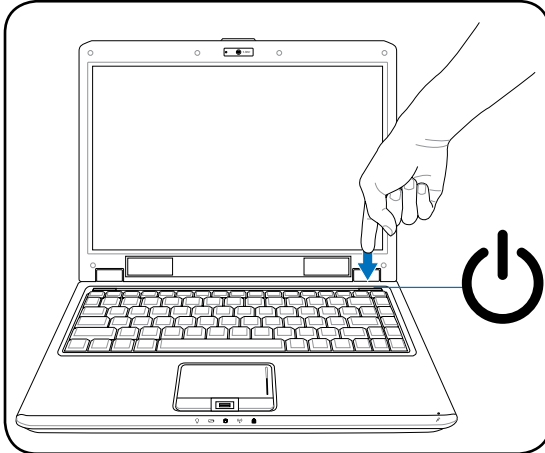
### ٢- توصيل مهائى التيار المتردد



### ٣- فتح شاشة العرض



### ٤- تشغيل الكمبيوتر المحمول



يتحكم مفتاح الطاقة في تشغيل وإيقاف جهاز الكمبيوتر المحمول أو في إدخال الجهاز في وضعي السكون أو الخمول. يمكن تخصيص الوظائف الفعلية لمفتاح الطاقة من **Windows Control Panel** (لوحة التحكم بنظام ويندوز) < **Power Options** (خيارات الطاقة) < **System Settings** (إعدادات النظام).

هام! عند الفتح، احذر الضغط على شاشة العرض بقوة لأسفل حتى المنضدة وإلا قد يؤدي ذلك إلى كسر المفصلات! تجنب رفع الكمبيوتر المحمول من شاشة العرض!







## ٢- التعرف على الأجزاء

---

الجوانب الأساسية للكمبيوتر المحمول

---

قد يختلف جهاز الكمبيوتر الشخصي الدفترى خاصتك عن الصور التوضيحية الواردة في هذا الدليل. وهذا لا يعني وجود خلل أو اختلافك في جهازك.

---

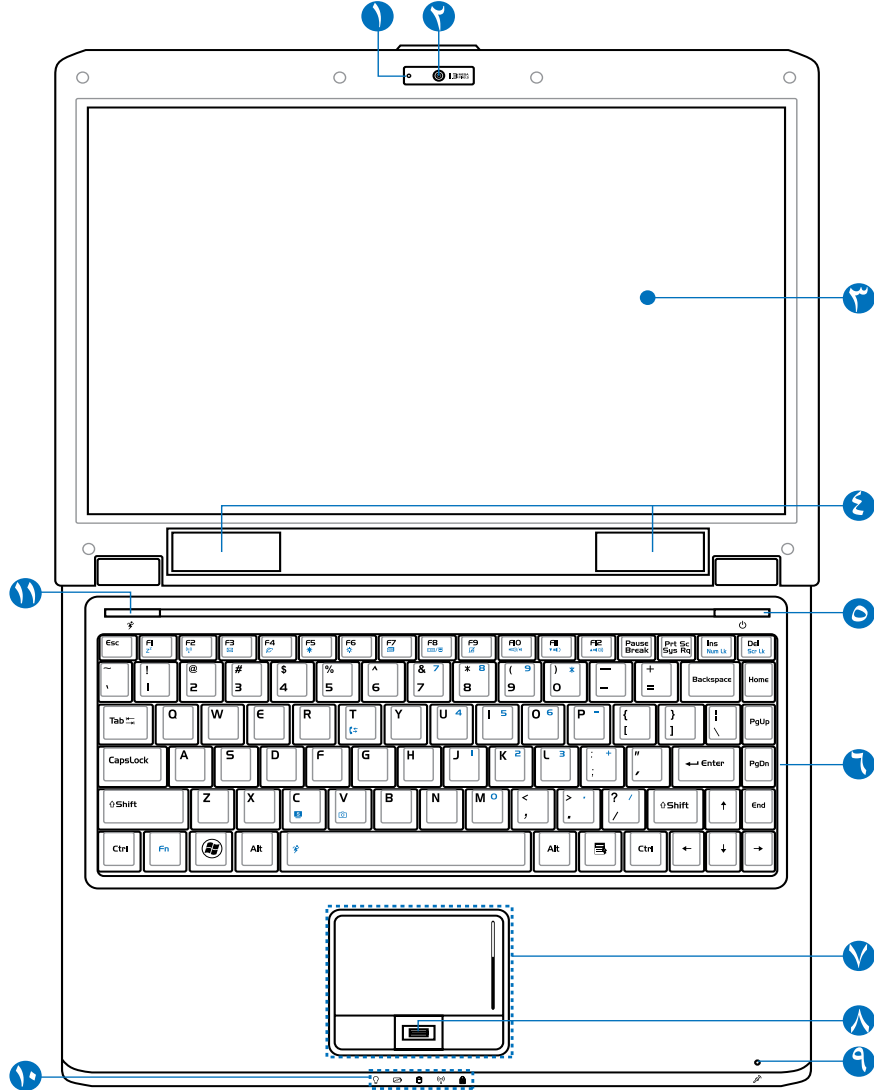
تستخدم الصور والأيقونات الواردة بهذا الدليل للأغراض الفنية فقط وهي لا تعكس ما هو مستخدم بالفعل في المنتج ذاته.

---

## الجانب العلوي

يرجى الرجوع إلى الشكل التوضيحي أدناه للتعرف على مكونات هذا الجانب من جهاز الكمبيوتر المحمول.

تختلف لوحة المفاتيح من بلد لآخر.



## مؤشر الكاميرا

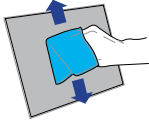


يضىء مؤشر الكاميرا عندما تكون الكاميرا المضمنة قيد الاستخدام. وقد تكون الكاميرا نشطة تلقائياً من خلال البرامج المدعومة.



## ٢ الكاميرا (في طرازات محددة)

تتيح الكاميرا المضمنة إمكانية التقاط الصور أو تسجيل الفيديو، ويمكن استخدامها في اجتماعات الفيديو (الفيديو كونفرانس) وغيرها من التطبيقات التفاعلية.



## ٣ شاشة العرض

يستخدم الكمبيوتر المحمول شاشة LCD مزودة بتقنية TFT توفر مشاهدة رائعة مثل تلك التي توفرها شاشات الكمبيوتر المكتبي. وعلى عكس شاشات أجهزة الكمبيوتر المكتبية التقليدية، فلا يصدر عن شاشة LCD أي إشعاع أو اهتزاز، مما يجعلها أكثر مناسبة وأماناً للعين. استخدم قطعة قماش ناعمة دون تعريضها لسوائل كيميائية (يمكن استخدام الماء النقي عند الضرورة) لتنظيف شاشة العرض.



## ٤ نظام مكبر الصوت

يتيح نظام مكبر الصوت الاستريو المضمن بالجهاز إمكانية سماع الصوت دون الحاجة إلى أي ملحقات إضافية، ويعتبر نظام الصوت متعدد الوسائط بمثابة جهاز تحكم صوتي رقمي متكامل يعمل على إنتاج صوت واضح وقوي (تحسن النتائج عند استخدام سماعات رأس أو سماعات استريو خارجية)، علماً بأنه يتم التحكم في خصائص الصوت من خلال برنامج محدد.



## ٥ مفتاح الطاقة

يتحكم مفتاح الطاقة في تشغيل وإيقاف جهاز الكمبيوتر المحمول أو في إدخال الجهاز في وضعي السكون أو الخمول. يمكن تخصيص الوظائف الفعلية لمفتاح الطاقة من "Power Options" (خيارات الطاقة) في Control Panel (لوحة التحكم) بنظام التشغيل Windows.



## ٦ لوحة المفاتيح

توفر لوحة المفاتيح مفاتيحاً كاملة الحجم تتخذ مدئ مريحاً عند الضغط عليها (العمق الذي يمكن الضغط على المفاتيح خلاله) بالإضافة إلى مسندين لكلا اليدين. كما يتوفر مفاتيح ووظائف بنظام Windows للمساعدة على سهولة تصفح نظام التشغيل Windows.



## ٧ اللوحة اللمسية والأزرار

تعد اللوحة اللمسية والأزرار الموجودان بأسفلها بمثابة جهاز توجيه يقوم بنفس الوظائف التي يؤديها الماوس بجهاز الكمبيوتر المكتبي، وتتاح وظيفة التنقل التي تتم من خلال برامج محددة بعد إعداد أداة اللوحة اللمسية المرفقة وذلك لسهولة تصفح نظام Windows أو الويب.



## ٨ ماسح بصمة الأصابع الضوئي (في طرازات محددة)

يتيح ماسح بصمة الأصابع الضوئي المضمن استخدام برامج الحماية من خلال استخدام بصمة الأصابع باعتبارها مفتاح التعريف.



## ٩ الميكروفون (مضمن)

يمكن استخدام الميكروفون الأحادي المضمن في اجتماعات الفيديو (فيديو كونفرانس) أو السرد الصوتي أو التسجيلات الصوتية البسيطة.



## ١٠ مؤشرات الحالة (أمامية)

تعلن مؤشرات الحالة عن أحوال الأجهزة/البرامج. راجع تفاصيل المؤشرات في القسم ٣.





## ١١ مفاتيح التشغيل الفوري

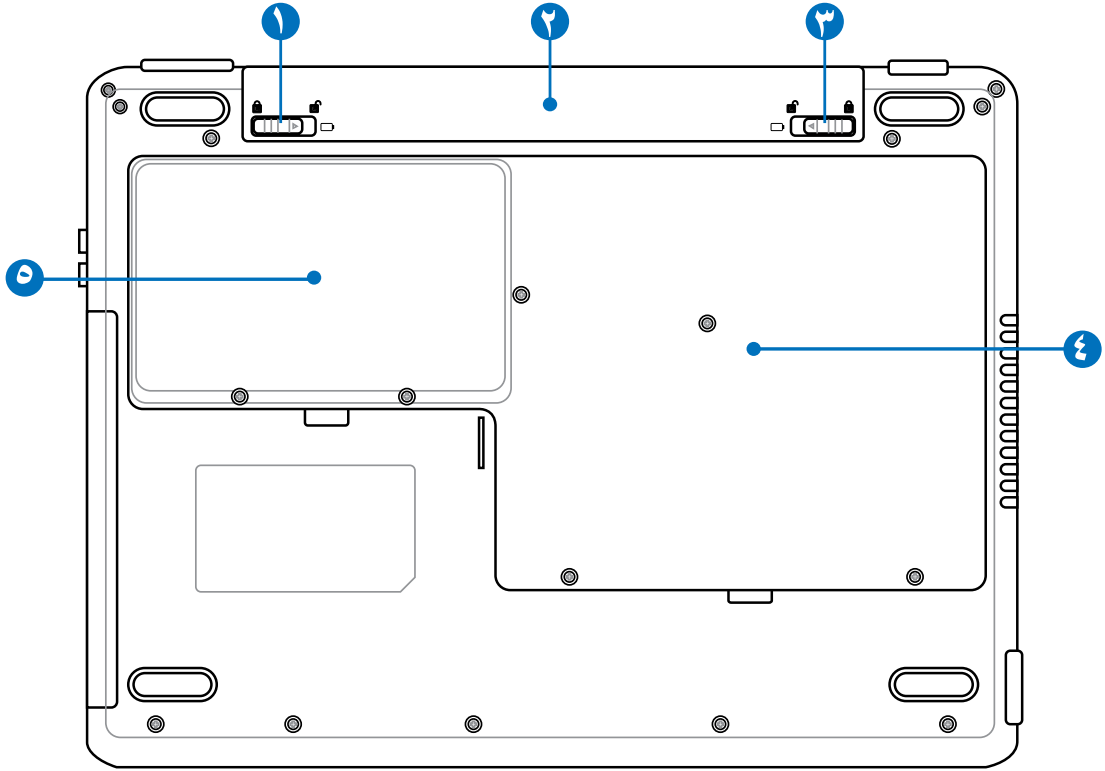
تتيح لك مفاتيح التشغيل الفوري بدء التطبيقات متكررة الاستخدام بضغط واحدة على أحد الأزرار. يقدم القسم ٣ وصفاً شاملاً للتفاصيل.


## الجانب السفلي

يرجى الرجوع إلى الشكل التوضيحي أدناه للتعرف على مكونات هذا الجانب من جهاز الكمبيوتر المحمول.

قد يختلف الجانب السفلي في الشكل وفقاً للطراز. 

يختلف حجم البطارية وفقاً للطراز. 



 **تحذير!** يمكن أن ترتفع درجة حرارة الجزء السفلي من الكمبيوتر المحمول إلى حد كبير، لذا يجب توخي الحذر عند التعامل مع الجهاز أثناء تشغيله أو إذا كان قد تم تشغيله مؤخراً. ويعد ارتفاع درجة الحرارة أمراً عادياً أثناء الشحن أو التشغيل. يحظر وضع الجهاز أثناء التشغيل على سطح أملس كالأسرة والأرائك والتي من شأنها أن تسد المنافذ. تجنب وضع الجهاز على الفخدين أو أي من أجزاء الجسم الأخرى وذلك لتجنب الإصابات الناتجة عن شدة الحرارة.



### ١ قفل البطارية - نابض

يستعمل قفل البطارية النابض للحفاظ على أمان وحدة البطارية، عند تركيب وحدة البطارية، فإنها سوف تغلق بشكل تلقائي، ولنزعتها، يجب الإبقاء على هذا القفل النابض في وضع إلغاء القفل.



### ٢ وحدة البطارية

يتم شحن وحدة البطارية تلقائياً عند توصيل جهاز الكمبيوتر المحمول بمصدر طاقة تيار متردد والإبقاء على تلك الطاقة بالجهاز عند عدم اتصاله بمصدر طاقة تيار متردد، مما يتيح لك استخدام الجهاز أثناء التنقل المؤقت من مكان لآخر. وتختلف مدة البطارية حسب الاستخدام وحسب مواصفات الجهاز. لا يمكن فك وحدة البطارية ويجب شراؤها كوحدة واحدة.



### ٣ قفل البطارية - يدوي

يستعمل قفل البطارية اليدوي للحفاظ على أمان وحدة البطارية، حول القفل اليدوي إلى وضع إلغاء القفل لتركيب وحدة البطارية أو إزالتها. حول القفل اليدوي إلى وضع القفل بعد تركيب وحدة البطارية.



### ٤ حجرة الذاكرة (ذاكرة الوصول العشوائي)

توفر حجرة الذاكرة إمكانات توسع بما يتسع لذاكرة إضافية، وتعمل تلك الذاكرة الإضافية على زيادة مستوى أداء التطبيق وذلك بتقليل الوصول للقرص الصلب. يقوم نظام BIOS بالكشف عن حجم ذاكرة النظام وتثبيتها تبعاً لذلك بشكل تلقائي، علماً بأن الأمر لا يتطلب إعداد أي أجهزة أو برامج (بما في ذلك نظام BIOS) بعد تركيب الذاكرة. يمكنك زيارة أحد مراكز الخدمة أو الموزعين المعتمدين للحصول على معلومات تتعلق بتحديثات ذاكرة الكمبيوتر المحمول خاصتك، وينصح بعدم شراء وحدات التوسعة إلا من الموزعين المعتمدين لهذا الجهاز لضمان أعلى مستويات التوافق والموثوقية.

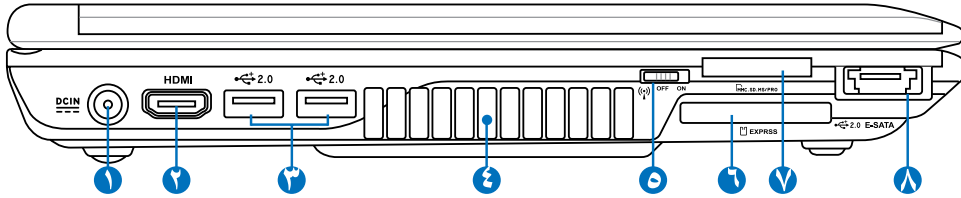


### ٥ حجرة محرك الأقراص الثابتة

محرك الأقراص الثابتة مثبت في حجرة. يمكنك زيارة أحد مراكز الخدمة أو الموزعين المعتمدين للحصول على معلومات تتعلق بتحديثات محرك الأقراص الثابتة الخاص بجهازك المحمول، وينصح بعدم شراء محركات الأقراص الثابتة إلا من الموزعين المعتمدين لهذا الجهاز لضمان أعلى مستويات التوافق والموثوقية.

## الجانب الأيسر

يرجى الرجوع إلى الشكل التوضيحي أدناه للتعرف على مكونات هذا الجانب من جهاز الكمبيوتر المحمول.

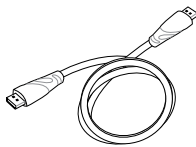


### ١ DCIN دخل التيار المستمر



يقوم مهائى التيار الكهربى بتحويل التيار المتردد إلى تيار مستمر لاستخدامه من خلال هذا المقيس، يتم شحن وحدة البطارية الداخلية فضلا عن تزويد جهاز الكمبيوتر بالطاقة المزودة عبر هذا المقيس، لتجنب تعرض جهاز الكمبيوتر ووحدة البطارية للتلف، استخدم دائما مهائى التيار الكهربى المرفق. **تنبيه:** قد يصبح مهائى التيار دافئا أو ساخنا أثناء الاستخدام، لذا ينبغي التأكد من عدم تغطيته أو ملامسته للجسم.

### ٢ HDMI منفذ (في طرازات محددة)



تعتبر HDMI (وسيلة توصيل وسائط متعددة عالية الدقة) وسيلة توصيل لنقل ملفات الصوت والصورة الرقمية وغير المضغوطة، حيث تتيح إمكانية التوصيل مع أي مصدر صوت/صورة كصندوق تحويل الإشارات أو مشغل أسطوانات DVD أو وحدة استقبال صوت وصورة A/V بالإضافة إلى إمكانية التوصيل مع أي شاشة صوت و/أو صورة وذلك مثل التلفزيون الرقمي (DTV). وهي تدعم الصورة القياسية أو عالية الدقة أو المحسنة بالإضافة إلى الصوت الرقمي متعدد القنوات من خلال كبل منفرد. وهي تعمل على نقل كافة معايير ATSC HDTV بالإضافة إلى دعم نظام الصوت الرقمي ثمانى القنوات من خلال عرض النطاق لتوفير احتياطات تتلاءم مع التحسينات أو المتطلبات المستقبلية.

### ٣ منفذ USB (١, ١/٢, ٠) 2.0



يتوافق منفذ USB (الناقل التسلسلي العالمي) مع الأجهزة التي تدعم منفذ USB 2.0 أو منفذ USB 1.1 مثل لوحات المفاتيح وأجهزة تحريك المؤشر على الشاشة والكاميرات ومحركات الأقراص الثابتة والطابعات والماسحات الضوئية المتصلة في سلسلة تصل إلى ١٢ ميجابايت/الثانية (بالنسبة لمنفذ USB 1.1) و ٤٨٠ ميجابايت/الثانية (بالنسبة لمنفذ USB 2.0). ويتيح منفذ USB التشغيل المتزامن للعديد من الأجهزة من خلال كمبيوتر واحد باستخدام بعض الأجهزة الطرفية التي تعمل كمنافذ توصيل أو مشتركات. ويدعم منفذ USB التبديل السريع للأجهزة حتى يمكن توصيل الأجهزة الطرفية أو فصلها بدون إعادة تشغيل الجهاز.

### ٤ فتحات التهوية



تتيح فتحات التهوية دخول الهواء البارد وخروج الهواء الدافئ من جهاز الكمبيوتر المحمول.

هام! تأكد من عدم انسداد أي من فتحات التهوية بأوراق أو كتب أو ملابس أو كابلات أو غير ذلك من الأشياء مما يسبب ارتفاع درجة حرارة الجهاز.



## ٥ (٢) المفتاح اللاسلكي



يعمل على تمكين شبكة الاتصال المحلية اللاسلكية (LAN) المضمنة وتقنية Bluetooth أو تعطيلهما (في أنظمة محددة)، في حالة التمكن، يضئ مؤشر الحالة اللاسلكي، علماً بأنه من الضروري تهيئة إعدادات نظام تشغيل Windows قبل الاستخدام.

## ٦ فتح بطاقة ExpressCard (٣٤ مم)



تتوافر فتحة بطاقة Express card ذات ست وعشرين دبوساً لدعم بطاقة توسعة Express card ٣٤ مم (وليس ٥٤ مم). وتتزايد سرعة وسيلة التوصيل الجديدة تلك باستخدام ناقل تسلسلي يدعم منفذ USB 2.0 و PCI Express بدلاً من الناقل المتوازي الأكثر بطئاً المستخدم في فتحة بطاقة الكمبيوتر. (غير متوافقة مع بطاقات PCMCIA السابقة).

## ٧ فتح ذاكرة الفلاش



في العادة يجب شراء قارئ بطاقات الذاكرة الخارجية بمفرده وذلك لاستخدام بطاقات الذاكرة لبعض الأجهزة مثل الكاميرات الرقمية ومشغلات MP3 والهواتف المحمولة والمساعدات الشخصية الرقمية. يحتوي هذا الكمبيوتر المحمول على قارئ بطاقة ذاكرة مضمن عالي السرعة يستطيع بسهولة القراءة من والكتابة على الكثير من بطاقات الذاكرة كما هو وارد لاحقاً في هذا الدليل.

## ٨ E-SATA منفذ E-SATA (في طرازات محددة)

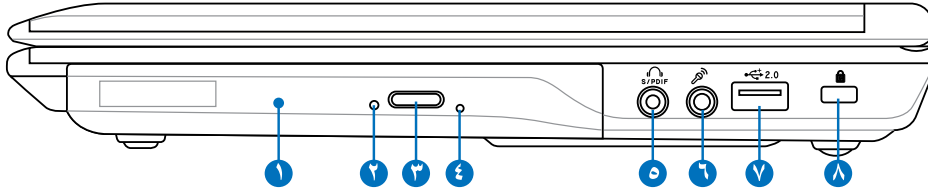


يتيح منفذ SATA أو eSATA الاتصال الخارجي لأجهزة ATA التسلسلية والمصممة أصلاً للاستخدام داخل الكمبيوتر، وهي أسرع ٦ مرات من منافذ USB 2.0 و ١٣٩٤ الموجودة وذلك بالنسبة لحلول التخزين الخارجية كما يمكن توصيلها بشكل جيد باستخدام الكبلات والموصلات المغطاة حتى طول مترين.



## الجانب الأيمن

يرجى الرجوع إلى الشكل التوضيحي أدناه للتعرف على مكونات هذا الجانب من جهاز الكمبيوتر المحمول.



### ١ محرك الأقراص الضوئية



يأتي الكمبيوتر المحمول بطرز مختلفة مع العديد من محركات الأقراص الضوئية المختلفة، فقد يدعم محرك الأقراص الضوئية للكمبيوتر المحمول الأقراص المدمجة (CD) و/أو أقراص (DVD) وقد يكون مزودًا بإمكانات التسجيل (R) أو إعادة النسخ (RW). راجع مواصفات التسويق لمعرفة التفاصيل الخاصة بكل طراز.

### ٢ مؤشر نشاط محرك الأقراص الضوئية (يختلف الموقع حسب الطراز)



يظهر مؤشر نشاط محرك الأقراص الضوئية عند بدء نقل البيانات باستخدام محرك الأقراص الضوئية، ويضيء هذا المؤشر بما يتوافق مع حجم البيانات المنقولة.

### ٣ الإخراج الإلكتروني لمحرك الأقراص الضوئية



يوجد بمحرك الأقراص الضوئية زر للإخراج الإلكتروني وذلك لفتح حاوية الأقراص، كما يمكنك إخراج حاوية محرك الأقراص الضوئية باستخدام أي مشغل برامج أو من خلال الضغط بالزر الأيمن على محرك الأقراص الضوئية في جهاز "الكمبيوتر" المعتمد على نظام تشغيل Windows وتحديد Eject (إخراج).

### ٤ إخراج محرك الأقراص الضوئية في حالات الطوارئ (يختلف الموقع حسب الطراز)



يستخدم إخراج الطوارئ لإخراج حاوية محرك الأقراص الضوئية في حال تعطل عمل خاصية الإخراج الإلكتروني، ولا يوصى باستخدام إخراج الطوارئ بديلاً عن الإخراج الإلكتروني.

### ٥ مقبس خرج SPDIF



يوفر هذا المقبس إمكانية توصيل الأجهزة المتوافقة مع SPDIF (وسيلة التوصيل الرقمية من سوني/فيليبس) بخرج الصوتي الرقمي. استخدم هذه الخاصية لتحويل الكمبيوتر المحمول إلى نظام ترفيه hi-fi منزلي.

### مقبس خرج السماعات



يستخدم مقبس سماعات الاستريو (١/٨ بوصة) لتوصيل إشارة خرج صوت الكمبيوتر بمكبرات الصوت أو سماعات الرأس. يتم تعطيل السماعات المضمنة تلقائياً عند استخدام هذا المقبس.

### ٦ مقبس دخل الميكروفون



يمكن استخدام مقبس الميكروفون الأحادي (١/٨ بوصة) لتوصيل ميكروفون خارجي أو إشارات الخرج من أجهزة الصوت، ويتم تعطيل الميكروفونات المضمنة تلقائياً عند استخدام هذا المقبس. استخدم هذه الخاصية في اجتماعات الفيديو كونفرانس والسرديات الصوتية والتسجيلات الصوتية.

## ٧ منفذ USB (١, ١/٢, ٠) 2.0



يتوافق منفذ USB (الناقل التسلسلي العالمي) مع الأجهزة التي تدعم منفذ USB 2.0 أو منفذ USB 1.1 مثل لوحات المفاتيح وأجهزة تحريك المؤشر على الشاشة والكاميرات ومحركات الأقراص الثابتة والطابعات والمساحات الضوئية المتصلة في سلسلة تصل إلى ١٢ ميجابايت/الثانية (بالنسبة لمنفذ USB 1.1) و ٤٨٠ ميجابايت/الثانية (بالنسبة لمنفذ USB 2.0). ويتيح منفذ USB التشغيل المتزامن للعديد من الأجهزة من خلال كمبيوتر واحد باستخدام بعض الأجهزة الطرفية التي تعمل كمنافذ توصيل أو مشتركات. ويدعم منفذ USB التبديل السريع للأجهزة حتى يمكن توصيل الأجهزة الطرفية أو فصلها بدون إعادة تشغيل الجهاز.

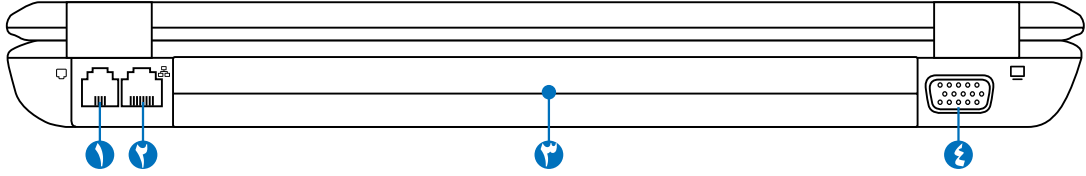
## ٨ منفذ قفل كينسينجتون®



يتيح منفذ قفل كينسينجتون® تأمين الكمبيوتر المحمول باستخدام منتجات التأمين المتوافقة مع علامة كينسينجتون®. وتشمل تلك المنتجات عادةً كبل معدني وقفل مما يمنع إزالة الكمبيوتر من شيء ثابت. وقد تحتوي بعض تلك المنتجات التأمينية على مكتشف حركة يصدر صوتًا للتنبيه عند تحريكه.

## الجانب الخلفي

يرجى الرجوع إلى الشكل التوضيحي أدناه للتعرف على مكونات هذا الجانب من جهاز الكمبيوتر المحمول.



### ١ منفذ مودم (في طرازات محددة)



يعد منفذ مودم RJ-11 ذو الدبوسين أصغر من منفذ RJ-45 للشبكة المحلية كما يدعم كبل الهاتف القياسي، ويدعم المودم الداخلي سرعة نقل تصل إلى 56K V.90. يتيح الموصل المضمن سهولة الاستخدام دون الحاجة إلى مهائنات إضافية.



هام! لا يدعم المودم المضمن الفولتية المستخدمة في أنظمة الهواتف الرقمية، لذا تجنب توصيل منفذ المودم بنظام هاتف رقمي وإلا تعرض الكمبيوتر للتلف.

### ٢ منفذ شبكة الاتصال المحلية



يعد منفذ RJ-45 للشبكة المحلية ذو الثماني دبائيس أكبر من منفذ مودم RJ-11 ويدعم كبل إيثرنت القياسي للتوصيل بشبكة محلية. يتيح الموصل المضمن سهولة الاستخدام دون الحاجة إلى مهائنات إضافية.

### ٣ وحدة البطارية



يتم شحن وحدة البطارية تلقائياً عند توصيل جهاز الكمبيوتر المحمول بمصدر طاقة تيار متردد والإبقاء على تلك الطاقة بالجهاز عند عدم اتصاله بمصدر طاقة تيار متردد، مما يتيح لك استخدام الجهاز أثناء التنقل المؤقت من مكان لآخر. وتختلف مدة البطارية حسب الاستخدام وحسب مواصفات الجهاز. لا يمكن فك وحدة البطارية ويجب شراؤها كوحدة واحدة.

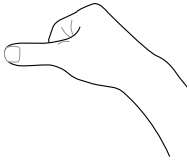
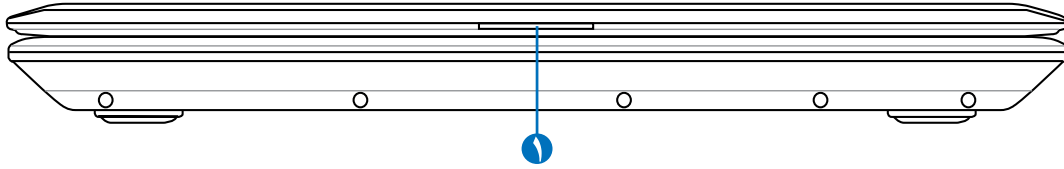
### ٤ خرج الشاشة



يدعم منفذ شاشة D-sub ذو الخمسة عشر دبوساً الأجهزة القياسية المتوافقة مع VGA مثل الشاشة أو جهاز العرض الضوئي بما يتيح العرض على شاشة عرض خارجية أكبر.

## الجانب الأمامي

يرجى الرجوع إلى الشكل التوضيحي أدناه للتعرف على مكونات هذا الجانب من جهاز الكمبيوتر المحمول.



### شريط شاشة العرض



١

استخدم شريط شاشة العرض لفتح الشاشة.

**تحذير! عند الفتح، احذر الضغط على شاشة العرض بقوة لأسفل حتى المنضدة وإلا قد يؤدي ذلك إلى كسر المفصلات! تجنب رفع الكمبيوتر المحمول من شاشة العرض!**




This image shows a single sheet of white paper with horizontal ruling lines. The lines are evenly spaced and run across the width of the page. There are no margins, text, or other markings on the paper.

### ٣- التهيئة للبدء

---

استخدام التيار الكهربائي المتردد  
استخدام طاقة البطارية  
تشغيل جهاز الكمبيوتر المحمول  
التحقق من طاقة البطارية  
خيارات الطاقة  
أوضاع إدارة الطاقة  
الوظائف الخاصة للوحة المفاتيح  
مفاتيح التحويل ومؤشرات الحالة

---

قد يختلف جهاز الكمبيوتر الشخصي الدفترى خاصتك عن الصور التوضيحية الواردة في هذا الدليل. وهذا لا يعني وجود خلل أو اختلافك في جهازك. 

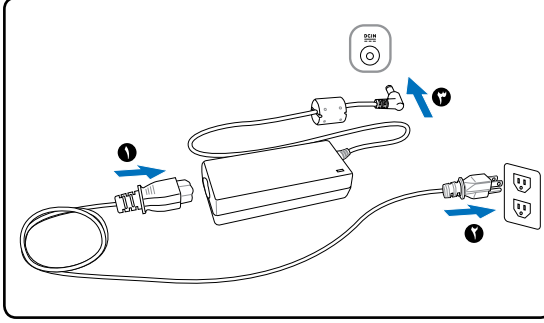
---

تستخدم الصور والأيقونات الواردة بهذا الدليل للأغراض الفنية فقط وهي لا تعكس ما هو مستخدم بالفعل في المنتج ذاته. 

---

## نظام الطاقة

## استخدام التيار الكهربائي المتردد



يتكون نظام الطاقة الخاص بجهاز الكمبيوتر المحمول من جزأين: مهائئ التيار الكهربائي ونظام طاقة البطارية؛ حيث يقوم مهائئ التيار الكهربائي بتحويل التيار المتردد من مأخذ التيار بالحائط إلى التيار المباشر اللازم لجهاز الكمبيوتر المحمول. يأتي الجهاز مرفقاً معه مهائئ عمومي لتحويل التيار المتردد إلى تيار مباشر، وهذا يعني أنه يمكنك توصيل كبل التيار بأي منفذ ١٠٠-١٢٠ فولت و ٢٢٠-٢٤٠ فولت دون الحاجة إلى إعداد المفاتيح أو استخدام محولات التيار. يختلف نوع المهائئ المستخدم لتوصيل كبل التيار الكهربائي المتردد المستخدم في الولايات المتحدة والمرفق مع الجهاز من بلد إلى آخر. ويوفر أغلب الفنادق مأخذ تيار عمومية لدعم كبلات التيار والفولطية المختلفة، إلا أنه من الأفضل لك أن تسأل ذوي الخبرة من كثيري السفر عن فولطية مأخذ التيار المتردد عند إحضار مهائئ تيار إلى بلد آخر.

يمكنك شراء طقم أدوات السفر لجهاز الكمبيوتر المحمول والذي يشمل مهائئ تيار ومودم ملائمين لمعظم الدول.

هام! قد يحدث تلف بالأجهزة في حال استخدام مهائئ تيار مختلف لتشغيل جهاز الكمبيوتر المحمول أو عند استخدام المهائئ الخاص بجهاز الكمبيوتر المحمول لتشغيل الأجهزة الكهربائية الأخرى بالتيار الكهربائي. وفي حالة انبعاث الدخان أو وجود رائحة حريق أو انبعاث حرارة شديدة من مهائئ التيار المتردد إلى مباشر، فينتعين إجراء بعض عمليات الصيانة. كذلك يجب إجراء الصيانة إذا كانت لديك أي شكوك بوجود عطل في المهائئ؛ إذ قد يتعرض كل من الجهاز ووحدة البطارية للتلف نتيجة لاستخدام مهائئ غير متوافق مع الجهاز.

قد يأتي جهاز الكمبيوتر المحمول مزوداً بقابس ذي شعبتين أو ثلاثة حسب البلد. وفي حال توفر قابس ذي ثلاثة شعب، يجب استخدام مأخذ تيار متردد مؤرض أو مهائئ مؤرض بشكل مناسب لضمان تشغيل الجهاز تشغيلاً آمناً.

تحذير! قد يصبح مهائئ التيار الكهربائي دافئاً أو ساخناً أثناء الاستخدام؛ لذا تأكد من عدم تغطية المهائئ واحرص على عدم ملاصقته لجسمك.

افصل محول الكهرباء أو مأخذ التيار المتردد لتقليل استهلاك الكهرباء إلى الحد الأدنى في حالة عدم استخدام الجهاز.

## استخدام طاقة البطارية



روعي تصميم جهاز الكمبيوتر المحمول بحيث يعمل مع وحدة بطارية قابلة للإزالة، علمًا بأن وحدة البطارية تتكون من مجموعة من خلايا البطارية مجمعة معًا، وتضمن وحدة البطارية مكتملة الشحن عمل البطارية لعدة ساعات قابلة للزيادة في حال استخدام خصائص التحكم في استهلاك الطاقة من خلال إعداد BIOS، كما يتوفر وحدات بطارية إضافية يمكن شراؤها منفصلة من بائع أجهزة الكمبيوتر المحمول.

## تركيب وإخراج وحدة البطارية

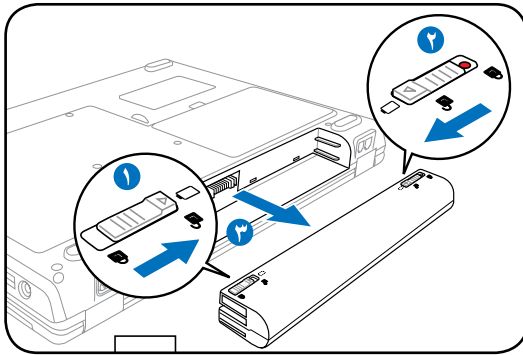


قد يكون جهاز الكمبيوتر المحمول الذي لديك مشتملا على وحدة بطارية أو لا، وإذا كان الجهاز غير مشتمل عليها، اتبع الإجراءات التالية لتركيب وحدة البطارية.

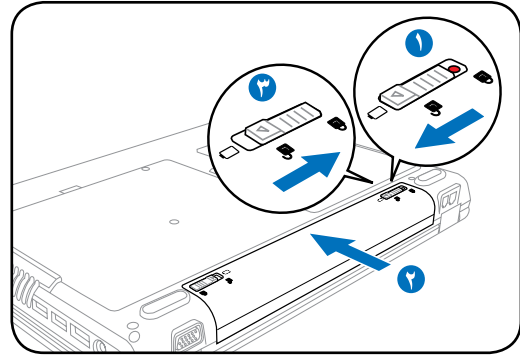
هام! لا تحاول إزالة وحدة البطارية والجهاز في وضع التشغيل، فقد يؤدي هذا الأمر إلى فقدان البيانات الموجودة بالجهاز.



### لإزالة وحدة البطارية:



### لتركيب وحدة البطارية:



هام! لا تستخدم سوى وحدات البطارية ومهائنات التيار المرفقة مع الجهاز أو التي توافق عليها الجهة المصنعة تحديداً أو بائع التجزئة لاستخدامهما مع هذا الطراز وإلا قد يحدث تلف بالجهاز.



## العناية بالبطارية



كما هي الحال في كل البطاريات القابلة للشحن، هناك حد معين لعدد المرات التي يمكن فيها إعادة شحن وحدة بطارية جهاز الكمبيوتر المحمول، ويتوقف العمر الافتراضي لوحدة البطارية على العوامل البيئية مثل درجة الحرارة والرطوبة وطريقة استخدام جهاز الكمبيوتر المحمول. وتعتبر البيئة المثالية لاستخدام البطارية هي التي تتراوح فيها درجة الحرارة بين ٥ و ٣٥ درجة مئوية (٤١ و ٩٥ درجة فهرنهايت)، وينبغي الأخذ في الاعتبار أن درجة الحرارة الداخلية لجهاز الكمبيوتر المحمول تكون أعلى من درجة الحرارة الخارجية، مع العلم بأن ارتفاع درجة الحرارة أو انخفاضها عن هذا المدى سوف يقلل من العمر الافتراضي للبطارية. وعلى أية حال، تقل فترة استخدام وحدة البطارية في النهاية وسيلزمك شراء بطارية جديدة من أحد الموزعين المعتمدين لجهاز الكمبيوتر المحمول هذا، ونظرًا لأن البطاريات لها عمر تخزيني محدد، فلا ينصح بشراء بطاريات إضافية لتخزينها.



تحذير! لأسباب تتعلق بالسلامة، تجنب إلقاء البطارية في النار مطلقًا وإحداث دائرة قصر بين نقاط التلامس وتفكيك البطارية بنفسك، وإذا لاحظت حدوث خلل بالتشغيل أو ضرر بوحدة البطارية، يتعين إيقاف تشغيل جهاز الكمبيوتر المحمول والاتصال بمركز خدمة معتمد.





## ١١ تشغيل جهاز الكمبيوتر المحمول

تظهر رسالة تشغيل جهاز الكمبيوتر المحمول على الشاشة عند تشغيل الجهاز. وعند الحاجة، يمكنك ضبط درجة السطوع باستخدام مفاتيح التشغيل السريع، وإذا أردت تشغيل إعدادات BIOS لضبط أو تعديل تهيئة النظام، اضغط على [F2] فور التمهيد للدخول إلى إعدادات BIOS. وفي حالة الضغط على [Tab] أثناء الشاشة الافتتاحية، تظهر معلومات التمهيد القياسية مثل إصدار نظام BIOS، اضغط على [ESC] وستظهر عندئذ قائمة التمهيد التي تشمل خيارات للتمهيد من محركات الأقراص المتاحة.

قبل التمهيد، تومض شاشة العرض بمجرد تشغيل الجهاز، ويعد هذا الأمر جزءًا من الاختبارات الروتينية التي يقوم بإجرائها جهاز الكمبيوتر المحمول ولا يشير إلى وجود مشكلة بالشاشة.

هام! لحماية محرك الأقراص الثابتة، انتظر خمس ثوان على الأقل بعد إيقاف تشغيل الجهاز قبل إعادة تشغيله مرة أخرى.

تحذير! لا تقم بحمل أو تغطية جهاز الكمبيوتر المحمول وهو في وضع التشغيل باستخدام مواد قد تقلل من دخول الهواء إلى الجهاز مثل حقيبة الحمل.

## الاختبار الذاتي عند بدء التشغيل (POST)

عند تشغيل الجهاز، يتم التشغيل في البداية من خلال الاختبار الذاتي عند بدء التشغيل (POST) وهو عبارة عن سلسلة من الاختبارات التشخيصية التي تتم من خلال برامج محددة، يتم تثبيت البرنامج الذي يدير POST كجزء دائم من بنية جهاز الكمبيوتر المحمول. ويشمل الاختبار الذاتي عند بدء التشغيل سجلاً بتهيئة أجهزة الكمبيوتر المحمول، والتي تستخدم لإجراء فحص تشخيصي للنظام. ويتم إنشاء هذا السجل باستخدام برنامج إعدادات BIOS. وإذا اكتشف اختبار POST وجود تعارض بين السجل والأجهزة الحالية، ستظهر رسالة على الشاشة تطالبك بتصحيح هذا التعارض من خلال تشغيل إعدادات BIOS. وفي أغلب الأحوال، يجب أن يكون السجل صحيحًا عند استلام جهاز الكمبيوتر المحمول. وعند الانتهاء من الاختبار، قد تظهر لك رسالة "No operating system found" (لم يتم العثور على أي نظام تشغيل) إذا لم تقم بتحميل نظام تشغيل على القرص الثابت مسبقًا، وهذا يشير إلى أنه تم فحص القرص الثابت بشكل صحيح وأنه جاهز لتثبيت أي نظام تشغيل جديد.

## تقنية المراقبة الذاتية وعرض التقارير



تقوم تقنية المراقبة الذاتية وعرض التقارير (S.M.A.R.T) بفحص محرك الأقراص الثابتة أثناء إجراء الاختبار الذاتي عند بدء التشغيل وإرسال رسائل تحذيرية إذا كان المحرك في حاجة إلى الصيانة، وإذا ظهرت رسالة تحذيرية تفيد بخلو حالة محرك الأقراص الثابتة أثناء التمهيد، قم بعمل نسخة احتياطية من البيانات على الفور وتشغيل برنامج فحص الأقراص في نظام Windows. لتشغيل برنامج فحص الأقراص: انقر فوق Start (بدء) < اختر Computer (جهاز الكمبيوتر) < انقر بزر الماوس الأيمن فوق أيقونة محرك الأقراص الثابتة < اختر Properties (الخصائص) < انقر فوق علامة تبويب Tools (الأدوات) < انقر فوق Check Now (فحص الآن) < انقر فوق Start (بدء). يمكنك تحديد "Scan... sectors" (فحص المقاطع) لإجراء الفحص والإصلاح بصورة أكثر فاعلية، غير أن تلك العملية ستتم بشكل أبطأ.

هام! إذا استمرت الرسائل التحذيرية في الظهور أثناء التمهيد وذلك بعد تشغيل أداة فحص الأقراص، فیتعين إجراء عمليات الصيانة على الجهاز، حيث قد يؤدي تجاهل هذا الأمر واستخدام الجهاز إلى فقدان البيانات.

## فحص طاقة البطارية

يطبق نظام البطارية معيار Smart Battery (البطارية الذكية) في بيئة نظام Windows، والتي تسمح للبطارية بعرض تقرير دقيق مقدار الشحن المتبقي فيها. توفر وحدة البطارية مكتملة الشحن عمل جهاز الكمبيوتر المحمول لبضع ساعات، إلا أن القيمة الفعلية تختلف وفقاً لوظائف توفير الطاقة المستخدمة وعادات العمل وطرز وحدة المعالجة المركزية وحجم ذاكرة النظام ومساحة شاشة العرض.



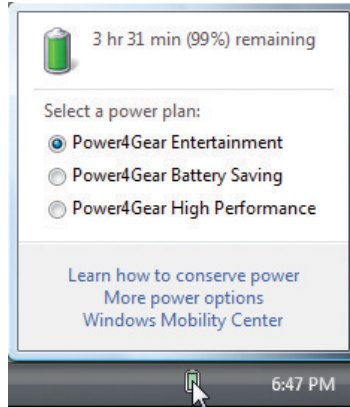
انقر بزر الماوس الأيمن على أيقونة البطارية



حرك المؤشر فوق أيقونة البطارية التي لا تشتمل على مهايئ التيار.



حرك المؤشر فوق أيقونة البطارية التي تشتمل على مهايئ التيار.



انقر بزر الماوس الأيسر على أيقونة البطارية

لقطات الشاشة الواردة هنا لأغراض التوضيح فقط وقد تكون مختلفة عن اللقطات التي تراها في النظام الذي لديك.

سيتم تحذيرك عندما تكون طاقة البطارية منخفضة. إذا تجاهلت رسائل التحذير بانخفاض طاقة البطارية، يدخل جهاز الكمبيوتر المحمول في النهاية في وضع الإيقاف المؤقت (يستخدم الإعداد الافتراضي في نظام Windows وضع إيقاف باستثناء ذاكرة (STR) RAM).

تحذير! لا يستمر وضع الإيقاف باستثناء ذاكرة (STR) RAM لفترة طويلة في حالة نفاد طاقة البطارية، علماً بأن وضع إيقاف تشغيل القرص (STD) لا يماثل وضع إيقاف التشغيل. يتطلب وضع إيقاف تشغيل القرص STD كمية ضئيلة من الطاقة، ولكن يتعذر تشغيله إذا لم تتوفر الطاقة نتيجة لنفاذ البطارية تماماً أو لعدم وجود إمداد بالتيار الكهربائي (على سبيل المثال، إزالة كل من مهايئ التيار ووحدة البطارية).

## شحن وحدة البطارية

قبل استخدام جهاز الكمبيوتر المحمول بالخارج، ستحتاج إلى شحن وحدة البطارية، وتبدأ وحدة البطارية في الشحن فور توصيل الجهاز بمصدر طاقة خارجي باستخدام مهايئ التيار. احرص على شحن البطارية بالكامل قبل الاستخدام للمرة الأولى. يجب شحن وحدة البطارية الجديدة بالكامل قبل فصل التيار الكهربائي عن جهاز الكمبيوتر. ويتطلب الأمر بضع ساعات لشحن البطارية بالكامل عندما يكون الجهاز في وضع الإيقاف، وقد يتضاعف هذا الوقت إذا كان الجهاز في وضع التشغيل، حيث يتوقف مؤشر حالة البطارية الموجود بجهاز الكمبيوتر إذا كانت وحدة البطارية مشحونة.

تبدأ البطارية في الشحن عندما تكون كمية الشحن المتبقية بالبطارية أقل من ٩٥٪، وهذا يحول دون الحاجة إلى شحن البطارية بشكل مستمر. تجدر الإشارة إلى أن تقليل عدد مرات شحن البطارية يساعد على إطالة عمرها.

تتوقف البطارية عن الشحن إذا كانت درجة الحرارة أو فولطية البطارية مرتفعة للغاية.

تحذير! لا تترك وحدة البطارية فارغة، حيث يتم تفريغ شحن وحدة البطارية مع مرور الوقت. إذا كنت لا تستخدم وحدة بطارية، عليك أن تحرص على شحن البطارية كل ثلاثة أشهر باستمرار لتعزيز القدرة على الاستعادة وإلا قد يتعذر شحنها في المستقبل.

## خيارات الطاقة

يتحكم مفتاح الطاقة في تشغيل وإيقاف جهاز الكمبيوتر المحمول أو في إدخال الجهاز في ضعي السكون أو الخمول. يمكن تخصيص الوظائف الفعلية لمفتاح الطاقة من "Power Options" (خيارات الطاقة) في Control Panel (لوحة التحكم) بنظام التشغيل Windows.



وبالنسبة للخيارات الأخرى، مثل "Switch User" (تبديل المستخدم) و Restart (إعادة التشغيل) و Sleep (السكون) و Shut Down (إيقاف التشغيل)، انقر فوق رأس السهم المجاور لأيقونة القفل.

## إعادة التشغيل والتمهيد

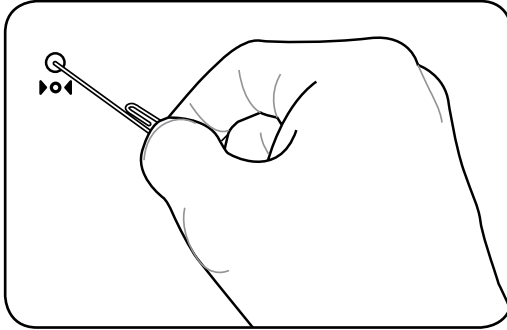
بعد إجراء تغييرات بنظام التشغيل الخاص بك، قد تتم مطالبتك بإعادة تشغيل النظام، وتعرض بعض عمليات التنشيط مربع حوار للسماح بإعادة التشغيل. لإعادة تشغيل النظام يدويًا، اختر Restart (إعادة التشغيل).

هام! لحماية محرك الأقراص الثابتة، انتظر خمس ثوان على الأقل بعد إيقاف تشغيل الجهاز قبل إعادة تشغيله مرة أخرى.

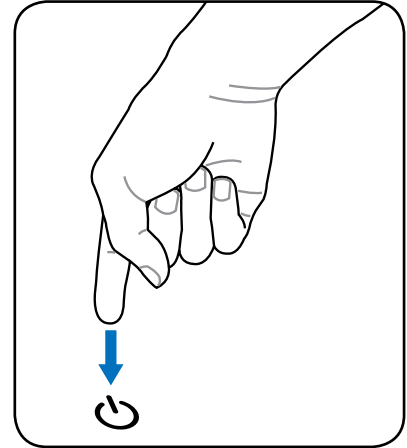
## إيقاف التشغيل في حالات الطوارئ

في حالة تعذر إيقاف أو إعادة تشغيل نظام التشغيل، توجد طريقتان لإيقاف تشغيل جهاز الكمبيوتر المحمول:

(١) الضغط مع الاستمرار على زر الطاقة لمدة ٤ ثوان، أو (٢) الضغط على زر إيقاف التشغيل بالجانِب السفلي.



استخدم دبوس ورقي مستقيم للضغط على زر إيقاف التشغيل.



هام! يحظر استخدام إيقاف التشغيل في حالات الطوارئ أثناء كتابة البيانات، حيث قد يؤدي هذا الأمر إلى فقدان أو تلف البيانات.

## أوضاع إدارة الطاقة



يتميز الكمبيوتر المحمول بعددٍ من خصائص توفير الطاقة التلقائية أو القابلة للضبط التي يمكنك استخدامها لزيادة عمر البطارية إلى الحد الأقصى وتقليل التكلفة الإجمالية للملكية (TCO)، ويمكنك التحكم في بعض هذه الخصائص من خلال قائمة Power (الطاقة) في إعداد BIOS. أما إعدادات إدارة الطاقة ACPI فيتم ضبطها من خلال نظام التشغيل. وقد صممت خصائص إدارة الطاقة خصيصاً لتوفير أكبر قدر ممكن من الطاقة الكهربائية، عن طريق وضع المكونات في وضع يتم فيه استهلاك الطاقة بأقل قدر ممكن ولكنه يتيح في الوقت ذاته إمكانية التشغيل الكامل عند الحاجة إليه.

## وضعا السكون والخمول



يمكن الوصول إلى إعدادات إدارة الطاقة من خلال Control Panel (لوحة التحكم) < Power Options (خيارات الطاقة) بنظام التشغيل Windows. وفي System Settings (إعدادات النظام)، يمكنك تحديد أحد وضعي "Sleep/Hibernate" (السكون/الخمول) أو "Shut Down" (إغلاق) لإغلاق شاشة العرض أو الضغط على زر power (الطاقة)؛ ذلك أن وضعي "Sleep" (السكون) و "Hibernate" (الخمول) يعملان على توفير الطاقة عند عدم استخدام الجهاز. وذلك بإيقاف تشغيل بعض المكونات. وعند استئناف العمل، ستظهر آخر حالة كان عليها الجهاز (كمستند كنت انتقلت إلى منتصفه أو رسالة بريد إلكتروني كتبت نصفها) وكأنك لم تتركها قط. أما عند اختيار "Shut Down" (إغلاق) فسيتم إغلاق كافة التطبيقات، وتظهر رسالة تسألك ما إذا كنت ترغب في حفظ أي أعمال لم تحفظها قبل الإغلاق.



يتمثل وضع "Sleep" (السكون) مع "Suspend-to-Ram (STR)" (إيقاف باستثناء الذاكرة RAM)، وتعمل هذه الوظيفة على حفظ البيانات والحالة الحالية بذاكرة RAM في حين يتم إيقاف تشغيل العديد من المكونات، ونظرًا لأن ذاكرة RAM ذاكرة مؤقتة، فإنها تتطلب وجود الطاقة للحفاظ على البيانات (تحديثها). انقر فوق زر Start (ابدأ) ورأس السهم المجاور لأيقونة lock (قفل) ليظهر هذا الخيار، ويمكنك أيضًا استخدام اختصار [Fn F1] بلوحة المفاتيح لتنشيط هذا الوضع، أما إذا أردت استعادة الحالة، فاضغط على أي زر بلوحة المفاتيح عدا [Fn]. (ملاحظة: سيومض مؤشر الطاقة في هذا الوضع.)

يتمثل وضع Hibernation (الخمول) مع Suspend-to-Disk (STD) (إيقاف تشغيل القرص)، حيث تخزن البيانات والحالة الحالية على محرك الأقراص الثابتة. وعند القيام بذلك، فلا يجب تحديث الذاكرة RAM من وقت لآخر، وحينها يقل استهلاك الطاقة إلى أقل حد ممكن لكنه لا يتوقف تمامًا، حيث تحتاج بعض المكونات النشطة مثل شبكة LAN (شبكة الاتصال المحلية اللاسلكية) لأن تظل مزودة بالطاقة. ومقارنة بالوضع "Sleep" (السكون)، فإن الوضع "Hibernation" (الخمول) يحافظ على الطاقة بشكل أكبر. انقر فوق زر Start (ابدأ) ورأس السهم المجاور لأيقونة lock (قفل) ليظهر هذا الخيار، ويمكنك استعادة الوضع بالضغط على زر الطاقة. (ملاحظة: سيكون مؤشر الطاقة مطفأ في هذا الوضع.)

## التحكم في الطاقة الحرارية

يوجد ثلاث طرق للتحكم في الطاقة، وذلك لتنظيم الحالة الحرارية للكمبيوتر المحمول. ولا يمكن للمستخدم تهيئة طرق التحكم في الطاقة هذه، ويجب أن يعرف حال دخول الكمبيوتر إلى أي من تلك الحالات. هذا، وتشير درجات الحرارة التالية إلى حرارة الهيكل (وليس حرارة وحدة التحكم المركزية).

- تعمل المروحة للتبريد عندما تصل درجة الحرارة إلى الحد الأعلى الآمن.
- تقلل وحدة التحكم المركزية من السرعة للتبريد السلبي عندما تزيد درجة الحرارة عن الحد الأعلى الآمن.
- يُوقف تشغيل النظام للتبريد السريع إذا تخطت درجة الحرارة السقف الأقصى للحد الأعلى الآمن.

## الوظائف الخاصة للوحة المفاتيح



### مفاتيح التشغيل السريع الملونة

يوضح الجزء التالي وظائف مفاتيح التشغيل السريع الملونة الموجودة على لوحة مفاتيح الكمبيوتر المحمول، علماً بأنه لا يمكنك الوصول إلى الأوامر الملونة إلا عن طريق الضغط مع الاستمرار على مفتاح الوظيفة مع الضغط في الوقت ذاته على أحد مفاتيح الأمر الملون.

قد يتغير موقع مفاتيح التشغيل السريع في مفاتيح الوظائف طبقاً لطراز الكمبيوتر، لكن تظل الوظائف التي تنفذها كما هي. اتبع الأيقونات بدلاً من مفاتيح الوظائف.

**أيقونة "Zz" (F1):** إدخال الكمبيوتر المحمول في وضع الإيقاف المؤقت (إما Save-to-RAM (الحفظ على الذاكرة) أو Save-to-Disk (الحفظ على القرص)، استناداً إلى إعدادات زر وضع السكون في إعداد إدارة الطاقة).



**البرج الاتصالات اللاسلكية (F2):** في الطرز اللاسلكية فقط: تشغيل أو إيقاف تشغيل شبكة الاتصال اللاسلكي المحلية أو تقنية Bluetooth (في الطرز المحددة فقط)، مع عرض المعلومات على الشاشة. وعند التمكين، سوف يضيء مؤشر اللاسلكي هذا. وفي هذه الحالة من المهم ضبط إعدادات برامج Windows لاستخدام شبكة الاتصال اللاسلكية المحلية LAN أو تقنية Bluetooth.



**أيقونة المظروف (F3):** تشغيل تطبيق البريد الإلكتروني خاصتك أثناء تشغيل Windows.



**أيقونة "e" (F4):** تشغيل متصفح الإنترنت أثناء تشغيل Windows.



**أيقونة الشمس الغائمة (F5):**  
تقليل درجة سطوع الشاشة



**أيقونة الشمس المشرقة (F6):**  
زيادة درجة سطوع الشاشة



**أيقونة شاشة LCD (F7):** تشغيل شاشة العرض أو إيقاف تشغيلها. (وتعمل في طرز معينة على تمديد مساحة الشاشة لملء مساحة العرض كلها عند تشغيل أوضاع منخفضة الدقة.)



**أيقونات شاشة LCD/الشاشة الخارجية (F8):** التبديل بين شاشة LCD الخاصة بالكمبيوتر المحمول وإحدى الشاشات الخارجية طبقاً لهذه السلسلة: شاشة LCD الخاصة بالكمبيوتر المحمول < شاشة خارجية -> كلاهما. (لا تعمل هذه الوظيفة في حالة ضبط الشاشة على وضع ٢٥٦ لونا، لذا اختر High Color (ألوان عالية) من Display Property Settings (إعدادات خصائص العرض)).  
ملاحظة: يجب توصيل الجهاز بشاشة خارجية "قبل" التمهيد.



**اللوحة للمسمة ذات علامة الشطب (F9):** تبديل اللوحة للمسمة المضمنة في الجهاز بين وضعي LOCKED (تعطيل) أو UNLOCKED (تمكين)، حيث يمنع إغلاق اللوحة للمسمة تحريك المؤشر فجأة أثناء الطباعة، وأفضل استخدام له عندما تستعمل أداة تحريك خارجية مثل الماوس. ملاحظة: يوجد في طرز محددة مؤشر يقع بين أزرار اللوحة للمسمة يضيء عندما تكون اللوحة للمسمة في وضع UNLOCKED (تمكين)، بينما يكون مطفئاً إذا كانت اللوحة في وضع LOCKED (تعطيل).

## مفاتيح التشغيل السريع الملونة (تابع)

**أيقونة السماعه (F10):**

تشغيل السماعه أو إيقاف تشغيلها (فقط في نظام تشغيل Windows)

**أيقونة خفض صوت السماعه (F11):**

خفض مستوى صوت السماعه (فقط في نظام تشغيل Windows)

**أيقونة رفع صوت السماعه (F12):**

رفع مستوى صوت السماعه (فقط في نظام تشغيل Windows)

**مفتاح Num Lk (Ins):** تشغيل number lock (لوحة المفاتيح الرقمية) أو إغلاقها، ويتيح لك استخدام مساحة أكبر من لوحة المفاتيح لكتابة الأرقام.**مفتاح Scr Lk (Del):** التبديل بين تشغيل Scroll lock (قفل التمرير) وإيقاف تشغيله، ويتيح لك استخدام مساحة أكبر من لوحة المفاتيح للتنقل بين الخلايا المعروضة.

**[Fn]+[C]:** تشغيل تقنية "Splendid Video Intelligent Technology" وإيقاف تشغيلها، كما يتيح لك إمكانية التنقل بين الأوضاع المختلفة لتحسين ألوان الشاشة، وذلك لضبط التباين والإشراق ودرجة لون المظهر، وأيضا درجة تشبع الألوان بالنسبة للأحمر والأخضر والأزرق، كل على حدة. هذا، ويمكنك رؤية الوضع الحالي من خلال قائمة المعلومات المعروضة على الشاشة (OSD).

**[Fn]+[V]:** تبديل برنامج تطبيق "Life Frame".**[Fn]+[T]:** تبديل برنامج تطبيق "Power For Phone".**مفتاح Power4Gear eXtreme [Fn]+[Space Bar]:**

تبديل توفير الطاقة بين أوضاع توفير الطاقة المختلفة، حيث تتحكم أوضاع توفير الطاقة في الكثير من عناصر الكمبيوتر المحمول، وذلك لتحقيق أفضل أداء ممكن بالنسبة لمدة شحن البطارية، وبهذا فعند تركيب محول التيار الكهربائي أو إزالته، يؤدي هذا تلقائيا إلى تحويل النظام بين وضع التيار الكهربائي المتردد AC ووضع البطارية، ويمكنك رؤية الوضع الحالي على قائمة المعلومات المعروضة على الشاشة (OSD).



## مفاتيح Microsoft Windows

يوجد مفتاحان محددان لنظام Windows على لوحة المفاتيح، كما هو موضح فيما يلي.

ينشط المفتاح الذي يحمل شعار Windows قائمة Start (بدء)، التي تقع أسفل يسار سطح المكتب بنظام التشغيل Windows.

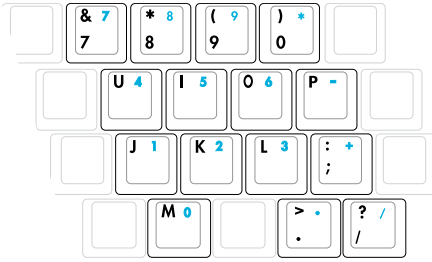


أما المفتاح الآخر، والذي يشبه إحدى قوائم Windows عليها مؤشر صغير، فإنه ينشط قائمة الخصائص ويعادل النقر بزر الماوس الأيمن فوق أي من المواد الموجودة على الشاشة مع نظام التشغيل Windows.



### لوحة المفاتيح بصفتها لوحة مفاتيح رقمية

توجد لوحة المفاتيح الرقمية ضمن لوحة المفاتيح الخاصة بالجهاز، وهي تتكون من ١٥ مفتاحاً مما يجعل الإدخال المكثف للأرقام أكثر سهولة. ويمكنك التعرف على هذه المفاتيح ثنائية الوظيفة عن طريق رؤية العلامة البرتقالية على رؤوسها. وقد كُتبت الأرقام في الزاوية اليمنى العلوية لكل مفتاح، كما هو موضح بالشكل، علماً بأنه عند تشغيل لوحة المفاتيح الرقمية بالضغط على [Fn] [Ins/Num LK]، يضى مؤشر بيان حالة الأرقام. أما عند تشغيل لوحة مفاتيح خارجية، سبب لك الضغط على [Ins/Num LK] من على لوحة المفاتيح الخارجية تمكين/تعطيل وظيفة NumLock في لوحتي المفاتيح في الوقت ذاته. ولتعطيل وظيفة لوحة المفاتيح الرقمية على أن تعمل تلك الموجودة على لوحة المفاتيح الخارجية، اضغط على المفاتيح [Fn] [Ins/Num LK] من على الكمبيوتر المحمول.

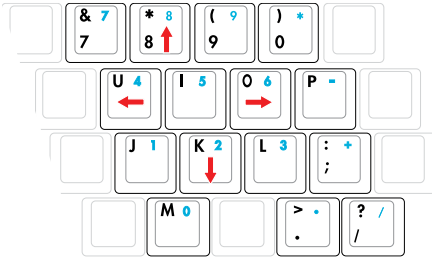


### لوحة المفاتيح بصفتها وسيلة للإشارة

يمكن استخدام لوحة المفاتيح كوسيلة للإشارة أثناء تشغيل أو إيقاف وظيفة Number Lock، وذلك من أجل تسهيل عملية التصفح أثناء إدخال البيانات الرقمية إلى جداول البيانات أو التطبيقات المماثلة.

عند إيقاف وظيفة Number Lock، اضغط على مفتاح [Fn] مع أحد مفاتيح المؤشرات الموضحة بالأسفل. على سبيل المثال، اضغط [Fn][8] للإشارة إلى أعلى، و [Fn][K] للأسفل، و [Fn][U] لليسر، و [Fn][O] للإشارة لليمين.

وعند تشغيل وظيفة Number Lock، استعمل مفتاح [Shift] مع أحد مفاتيح المؤشرات الموضحة بالأسفل. على سبيل المثال، اضغط على [Shift][8] للإشارة إلى أعلى، و [Shift][K] للأسفل، و [Shift][U] لليسر، و [Shift][O] للإشارة لليمين.

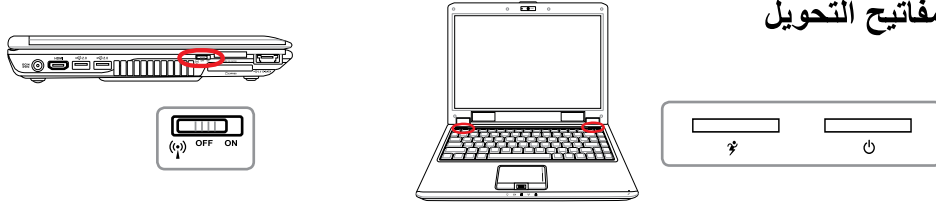


الأسهم الحمراء موضحة هنا لتكون بمثابة مرجع لك، علماً بأنها غير مميزة على لوحة المفاتيح كما هي موضحة هنا.



## مفاتيح التحويل ومؤشرات الحالة

## مفاتيح التحويل



## مفتاح Express Gate / Power4Gear eXtreme

يؤدي الضغط على هذا المفتاح إلى تشغيل تطبيق Express Gate وذلك في حالة إيقاف تشغيل الكمبيوتر المحمول. وللحصول على المزيد من التفاصيل، يرجى الرجوع إلى دليل المستخدم لتطبيق Express Gate.



أما مفتاح The Power4Gear eXtreme فإنه يعمل على تبديل توفير الطاقة بين أوضاع توفير الطاقة المختلفة، وننتحكم أوضاع توفير الطاقة في الكثير من عناصر الكمبيوتر المحمول، وذلك لتحقيق أفضل أداء ممكن بالنسبة لمدة شحن البطارية، وبهذا فعند تركيب محول التيار الكهربائي أو إزالته، فسيؤدي هذا تلقائياً إلى تحويل النظام بين وضع التيار الكهربائي المتردد AC ووضع البطارية، وسيُعرض الوضع المحدد على الشاشة بعد ذلك.

## مفتاح الطاقة



يُتحكم مفتاح الطاقة في تشغيل جهاز الكمبيوتر المحمول وإيقافه أو في إدخال الجهاز إلى أحد وضعي السكون أو الخمول، علماً بأنه يمكنك تخصيص الوظائف الفعلية لمفتاح الطاقة وذلك من "Power Options" (خيارات الطاقة) في Control Panel (لوحة التحكم) بنظام التشغيل Windows.

## مفتاح الاتصال اللاسلكي



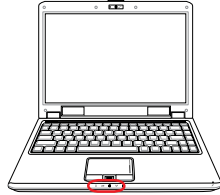
في الطرز اللاسلكية فقط: يعمل هذا المفتاح على تشغيل أو إيقاف الاتصال اللاسلكي المحلي LAN أو تقنية Bluetooth (في الطرز المحددة فقط)، مع إمكانية عرض المعلومات على الشاشة. وعند التمكن، سوف يضيء مؤشر اللاسلكي هذا. وفي هذه الحالة من المهم ضبط إعدادات برامج Windows لاستخدام شبكة الاتصال اللاسلكية المحلية LAN أو تقنية Bluetooth.



## مفاتيح التحويل ومؤشرات الحالة (تابع)

### مؤشرات الحالة

أمامي



### مؤشر الطاقة



يضيئ هذا المؤشر عند تشغيل جهاز الكمبيوتر المحمول، كما يومض ببطء في حالة تشغيل الكمبيوتر على وضع Suspend-to-RAM (الإيقاف باستثناء ذاكرة RAM) وضع (السكون)، ولا يضيئ هذا المؤشر في حالة إيقاف جهاز الكمبيوتر المحمول أو عند تشغيل وضع Suspend-to-Disk (إيقاف تشغيل القرص) وضع (الخمول).

### مؤشر شحن البطارية



يظهر هذا المؤشر حالة طاقة البطارية على النحو التالي:  
تشغيل: تجرى عملية شحن البطارية في حالة توصيل التيار الكهربائي المتردد بالجهاز.  
إيقاف: تم الانتهاء من شحن البطارية أو تم نفاد طاقتها تماما.  
وميض: طاقة البطارية أقل من ١٠٪ ومصدر التيار الكهربائي المتردد غير متصل بالجهاز.



### مؤشر نشاط محرك الأقراص

يشير إلى اتصال جهاز الكمبيوتر المحمول بجهاز تخزين أو أكثر مثل القرص الصلب، ويتناسب الوميض مع مدة الاتصال.



### مؤشر الاتصال اللاسلكي

في الطرز اللاسلكية فقط: يعمل هذا المؤشر في حالة تشغيل أو إيقاف شبكة الاتصال اللاسلكي المحلية LAN أو تقنية Bluetooth (في الطرز المحددة فقط). وعند التمكين، سوف يضيئ مؤشر اللاسلكي هذا. وفي هذه الحالة من المهم ضبط إعدادات برامج Windows لاستخدام شبكة الاتصال اللاسلكية المحلية LAN أو تقنية Bluetooth.



### مؤشر Capital Lock

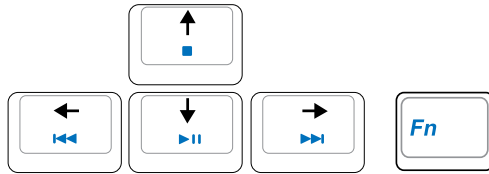
يشير عند إضاءته إلى أن وظيفة [Caps Lock] منشطة، وتتيح تلك الوظيفة كتابة بعض أحرف لوحة المفاتيح الأبجدية كأحرف كبيرة (على سبيل المثال، A, B, C)، أما عندما يكون مطفأ، يتم كتابة الحروف الأبجدية صغيرة (على سبيل المثال، a, b, c).

## مفاتيح التحكم في الوسائط المتعددة (في طرازات محددة)



تتيح مفاتيح التحكم في الوسائط المتعددة سهولة التحكم في تطبيقات تلك الوسائط، وفيما يلي وظيفة كل مفتاح من تلك المفاتيح في الكمبيوتر المحمول المعتمد على برنامج **Windows Media Player**، وقد تختلف النتائج مع تطبيقات الوسائط المتعددة الأخرى.

قد تختلف بعض وظائف مفاتيح التحكم حسب طراز الكمبيوتر المحمول.



استخدم المفتاح **[Fn]** مع مفاتيح الأسهم للحصول على وظائف التحكم في القرص المدمج.



## استخدام قرص صوتي أو قرص فيديو مع برنامج Windows Media Player



### تشغيل القرص المدمج / إيقافه مؤقتًا



عند الإيقاف، يبدأ تشغيل القرص.  
عند التشغيل، يتوقف القرص مؤقتًا.

### توقف القرص المدمج



عند التشغيل: يتوقف تشغيل القرص.

### تخطي القرص المدمج إلى المسار السابق (الإرجاع)



عند التشغيل: يتخطى إلى المسار الصوتي أو مقطع الفيديو السابق.

### تخطي القرص المدمج إلى المسار التالي (التشغيل السريع للأمام)



عند التشغيل: يتخطى إلى المسار الصوتي أو مقطع الفيديو التالي.



عندما يكون برنامج **Windows Media Center** (قد يعمل تلقائيًا) مفتوحًا، فإن مفاتيح التحكم في الوسائط المتعددة تفقد خصائصها، لذا يجب استخدام وحدة التحكم عن بعد لبرنامج **Windows Media Center** أو اللوحة اللمسية/الموس ومفاتيح الاتجاه.






## ٤- استخدام الكمبيوتر المحمول

---

جهاز التوجيه  
أجهزة التخزين  
بطاقة التوسعة  
محرك الأقراص الضوئية  
قارئ بطاقات ذاكرة الفلاش  
محرك الأقراص الثابتة  
الذاكرة (ذاكرة الوصول العشوائي RAM)  
الاتصالات  
الاتصال بالمودم  
الاتصال بالشبكة  
الاتصال بالشبكة المحلية اللاسلكية (في طرازات محددة)  
الاتصال عبر تقنية Bluetooth اللاسلكية (في طرازات محددة)  
وحدة المنصة الموثوق بها (TPM) (في طرازات محددة)

---

قد يختلف جهاز الكمبيوتر الشخصي الدفترى خاصتك عن الصور التوضيحية الواردة في هذا الدليل. وهذا لا يعني وجود خلل أو اختلافك في جهازك. 

---

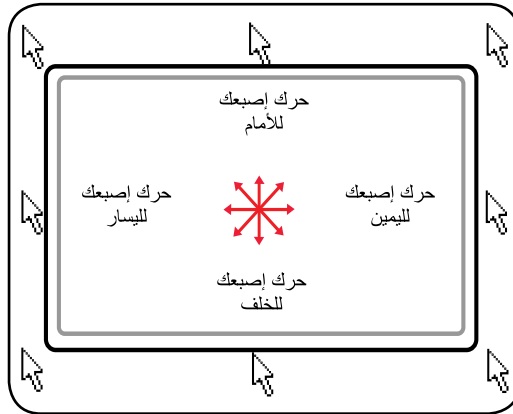
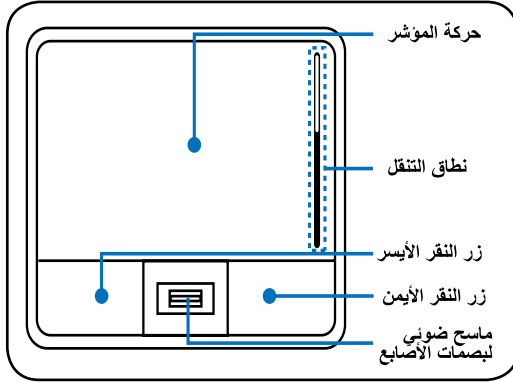
تستخدم الصور والأيقونات الواردة بهذا الدليل للأغراض الفنية فقط وهي لا تعكس ما هو مستخدم بالفعل في المنتج ذاته. 

---

## جهاز التوجيه

يتوافق جهاز التوجيه للوحة اللمسية المدمجة بالكمبيوتر المحمول تمامًا مع كافة أنواع ماوسات PS/2 التي تحتوي على زرین أو ثلاثة أزرار وعجلة تنقل، وتعتبر اللوحة اللمسية حساسة للضغط ولا تحتوي على أجزاء متحركة مما يسمح بتجنب الأعطال الميكانيكية، ولا يزال هناك حاجة لاستخدام أحد برامج تشغيل الأجهزة مع بعض برامج التطبيقات.

هام! تجنب استخدام أي أشياء أخرى بخلاف إصبعك لتشغيل اللوحة اللمسية، وإلا قد يتعرض سطح اللوحة للتلف.



## استخدام اللوحة اللمسية

كل المطلوب منك لتشغيل اللوحة اللمسية هو الضغط الخفيف عليها بطرف إصبعك، ونظرًا للحساسية الإلكترونية لهذه اللوحة، فلا يمكن استخدام أي أشياء بخلاف الأصابع؛ ووظيفتها الأساسية هي تحريك المؤشر أو تحديد العناصر المعروضة على الشاشة باستخدام طرف إصبعك بدلاً من الماوس الخاص بجهاز الكمبيوتر المكتبي. توضح الرسوم التوضيحية الواردة أدناه الاستخدام السليم لتلك اللوحة.

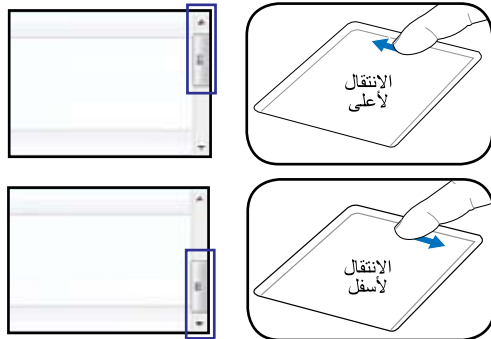
### تحريك المؤشر

ضع إصبعك في وسط اللوحة اللمسية وحركه في أحد الاتجاهات لتحريك المؤشر.

### التنقل (متوفر في طرازات محددة)

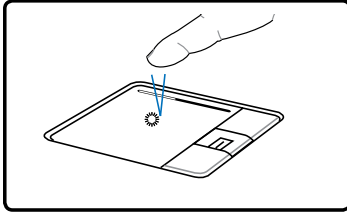
حرك إصبعك إلى أعلى أو إلى أسفل في الجهة اليمنى لتحريك النافذة إلى أعلى أو إلى أسفل.

وتتاح وظيفة التنقل التي تتم من خلال برامج محددة بعد إعداد أداة اللوحة اللمسية المرفقة وذلك لسهولة تصفح نظام Windows أو الويب.



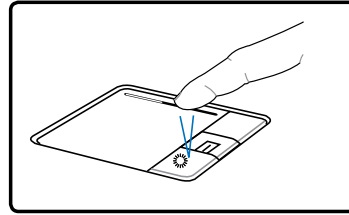
## الرسوم التوضيحية الخاصة باستخدام اللوحة اللمسية

**النقر / اللمس** - ثبت المؤشر على أحد العناصر، ثم اضغط على الزر الأيسر أو استخدم طرف إصبعك لللمس اللوحة برفق مع استمرار وضع الإصبع عليها إلى أن يتم تحديد العنصر الذي تريده، عندئذ يتغير لون العنصر المحدد. المثالان التاليان يوديان إلى نفس النتائج.



اللمس

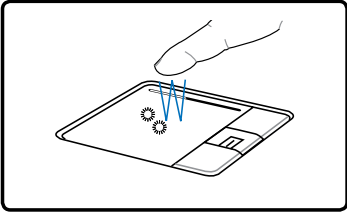
انقر برفق وسرعة فوق اللوحة اللمسية.



النقر

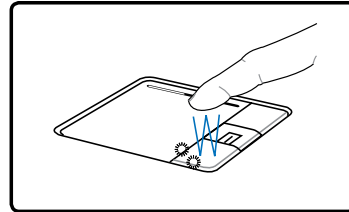
اضغط على زر المؤشر الأيسر ثم حرره.

**النقر المزدوج / اللمس المزدوج** - وهو أسلوب شائع لتشغيل أحد البرامج مباشرةً من الأيقونة المقابلة التي تحددتها. حرك المؤشر إلى الأيقونة التي تريدها، ثم اضغط على الزر الأيسر أو المس اللوحة مرتين متتاليتين بسرعة، وعندئذ يقوم النظام بتشغيل البرنامج المقابل. إذا كان هناك فاصل طويل بين النقرتين، فلن يتم إنجاز المهمة. يمكنك ضبط سرعة النقر المزدوج باستخدام عنصر "Mouse" (ماوس) من لوحة التحكم في نظام Windows. المثالان التاليان يوديان إلى نفس النتائج.



اللمس  
المزدوج

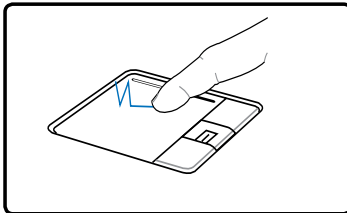
انقر برفق وبسرعة مرتين فوق اللوحة اللمسية.



النقر  
المزدوج

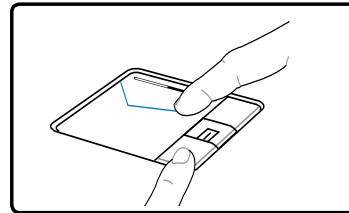
اضغط على الزر الأيسر مرتين ثم حرره.

**السحب** - ويعني هنا التقاط عنصر ما ووضعه في أي مكان تريده على الشاشة. تستطيع وضع المؤشر على العنصر الذي تحددته، وأثناء الضغط على الزر الأيسر، حرك المؤشر إلى الموقع المراد ثم حرر الزر، أو يمكنك ببساطة لمس العنصر لمسًا مزدوجًا على اللوحة مع استمرار الإصبع على اللوحة أثناء سحبه. الرسمان التوضيحيان أدناه يوديان إلى نفس النتائج.



السحب -  
مع اللمس

انقر برفق مرتين فوق اللوحة وحرك إصبعك على اللوحة مع النقرة الثانية.



السحب -  
مع النقر

اضغط مع الاستمرار على الزر الأيسر وحرك إصبعك على اللوحة اللمسية.

## العناية باللوحة اللمسية

اللوحة اللمسية حساسة للضغط، لذا فمن السهولة تعرضها للتلف ما لم يعتنى بها جيداً. يرجى مراعاة الاحتياطات التالية.

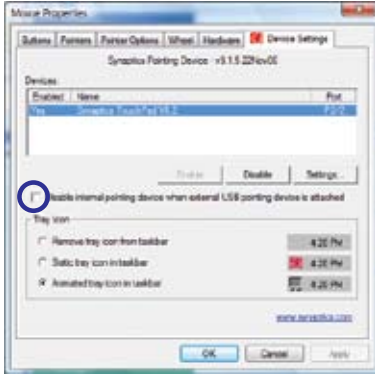
- تأكد من عدم ملامسة أي أتربة أو سوائل أو شحوم للوحة.
- تجنب لمس اللوحة إذا كانت أصابعك متسخة أو مبللة.
- تجنب وضع أجسام ثقيلة الوزن فوق اللوحة أو أضرارها.
- لا تخدش اللوحة بالأظافر أو أي مواد صلبة.

تستجيب اللوحة لمجرد الحركة الخفيفة ولا تحتاج للقوة، فلا توجد حاجة للضغط بشدة فوق سطحها، حيث إن الضغط بعنف لا يزيد من استجابتها، بل إن استجابتها تكون أفضل للضغط برفق.

## التعطيل التلقائي للوحة اللمسية (Synaptics)

يمكن لنظام Windows أن يعطل اللوحة اللمسية للكمبيوتر المحمول تلقائياً في حال توصيل ماوس USB خارجي. هذه الخاصية متوقفة في ظروف التشغيل العادية، وعند الرغبة في تشغيلها، حدد الخيار **Control Panel (لوحة التحكم) < Mouse Properties (خصائص الماوس) < Device Settings (إعدادات الجهاز)** في نظام تشغيل Windows.

الطرازات التي تحتوي على لوحة لمسية من نوع Synaptics.



حدد هذا الخيار لتمكين هذه الخاصية.



البحث عن "Mouse properties" (خصائص الماوس) في "Control Panel" (لوحة التحكم).

الطرازات التي تحتوي على لوحة لمسية من نوع ALPS.



## أجهزة التخزين

تتيح أجهزة التخزين للكمبيوتر المحمول قراءة المستندات والصور وغير ذلك من الملفات وكتابتها على أجهزة تخزين البيانات المختلفة، ويحتوي هذا الكمبيوتر المحمول على أجهزة التخزين التالية:

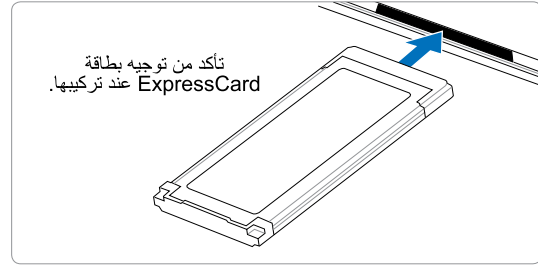
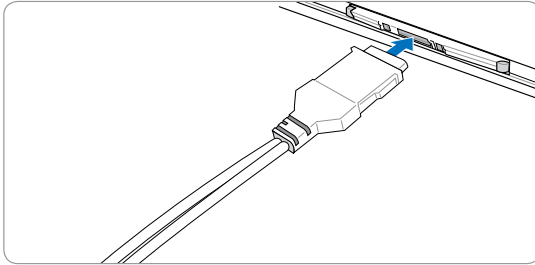
- بطاقة التوسعة
- محرك الأقراص الضوئية
- قارئ ذاكرة الفلاش
- محرك الأقراص الثابتة



### بطاقة التوسعة (٣٤ مم)

تتوافر فتحة بطاقة Express card ذات ٢٦ دبوساً لدعم بطاقة توسعة ExpressCard واحدة بمقاسها ٣٤ مم، وتتزايد سرعة وسيلة التوصيل الجديدة تلك باستخدام ناقل تسلسلي يدعم منفذ USB 2.0 و PCI Express بدلاً من الناقل المتوازي الأكثر بطئاً المستخدم في فتحة بطاقة الكمبيوتر. (غير متوافقة مع بطاقات PCMCIA السابقة).

### إدخال بطاقة التوسعة



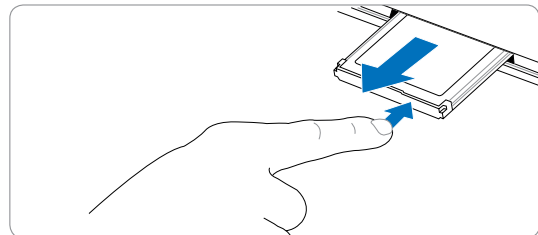
٣- قم بتوصيل أي كابلات أو مهايئات تحتاجها بطاقة ExpressCard بعناية، وعادةً يتم إدخال الموصلات في اتجاه واحد فقط، وابحث عن أي ملصق أو أيقونة أو علامة على أحد جوانب الموصل تشير إلى الجانب العلوي.

١- قم بإزالة أي واقٍ لحماية مقبس بطاقة ExpressCard أولاً مسترشداً بتعليمات "إزالة بطاقة ExpressCard" الموضحة أدناه حال وجوده.

٢- قم بتركيب بطاقة ExpressCard من جانب الموصل أولاً مع توجيه جانب الملصق لأعلى، تنشيط بطاقة ExpressCards القياسية عند إدخالها تماماً.

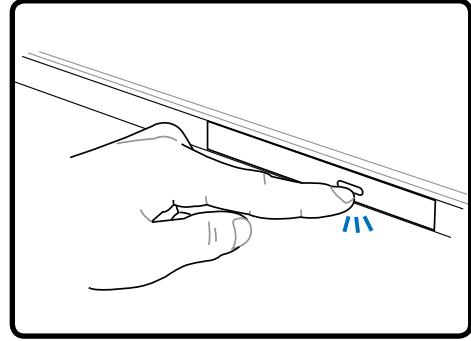
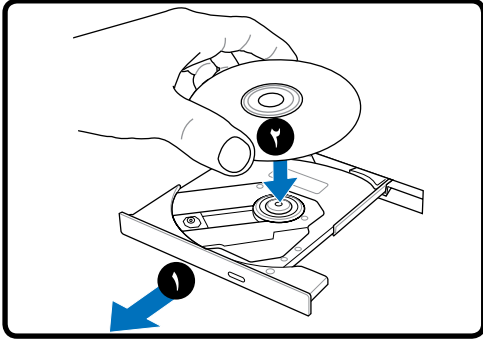
### إزالة بطاقة التوسعة

لا تحتوي فتحة بطاقة ExpressCard على زر لإخراج البطاقة، لذا اضغط على البطاقة للداخل ثم حررها لتتمكن من إخراجها، ثم اسحبها من المقبس بعناية.

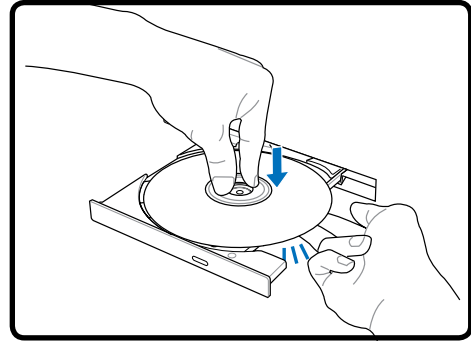
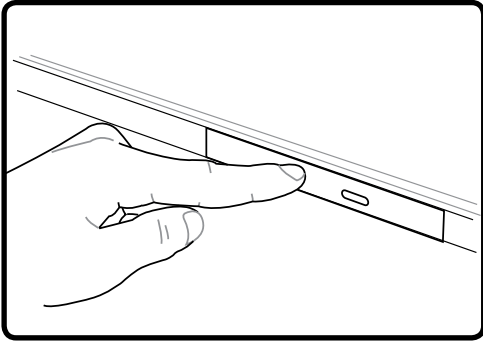




## ٥ محرك الأقراص الضوئية إدخال القرص الضوئي



- ١- اضغط على زر إخراج المحرك أثناء تشغيل الكمبيوتر المحمول، عندئذ تخرج الحاوية بشكل جزئي.
- ٢- اسحب اللوحة الأمامية للمحرك برفق وحرك الحاوية حتى تخرج تمامًا. احرص على عدم لمس عدسة محرك الأقراص المدمجة والمكونات التقنية الأخرى. تأكد من عدم وجود عوائق قد تتكدس تحت حاوية المشغل.



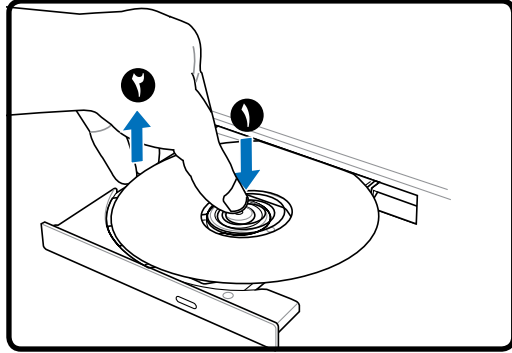
- ٣- امسك القرص من حافظته بحيث يكون جانب الطباعة متجهًا لأعلى، اضغط لأسفل على جانبي وسط القرص حتى يستقر فوق المحور. يجب أن يكون المحور أعلى من مستوى القرص عندما يكون مثبتًا بطريقة صحيحة.
- ٤- ادفع حاوية المشغل مرة أخرى إلى مكانها ببطء، وسيبدأ المشغل في قراءة جدول المحتويات (TOC) الموجود على القرص، وعندما يتوقف المحرك، يصبح القرص جاهزًا للاستخدام.

من الطبيعي أن تسمع وتشعر بدوران القرص المدمج الحاد في محرك الأقراص المدمجة أثناء قراءة البيانات.



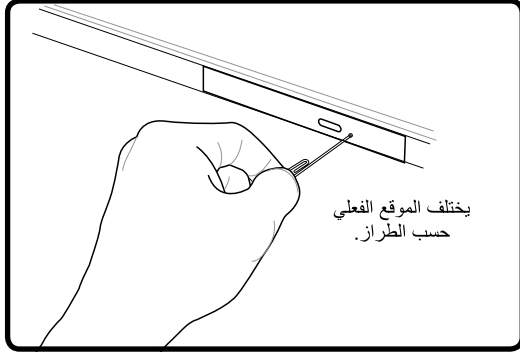
## ⦿ محرك الأقراص الضوئية (تابع)

### إزالة القرص الضوئي



أخرج الحاوية وارفع حافة القرص إلى أعلى بميل لإزالته من المحور.

### الإخراج في حالات الطوارئ



يقع مخرج إخراج الطوارئ في فتحة على محرك الأقراص الضوئية ويستخدم لإخراج حاوية المحرك في حالة تعطل عمل خاصية الإخراج الإلكتروني، ويجب عدم استخدامه بديلاً عن الإخراج الإلكتروني. ملاحظة: تأكد من عدم المساس بمؤشر النشاط الذي يقع في نفس المنطقة.

## ⦿ استخدام محرك الأقراص الضوئية

يجب التعامل بحرص مع الأقراص والأجهزة الضوئية نظراً للتقنيات الدقيقة الموجودة بها، ويجب الالتزام بإرشادات السلامة الهامة التي يقدمها لك موردو الأقراص المدمجة. يوجد في الكمبيوتر المحمول محوّل لتثبيت الأقراص المدمجة في مكانها بغض النظر عن الزاوية بخلاف محركات الأقراص الضوئية في الكمبيوتر المكتبي؛ وعند إدخال قرص مدمج، ينبغي الضغط عليه باتجاه محور المركز وإلا تعرض القرص للخدش من حاوية محرك الأقراص الضوئية.

**تحذير!** إذا لم يستقر القرص المدمج جيداً فوق محور المركز، فقد يتعرض للتلف عند غلق الحاوية، لذا ينبغي مراقبة القرص المدمج عن كثب أثناء غلق الحاوية ببطء لمنع أي تلف.



يجب أن يكون حرف محرك الأقراص المدمجة ظاهراً بغض النظر عن وجود القرص داخل المحرك، وبعد إدخال القرص المدمج على نحو سليم، يمكن الوصول بسهولة إلى البيانات كما هو الحال مع محركات الأقراص الثابتة باستثناء أنه لا يتسنى لك الكتابة أو إجراء أي تغيير على محتوى القرص؛ وباستخدام البرنامج المناسب، فإن محرك أقراص CD-RW أو أقراص DVD+CD-RW يتيح استخدام أقراص CD-RW كما لو كان محرك أقراص ثابتة بما يوفر إمكانات الكتابة والحذف والتحرير.

يعتبر الاهتزاز أمراً طبيعياً بالنسبة لجميع المحركات الضوئية ذات السرعة العالية ويرجع ذلك لعدم اتزان الأقراص المدمجة أو لطباعة محتوى القرص المدمج، ولتقليل الاهتزاز، استخدم الكمبيوتر المحمول على سطح مستو ولا تضع أي ملصقات على القرص المدمج.

### الاستماع إلى قرص مدمج صوتي

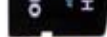
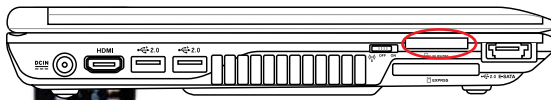
يمكن لمحركات الأقراص الضوئية تشغيل أقراص مدمجة صوتية، ولكن لا يمكن تشغيل أقراص DVD صوتية إلا بواسطة محرك DVD-ROM، أدخل القرص المدمج الصوتي، وسوف يقوم نظام Windows تلقائياً بفتح أحد برامج تشغيل الصوت وبدء تشغيل الملفات الموجودة على القرص. قد يتطلب الأمر فتح مشغل أقراص DVD لسماع الملفات الصوتية الموجودة على قرص DVD وفقاً لقرص DVD الصوتي والبرنامج المثبت. كما يمكنك ضبط مستوى الصوت باستخدام مفاتيح الوظائف السريعة أو أيقونة السماعة في نظام Windows الموجودة على شريط المهام.

## قارئ بطاقات ذاكرة الفلاش

عادةً يجب شراء قارئ بطاقات الذاكرة الخارجية بمفرده وذلك لاستخدام بطاقات الذاكرة لبعض الأجهزة مثل الكاميرات الرقمية ومشغلات MP3 والهواتف المحمولة وأجهزة المساعدة الشخصية. يحتوي هذا الكمبيوتر المحمول على قارئ بطاقات ذاكرة مضمن مفرد يمكنه استخدام العديد من بطاقات ذاكرة الفلاش كما هو موضح في المثال الوارد أدناه، ولا يعد قارئ بطاقات ذاكرة الفلاش المضمن سهل الاستخدام فحسب، بل إنه يتميز بسرعه عما سواه من أنواع قارئ بطاقات الذاكرة الأخرى نظرًا لاستخدامه ناقل PCI الداخلي عريض النطاق.

هام! يختلف توافق بطاقة ذاكرة الفلاش حسب طراز الكمبيوتر المحمول ومواصفات البطاقة نفسها، وتتغير مواصفات البطاقة باستمرار، لذا فإن التوافق قد يتغير دون إشعار.

## نماذج بطاقات ذاكرة الفلاش



بطاقة الوسائط المتعددة (MMC)  
بلص بطاقة الوسائط المتعددة  
RS-MMC (حجم مصغر)  
(مع مهايئ بطاقة الوسائط المتعددة)



رقمي آمن (SD)  
بطاقة SD مصغرة (مع مهايئ SD)



ملصق ذاكرة مصغر (مع مهايئ MS)

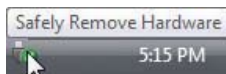


ملصق الذاكرة (MS)  
بوابة ملصق الذاكرة السحرية (MG)  
تحديد ملصق الذاكرة



ملصق الذاكرة Duo/pro/Duo pro/MG (مع مهايئ ملصق الذاكرة)

هام! تجنب نهائيًا إزالة البطاقات أثناء عملية قراءة أو نسخ أو تنسيق أو حذف البيانات الموجودة على البطاقة أو بعد انتهاء تلك العمليات مباشرة، وإلا تعرضت لفقد تلك البيانات.



تحذير! لتجنب فقد البيانات، استخدم خيار "Safely Remove Hardware" (إزالة الأجهزة بأمان) بشرط المهام بنظام التشغيل Windows قبل إزالة بطاقة ذاكرة الفلاش.





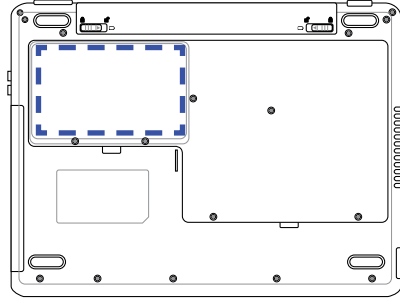
## محرك الأقراص الثابتة

تتميز محركات الأقراص الثابتة بسعتها العالية وسرعتها التي تفوق محركات الأقراص المرنة ومحركات الأقراص الضوئية. يرفق مع جهاز الكمبيوتر المحمول محرك أقراص ثابتة قابل للاستبدال. تدعم محركات الأقراص الثابتة الحالية تقنية المراقبة الذاتية وتقديم التقارير (S.M.A.R.T) التي تعمل على استكشاف الأخطاء أو الأعطال التي قد تحدث في القرص الثابت قبل وقوعها، وعند استبدال أو تحديث قرص ثابت، يرجى زيارة مركز خدمة معتمد أو بائع التجزئة الذي اشتريت منه الجهاز.

**هام!** قد يؤدي سوء استخدام الكمبيوتر المحمول إلى تلف محرك الأقراص الثابتة، ولذلك يجب استخدام هذا الجهاز برفق والحفاظ عليه من أية شحنات استاتيكية واهتزازات أو صدمات قوية، لأن محرك الأقراص الثابتة هو أكثر مكونات الكمبيوتر المحمول حساسية وقد يكون أول المكونات أو المكون منها من حيث قابلية التلف في حال سقوط الجهاز.

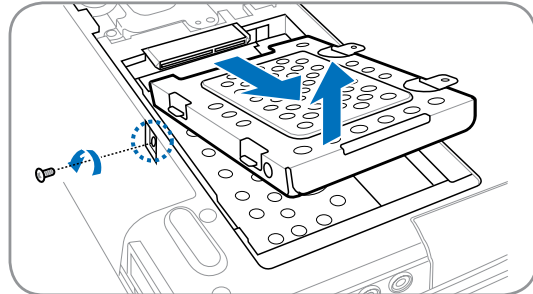
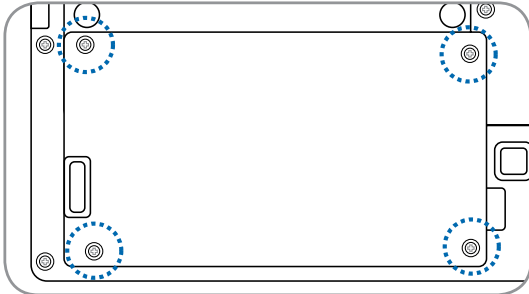
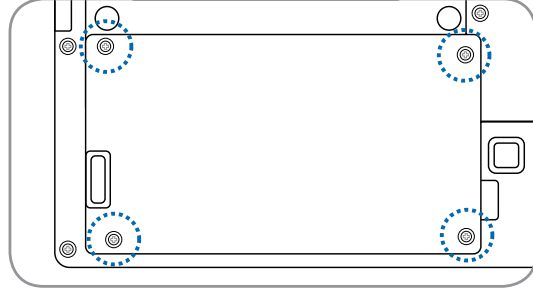
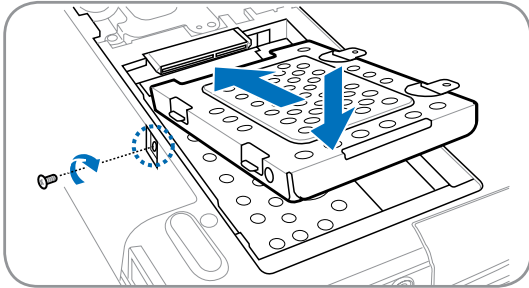


تحذير! افصل جميع الأجهزة المتصلة بالكمبيوتر المحمول كالأجهزة الطرفية أو خطوط الهاتف أو خطوط الاتصال أو موصل الطاقة (مثل مصدر الطاقة الخارجي، وحدة بطارية، إلخ) قبل إزالة غطاء محرك القرص الثابت.



### تركيب محرك الأقراص الثابتة

### فك محرك الأقراص الثابتة



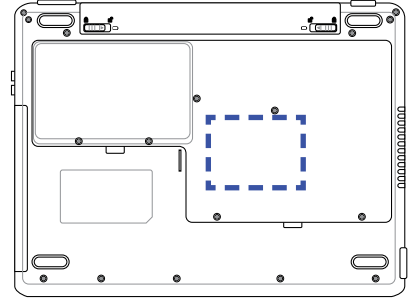
## الذاكرة (ذاكرة الوصول العشوائي RAM)



هذا الشكل  
للتوضيح فقط.

تعمل الذاكرة الإضافية على تحسين مستوى أداء التطبيق بتقليل الوصول إلى لأقراص الثابتة. ويستكشف BIOS تلقائيًا حجم الذاكرة المتوفرة في النظام ويهيئ إعداد CMOS وفقًا لذلك أثناء عملية POST (الاختبار الذاتي عند بدء التشغيل)؛ ولا يتطلب الأمر إعداد أجهزة أو برامج (بما في ذلك BIOS) بعد تركيب الذاكرة.

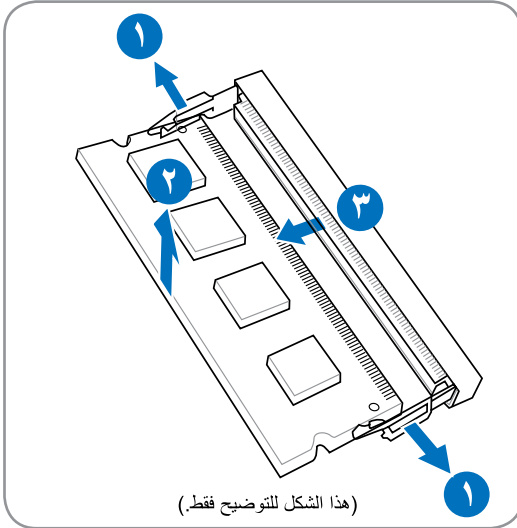
توفر حجرة الذاكرة إمكانية التوسيع باستخدام الذاكرة الإضافية. يرجى زيارة مركز خدمة معتمد أو بائع التجزئة للحصول على معلومات عن ترقية الذاكرة الخاصة بالكمبيوتر المحمول، ولا تقم بشراء وحدات التوسعة إلا من البائعين المعتمدين لهذا الجهاز للحصول على أعلى مستوى من التوافق والاعتمادية.



**تحذير!** افصل جميع الأجهزة التي قد تكون متصلة بالكمبيوتر المحمول كالأجهزة الطرفية أو خطوط الهاتف أو خطوط الاتصال أو موصل الطاقة (مثل مصدر الطاقة الخارجي، وحدة بطارية، إلخ) قبل تركيب أو إزالة الذاكرة.

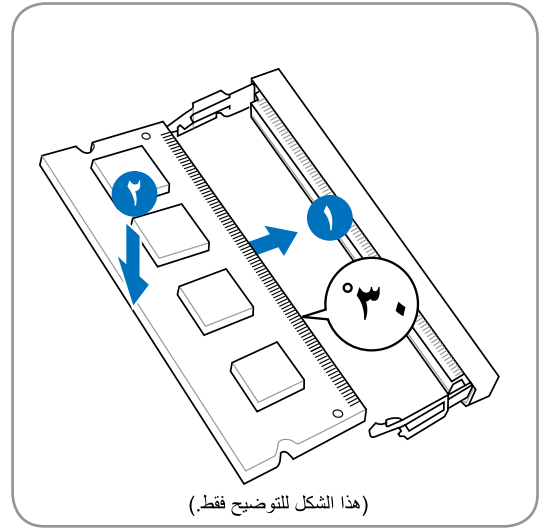


### إزالة بطاقة الذاكرة:



(هذا الشكل للتوضيح فقط.)

### تركيب بطاقة الذاكرة:



(هذا الشكل للتوضيح فقط.)

## التوصيلات

لا يمكن تركيب المودم المضمن والشبكة فيما بعد كنوع من الترقية، بل يجب تركيبهما أو المتوفر منهما بعد الشراء كبطاقة توسعة.



## الاتصال بالمودم (متوفر في طرازات محددة)

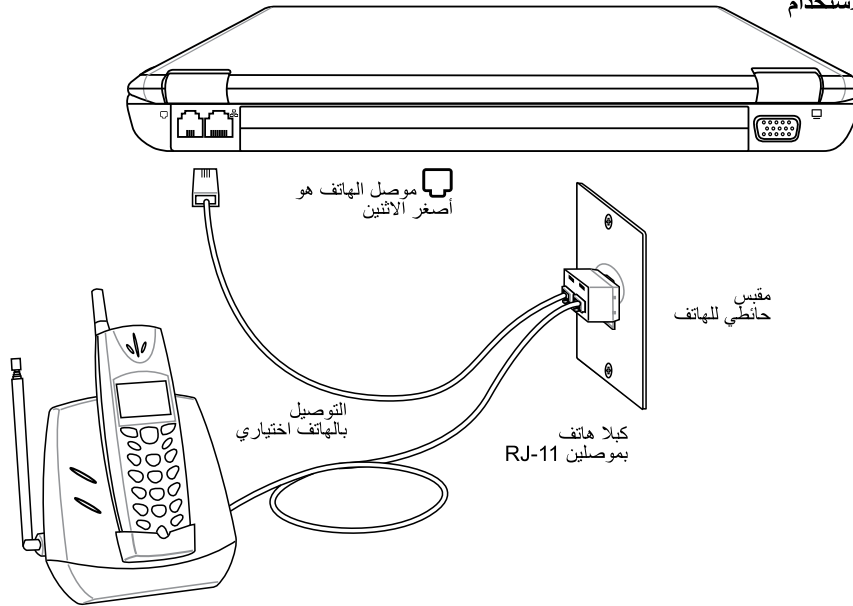


قد يحتوي سلك الهاتف المستخدم في الاتصال بالمودم الداخلي في جهاز الكمبيوتر المحمول على سلكين أو أربعة أسلاك (يستخدم المودم سلكين فقط (خط الهاتف #1) ويجب أن يحتوي على موصل RJ-11 عند الطرفين. قم بتوصيل أحد الطرفين بمنفذ المودم والآخر بمقبس حائطي تناظري للهاتف (الموجود في المباني السكنية). وبمجرد إعداد البرنامج، يكون المودم جاهزاً للاستخدام.

عند الاتصال بخدمة عن طريق شبكة الإنترنت، لا تجعل الكمبيوتر المحمول في وضع الخمول (أو السكون) وإلا سيؤدي ذلك إلى قطع اتصال المودم.



مثال على توصيل الكمبيوتر المحمول بمقبس هاتف للاستخدام مع مودم مضمن:



تحذير! لا تستخدم إلا مآخذ هاتف تناظرية، فالمودم المضمن لا يدعم الفولتية المستخدمة في أنظمة الهواتف الرقمية. تجنب توصيل موصل RJ-11 بأنظمة الهواتف الرقمية الموجودة في العديد من المباني التجارية تجنباً للتلف والضرر.



تنبيه! لضمان سلامة النظام الكهربائي، لا تستخدم إلا كبلات هاتف بمقياس 26AWG أو أعلى. (انظر مسرد المصطلحات لمزيد من المعلومات)



## الاتصال الشبكي

قم بتوصيل كبل شبكة يحتوي على موصل RJ-45 عند كل طرف على أن يكون أحدهما متصلاً بمنفذ المودم/الشبكة في جهاز الكمبيوتر المحمول والآخر بجهاز ربط أو مقسم. للحصول على سرعة 100 BASE-TX / 1000 BASE-T، يجب أن يكون كبل الشبكة من الفئة ٥ أو أفضل (ليس الفئة ٣) ومزوداً بسلك ثنائي مجدول. إذا كنت ترغب في تشغيل واجهة بسرعة ١٠٠/١٠٠٠ ميجا بايت/ثانية، فيجب توصيلها بجهاز ربط 100 BASE-TX / 1000 BASE-T (وليس BASE-T4). أما بالنسبة لاستخدام معيار 10Base-T فيكون بسلك ثنائي مجدول من الفئة ٣ أو ٤ أو ٥، إذ يدعم هذا الكمبيوتر المحمول إمكانية النقل المزدوج بسرعة ١٠٠/١٠ ميجا بايت/ثانية، ولكنه يتطلب الاتصال بجهاز ربط للتحويل في الشبكة مزوداً بإمكانية الازدواج. ويستخدم الوضع الافتراضي للبرنامج الإعداد الأسرع، ولذلك لا يتطلب الأمر تدخل المستخدم.

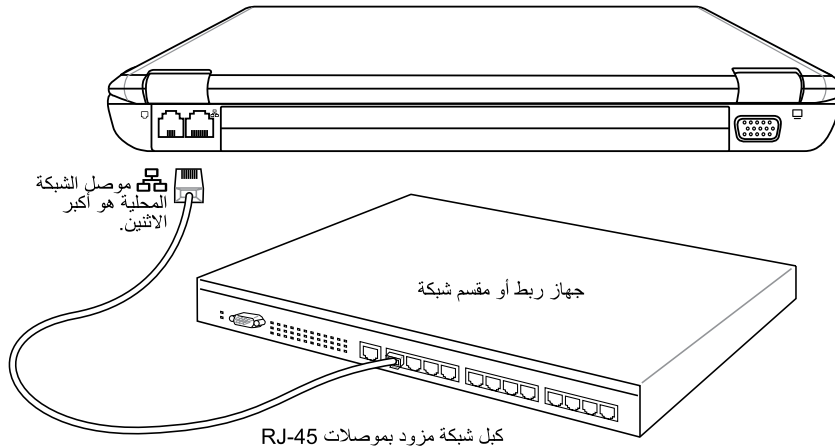
دعم 1000BASE-T (أو جيجا بت) متاح في طرازات محددة.

## كبل ثنائي مجدول



يطلق على الكبل المستخدم في توصيل بطاقة إيثرنت بمضيف (بوجه عام جهاز ربط أو مقسم) كبل إيثرنت ثنائي مجدول ومباشر، ويطلق على أطراف التوصيل موصلات RJ-45 وهي غير متوافقة مع موصلات الهاتف من نوع RJ-11. عند توصيل جهازي كمبيوتر ببعضهما دون استخدام جهاز ربط، يتطلب الأمر كبل تحويل خاص بالشبكة المحلية (طراز الإيثرنت السريع). (تدعم طرازات الجيجا بت التحويل التلقائي وبذلك يكون كبل التحويل الخاص بالشبكة المحلية اختياري).

مثال على توصيل الكمبيوتر المحمول بجهاز ربط أو مقسم شبكة للاستخدام مع وحدة التحكم في توصيلات الإيثرنت.



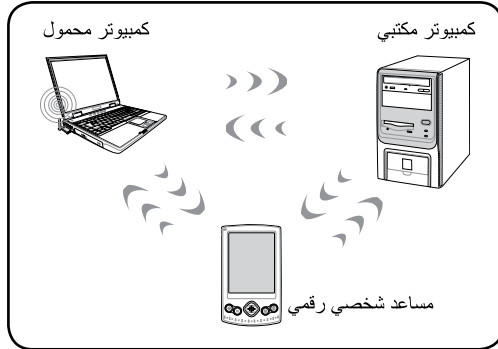
## التوصيل بالشبكة المحلية اللاسلكية (متوفر في طرازات محددة)

الشبكة المحلية اللاسلكية المضمنة الاختيارية عبارة عن مهايئ للإيثرنت اللاسلكي وهي سهلة الاستخدام ولا تتطلب مساحة كبيرة، ونظرًا لتطبيق معيار IEEE 802.11 الخاص بالشبكات المحلية اللاسلكية (WLAN)، تكون الشبكة المحلية اللاسلكية قادرة على نقل البيانات بسرعة كبيرة باستخدام تقنية تسلسل النقل الجزئي للبيانات (DSSS) وترميز تقسيم التردد المتعامد (OFDM) عند ترددات ٢,٤ جيجا هرتز/٥ جيجا هرتز. والشبكة المحلية اللاسلكية المضمنة الاختيارية متوافقة مع معايير IEEE 802.11 مما يتيح التوافق التام مع معايير الشبكة المحلية اللاسلكية.

يمكن للتعليق تهيئة الشبكة المحلية اللاسلكية المضمنة الاختيارية التي تدعم وضع البنية الأساسية (Infrastructure) والوضع المناسب (Ad-hoc) مما يعطي لك المرونة الكافية فيما يتعلق بتهيئة الشبكة اللاسلكية الحالية أو المستقبلية لمسافات تصل إلى ٤٠ متر بين العميل ونقطة الوصول.

لتحقيق الأمان التام أثناء الاتصال اللاسلكي، تأتي الشبكة المحلية اللاسلكية المضمنة الاختيارية مزودة بتقنية الخصوصية السلكية المتكافئة ٤٦ بت/١٢٨ بت الخاصة بالتشفير وخواص الوصول المحمي بتقنية Wi-Fi.

شكل توضيحي لكمبيوتر محمول متصل بشبكة لاسلكية.



مراعاة لتعليمات السلامة، لا توصل الجهاز بأي من الشبكات غير المؤمنة؛ وإلا ستكون عمليات نقل البيانات غير المشفرة مرئية للآخرين.

## الوضع المناسب

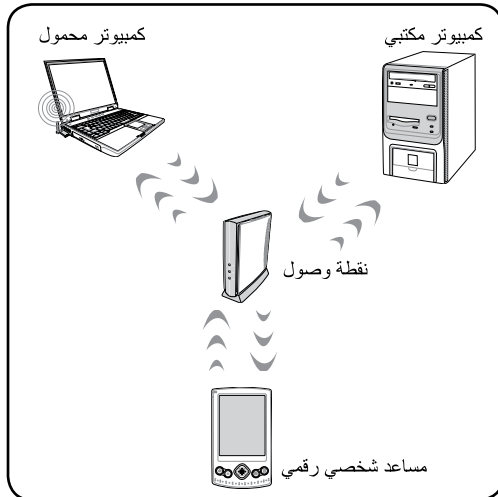
يسمح الوضع المناسب (Ad-hoc) للكمبيوتر المحمول بالاتصال بجهاز لاسلكي آخر، ولا يتطلب الأمر وجود نقطة وصول في هذه البيئة اللاسلكية.

(يجب أن تتصل جميع الأجهزة بمهايئات الشبكة المحلية اللاسلكية الاختيارية طراز ٨٠٢,١١).

## وضع البنية الأساسية

يتيح وضع البنية الأساسية (Infrastructure) لجهاز الكمبيوتر المحمول وغير ذلك من الأجهزة اللاسلكية الانضمام إلى شبكة لاسلكية تم إنشاؤها عن طريق نقطة وصول (تباع منفردة) تمثل نقطة ارتباط مركزية للعملاء المتصلين لاسلكيًا لتيسير اتصالهم ببعضهم أو بشبكة سلكية.

(يجب أن تتصل جميع الأجهزة بمهايئات الشبكة المحلية اللاسلكية الاختيارية طراز ٨٠٢,١١).





## الاتصال بشبكة Windows اللاسلكية

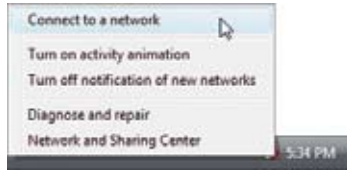
### التوصيل بشبكة

١- قم بتشغيل الوظيفة اللاسلكية للطراز الخاص بك إذا لزم الأمر (انظر المفاتيح في القسم ٣).



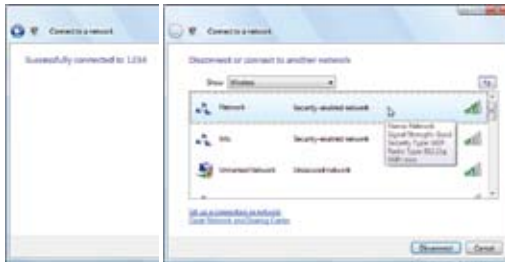
٢- اضغط على [FN F2] ضغطًا متكررًا حتى تظهر رسالة Wireless LAN ON (تشغيل الشبكة المحلية اللاسلكية) أو WLAN & Bluetooth ON (تشغيل وظيفتي WLAN و Bluetooth) على الشاشة.

٣- يمكن كخيار آخر النقر مرتين على أيقونة Wireless Console (وحدة التحكم اللاسلكية) من شريط المهام واختيار إما وظيفة Wireless LAN + Bluetooth (الشبكة المحلية اللاسلكية + Bluetooth) أو Bluetooth فقط.



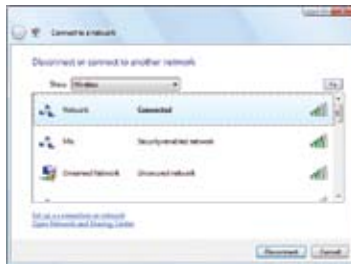
٤- انقر بزر الماوس الأيمن على أيقونة الشبكة واختار **Connect to a network** (الاتصال بشبكة).

٣- تظهر عندئذٍ أيقونة حالة الشبكة "Not Connected" "غير متصل".



٦- اختر الشبكة اللاسلكية التي تريد الاتصال بها.

٥- اختر "Show Wireless" "عرض الاتصال اللاسلكي" في حال وجود العديد من الشبكات في منطقتك.



٨- بعد الاتصال، ستظهر كلمة "Connected" "متصل" على الشاشة.

٧- قد يتطلب الأمر عند الاتصال إدخال كلمة مرور.



## الاتصال عبر تقنية Bluetooth اللاسلكية (متوفر في طرازات محددة)

مع تقنية Bluetooth تنتفي الحاجة للكبلات لتوصيل الأجهزة المزودة بهذه التقنية ببعضها. ومن أمثلة الأجهزة المزودة بتقنية Bluetooth أجهزة الكمبيوتر الشخصي المحمولة وأجهزة الكمبيوتر المكتبية والهواتف المحمولة والمساعدات الشخصية الرقمية (PDA).

إذا كان جهاز الكمبيوتر المحمول غير مزود بتقنية Bluetooth مضمنة، فلا بد من توصيل وحدة USB أو ExpressCard Bluetooth لغرض استخدام Bluetooth.



### الهواتف المحمولة المزودة بتقنية Bluetooth

يمكنك الاتصال لاسلكيًا بهاتفك المحمول، كما تستطيع نقل بيانات دليل هاتفك والصور وملفات الصوت وغيرها، أو استخدامه كمودم للاتصال بالإنترنت، علمًا بأن ذلك يتوقف على إمكانيات هاتفك المحمول. بالإضافة إلى ذلك، يمكنك استخدامه لإرسال رسائل نصية (SMS).



### أجهزة الكمبيوتر أو المساعدات الشخصية الرقمية المزودة بتقنية Bluetooth

يمكنك الاتصال لاسلكيًا بجهاز كمبيوتر آخر أو مساعد شخصي رقمي وتبادل الملفات أو المشاركة في الأجهزة الطرفية أو الإنترنت أو اتصالات الشبكة، كما تستطيع استخدام لوحة مفاتيح لاسلكية أو ماوس مزود بتقنية Bluetooth.

## بدء تشغيل أداة Bluetooth

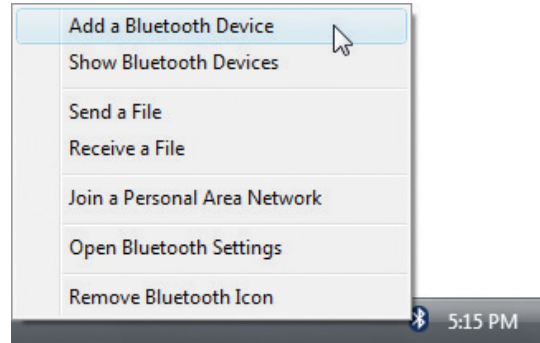
يمكن استخدام هذه العملية لإضافة معظم أجهزة Bluetooth. انظر الملحق لاستكمال العملية.

١- قم بتشغيل الوظيفة اللاسلكية للطراز الخاص بك إذا لزم الأمر (انظر المفاتيح في القسم ٣).



٢- يمكنك خيار آخر النقر نقرًا مزدوجًا على أيقونة Wireless Console من شريط المهام واختيار إما وظيفة Wireless LAN + Bluetooth (الشبكة المحلية اللاسلكية + Bluetooth) أو Bluetooth فقط.

٢- اضغط على [FN F2] ضغطًا متكررًا حتى تظهر رسالة Bluetooth ON (تشغيل Bluetooth) أو WLAN Bluetooth ON & Bluetooth ON (تشغيل وظيفتي WLAN وBluetooth) على الشاشة.



٣- يمكنك خيار آخر تشغيل Bluetooth Devices (أجهزة Bluetooth) من لوحة التحكم في نظام Windows.

٣- اختر Add a Bluetooth Device (إضافة جهاز Bluetooth) من قائمة شريط المهام.

## وحدة المنصة الموثوق بها (متوفرة في طرازات محددة) TPM

عبارة عن جهاز أمني موجود على لوحة النظام يحمل مفاتيح عمليات التشفير التي يجريها الكمبيوتر، وهو أحد الحلول المعتمدة على الأجهزة ويوفر الحماية من المخترقين الذين يحاولون معرفة كلمات المرور ومفاتيح التشفير الخاصة بالبيانات الحساسة، كما توفر هذه الوحدة للحاسب إمكانية تشغيل تطبيقات آمنة بصورة أكبر بالإضافة إلى إجراء العمليات والاتصالات بطريقة يمكن الاعتماد عليها.

تُدعم الخواص الأمنية التي توفرها هذه الوحدة من الداخل بإمكانيات التشفير التالية في كل جهاز: التكرار، تكوين رقم عشوائي، تكوين مفتاح غير متماثل وتشفير غير متماثل/فك شفرات غير متماثل. وتحتوي كل وحدة موجودة في كل نظم الكمبيوتر على توقيع فريد يتم بدؤه أثناء عملية تصنيع السليكون التي تزيد من فعالية وكفاءة الموثوقية/الحماية. ويجب أن يكون هناك مالك لكل وحدة مستقلة قبل أن تكون مفيدة كجهاز حماية.

### تطبيقات وحدة المنصة الموثوق بها

تعتبر هذه الوحدة هامة لأي عميل يرغب في توفير جانب حماية إضافي إلى نظام الكمبيوتر، وعندما تكون هذه الوحدة مزودة بمجموعة من برامج الحماية الاختيارية، فيمكنها أن توفر حماية شاملة للنظام إلى جانب إمكانات حماية الملفات وحماية البريد الإلكتروني وضمان الخصوصية، كما توفر الوحدة الحماية بأكثر مما يوفره لك نظام BIOS أو نظام التشغيل أو أي تطبيق آخر غير مرتبط بهذه الوحدة.

وحدة TPM معطلة افتراضياً. استخدم نظام BIOS لنمكيها.



### تمكين الحماية بوحدة TPM

ادخل BIOS Setup (إعداد BIOS) (اضغط على [F2] عند بدء تشغيل النظام). في صفحة Security (صفحة الحماية)، اضغط TPM Security (حماية وحدة المنصة الموثوق بها) على [Enabled] [تمكين]



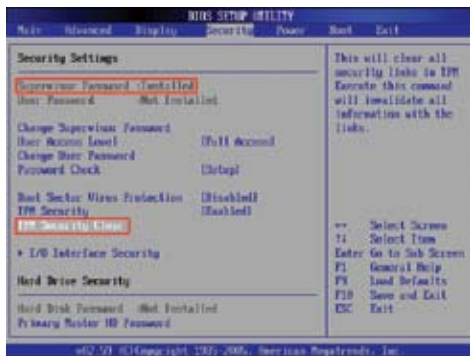
هام! استخدم وظيفة "Restore" (استرداد) أو "Migration" (ترحيل) من تطبيق وحدة المنصة الموثوق بها لعمل نسخة احتياطية من بيانات الحماية بوحدة TPM.



### مسح البيانات الموثقة الخاصة بوحدة المنصة الموثوق بها

عند تثبيت Supervisor Password (كلمة مرور مسؤول النظام)، ستظهر رسالة TPM Security Clear (مسح الحماية الخاصة بوحدة TPM). استخدم هذا العنصر لمسح جميع البيانات التي قامت الوحدة بحمايتها. (يجب إعادة تشغيل الكمبيوتر المحمول بعد إعداد كلمة المرور لرؤية خيار مسح الحماية الخاصة بالوحدة).

هام! ينبغي الحرص على عمل نسخ احتياطية بصفة دائمة من البيانات التي تقوم الوحدة بحمايتها.



التوصيلات والملحقات الاختيارية  
نظام التشغيل والبرامج  
إعدادات BIOS الخاصة بالنظام  
المشكلات الشائعة والحلول  
استعادة برامج Windows  
مسرد مصطلحات  
بيانات ومعلومات السلامة  
معلومات حول الكمبيوتر المحمول



## الملحقات الاختيارية

تأتي هذه العناصر، إذا رغبتم في ذلك، كعناصر اختيارية تكميلية لجهاز الكمبيوتر المحمول.



### لوحة وصل USB (اختيارية)

يعمل تركيب لوحة وصل USB الاختيارية بجهاز الكمبيوتر على زيادة منافذ USB فضلاً عن إنه يتيح لك إمكانية توصيل أو فصل أجهزة USB الطرفية من خلال كبل مفرد single cable.



### قرص ذاكرة الفلاش USB

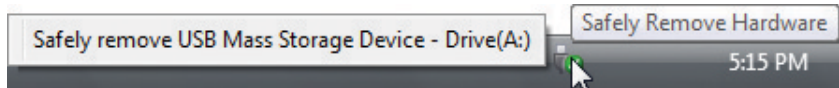
إن قرص ذاكرة الفلاش المزود بمنفذ USB من ضمن العناصر الاختيارية، يمكن أن يحل محل قرص مرن سعة ١,٤٤ ميجابايت بل ويوفر مساحة تخزين تصل إلى آلاف الميجابايت وسرعة نقل أعلى وعمر أطول للجهاز، عند استخدامه في نظم التشغيل الحالية، فلن تحتاج لأية برامج تشغيل.



### محرك أقراص مرنة USB

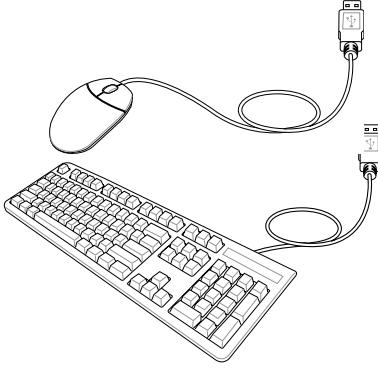
يسع محرك الأقراص المرنة المزود بواجهة USB الاختيارية قرص مرن ٣,٥ بوصة وتبلغ مساحته ١,٤٤ ميجابايت (أو ٧٢٠ كيلو بايت).

**تحذير! للحيلولة دون فشل النظام، استخدم خيار "Safely Remove Hardware" (إزالة الأجهزة بأمان) من نظام Windows الموجود بشريط المهام قبل فصل قرص USB المرن. أخرج القرص قبل نقل الكمبيوتر المحمول تجنباً لحدوث أي تلف من الصدمات.**



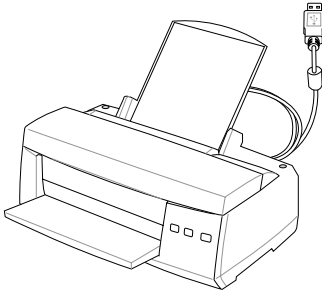
## التوصيلات الاختيارية

يمكنك شراء هذه العناصر، إذا رغبت، من أطراف ثالثة.



### • ماوس ولوحة مفاتيح USB

يوفر لك توصيل لوحة المفاتيح المزودة بمنفذ USB خارجي بالجهاز المزيد من السهولة في إدخال البيانات، هذا بالإضافة إلى أن الماوس المزود بمنفذ USB خارجي يوفر المزيد من الراحة والسهولة في التنقل بين برامج وخيارات نظام التشغيل Windows، فضلا عن أن كل منهما يعملان في آن واحد بجانب لوحة المفاتيح واللوحة اللمسية المضمنتين بجهاز الكمبيوتر.



### • التوصيل بالطابعة

يمكن استخدام طابعة USB واحدة أو أكثر في آن واحد بمنفذ أو لوحة توصيل USB.

## إعداد ماوس Bluetooth (اختياري)

تستخدم هذه العملية لإضافة معظم أجهزة Bluetooth إلى نظام تشغيل Windows.

١- قم بتشغيل الوظيفة اللاسلكية لطراز الجهاز عند الحاجة (انظر المفاتيح القسم ٣).



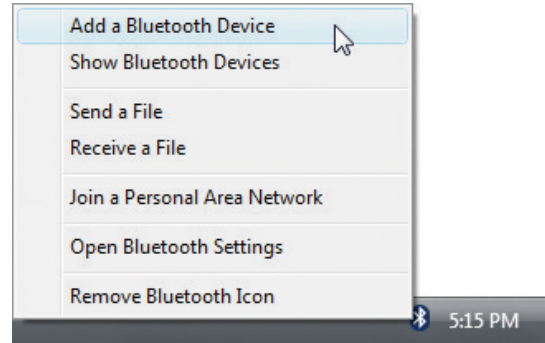
٢- أ- انقر نقراً مزدوجاً فوق أيقونة Wireless Console (وحدة التحكم اللاسلكية) بشريط المهام واختر إما وظيفة Wireless LAN بجانب Bluetooth أو Bluetooth فقط.



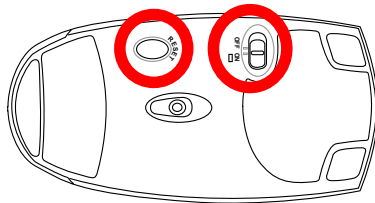
٢- اضغط على [FN F2] ضغطاً متكرراً حتى تظهر رسالة Bluetooth ON (وضع التشغيل) أو WLAN & Bluetooth ON (وضع التشغيل).



٣- أ- قم بتشغيل Bluetooth Devices (الأجهزة المزودة بتقنية Bluetooth) ب- Control Panel (لوحة التحكم) بنظام التشغيل Windows.

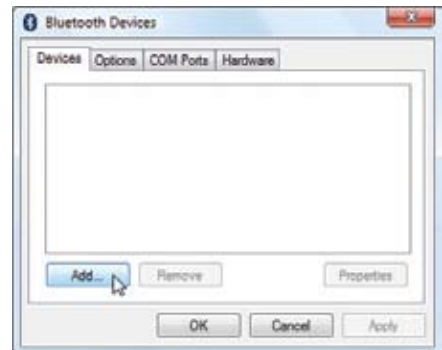


٣- حدد Add a Bluetooth Device (إضافة جهاز مزود بتقنية Bluetooth) بشريط المهام.



٤- إعداد ماوس Bluetooth.

- قم بتركيب بطاريتين "AA".
- قم بتشغيل مفتاح الطاقة الموجود بالجانب السفلي من الماوس وسيضيء المستشعر السفلي باللون الأحمر.
- اضغط زر "RESET" (إعادة تعيين) بالجزء الأسفل بماوس Bluetooth.



٣- ج- في حالة التشغيل من لوحة التحكم، انقر فوق Add (إضافة) بهذه الشاشة.

الملحق أ- ٤



## إعداد ماوس Bluetooth (اختياري) تابع.



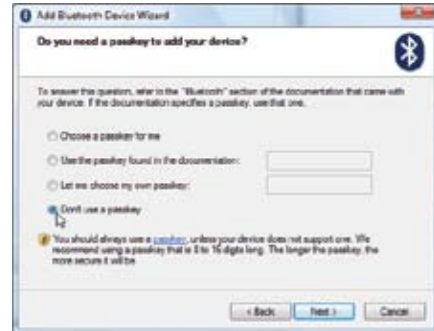
٦- تظهر قائمة بأجهزة Bluetooth القريبة. حدد ماوس Bluetooth وانقر فوق **Next** (التالي).



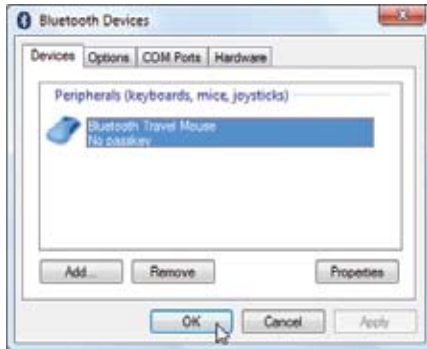
٥- انقر فوق **Next** (التالي) عندما يصبح ماوس Bluetooth جاهز للاستخدام.



٨- انتظر حتى تنتهي إضافة ماوس Bluetooth.



٧- حدد "Don't use a passkey" (لا تستخدم مفتاح مرور) وانقر فوق **Next** (التالي).



١٠- سيظهر جهازك في النافذة. ويمكنك أيضا إضافة أو إزالة أجهزة Bluetooth من هذه النافذة.



٩- انقر فوق **Finish** (إنهاء) عند اكتمال الإضافة.

قد يحتاج الجهاز إلى إجراء عملية إعادة تعيين وذلك بعد تغيير البطاريات. كرر الخطوات إذا لزم الأمر.





## نظام التشغيل والبرامج

يتمتع العملاء بإمكانية اختيار جهاز كمبيوتر محمول مثبت به نظام التشغيل **Microsoft Windows** (وذلك حسب البلد)، ولهذا تعتمد الخيارات واللغات على البلد، مع العلم أنه قد تختلف مستويات الأجهزة والبرامج تبعاً لنظام التشغيل المثبت مسبقاً بالجهاز، وليس من الممكن ضمان ثبات وتوافق نظم التشغيل الأخرى.



### برامج الدعم

يشتمل جهاز الكمبيوتر المحمول على قرص دعم يحتوي على نظام BIOS وبرامج التشغيل والتطبيقات لتمكين خصائص الأجهزة وزيادة فعالية الأداء ومساعدتك في إدارة الجهاز أو إضافة وظيفة أخرى لا يشتمل عليها نظام التشغيل الأصلي، وإذا اقتضت الحاجة إلى تحديث قرص الدعم أو استبداله، اتصل بالموزع التابع لك للحصول على مواقع ويب يمكنك من تحميل الأدوات المساعدة وبرامج التشغيل.

يحتوي قرص الدعم هذا على جميع برامج التشغيل والأدوات المساعدة والبرامج التي تناسب نظم التشغيل الشائعة متضمنة النظم التي قد سبق تثبيتها بالجهاز مسبقاً، علماً بأن قرص الدعم لا يشتمل على نظام التشغيل نفسه. وقرص الدعم هذا في غاية الأهمية حتى وإن اشتريت الجهاز وقد سبقت تهيئته بهدف إضافة برامج غير مضمنة كجزء من البرامج الافتراضية التي يتم تثبيتها مسبقاً من قبل المصنع.

أما عن قرص الاستعادة، فإنه اختياري ويشتمل على نسخة من نظام التشغيل الأصلي المثبت بمحرك الأقراص الثابتة. كما يوفر هذا القرص للمستخدم لا شاملاً لعملية الاستعادة يتيح إعادة برامج الكمبيوتر المحمول سريعاً إلى حالتها الأصلية، بشرط أن يكون محرك الأقراص الثابتة بحالة جيدة. اتصل ببائع التجزئة إذا احتجت هذا القرص.

قد لا تعمل بعض مكونات جهاز الكمبيوتر المحمول وخصائصه حتى يتم الانتهاء من تثبيت الأدوات المساعدة وبرامج التشغيل.



## إعدادات BIOS الخاصة بالنظام

### تمهيد الجهاز



٢- حدد كل عنصر واضغط على [Enter] لاختيار أحد الأجهزة.



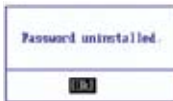
١- من شاشة Boot (التمهيد)، اختر Boot Device Priority (أولوية تمهيد الجهاز).

### إعدادات الحماية

#### لإلغاء كلمة المرور:



١- اترك حقل كلمة المرور فارغ واضغط [Enter] النظام أو (تغيير كلمة مرور المستخدم).



٢- يتم حينئذ إلغاء كلمة المرور.



٢- اكتب كلمة المرور ثم اضغط [Enter].



٣- أعد كتابة كلمة المرور واضغط [Enter].



٤- اتم حينئذ تعيين كلمة المرور.



١- من شاشة Security (الحماية)، اختر Change Supervisor Password (تغيير مسؤول النظام) أو Change User Password (تغيير كلمة مرور المستخدم).

## إعدادات BIOS الخاصة بالنظام (تابع)

### مستوى الوصول للمستخدم



حدد مستوى الوصول للسماح باستخدام "User Password" (كلمة مرور المستخدم) بنافذة الأدوات المساعدة لإعداد نظام BIOS.

### التحقق من كلمة المرور



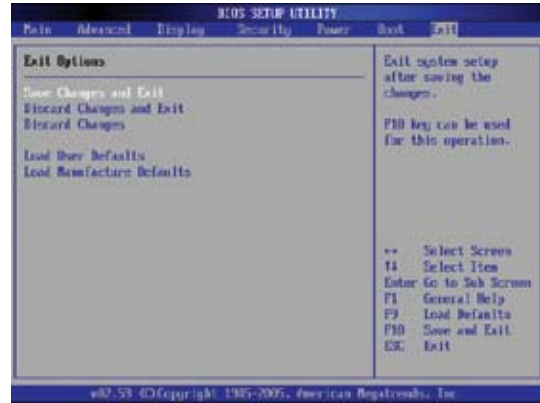
حدد إما "Always" (دائمًا) للمطالبة بكلمة المرور أثناء التمهيد أو "Setup" (عند الإعداد) للمطالبة بكلمة المرور عند الدخول إلى نافذة الأدوات المساعدة لإعداد نظام BIOS فقط.

### حفظ التغييرات

إذا أردت الاحتفاظ بإعدادات التهيئة الخاصة بك، يجب حفظ التغييرات قبل الخروج من نافذة الأدوات المساعدة لإعداد نظام BIOS.



إذا أردت استعادة الإعدادات الافتراضية، اختر **Load Manufacture Defaults** (تحميل الإعدادات الافتراضية للمصنع)، يجب حفظ التغييرات بعد ذلك للاحتفاظ بالإعدادات الافتراضية للمصنع.



## المشكلات الشائعة وحلولها

### مشكلات الأجهزة - الأقراص الضوئية

- ١- محرك الأقراص الضوئية غير قادر على قراءة الأقراص أو كتابتها.
- ٢- قم بتحديث نظام BIOS وفق أحدث الإصدارات وحاول ثانية.
- ٣- إذا لم يفيد هذا الأمر، استخدم أقراص ذات جودة أفضل وحاول ثانية.
- ٤- إذا استمرت المشكلة، اتصل بمركز الخدمة المحلي الذي تتبعه واطلب مساعدة مهندس مختص.

### النظام غير مستقر والسبب غير معروف

تعذر إنهاء حالة الإصابات

- ١- قم بإزالة الأجزاء المحدثة (RAM، محرك الأقراص الثابتة، WLAN، Bluetooth).
- ٢- إذا لم يكن الأمر كذلك، جرب MS System Restore (استعادة نظام MS) إلى تاريخ سابق.
- ٣- إذا استمرت المشكلة رغم ذلك، جرب استعادة النظام باستخدام قسم الاسترداد أو قرص DVD.
- ٤- (ملاحظة: يجب الاحتفاظ بنسخة احتياطية من كل بياناتك في مكان آخر قبل عملية الاستعادة.)
- ٥- إذا استمرت المشكلة، اتصل بمركز الخدمة المحلي الذي تتبعه واطلب مساعدة مهندس مختص.

### مشكلات الأجهزة - لوحة المفاتيح / مفتاح التشغيل السريع

تعطل مفتاح التشغيل السريع (FN)

أعد تثبيت برنامج تشغيل "ATK0100" من قرص برنامج التشغيل أو قم بتحميله من موقع ASUS الإلكتروني.

### مشكلات الأجهزة - الكاميرا المضمنة

الكاميرا المضمنة لا تعمل بشكل صحيح

- ١- تحقق من Device Manager (مدير الجهاز) لمعرفة ما إذا كانت هناك مشكلات.
- ٢- جرب إعادة تثبيت برنامج تشغيل كاميرا الويب لحل المشكلة.
- ٣- إذا لم يتم حل المشكلة، قم بتحديث نظام BIOS وفق أحدث الإصدارات وحاول ثانية.
- ٤- إذا استمرت المشكلة، اتصل بمركز الخدمة المحلي الذي تتبعه واطلب مساعدة مهندس مختص.

### مشكلات الأجهزة - البطارية

صيانة البطارية

- ١- قم بتسجيل جهاز الكمبيوتر المحمول للحصول على ضمان لمدة عام واحد عبر موقع الويب التالي:  
<http://member.asus.com/login.aspx?SLanguage=en-us>
- ٢- تجنب إزالة وحدة البطارية أثناء تشغيل جهاز الكمبيوتر باستخدام مهائى التيار المتردد تمامًا، وذلك لتفادي تلف الجهاز جراء فقدان الطاقة فجأة. تشمل وحدة بطارية ASUS مجموعة دوائر كهربائية للحماية، وذلك للحيلولة دون الشحن الزائد، لذا لن يؤثر ترك وحدة البطارية بجهاز الكمبيوتر المحمول سلباً على الجهاز.
- ٣- قم بتخزين وحدة البطارية في مكان جاف تتراوح درجة حرارته بين ١٠ و ٣٠ درجة مئوية، إذا كنت لا تنوي استخدام الجهاز لفترة طويلة من الزمن، ويوصى بشدة شحن وحدة البطارية كل ثلاثة شهور.

## المشكلات الشائعة وحلولها (تابع)

### مشكلات الأجهزة - خطأ في تشغيل/إيقاف الجهاز

تعذر تشغيل جهاز الكمبيوتر المحمول.

التشخيصات:

- ١- هل كان التشغيل باستخدام بطارية فقط؟ (نعم = ٢، لا = ٤)
- ٢- هل يمكنك رؤية BIOS (شعار ASUS)؟ (نعم = ٣، لا = أ)
- ٣- هل تستطيع تحميل نظام التشغيل؟ (نعم = ب، لا = أ)
- ٤- هل لمبة مهايئ التيار الكهربائي مضيئة؟ (نعم = ٥، لا = ج)
- ٥- هل كان التشغيل باستخدام مهايئ فقط؟ (نعم = ٦، لا = أ)
- ٦- هل بإمكانك رؤية BIOS (شعار ASUS)؟ (نعم = ٧، لا = أ)
- ٧- هل تستطيع تحميل نظام التشغيل؟ (نعم = ب، لا = أ)

العرض والحل:

- أ- قد تكون المشكلة في اللوحة الأم أو في محرك الأقراص الثابتة أو في جهاز الكمبيوتر المحمول، عليك بزيارة أقرب مركز صيانة للحصول على المساعدة.
- ب- مشكلة تسبب فيها نظام التشغيل، جرب استعادة النظام باستخدام قسم أو قرص الاسترداد (هام: يجب الاحتفاظ بنسخة احتياطية من كل بياناتك في مكان آخر قبل عملية الاستعادة).
- ج- مشكلة في المهايئ؛ تحقق من وصلات كبل الطاقة أو عليك بزيارة أقرب مركز صيانة لاستبداله.
- د- مشكلة في البطارية؛ يرجى التحقق من أطراف التوصيل أو قم بزيارة أقرب مركز صيانة لإصلاحها.

### مشكلات ميكانيكية - المروحة / درجة الحرارة

لماذا تكون درجة الحرارة مرتفعة بالرغم من تشغيل مروحة التبريد؟

- ١- تأكد من تشغيل المروحة عند ملاحظة ارتفاع درجة حرارة وحدة المعالجة المركزية وتأكد كذلك من دخول الهواء من فتحة الهواء الرئيسية.
  - ٢- إذا كان هناك عدة تطبيقات قيد التشغيل (انظر شريط المهام)، أغلق جميع التطبيقات لتقليل حمل النظام.
  - ٣- قد يرجع سبب المشكلة أيضًا إلى وجود بعض الفيروسات بالنظام، لذا ينصح باستخدام برامج مكافحة الفيروسات.
  - ٤- إذا استمرت المشكلة رغم ذلك، جرب استعادة النظام باستخدام قسم الاسترداد أو قرص DVD.
- (هام: يجب الاحتفاظ بنسخة احتياطية من كل بياناتك في مكان آخر قبل عملية الاستعادة.)
- (تنبيه: لا تتصل بالإنترنت قبل تركيب أي برنامج لمكافحة الفيروسات وجدار للحماية، وذلك لوقاية جهازك من الفيروسات.)

### الصيانة - المواصفات، الوظيفة، السعر

كيف يمكنك التحقق من أن جهاز الكمبيوتر مزود ببطاقة لاسلكية أم لا؟

- أ- انتقل إلى Control Panel (لوحة التحكم) -> Device Manager (مدير الجهاز) وستأكد من اشتغال الجهاز على بطاقة WLAN لاسلكية من عدمه من العنصر "Network Adapter" (محول الشبكة).

## المشكلات الشائعة وحلولها (تابع)

### مشكلة البرامج - برامج ASUS المرفقة

عندما أشغل الكمبيوتر المحمول تظهر لي رسالة "Open policy file error" (خطأ في فتح ملف الإعداد).  
أ- أعد تثبيت أحدث نسخة من أداة "Power4 Gear" لحل هذه المشكلة، وهي متاحة على موقع ASUS الإلكتروني.

### ظهور شاشة زرقاء بها نص مكتوب بالأبيض والسبب غير معروف

ظهور شاشة زرقاء مع نص أبيض عقب تمهيد النظام.

- ١- أخرج الذاكرة الإضافية، لأنك إذا ركبت الذاكرة الإضافية بعد شراء الكمبيوتر، فعليك بإيقاف تشغيله ثم انزع الذاكرة الإضافية وأعد تشغيله لترى إن كانت المشكلة تعود لعدم توافق الذاكرة مع الكمبيوتر.
- ٢- قم بإلغاء تثبيت تطبيقات البرامج، وإذا كنت قد ثبت تطبيقات البرامج مؤخراً، فربما لا تتوافق مع نظام تشغيل الجهاز الذي بين يديك. حاول إلغاء التثبيت في وضع Windows Safe Mode.
- ٣- افحص النظام للتأكد من خلوه من الفيروسات.
- ٤- عليك بتحديث BIOS بأحدث النسخ باستخدام برنامج WINFLASH في نظام التشغيل Windows أو برنامج AFLASH في وضع DOS. ويمكنك تنزيل هذه التطبيقات بالإضافة إلى ملفات BIOS من موقع ASUS الإلكتروني. (تحذير: احرص على ألا تتفصل الكهرباء عن الكمبيوتر أثناء عملية تحديث BIOS).
- ٥- إذا لم تستطع حل المشكلة بعد كل هذا، عليك بتطبيق عملية الاستعادة لإعادة تثبيت النظام كله. (هام: يجب الاحتفاظ بنسخة احتياطية من كل بياناتك في مكان آخر قبل عملية الاستعادة). (تنبيه: لا تتصل بالإنترنت قبل تركيب أي برنامج لمكافحة الفيروسات وجدار الحماية، وذلك لوقاية جهازك من الفيروسات). (ملاحظة: تأكد أولاً من تثبيت برامج التشغيل "Intel INF Update" و"ATKACPI" لكي يتعرف الكمبيوتر على الأجهزة).
- ٦- إذا استمرت المشكلة، اتصل بمركز الخدمة المحلي الذي تتبعه واطلب مساعدة مهندس مختص.

## مشكلات البرامج - BIOS

### تحديث BIOS.

- ١- يرجى تحديد طراز الكمبيوتر المحمول بدقة ثم تنزيل أحدث ملفات BIOS الملائمة لطراز جهازك من موقع ASUS.
- ٢- استعمل أداة "WINFLASH" لتحديث BIOS. ويمكنك أن تجد هذا التطبيق على Driver & Utility CD (القرص المدمج لبرامج التشغيل والتطبيق) المرفق بالكمبيوتر المحمول.
- ٣- استخرج ملفات BIOS على موقع مؤقت (كان تضعها في القائمة الرئيسية على القسم C:\)
- ٤- اضغط زر **START** (بدء) | **All Programs** (كافة البرامج) | **ASUS Utility** (أداة ASUS) |

### WINFLASH | WINFLASH

- أ- حدد ملف صورة BIOS الجديد.
- ب- أكد اختيار معلومات BIOS التي حددتها، ثم تحقق من تفاصيل الطراز والإصدار والبيانات.
- ج- اضغط زر **Flash** لبدء إجراءات تحديث BIOS.
- د- اضغط زر **Exit** (خروج) عند الانتهاء من هذه الإجراءات.
- هـ- أعد تمهيد النظام، وعند النجاح في تحديث ملف BIOS، اضغط على زر **[F2]** لدخول صفحة إعداد BIOS عند ظهور شعار ASUS أثناء عملية تمهيد النظام.
- و- بعد دخول صفحة إعداد BIOS، اذهب إلى صفحة **Exit** (خروج) واختر **Load Manufacture Defaults** (تحميل الإعدادات الافتراضية للمصنع)، ثم اختر **Save and Exit** (حفظ وخروج) وبعدها عليك بإعادة تمهيد النظام مجدداً.
- ز- تكون بذلك قد أكملت إجراءات تحديث BIOS.



يمكنك أيضاً استخدام وظيفة "Easy Flash" الموجودة بصفحة **Advanced** (إعدادات متقدمة) في تطبيق BIOS Setup Utility (أداة إعداد BIOS). اتبع التعليمات الموضحة.



Norton  
Internet  
Security

## المشكلات الشائعة وحلولها (تابع)



### برنامج Symantec's Norton Internet Security (NIS)

١- سيعرض لك برنامج الحماية على الإنترنت (NIS) في بعض الأحيان رسالة تحذيرية لإيقاف فيروس "Trojan" الآتي من عنوان IP محلي.

ويمكن حل هذه المشكلة بالتأكد من امتلاك أحدث إصدار من ملفات التعرف على الفيروسات، وعن طريق التحديث المنتظم لملفات التعرف على الفيروسات.

٢- تنتهي إعادة التثبيت في "Information Wizard" (معالج المعلومات) بالفشل بعد إلغاء تثبيت برنامج مكافحة الفيروسات Norton Antivirus.

تأكد من إلغاء تثبيت NIS على جهازك، ثم أعد تهيئة النظام وتثبيت NIS مجدداً، وبعد ذلك استعمل "Live Update" لتحديث ملف التعرف على الفيروسات.

٣- يحجب برنامج Norton فجأة الدخول إلى صفحات الإنترنت المطلوبة أو يقلل من سرعة التنزيل. عليك بتقليل مستوى إعدادات الحماية، علماً بأن NIS يبحث عن فيروسات أثناء تنزيل البيانات، ولهذا تنخفض سرعة الشبكة.

٤- لا يمكن تسجيل الدخول على MSN أو Yahoo messenger. تأكد من تحديث NIS وتحديث نظام Windows عبر تطبيق "Windows Update". أما إذا لم تنته المشكلة، فحاول الآتي:

- ١- افتح Open NIS 200x بنقر أيقونة NIS في حاوية النظام.
- ٢- افتح "Norton AntiVirus" (برنامج Norton AntiVirus) من قائمة "Options" (خيارات).
- ٣- انقر "Instant Messenger" (برنامج المراسلة الفورية Instant Messenger) لإلغاء تحديد "MSN/Windows Messenger" (برنامج Messenger MSN/Windows) من خيار "Which Instant messengers to protect" (برامج المراسلة الفورية المطلوب حمايتها).

٥- لم يعد برنامج NIS صالحاً ولا بد من إعادة تثبيته. يوجد برنامج NIS على القرص المدمج المرفق في مجلد "NIS200x" (ترمز علامة x إلى رقم الإصدار).

٦- تم تحديد خيار "Start firewall when system is booted" (بدء جدار الحماية عند تمهيد النظام) لكنه يستغرق حوالي دقيقة كاملة لبدء تشغيل جدار الحماية في كل مرة دخول إلى نظام Windows، وخلال هذا الوقت لا يستجيب نظام Windows لأي أمر.

إذا كان جدار الحماية الخاص ببرنامج NIS يقلل من سرعة النظام لدرجة غير محتملة، فما عليك إلا إلغاء تحديد هذا الخيار.

٧- يقلل برنامج NIS كثيراً من سرعة النظام.

يتسبب برنامج NIS في تقليل سرعة النظام (لكل من التمهيد ومستوى أداء التشغيل) إذا كنت تستخدم وظائف NIS الكاملة للحماية، بالإضافة إلى تشغيل فحص NIS ومتابعة كل البيانات في الخلفية. يمكنك زيادة سرعة النظام بإيقاف وظائف فحص NIS التلقائية في وضع تمهيد النظام. وبعد ذلك يمكنك إجراء الفحص يدوياً بحثاً عن الفيروسات في وقت لا تستخدم فيه الكمبيوتر.

٨- لا يمكن إلغاء تثبيت NIS.

اذهب إلى Control Panel (لوحة التحكم) | Add or Remove Programs (إضافة أو إزالة البرامج)، وابحث عن "Norton Internet Security 200x (Symantec Corporation)"، ثم انقر Change/Remove (تغيير/إزالة) واختر Remove All (إزالة الكل) لإلغاء تثبيت NIS.



## المشكلات الشائعة وحلولها (تابع)

٩- يجب إيقاف جدار الحماية الخاص بنظام Windows قبل تثبيت "Norton Internet Security" أو "Norton Personal Firewall". كيفية إيقاف عمل جدار Windows للحماية:

- ١- انقر Start (بدء) ثم فوق Control Panel (لوحة التحكم).
- ٢- ستظهر لديك إحدى لوحتي تحكم. انقر أيقونة Security Center (مركز الحماية).
- ٣- انقر أيقونة Windows Firewall (جدار حماية Windows) تحت أيقونة تحديث الحالة.
- ٤- انقر Off (إيقاف) ثم OK (موافق).

١٠- لماذا تظهر أيقونة "Privacy Control" (التحكم في الخصوصية) علامة 'x'؟  
قم بإيقاف عمل أيقونة Privacy Control من "Status & Settings" (الحالات والإعدادات).

١١- ظهور رسالة عدم كفاية الصلاحيات.  
تتطلب العديد من الإعدادات، بما في ذلك تعطيل أو إلغاء تثبيت NIS، دخول نظام Windows بصلاحيات مدير النظام (Administrator). قم بتسجيل الخروج ثم التحويل إلى حساب مستخدم يملك صلاحيات مدير النظام.

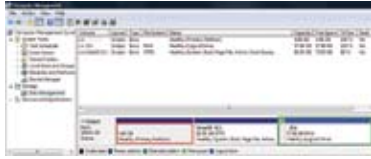
## استعادة برامج Windows Vista

### استخدام تقسيم القرص الثابت

يحتوي قسم الاستعادة على صورة لنظام التشغيل وبرامج التشغيل والأدوات المساعدة المثبتة على الكمبيوتر المحمول في المصنع. كما يوفر هذا القسم للمستخدم حلاً شاملاً لعملية الاستعادة يتيح إعادة برامج الكمبيوتر المحمول سريعاً إلى حالتها الأصلية، بشرط أن يكون محرك الأقراص الصلبة بحالة جيدة. وقبل استخدام قسم الاستعادة، انسخ ملفات البيانات (مثل ملفات Outlook PST) على أقراص مرنة أو إلى محرك متصل بشبكة ثم دون أي إعدادات تهيئة مخصصة (كإعدادات الشبكة).

### معلومات عن قسم الاستعادة

قسم الاستعادة عبارة عن مساحة مخصصة على القرص الصلب تُستخدم لاستعادة نظام التشغيل وبرامج التشغيل والأدوات المساعدة المثبتة على الكمبيوتر المحمول في المصنع.



هام! لا تحذف القسم المسمى "Recovery" (الاستعادة)، لأنه من إنشاء المصنع ولا يمكن للمستخدم استعادته إذا حذفه. اصطحب الكمبيوتر المحمول إلى مركز خدمة معتمد تابع لشركة ASUS إذا واجهت مشكلات في عملية الاستعادة.



### استخدام قسم الاستعادة:

- ١- اضغط زر [F9] خلال التمهيد (يتطلب وجود قسم الاسترداد).
- ٢- اضغط زر [Enter] لتحديد Windows Setup (إعداد نظام Windows Setup [EMS Enabled]).
- ٣- اقرأ شاشة "ASUS Preload Wizard" (معالج ما قبل تحميل ASUS) ثم انقر فوق Next (التالي).
- ٤- حدد أحد خيارات القسم ثم انقر Next (التالي). خيارات القسم:
  - استعادة Windows إلى القسم الأول فقط.
  - يتيح لك هذا الخيار حذف القسم الأول والاحتفاظ بالأقسام الأخرى، ثم إنشاء قسم جديد للنظام على أنه المحرك "C".
  - استعادة النظام للقرص الصلب بالكامل.
  - يعمل هذا الخيار على حذف جميع الأقسام من القرص الصلب وإنشاء قسم جديد للنظام على أنه المحرك "C".
  - استعادة Windows للقرص الصلب بالكامل مع اثنين من الأقسام.
  - سيحذف هذا الخيار كل الأقسام من القرص الصلب وينشئ قسمين جديدين بسميها "C" (٦٠٪) و "D" (٤٠٪).
  - ٥- اتبع التعليمات التي تظهر على الشاشة لاستكمال عملية الاستعادة.

يرجى زيارة الموقع [www.asus.com](http://www.asus.com) للتعرف على أحدث برامج التشغيل والأدوات المساعدة.



## استعادة برامج Windows Vista (تابع)

### استخدام DVD (متوفر في طرازات محددة)

يحتوي قرص DVD للاستعادة على صورة لنظام التشغيل وبرامج التشغيل والأدوات المساعدة المثبتة على الكمبيوتر المحمول في المصنع. كما يوفر القرص للمستخدم حلاً شاملاً للاستعادة يتيح إعادة برامج الكمبيوتر المحمول سريعاً إلى حالتها الأصلية، بشرط أن يكون محرك الأقراص الصلبة بحالة جيدة. وقبل استخدام القرص، انسخ ملفات البيانات (مثل ملفات Outlook PST) على أقراص مدمجة أو إلى محرك على شبكة ثم دون أي إعدادات تهيئة مخصصة (كإعدادات الشبكة).

هام! انزع القرص الصلب الثانوي الاختياري قبل تنفيذ استعادة النظام على الكمبيوتر المحمول، لأنك - وفقاً لشركة مايكروسوفت - قد تخسر بعض البيانات المهمة نتيجة لإعداد Windows Vista على محرك الأقراص الخاطئ أو في حال تهيئة قسم آخر غير القسم المطلوب. يرجى زيارة الرابط التالي <http://support.microsoft.com/kb/937251/en-us> للاطلاع على مزيد من المعلومات.



### استخدام أقراص DVD للاسترداد:

- 1- أدخل قرص DVD الخاص بالاستعادة في محرك الأقراص الضوئية (على أن يكون جهاز الكمبيوتر المحمول في وضع التشغيل).
- 2- أعد تشغيل الكمبيوتر المحمول ثم اضغط <Esc> أثناء التمهيد ثم اختر محرك الأقراص الضوئية (من الممكن أن يحمل علامة "CD/ DVD") باستخدام السهم السفلي ثم اضغط زر <Enter> لبدء التمهيد من قرص DVD الخاص بالاستعادة.
- 3- حدد أحد خيارات القسم ثم انقر **Next (التالي)**. خيارات القسم:

### استعادة Windows إلى القسم الأول فقط.

يتيح لك هذا الخيار حذف القسم الأول فقط والاحتفاظ بالأقسام الأخرى، ثم إنشاء قسم جديد للنظام على أنه المحرك "C".

### استعادة النظام للقرص الصلب بالكامل.

يتيح هذا الخيار حذف كل الأقسام من القرص الصلب وإنشاء قسم جديد للنظام على أنه المحرك "C".

### استعادة Windows للقرص الصلب بالكامل مع اثنين من الأقسام.

سيحذف هذا الخيار كل الأقسام من القرص الصلب وينشئ قسمين جديدين يسميهما "C" (٦٠٪) و "D" (٤٠٪).

- 4- اتبع التعليمات التي تظهر على الشاشة لاستكمال عملية الاستعادة.

**تحذير:** لا تخرج قرص الاستعادة (إلا إذا طلب منك هذا) أثناء عملية الاستعادة، وإلا تعذرت الاستفادة من الأقسام.



يرجى زيارة الموقع الإلكتروني [www.asus.com](http://www.asus.com) للاطلاع على أحدث برامج التشغيل والأدوات المساعدة.



## مسرد المصطلحات

### ACPI (واجهة استخدام التهيئة المتقدمة وتوفير الطاقة)

معيار حديث لتقليل استخدام الطاقة في أجهزة الكمبيوتر.

### APM (توفير الطاقة المتقدم)

معيار حديث لتقليل استخدام الطاقة في أجهزة الكمبيوتر.

### AWG (مقياس السلك الأمريكي)

هذا الجدول مرجع عام، ويجب ألا يستخدم كمصدر خاص بمقياس السلك الأمريكي نظرًا لأنه قد يكون غير متداول الآن أو غير مكتمل.



المقياس مقياس السلك الأمريكي	القطر (مم)	المنطقة (مم <sup>2</sup> )	المقاومة (أوم/كم)	المقياس I@3A/2مم
٣٣	٠,١٨	٠,٠٢٦	٦٧٦	٧٥
٣٢	٠,٢٠	٠,٠٣١	٥٤٧	٩٣
٣٠	٠,٢٥	٠,٠٤٩	٣٥١	١٤٧
٢٩	٠,٣٠	٠,٠٧١	٢٤٣	٢١٢
٢٧	٠,٣٥	٠,٠٩٦	١٧٨	٢٨٨
٢٦	٠,٤٠	٠,١٣	١٣٧	٣٧٨
٢٥	٠,٤٥	٠,١٦	١٠٨	٤٧٧
٢٤	٠,٥٠	٠,٢٠	٨٧,٥	٥٨٨
٢٢	٠,٦٥	٠,٣٣	٥١,٧	١,٠ أمبير
٢٠	٠,٨٠	٠,٥٠	٣٤,١	١,٥١ أمبير
	٠,٨٥	٠,٥٧	٣٠,٢	١,٧٠ أمبير

### BIOS (نظام الدخول/الخرج الأساسي)

عبارة عن مجموعة من العمليات المعتادة التي تؤثر في كيفية انتقال البيانات بين مكونات الكمبيوتر مثل الذاكرة والأقراص ومهايئ الشاشة، علمًا بأن تعليمات BIOS مضمنة في ذاكرة الكمبيوتر الخاصة بالقراءة فقط، ويمكن للمستخدم تهيئة معلمات BIOS من خلال برنامج إعداد BIOS، ويمكن تحديثه باستخدام الأداة المتوفرة لنسخ ملف BIOS جديد إلى EEPROM.

### البت (الرقم الثنائي)

يمثل أصغر وحدة بيانات يستخدمها الكمبيوتر، قد تكون قيمة البت أي من القيمتين: ٠ أو ١.

### التمهيد

يعني بدء نظام تشغيل الكمبيوتر عن طريق تحميله على ذاكرة النظام، وعندما يعطي لك الدليل أمرًا لكي "تمهيد" النظام (أو الكمبيوتر)، يعني ذلك تشغيل الكمبيوتر، وتعني "إعادة التمهيد" إعادة تشغيل الكمبيوتر. عند استخدام نظام تشغيل Windows 95 أو أي نظام أحدث، يؤدي اختيار "إعادة التشغيل" من قائمة "Start (بدء) | Shut Down... (إيقاف التشغيل)" إلى إعادة تمهيد الكمبيوتر.

### البايت (مصطلح ثنائي)

يتكون البايت الواحد من مجموعة مكونة من ثمانية بت متجاورة، ويستخدم للتعبير عن رمز أبجدي رقمي واحد أو علامة ترقيم أو أي رمز آخر.

### ضبط حركة الساعة

إحدى وظائف الرقائق وتتيح إيقاف ساعة المعالج وتشغيلها عند دورة تشغيل معلومة، وتستخدم هذه الخاصية في توفير الطاقة والحرارة وتقليل سرعة المعالجة.

## مسرد المصطلحات (تابع)

### CPU (وحدة المعالجة المركزية)

وحدة المعالجة المركزية (CPU) - يطلق عليها أحياناً "المعالج" - هي "العقل" الذي يشغل الكمبيوتر، فهذه الوحدة تقوم بتفسير وتنفيذ أوامر البرامج ومعالجة البيانات المخزنة في الذاكرة.

### برامج تشغيل الجهاز

مجموعة من التعليمات الخاصة التي تنتج لنظام التشغيل الخاص بالكمبيوتر التوصل مع أجهزة مثل VGA أو الصوت أو الإنترنت أو الطابعة أو المودم.

### قرص DVD

قرص DVD عبارة عن قرص مدمج (CD) لكنه أكبر حجماً وأكثر سرعة ويمكنه حمل الفيديو والصوت وبيانات الكمبيوتر. ومع هذه السعة ومعدلات الوصول، تستطيع أقراص DVD إعطاء جودة ووضوح في الألوان ومقاطع فيديو كاملة الحركة ورسوم أفضل وصور أوضح وصوت رقمي فيما يشبه عرضاً مسرحياً؛ وتهدف هذه النوعية من الأقراص إلى اشتراك الأنشطة الترفيهية المنزلية وأجهزة الكمبيوتر والمعلومات الخاصة في تنسيق رقمي واحد يحل محل الأقراص المدمجة الصوتية وشرائط الفيديو وأقراص الليزر والأقراص المدمجة وشرائط ألعاب الفيديو.

### بطاقة ExpressCard

تحتوي فتحة بطاقة ExpressCard على ٢٦ دبوساً وتدعم بطاقة توسعة ExpressCard واحدة مقاسها ٣٤ مم أو ٥٤ مم، ويمكن أن تكون هذه الواجهة الجديدة أسرع عن طريق استخدام ناقل تسلسلي يدعم USB 2.0 و PCI Express بدلاً من الناقل المتوازي الأكثر بطئاً المستخدم في فتحة بطاقة PC. (غير متوافقة مع بطاقات PCMCIA السابقة).

### الأجهزة

هذا مصطلح عام يشير إلى المكونات المادية لنظام الكمبيوتر وتشمل الأجهزة الطرفية مثل الطابعات وأجهزة المودم وأجهزة تحريك المؤشر على الشاشة.

### إلكترونيات الأجهزة المضمنة

إلكترونيات الأجهزة المضمنة (IDE) تقوم بدمج الدوائر الكهربائية الخاصة بالتحكم في الجهاز مباشرة، وبذلك لا توجد حاجة إلى بطاقة تهيئة منفصلة (في حال وجود أجهزة SCSI)، ويمكن أن تنقل أجهزة UltraDMA/66 أو IDE 100 بيانات بمعدل ٣٣ ميجا بايت/ثانية.

### IEEE1394 (1394)

يعرف أيضاً باسم (Sony) iLINK أو (Apple) FireWire، وناقل ١٣٩٤ عبارة عن ناقل تسلسلي عالي السرعة مثل SCSI ولكن لديه توصيلات أكثر بساطة وإمكانية التوصيل أثناء التشغيل مثل USB، وتتمتع واجهة 1394a الشائعة بعرض نطاق قدره ٤٠٠ ميجا بت/ثانية ويمكنها التعامل مع ٦٣ وحدة على ناقل واحد، وتستطيع واجهة 1394b الأحدث دعم ضعف هذه السرعة وستظهر في النماذج مستقبلاً عندما تدعم الأجهزة الطرفية سرعات أعلى. وتستخدم واجهة ١٣٩٤ أيضاً في الأجهزة الرقمية عالية الأداء ويجب أن تعطى علامة "DV" لتشير إلى منفذ فيديو رقمي.

### أقفال Kensington®

تتيح أقفال Kensington® (أو المتوافقة) تأمين الكمبيوتر المحمول عند استخدام كبل معدني وقفل يمنع نقل الكمبيوتر من مكان معين، وتحتوي بعض الأدوات الأمنية على مؤشر حركة يصدر صوتاً للتنبيه عند التعرض للحركة.

## مسرد المصطلحات (تابع)

### تصنيفات الليزر

نظرًا لتعدد أنواع الليزر واستخدامه على نطاق أوسع، أصبحت هناك حاجة إلى تنبيه المستخدمين إلى مخاطره، ولقد تم إعداد تصنيفات الليزر لتلبية هذه الحاجة، وتتنوع مستويات التصنيف الحالية فيما بين الأمان البصري التام الذي لا يتطلب أي تحكم (الفئة ١) إلى الخطورة الشديدة التي تتطلب ضوابط صارمة (الفئة ٤).

**الفئة ١:** يصدر عن الليزر أو نظام الليزر الذي ينتمي إلى الفئة ١ طاقة بصرية آمنة للعين، ولذلك لا يتطلب أي ضوابط؛ ومن أمثلة هذه الفئة أجهزة المسح الضوئي المستخدمة في الفحص الموجودة في معظم متاجر البقالة أو الليزر المستخدم في الأجهزة البصرية.

**الفئة ٢ والفئة ٣:** ينبعث عن الليزر الذي ينتمي إلى الفئة ٢ و ٣ مستويات إشعاع بصري ذات موجات مستمرة (CW) ومرئية أعلى بشكل طفيف من أقصى مستوى تعرض مسموح به (MPE)، ورغم أن هذه الفئة ضارة للعين، إلا أنه عادة ما يتسبب سطوعها في أن يبعد الناظر عينيه أو أن يغمضهما قبل لحاق الضرر بهما. وتخضع هذه الفئة من أشعة الليزر لضوابط إدارية صارمة تتطلب وضع علامات لتنبيه العاملين لعدم النظر مباشرة إلى الأشعة، كما يجب عدم النظر إلى أنواع الليزر التي تنتمي إلى الفئة ٣ بأجهزة بصرية مساعدة.

**الفئة ٣ب:** تعتبر أشعة الليزر التي تنتمي إلى الفئتين ٣ب و ٣أ خطرة على العاملين في نطاق الأشعة عند النظر إلى مصدر الأشعة مباشرة أو عند انعكاسها على سطح أملس، ولا يصدر عن هذه الأنواع انتشار خطر للانعكاسات. ويجب على المتعاملين من هذه الأنواع من الليزر ارتداء أداة مناسبة لحماية العين أثناء استخدام الليزر علمًا بأنه هناك ضوابط إدارية وفيزيائية تجب مراعاتها عند التعامل مع أشعة الليزر من الفئة ٣ب لحماية العاملين. وتشمل الضوابط الفيزيائية تحديد الدخول إلى مناطق العمل، أما الضوابط الإدارية فتشمل وضع علامات تحذيرية خارج مداخل مناطق العمل بالليزر ومصابيح خارج المداخل لتحذير العاملين عند استخدام الليزر.

**الفئة ٤:** تنقسم أشعة الليزر التي تنتمي إلى الفئة ٤ بالطاقة العالية حيث تلحق الضرر بالعين أو الجلد في حال عدم استخدام أدوات لحمايتهما من الأشعة الداخلية أو الانعكاسات المنتشرة أو الصادرة عن سطح أملس، لذا، يجب ألا يقف العاملون في غرفة يستخدم فيها الليزر الذي ينتمي إلى الفئة ٤ دون ارتداء أداة مناسبة لحماية العين.

### ناقل PCI (الناقل المحلي للاتصال المتبادل بين المكونات الطرفية)

أحد المواصفات التي تحدد واجهة نقل البيانات بمعدل ٣٢ بت، ويعتبر معيار الناقل PCI من المعايير التي يستخدمها مصنعو بطاقات التوسعة.

### POST (الاختبار الذاتي عند بدء التشغيل)

عند تشغيل الكمبيوتر، يتعرض في بداية التشغيل لاختبار POST (الاختبار الذاتي عند بدء التشغيل) وهو مجموعة من الاختبارات التشخيصية التي تتم من خلال برامج محددة، ويقوم هذا الاختبار بفحص ذاكرة النظام والدائرة الكهربائية الخاصة باللوحة الأم و لوحة المفاتيح ومحرك الأقراص وغير ذلك من أجهزة الدخل والخرج.

### RAM (ذاكرة الوصول العشوائي)

يطلق عليها عادة الذاكرة وهي المكان الذي يتم فيه حفظ نظام التشغيل وبرامج التطبيقات والبيانات المستخدمة حاليًا بصورة مؤقتة بحيث يمكن لمعالج الكمبيوتر الوصول إليها بسهولة بدلاً من قراءتها وكتابتها على أداة تخزين أكثر بطئًا مثل الأقراص الصلبة أو الأقراص المرئية.

## مسرد المصطلحات (تابع)

### وضع الإيقاف المؤقت

عند الحفظ على الذاكرة (STR) والحفظ على القرص (STD)، تتوقف الساعة الخاصة بوحدة المعالجة المركزية وتظل معظم مكونات الكمبيوتر المحمول في أقل الحالات نشاطًا، وعندما يدخل الكمبيوتر وضع الإيقاف المؤقت، يظل النظام في وضع الخمول لوقت محدد أو لحين استخدام مفاتيح الوظائف يدويًا، ويمكن ضبط إعداد المهلة لكل من القرص الصلب والفيديو عن طريق إعداد BIOS. تومض لمبة بيان الطاقة عندما يكون الكمبيوتر في وضع الحفظ على الذاكرة، أما في وضع الحفظ على القرص فيبدو الكمبيوتر وكأنه في وضع إيقاف التشغيل.

### قرص النظام

يحمل قرص النظام الملف الأساسي في نظام التشغيل ويستخدم لتمهيد نظام التشغيل.

### TPM (وحدة المنصة الموثوق بها) (متوفرة في طرازات محددة)

عبارة عن جهاز أمني موجود على لوحة النظام يحمل مفاتيح عمليات التشفير التي يجريها الكمبيوتر، وهي أحد الحلول المعتمدة على الأجهزة وتمكنك من الحماية من المخترقين الذين يحاولون معرفة كلمات المرور ومفاتيح التشفير الخاصة بالبيانات الحساسة، كما توفر هذه الوحدة للحاسب إمكانية تشغيل تطبيقات آمنة بصورة أكبر بالإضافة إلى إجراء العمليات والاتصالات بطريقة يمكن الاعتماد عليها.

### كبل ثنائي مجدول

يستخدم هذا الكبل في توصيل بطاقة الإيثرنت (بوجه عام جهاز ربط أو مفتاح) ويطلق عليه إيثرنت ثنائي مجدول ومستقيم، ويطلق على أطراف التوصيل موصلات RJ-45 وهي غير متوافقة مع موصلات الهاتف من نوع RJ-11؛ وعند توصيل جهازي كمبيوتر ببعضهما البعض بدون استخدام جهاز ربط، يتطلب الأمر كبل تحويل ثنائي مجدول.

### مواصفات الوصول المباشر للذاكرة بمستوى فائق/٦٦ أو ١٠٠

تعتبر مواصفات 100 - UltraDMA/66 مواصفات حديثة لتحسين معدلات النقل في أجهزة IDE، وعلى العكس من وضع برمجة الدخل والخرج التقليدية الذي لا يستخدم سوى النقل الرقمي التصاعدي للإشارة مع أمر IDE لنقل البيانات، تعتمد مواصفات 100 - UltraDMA/66 الحديثة النقل الرقمي التصاعدي والتنازلي.

### USB (الناقل التسلسلي العالمي)

عبارة عن ناقل طرفي تسلسلي مزود بأربعة دبائيس ويسمح بتوصيل وتشغيل الأجهزة الطرفية للكمبيوتر مثل لوحة المفاتيح والماوس وعصا الانتقال والمساحة الضوئية والطابعة والمودم/ISDN ليتم تهيئتها تلقائيًا عند التوصيل دون الحاجة إلى تركيب أجهزة أو إعادة التمهيد، ومع استخدام واجهة USB، يمكن استبعاد الكبلات التقليدية المعقدة من الكمبيوتر.

## بيانات ومعلومات السلامة

### DVD-ROM معلومات عن مشغل أقراص

يرفق مع الكمبيوتر المحمول مشغل أقراص DVD-ROM أو CD-ROM، ويجب تثبيت برامج عرض DVD من أجل عرض عناوين DVD، ويمكن شراء برنامج عرض DVD اختياري مع هذا الكمبيوتر، كما يتيح مشغل أقراص DVD-ROM استخدام كل من الأقراص المدمجة وأقراص DVD.

### معلومات عن التشغيل الإقليمي

يتضمن تشغيل عناوين أفلام DVD فك شفرة فيديو MPEG2 والصوت الرقمي AC3 وأيضًا محتوى CSS المحمي، (ويسمى أحيانًا الحامي من النسخ) ويطلق هذا الاسم على طريقة حماية المحتوى التي تنتهجها صناعة الصور المتحركة لتلبية الحاجة إلى الحماية من نسخ المحتوى بطريق غير قانوني.

رغم تعدد قواعد التصميم المفروضة على مرخصي CSS، هناك قاعدة واحدة ترتبط بهذا الموضوع أكثر من غيرها وهي قيود التشغيل على المحتوى الإقليمي؛ ولتسهيل الوصول إلى إصدارات الأفلام الموزعة جغرافيًا، يتم إطلاق عناوين على أقراص فيديو DVD لبعض الأقاليم الجغرافية كما هو موضح في "التعريفات الإقليمية" أدناه. تتطلب قوانين الطبع والنشر حصر جميع أفلام DVD على منطقة محددة (عادةً يتم تشفيرها وفقًا للمنطقة التي تباع فيها)؛ وفيما يتم إصدار محتوى فيلم DVD لمناطق متعددة، تتطلب قواعد تصميم CSS أن يكون أي نظام له القدرة على تشغيل المحتوى المشفر بطريقة CSS قادرًا على التشغيل في منطقة واحدة فقط.

يمكن تغيير إعداد المنطقة حتى خمس مرات باستخدام برنامج العرض، وبذلك يمكنها تشغيل أفلام DVD لآخر إعداد مخصص لمنطقة ما، ويتطلب تغيير كود المنطقة إعادة ضبط المصنع، الأمر الذي لا يغطيه الضمان، وفي حالة الرغبة في إعادة الضبط، يتحمل المستخدم تكاليف الشحن وإعادة الضبط.



### التعريفات الإقليمية

#### الإقليم ١

كندا، الولايات المتحدة، المناطق التابعة للولايات المتحدة

#### الإقليم ٢

النشيك، مصر، فنلندا، فرنسا، ألمانيا، دول الخليج، المجر، أيسلندا، إيران، العراق، أيرلندا، إيطاليا، اليابان، هولندا، النرويج، بولندا، البرتغال، السعودية، اسكتلندا، جنوب أفريقيا، إسبانيا، السويد، سويسرا، سوريا، تركيا، المملكة المتحدة، اليونان، جمهورية يوغوسلافيا السابقة، سلوفاكيا

#### الإقليم ٣

بورما، إندونيسيا، كوريا الجنوبية، ماليزيا، الفلبين، سنغافورة، تاوان، تايلاند، فيتنام

#### الإقليم ٤

أستراليا، الكاريبي (باستثناء المناطق التابعة للولايات المتحدة)، أمريكا الوسطى، نيوزيلندا، جزر المحيط الهادي، أمريكا الجنوبية

#### الإقليم ٥

كومنولث الدول المستقلة، باكستان، باقي دول قارة أفريقيا، روسيا، كوريا الشمالية

#### الإقليم ٦

الصين



## توافق المودم الداخلي

يتوافق هذا الكمبيوتر المحمول وطراز المودم الداخلي مع معايير معهد معدات الاتصالات الطرفية JATE (اليابان) ومعايير لجنة الاتصالات الفيدرالية FCC (الولايات المتحدة وكندا وكوريا وتايوان) وكذلك مع CTR21، وقد اعتمد المودم الداخلي وفقاً لقرار المجلس رقم 98/482/EC الخاص بالتوصيل الطرفي الأحادي في جميع أنحاء أوروبا بشبكة الهاتف العمومية، ورغم ذلك، لا يعطى هذا الاعتماد - في حد ذاته - ضماناً غير مشروط بنجاح التشغيل عند كل نقطة طرفية لشبكة الهاتف العمومية، وذلك بسبب التباين بين شبكات الهاتف العمومية فيما بين الدول. وفي حال حدوث مشكلات، يتعين عليك أولاً الاتصال بمورد الجهاز.

### نظرة عامة

في الرابع من أغسطس ١٩٩٨ نُشر قرار المجلس الأوروبي الخاص باللائحة الفنية العامة CTR 21 في الصحيفة الرسمية للمجلس، وتتوافق CTR 21 مع جميع الأجهزة الطرفية غير الصوتية المزودة باتصال DTMF المعد خصيصاً للاتصال بشبكة الهاتف العمومية التناظرية.

تعد CTR 21 (اللائحة الفنية العامة) المتعلقة بمتطلبات الإلحاق الخاصة بالاتصال بشبكة الهاتف العمومية التناظرية للجهاز الطرفي (باستثناء الجهاز الطرفي الداعم للخدمة المبررة للاتصال الهاتفي الصوتي) حيث يتم عنونة الشبكة، إن وجد، من خلال إشارات متعددة التردد ذات نغمة مزدوجة.

### بيان التوافق مع الشبكات

بيان تقدمه الجهة المصنعة إلى الجهة المعتمدة والبائع: "ومن المقرر أن يشير هذا البيان إلى الشبكات التي صُمم الجهاز للعمل عليها وكذلك الشبكات المعتمدة التي قد يواجه الجهاز صعوبات عند العمل عليها"

### بيان التوافق مع الشبكات

بيان تقدمه الجهة المصنعة إلى المستخدم: "ومن المقرر أن يوضح هذا البيان الشبكات التي صُمم الجهاز للعمل عليها وكذلك أية شبكات معتمدة قد يواجه الجهاز صعوبات عند العمل عليها. وينبغي للجهة المصنعة إرفاق بيان يوضح الحالات التي يعتمد توافق الشبكة فيها على إعدادات تبديل البرامج والأجهزة، وكذلك توجيه المستخدم للاتصال بالبائع إذا كان يرغب في استخدام الجهاز على شبكة أخرى".

أصدرت الجهة المعتمدة لشركة CETECOM حتى وقتنا هذا العديد من الموافقات في جميع أنحاء أوروبا باستخدام لائحة CTR 21، وقد أسفر ذلك عن ظهور المودم الأول لأوروبا الذي لا يشترط وجود موافقات تنظيمية في كل دولة أوروبية على حدة.

### الجهاز غير الصوتي

قد تكون ماكينات الرد الآلي والهواتف المزودة بخاصية التحدث بصوت عال مستوفية لمتطلبات اللائحة، وكذلك أجهزة المودم وماكينات الفاكس وماكينات الاتصال الآلي وأنظمة الإنذار، ويستثنى من ذلك الجهاز الذي يتم فيه التحكم في جودة الحديث تماماً عن طريق اللوائح والقوانين (مثل الهواتف المركبة والهواتف اللاسلكية في بعض البلدان).

## ☐ توافق المودم الداخلي (تابع)

يوضح هذا الجدول الدول الخاضعة للائحة CTR21 حاليًا.

الدولة	مطبق بالفعل	قيد الاختبار للتطبيق
النمسا	نعم	لا
بلجيكا	نعم	لا
جمهورية التشيك	لا	غير مطبق
الدانمارك <sup>١</sup>	نعم	نعم
فنلندا	نعم	لا
فرنسا	نعم	لا
ألمانيا	نعم	لا
اليونان	نعم	لا
المجر	لا	غير مطبق
أيسلندا	نعم	لا
أيرلندا	نعم	لا
إيطاليا	معلق	معلق
إسرائيل	لا	لا
ليشتنشتاين	نعم	لا
لكسمبرج	نعم	لا
هولندا <sup>١</sup>	نعم	نعم
النرويج	نعم	لا
بولندا	لا	غير مطبق
البرتغال	لا	غير مطبق
إسبانيا	لا	غير مطبق
السويد	نعم	لا
سويسرا	نعم	لا
المملكة المتحدة	نعم	لا

نُسخَت هذه المعلومات من شركة CETECOM وهي مقدمة دون أدنى مسؤولية عنها. للاطلاع على أحدث بيانات هذا الجدول، يرجى زيارة الرابط التالي [http://www.cetecom.de/technologies/ctr\\_21.html](http://www.cetecom.de/technologies/ctr_21.html).

<sup>١</sup> لا تنطبق المتطلبات الوطنية إلا إذا توفرت إمكانية استخدام الجهاز لوظيفة الاتصال النبضي (قد توضح الجهات المصنعة في دليل الاستخدام أن هذا الجهاز معد خصيصًا لدعم إشارات DTMF التي قد تجعل أي اختبارات إضافية عديمة الجدوى).

يُطلب إجراء مزيد الاختبارات في هولندا لإجراء اتصال المجموعات وخدمات معرفة هوية المتصل.

## FC بيان لجنة الاتصالات الفيدرالية

يتوافق هذا الجهاز مع القسم ١٥ من قوانين لجنة الاتصالات الفيدرالية، وتخضع عملية التشغيل للشرطين التاليين:

- ألا يتسبب هذا الجهاز في إحداث أي تدخل ضار.
  - أن يقبل هذا الجهاز أي تدخل يتم استقباله، بما في ذلك أي تدخل قد ينتج عنه تشغيل غير مرغوب فيه.
- أثبتت الاختبارات التي أجريت على هذا الجهاز توافقه مع معايير المواصفات القياسية للفئة B من الأجهزة الرقمية، وفقاً للقسم ١٥ من قوانين لجنة الاتصالات الفيدرالية، وقد تم وضع هذه المعايير لتوفير حماية معقولة ضد التدخل الضار عند تركيبه في المنازل؛ فهذا الجهاز يولد ويستخدم بل ويمكن أن تصدر عنه ترددات لاسلكية، الأمر الذي قد يتسبب في حدوث تدخلات ضارة مع الاتصالات اللاسلكية إذا لم يتم تركيبه واستخدامه وفقاً للتعليمات الموضحة في هذا الدليل. ومع هذا، فليس هناك ما يضمن عدم حدوث هذه التدخلات عند تركيب الجهاز بطريقة معينة. وإذا تسبب هذا الجهاز في حدوث تدخل ضار باستقبال الراديو أو التلفزيون، وهو الأمر الذي يمكن تحديده عن طريق تشغيل الجهاز وإيقاف تشغيله، فإننا نوصي المستخدم بمحاولة تصحيح هذا التدخل عن طريق واحد أو أكثر من الإجراءات التالية:

- إعادة توجيه هوائي الاستقبال أو تغيير موضعه.
- زيادة المسافة الفاصلة بين الجهاز وجهاز الاستقبال.
- توصيل الجهاز بمنفذ على دائرة كهربائية تختلف عن تلك المتصل بها جهاز الاستقبال.
- استشارة البائع أو أحد فنيي الراديو أو التلفزيون المتخصصين للحصول على المساعدة اللازمة.

**تحذير!** يلزم استخدام كبل تيار كهربائي من النوع المغطى للتوافق مع حدود الانبعاث التي تسمح بها لجنة الاتصالات الفيدرالية وللمنع التدخل مع استقبال أجهزة الراديو والتلفزيون القريبة؛ ويجب استخدام كبل التيار الكهربائي المرفق مع الجهاز فقط. استخدم كبلات التيار الكهربائي المغطاة فقط لتوصيل أجهزة الإدخال والإخراج بهذا الجهاز. ونحيطك علماً بأن أي تغييرات أو تعديلات لم يتم الموافقة عليها صراحة من قبل الجهة المسنولة عن التوافق مع مواصفات لجنة الاتصالات الفيدرالية قد تلغي أهليتك في تشغيل هذا الجهاز.

(أعيد طبع هذا الجزء من القسم ١٥ من قانون اللوائح الفيدرالية رقم 47، 193، 1993، 15، واشنطن دي سي: مكتب السجل الفيدرالي، إدارة الأرشفة والسجلات الوطنية، مكتب الطباعة التابع للحكومة الأمريكية.)

## FC متطلبات تدخل الترددات اللاسلكية للجنة الاتصالات الفيدرالية

يقتصر استخدام هذا الجهاز على الاستخدام المنزلي فقط نظراً لتشغيله في نطاق تتردد يتراوح بين ٥،١٥ و ٥،٢٥ جيجا هرتز. تشترط لجنة الاتصالات الفيدرالية استخدام هذا المنتج داخل المنازل فقط في نطاق تردد يتراوح بين ٥،١٥ و ٥،٢٥ جيجا هرتز للحد من إمكانية حدوث تدخلات ضارة مع قناة أنظمة الأقمار الصناعية المتنقلة.

تم تخصيص محطات رادار ذات قدرات عالية لتستخدم نطاق الترددات ما بين ٥،٢٥ إلى ٥،٣٥ جيجا هرتز و ٥،٦٥ إلى ٥،٨٥ جيجا هرتز بصفة أساسية، وقد تتسبب هذه المحطات في حدوث تدخل و/أو تلف هذا الجهاز.

هام! يجب عدم تغيير مكان هذا الجهاز والهوائي (الهوائيات) الخاص به أو تشغيله بالاتصال مع أي هوائي أو جهاز استقبال آخر.



## FC بيان لجنة الاتصالات الفيدرالية التحذيري بشأن التعرض للترددات اللاسلكية

يتوافق هذا الجهاز مع معايير التعرض للترددات اللاسلكية التي وضعتها لجنة الاتصالات الفيدرالية فيما يتعلق بالبيئة غير الخاضعة للرقابة. وفي سبيل التوافق مع متطلبات معايير التعرض للترددات اللاسلكية التي وضعتها لجنة الاتصالات الفيدرالية، يرجى اتباع تعليمات التشغيل الواردة في دليل الاستخدام؛ وينبغي تشغيل هذا الجهاز في نطاق تردد يتراوح بين ٥,١٥ و ٥,٢٥ جيجا هرتز وأن يقتصر تشغيله على داخل المنازل فقط.



تنبيه لجنة الاتصالات الفيدرالية: قد يتسبب إجراء أي تغييرات أو تعديلات دون الموافقة عليها صراحة من قبل الجهة المسنولة عن التوافق مع مواصفات اللجنة الفيدرالية للاتصالات في إلغاء أهلية المستخدم لتشغيل الجهاز. "وتعلن الجهة المصنعة أن هذا الجهاز يقتصر على القنوات من ١ إلى ١١ بتردد ٢,٤ جيجا هرتز حسب بعض الأجهزة الثابتة الخاضعة للرقابة في الولايات المتحدة الأمريكية".

### إرشادات لجنة الاتصالات الفيدرالية بشأن التعرض للترددات اللاسلكية (عملاء خدمة الاتصال اللاسلكي)

تم اختبار مدى توافق هذا الجهاز مع معايير التعرض للترددات اللاسلكية الخاصة بلجنة الاتصالات الفيدرالية في عمليات التهيئة الأصلية المحمولة، ولضمان التوافق مع معايير SAR المنصوص عليها في معايير ANSI C95.1، يوصى عند استخدام مهائى شبكة اتصال محلية لاسلكي بوضع الهوائي المدمج على ما يزيد عن مسافة [٢٠ سم] من جسدك أو من الأشخاص القريبين منه أثناء فترات التشغيل المطولة، أما عند وضعه على مسافة أقل من [٢٠ سم] من المستخدم، فيوصى بتقليل وقت التعرض للترددات اللاسلكية قدر المستطاع.

### توجيه R&TTE (1999/5/EC)

تم استيفاء البنود التالية واعتُبرت متوافقة ومستوفاة لتوجيه R&TTE (المعدات الطرفية المستخدمة في الاتصالات السلكية واللاسلكية):

- المتطلبات الأساسية كما هو منصوص عليه في [المادة ٣]
- متطلبات حماية الصحة والسلامة كما هو منصوص عليه في [المادة ٣-١١]
- الاختبارات المتعلقة بالسلامة عند التعامل مع الكهرباء وفقاً لـ [EN 60950]
- متطلبات الحماية الخاصة بالتوافق الكهرومغناطيسي المنصوص عليها في [المادة ٣-١ب]
- الاختبارات المتعلقة بالتوافق الكهرومغناطيسي المنصوص عليها في [EN 301 489-1] و [EN 301]
- إجراء الاختبارات وفقاً لـ [489-17]
- الاستخدام الفعال لنطاق الترددات اللاسلكية كما هو منصوص عليه في [المادة ٣-٢]
- مجموعات الاختبارات اللاسلكية وفقاً لـ [EN 300 328-2]

### CE تحذير علامة المفوضية الأوروبية (CE)

ينتمي هذا المنتج إلى الفئة B وقد يتسبب في حدوث تداخلات لاسلكية في البيئات المنزلية، الأمر الذي يستلزم من المستخدم اتخاذ التدابير المناسبة.

## قناة التشغيل اللاسلكية للمجالات المختلفة

من القناة ٠١ إلى القناة ١١	٢,٤١٢ - ٢,٤٦٢ جيجا هرتز	أمريكا الشمالية
من القناة ٠١ إلى القناة ١٤	٢,٤١٢ - ٢,٤٨٤ جيجا هرتز	اليابان
من القناة ٠١ إلى القناة ١٣	٢,٤١٢ - ٢,٤٧٢ جيجا هرتز	المعهد الأوروبي لمعايير الاتصالات اللاسلكية واللاسلكية

## نطاق الترددات اللاسلكية المقيد في فرنسا

يوجد ببعض المناطق الفرنسية نطاق ترددات مقيد، إلا أن الحد الأقصى المسموح به للطاقة في أبعد الحالات عن الوضع الطبيعي داخل المنزل هو:

- ١٠ ميجا وات لنطاق التردد الكلي ٢,٤ جيجا هرتز (٢٤٠٠ ميجا هرتز - ٢٤٨٣,٥ ميجا هرتز)
- ١٠٠ ميجا وات للترددات بين ٢٤٤٦,٥ و ٢٤٨٣,٥ ميجا هرتز

القنوات من ١٠ إلى ١٣ يجري تشغيلها في نطاق تردد يتراوح بين ٢٤٤٦,٦ إلى ٢٤٨٣,٥ ميجا هرتز.

هناك بضعة احتمالات للاستخدام خارج المنزل: على ملكية خاصة أو على الملكية الخاصة لأفراد من العامة؛ حيث يخضع استخدام الجهاز في هذه الحالة لإجراءات التصريح الأولية من قبل وزارة الدفاع، مع العلم بأن الحد الأقصى المسموح به للطاقة هو ١٠٠ ميجا وات في نطاق تردد ٢٤٤٦,٥ - ٢٤٨٣,٥ ميجا هرتز، ولا يسمح باستخدامه خارج المنزل في ملكية عامة.

في الأقسام الواردة أدناه فيما يتعلق بنطاق التردد الكلي ٢,٤ جيجا هرتز:

- الحد الأقصى المسموح به للطاقة داخل المنزل هو ١٠٠ ميجا وات
- الحد الأقصى المسموح به للطاقة خارج المنزل هو ١٠ ميجا وات

الأقسام التي يسمح فيها باستخدام نطاق التردد ٢٤٠٠ - ٢٤٨٣,٥ مع طاقة إشعاع متحدة التكافؤ (EIRP) تقل عن ١٠٠ ميجا وات داخل المنزل في حين تقل عن ١٠ ميجا وات خارج المنزل:

Hautes Alpes 05	Allier 03	Aisne 02	Ain Orientales 01
Aveyron 12	Aude 11	Ariège 09	Ardenne 08
Drôme 26	Doubs 25	Dordogne 24	Charente 16
Loir et Cher 41	Indre et Loire 37	Indre 36	Gers 32
Nièvre 58	Meuse 55	Manche 50	Loiret 45
Puy du Dôme 63	Oise 61	Orne 60	Nord 59
Haut Rhin 68	Bas Rhin 67	Pyrénées 66	Pyrénées Atlantique 64
Tarn et Garonne 82	Paris 75	Saône et Loire 71	Haute Saône 70
Territoire de Belfort 90	Yonne 89	Vosges 88	Vaucluse 84
			Val de Marne 94

قد يتغير هذا المتطلب بمرور الوقت، مما يتيح لك استخدام بطاقة الشبكة المحلية اللاسلكية خاصتك في الكثير من المناطق بفرنسا. يرجى الرجوع إلى موقع ART ([www.art-telecom.fr](http://www.art-telecom.fr)) للاطلاع على أحدث المعلومات

تصدر بطاقة الشبكة المحلية اللاسلكية خاصتك انبعاثًا يقل عن ١٠٠ ميجا وات ولكنه يزيد عن ١٠ ميجا وات.

## إرشادات السلامة الخاصة بهيئة UL

ينبغي التوافق مع معيار UL 1459 المتعلق بأجهزة الاتصالات (الهاتف) التي يتم توصيلها كهربائيًا مع شبكات الاتصال التي تعمل بقدرة فولطية أرضية لا تتجاوز ٢٠٠ فولت في الذروة أو ٣٠٠ فولت من ذروة إلى ذروة، و ١٠٥ فولت جذر متوسط التربيع، يتم تركيبها واستخدامها بالتوافق مع قانون الكهرباء الوطني (NFPA 70).

عند استخدام مودم الكمبيوتر المحمول، يجب اتباع احتياطات السلامة الأساسية تفاديًا لخطر نشوب حريق أو حدوث صدمة كهربائية أو التعرض للإصابة، وتشمل هذه الاحتياطات ما يلي:

- تجنب استخدام الكمبيوتر المحمول بالقرب من الماء، مثل حوض الاستحمام أو حوض الغسيل أو حوض المطبخ أو حوض غسيل الملابس أو في قيو رطب أو بجانب حمام للسباحة.
- تجنب استخدام الكمبيوتر المحمول أثناء حدوث عاصفة كهربائية، فقد ينطوي ذلك على خطر التعرض لصدمة كهربائية من البرق.
- تجنب استخدام الكمبيوتر المحمول بالقرب من مواقع تسرب الغاز.

ينبغي التوافق مع معيار UL 1642 المتعلق ببطاريات الليثيوم الأولية (غير القابلة لإعادة الشحن) والثانوية (القابلة لإعادة الشحن) لاستخدامها كمصادر للطاقة في المنتجات. تحتوي هذه البطاريات على ليثيوم معدني، أو سبيكة ليثيوم أو ليثيوم أيوني، وقد تتكون البطارية من خلية كهروكيميائية واحدة أو خليتين أو أكثر تتصل بالتسلسل أو التوازي أو بكلا الوضعين وتحول الطاقة الكيميائية إلى طاقة كهربائية من خلال تفاعل كيميائي عكسي أو آخر غير عكسي.

- تجنب التخلص من بطارية الكمبيوتر المحمول بالقائها في النار، فقد يؤدي ذلك لانفجارها. احرص على التعرف على القوانين المحلية الخاصة بتعليمات التخلص من المواد الخطرة للحد من خطر إصابة أشخاص جراء نشوب حريق أو وقوع انفجار.
- تجنب استخدام مهائنات التيار أو بطاريات أجهزة أخرى للحد من خطر إصابة أشخاص بسبب نشوب حريق أو وقوع انفجار، ولا تستخدم سوى المهائنات أو البطاريات - المعتمدة من هيئة UL - التي توفرها الجهة المصنعة أو الموزعون المعتمدون.

## متطلبات السلامة في استخدام الطاقة



يجب استخدام كبلات تيار كهربائي معتمدة مع المنتجات ذات التيار الكهربائي الذي يصل إلى ٦ أمبير ويزن أكثر من ٣ كجم، وتكون هذه الكبلات أكبر من أو تساوي: 0.75mm<sup>2</sup>, 3G, H05W-F، أو 0.75mm<sup>2</sup>, 2G, H05W-F.

## احتياطات استخدام مادة الليثيوم في اسكندنافيا (بطاريات الليثيوم الأيونية)

**CAUTION!** Danger of explosion if battery is incorrectly replaced. Replace only with the same or equivalent type recommended by the manufacturer. Dispose of used batteries according to the manufacturer's instructions (الإنجليزية)



**ATTENZIONE!** Rischio di esplosione della batteria se sostituita in modo errato. Sostituire la batteria con una di tipo uguale o equivalente consigliata dalla fabbrica. Non disperdere le batterie nell'ambiente (الإيطالية)



**VORSICHT:** Explosionsgefahr bei unsachgemäßen Austausch der Batterie. Ersatz nur durch denselben oder einem vom Hersteller empfohlenem ähnlichen Typ. Entsorgung gebrauchter Batterien nach Angaben des Herstellers (الألمانية)



**ADVARSELI!** Lithiumbatteri - Eksplosionsfare ved fejlagtig håndtering. Udskiftning må kun ske med batteri af samme fabrikat og type. Levér det brugte batteri tilbage til leverandøren (الدانمركية)



**VARNING:** Explosionsfara vid felaktigt batteribyte. Använd samma batterityp eller en ekvivalent typ som rekommenderas av apparattillverkaren. Kassera använt batteri enligt fabrikantens instruktion (السويدية)



**VAROITUS!** Paristo voi räjähtää, jos se on virheellisesti asennettu. Vaihda paristo ainoastaan laitevalmistajan suosittelemaan tyyppiin. Hävitä käytetty paristo valmistajan ohjeiden mukaisesti (الفنلندية)



Il y a danger d'explosion s'il y a remplacement incorrect de la batterie. Remplacer uniquement avec une batterie du même type ou d'un type équivalent recommandé par le constructeur. Mettre au rebut les batteries usagées conformément aux instructions du fabricant (الفرنسية)



**ADVARSEL:** Eksplosjonsfare ved feilaktig skifte av batteri. Benytt samme batteritype eller en tilsvarende type anbefalt av apparatfabrikanten. Brukte batterier kasseres i henhold til fabrikantens instruksjoner (النرويجية)



標準品以外の使用は、危険の元になります。交換品を使用する場合、製造者に指定されるものを使って下さい。製造者の指示に従って処理して下さい。(اليابانية)



هام: قد تحتوي المكونات المستخدمة في شاشة عرض الكمبيوتر المحمول على مادة الزئبق، وذلك حسب الطراز الذي بين يديك. أعد استخدام المكونات أو تخلص منها وفقًا للقوانين المحلية والفيدالية وقوانين الولايات.



## معلومات الاستخدام الآمن لمحرك الأقراص الضوئية

### معلومات الاستخدام الآمن لليزر

تحتوي محركات الأقراص الضوئية الداخلية أو الخارجية المباعة مع هذا الكمبيوتر المحمول على منتج ليزر من الفئة ١. يمكنك التعرف على تصنيفات الليزر من المسرد الموجود في نهاية دليل المستخدم الذي بين يديك.

تحذير: قد يؤدي إدخال تعديلات أو إجراء عمليات خلاف المحددة في دليل المستخدم إلى التعرض لخطر الليزر. لذا، لا تحاول فك محرك الأقراص الضوئية، وאתرك جوانب الصيانة كلية لأحد مزودي الخدمة المعتمدين حرصاً على سلامتك.

### ملصق تحذيرات الصيانة

تنبيه! شعاع الليزر في الجهاز غير مرني عند الفتح. لا تحقق في الشعاع ولا تنظر إليه مباشرة بأدوات بصرية.

### قواعد مركز الأجهزة والصحة الإشعاعية

أصدر مركز الأجهزة والصحة الإشعاعية (CDRH) التابع لإدارة الأغذية والأدوية بالولايات المتحدة قواعد لمنتجات الليزر في الثاني من أغسطس ١٩٧٦. وتطبق هذه القواعد على منتجات الليزر المصنعة اعتباراً من الأول من أغسطس ١٩٧٦.

تحذير: استخدام عناصر الضبط أو إجراء تعديلات أو إجراءات بخلاف ما هو محدد في هذا الدليل أو في دليل تركيب المنتج الليزري قد يؤدي إلى التعرض لمخاطر الإشعاع الضار.

### إشعار منتج شركة Macrovision Corporation

يشتمل هذا المنتج على تقنية خاضعة لحقوق الطبع والنشر ومحمية بموجب براءات الاختراع في الولايات المتحدة الأمريكية وغيرها من حقوق الملكية الفكرية المملوكة لشركة Macrovision Corporation وغيرها من ملاك الحقوق. ويمنع استخدام هذه التقنية المحمية بموجب حقوق الطبع والنشر إلا بتصريح من شركة Macrovision Corporation، ويقتصر استخدامها على أغراض المشاهدة المنزلية أو غيرها من أغراض المشاهدة المحدودة الأخرى، هذا ما لم تجز شركة Macrovision Corporation استخدام هذه التقنية في أغراض أخرى. كما يُحظر القيام بتفكيك الجهاز أو إجراء هندسة عكسية له.



## الموافقة على لائحة CTR 21 (للكمبيوتر المحمول ذي المودم المضمن)

„Udstyret er i henhold til Rådets beslutning 98/482/EF EU-godkendt til at blive opkoblet på de offentlige telefonnet som enkeltforbundet terminal. På grund af forskelle mellem de offentlige telefonnet i de forskellige lande giver godkendelsen dog ikke i sig selv ubetinget garanti for, at udstyret kan fungere korrekt på samtlige nettermineringspunkter på de offentlige telefonnet.

I tilfælde af problemer bør De i første omgang henvende Dem til leverandøren af udstyret.»

„Dit apparaat is goedgekeurd volgens Beschikking 98/482/EG van de Raad voor de pan-Europese aansluiting van enkelvoudige eindapparatuur op het openbare geschakelde telefoonnetwerk (PSTN). Gezien de verschillen tussen de individuele PSTN's in de verschillende landen, biedt deze goedkeuring op zichzelf geen onvoorwaardelijke garantie voor een succesvolle werking op elk PSTN-netwerkaansluitpunt.

Neem bij problemen in eerste instantie contact op met de leverancier van het apparaat.»

„The equipment has been approved in accordance with Council Decision 98/482/EC for pan-European single terminal connection to the public switched telephone network (PSTN). However, due to differences between the individual PSTNs provided in different countries, the approval does not, of itself, give an unconditional assurance of successful operation on every PSTN network termination point.

In the event of problems, you should contact your equipment supplier in the first instance.»

„Tämä laite on hyväksytty neuvoston päätöksän 98/482/EY mukaisesti liitettäväksi yksittäisenä laitteena yleiseen kytkentäiseen puhelinverkkoon (PSTN) EU:n jäsenvaltioissa. Eri maiden yleisten kytkentäisten puhelinverkkojen välillä on kuitenkin eroja, joten hyväksyntä ei sellaisenaan takaa häiriötöntä toimintaa kaikkien yleisten kytkentäisten puhelinverkkojen liitynpäistään.

Ongelmien ilmetessä otataks viipymättä yhteyttä laiteen toimittajaan.»

„Cet équipement a reçu l'agrément, conformément à la décision 98/482/CE du Conseil, concernant la connexion paneuropéenne de terminal unique aux réseaux téléphoniques publics communis (RTPC). Toutefois, comme il existe des différences d'un pays à l'autre entre les RTPC, l'agrément en soi ne constitue pas une garantie absolue de fonctionnement optimal à chaque point de terminaison du réseau RTPC.

En cas de problème, vous devez contacter en premier lieu votre fournisseur.»

„Dieses Gerät wurde gemäß der Entscheidung 98/482/EG des Rates europaweit zur Anschaltung als einzelne Endeinrichtung an das öffentliche Fernsprechnetz zugelassen. Aufgrund der zwischen den öffentlichen Fernsprechnetzen verschiedener Staaten bestehenden Unterschiede stellt diese Zulassung an sich jedoch keine unbedingte Gewähr für einen erfolgreichen Betrieb des Geräts an jedem Netzbuchstufpunkt dar.

Falls beim Betrieb Probleme auftreten, sollten Sie sich zunächst an ihren Fachhändler wenden.»

«Ο εξοπλισμός έχει εγκριθεί για πανευρωπαϊκή σύνδεση μεμονωμένα περιφερικά με το δημόσιο τηλεφωνικό δίκτυο μεταγωγής (PSTN), σύμφωνα με την απόφαση 98/482/ΕΚ του Συμβουλίου. ωστόσο, επειδή υπάρχουν διαφορές μεταξύ των επιμέρους PSTN που παρέχονται σε διάφορες χώρες, η έγκριση δεν παρέχει από μόνη της απεριόριστη εξασφάλιση σταθερού λειτουργήσης σε κάθε σημείο συνδέσεως του δικτύου PSTN.

Εάν ανακύψουν προβλήματα, θα πρέπει κατά πρώτον να απευθύνεστε στον προμηθευτή του εξοπλισμού σας.»

„La presente apparecchiatura terminale è stata approvata in conformità della decisione 98/482/CE del Consiglio per la connessione paneuropea come terminale singolo ad una rete analogica PSTN. A causa delle differenze tra le reti dei differenti paesi, l'approvazione non garantisce però di per sé il funzionamento corretto in tutti i punti di terminazione di rete PSTN.

In caso di problemi contattare in primo luogo il fornitore del prodotto.»

„Este equipamento foi aprovado para ligação pan-europeia de um único terminal à rede telefónica pública comutada (RTPC) nos termos da Decisão 98/482/CE. No entanto, devido às diferenças existentes entre as RTPC dos diversos países, a aprovação não garante incondicionalmente, por si só, um funcionamento correcto em todos os pontos terminais da rede da RTPC.

Em caso de problemas, deve entrar-se em contacto, em primeiro lugar, com o fornecedor do equipamento.»

„Este equipo ha sido homologado de conformidad con la Decisión 98/482/CE del Consejo para la conexión paneuropea de un terminal simple a la red telefónica pública conmutada (RTPC). No obstante, a la vista de las diferencias que existen entre las RTPC que se ofrecen en diferentes países, la homologación no constituye por sí sola una garantía incondicional de funcionamiento satisfactorio en todos los puntos de terminación de la red de una RTPC.

En caso de surgir algún problema, procede ponerse en contacto en primer lugar con el proveedor del equipo.»

„Utrustningen har godkänts i enlighet med rådets beslut 98/482/EG för allskuropeisk anslutning som enskild terminal till det allmänt tillgängliga kopplade telenätet (PSTN). På grund av de skillnader som finns mellan telenätet i olika länder utgör godkännandet emellertid inte i sig självt en absolut garanti för att utrustningen kommer att fungera tillfredsställande vid varje telenätsanslutningspunkt.

Om problem uppstår bör ni i första hand kontakta leverantören av utrustningen.»

الدانمركية



الهولندية



الإنجليزية



الفنلندية



الفرنسية



الألمانية



اليونانية



الإيطالية



البرتغالية



الإسبانية



السويدية





## ٢ معلومات عن الكمبيوتر الشخصي المحمول

هذه الصفحة مخصصة لتسجيل معلومات عن الكمبيوتر المحمول الذي بين يديك للرجوع إليها مستقبلاً أو لاستخدامها في أغراض الدعم الفني. يرجى الاحتفاظ بهذا الدليل في مكان آمن في حال ملء خانات كلمات المرور الموجودة به.

اسم المالك: \_\_\_\_\_ رقم هاتف المالك: \_\_\_\_\_

جهة التصنيع: \_\_\_\_\_ الطراز: \_\_\_\_\_ الرقم التسلسلي: \_\_\_\_\_

حجم الشاشة: \_\_\_\_\_ الدقة: \_\_\_\_\_ حجم الذاكرة: \_\_\_\_\_

الموزع: \_\_\_\_\_ الموقع: \_\_\_\_\_ تاريخ الشراء: \_\_\_\_\_

الجهة المصنعة لمحرك الأقراص الثابتة: \_\_\_\_\_ السعة: \_\_\_\_\_

الجهة المصنعة لمحرك الأقراص الضوئية: \_\_\_\_\_ النوع: \_\_\_\_\_

إصدار BIOS: \_\_\_\_\_ التاريخ: \_\_\_\_\_

الملحقات: \_\_\_\_\_

الملحقات: \_\_\_\_\_

## البرامج

نظام التشغيل: \_\_\_\_\_ الإصدار: \_\_\_\_\_ الرقم التسلسلي: \_\_\_\_\_

البرنامج: \_\_\_\_\_ الإصدار: \_\_\_\_\_ الرقم التسلسلي: \_\_\_\_\_

البرنامج: \_\_\_\_\_ الإصدار: \_\_\_\_\_ الرقم التسلسلي: \_\_\_\_\_

## الحماية

اسم مسئول النظام: \_\_\_\_\_ كلمة مرور مسئول النظام: \_\_\_\_\_

اسم المستخدم: \_\_\_\_\_ كلمة مرور المستخدم: \_\_\_\_\_

## الشبكة

اسم المستخدم: \_\_\_\_\_ كلمة المرور: \_\_\_\_\_ المجال: \_\_\_\_\_

اسم المستخدم: \_\_\_\_\_ كلمة المرور: \_\_\_\_\_ المجال: \_\_\_\_\_