



# ノートパソコン G1S メモリ増設手順

アスース・ジャパン株式会社

# メモリを増設する

本機はお買い上げ時の状態で、1GB のメモリが搭載されています。本機にはメモリスロットが2つあり、最大 4GB (2GB × 2) までメモリを増設できます。ただし、OS が使用可能な領域は最大 3GB です。

## ■ メモリ増設時の注意について

- ・ メモリモジュールの取り外し方や取り付け方を誤ると、本機の故障の原因になります。専門知識が必要な作業ですので、お買い上げ店などに作業を依頼されることをおすすめします。
- ・ メモリ増設作業は、本機の電源を切って 1 時間ほどおいてから行ってください。電源を切つてすぐは本機内部が熱くなっており、やけどをするおそれがあります。
- ・ 本機内部の部品などの角で手や指をけがしないようにご注意ください。
- ・ 本機内部の基板や電子部品には手を触れないでください。故障の原因になります。
- ・ 本機内部に異物（液体や金属など）が入ったまま電源を入れないでください。発煙のおそれがあります。必ず異物を取り除いてから電源を入れてください。
- ・ メモリ増設による以下のような事故や故障については、すべて保証対象外になりますのでご注意ください。
  - － 静電気によるマザーボードの損傷
  - － ネジの紛失
  - － メモリスロットの破損
  - － メモリ相性による動作の不具合
- ・ 市販のメモリに関するご不明な点などは、メモリの販売元にご確認ください。

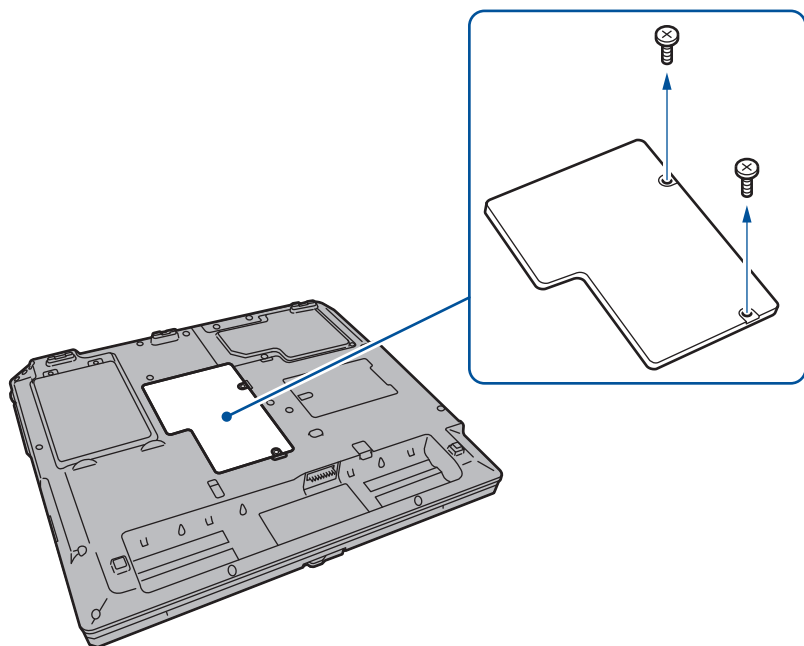
## ■ メモリモジュールを取り外す／取り付ける

空いているスロットにメモリモジュールを取り付けます。また、お買い上げ時に取り付けられているメモリモジュールを取り外し、容量の大きいメモリモジュールを取り付けることもできます。

### ご注意

- ・ 電源コード、バッテリー、およびすべての周辺機器を取り外した状態で作業を行ってください。電源コード、バッテリーを接続したままで作業を行うと、メモリモジュールや本機が破損する場合があります。
- ・ メモリモジュールを取り扱うときは静電気にご注意ください。静電気による破損を防ぐために、次のことをお守りください。
  - － 静電気の起こりやすい場所（じゅうたんの上など）で作業しないでください。
  - － 体から静電気を逃がすため、本機の金属部分に触れてからメモリモジュールを取り扱ってください。ただし本機内部の金属部分には触れないでください。
  - － メモリモジュールは静電気防止袋に入っています。取り扱う直前まで袋から出さないでください。
- ・ メモリモジュールを取り扱うときは、半導体やコネクタ部分に触れないようにご注意ください。
- ・ 取り外した ASUS 純正のメモリモジュールは、必ずお客様にて保管してください。また、使用しないメモリモジュールを保管するときは、静電気防止袋またはアルミホイルで覆ってください。

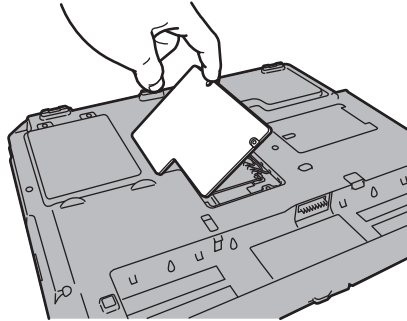
1. 本機と周辺機器の電源を切り、電源コード、バッテリー、およびすべての接続ケーブルを取り外す。
2. ディスプレイを閉じ、本機を裏返して安全な場所に置く。
3. 本機底面のネジ（2 か所）をドライバーで取り外し、保管する。



#### ご注意

- 取り外したネジをなくさないようにご注意ください。
- ドライバーはネジのサイズに合ったものをお使いください。
- 指示以外の場所のネジを外さないでください。本機の故障の原因になります。

#### 4. カバーをゆっくり引き上げて取り外す。



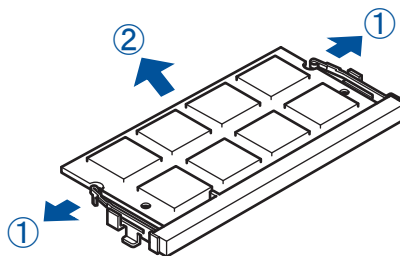
空いているスロットにメモリモジュールを取り付ける場合は、手順7へ進んでください。

#### 5. 本機の金属部分に触れて体内の静電気を逃がす。

本機内部の金属部分には触れないでください。

#### 6. スロットに取り付けられているメモリモジュールを取り外す。

- ① メモリモジュールを固定している両サイドのタブを広げる。  
固定が解除され、メモリモジュールが少し浮き上がります。
- ② 矢印の方向に引き抜く。

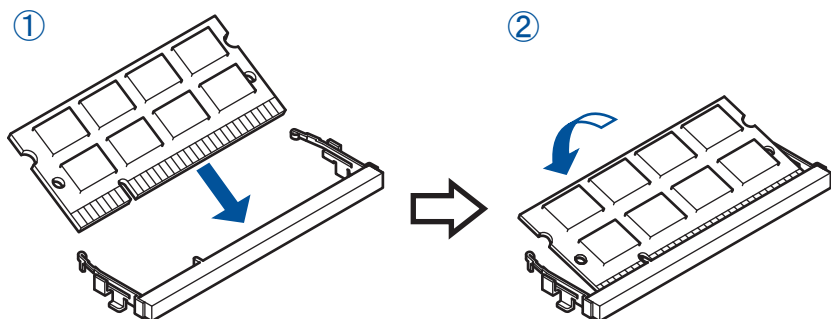


## 7. 本機の金属部分に触れて体内の静電気を逃がす。

本機内部の金属部分には触れないでください。

## 8. 新しいメモリモジュールを静電気防止袋から取り出し、スロットに取り付ける。

- ① メモリモジュールの切り欠き部分とスロットの凸部分を合わせて、奥までしっかりと差し込む。
- ② 「カチッ」と音がするまで、矢印の方向に押して倒す。  
メモリモジュールが固定されます。  
倒れにくいときは、再度①を行ってください。



### ご注意


- ・ メモリモジュール以外の部分には触れないでください。
- ・ メモリモジュールを差し込む方向を間違えないよう、切り欠き部分の位置にご注意ください。
- ・ メモリモジュールがきちんと取り付けられていないと、パソコンが起動しないなど、動作が不安定になる場合があります。

## 9. カバーを取り付け、ネジ（2 か所）をドライバーでしっかり締める。

## 10. 電源コードやバッテリーなどを取り付け、本機の電源を入れる。

## ■ メモリ容量の確認

メモリを増設した後に、搭載容量を確認します。

1.  (スタート) ボタン [コントロールパネル] をクリックする。

「コントロールパネル」画面が表示されます。

2. 「システムとメンテナンス」をクリックする。



「システムとメンテナンス」画面が表示されます。

3. 「システム」をクリックする。



「システム」画面が表示されます。

## 4. [システム] の [メモリ (RAM)] の項目を確認する。



数値が交換後の搭載容量になっていれば、メモリの増設は完了です。  
搭載容量が増えていない場合は、取り外しと取り付けの手順をやり直してください。

### ヒント

Windows を起動しなくても、BIOS の画面でメモリの搭載容量を確認できます。

本機の電源を入れて数秒後に、ASUS のロゴマークが表示されます。そのときに、キーボードの [F2] キーを数回押すと、BIOS 画面が表示されます。

「Main」画面の [System Memory] の [Size] に表示されている数値が、メモリの搭載容量です。