



J5362

# ノートパソコン ユーザーマニュアル



2010年2月





# もくじ

もくじ.....	2
<b>Chapter 1: ノートパソコンの概要</b>	
本マニュアルについて.....	6
本マニュアルの表記について.....	6
安全上の注意.....	7
ノートパソコンを準備する.....	9
<b>Chapter 2: 各部の名称と説明</b>	
上面.....	12
底面.....	14
右側.....	15
左側.....	18
背面.....	20
前面.....	20
<b>Chapter 3: 使用の手引き</b>	
電源システム.....	22
ACアダプターを使用する.....	22
バッテリーパックを使用する.....	24
バッテリーの取り扱い方.....	25
電源をオンにする.....	26
パワーオンセルフテスト (POST).....	26
S.M.A.R.T.....	27
バッテリーの残量の確認.....	28
バッテリーパックを充電する.....	29
電源オプション.....	30
電源管理.....	32
スリープと休止状態.....	32
熱パワーコントロール.....	33
キーボードを使用する.....	34
ホットキー.....	34
Microsoft Windows キー.....	36
マルチメディアコントロールキー.....	37
ボタン、スイッチとステータスインジケータ.....	38
ボタン、スイッチ.....	38
ステータスインジケータ (前面).....	39





## Chapter 4: ノートパソコンを使用する

ポインティングデバイス .....	42
タッチパッドを使用する .....	43
タッチパッドの使い方 .....	44
タッチパッドのお手入れ .....	47
タッチパッド自動オフ .....	47
フラッシュメモリーカードリーダー .....	49
ハードディスクドライブ .....	50
接続 .....	51
ネットワーク接続 .....	51
無線LAN接続 .....	53
Windows 無線ネットワーク接続 .....	55
Bluetooth 接続（特定モデルのみ） .....	57

## 付録

OSとソフトウェア .....	62
Windows® 7リカバリーソフトウェア .....	72
Declarations and Safety Statements（原文） .....	81
Copyright について .....	95
責任制限 .....	96
サービスとサポート .....	96







# ノートパソコンの概要

1





## 本マニュアルについて

本書は、本機のユーザーマニュアルです。本書では本機の構成部品の説明やその使い方について説明します。本書は以下の章から構成されています。

1. **ノートパソコンの概要**  
ノートパソコンの基本的な取り扱い方の説明です。
2. **各部の名称と説明**  
本機の構成部品について解説します。
3. **使用の手引き**  
本機を最初にお使いになる時に必要な情報です。
4. **ノートパソコンを使用する**  
本機の各機能の使い方です。
5. **付録**  
オプションの紹介と参考資料です。



付属のOSとアプリケーションはモデルとご購入頂いた地域によって異なります。本マニュアルに記載の画像とご使用のパソコン上の画面が異なる場合があります。本マニュアルは参照としてお使いください。

## 本マニュアルの表記について

注意事項等は重要性によって以下のように区別されています。



**警告:** 本体の破損、データの消失および人体への障害を防止するための情報です。



**重要:** 本体の破損、データの消失および人体への障害を防止するために必ず従わなければならない事項です。



**ヒント:** 作業の参考になるヒントです。



**注:** 作業を完了するために必要な追加情報です。





## 安全上の注意

本機を末長くお使いいただくために以下の注意事項を守ってください。本マニュアルに記載されていない事項については、技術者または弊社コールセンターにご相談ください。



ノートパソコンのお手入れの際は、電源を切りACアダプターとバッテリーパックを取り外してください。清潔なスポンジまたは柔らかい布に研磨材の含まれていない洗剤を温水で薄めたものを数滴含ませ、汚れを拭き取ってください。最後に乾いた布を使って余分な水分を完全に取り除いてください。



**禁止:** 平らでない、不安定な場所に置かないでください。筐体を破損した場合には、弊社コールセンターにご連絡ください。



**禁止:** 上に物を置いたり落としたりしないでください。内部に異物が入らないようにしてください。



**禁止:** ホコリや汚れの多い環境下に置かないでください。ガス漏れの恐れがある場所で使用しないでください。



**禁止:** 強い磁気を近づけないでください。



**禁止:** ディスプレイを強く押さないでください。パネルを傷つけたり本体に入り込むような物とは一緒にしたりしないでください。



**禁止:** 液体・雨・湿気を避けてください。雷の発生時はモデムを使用しないでください。



**禁止:** 本機の使用中は、底面が熱くなります。ひざの上など人体に長時間接触させて使用すると火傷を負う恐れがあります。



**バッテリーの管理:** 火中に投げないでください。回路をショートさせないでください。バッテリーを分解しないでください。





**周辺温度:**本機は10°～35°の周辺温度でご使用ください。



**入力定格:**本機の底部に記載があります。ACアダプターが対応していることを確認してください。



**禁止:**本機の電源がONの状態を持ち運んだり、キャリーバッグの中に入れてたりしないでください。通気が妨げられ、故障の原因となります。



**禁止:**本体のお手入れに、シンナー・ベンジンなどの化学薬品を使用しないでください。



**禁止:**破損した電源コード、アクセサリまたはその他の周辺機器をご使用にならないでください。



**バッテリー:**製造元が指定する物をご使用ください。それ以外の物を使用した場合、爆発や本機の故障の原因となります。



**リサイクル:**本製品のコンポーネントの中にはリサイクルできるよう設計されているものがあります。なお、本製品は水銀ボタン電池を含む電子機器です。本製品を一般ゴミとして廃棄しないでください。リサイクル、廃棄の際は電子機器の廃棄に関する地域の条例等に従ってください。



**禁止:**バッテリーを一般ゴミとして廃棄しないでください。廃棄の際は電子機器の廃棄に関する地域の条例等に従ってください。



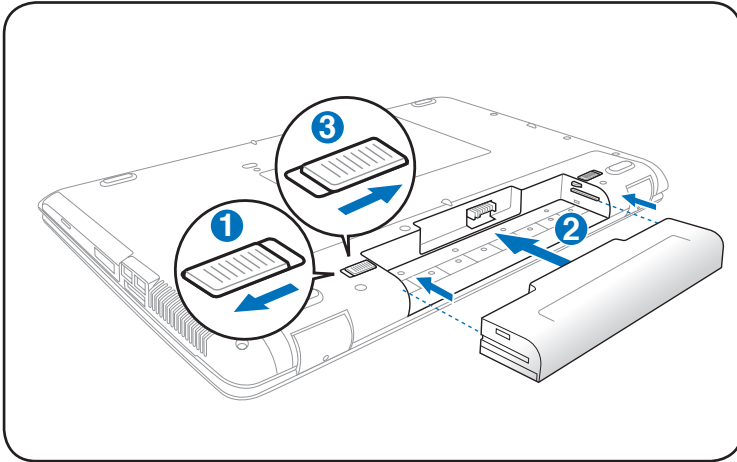




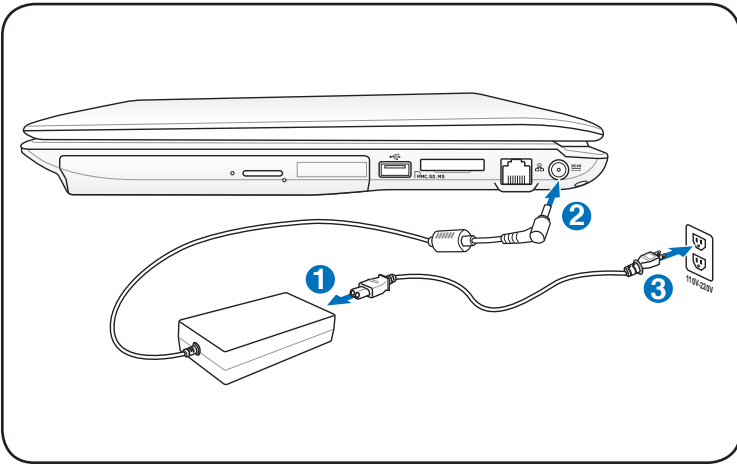
## ノートパソコンを準備する

ノートパソコンの基本的な取り扱い方の説明です。

### バッテリーパックの取り付け



### ACアダプターの接続



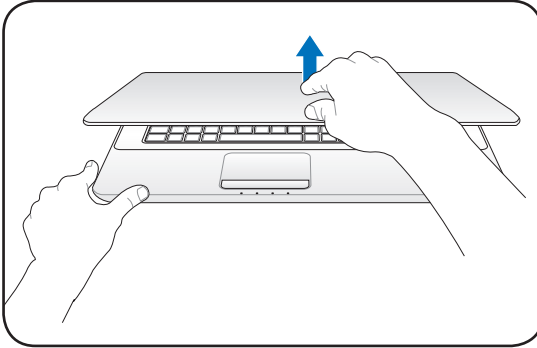
モデルにより電源入力ジャックの位置は異なります。電源入力ジャックの位置は本マニュアル以降の「各部の名称と説明」セクションにてご確認ください。





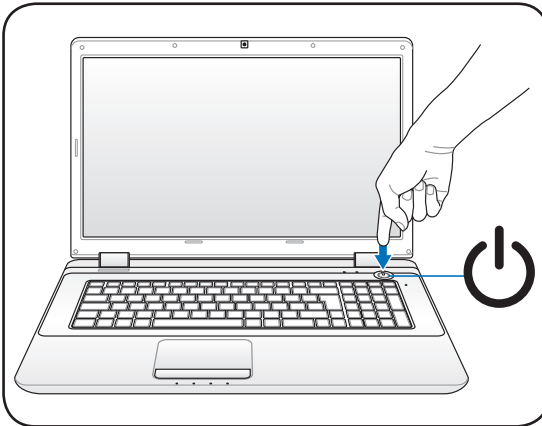
## ディスプレイを開く

1. ディスプレイパネルを親指でやさしく持ち上げます。
2. ゆっくりとディスプレイパネルを前後に傾け、見易い位置に設定します。



## 電源をONにする

1. 液晶ディスプレイパネルの下にある、電源ボタンを押します。



電源ボタンは、電源のON/OFFの切り替えや、スリープモード/休止モードに切り替える際に使用します。初期設定値では、起動中に電源ボタンを押すとスリープモードに入るよう設定されています。電源ボタンの動作はコントロールパネルの「**電源オプション**」でカスタマイズすることができます。





# 各部の名称と説明

# 2

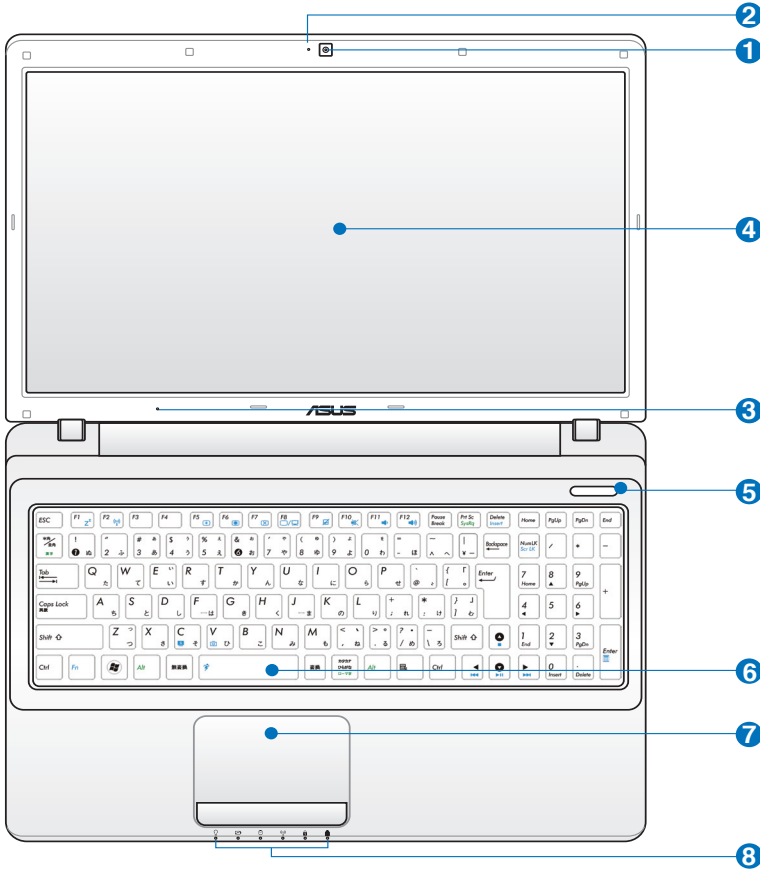




## 上面



キーボードのレイアウトはお買い上げの地域により異なります。





## 1 カメラ

内蔵カメラにより、画像の撮影と動画の録画ができます。各種アプリケーションやビデオ会議等にご活用ください。

## 2 カメラインジケータ

内蔵型カメラの使用時に点灯します。

## 3 マイク(内蔵型)

ビデオ会議や、ナレーション、オーディオの録音、マルチメディアアプリケーション等にご利用ください。

## 4 ディスプレイパネル

本製品はアクティブマトリックス方式TFT液晶を採用しており、デスクトップモニターと変わらない視認性を発揮します。また、ノイズやちらつきもなく、目に負担をかけません。お手入れの際は、合成洗剤を避け、柔らかい布で拭き取るようにしてください(必要に応じて蒸留水を少し含ませてください)。

## 5 電源ボタン

電源ボタンは、電源のON/OFFの切り替えや、スリープモード/休止モードに切り替える際に使用します。電源ボタンの動作はコントロールパネルの「電源オプション」でカスタマイズすることができます。

## 6 キーボード

キーボードには十分なストロークを持たせてあり、パームレストが付いているため快適な操作が可能です。また、Windows™ファンクションキーが2つ付いています。

## 7 タッチパッドとタッチパッドボタン

タッチパッドとボタンはマウスと同等の機能を提供するポインティングデバイスです。タッチパッドユーティリティをセットアップすれば、ソフトウェア制御のスクロール機能を利用でき、Web画面や文書の閲覧に便利です。

## 8 ステータスインジケータ (フロント)

ハードウェア/ソフトウェアの状態を表示します。詳細は本マニュアル以降の記載をご覧ください。





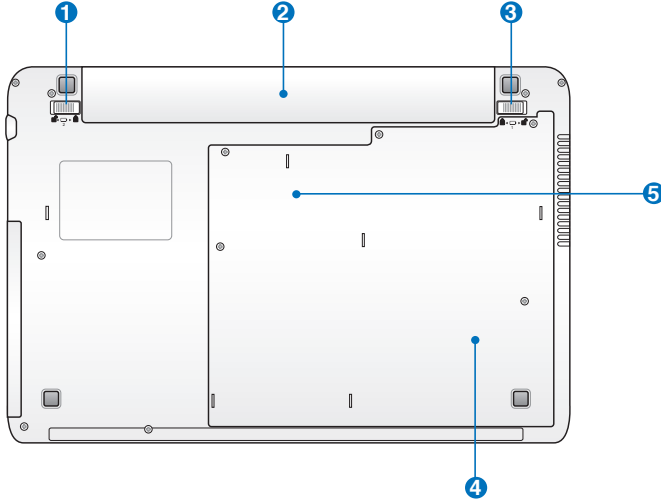
## 底面



モデルによって底面の外観は異なります。



バッテリーパックのサイズはモデルにより異なります。



警告：充電中や操作中は、本機の底面は高温になります。通気孔をふさぐ恐れがありますのでソファやベッドのような柔らかい面の上で使用しないでください。また、火傷の原因となりますので本機を膝または身体の他の部分に載せて操作しないでください。

### ① バッテリーロック (バネ式)

バッテリーの取り付け/取り外しの際はこのロックを解除し、取り付け後はしっかり所定の位置にロックしてください。

### ② バッテリーパック

バッテリーパックはACアダプターを接続すると自動的に充電し、ACアダプターが取り外されているときは、パソコンに電力を供給します。バッテリーパックを装備していれば、さまざまな場所で本機を利用することが可能です。バッテリー駆動時間は本機の使用方法、仕様により異なります。





### ③ バッテリーロック (手動)

バッテリーの取り付け/取り外しの際はこのロックを解除し、取り付け後はしっかり所定の位置にロックしてください。

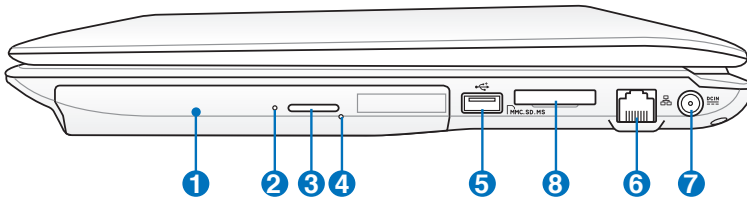
### ④ ハードディスクドライブコンパートメント

ハードディスクドライブは収納部に固定されています。保証対象外となりますので部品交換などは行わないようにしてください。

### ⑤ メモリーコンパートメント

本機にはメモリーを取り付けるスロットが2つ搭載されています。ご購入いただいた時点でスロットは使用されているため、メモリーの追加、増設は行えません。

## 右側



### ① 光学ドライブ

ノートパソコンのモデルにより光学ドライブのタイプは異なります。CD・DVDをサポートしたものや、Recordable (R) または、Re-Writable (RW)をサポートしたものがあります。

### ② 光学ドライブアクティビティインジケータ (モデルにより位置は異なる)

光学ディスクドライブによってデータが転送されている時に点灯します。





### 3 光学ドライブ電子イジェクト

光学ドライブの取り出しは電子イジェクトボタンにて行います。また、ソフトウェアプレイヤーや、Windows™の「マイコンピュータ」の光学ドライブを右クリックし、「取り出し」を選択することで、取り出すことも可能です。

### 4 光学ドライブ緊急イジェクト (モデルにより位置は異なる)

電子イジェクトが動作しない場合に使用します。電子イジェクトが使用できない場合のみ使用してください。

### 5 USBポート (2.0)

USBポートはUSB2.0とUSB1.1の互換仕様となっており、キーボード、ポインティングデバイス、カメラ、ストレージなどが接続できます。USB1.1接続は最大12Mbps/sec、USB2.0接続は最大480Mbps/secの転送速度に対応します。USBはハブのように機能するUSBキーボードやモニターなどの周辺機器と併用すれば、1台のコンピュータで同時に複数のデバイスの使用が可能になります。また、USBはホットプラグに対応しているため、周辺機器の取り付け・取り外しが再起動せずに行えます。

### 6 品 LANポート

8ピンのRJ-45 LANポート (10/100bit) はローカルネットワークに接続するための標準イーサネットケーブルをサポートします。増設アダプター不要の便利な内蔵コネクタです。

### 7 電源入力

このジャックに付属のACアダプターを接続します。ACアダプターはAC電源をDC電源に変換し、本機に電力を供給しバッテリーパックを充電します。本機とバッテリーパックの損傷を防ぐため、常に付属のACアダプターを使用するようにしてください。



ACアダプターは使用中高温になることがあります。身体に密着して使用しないでください。火傷の原因になります。







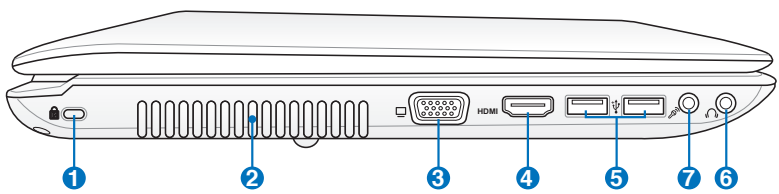
## 8 フラッシュメモリスロット

デジタルカメラやMP3プレイヤー、携帯電話、PDAなどで使用可能なフラッシュメモリーカードを使用するには通常、カードリーダーの購入が必要ですが、本機には数種類のフラッシュメモリーカードを書き込み、読み取ることのできる高速のカードリーダーが内蔵されています。サポートしているカードは本マニュアルの以降の記載をご覧ください。





## 左側



### 1 Kensington® ロックポート

Kensington®互換ノートパソコンセキュリティ製品と併用して、本機を固定することができます。これらのセキュリティ製品には通常メタルケーブルとロックが含まれ、固定された物体から本機を取り外せないようにしてあります。一部のセキュリティ製品には、動かすとアラームが鳴るものもあります。

### 2 通気孔

通気孔により本体から熱を逃がします。



本製品には高性能なGPU (グラフィックスプロセッシングユニット)が搭載されているため、通気口からは高温の空気が排気されます。故障や事故の原因となりますので、人体、紙、本、衣類、ケーブルまたはその他の物で通気孔は絶対に塞がないでください。

### 3 ディスプレイ (モニター) 出力

D-Sub15ピンモニターポートは、モニターやプロジェクターなどの標準のVGA互換デバイスをサポートし、それらに画面を表示することが可能です。

### 4 HDMI HDMI ポート

HDMI (High-Definition Multimedia Interface) は非圧縮型オールデジタルオーディオ/ビデオインターフェースです。セットトップボックスやDVDプレーヤー、A/Vレシーバーなどのあらゆるオーディオ/ビデオソース、オーディオ、デジタルテレビ (DTV)、ビデオモニターに対応。標準型/エンハンス/HDBiデオをサポートし、これらマルチチャンネルデジタルオーディオを1本のケーブルで転送します。全てのATSC HDTV規格の転送が可能で、8チャンネルデジタルオーディオもサポートします。また、帯域が高いため、今後の技術革新に対応可能です。なお、著作権保護技術の1つである HDCP (High-bandwidth Digital Content Protection) にも対応していますので、著作権保護コンテンツの再生も可能です。





## 5 USBポート (2.0)

USBポートはUSB2.0とUSB1.1の互換仕様となっており、キーボード、ポインティングデバイス、カメラ、ストレージなどが接続できます。USB1.1接続は最大12Mbps/sec、USB2.0接続は最大480Mbps/secの転送速度に対応します。USBはハブのように機能するUSBキーボードやモニターなどの周辺機器と併用すれば、1台のコンピュータで同時に複数のデバイスの使用が可能になります。また、USBはホットプラグに対応しているので、周辺機器の取り付け・取り外しが再起動せずに行えます。

## 6 ヘッドホン出力ジャック

本機に外付けスピーカーまたはヘッドホンを接続するには、ステレオヘッドホンジャック(1/8インチ)を使います。このジャックの使用を開始すると、内蔵スピーカーは自動的に無効となります。

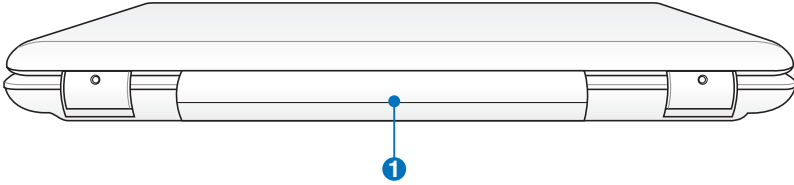
## 7 マイク入力ジャック

モノラルマイクジャック(1/8インチ)は、外付けのマイクの接続、またはオーディオデバイスからの出力を入力するときに使います。このジャックを使用すると内蔵マイクは自動的に無効になります。ビデオ会議や、音声ナレーション、簡単な録音にご使用ください。





## 背面



### ① □ バッテリーパック

バッテリーパックはACアダプターを接続すると自動的に充電し、ACアダプターが取り外されているときは、パソコンに電力を供給します。バッテリーパックを装備していれば、さまざまな場所でパソコンを利用することが可能です。バッテリー駆動時間は本機の使用方法、仕様により異なります。バッテリーパック絶対に分解しないでください。

## 前面





# 使用の手引き

# 3

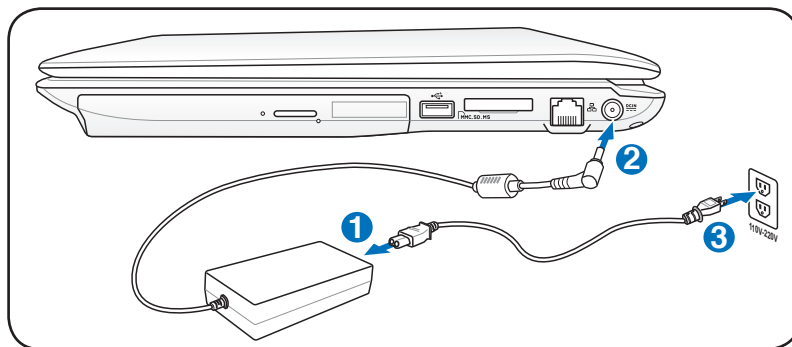




## 電源システム

### ACアダプターを使用する

本機のパワーシステムには、ACアダプターとバッテリーパワーシステムの2つがあります。ACアダプターはAC電源をノートパソコンに使うためにDC電源へ変換するものです。本機にはユニバーサルAC-DCアダプターが付属しているため、スイッチやコンバータを使わずに100V-120Vおよび220V-240Vの電源に接続することができます。国によっては、変換アダプターを使用して、付属の電源コードを異なる規格に変更することが必要な場合もあります。通常、ホテルでは異なる電源コードと電圧をサポートするユニバーサルコンセントを備えていますが、付属のACアダプターを購入国以外で使う場合は、コンセントの電圧について事前にご確認ください。



市販品では多くの国と地域に対応しているノートパソコン用のトラベルキット(電源アダプター・モデムアダプター)なども販売されています。



注: 市販のトラベルキットについてのサポートは弊社では行っておりません。ご不明の点はトラベルキットの販売店にご相談ください。



警告: DCプラグを本機に接続する前に、電源コードを電源コンセントに接続しないでください。ACアダプターの故障の原因となる場合があります。



注: モデルにより電源入力ジャックの位置は異なります。電源入力ジャックの位置は本マニュアル以降の「各部の名称と説明」セクションにてご確認ください。





**重要:** 本製品付属のACアダプター以外で本機に電力を供給しないでください。また、付属のACアダプターと電源コードを他の製品に使用しないでください。故障の原因となります。ACアダプターから煙が出たり焦げくさい臭いがした場合や、ACアダプターが異常に熱くなった場合は修理をご依頼ください。故障したACアダプターの使用はバッテリーパックと本機の破損の原因となります。



**注:** 本製品には、地域によって2芯または3芯のプラグが添付されています。3芯プラグの場合は、3芯用のコンセントまたは適応するアダプターを使用して安全にお使いください。



**警告:** 使用中は高温になることがあります。身体に密着させて使用しないでください。火傷の原因になります。



本機を使用しないときは、安全のためACアダプターをコンセントから抜いてください。





## バッテリーパックを使用する

本製品のバッテリーパックは取り外しが可能です。バッテリーパックは、電池をまとめて1つにしたもので、ACアダプターを使用しない状態でも数時間電力を供給することが可能です。また、BIOSでのパワーマネジメント機能を利用してより長く電力を保つことができます。

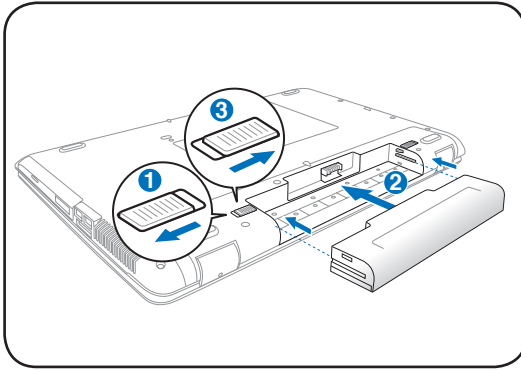
### バッテリーパックの取り付けと取り外し

出荷時にバッテリーパックが取り付けられていない場合があります。取り付けられていない場合は、次の手順で取り付けてください。



**重要:**本機の電源をONにしているときは、絶対にバッテリーパックを取り外さないでください。データ消失、故障の原因となります。

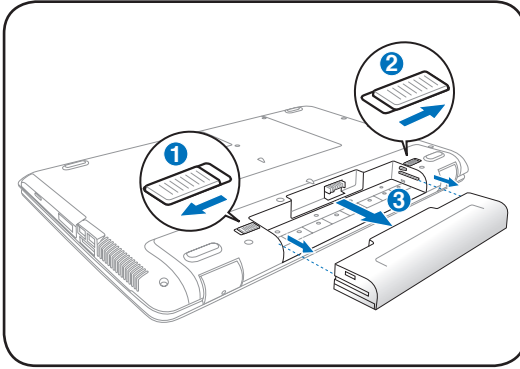
### バッテリーパックの取り付け方







## バッテリーパックの取り外し方



重要: バッテリーパックとACアダプターは、本機に付属のものを使用してください。本機の故障の原因となります。

## バッテリーの取り扱い方

本機のバッテリーパックは、ほかの充電可能なバッテリーと同じく消耗品です。寿命は温度や湿度、および本機の使い方によって異なります。理想的なバッテリーの操作温度範囲は10℃～35℃ですが、本機の内部温度は外部温度より高くなることを考慮に入れてご使用ください。この範囲外の温度で使用すると、バッテリーは故障する可能性があり、バッテリーの寿命は極端に短くなります。また、正しく使った場合でも、バッテリーパックの稼働時間は次第に短くなります。



警告: 危険ですので、バッテリーを火中に投げないでください。また回路をショートさせたり、分解したりしないでください。衝撃により異常やダメージがバッテリーパックに発生した場合は本機の電源を切り、弊社コールセンターにお問い合わせください。





## 電源をオンにする

電源をオンにすると、本機の電源オンメッセージがスクリーンに表示されます。必要に応じホットキーを使用して明るさを調節することができます。システム構成を設定または修正するためにBIOS Setup を実行する場合は、起動時に<F2>を押してBIOS Setup に入ります。BIOSに入る際はキーを複数回連打する必要があり、タイミングがずれるとOSが起動します。<ESC>を押すと、利用可能なデバイスから選択して起動するための起動メニューが表示されます。



**重要:**ハードディスクドライブを守るために、電源が切れてから再度電源を入れるまで5秒以上時間をおいてください。



**警告:**本機の電源がONの状態を持ち運んだり、キャリーバッグの中に入れてりしないでください。通気が妨げられ、故障の原因となります。

## パワーオンセルフテスト (POST)

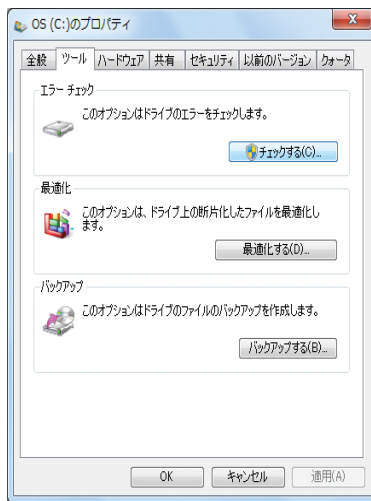
本機の電源をオンにすると、パワーオンセルフテスト (POST) と呼ばれる一連のソフトウェア制御の診断テストが実行されます。POSTを制御するソフトウェアは、ノートパソコンアーキテクチャの固定部分としてインストールされています。POSTには、本機のハードウェア構成に関する記録が含まれており、システムの診断チェックに使用されます。この記録は、BIOS Setup プログラムを使用することによって作成されます。POSTが記録と既存のハードウェア間の相違を検出すると、BIOS Setup を実行することによって、相違を訂正するように要求するメッセージがスクリーンに表示されます。テストが完了すると、ハードディスクにOSがインストールされていない場合は、「OSが見つかりません」というメッセージが表示されます。これは、ハードディスクが正しく検出され、新しいOSをインストールする準備ができたことを示します。





## S.M.A.R.T.

S.M.A.R.T. (Self Monitoring and Reporting Technology) はPOST中にハードディスクドライブをチェックし、ハードディスクドライブを修理する必要がある場合、警告メッセージを表示します。起動中にハードディスクドライブの警告が表示されたら、データを直ちにバックアップしWindowsのディスクチェックプログラムを実行してください。このディスクチェックプログラムを実行するには、「スタート」ロゴ→「コンピュータ」→ハードディスクドライブのアイコンを右クリック→「プロパティ」→「ツール」タブ→



「チェックする」→「開始」を選択します。「不良セクタをスキャンし、回復する」を選択すると、時間はかかりますがより詳細なスキャンと回復作業を行うことができます。なお、警告メッセージが頻繁に表示される場合は、弊社コールセンターにご相談ください。



**重要:** ディスクチェックユーティリティを実行した後も、起動中にメッセージが表示される場合、ハードウェアの不具合の可能性が高く、本機の修理が必要な場合もあります。また、そのまま使用すると、データが消失することがあります。





## バッテリーの残量の確認

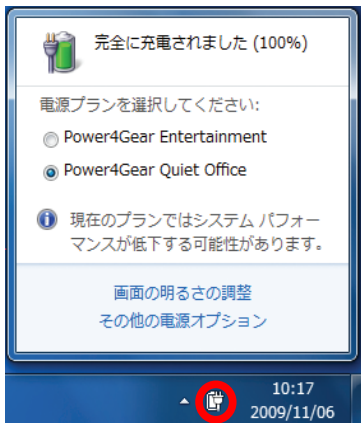
この機能ではバッテリー残量をパーセンテージで正確に表示します。フル充電のバッテリーで2～3時間ノートパソコンを起動させることが可能ですが、実際は、省電力機能をどのように使うか、またCPUやメモリー、ディスプレイパネルのサイズによっても異なります。



注:写真は参照用です。実際はシステムにより異なる場合があります。



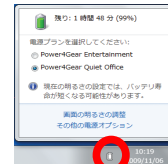
注:バッテリー残量が少ないままパソコンを使い続けると、本機はスリープ状態になります (Windows 初期設定値はSTR)。



バッテリーアイコンをクリック



バッテリーアイコンを右クリック



ACアダプター未接続時の  
バッテリーアイコン



ACアダプター接続時の  
バッテリーアイコン



警告:警告:Suspend-to-RAM (STR) 状態でも一定の電力を消費するため、バッテリー残量が少ないと長時間維持できません。Suspend-to-Disk (STD) 状態では消費電力は大幅に減りますが、これも電源がOFFの状態とは異なるので、電源が完全になくなるとパソコンは切れてしまいます (ACアダプターもバッテリーも取り外した場合など)。





## バッテリーパックを充電する

外出先でノートパソコンを使用する前に、まずバッテリーパックを充電する必要があります。ノートパソコンにACアダプターを接続することで充電は開始されます。新しいバッテリーパックを使用の際は、バッテリーパックをフル充電してください。バッテリーパックを完全に充電するのに、電源をオフにしているときは2~3時間かかり、オンにしているときはその倍の時間がかかります。バッテリーパックの充電が完了すると、バッテリーの充電ランプがオレンジからグリーンになります。



注: バッテリーの充電は、バッテリー残量が95%以下になると始まります。これはバッテリーが過度に充電されることを防ぐためで、バッテリーの寿命を延ばす効果があります。



注: 気温が高すぎたり、電圧が高すぎるとバッテリーは充電されません。



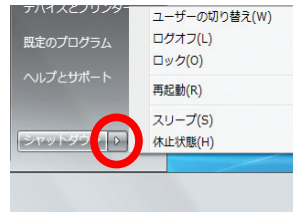
警告: バッテリーは放電状態のまま放置しないでください。また、充電機能を維持するため、使用しないときは最低3ヶ月に1回充電することをお勧めします。





## 電源オプション

電源ボタンは、電源のON/OFFの切り替えや、スリープモード/休止モードに切り替える際に使用します。電源ボタンの動作は「コントロールパネル」の「ハードウェアとサウンド」にある「電源オプション」でカスタマイズすることができます。



「ユーザーの切り替え」や「再起動」などを実行する場合は、「スタートメニュー」内の「シャットダウンボタン」の右側にある「▶」にカーソルを合わせ、表示された電源メニューより選択します。

## 再起動

OSの設定を変更した後などは、システムを再起動するように求められます。一部のインストールプログラムでは、再起動を促すダイアログボックスが表示されます。システムを手動で再起動する場合は、「スタートメニュー」内の「シャットダウンボタン」の右側にある「▶」にカーソルを合わせ、表示された電源メニューの「再起動」を選択します。



重要:HDDの保護のため、電源をオフにしてからもう1度電源を入れるまで最低5秒待機してください。

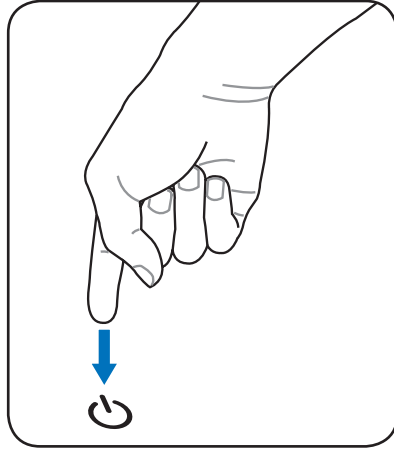




## 緊急のシャットダウン

ご使用のOSを適切に終了したり再起動したりできなくなった場合は、以下の方法で本機をシャットダウンします。

- 電源ボタンを  4秒以上押し続けます。



**重要:** データ書き込み中に、シャットダウンを行わないでください。データ消失の原因となります。





## 電源管理

本製品には各種省電力機能が搭載されており、バッテリーの寿命を最大限に伸ばし、総所有コスト (TCO) の削減に有効です。BIOS Setupプログラムで、これらの機能の一部が設定可能です。起動中に<F2>キーを押してBIOS Setupプログラムに入り、セキュリティタブより「I/O Interface Security」を選択します。その中で使用しないInterfaceを[LOCKED]に設定することにより、指定した各デバイスへの電力供給を停止させ、より長いバッテリー駆動を可能とします。ACPI電源管理設定はOSを通して行えます。電源管理機能はコンポーネントを頻繁に低消費電力モードにする一方、システムの要求に最大限対応可能で、可能な限り電力を節約できるように設計されています。

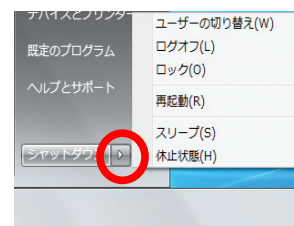
## スリープと休止状態

電源管理設定はWindowsの「コントロールパネル」の「ハードウェアとサウンド」→「電源オプション」で行います。左メニューの各項目を選択すると、「電源ボタンを押したときの動作」、「スリープボタンを押したときの動作」、「カバーを閉じたときの動作」がそれぞれカスタマイズ可能です。選択オプションはドロップダウンリストから選択してください。



「スリープ」と「休止状態」は、一部のコンポーネントをオフにすることによって、本機を使用していないときの電力を節約します。作業を再開すると、作業中断状態が再度表示されます。一方「シャットダウン」した場合は、全てのアプリケーションが終了します。

「スリープ」はSTR (Suspend to RAM) と同じです。この機能は、多くのコンポーネントをオフにして、RAMに現在のデータと状態を保存します。RAMは不安定であるため、データを維持 (リフレッシュ) するには一定の電力が必要です。



- ・操作方法：「スタート」→「▶」→「スリープ」を選択  
または、ショートカットキー<Fn> + <F1> を押す
- ・復帰方法：<Fn>以外の任意キーを押す  
(注：スリープモードでは電源インジケータは点滅)







「**休止状態**」はSTD (Suspend to Disk)と同じでハードディスクドライブに現在のデータと状態を保存します。RAMを周期的にリフレッシュしないため「スリープ」よりも節電効果が高く、消費電力を大幅に抑えます。ただし、LANやモデム等の一部の呼び起こし用のコンポーネントに電力を供給するため、完全にオフにはなりません。

- 操作方法: 「**スタート**」→「▶」→「スリープ」を選択
- 復帰方法: 電源ボタンを押す。  
(注: 休止状態では電源インジケーターはオフ)

## 熱パワーコントロール

本製品は、3つの電源コントロールで熱を管理します。これらの電源コントロールは、ユーザー設定することはできません。次の温度はCPUではなく、ケースの温度を表しています。

- 温度が上限に達すると、ファンがオンになってアクティブ冷却を行います。
- 温度が上限を超えると、CPUは速度を落としてパッシブ冷却を行います。
- 温度が最大上限を超えると、システムはシャットダウンして冷却を行います。

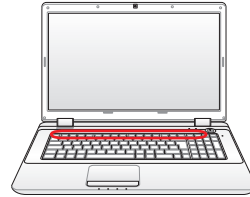







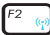






## キーボードを使用する

### ホットキー

コマンドが表記されたキーについて説明します。コマンドは、Function キー <Fn> を押しながら、コマンドが表記されたキーを押して実行します。

















各ホットキーの位置はモデルによって異なる場合がありますが、機能は同じです。

-   **"Z" アイコン (F1)**: 本機をスリープ状態にします。Suspend to RAMまたはSuspend to Disk は電源管理セットアップでのスリープボタンの設定により決定されます。
-   **ラジオタワー (F2)**: オンスクリーンディスプレイ (OSD) 機能で内部無線LANまたはBluetooth (特定モデルのみ) のON/OFFを切り替えます。有効時は、対応する無線インジケータが点灯します。無線LANまたはBluetoothを使用するにはWindowsのソフトウェア設定が必要です。
-   **小さい太陽アイコン (F5)**: ディスプレイの明るさを下げます。
-   **大きい太陽アイコン (F6)**: ディスプレイの明るさを上げます。
-   **LCDアイコン (F7)**: ディスプレイパネルのON/OFFを切り替えます。





-   **LCD/モニターアイコン (F8)** : 本機の液晶ディスプレイと外部モニターを次のように切り替えます。液晶ディスプレイ→外部モニター→液晶+外部モニター(クローンモード)→液晶+外部モニター(スパンモード)。この機能は256色モードでは動作しません。画面のプロパティ設定で HighColor (ハイカラー) 選択してください。  
**注意: 外部モニターは本機を起動する前に接続してください。**
-   **クロスアウト タッチパッド (F9)** : タッチパッドのオン/オフを切り替えます。外付けのマウスを使用しているときなどの誤動作を防ぎます。
-   **スピーカーアイコン (F10)** : スピーカーのON/OFFを切り替えます。(Windows 環境のみ)
-   **スピーカーダウンアイコン (F11)** : スピーカーのボリュームを下げます。(Windows 環境のみ)
-   **スピーカーアップアイコン (F12)** : スピーカーのボリュームを上げます。(Windows 環境のみ)
-   **Splendid Video Intelligent Technology (<Fn> + <C>)** : 「Splendid Video Intelligent Technology」機能のモードを切り替えます。この機能はコントラスト、明るさ、色調、彩度(赤、緑、青を個々に調整)を変更してディスプレイの色彩モードを変える機能です。使用中のモードはオンスクリーンディスプレイ(OSD)機能で確認することができます。
-   **ASUS Life Frame (<Fn> + <V>)** : 「ASUS Life Frame」ソフトウェアを起動します。





**Power4Gear Hybrid (<Fn>+<Space Bar>)** : このボタンで各電力モードの切り替えを行います。省電力モードはノートパソコンを制御し、パフォーマンス対バッテリー時間を最大化します。ACアダプターの脱着に応じ、自動的に適切なモードに切り替えます。使用中のモードはオンスクリーンディスプレイ (OSD) 機能で確認することができます。

## Microsoft Windows キー



キーボードには以下の説明のように、2つの特別な Windows™ キーがあります。

Windows™ ロゴの付いたキーは、Windows™ 画面の左下にある「スタート」メニューを有効にします。



小さなカーソルの付いた Windows™ メニューのように見えるキーはプロパティメニューを有効にし、Windows™ オブジェクトの右マウスボタンを押すのと同じ働きをします。



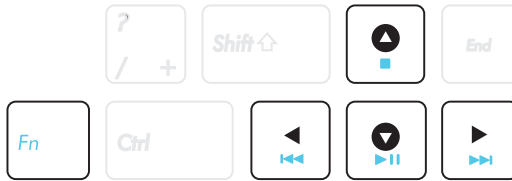


## マルチメディアコントロールキー

マルチメディアアプリケーションを操作する際に便利なキーです。  
Windows Media Player 搭載PCでの各キーの機能は以下のとおりです。



キーの動作はノートパソコンのモデルにより異なる場合があります。



操作を行う際は<Fn>キーと矢印キーを組み合わせで使用します。



### プレイ/ポーズ

ディスク停止中に押すと、ディスクを再生します。  
ディスク再生中に押すと、ディスクを一時停止します。



### ストップ

ディスク再生中に押すと、再生を停止します。



### スキップ (戻る)

ディスク再生中に押すと、ひとつ前のトラックを再生します。



### スキップ (進む)

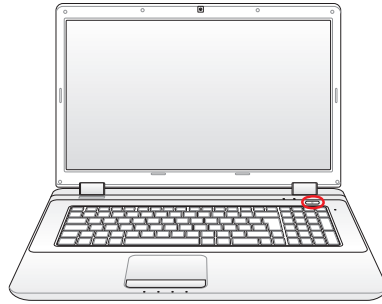
ディスク再生中に押すと、次のトラックを再生します。





## ボタン、スイッチとステータスインジケータ

### ボタン、スイッチ



#### 電源ボタン

電源ボタンは、電源のオン/オフの切り替えや、スリープモード/休止モードに切り替える際に使用します。電源ボタンの動作はコントロールパネルの「電源オプション」でカスタマイズすることができます。

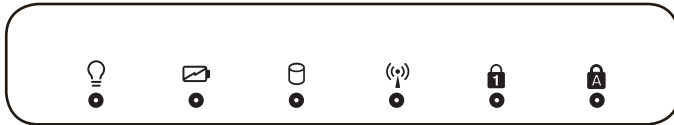
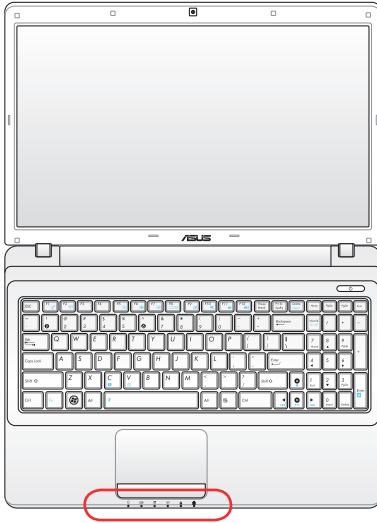


電源ボタンのデザインはモデルにより異なります。





## ステータスインジケータ（前面）



### ナンバーロックインジケータ

点灯時は、ナンバーロック [Num Lk] 機能が有効になっています。ナンバーロックはテンキーの用途を切り替え、数字を入力しやすくする機能です。

### Caps Lockインジケータ

ランプがついているとき、Caps Lockがアクティブになっていることを示します。Caps Lockによって、大文字（例、ABC）を入力できるようになります。Caps Lockランプがオフになっているとき、入力された文字は小文字（例、a.b.c）になります。

### 電源インジケータ

電源インジケータ点灯時は本機の電源はON、点滅時は本機はスリープモードに入っています。このLEDがOFFのときは、本機がOFFまたは休止モードです。





### ☑ バッテリー充電インジケータ (デュアルカラー)

バッテリー充電インジケータは、次のようにバッテリーの充電状態を示します。

グリーンON:

バッテリーの充電レベルが95%から100% (AC電源使用時)。

オレンジON:

バッテリーの充電レベルが95%未満 (AC電源使用時)。

オレンジ点滅:

バッテリーの充電レベルが10%未満 (AC電源不使用時)。

OFF:

バッテリーの充電レベル10%から100% (AC電源不使用時)。

### ☑ ドライブアクティビティインジケータ

本機がハードディスクなどの1つまたは複数の記憶装置にアクセスしていることを示します。ランプはアクセス時間に比例して点滅します。

### ☑ Bluetooth / 無線インジケータ

内蔵Bluetooth (BT) または無線LANを内蔵するモデルのみです。本機の内蔵BT機能が有効になっているときに点灯します。本機の内蔵の無線LAN機能が有効になっているときにも点灯します。(Windows のソフトウェア設定が必要です)







# ノートパソコンを使用する

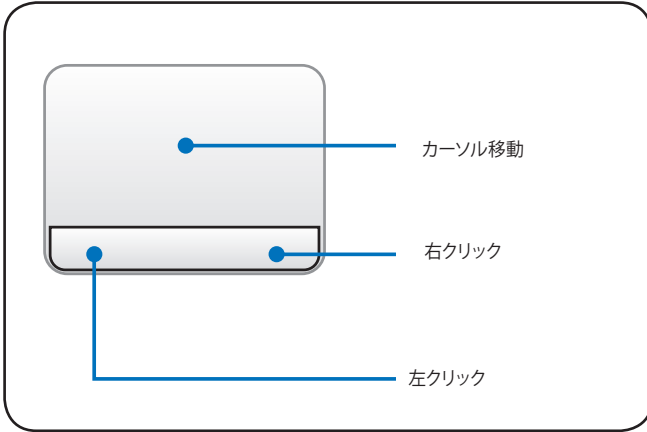
# 4





## ポインティングデバイス

本機に組み込まれたタッチパッドポインティングデバイスはマウスと完全な互換性があります。タッチパッドは静電式で稼動部分がないため、機械が故障することはありません。ただし、一部のアプリケーションソフトウェアで作動させるためには、デバイスドライバーが必要となります。



**重要:** タッチパッドの操作には、指以外は使用しないでください。タッチパッドの表面を傷つける恐れがあります。



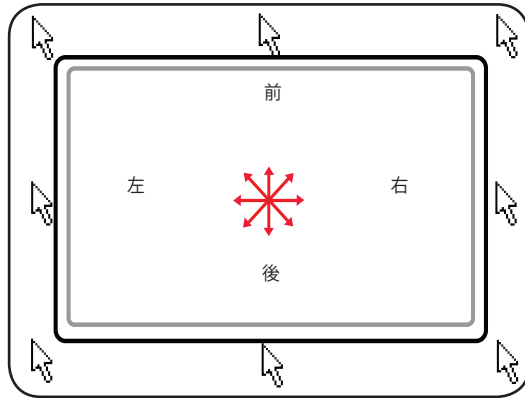


## タッチパッドを使用する

タッチパッドの操作は、指先で軽く触れるだけです。タッチパッドは静電式のため、指以外は使用することはできません。タッチパッドの主な機能は、マウスの代わりに指先を使用して、カーソルを移動したり画面に表示された項目を選択することです。

### カーソルの移動

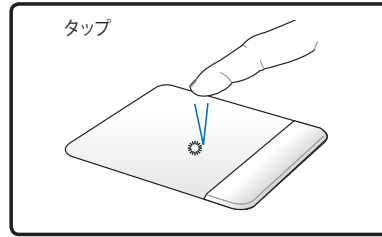
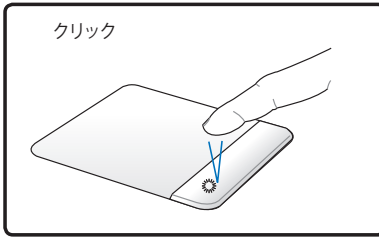
タッチパッドの中央に指を置き、指をスライドさせてカーソルを動かします。





## タッチパッドの使い方

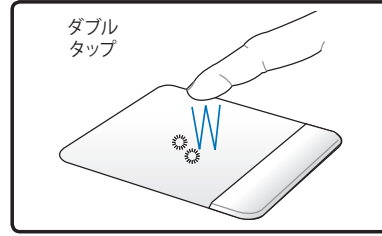
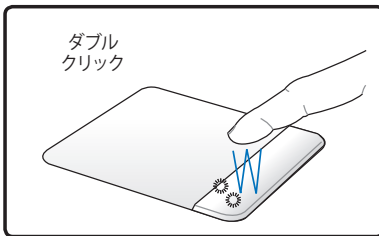
**クリック/タップ:**カーソルをアイテムの上に置いて、左ボタンを押すか、指先でタッチパッドに軽く触れ選択します。選択したアイテムの色が変わります。次の2つの操作の内容は全く同じです。



左側ボタンを押して離します。

タッチパッドを軽く素早く打ちます。

**ダブルクリック/ダブルタップ:**選択したアイコンから直接プログラムを起動します。カーソルを実行するアイコンの上に移動し、続けて素早く左ボタンを2度押すか、またはパッドを2度タップすると、選択したプログラムが起動します。クリックまたはタップの間隔が長すぎると、起動できません。また、Windowsのコントロールパネルの「マウス」を使用してダブルクリックの速度を設定することができます。次の2つの操作の内容は全く同じです。



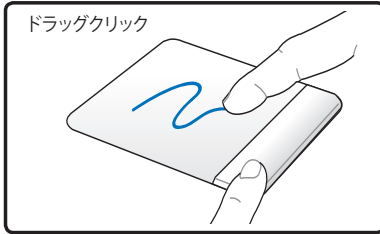
左ボタンを2度押して離します。

タッチパッドを軽く素早く2度打ちます。

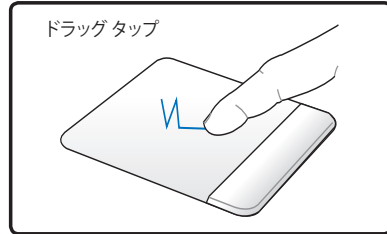




**ドラッグ:** アイテムを選択し移動します。アイテムの上にカーソルを移動し、左ボタンを押したままカーソルを移動したらボタンを離します。または、アイテムを素早くダブルタップし、指先でアイテムを選択したままドラッグすることもできます。次の2つの操作の内容は全く同じです。

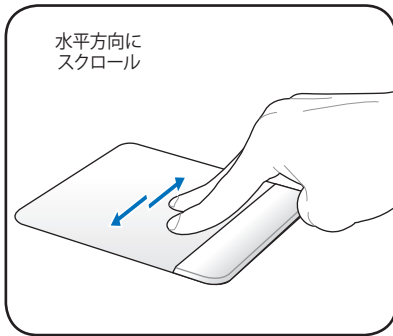
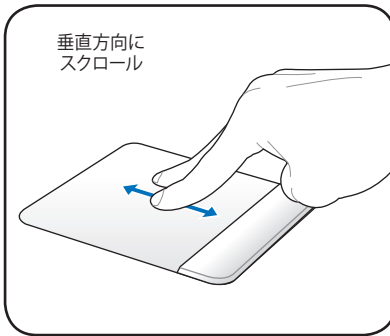


左ボタンを抑えたまま、タッチパッド上で指をスライドさせます。



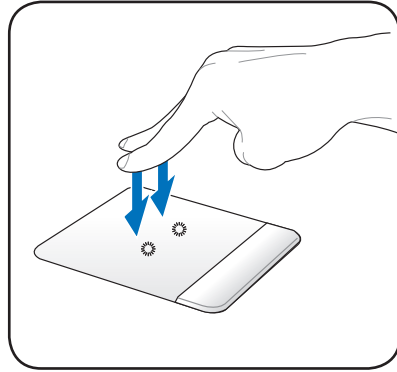
タッチパッド上で素早く2回タップし、2回目のタップに続けてタッチパッド上で指をスライドさせます。

**指2本でのスクロール:** 2本の指先をタッチパッド上で左右上下にスライドし、ウィンドウを上下左右にスクロールします。ディスプレイウィンドウに複数のサブウィンドウが含まれる場合は、スクロールする前に、カーソルを使用するウィンドウ枠に移動します。

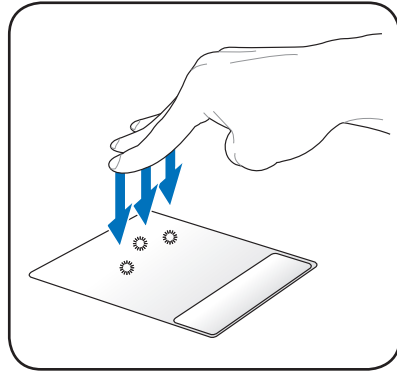




**指2本でのタップ:** 指2本でタッチパッドをタップします。この操作は、マウスのスクロールホイールのクリックに相当します。



**指3本でのタップ:** 3本の指をタッチパッド上でタップします。この操作はマウスの右クリックに相当します。



**ヒント:** ボタンやタッピングの動作はタッチパッドポインティングデバイスの制御ソフトウェア上で変更することが可能です。





## タッチパッドのお手入れ

タッチパッドは静電式です。適切に取り扱わないと故障する可能性が非常に高くなります。次の注意事項を必ず守ってお使いください。

- タッチパッドに埃、液体、油分を付着させない。
- 汚れた指、濡れた指で、タッチパッドに触れない。
- タッチパッドやタッチパッドのボタンに物を置かない。
- 爪や硬い物等でタッチパッドを傷つけない。



タッチパッドは静電式です。表面を強くタップする必要はありません。強くタップしてもタッチパッドの感度は増しません。タッチパッドは軽い圧力にもっとも良く反応します。

## タッチパッド自動オフ

外付けUSBマウスを取り付けたときに、本機のタッチパッドを自動的に無効にすることができます。

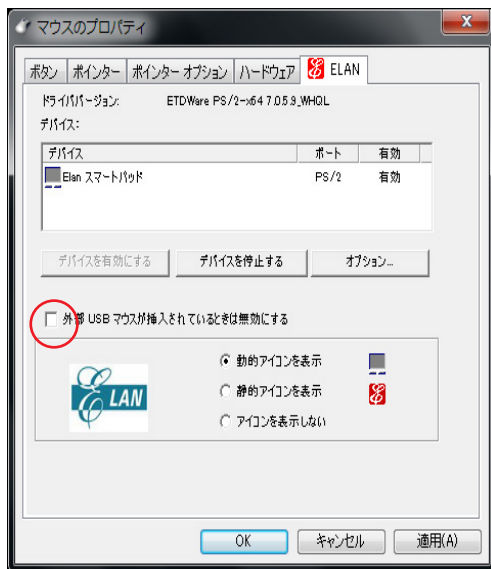
この機能は通常OFFになっています。ONにするには以下の手順に従ってください：

1. 「コントロールパネル」→「ハードウェアとサウンド(マウス)」→「ELAN」の順にクリックします。





2. 「外部USBマウスが挿入されているときは無効にする」のチェックボックスをクリックします。



3. 「OK」をクリックし設定を完了します。





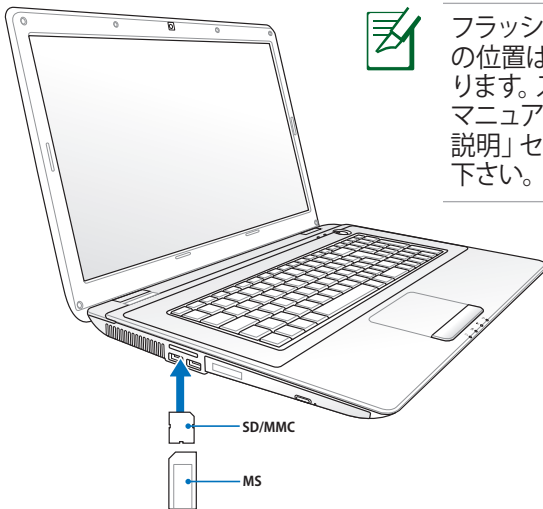


## フラッシュメモリーカードリーダー

デジタルカメラやMP3プレイヤー、携帯電話、PDAなどのカードを使用するには通常、カードリーダーの購入が必要ですが、本ノートパソコンにはカードリーダーが1基内蔵されており、以下のフラッシュメモリーカードを読み取ることができます。内蔵のカードリーダーは便利であるだけでなく、高いバンド幅のPCIバスを採用しているため、他の形式のカードリーダーより高速で動作します。



**重要:**フラッシュメモリーカードの互換性は、ノートパソコンのモデルとフラッシュメモリーカードの仕様に左右されます。フラッシュメモリーカードの互換性は、ノートパソコンのモデルとフラッシュメモリーカードの仕様に左右されます。また、フラッシュメモリーカードの仕様は常に変更されており、互換性も予告なく変更されることがあります。



フラッシュメモリースロットの位置はモデルにより異なります。スロットの位置は本マニュアルの「各部の名称と説明」セクションにてご確認ください。



**重要:**データが消失する恐れがありますので、データの読み込みやコピー、フォーマット、削除などの処理中および処理直後は、カードを取り外さないでください。



**警告:**データ消失を避けるために、フラッシュメモリーカードを取り外す際は、タスクバーから「取り出し」を利用してください。



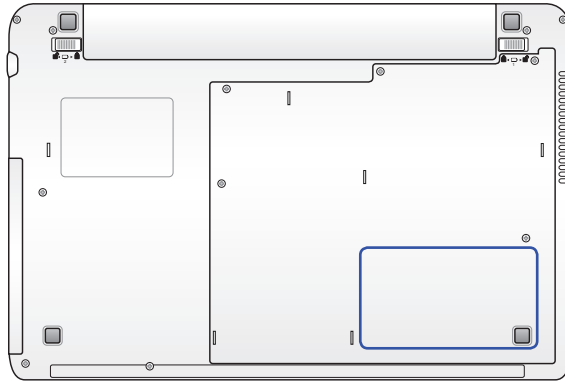


## ハードディスクドライブ

ハードディスクドライブはフロッピーディスクドライブや光学ドライブより大容量かつ高速です。本ノートパソコンにはHDDが1台搭載されています。このハードドライブはS.M.A.R.T (Self Monitoring and Reporting Technology) をサポートし、ディスクエラーを未然に検出し、ハードディスクドライブの物理的不具合を防ぎます。



**重要:** ノートパソコンを移動する際に不適切に取り扱うと、ハードディスクドライブが損傷することがあります。ノートパソコンは注意して取り扱い、静電気や強い振動や衝撃を受ける場所には近づけないでください。ハードディスクドライブはノートパソコンで最もデリケートなコンポーネントで、ノートパソコンが衝撃を受けた場合などに最初に損傷するコンポーネントです。



**警告:** 保証対象外となりますので部品交換などは行わないようにしてください。





## 接続

### ネットワーク接続

RJ-45のコネクタが両端に付いているケーブルを使用します。ケーブルの一方をノートパソコン上のネットワークポートに、もう一方をモデム、ルータの末端に繋ぎます。100BASE-TX/1000 BASE-Tの場合は、カテゴリ5以上 (カテゴリ3ではない) のネットワークケーブルとツイストペアケーブルが必要です。100/1000Mbps のインターフェイスで稼動する予定の場合は、100BASE-TXハブ/1000 BASE-Tハブ (BASE-T4ハブではない) に接続する必要があります。10BASE-Tの場合はカテゴリ3、4、または5のツイストペアケーブルを使用します。10/100 Mbps Full-Duplex (全二重通信) はこのノートパソコンでサポートされていますが、「Duplex (二重)」を有効にしてスイッチングハブに接続する必要があります。ソフトウェアの初期設定には最速の設定が使用されています。



1000BASE-T (またはGigabit) は特定モデルのみでのサポートです。

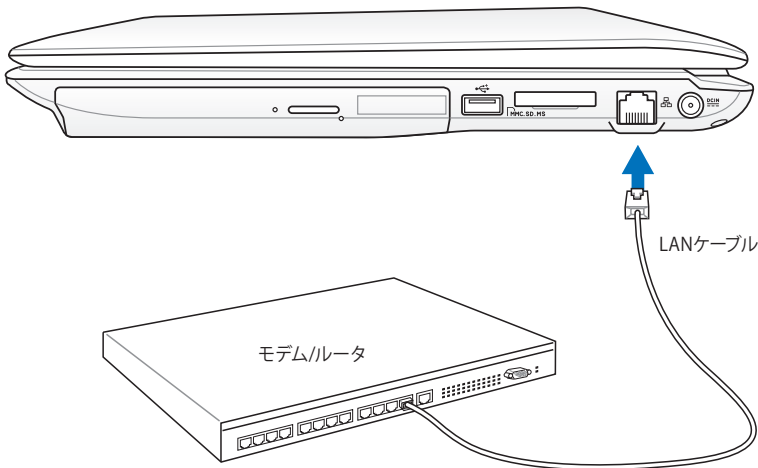




## ツイスト線ケーブル

イーサネットカードをホスト（一般には、ハブまたはスイッチ）に接続するために使用されるケーブルは、TPE（ツイストペアイーサネット）ケーブルと呼ばれています。エンドコネクタはRJ-45コネクタと呼ばれ、RJ-11電話コネクタと互換性がありません。ハブを介さずに2台のコンピュータを接続する場合、クロスケーブルが必要です（ファストイーサネットモデル）。

モデムまたはルーターとノートパソコンの内蔵イーサネットコントローラーとを接続した例



モデルによりLANポートの位置は異なります。LANポートの位置は本マニュアル以降の「各部の名称と説明」セクションにてご確認下さい。





## 無線LAN接続

内蔵無線LANは、コンパクト設計の無線イーサネットアダプターです。無線LAN (WLAN) 対応のIEEE.802.11b/g/nに対応し、周波数2.4GHz、DSSS (Direct.Sequence.Spread.Spectrum) とOFDM (Orthogonal.Frequency.Division.Multiplexing) 技術で高速データ通信を可能にしました。また、初期のIEEE802.11規格にも下位互換性があります。

この内蔵無線LANはクライアントアダプターで、インフラストラクチャモードとアドホックモード両方に対応します。無線ネットワークの設定に幅がでます。アクセスポイントとクライアントの距離は最高40メートルです。

セキュリティをより効果的にするため、オプション内蔵無線LANには64bit/128bit.WEP (Wired Equivalent Privacy) 暗号化方式とWPA (Wi-Fi Protected Access) 機能が採用されています。



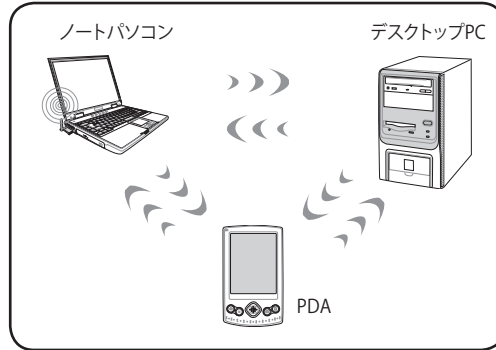
セキュリティの観点から、不明なネットワークには接続しないでください。暗号化設定がされていないネットワークでは、ユーザーの情報が第三者に流失する恐れがあります。





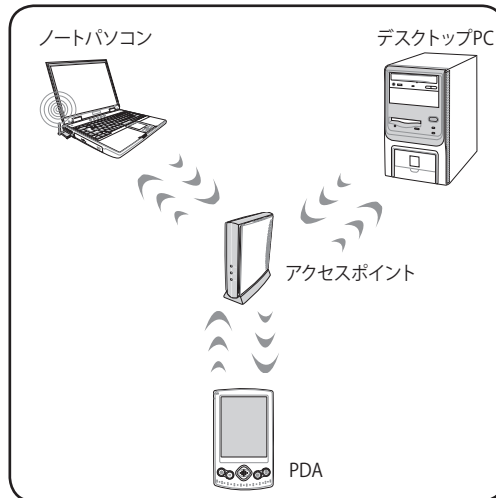
## アドホックモード

ノートパソコンを他の無線デバイスに接続することができます。アクセスポイントは不要です。



## インフラストラクチャモード

ノートパソコンと他の無線デバイスをアクセスポイント（別売り）で構築された無線ネットワークに加えることができます。無線クライアント用にセントラルリンクを提供し、無線ネットワーク同士または有線ネットワーク間のコミュニケーションが可能です。

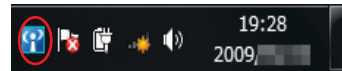




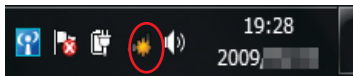
## Windows 無線ネットワーク接続 ネットワークに接続する



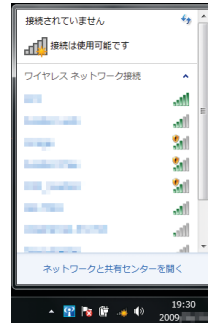
1a. <Fn> + <F2>を押し、無線LANをONにしてください。



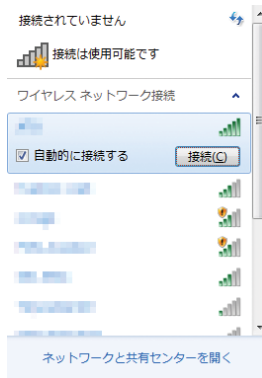
1b. または、タスクバーの通知領域に表示されている「**Wireless Console**」アイコンをダブルクリックし、WLANアイコンをクリックしてONにします。



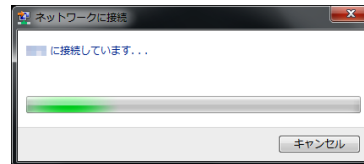
2. タスクバーの通知領域に表示されたネットワークアイコンをクリックします。



3. 周囲で検出されたワイヤレスネットワークの一覧が表示されます。

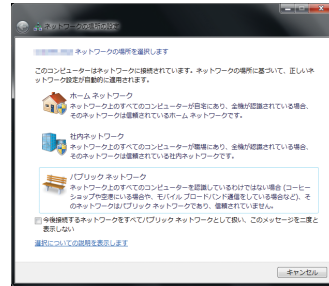
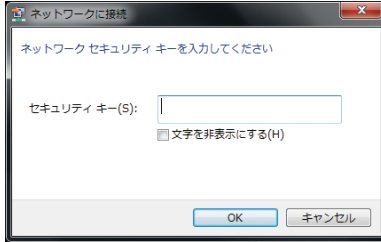


4. 接続するワイヤレスネットワークの名前をクリックします。周囲のワイヤレスネットワークを再検出するには画面右上のをクリックします。



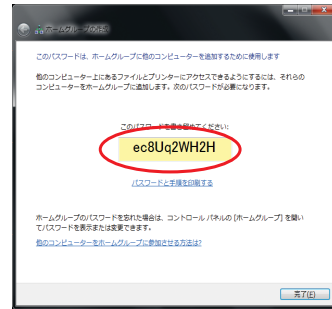
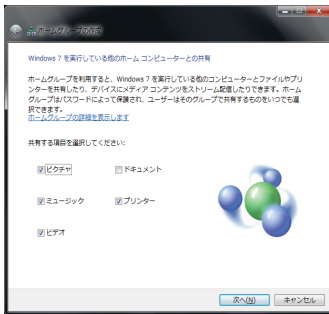
5. 「接続」をクリックするとワイヤレスネットワークへの接続が開始されます。





6. 接続するネットワークにセキュリティキーが設定されている場合は、セキュリティキーを入力し、「OK」をクリックします。

7. ワイヤレスネットワークの接続が成功したら、ネットワークの場所を選択します。ご利用のネットワーク環境を選択しクリックします。



8. 「ホームネットワーク」を選択した場合、ホームグループの共有する項目の設定画面が表示されます。ご利用環境に応じて設定します。この作業はキャンセルすることが可能です。

9. 共有する項目の設定をし、「次へ」をクリックするとホームグループのパスワードが表示されます。このパスワードを書き留める、または印刷をし「完了」をクリックします。



無線LANスイッチがあるモデルは事前に無線LANスイッチをオンにする必要があります。(モデルにより異なります)



ネットワークの接続方法についてはご利用のネットワーク機器によって異なる場合がございます。その場合はネットワーク管理者やネットワーク機器メーカーにお問い合わせ下さい。







## Bluetooth 接続 (特定モデルのみ)

Bluetooth 技術により、Bluetooth を有効にしたデバイスを接続する際、ケーブルが不要になります。Bluetooth 接続が可能なデバイスは、ノートブック PC、デスクトップ PC、携帯電話、PDA 等があります。



注: お使いのノートパソコンに内蔵 Bluetooth が搭載されていない場合は、USB または PC カード Bluetooth モジュールの接続が必要です。

### Bluetooth 対応携帯電話

携帯電話と Bluetooth 接続が可能です。機種により、電話帳や画像、音声ファイル等の転送が可能です。

### Bluetooth 対応コンピュータ/PDA

他の PC や PDA に無線接続し、データや周辺機器、インターネット接続の共有が可能です。また、Bluetooth 対応の無線キーボードやマウスも利用することができます。

## ユーティリティを起動する

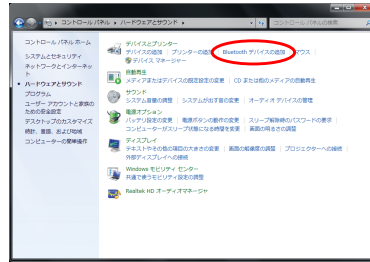
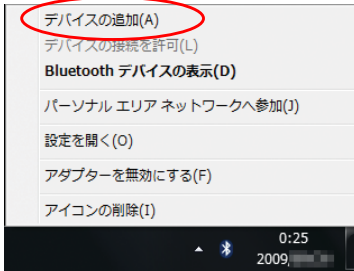
このセットアップ方法はほとんどの Bluetooth デバイスでご利用いただけます。

1. 無線 LAN や Bluetooth スイッチがあるモデルはスイッチをオンにします。(モデルにより異なります)



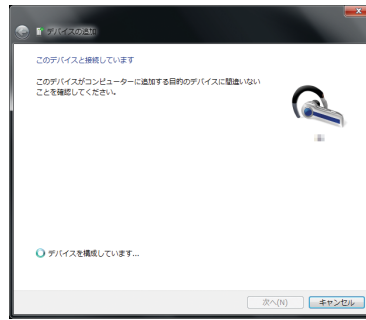
- 2a. <Fn> + <F2> を押し、Bluetooth を ON にしてください。
- 2b. または、タスクバーの通知領域にある「**Wireless Console**」アイコンをダブルクリックし、Bluetooth のアイコンをクリックし ON にします。





3a. タスクバーの通知領域にある Bluetoothアイコンをクリックし「デバイスの追加」をクリックします。

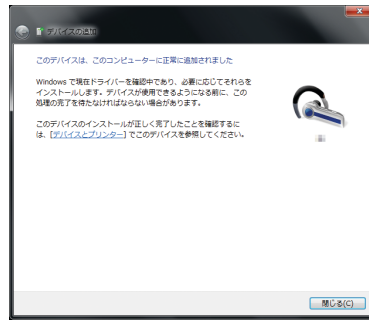
3b. または、「スタート」→「コントロールパネル」→「ハードウェアとサウンド」→「Bluetoothデバイスの追加」の順にクリックします。



4. 接続をするBluetoothデバイスを選択し「次へ」をクリックします。この時Bluetoothデバイスは、電源を入れ接続 (ペアリング) 待機状態になっている事を確認して下さい。

5. Bluetoothデバイスとの接続 (ペアリング) が開始されます。





6. デバイスによりパスキーを接続するBluetoothデバイス、またはPC側で入力する必要があります。
- ※ パスキーは、パスコード、PINコード、PINナンバー、パスワードなどとも表記される場合があります。
7. Bluetoothデバイスとの接続（ペアリング）が完了すると、デバイスのドライバーがインストールされます。「閉じる」をクリックしウィンドウを閉じて下さい。



Bluetoothデバイスのパスコードや詳しい操作方法、仕様は各製品マニュアル、またはBluetoothデバイスのメーカーにお問い合わせ下さい。







# 5 付録





## OSとソフトウェア

本機には、Microsoft Windows OSが予めインストールされています。ハードウェアとソフトウェアのサポートは、プリインストールされているOSのみとなります。なお、サポート外のOSの安定性と互換性は保証できません。

### サポートするソフトウェア

本機にはBIOS、ドライバー、アプリケーションをコンテンツに含むサポートディスクが付属しています。ノートパソコンのハードウェアの特性を有効にし、機能を拡張し、管理を容易にします。また、OSで提供していない機能を追加することもできます。サポートディスク内のドライバー等の更新や交換が必要になった場合は、Webサイトから個別のソフトウェアドライバーやユーティリティをダウンロードしてください。

サポートディスクには、予めインストールされたものも含め、OS用のドライバー、ユーティリティ、ソフトウェアが全て含まれています。ただし、OS自体はサポートディスクには含まれていません。出荷時にインストールされていないソフトウェアをインストールする際にサポートディスクをご使用ください。

リカバリーディスクは、出荷時にハードディスクドライブにインストールされているOSデータが含まれています。リカバリーディスクはノートパソコンの包括的な回復ソリューションを提供します。また、ハードディスクドライブが正常に動作していれば、ノートパソコンのシステムとソフトウェアを出荷時の状態に素早く復元するソリューションもあります。



注：デバイスドライバーやユーティリティをインストールしないと動作しないコンポーネントや機能もあります。

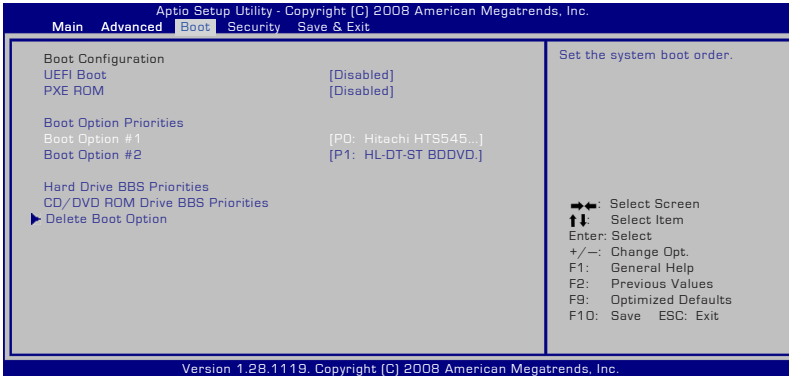




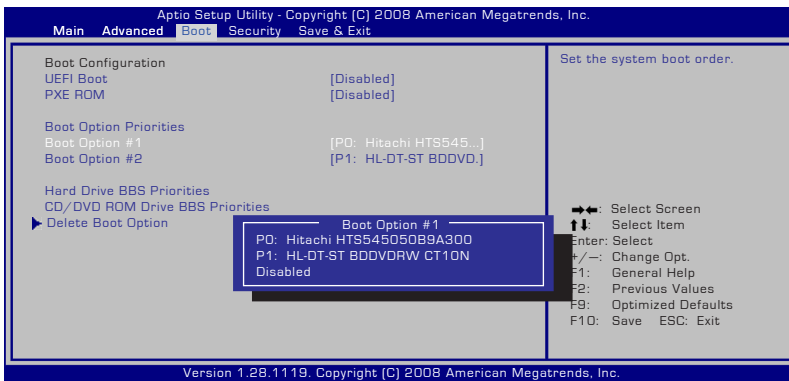
# システムBIOS設定

## Boot Device (起動デバイス)

1. 「Boot」画面で「Boot Option #1」を選択します。

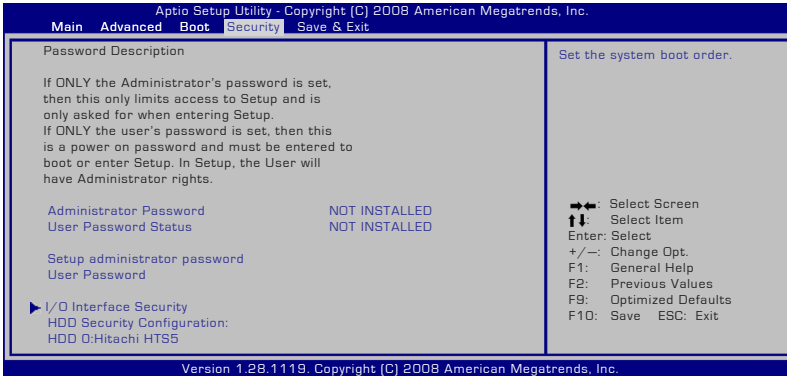


2. [Enter] を押して Boot Option #1 のデバイスを選択します。





## Security Setting (セキュリティ設定)



### パスワードの設定

1. 「**Security**」タブを選択し、「**Setup Administrator Password**」または「**User Password**」を選択します。
2. パスワードを入力し、[Enter]を押します。
3. パスワードを再入力し、[Enter]を押します。
4. パスワードが設定されました。

### パスワードを削除する

1. 「**Security**」タブを選択し、「**Setup Administrator Password**」または「**User Password**」を選択します。
2. 現在のパスワードを入力し、[Enter]を選択します。
3. 「**Create New Password**」の欄を空欄にしたまま、[Enter]を押します。
4. 「**Confirm New Password**」の欄を空欄にしたまま、[Enter]を押します。
5. パスワードが削除されました。



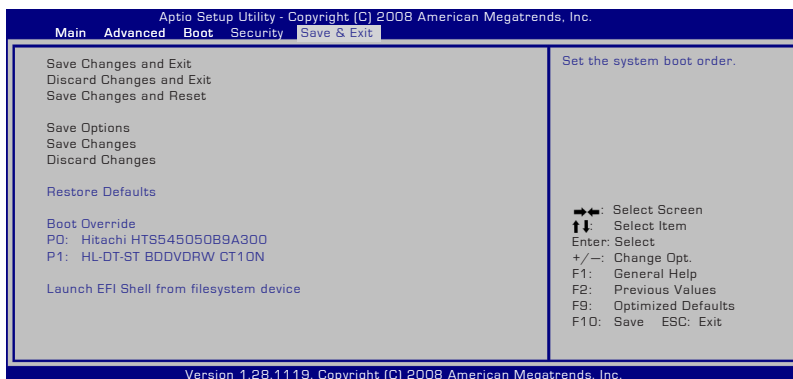




## Save Changes (変更を保存)

設定の変更を保存するには、BIOSから退出する際に変更を保存します。

初期設定値に戻すには、「**Restore Defaults**」を選択します。初期設定に戻した後は、BIOSから退出する際に変更を保存する必要があります。





## よく聞かれる問題と解決方法

### ハードウェアの問題 - 光学ディスク

光学ディスクドライブがディスクを読み/書き込みできない

1. BIOS を最新バージョンに更新してください。
2. BIOS を更新しても問題が解決しない場合は、ディスクを別のものに取り替えてください。
3. 問題が解決しない場合は、弊社コールセンターまでご連絡ください。

### 原因不明 - システムが不安定になる

休止状態から復帰できない

1. 購入後アップグレードしたパーツ (RAM、HDD、WLAN、BT) があれば購入時の状態に戻してください。
2. パーツのアップグレードをしていない場合は、システムの復元でシステムを以前の状態に復元します。
3. 問題が解決しない場合は、リカバリーパーティション/DVD でシステムを復元してください。  
(注:リカバリーする前に、全てのデータを他のロケーションにバックアップしてください)



リカバリーを行う前に全てのデータバックアップを他の場所に移して下さい。

4. 問題が解決しない場合は、弊社コールセンターまでご連絡ください。

### ハードウェアの問題 - キーボード/ホットキー

ホットキー (FN) が利用できない

- A. 「ATK0100」ドライバーをドライバーディスクまたはASUSのサイトから再インストールしてください。





## ハードウェアの問題 - 内蔵型カメラ

### 内蔵型カメラが動作しない

1. デバイスマネージャーで問題を検証します。
2. Web カメラのドライバーを再インストールしてください。
3. 問題が解決しない場合は、BIOSを最新バージョンに更新します。
4. 問題が解決しない場合は弊社コールセンターまでご連絡ください。

## ハードウェアの問題 - バッテリー

### バッテリーのメンテナンス

1. 下のWeb サイトでノートパソコンの1年保証サービスの登録手続きを行ってください。  
<http://member.asus.com/login.aspx?SLanguage=jp-jp>
2. ACアダプター併用時でも、ノートパソコン使用中にバッテリーパックを取り外さないでください。電源が落ちることによりダメージを受けるおそれがあります。ASUS のバッテリーパックには保護回路が組み込まれており、過充電を防止します。このため、バッテリーパックはノートパソコンに取り付けたままでも、ダメージを受けません。

## ハードウェアの問題 - 電源オン/オフ時のエラー

### 電源がオンにできない

#### チェック項目：

1. バッテリーでのみ電源オン可能  
「はい」→チェック項目「2」へ、「いいえ」→チェック項目「4」へ
2. BIOSは表示される (ASUS Logo)  
「はい」→チェック項目「3」へ、「いいえ」→解決方法「A」へ
3. OSはロード可能  
「はい」→解決方法「B」へ、「いいえ」→解決方法「A」へ
4. ACアダプター電源LEDはオン  
「はい」→チェック項目「5」へ、「いいえ」→解決方法「C」へ
5. ACアダプターでのみ電源オン可能  
「はい」→チェック項目「6」へ、「いいえ」→解決方法「A」へ
6. BIOSは表示される (ASUS Logo)  
「はい」→チェック項目「7」へ、「いいえ」→解決方法「A」へ
7. OSはロード可能  
「はい」→解決方法「D」へ、「いいえ」→解決方法「A」へ





## 解決方法：

- A. 原因はMB、HDD、またはNB：弊社コールセンターまでご連絡ください。
- B. 原因はOS：リカバリーパーティション/ディスクでシステムを復元してください。  
(注：リカバリーする前に、全てのデータを他のロケーションにバックアップしてください)



重要：リカバリーを行う前に全てのデータバックアップを他の場所に移して下さい。

- C. ACアダプターが原因：電源コードが正しく接続されているか確認してください。問題が解決しない場合は、弊社コールセンターにパーツ交換をご依頼ください。

## ハードウェアの問題 - 無線カード

### ノートパソコンに無線カードが装着されていることを確かめる

1. 「コントロールパネル」→「システムとメンテナンス」→「デバイスマネージャー」の「ネットワークアダプター」の項目の下にWLANカードが表示されていれば装着されています。

## 機械的な問題 - ファン/サーマル

### 冷却ファンが常にオンで、温度も下がらない

1. CPU が高温でファンが動作しているとき、メインの排気口からエアフローがあることを確認してください。
2. 同時に複数のアプリケーションを使用している場合は（タスクバー参照）、それらを閉じてシステムの負荷を下げてください。
3. ウィルスによってもこのような症状が起きます。アンチウイルスソフトウェアでウイルスをスキャンしてください。
4. 問題が解決しない場合は、リカバリーパーティション/DVD でシステムを復元してください。  
(注：リカバリーする前に、全てのデータを他のロケーションにバックアップしてください)  
(警告：アンチウイルスソフトウェアとインターネット用ファイアウォールインストールする前に、インターネットに接続しないでください。ウイルス感染の原因となります)



重要：リカバリーを行う前に全てのデータバックアップを他の場所に移して下さい。





注：ウイルス防止のため、アンチウイルスソフトと、インターネットフ  
ァイアウォールをインストールしてからインターネットに接続し  
てください。

## ソフトウェアの問題 - ASUS バンドルのソフトウェア ノートパソコンの電源を入れると、オープンポリシーファイルの エラーメッセージが表示される

- A. 「Power4 Gear」ユーティリティの最新のバージョンを再インスト  
ールしてください。ASUSの Web サイトからダウンロードするこ  
とができます。

## 原因不明 - ブルーのスクリーン上に白い文字が表 示される

システムを起動すると、ブルーのスクリーン上に白い文字が表示  
される

1. 購入後メモリーを追加した場合は、電源をオフにし、追加した  
メモリーを取り外します。次に、電源をオンにします。画面が  
正常に表示されれば、追加したメモリーの互換性に問題があ  
ります。
2. ソフトウェアアプリケーションをアンインストールします。最  
近インストールしたソフトウェアアプリケーションがある場  
合、互換性に問題がある場合もあります。Windows セーフ  
モードでアンインストールしてください。
3. ウイルスの可能性があります。ウイルスを駆除してください。
4. Windows 環境でWINFLASHを使用するか、DOS モードで  
AFLASHを使用してBIOSを最新のバージョンに更新してくだ  
さい。これらのユーティリティとBIOSファイルはASUSのWeb  
サイトからダウンロード可能です。  
(警告：BIOS更新中は電源が落ちることがないように注意してく  
ださい)



警告：BIOSを更新している間に電源供給がなくならないようにご  
確認ください。





5. 問題が解決しない場合は、リカバリーシステムを再インストールしてください。



重要:リカバリーの前に、全てのデータを他のロケーションにバックアップしてください



警告:アンチウイルスソフトウェアとインターネット用ファイアウォールインストールする前に、インターネットに接続しないでください。ウイルス感染の原因となります



注:ハードウェアデバイスを認識させるため、「Intel INF Update」と「ATKACPI」の各ドライバーをまずインストールしてください。

6. 問題が解決しない場合は、弊社コールセンターまでご連絡ください。

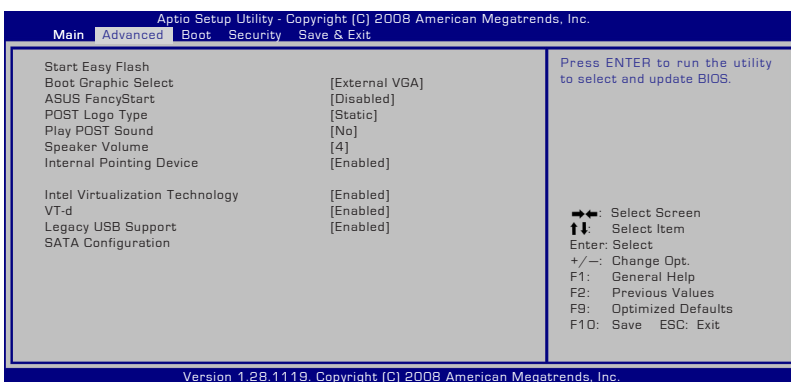




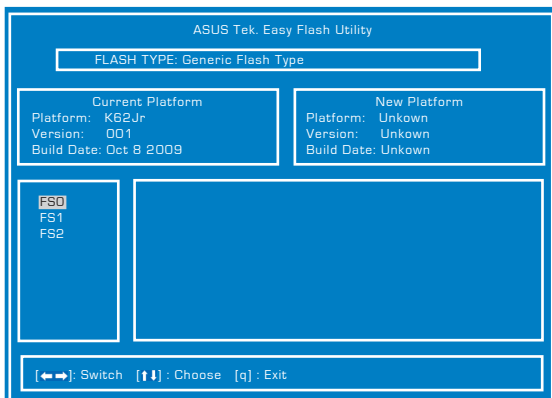
## ソフトウェアの問題 - BIOS

### BIOSを更新する

1. ノートパソコンのモデルを正確に確認し、ASUSのWeb サイトからお使いのモデル用の最新のBIOSファイルをダウンロードし、フラッシュメモリーに保存します。(http://www.asus.co.jp)
2. ノートパソコンにフラッシュディスクドライブを接続し、ノートパソコンの電源を入れます。
3. BIOS Setup Utility の「**Advanced**」画面を開き、「**Start Easy Flash**」機能を使います。画面に表示される指示に従ってBIOSの更新を行ってください。



4. 最新のBIOSファイルを保存した場所を選択し、BIOSを更新します。



5. BIOS更新後は、必ず Exit 画面で「Restore Defaults」を選択し、BIOSの初期設定値を必ずロードして設定保存してください。





# Windows® 7リカバリーソフトウェア

## ハードディスクのパーティションを使用する

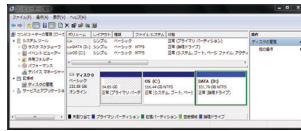
リカバリーパーティションには、工場出荷時にコンピュータにインストールされたOSイメージ及び各ドライバ、各ユーティリティ等が保存されています。リカバリーパーティションは優れたリカバリーソリューションで、ハードディスクドライブが正常に動作していれば、ノートパソコンのシステムとソフトウェアを出荷時の状態に素早く復元します。この機能を使用する前には必ずデータファイル (Outlook PST ファイルなど) をUSBフラッシュメモリーやネットワークドライブなどにコピーし、また各ユーザー設定 (ネットワーク設定等) もバックアップしてください。

リカバリーパーティションについて

リカバリーパーティションはハードディスクドライブ上に確保されたスペースで、OSや各ドライバ、ユーティリティなどが工場出荷時の状態で保存されています。



**重要:** ディスク0に存在する無名のプライマリパーティションは削除しないでください。リカバリーパーティションは工場で作成され、一度削除するとユーザーは復元することができません。リカバリー中に問題が発生した場合は、弊社コールセンターまでご連絡ください。



## リカバリーパーティションを使用する

1. 電源ボタンを押し、起動中に <F9> キーを押します (リカバリーパーティションが必要)
2. 「Windows Setup [EMS Enabled]」を選択し <Enter> を押します。
3. プルダウンメニューから「Japanese (日本語)」を選択し、「Next」をクリックします。
4. 表示された注意書きを必ず確認頂いた後、「次へ」をクリックします。
5. パーティションオプションを選択し、「次へ」をクリックします。オプションは以下の3つです。

### **HDDの1つめのパーティションに対して、Windows リカバリーを実施します。**

1つ目のパーティションのみを削除します。他のパーティションはそのままで、パーティション C 部分のみ削除の後に、再構成を実施します。

### **HDDを新たに1パーティションで管理し、Windows リカバリーを実施します。**

ハードディスクドライブからパーティションを全て削除し、新しいシステムパーティション; ドライブ「C」を作成します。

### **HDDを新たに2パーティションで管理し、Windows リカバリーを実施します。**

ハードディスクドライブからパーティションを全て削除し、新しいシステムパーティション「C」と「D」を作成します。

6. その後は画面上の指示に沿って、リカバリーを完了してください。







注：最新のドライバとユーティリティはASUSのサイト (<http://www.asus.co.jp/>) をご覧ください。



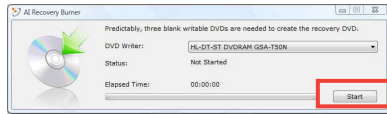
注：「手順3」で「Japanese (日本語)」以外を選択してリカバリーした場合、リカバリーが正常に動作しない可能性があります。どの言語を選択した場合も、リカバリーされるシステムは日本語のみとなります。

## Windows®7リカバリーソフトウェア (続き)

### DVDを使用する (特定モデルのみ)

#### リカバリーパーティションのリカバリーDVDを作成する

1. デスクトップの「AI Recovery Burner」アイコンをダブルクリックします。
2. 光学ドライブに書き込み可能な空のDVDを入れ、「START」をクリックします。
3. 画面に表示される指示に従ってリカバリーDVDの作成を行ってください。



リカバリーの作成には書き込み可能な空のDVDが必要です。ソフトウェア起動後に表示される枚数のDVDをご用意下さい。



**重要：**システムリカバリーを行う前に、追加でハードディスクドライブの増設や、取り替えを行った場合は、そのハードディスクドライブを取り外してください。Microsoft の情報によると以下のような問題が確認されています。  
複数のハードディスクが搭載されたコンピュータにWindows をセットアップすると、Windows を誤ったドライブにセットしたり、さらには、誤ったドライブパーティションをフォーマットしようとする場合があります。その結果、重要なデータが失われる可能性があります。

#### 作成したリカバリーDVDを使用してシステムリカバリーをする

1. 「AI Recovery Burner」を使用して作成されたリカバリーDVDの Disc-1 を光学ドライブに入れます (ノートパソコンは電源オンの状態)。
2. ノートパソコンを再起動します。起動中BIOSのPOST時に<Esc> を押し、ブートセレクトメニューを起動します。
3. カーソルキーで光学ドライブを選択し、<Enter> を押してリカバリーDVDからシステムを起動します。





4. 「**Windows is loading files...**」と表示され、シークバーが端まで達すると、リカバリーシステムが起動します。
5. 「**このイメージを復旧しますか?**」とウィンドウが表示されるので、「OK」をクリックします。
6. 「**復旧作業を行いHDを上書きします。続行しますか?**」とウィンドウが表示されるので、「OK」をクリックします。
7. 復旧作業が開始されます。ディスクが自動的に排出され画面上に指示が表示されたら次のディスクに入れ替え、トレイを閉じます。
8. 「**ASUS Recovery DVDからディスクを復旧しました。**」と表示されたら、排出されたディスクを取り出しトレイを閉じてから、「OK」をクリックします。
9. コンピューターが再起動され、自動的にリカバリーパーティションからのリカバリーモードが起動します。
10. 以降の手順は「**リカバリーパーティションを使用する**」の「**手順3**」以降をご参照下さい。



**重要:**リカバリーを行うと、ハードディスクドライブ内のデータは上書きされます。重要なデータはリカバリーを行う前にバックアップを行ってください。



**警告:**指示があつた場合以外は、リカバリー中にCD/DVDをドライブから絶対に取り出さないでください。コンピュータが使用できなくなります。



**重要:**リカバリーの際は、ACアダプターをノートパソコンに接続してください。電源が不安定になると、リカバリーに失敗する場合があります。



**注:**最新のドライバとユーティリティはASUSのサイトをご覧ください。(http://www.asus.co.jp/)





## DVD-ROMドライブ情報

OSの種類によっては、DVDタイトルを表示するには、DVD再生ソフトウェアをインストールする必要があります。またDVD-ROMドライブでは、CDとDVDディスクのどちらも使用することができます。

### 地域再生情報

DVDムービータイトルの再生には、MPEGビデオの復号、デジタルオーディオ、CSS保護されたコンテンツの復号化が含まれます。CSS（コピーガードと呼ばれることもある）は動画産業が採用したコンテンツ保護計画の名称で、違法コピーを防ぐものです。

CSSライセンスに課された設計規則はたくさんありますが、もっとも適切な規則の一つは、地域化されたコンテンツに関する再生の制限です。場所によって異なるムービーのリリースを円滑にするために、DVDビデオタイトルは下の「地域定義」で定義された特定の地域に対してリリースされています。著作権法は、全てのDVDムービーを特定の地域（普通、販売されている地域に対してコード化されている）に限定するよう要求しており、DVDムービーコンテンツは、複数の地域でリリースされるので、CSSの設計規則はCSSで暗号化されたコンテンツを再生できるどのシステムも、一つの地域でしか再生できないようになっています。



注：地域設定は再生ソフトウェアを使用して、5回まで変更することができます。5回変更後は、DVDムービーは最後の地域設定に対してのみ再生することができます。





## 地域定義

### 地域1

カナダ、米国、米国の領土

### 地域2

**日本**、チェコ、エジプト、フィンランド、フランス、ドイツ、ペルシア湾岸諸国、ハンガリー、アイスランド、イラン、イラク、アイルランド、イタリア、オランダ、ノルウェー、ポーランド、ポルトガル、サウジアラビア、スコットランド、南アフリカ、スペイン、スウェーデン、スイス、シリア、トルコ、イギリス、ギリシア、前ユーゴスラビア共和国、スロバキア

### 地域3

ビルマ、インドネシア、韓国、マレーシア、フィリピン、シンガポール、台湾、タイ、ベトナム

### 地域4

オーストラリア、西インド諸島（米国領土を除く）、中央アメリカ、ニュージーランド、太平洋諸島、南アメリカ大陸

### 地域5

CIS、インド、パキスタン、その他のアフリカ諸国、ロシア、朝鮮民主主義人民共和国

### 地域6

中国





## 内蔵モデムの適応規格 (規格/プロトコルなど原文掲載)

The Notebook PC with internal modem model complies with JATE (Japan), FCC (US, Canada, Korea, Taiwan), and CTR21. The internal modem has been approved in accordance with Council Decision 98/482/EC for pan-European single terminal connection to the public switched telephone network (PSTN). However due to differences between the individual PSTNs provided in different countries, the approval does not, of itself, give an unconditional assurance of successful operation on every PSTN network termination point. In the event of problems you should contact your equipment supplier in the first instance.

### Overview

On 4th August 1998 the European Council Decision regarding the CTR 21 has been published in the Official Journal of the EC. The CTR 21 applies to all non voice terminal equipment with DTMF-dialling which is intended to be connected to the analogue PSTN (Public Switched Telephone Network).

CTR 21 (Common Technical Regulation) for the attachment requirements for connection to the analogue public switched telephone networks of terminal equipment (excluding terminal equipment supporting the voice telephony justified case service) in which network addressing, if provided, is by means of dual tone multifrequency signalling.

### Network Compatibility Declaration

Statement to be made by the manufacturer to the Notified Body and the vendor: "This declaration will indicate the networks with which the equipment is designed to work and any notified networks with which the equipment may have inter-working difficulties"





## Network Compatibility Declaration

Statement to be made by the manufacturer to the user:  
"This declaration will indicate the networks with which the equipment is designed to work and any notified networks with which the equipment may have inter-working difficulties. The manufacturer shall also associate a statement to make it clear where network compatibility is dependent on physical and software switch settings. It will also advise the user to contact the vendor if it is desired to use the equipment on another network."

Up to now the Notified Body of CETECOM issued several pan-European approvals using CTR 21. The results are Europe's first modems which do not require regulatory approvals in each individual European country.

## Non-Voice Equipment

Answering machines and loud-speaking telephones can be eligible as well as modems, fax machines, auto-dialers and alarm systems. Equipment in which the end-to-end quality of speech is controlled by regulations (e.g. handset telephones and in some countries also cordless telephones) is excluded.





**This table shows the countries currently under the CTR21 standard.**

<b><u>Country</u></b>	<b><u>Applied</u></b>	<b><u>More Testing</u></b>
Austria <sup>1</sup>	Yes	No
Belgium	Yes	No
Czech Republic	No	Not Applicable
Denmark <sup>1</sup>	Yes	Yes
Finland	Yes	No
France	Yes	No
Germany	Yes	No
Greece	Yes	No
Hungary	No	Not Applicable
Iceland	Yes	No
Ireland	Yes	No
Italy	Still Pending	Still Pending
Israel	No	No
Lichtenstein	Yes	No
Luxemburg	Yes	No
The Netherlands <sup>1</sup>	Yes	Yes
Norway	Yes	No
Poland	No	Not Applicable
Portugal	No	Not Applicable
Spain	No	Not Applicable
Sweden	Yes	No
Switzerland	Yes	No
United Kingdom	Yes	No





This information was copied from CETECOM and is supplied without liability. For updates to this table, you may visit [http://www.cetecom.de/technologies/ctr\\_21.html](http://www.cetecom.de/technologies/ctr_21.html)

1 National requirements will apply only if the equipment may use pulse dialling (manufacturers may state in the user guide that the equipment is only intended to support DTMF signalling, which would make any additional testing superfluous).

In The Netherlands additional testing is required for series connection and caller ID facilities.







## Declarations and Safety Statements (原文)

### Federal Communications Commission Statement

This device complies with FCC Rules Part 15. Operation is subject to the following two conditions:

- This device may not cause harmful interference.
- This device must accept any interference received, including interference that may cause undesired operation.

This equipment has been tested and found to comply with the limits for a class B digital device, pursuant to Part 15 of the Federal Communications Commission (FCC) rules. These limits are designed to provide reasonable protection against harmful interference in a residential installation. This equipment generates, uses, and can radiate radio frequency energy and, if not installed and used in accordance with the instructions, may cause harmful interference to radio communications.

However, there is no guarantee that interference will not occur in a particular installation. If this equipment does cause harmful interference to radio or television reception, which can be determined by turning the equipment off and on, the user is encouraged to try to correct the interference by one or more of the following measures:

- Reorient or relocate the receiving antenna.
- Increase the separation between the equipment and receiver.
- Connect the equipment into an outlet on a circuit different from that to which the receiver is connected.
- Consult the dealer or an experienced radio/TV technician for help.



The use of a shielded-type power cord is required in order to meet FCC emission limits and to prevent interference to the nearby radio and television reception. It is essential that only the supplied power cord be used. Use only shielded cables to connect I/O devices to this equipment. You are cautioned that changes or modifications not expressly approved by the party responsible for compliance could void your authority to operate the equipment.





(Reprinted from the Code of Federal Regulations #47, part 15.193, 1993. Washington DC: Office of the Federal Register, National Archives and Records Administration, U.S. Government Printing Office.)

## FCC Radio Frequency (RF) Exposure Caution Statement (原文)



Any changes or modifications not expressly approved by the party responsible for compliance could void the user's authority to operate this equipment. "The manufacture declares that this device is limited to Channels 1 through 11 in the 2.4GHz frequency by specified firmware controlled in the USA."

This equipment complies with FCC radiation exposure limits set forth for an uncontrolled environment. To maintain compliance with FCC RF exposure compliance requirements, please avoid direct contact to the transmitting antenna during transmitting. End users must follow the specific operating instructions for satisfying RF exposure compliance.

## Declaration of Conformity (R&TTE directive 1999/5/EC)

The following items were completed and are considered relevant and sufficient:

- Essential requirements as in [Article 3]
- Protection requirements for health and safety as in [Article 3.1a]
- Testing for electric safety according to [EN 60950]
- Protection requirements for electromagnetic compatibility in [Article 3.1b]
- Testing for electromagnetic compatibility in [EN 301 489-1] & [EN 301 489-17]
- Effective use of the radio spectrum as in [Article 3.2]
- Radio test suites according to [EN 300 328-2]





## CE Marking



### CE marking for devices without wireless LAN/Bluetooth

The shipped version of this device complies with the requirements of the EEC directives 2004/108/EC "Electromagnetic compatibility" and 2006/95/EC "Low voltage directive".



### CE marking for devices with wireless LAN/ Bluetooth

This equipment complies with the requirements of Directive 1999/5/EC of the European Parliament and Commission from 9 March, 1999 governing Radio and Telecommunications Equipment and mutual recognition of conformity.

## IC Radiation Exposure Statement for Canada

This equipment complies with IC radiation exposure limits set forth for an uncontrolled environment. To maintain compliance with IC RF exposure compliance requirements, please avoid direct contact to the transmitting antenna during transmitting. End users must follow the specific operating instructions for satisfying RF exposure compliance.

Operation is subject to the following two conditions:

- This device may not cause interference and
- This device must accept any interference, including interference that may cause undesired operation of the device.

To prevent radio interference to the licensed service (i.e. co-channel Mobile Satellite systems) this device is intended to be operated indoors and away from windows to provide maximum shielding. Equipment (or its transmit antenna) that is installed outdoors is subject to licensing.





## Wireless Operation Channel for Different Domains

N. America	2.412-2.462 GHz	Ch01 through CH11
Japan	2.412-2.484 GHz	Ch01 through Ch14
Europe ETSI	2.412-2.472 GHz	Ch01 through Ch13

## France Restricted Wireless Frequency Bands

Some areas of France have a restricted frequency band. The worst case maximum authorized power indoors are:

- 10mW for the entire 2.4 GHz band (2400 MHz–2483.5 MHz)
- 100mW for frequencies between 2446.5 MHz and 2483.5 MHz



Channels 10 through 13 inclusive operate in the band 2446.6 MHz to 2483.5 MHz.

There are few possibilities for outdoor use: On private property or on the private property of public persons, use is subject to a preliminary authorization procedure by the Ministry of Defense, with maximum authorized power of 100mW in the 2446.5–2483.5 MHz band. Use outdoors on public property is not permitted.

In the departments listed below, for the entire 2.4 GHz band:

- Maximum authorized power indoors is 100mW
- Maximum authorized power outdoors is 10mW

Departments in which the use of the 2400–2483.5 MHz band is permitted with an EIRP of less than 100mW indoors and less than 10mW outdoors:

01 Ain	02 Aisne	03 Allier
05 Hautes Alpes	08 Ardennes	09 Ariège
11 Aude	12 Aveyron	16 Charente
24 Dordogne	25 Doubs	26 Drôme
32 Gers	36 Indre	37 Indre et Loire
41 Loir et Cher	45 Loiret	50 Manche
55 Meuse	58 Nièvre	59 Nord





- |                          |                        |
|--------------------------|------------------------|
| 60 Oise                  | 61 Orne                |
| 63 Puy du Dôme           | 64 Pyrénées Atlantique |
| 66 Pyrénées Orientales   | 67 Bas Rhin            |
| 68 Haut Rhin             | 70 Haute Saône         |
| 71 Saône et Loire        | 75 Paris               |
| 82 Tarn et Garonne       | 84 Vaucluse            |
| 88 Vosges                | 89 Yonne               |
| 90 Territoire de Belfort | 94 Val de Marne        |

This requirement is likely to change over time, allowing you to use your wireless LAN card in more areas within France. Please check with ART for the latest information ([www.art-telecom.fr](http://www.art-telecom.fr))



Your WLAN Card transmits less than 100mW, but more than 10mW.





## UL Safety Notices

Required for UL 1459 covering telecommunications (telephone) equipment intended to be electrically connected to a telecommunication network that has an operating voltage to ground that does not exceed 200V peak, 300V peak-to-peak, and 105V rms, and installed or used in accordance with the National Electrical Code (NFPA 70).

When using the Notebook PC modem, basic safety precautions should always be followed to reduce the risk of fire, electric shock, and injury to persons, including the following:

- DO NOT use the Notebook PC near water, for example, near a bath tub, wash bowl, kitchen sink or laundry tub, in a wet basement or near a swimming pool.
- DO NOT use the Notebook PC during an electrical storm. There may be a remote risk of electric shock from lightning.
- DO NOT use the Notebook PC in the vicinity of a gas leak.

Required for UL 1642 covering primary (nonrechargeable) and secondary (rechargeable) lithium batteries for use as power sources in products. These batteries contain metallic lithium, or a lithium alloy, or a lithium ion, and may consist of a single electrochemical cell or two or more cells connected in series, parallel, or both, that convert chemical energy into electrical energy by an irreversible or reversible chemical reaction.

- Do not dispose the Notebook PC battery pack in a fire, as they may explode. Check with local codes for possible special disposal instructions to reduce the risk of injury to persons due to fire or explosion.
- Do not use power adapters or batteries from other devices to reduce the risk of injury to persons due to fire or explosion. Use only UL certified power adapters or batteries supplied by the manufacturer or authorized retailers.





## Power Safety Requirement

Products with electrical current ratings up to 6A and weighing more than 3Kg must use approved power cords greater than or equal to: H05VV-F, 3G, 0.75mm<sup>2</sup> or H05VV-F, 2G, 0.75mm<sup>2</sup>.

## TV Tuner Notices

Note to CATV System Installer—Cable distribution system should be grounded (earthed) in accordance with ANSI/NFPA 70, the National Electrical Code (NEC), in particular Section 820.93, Grounding of Outer Conductive Shield of a Coaxial Cable – installation should include bonding the screen of the coaxial cable to the earth at the building entrance.

## REACH

Complying with the REACH (Registration, Evaluation, Authorization, and Restriction of Chemicals) regulatory framework, we publish the chemical substances in our products at ASUS REACH website at <http://green.asus.com/english/REACH.htm>.

## 電気・電子機器に含有される化学物質の表示について



資源有効利用促進法では、JIS C 0950: 2008 (J-Moss) の定める規格により、製造元に対し特定の電気・電子機器に含まれる化学物質の情報提供を義務付けています。J-Moss とは、電気・電子機器に含有される化学物質の表示に関するJIS規格の略称で、正式名称は「The marking when content other than exemption does not exceed reference value of percentage content (電気・電子機器の特定の化学物質の含有表示方法)」です。なお、この規格は2008年8月1日より適用されます。この規格に関する詳細情報はASUSのサイト (<http://green.asus.com/english/>) に記載の「The marking when content other than exemption does not exceed reference value of percentage content (電気・電子機器の特定の化学物質の含有表示方法)」をご参照ください。





## Nordic Lithium Cautions (リチウムバッテリーについて)

CAUTION! Danger of explosion if battery is incorrectly replaced. Replace only with the same or equivalent type recommended by the manufacturer. Dispose of used batteries according to the manufacturer's instructions. (English)

ATTENZIONE! Rischio di esplosione della batteria se sostituita in modo errato. Sostituire la batteria con un una di tipo uguale o equivalente consigliata dalla fabbrica. Non disperdere le batterie nell'ambiente. (Italian)

VORSICHT! Explosionsgefahr bei unsachgemäßen Austausch der Batterie. Ersatz nur durch denselben oder einem vom Hersteller empfohlenem ähnlichen Typ. Entsorgung gebrauchter Batterien nach Angaben des Herstellers. (German)

ADVARSEL! Lithiumbatteri - Eksplosionsfare ved fejlagtig håndtering. Udskiftning må kun ske med batteri af samme fabrikat og type. Levér det brugte batteri tilbage til leverandøren. (Danish)

WARNING! Explosionsfara vid felaktigt batteribyte. Använd samma batterityp eller en ekvivalent typ som rekommenderas av apparattillverkaren. Kassera använt batteri enligt fabrikantens instruktion. (Swedish)

VAROITUS! Paristo voi räjähtää, jos se on virheellisesti asennettu. Vaihda paristo ainoastaan laitevalmistajan suositteluun tyyppiin. Hävitä käytetty paristo valmistajan ohjeiden mukaisesti. (Finnish)

ATTENTION! Il y a danger d'explosion s'il y a remplacement incorrect de la batterie. Remplacer uniquement avec une batterie du même type ou d'un type équivalent recommandé par le constructeur. Mettre au rebut les batteries usagées conformément aux instructions du fabricant. (French)

ADVARSEL! Eksplosjonsfare ved feilaktig skifte av batteri. Benytt samme batteritype eller en tilsvarende type anbefalt av apparatfabrikanten. Brukte batterier kasseres i henhold til fabrikantens instruksjoner. (Norwegian)

**注意:** バッテリーの交換は正しく行ってください。破裂する危険がありません。交換の際は、メーカーが指定したバッテリーをお使いください。また、廃棄の際は家庭ゴミとまとめて捨てずに、最寄の廃棄物処理施設等に問い合わせ、バッテリーの処分方法を確認してください。(Japanese)

ВНИМАНИЕ! При замене аккумулятора на аккумулятор иного типа возможно его возгорание. Утилизируйте аккумулятор в соответствии с инструкциями производителя. (Russian)







## Optical Drive Safety Information

### Laser Safety Information

Internal or external optical drives sold with this Notebook PC contains a CLASS 1 LASER PRODUCT. Laser classifications can be found in the glossary at the end of this user's manual.



WARNING! Making adjustments or performing procedures other than those specified in the user's manual may result in hazardous laser exposure. Do not attempt to disassemble the optical drive. For your safety, have the optical drive serviced only by an authorized service provider.

### Service warning label



CAUTION! INVISIBLE LASER RADIATION WHEN OPEN. DO NOT STARE INTO BEAM OR VIEW DIRECTLY WITH OPTICAL INSTRUMENTS.

### CDRH Regulations

The Center for Devices and Radiological Health (CDRH) of the U.S. Food and Drug Administration implemented regulations for laser products on August 2, 1976. These regulations apply to laser products manufactured from August 1, 1976. Compliance is mandatory for products marketed in the United States.



WARNING! Use of controls or adjustments or performance of procedures other than those specified herein or in the laser product installation guide may result in hazardous radiation exposure.





## Macrovision Corporation Product Notice

This product incorporates copyright protection technology that is protected by method claims of certain U.S.A. patents and other intellectual property rights owned by Macrovision Corporation and other rights owners. Use of this copyright protection technology must be authorized by Macrovision Corporation, and is intended for home and other limited viewing uses only *unless otherwise authorized by Macrovision Corporation*. Reverse engineering or disassembly is prohibited.





# CTR 21 Approval (for Notebook PC with built-in Modem)

## Danish

•Udstyret er i henhold til Rådets beslutning 98/482/EF EU-godkendt til at blive opkoblet på de offentlige telefonnet som enkeltforbundet terminal. På grund af forskelle mellem de offentlige telefonnet i de forskellige lande giver godkendelsen dog ikke i sig selv ubetinget garanti for, at udstyret kan fungere korrekt på samtlige nettermineringspunkter på de offentlige telefonnet.

I tilfælde af problemer bør De i første omgang henvende Dem til leverandøren af udstyret.

## Dutch

„Dit apparaat is goedgekeurd volgens Beschikking 98/482/EG van de Raad voor de pan-Europese aansluiting van enkelvoudige eindapparatuur op het openbare geschakelde telefoonnetwerk (PSTN). Gezien de verschillen tussen de individuele PSTN's in de verschillende landen, biedt deze goedkeuring op zichzelf geen onvoorwaardelijke garantie voor een succesvolle werking op elk PSTN-netwerkaansluitpunt.

Neem bij problemen in eerste instantie contact op met de leverancier van het apparaat.”

## English

‘The equipment has been approved in accordance with Council Decision 98/482/EC for pan-European single terminal connection to the public switched telephone network (PSTN). However, due to differences between the individual PSTNs provided in different countries, the approval does not, of itself, give an unconditional assurance of successful operation on every PSTN network termination point.

In the event of problems, you should contact your equipment supplier in the first instance.’

## Finnish

”Tämä laite on hyväksytty neuvoston päätöksen 98/482/EY mukaisesti liitettäväksi yksittäisenä laitteena yleiseen kytkentäiseen puhelinverkkoon (PSTN) EU:n jäsenvaltioissa. Eri maiden yleisten kytkentäisten puhelinverkkojen välillä on kuitenkin eroja, joten hyväksyntä ei sellaisenaan takaa häiriötöntä toimintaa kaikkien yleisten kytkentäisten puhelinverkkojen liityntäpisteissä.

Ongelmien ilmetessä ottakaa viipymättä yhteyttä laitteen toimittajaan.”

## French

•Cet équipement a reçu l'agrément, conformément à la décision 98/482/CE du Conseil, concernant la connexion paneuropéenne de terminal unique aux réseaux téléphoniques publics commutés (RTPC). Toutefois, comme il existe des différences d'un pays à l'autre entre les RTPC, l'agrément en soi ne constitue pas une garantie absolue de fonctionnement optimal à chaque point de terminaison du réseau RTPC.

En cas de problème, vous devez contacter en premier lieu votre fournisseur.

## German

„Dieses Gerät wurde gemäß der Entscheidung 98/482/EG des Rates europaweit zur Anschaltung als einzelne Endeinrichtung an das öffentliche Fernsprechnetz zugelassen. Aufgrund der zwischen den öffentlichen Fernsprechnetzen verschiedener Staaten bestehenden Unterschiede stellt diese Zulassung an sich jedoch keine unbedingte Gewähr für einen erfolgreichen Betrieb des Geräts an jedem Netzabschlusspunkt dar.

Falls beim Betrieb Probleme auftreten, sollten Sie sich zunächst an ihren Fachhändler wenden.“

## Greek

«Ο εξοπλισμός έχει εγκριθεί για πανευρωπαϊκή σύνδεση μεμονωμένου τερματικού με το δημόσιο τηλεφωνικό δίκτυο μεταγωγής (PSTN), σύμφωνα με την απόφαση 98/482/ΕΚ του Συμβουλίου· ωστόσο, επειδή υπάρχουν διαφορές μεταξύ των ελιμέρων PSTN που παρέχονται σε διάφορες χώρες, η έγκριση δεν παρέχει απ' εαυτής ανεπιφύλακτη εξασφάλιση επιτυχούς λειτουργίας σε κάθε σημείο απόληξης του δικτύου PSTN.

Εάν ανακύψουν προβλήματα, θα πρέπει κατ' αρχάς να απευθύνεστε στον προμηθευτή του εξοπλισμού σας.»

## Italian

•La presente apparecchiatura terminale è stata approvata in conformità della decisione 98/482/CE del Consiglio per la connessione paneuropea come terminale singolo ad una rete analogica PSTN. A causa delle differenze tra le reti dei differenti paesi, l'approvazione non garantisce però di per sé il funzionamento corretto in tutti i punti di terminazione di rete PSTN.

In caso di problemi contattare in primo luogo il fornitore del prodotto.»

## Portuguese

•Este equipamento foi aprovado para ligação pan-europeia de um único terminal à rede telefónica pública comutada (RTPC) nos termos da Decisão 98/482/CE. No entanto, devido às diferenças existentes entre as RTPC dos diversos países, a aprovação não garante incondicionalmente, por si só, um funcionamento correcto em todos os pontos terminais da rede da RTPC.

Em caso de problemas, deve entrar-se em contacto, em primeiro lugar, com o fornecedor do equipamento.»





## Spanish

•Este equipo ha sido homologado de conformidad con la Decisión 98/482/CE del Consejo para la conexión paneuropea de un terminal simple a la red telefónica pública conmutada (RTPC). No obstante, a la vista de las diferencias que existen entre las RTPC que se ofrecen en diferentes países, la homologación no constituye por sí sola una garantía incondicional de funcionamiento satisfactorio en todos los puntos de terminación de la red de una RTPC.

En caso de surgir algún problema, procede ponerse en contacto en primer lugar con el proveedor del equipo.

## Swedish

”Utrustningen har godkänts i enlighet med rådets beslut 98/482/EG för alleuropeisk anslutning som enskild terminal till det allmänt tillgängliga kopplade telenätet (PSTN). På grund av de skillnader som finns mellan telenätet i olika länder utgör godkännandet emellertid inte i sig självt en absolut garanti för att utrustningen kommer att fungera tillfredsställande vid varje telenätsanslutningspunkt.

Om problem uppstår bör ni i första hand kontakta leverantören av utrustningen.”





## European Union Eco-label

This Notebook PC has been awarded the EU Flower label, which means that this product has the following characteristics:

1. Decreased energy consumption during use and stand-by modes.
2. Limited use of toxic heavy metals.
3. Limited use of substances harmful to the environment and health.
4. Reduction of the use of natural resources by encouraging recycling.
5. Extended product lifetime through easy upgrades and longer-time availability of spare parts.
6. Reduced solid waste through takeback policy.

For more information on the EU Flower label, please visit the European Union Eco-label website at <http://europa.eu.int/ecolabel>.

## 回収とリサイクルについて

使用済みのコンピュータ、ノートパソコン等の電子機器には、環境に悪影響を与える有害物質が含まれており、通常のゴミとして廃棄することはできません。リサイクルによって、使用済みの製品に使用されている金属部品、プラスチック部品、各コンポーネントは粉碎され新しい製品に再使用されます。また、その他のコンポーネントや部品、物質も正しく処分・処理されることで、有害物質の拡散の防止となり、環境を保護することに繋がります。





## This product is protected by one or more of the following U.S. Patents:

7,416,423; 7,415,588; 7,413,402; 7,411,791; 7,408,855; 7,403,378;  
7,400,721; 7,399,011; 7,394,533; 7,392,968; 7,388,754; 7,388,752;  
7,388,743; 7,382,605; 7,382,314; 7,375,952; 7,374,433; 7,373,493;  
7,369,402; 7,369,064; 7,362,568; 7,362,521; 7,362,276; 7,361,034;  
7,359,209; 7,359,189; 7,355,372; 7,353,408; 7,352,586; 7,343,645;  
7,342,777; 7,342,193; 7,332,990; 7,328,354; 7,327,568; 7,325,241;  
7,321,523; 7,319,585; 7,304,257; 7,299,479; 7,294,021; 7,294,011;  
7,293,890; 7,293,273; 7,276,660; 7,267,566; 7,261,579; 7,261,573;  
7,261,331; 7,259,342; 7,257,761; 7,245,488; 7,241,946; 7,234,971;  
7,233,555; 7,229,000; 7,224,657; 7,223,021; 7,218,587; 7,218,096;  
7,213,250; 7,203,856; 7,193,580; 7,189,937; 7,187,537; 7,185,297;  
7,184,278; 7,164,089; 7,161,541; 7,149,911; 7,148,418; 7,137,837;  
7,133,279; 7,130,994; 7,125,282; 7,120,018; 7,111,953; 7,103,765;  
7,100,087; 7,091,735; 7,088,592; 7,088,119; 7,086,887; 7,085,130;  
7,078,882; 7,068,636; 7,066,751; 7,061,773; 7,047,598; 7,047,541;  
7,043,741; 7,039,415; 7,035,946; 7,002,804; 6,980,159; 6,969,266;  
6,946,861; 6,938,264; 6,933,927; 6,922,382; 6,873,064; 6,870,513;  
6,843,407; 6,842,150; 6,827,589; 6,819,564; 6,817,510; 6,788,944;  
6,783,373; 6,782,451; 6,775,208; 6,768,224; 6,760,293; 6,742,693;  
6,732,903; 6,728,529; 6,724,352; 6,717,802; 6,717,074; 6,711,016;  
6,694,442; 6,693,865; 6,687,248; 6,671,241; 6,657,548; 6,639,806;  
6,622,571; 6,618,813; 6,612,850; 6,600,708; 6,561,852; 6,515,663;  
6,509,754; 6,500,024; 6,491,359; 6,456,580; 6,456,492; 6,449,224;  
6,449,144; 6,430,060; 6,415,389; 6,412,036; 6,407,930; 6,396,419;  
6,396,409; 6,377,033; 6,339,340; 6,330,996; 6,310,779; 6,305,596;  
6,301,778; 6,253,284; 6,226,741; 6,147,467; 6,095,409; 6,094,367;  
6,085,331; 6,041,346; 5,963,017;

U.S. Patent Design D563,594; D557,695; D545,803; D542,256;  
D538,276; D534,889; D518,041; D510,325; D510,324; D509,194;  
Patents Pending.





## Copyright について

バックアップの目的で利用する場合を除き、本書に記載されているハードウェア・ソフトウェアを含む、全ての内容は、ASUSTeK Computer Inc. (ASUS)の文書による許可なく、編集、転載、引用、放送、複写、検索システムへの登録、他言語への翻訳などを行うことはできません。

ASUSは、本マニュアルについて、明示の有無にかかわらず、いかなる保証も行いません。ASUSの責任者、従業員、代理人は、本書の記述や本製品に起因するいかなる損害（利益の損失、ビジネスチャンスの遺失、データの損失、業務の中断などを含む）に対して、その可能性を事前に指摘したかどうかに関りなく、責任を負いません。

本マニュアルに記載の製品名及び企業名は、登録商標や著作物として登録されている場合がありますが、本書では、識別、説明、及びユーザーの便宜を図るために使用しており、これらの権利を侵害する意図はありません。

本書の仕様や情報は、個人の使用目的にのみ提供するものです。また、内容は予告なしに変更されることがあり、この変更についてASUSはいかなる責任も負いません。本書およびハードウェア、ソフトウェアに関する不正確な内容についてASUSは責任を負いません。

Copyright © 2010 ASUSTeK Computer, Inc. All Rights Reserved.





## 責任制限

この責任制限はASUSの、或は他の責任の不履行により、ユーザーがASUSから損害賠償を受ける権利が生じた場合に発生します。

このようなケースが発生した場合は、ユーザーのASUSに損害賠償を請求する権利の有無にかかわらず、ASUSは肉体的損害（死亡したケースを含む）と不動産及び有形動産への損害のみに賠償責任を負います。或は、それぞれの製品の記載された協定価格を限度とし、「Warranty Statement」のもとに生じる法的義務の不作为または不履行に起因するいかなる実害と直接的な被害のみに対して賠償責任を負います。

ASUSは「Warranty Statement」に基づき、不法行為または侵害行為が発生した場合と、契約に基づく損失や損害が生じた場合及びその主張に対してのみ賠償し、責任を負います。

この責任制限は、ASUSの供給者または販売代理店にも適用されます。賠償の際は、ASUSとその供給者及び購入した販売代理店を一集合体としてその限度額を定めており、その限度額に応じた賠償が行われます。

以下のケースに対しては、ASUSとその供給者及び販売代理店がその可能性を指摘されている場合においても、ASUSはいかなる賠償及び保証を行いません。

- (1) ユーザーが第三者から請求されている申し立て
- (2) ユーザーの個人情報やデータの損失
- (3) 特殊、偶発的、或は間接的な損害、または貯蓄や諸利益を含むあらゆる結果的な経済的損害

## サービスとサポート

マルチ言語サポートサイトを開設しました。下のリンクで「Language」から「Japanese」を選択してください。

<http://support.asus.com>

Manufacturer	ASUSTek COMPUTER INC.
Address, City	No. 150, LI-TE RD., PEITOU, TAIPEI 112, TAIWAN R.O.C
Country	TAIWAN
Authorized Representative in Europe	ASUS COMPUTER GmbH
Address, City	HARKORT STR. 21-23, 40880 RATINGEN
Country	GERMANY

