

# Podręcznik użytkownika komputera ASUS



# Spis treści

## Rozdział 1: Wstęp

O podręczniku użytkownika .....	6
Uwagi dotyczące podręcznika.....	6
Zasady bezpieczeństwa.....	7
Przygotowanie do pierwszego uruchomienia komputera.....	9

## Rozdział 2: Budowa komputera

Widok z góry .....	12
Widok z dołu.....	17
Widok z prawej.....	20
Widok z lewej .....	24
Widok z tyłu.....	26
Widok z przodu .....	26

## Rozdział 3: Rozpoczęcie używania

System zasilania .....	28
Zasilacz.....	28
Stosowanie zasilania bateryjnego .....	30
Właściwa eksploatacja baterii.....	31
Włączanie komputera .....	32
Test POST (Autotest po włączeniu) .....	32
Sprawdzenie baterii .....	34
Ładowanie baterii.....	35
Ponowne uruchamianie komputera .....	36
Tryby zarządzania zasilaniem.....	38
Uśpienie i hibernacja .....	38
Kontrola temperatury .....	39
Specjalne funkcje klawiatury .....	40
Przyciski skrótów .....	40
Przyciski Microsoft Windows .....	42
Przyciski sterowania multimediami (w wybranych modelach).....	44
Przełączniki i wskaźniki stanu .....	45
Przełączniki.....	45
Wskaźniki stanu.....	46

## **Rozdział 4: Korzystanie z komputera**

Urządzenie wskazujące .....	50
Używanie touchpada .....	51
Korzystanie z touchpada c.d.....	52
Właściwa eksploatacja touchpada.....	55
Automatyczne wyłączenie touchpada.....	55
Urządzenia pamięci masowej .....	57
Czytnik kart pamięci Flash.....	57
Dyski twarde .....	58
Pamięć operacyjna .....	60
Połączenia.....	61
Połączenie sieciowe .....	61
Połączenie bezprzewodowej sieci LAN (w wybranych modelach).....	63
Połączenie sieci bezprzewodowej Windows.....	65
Połączenie bezprzewodowe Bluetooth (w wybranych modelach).....	67

## **Dodatek**

Akcesoria opcjonalne .....	A-2
Połączenia opcjonalne.....	A-2
System operacyjny i oprogramowanie .....	A-3
Ustawienia systemu BIOS .....	A-4
Popularne problemy i ich rozwiązania .....	A-7
Przywracanie ustawień komputera .....	A-13
Wykorzystanie partycji przywracania .....	A-13
Używanie dysku Recovery DVD (w wybranych modelach).....	A-14
Informacja dotycząca napędu DVD-ROM.....	A-16
Zgodność wewnętrznego modemu.....	A-18
Deklaracje i oświadczenia dotyczące bezpieczeństwa .....	A-22
Oświadczenie o zgodności z przepisami Federal Communications Commission (FCC) .....	A-22
Oświadczenie FCC dotyczące ostrzeżenia o ekspozycji częstotliwości radiowej (RF) .....	A-23
Deklaracja zgodności (Dyrektywa R&TTE 1999/5/EC).....	A-23

Ostrzeżenie znaku CE .....	A-24
Oświadczenie IC dotyczące ekspozycji promieniowania na terenie Kanady.....	A-24
Kanał operacji bezprzewodowych dla różnych domen .....	A-25
Ograniczenie pasma częstotliwości bezprzewodowych we Francji.....	A-25
Uwagi UL dotyczące bezpieczeństwa.....	A-27
Wymagania dotyczące bezpieczeństwa zasilania .....	A-28
Uwagi dotyczące tunera TV .....	A-28
REACH .....	A-28
Ostrzeżenia dotyczące baterii litowych dla krajów skandynawskich (dotyczą baterii litowo-jonowych).....	A-29
Informacje dotyczące bezpieczeństwa napędu optycznego.....	A-30
Informacja dotycząca bezpieczeństwa korzystania z lasera.....	A-30
Etykieta serwisowa z ostrzeżeniem .....	A-30
Przepisy CDRH.....	A-30
Uwaga dotycząca produktów Macrovision Corporation....	A-31
Aprobata CTR 21 (dla komputerów z wbudowanym modemem).....	A-32
Etykieta „Eco” przyznawana przez Unię Europejską .....	A-34
Zwroty i recykling .....	A-34
Informacja dotycząca praw autorskich.....	A-36
Ograniczenie odpowiedzialności.....	A-37
Obsługa i pomoc techniczna .....	A-37

**Wstęp**  
**1**

# O podręczniku użytkownika

To jest podręcznik użytkownika. Zawiera on informacje o podzespołach komputera oraz sposobie ich używania. Podręcznik został podzielony na następujące części:

## 1. Wstęp

Ogólne informacje dotyczące komputera i tego podręcznika użytkownika.

## 2. Budowa komputera

Informacje dotyczące komponentów komputera.

## 3. Wprowadzenie

Podstawy korzystania z komputera przenośnego.

## 4. Korzystanie z komputera

Wprowadzenie do pracy z komputerem przenośnym.

## 5. Dodatek

Omówienie akcesoriów opcjonalnych i udostępnienie informacji dodatkowych.



Załączony system operacyjny i aplikacje różnią się zależnie od modelu i miejsca. Mogą występować różnice między notebookiem i rysunkami zamieszczonymi w niniejszej instrukcji. Prosimy przyjąć do wiadomości, że notebook jest właściwy.

## Uwagi dotyczące podręcznika

W niniejszym przewodniku znajduje się kilka uwag oraz ostrzeżeń zapewniających bezpieczne i skuteczne wykonanie pewnych zadań. Estas notas têm diferentes graus de importância, como é descrito abaixo:



**Ostrzeżenie!** Wskazówki dotyczące bezpieczeństwa korzystania z komputera.



**Ważne!** Informacje szczególnie istotne dla prawidłowego korzystania z podzespołów komputera oraz bezpieczeństwa danych.



**WSKAZÓWKA:** Wskazówki i użyteczne informacje ułatwiające wykonywanie zadań.



**UWAGA:** Informacje i wskazówki dotyczące sytuacji specjalnych.

# Zasady bezpieczeństwa

Przestrzeganie podanych poniżej zasad bezpieczeństwa pozwoli na długą i satysfakcjonującą pracę na komputerze. Należy się stosować do wszystkich wymienionych poniżej wskazówek. Poza czynnościami wskazanymi w tym podręczniku, wszelkie prace serwisowe należy powierzyć wykwalifikowanemu personelowi.



Przed czyszczeniem sprzętu konieczne jest odłączenie go od zasilania sieciowego oraz wyjęcie baterii. Do czyszczenia komputera należy używać wyłącznie czystej miękkiej szmatki lub irchy nawilżonej niewielką ilością ciepłej wody z dodatkiem delikatnego detergentu.



**NIE NALEŻY** ustawiać komputera na nierównej lub niestabilnej powierzchni. W przypadku uszkodzenia obudowy należy skontaktować się z serwisem.



**NIE NALEŻY** umieszczać na komputerze lub upuszczać na niego obiektów, a także nie należy wpychać żadnych obiektów do komputera.



**NIE NALEŻY** narażać komputera na brud lub pył. **NIE WOLNO** używać komputera w miejscach, gdzie ulatnia się gaz.



**NIE NALEŻY** narażać komputera na działanie silnych pól magnetycznych lub elektrycznych.



**NIE NALEŻY** naciskać lub dotykać panela wyświetlacza. Nie należy umieszczać go razem z małymi elementami, które mogą zarysować lub przedostać się do komputera.



**NIE NALEŻY** narażać komputera na działanie płynów, na deszczu lub w wilgotnych miejscach. **NIE NALEŻY** używać modemu podczas burzy z wyładowaniami elektrycznymi.



**NIE NALEŻY** umieszczać komputera na kolanach lub na innych częściach ciała, aby zapobiec dyskomfortowi lub obrażeniom z powodu emisji ciepła.



Ostrzeżenie dotyczące bezpieczeństwa baterii: **NIE NALEŻY** wrzucać baterii do ognia. **NIE NALEŻY** zwierać styków. **NIE NALEŻY** demontować baterii.



**BEZPIECZNA TEMPERATURA:** ten komputer może być używany wyłącznie w miejscach, gdzie temperatura otoczenia mieści się w zakresie 10°C (50°F) i 35°C (95°F)



**WARTOŚĆ ZNAMIONOWA WEJŚCIA:** Sprawdź etykietę wartości znamionowych w dolnej części komputera i upewnij się, że adapter zasilania może zapewnić wymagane zasilanie.



**NIE NALEŻY** przenosić lub przykrywać komputera z włączonym zasilaniem żadnymi materiałami, które redukują przepływ powietrza, takimi jak torba do przenoszenia.



**NIE** należy używać na powierzchni lub w jej pobliżu mocnych rozcieńczalników, takich jak silne rozpuszczalniki, benzen lub inne chemikalia.



**NIE** należy używać uszkodzonych przewodów zasilających, akcesoriów lub innych urządzeń peryferyjnych.



Nieprawidłowa instalacja baterii może spowodować jej wybuch i uszkodzenie komputera.



**NIE NALEŻY** wyrzucać komputera do śmieci. Produkt ten został opracowany w taki sposób, aby umożliwić właściwe ponowne wykorzystanie części i jego utylizację. Symbol przekreślonego kosza na kółkach wskazuje, że dany produkt (sprzęt elektryczny, elektroniczny oraz akumulatory z zawartością rtęci) nie mogą być wyrzucane wraz z odpadami domowymi. Należy sprawdzić lokalne przepisy dotyczące usuwania produktów elektronicznych.



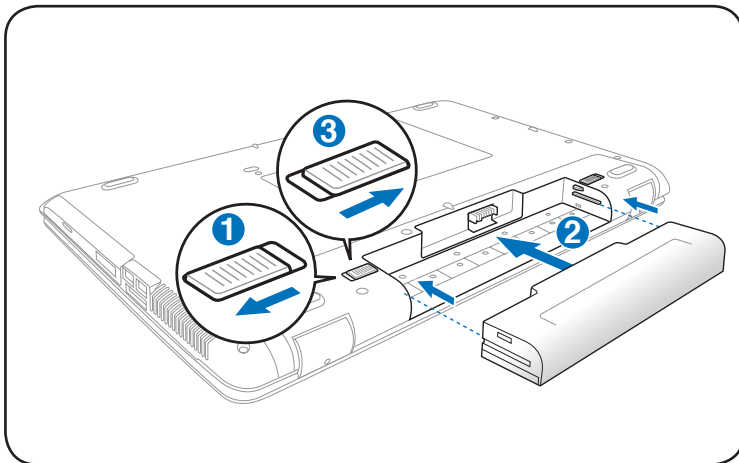
**NIE NALEŻY** wyrzucać baterii do śmieci miejskich. Symbol przekreślonego kosza na kółkach oznacza, że baterii nie należy umieszczać razem ze śmieciami miejskimi.



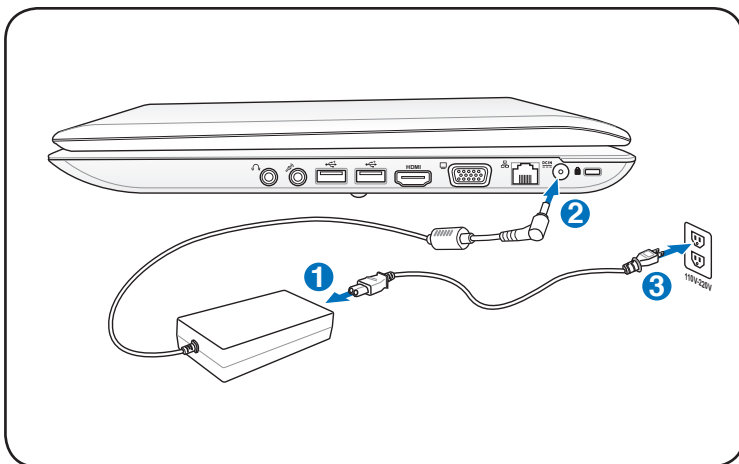
# Przygotowanie notebooka

W tym miejscu znajdują się jedynie krótkie instrukcje dotyczące używania komputera.

## Zainstaluj zestaw baterii

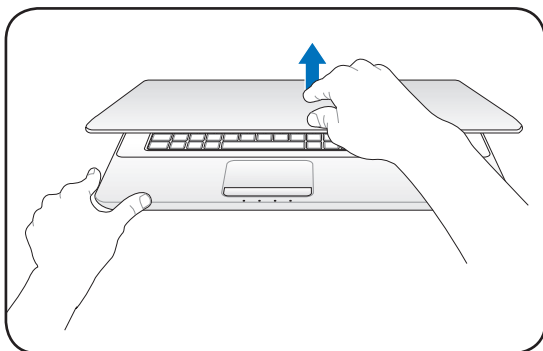


## Podłącz adapter zasilania prądem zmiennym



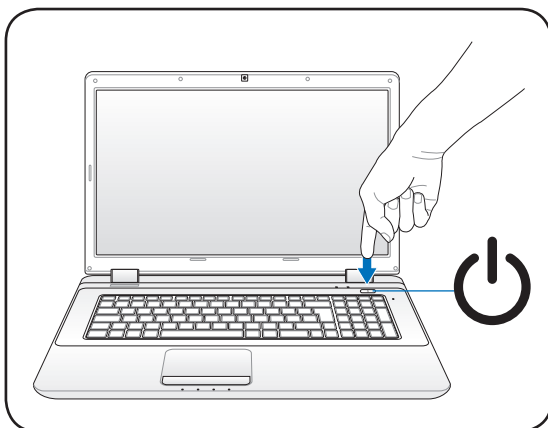
## Otwieranie panela wyświetlacza LCD

1. Ostrożnie unieś kciukiem panel wyświetlacza.
2. Wolno przechyl panel wyświetlacza do przodu lub do tyłu, aby uzyskać wygodny kąt widzenia.



## Włączanie zasilania

1. Naciśnij i zwolnij przycisk zasilania poniżej panela wyświetlacza LCD.
2. Użyj [Fn]+[F5] lub [Fn]+[F6] do regulacji jasności LCD.



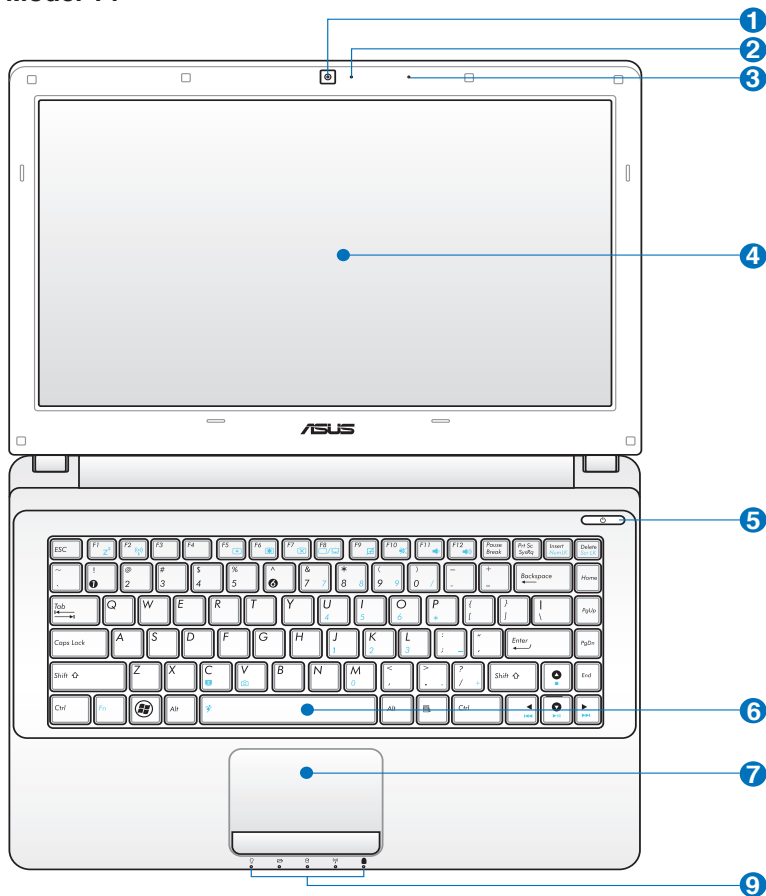
# Budowa komputera **2**

# Widok z góry

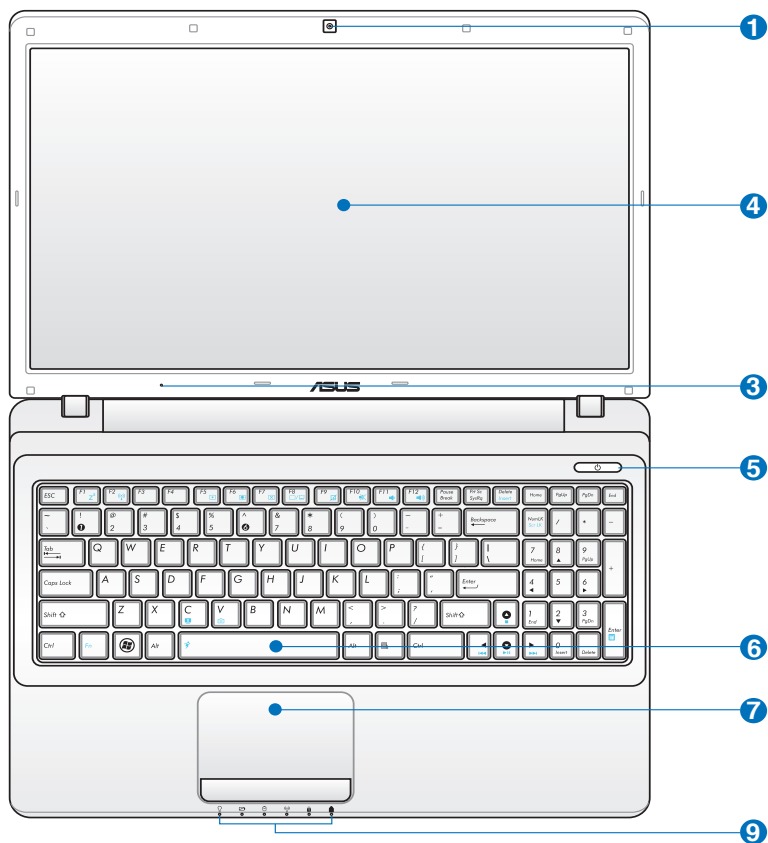


Układ klawiatury może się różnić w zależności od regionu.

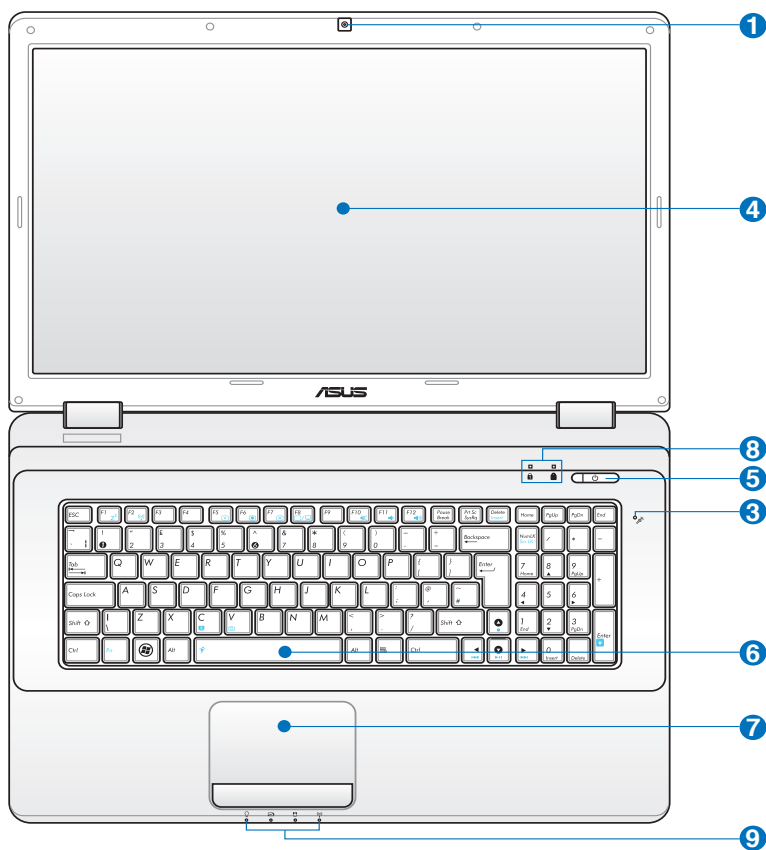
## Model 14”



## Model 15,6"/16"



## Model 17.3"



## 1 Kamera

Wbudowana kamera umożliwia wykonywanie zdjęć lub nagrywanie wideo. Można ją stosować z programem do wideokonferencji lub innymi interaktywnymi aplikacjami.

## 2 Wskaźnik kamery

Wskaźnik kamery pokazuje, czy wbudowana kamera jest używana.

## 3 Mikrofon (wbudowany)

Wbudowany mikrofon może zostać użyty dla celów wideokonferencji lub zwykłego nagrywania dźwięku.

## 4 Panel wyświetlacza

Komputer wykorzystuje aktywną matrycę TFT LCD, co zapewnia doskonałą jakość obrazu. W odróżnieniu od monitorów typu kineskopowego (CRT), panel LCD nie emituje promieniowania i obraz na nim nie miga, dzięki czemu jest mniej męczący dla oczu. Wyświetlacz należy czyścić miękką, suchą szmatką (jeżeli to konieczne z niewielką ilością czystej wody).

## 5 Przełącznik zasilania

Przycisk zasilania umożliwia WŁĄCZENIE i WYŁĄCZENIE notebooka oraz przywrócenie z trybu STD. Nacisnąć przycisk jeden raz w celu WŁĄCZENIA i jeden raz w celu WYŁĄCZENIA notebooka. Przycisk zasilania może działać, kiedy panel ekranu jest otwarty.

## 6 **Klawiatura**

Komputer wyposażony jest w pełnowymiarową podświetlaną klawiaturę. Dwa klawisze funkcyjne Windows ułatwiają nawigację w systemie operacyjnym Windows.

## 7 **touchpada i przycisków**

Podświetlony interaktywny touchpad z przyciskami to urządzenie wskazujące, które udostępnia te same funkcje co mysz komputera desktop. Funkcja programowego sterowania przewijaniem oprogramowania jest dostępna po wykonaniu ustawień dostarczonego programu narzędziowego touchpada w celu ułatwienia nawigacji w systemie operacyjnym Windows lub w sieci web.

## 8 **Wskaźniki stanu (góry)**

Wskaźniki stanu reprezentują różne stany sprzętowe/programowe. Szczegółowe informacje dotyczące wskaźnika w części 3.

## 9 **Wskaźniki stanu (przód)**

Wskaźniki stanu reprezentują różne stany sprzętowe/programowe. Szczegółowe informacje dotyczące wskaźnika w części 3.



# Widok z dołu

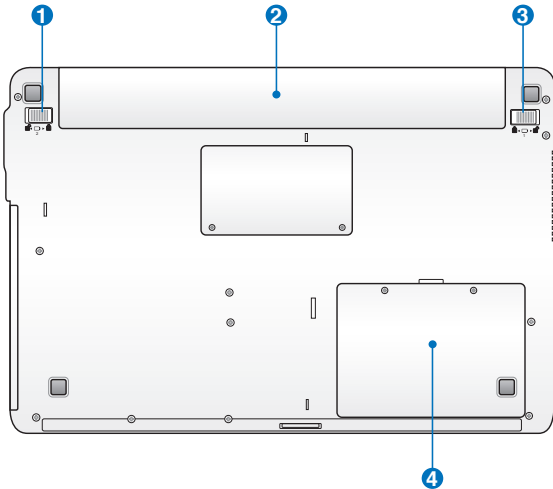


Widok dolnej części może się różnić w zależności od modelu.

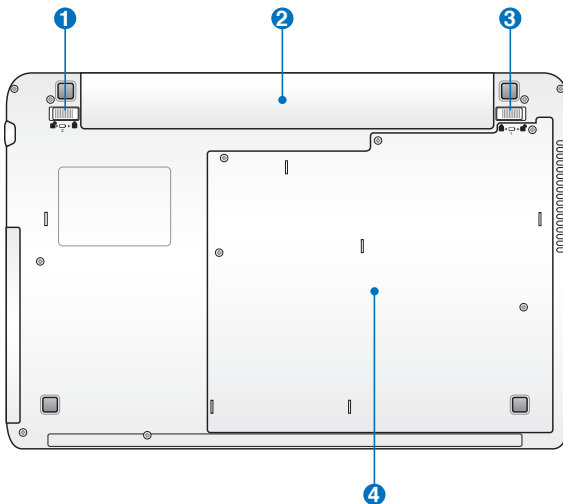


Rozmiar zestawu baterii różni się, w zależności od modelu.

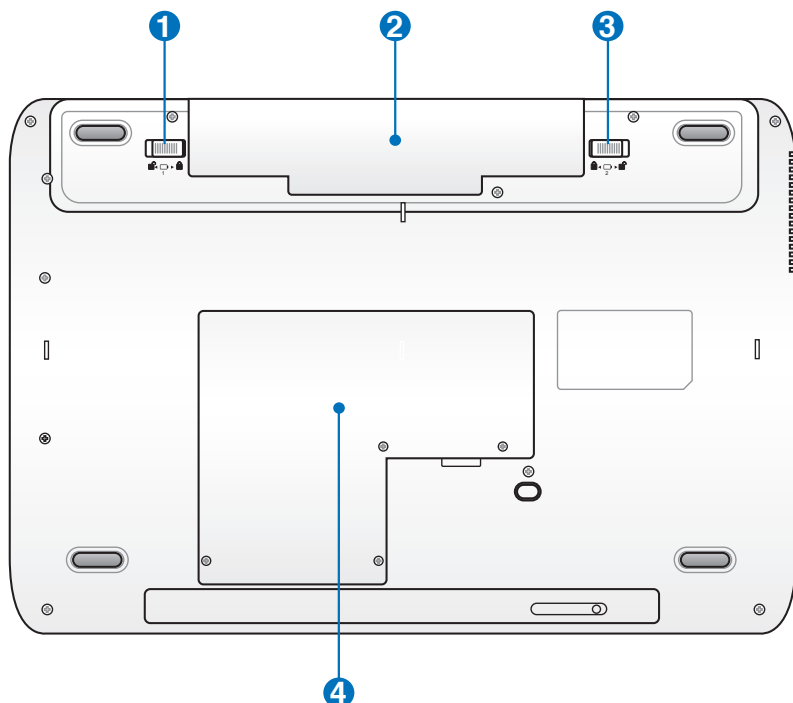
## Model 14"



## Model 15,6"/16"



## Model 17.3"



**OSTRZEŻENIE!** Dolna część komputera przenośnego może się nagrzewać do wysokich temperatur. Należy zachować ostrożność podczas korzystania z komputera i w krótkim czasie po jego zakończeniu. Wysokie temperatury dolnej części komputera są zjawiskiem normalnym podczas ładowania baterii i pracy komputera. Nie należy korzystać z komputera na miękkich powierzchniach, takich jak na przykład łóżka, które mogą blokować otwory wentylacyjne. Nie należy korzystać z komputera trzymanego na kolanach, czy innych częściach ciała, ponieważ może to spowodować obrażenia wywołane wysoką temperaturą.

## **1** **Blokada baterii - sprężynowa**

Sprężynowa blokada modułu baterii służy do zabezpieczania baterii. Po włożeniu zestawu baterii następuje automatyczne zamknięcie. Aby wyjąć baterię, należy przytrzymać zaczep sprężynowy w pozycji odblokowania.

## **2** **Moduł baterii**

Po podłączeniu do źródła zasilania prądu zmiennego rozpoczyna się automatyczne ładowanie zestawu baterii. Moduł baterii umożliwia korzystanie z notebooka bez konieczności podłączania do zasilania. Czas pracy komputera na baterii może się różnić w zależności od sposobu używania i specyfikacji danego notebooka. Baterii nie wolno rozbierać - należy ją zakupić w formie pojedynczego modułu.

## **3** **Blokada baterii - ręczna**

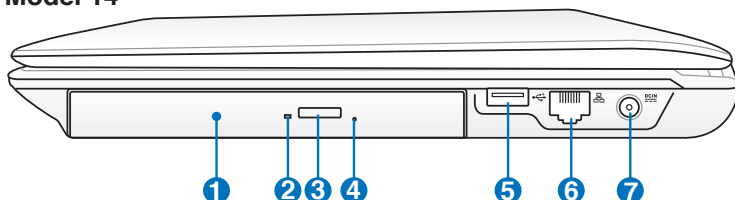
Ręczna blokada modułu baterii służy do zabezpieczania baterii. W celu włożenia lub wyjęcia zestawu baterii należy przesunąć ręczną blokadę do pozycji odblokowania. Po włożeniu zestawu baterii, przesunąć ręczną blokadę do pozycji zablokowania.

## **4** **Wnęka na dysk twardy**

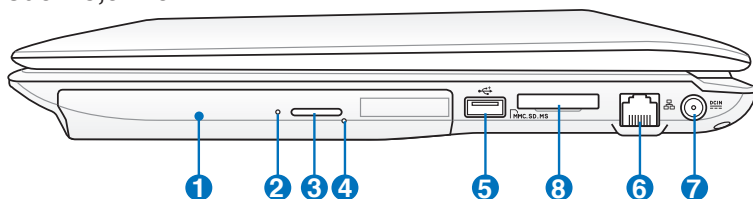
Dysk twardy jest zabezpieczony we wnęce. Informacje o możliwościach rozbudowy dysku twardego dla komputera, można uzyskać w centrum serwisowym lub u sprzedawcy. Maksymalną zgodność i niezawodność zapewniają wyłącznie dyski twarde od autoryzowanych dostawców.

# Widok z prawej

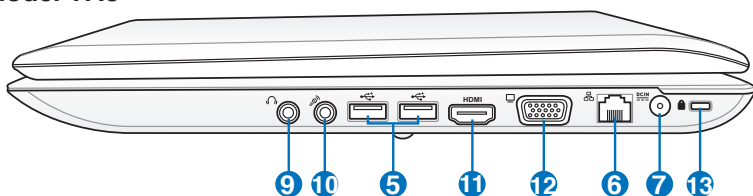
## Model 14''



## Model 15,6''/16''



## Model 17.3''



### 1 Napęd optyczny

Komputer jest dostarczany z wieloma modelami napędów optycznych. Napęd optyczny komputera może obsługiwać dyski kompaktowe (CD) i/lub cyfrowe dyski wideo (DVD) oraz może zapisywać (R) lub obsługiwać ponowne zapisywanie (RW). Szczegółowe informacje dotyczące każdego modelu znajdują się w specyfikacjach marketingowych.

### 2 **Wskaźnik aktywności napędu optycznego (położenie zależy od modelu)**

Wskaźnik aktywności napędu optycznego wskazuje, kiedy dane są transferowane przez napęd dysku optycznego. Intensywność świecenia wskaźnika będzie proporcjonalna do wielkości transferu danych.

### **3** **Elektroniczne wysuwanie napędu optycznego**

Funkcja elektronicznego wysuwania napędu optycznego posiada elektroniczny przycisk wysuwania służący do otwierania kieszeni napędu. Kieszeń napędu optycznego można otworzyć również z dowolnego odtwarzacza programowego lub przez kliknięcie prawym przyciskiem myszy na napęd optyczny w menu "Computer" (Komputer) systemu Windows i wybranie polecenia Eject (Wysuń).

### **4** **Wysuwanie awaryjne kieszeni napędu optycznego (położenie zależy od modelu)**

Wysuwanie awaryjne używane jest do wysunięcia kieszeni napędu optycznego w przypadku, kiedy nie działa wysuwanie elektroniczne. Nie wolno stosować wysuwania awaryjnego zamiast wysuwania elektronicznego.

### **5** **Port USB (2.0)**

Port USB (Universal Serial Bus) jest zgodny z urządzeniami USB 2.0 lub USB 1.1, takimi jak klawiatury, urządzenia wskazujące, kamery, dyski twarde, drukarki i skanery podłączone szeregowo i może przysyłać dane z szybkością do 12Mbitów/sek. (USB 1.1) oraz 480Mbitów/sek. (USB 2.0). USB umożliwia równoczesne uruchomienie wielu urządzeń na pojedynczym komputerze, a niektóre urządzenia peryferyjne umożliwiają podłączenie innych urządzeń lub mogą działać jako huby. USB obsługuje funkcję odłączania lub podłączania większości urządzeń peryferyjnych bez ponownego uruchamiania komputera (hot-swapping).

### **6** **Port sieci LAN**

Ośmiopinowy port LAN RJ-45 jest większy od portu modemu RJ-11 i obsługuje standardowe połączenie kablem Ethernet z siecią lokalną. Wbudowane złącze umożliwia wygodne używanie bez dodatkowych adapterów.

## 7 Wejście zasilania (prąd stały)

Gniazdo to wykorzystuje prąd stały konwertowany przez dostarczony adapter zasilania z prądu zmiennego. Dostarczany przez to gniazdo prąd służy do zasilania komputera i ładowania wewnętrznego zestawu baterii. W celu zabezpieczenia komputera i zestawu baterii przed uszkodzeniem należy zawsze używać dostarczonego adaptera zasilania.



---

Adapter, w czasie użytkowania może stać się ciepły, a nawet gorący. Należy pamiętać, aby nie przykrywać adaptera i trzymać go z dala od ciała.

---

## 8 Gniazdo pamięci Flash

Zwykle, aby można było używać kart pamięci z takich urządzeń jak aparaty cyfrowe, odtwarzacze MP3, telefony komórkowe i PDA należy zakupić osobno zewnętrzny czytnik kart pamięci. Ten komputer ma wbudowany wysokiej szybkości czytnik kart pamięci, umożliwiający wygodne odczytywanie i zapisywanie na wielu typach kart pamięci flash, zgodnie z opisem w dalszej części tego podręcznika.

## 9 Gniazdo wyjścia słuchawek

Gniazdo wyjścia słuchawek stereo (1/8 cala) jest stosowane do połączenia sygnału wyjścia audio komputera do głośników ze wzmacniaczem lub słuchawek. Użycie tego gniazda powoduje automatyczne wyłączenie wbudowanych głośników.

## 10 Gniazdo mikrofonowe

Gniazdo mikrofonu monofonicznego (1/8 cala) może być wykorzystane do podłączenia zewnętrznego mikrofonu lub sygnałów wyjścia z urządzeń audio. Użycie tego gniazda powoduje automatyczne wyłączenie wbudowanego mikrofonu. Funkcja ta może być wykorzystywana do wideokonferencji, narracji głosowych lub do zwykłych nagrań audio.

## **11** HDMI **Port HDMI**

Interfejs HDMI (High-Definition Multimedia Interface - Interfejs multimedii wysokiej rozdzielczości) jest interfejsem całkowicie cyfrowego nieskompresowanego sygnału audio/wideo między każdym źródłem sygnału audio/wideo, takim jak set-top box, odtwarzacz DVD, czy odbiornik audio/wideo oraz monitorem audio i/lub wideo, takim jak telewizor cyfrowy (DTV). Obsługuje jednym kablem sygnał wideo standardowy, rozszerzony i wysokiej rozdzielczości oraz wielokanałowy cyfrowy sygnał audio. Transmituje wszystkie standardy ATSC HDTV oraz obsługuje 8-kanałowy dźwięk cyfrowy, w paśmie o szerokości pozwalającej na wprowadzenie przyszłych udoskonaleń.

## **12** **Wyjście wyświetlacza (Monitor)**

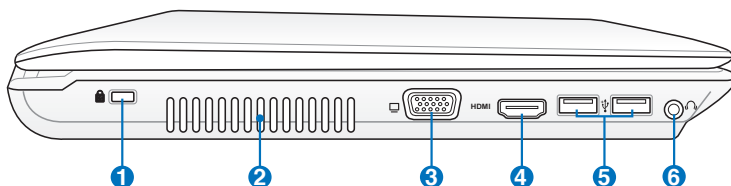
15-pinowe złącze D-Sub umożliwia korzystanie z zewnętrznych wyświetlaczy o dużych przekątnych, lub projektorów zgodnych ze standardem VGA.

## **13** **Port blokady Kensington®**

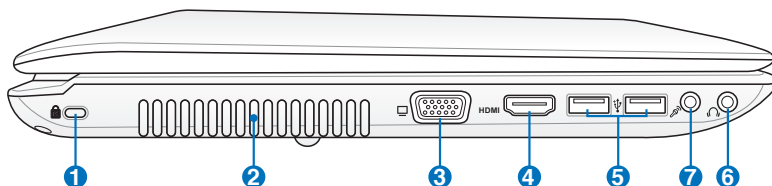
Port blokady Kensington® umożliwia zabezpieczenie komputera, poprzez wykorzystanie produktów zabezpieczeń komputerów zgodnych z Kensington®. Produkt zabezpieczania to zwykle metalowa linka i zamknięcie, które zabezpieczają komputer przed odłączeniem od stałego obiektu. Niektóre produkty zabezpieczenia mogą także zawierać detektor ruchu, generujący po poruszeniu dźwięk alarmu.

# Widok z lewej

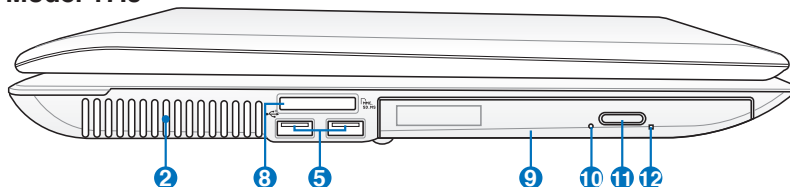
## Model 14''



## Model 15.6''/16''



## Model 17.3''



**1**  **Port blokady Kensington®**

**2** **Szczeliny wentylacyjne**

Szczeliny wentylacyjne umożliwiają wpływanie powietrza chłodzącego i wypływanie ciepłego powietrza z notebooka.









Należy upewnić się, że papiery, książki, ubrania, kable lub inne przedmioty nie blokują żadnej ze szczelin wentylacyjnych. W przeciwnym razie może dojść do przegrzania.

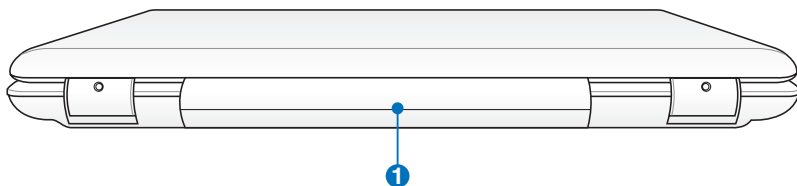
**3**  **Wyjście wyświetlacza (Monitor)**

**4** **HDMI Port HDMI**



- 5  Port USB (2.0)
- 6  Gniazdo wyjścia słuchawek
- 7  Gniazdo mikrofonowe
- 8  Gniazdo pamięci Flash
- 9  Napęd optyczny
- 10 Wskaźnik aktywności napędu optycznego  
(położenie zależy od modelu)
- 11  Elektroniczne wysuwanie napędu optycznego
- 12 Wysuwanie awaryjne kieszeni napędu optycznego  
(położenie zależy od modelu)

## Widok z tyłu

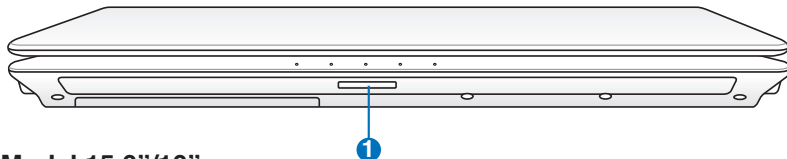


### 1 Moduł baterii

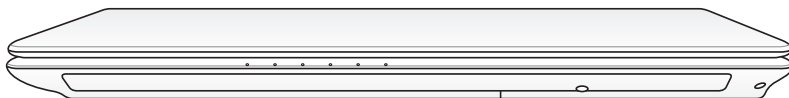
Po podłączeniu do źródła zasilania prądu zmiennego rozpoczyna się automatyczne ładowanie zestawu baterii. Moduł baterii umożliwia korzystanie z notebooka bez konieczności podłączania do zasilania. Czas pracy komputera na baterii może się różnić w zależności od sposobu używania i specyfikacji danego notebooka. Baterii nie wolno rozbierać - należy ją zakupić w formie pojedynczego modułu.

## Widok z przodu

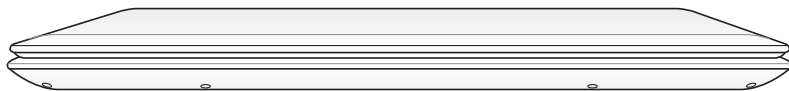
### Model 14"



### Model 15.6"/16"



### Model 17.3"



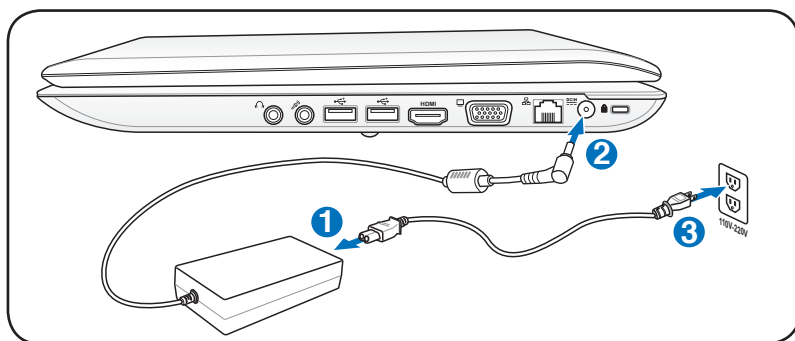
### 1 Gniazdo pamięci Flash

# Rozpoczęcie używania **3**

# System zasilania

## Zasilacz

Komputer może być zasilany z dwóch źródeł, z sieci energetycznej poprzez zasilacz sieciowy, lub z zestawu bateryjnego. Zasilacz przekształca prąd zmienny ze ściennego gniazda zasilania na prąd stały wymagany przez komputer. Komputer jest dostarczany z uniwersalnym zasilaczem przekształcającym prąd zmienny na prąd stały. Oznacza to, że można podłączyć przewód zasilający do dowolnego źródła 100V-120V lub 220V-240V bez przestawiania przełączników lub używania konwerterów zasilania. W różnych krajach może być wymagany adapter do podłączenia dostarczonego przewodu zasilającego w standardzie amerykańskim w celu dopasowania do lokalnego standardu. W większości hoteli znajdują się uniwersalne gniazda, obsługujące różne rodzaje przewodów zasilających i różne napięcia. Przed daleką wyprawą najlepiej jest zasięgnąć informacji jakie napięcia prądu stosowane są w danym kraju.



Można dokupić specjalny zestaw do podróży, który zawiera adaptery zasilania i modemu dla większości państw.



**OSTRZEŻENIE! NIE NALEŻY** podłączać przewodu prądu zmiennego do gniazda prądu zmiennego przed podłączeniem wtyczki prądu stałego do komputera. Może to spowodować uszkodzenie adaptera prąd zmienny-prąd stały.



---

**WAŻNE!** Użycie zasilacza komputera do zasilania innych urządzeń elektrycznych, może spowodować uszkodzenie. Jeśli pojawi się dym, będzie wyczuwalny zapach spalenizny lub wystąpi zbyt wysoka temperatura zasilacza należy zgłosić się do serwisu. Z serwisem należy się skontaktować także wtedy, gdy istnieje podejrzenie uszkodzenia adaptera prąd zmienny - prąd stały. Uszkodzony zasilacz, może spowodować zniszczenie zestawu baterii i komputera.

---



W zależności od regionu, komputer może być dostarczony z dwu lub trzy bolcową wtyką. Jeśli dostarczona została wtyka trzy bolcowa w celu zapewnienia bezpiecznego działania komputera należy zastosować uziemione gniazdo prądu zmiennego lub zastosować adapter z prawidłowo wykonanym uziemieniem.

---



**OSTRZEŻENIE!** W CZASIE DZIAŁANIA ADAPTER ZASILANIA MOŻE SILNIE SIĘ ROZGRZEWAĆ. NALEŻY PAMIĘTAĆ ABY NIE przykrywać zasilacza I TRZYMAĆ GO Z DALA OD CIAŁA.

---



Odłącz adapter zasilania lub wyłącz gniazdo prądu zmiennego w celu zminimalizowania zużycia energii, gdy komputer nie jest używany.

---

## Bateria

Komputer jest przeznaczony do pracy z wymiennym zestawem baterii. W zależności od konfiguracji sprzętowej i sposobu użytkowania, całkowicie naładowany zestaw baterii zapewnia zasilanie do kilku godzin poprzez stosowanie zarządzania zasilaniem w ustawieniach BIOS. Dodatkowe zestawy baterii są opcjonalne i można je zakupić oddzielnie u sprzedawcy komputera.

### Instalacja i deinstalacja modułu baterii

Komputer może być dostarczony z zainstalowanym lub z niezainstalowanym zestawem baterii, a w celu instalacji zestawu baterii należy wykonać następujące czynności.

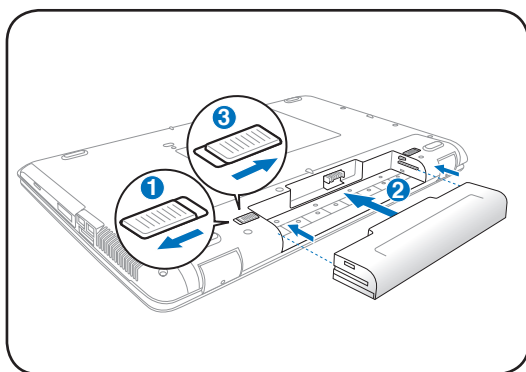


---

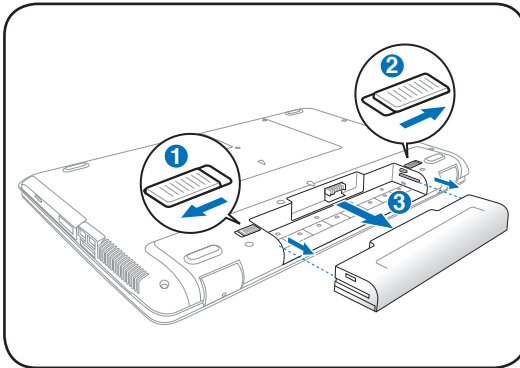
**WAŻNE!** Nigdy nie należy wyjmować zestawu baterii przy uruchomionym komputerze. Może to spowodować utratę aktywnych danych.

---

### Instalacja modułu baterii:



## Deinstalacja modułu baterii:



**WAŻNE!** Należy używać wyłącznie modułów baterii i zasilaczy dostarczonych z tym komputerem lub specjalnie zatwierdzonych przez producenta lub sprzedawcę do użytkowania z tym modelem, w przeciwnym przypadku może wystąpić uszkodzenie komputera.

## Właściwa eksploatacja baterii

Moduł baterii komputera, jak wszystkie ładowalne baterie, może być ładowany określoną ilość razy. Użyteczna żywotność zestawu baterii zależy od temperatury otoczenia, wilgotności i sposobu używania komputera. Najlepszy zakres temperatury to 10°C do 35°C (50°F do 95°F). Należy także pamiętać, że temperatura wewnętrzna komputera jest wyższa niż temperatura otoczenia. Temperatury powyżej lub poniżej tego zakresu skracają żywotność baterii. W każdym jednak przypadku czas użyteczności baterii kiedyś się zakończy i konieczne będzie zakupienie u autoryzowanego dostawcy tego komputera nowego zestawu baterii. Ponieważ baterie zużywają się także podczas przechowywania, nie zaleca się kupowania dodatkowych baterii w celu ich przechowywania.



**OSTRZEŻENIE!** Ze względów bezpieczeństwa, **NIE WOLNO** wrzucać baterii do ognia, **NIE WOLNO** zwierać styków baterii i **NIE WOLNO** demontować baterii. Po wystąpieniu nieprawidłowego działania baterii lub uszkodzenia spowodowanego uderzeniem baterii należy wyłączyć komputer i skontaktować się z autoryzowanym punktem serwisowym.

## Włączanie zasilania komputera

Po włączeniu komputera na ekranie wyświetlany zostanie komunikat informujący o starcie komputera. W razie potrzeby, jasność można wyregulować przyciskami skrótów. Aby uruchomić program konfiguracji BIOS w celu ustawienia lub modyfikacji konfiguracji systemu, naciśnij [F2] podczas uruchamiania. Po naciśnięciu [Tab] podczas wyświetlania ekranu początkowego, wyświetlone zostaną informacje startowe, takie jak wersja BIOS. Naciśnij [ESC], po czym zostanie wyświetlone menu startowe z możliwością wyboru uruchomienia z dostępnych napędów.



---

Po włączeniu zasilania, a przed uruchomieniem komputera, widoczne jest miganie panela wyświetlacza. Jest to część testu komputera i nie oznacza problemu z wyświetlaczem.

---



---

**WAŻNE!** Aby zabezpieczyć napęd dysku twardego, po wyłączeniu komputera należy zawsze zaczekać, co najmniej 5 sekund przed jego ponownym włączeniem.

---



---

**OSTRZEŻENIE! NIE NALEŻY** przenosić lub przykrywać komputera z włączonym zasilaniem żadnymi materiałami, które redukują przepływ powietrza, takimi jak torba do przenoszenia.

---

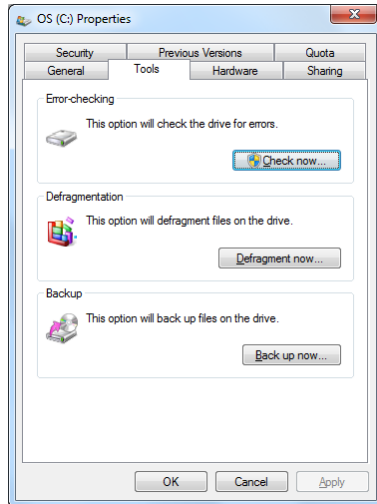
## Test POST (Autotest po włączeniu)

Po włączeniu komputera, nastąpi uruchomienie serii sterowanych programowo testów diagnostycznych nazywanych POST (Power-On Self Test). Oprogramowanie, które steruje testem POST jest stałą częścią architektury komputera. POST zawiera zapis konfiguracji sprzętowej komputera, która jest wykorzystywana do diagnostyki systemu. Zapis ten jest tworzony poprzez użycie programu konfiguracji BIOS. Jeśli w trakcie testu POST zostanie wykryta różnica pomiędzy zapisem konfiguracji sprzętowej a istniejącym sprzętem, na ekranie zostanie wyświetlony komunikat z pytaniem o poprawienie konfliktu przez uruchomienie programu konfiguracji BIOS. W większości przypadków zapis konfiguracji sprzętowej powinien być poprawny w momencie otrzymania komputera. Po zakończeniu testu, może pojawić się komunikat „No operating system found (Nie znaleziono systemu operacyjnego)”, jeśli na dysku twardym nie został wstępnie załadowany system operacyjny. Oznacza to, że dysk twardy został prawidłowo wykryty i jest gotowy do instalacji nowego systemu operacyjnego.



## Technologia automatycznego wykrywania i naprawy błędów

S.M.A.R.T. (Self Monitoring and Reporting Technology) sprawdza dysk twardy podczas testu POST i generuje komunikat z ostrzeżeniem, jeśli dysk twardy wymaga serwisowania. Jeśli w trakcie uruchamiania zostanie wygenerowane ostrzeżenie o błędzie krytycznym dysku twardego należy jak najszybciej wykonać kopię zapasową danych i uruchomić program sprawdzający dysk w systemie Windows. Aby uruchomić program sprawdzania dysku systemu Windows: kliknij **Start** > wybierz **Komputer** > kliknij prawym przyciskiem ikonę dysku twardego > wybierz **Właściwości** > kliknij zakładkę Narzędzia > kliknij Sprawdź teraz > kliknij Start. Można także wybrać "Skanuj... sektory" dla wykonania bardziej efektywnego skanowania i naprawy, ale ten proces jest wolniejszy.



**WAŻNE!** Jeżeli po wykonaniu sprawdzenia dysku programem narzędziowym w trakcie uruchamiania dalej generowane są ostrzeżenia, należy przekazać komputer do naprawy. Kontynuowanie używania może spowodować utratę danych.

## Sprawdzenie baterii

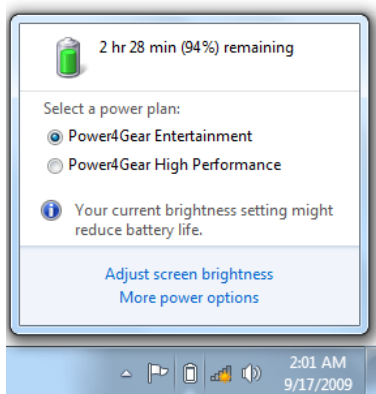
Moduł baterii obsługuje standard Smart Battery, dzięki czemu w systemie Windows możliwe jest monitorowanie stanu naładowania baterii. W zależności od konfiguracji sprzętowej i sposobu użytkowania, całkowicie naładowany zestaw baterii zapewnia zasilanie do kilku godzin poprzez stosowanie zarządzania zasilaniem w ustawieniach BIOS. Rzeczywisty czas działania zależy od sposobu wykorzystania funkcji oszczędzania energii, ogólnego sposobu pracy, od procesora, od wielkości pamięci systemowej i od rozmiaru panela wyświetlacza.



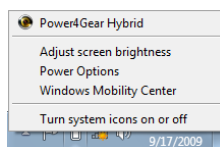
Pokazane tu zrzuty ekranów, to tylko przykłady, które mogą różnić się od ekranów wyświetlanych w systemie.



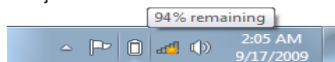
Użytkownik jest ostrzegany o słabym naładowaniu. Kontynuowanie pracy mimo ostrzeżeń o słabym naładowaniu baterii, spowoduje ostatecznie przejście komputera do stanu wstrzymania (jest to domyślna akcja Windows).



Kliknij lewym przyciskiem ikonę baterii w celu wyświetlenia ustawień zarządzania zasilaniem.



Kliknij prawym przyciskiem myszy ikonę baterii w celu wyświetlenia dostępnych akcji



Najedź kursorem myszy na ikonę baterii bez klikania, aby wyświetlić stan naładowania



Najedź kursorem myszy bez klikania na ikonę zasilacza, aby wyświetlić postęp naładowania baterii.



**OSTRZEŻENIE! STR (Suspend-to-RAM)**, przy rozładowanej baterii nie może trwać dłuższy czas. STR to nie to samo, co wyłączenie zasilania. STR wymaga niewielkiej mocy i wystąpi usterka oraz utrata danych, jeżeli brak będzie zasilania z powodu całkowitego rozładowania akumulatora lub braku zasilania sieciowego (np. odłączenie adaptera zasilania I zestawu baterii).

## Ładowanie baterii

Przed użyciem komputera w czasie podróży należy naładować zestaw baterii. Ładowanie zestawu baterii rozpoczyna się po podłączeniu do zewnętrznego zasilania poprzez adapter zasilania. Zestaw baterii należy całkowicie naładować przed pierwszym użyciem. Nowy zestaw baterii należy całkowicie naładować przed odłączeniem komputera od zewnętrznego zasilania. Pełne naładowanie baterii przy włączonym komputerze trwa kilka godzin, a przy włączonym komputerze może potrwać dwukrotnie dłużej. Kontrolka ładowania gaśnie w momencie całkowitego naładowania baterii.



Ładowanie baterii rozpoczyna się, gdy jej naładowanie spadnie poniżej 95%. Zapobiega to konieczności częstego ładowania baterii. Minimalizacja cykli doładowania pomaga w wydłużeniu żywotności baterii.

---



Ładowanie baterii jest zatrzymywane przy zbyt wysokiej temperaturze lub przy zbyt wysokim napięciu baterii.

---

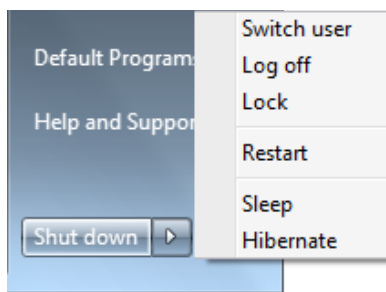


**OSTRZEŻENIE!** Nie należy pozostawiać rozładowanego zestawu baterii. Zestaw baterii rozładowuje się wraz z upływem czasu. Jeśli nie jest używany, należy go naładować raz na trzy miesiące w celu wydłużenia trwałości, w przeciwnym wypadku może okazać się niemożliwe wykonanie ładowania w przyszłości.

---

## Ponowne uruchamianie komputera

W niektórych sytuacjach po wprowadzeniu zmian do systemu operacyjnego konieczne jest jego ponowne uruchomienie. Niektóre procesy instalacyjne wyświetlają okno dialogowe umożliwiające wykonanie restartu. Aby zrestartować system ręcznie, kliknij przycisk Start systemu Windows i strzałkę w prawo, a następnie wybierz Restart (Uruchom ponownie).



W celu uzyskania innych opcji, takich jak “Przełącz użytkownika, Uruchom ponownie, Wstrzymaj lub Zamknij”, kliknij strzałkę obok ikony blokady.

## Wyłączanie zasilania

Włącznik zasilania umożliwia włączanie i wyłączenie komputera lub przechodzenie komputera do trybu uśpienia albo hibernacji. Funkcje włącznika zasilania można dostosować w opcji “Opcje zasilania” Panelu sterowania systemu Windows.




---

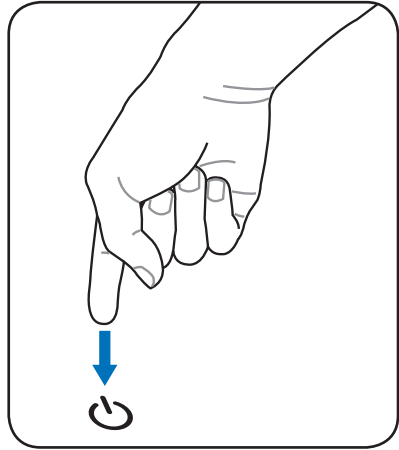
**WAŻNE!** Aby zabezpieczyć dysk twardy, po wyłączeniu komputera należy poczekać przynajmniej 5 sekund przed ponownym włączeniem.

---

## Wyłączanie awaryjne

Jeśli nie można prawidłowo wyłączyć lub uruchomić ponownie systemu operacyjnego, dostępny jest jeszcze dodatkowy sposób wyłączenia komputera:

- Przytrzymaj przycisk zasilania  przez 4 sekundy.



---

**WAŻNE!** Nie należy stosować wyłączenia awaryjnego w trakcie zapisywania danych; może to spowodować ich utratę.

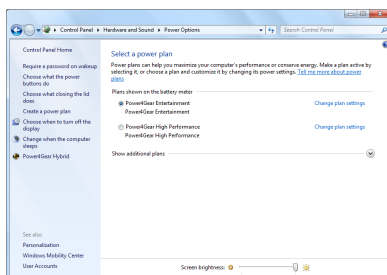
---

## Tryby zarządzania zasilaniem

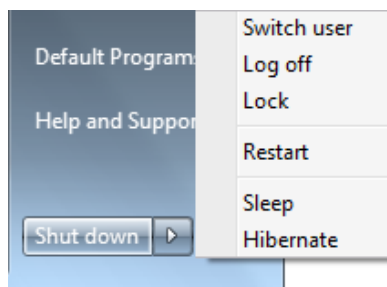
Komputer posiada wiele automatycznych lub regulowanych funkcji oszczędzania energii, które można wykorzystać do maksymalizacji żywotności baterii i obniżenia TCO (Total Cost of Ownership [Całkowity koszt utrzymania]). Niektóre z tych funkcji można regulować przez menu Power (Zasilanie) programu BIOS Setup. Ustawienia zarządzania zasilaniem ACPI wykonuje się poprzez system operacyjny. Zadaniem funkcji zarządzania zasilaniem jest maksymalne oszczędzanie energii elektrycznej poprzez możliwie najczęstszą zmianę trybu działania komponentów na tryb niskiego zużycia energii, ale także udostępnienie na żądanie trybu pełnego działania.

## Uśpienie i hibernacja

Dostęp do ustawień zarządzania zasilaniem można uzyskać przez **Windows > Panel sterowania > Opcje zasilania**. W opcji **Ustawienia systemowe**, można zdefiniować "Uśpienie/Hibernacja" lub "Wyłączenie" dla akcji zamykania panela wyświetlacza lub naciśnięcia przycisku zasilania. Tryby "Uśpienie" i "Hibernacja" poprzez wyłączenie niektórych komponentów, umożliwiają oszczędzanie energii, gdy komputer nie jest używany. Po wznowieniu pracy, przywrócony zostanie ostatni stan (taki jak np. przewinięty do połowy dokument lub napisana do połowy wiadomość e-mail), tak jakby nie nastąpiło opuszczenie miejsca pracy. Opcja "Wyłącz" spowoduje zamknięcie wszystkich aplikacji i wyświetlenie pytania o zapisanie pracy jeśli nie została wcześniej zapisana.



**Uśpienie** oznacza to samo co STR (Suspend-to-RAM). Funkcja ta zapisuje bieżące dane w pamięci RAM gdy wyłączanych jest wiele komponentów. Ponieważ pamięć RAM jest ulotna, do podtrzymania danych (odświeżania) wymagane jest zasilanie. Kliknij przycisk **Windows** i strzałkę obok ikony blokady, aby wyświetlić tę opcję. Do uaktywnienia tego trybu można także użyć skrótu klawiaturowego **[Fn F1]**. Przywrócenie działania następuje po naciśnięciu dowolnego przycisku, poza przyciskiem [Fn]. (UWAGA: W tym trybie miga wskaźnik zasilania.)



**Hibernacja** oznacza to samo co STD (Suspend-to-Disk) i zapisuje bieżące dane i stan na dysku twardym. Dlatego, pamięć RAM nie musi być okresowo odświeżana i w znacznym stopniu spada zużycie energii, ale nie całkowicie, ponieważ niektóre wybudzalne komponenty, takie jak sieć LAN wymagają podtrzymania zasilania. "Hibernacja" oszczędza więcej energii w porównaniu z trybem "Uśpienie". Kliknij przycisk **Start** i strzałkę obok ikony blokady, aby wyświetlić tę opcję. Przywrócenie działania następuje po naciśnięciu zasilania. (UWAGA: Wskaźnik zasilania jest w tym trybie wyłączony)

## Kontrola temperatury

Dostępne są trzy metody kontrolowania stanu termicznego komputera. Metody kontroli nie mogą być konfigurowane przez użytkownika i powinny być znane na wypadek, gdy komputer przejdzie do tych stanów. Następujące temperatury reprezentują temperaturę obudowy (nie procesora).

- Gdy temperatura osiągnie bezpieczny górny limit włącza się wentylator w celu aktywnego chłodzenia.
- Gdy temperatura przekroczy bezpieczny górny limit, zmniejsza się szybkość procesora dla wykonania pasywnego chłodzenia.
- Gdy temperatura przekroczy maksymalny bezpieczny górny limit, system wyłączy się w celu wykonania krytycznego chłodzenia.











# Specjalne funkcje klawiatury

## Przyciski skrótów















Poniżej znajduje się lista skrótów klawiszowych. W celu wywołania skrótu klawiszowego należy nacisnąć i przytrzymać przycisk funkcyjny [Fn] oraz klawisz skrótu.



Umieszczenie konkretnych skrótów na klawiszach funkcyjnych może być różne w różnych modelach. Proszę zwracać uwagę bardziej na ikonki reprezentujące skróty, niż na numery klawiszy funkcyjnych.

-   **Ikona “Zz” (F1):** Przełączenie komputera do stanu wstrzymania (Save-to-RAM lub Save-to-Disk, w zależności od ustawienia przycisku uśpienia w ustawieniach zarządzania zasilaniem).
-   **Wieża radiowa (F2):** Włączanie i wyłączanie wewnętrznej bezprzewodowej sieci LAN lub Bluetooth (w wybranych modelach). Po włączeniu, zaczyna świecić odpowiednie światło wskaźnika. Do używania bezprzewodowej sieci LAN lub Bluetooth wymagane są ustawienia oprogramowania Windows.
-   **Ikona wypełnionego słońca (F5):** Zmniejszanie jasności wyświetlacza
-   **Ikona otwartego słońca (F6):** Zwiększanie jasności wyświetlacza
-   **Ikona LCD (F7):** Włączanie i wyłączanie panela LCD (W niektórych modelach rozciąga obraz na cały ekran podczas korzystania z niskich rozdzielczości).



-   **Ikony LCD/Monitor (F8):** Przełączanie pomiędzy wyświetlaniem na panelu LCD i zewnętrznym monitorze w kolejności: wyświetlacz LCD komputera->zewnętrzny monitor->obydwa. (Ta funkcja nie działa w trybie 256 kolorów, wybierz tryb High Color w ustawieniach wyświetlania). **Ważne: Przed przełączeniem wyświetlania na zewnętrzny monitor należy go podłączyć.**
-   **Przekreślony touchpad (F9):** Przełączenie wbudowanego touchpada do pozycji zablokowany (wyłączony) i odblokowany (włączony). Blokowanie touchpada zabezpiecza przed przypadkowym przesunięciem kursora podczas pisania i najlepiej stosować je z zewnętrznym urządzeniem wskazującym, takim jak mysz. **UWAGA:** W wybranych modelach pomiędzy przyciskami touchpada znajduje się wskaźnik, który świeci gdy touchpad jest odblokowany (włączony) i nie świeci, gdy touchpad jest zablokowany (wyłączony).
-   **Ikona głośnika (F10):** Włączanie i wyłączanie głośników (tylko w systemie Windows)
-   **Ikona głośnik w dół (F11):** Zmniejszenie głośności głośników (tylko w systemie operacyjnym Windows)
-   **Ikona głośnik w górę (F12):** Zwiększenie głośności głośników (tylko w systemie operacyjnym Windows)
-   **Fn+C: Włączanie i wyłączanie funkcji “Splendid Video Intelligent Technology”.** Funkcja ta umożliwia przełączanie pomiędzy różnymi trybami rozszerzania kolorów w celu poprawy kontrastu, jasności, odcienia skóry i niezależnego nasycenia kolorów czerwonego, zielonego i niebieskiego. Bieżący tryb jest wyświetlany w menu ekranowym (OSD).
-   **Fn+V:** Uruchamia aplikację “Life Frame”.



**Power4Gear Hybrid (Fn + spacja):** ten przycisk przełącza pomiędzy różnymi trybami oszczędzania energii. Tryby oszczędzania wpływają na wiele aspektów działania komputera w celu maksymalizacji wydajności i czasu działania na zasilaniu bateryjnym. Zastosowanie lub odłączenie adaptera zasilania powoduje automatyczne przełączanie systemu pomiędzy trybem zasilania prądem zmiennym a trybem zasilania bateryjnego. Informacje o bieżącym trybie zasilania, znajdują się w menu ekranowym (OSD).

## Przyciski Microsoft Windows



Na klawiaturze znajdują się dwa specjalne przyciski Windows, opisane poniżej.

Przycisk z logo Windows uaktywnia menu Start w dolnej, lewej części pulpitu Windows.



Drugi przycisk, który wygląda jak menu Windows z małym kursorem, uaktywnia menu właściwości i stanowi odpowiednik naciśnięcia prawym przyciskiem myszy obiektu Windows.

## Klawiatura jako klawiatura numeryczna

Klawiatura numeryczna jest wbudowany w klawiaturę i zawiera 15 przycisków, które zwiększają wygodę wprowadzania liczb. Te dwuczynnościowe przyciski są oznaczone w górnej części pomarańczową etykietą. Przydziały cyfr są opisane w górnym, prawym rogu każdego z przycisków, zgodnie z ilustracją. Po uaktywnieniu klawiatury numerycznej poprzez naciśnięcie **[Fn][Ins/Num LK]**, zaświeci się dioda LED number lock. Po podłączeniu zewnętrznej klawiatury, naciśnięcie **[Ins/Num LK]** na klawiaturze zewnętrznej równocześnie włącza/wyłącza NumLock na obydwu klawiaturach. W celu wyłączenia klawiatury numerycznej notebooka przy utrzymaniu aktywności klawiatury numerycznej na klawiaturze zewnętrznej, naciśnij przyciski **[Fn][Ins/Num LK]** komputera.



## Sterowanie kursorami

### poprzez klawiaturę

Klawiatury można używać do sterowania kursorami przy włączonej lub wyłączonej funkcji wprowadzania cyfr w celu ułatwienia nawigacji podczas wprowadzania danych numerycznych w arkuszach kalkulacyjnych lub w podobnych aplikacjach.

**Przy wyłączonej funkcji wprowadzania cyfr**, naciśnij **[Fn]** i jeden z pokazanych poniżej przycisków kursora. Na przykład **[Fn][8]** w górę, **[Fn][K]** w dół, **[Fn][U]** w lewo i **[Fn][O]** w prawo.



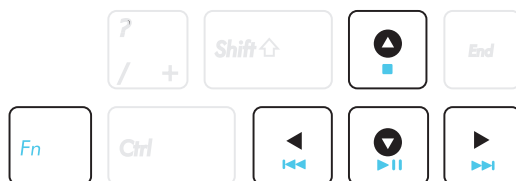
**Przy włączonej funkcji wprowadzania cyfr**, użyj **[Shift]** i naciśnij jeden z pokazanych poniżej przycisków kursora. Na przykład **[Shift][8]** w górę, **[Shift][K]** w dół, **[Shift][U]** w lewo i **[Shift][O]** w prawo.

## Przyciski sterowania multimediami (w wybranych modelach)

Przyciski sterowania multimediami umożliwiają wygodne sterowanie aplikacjami multimedialnymi. Poniżej podano przeznaczenie każdego z przycisków multimedialnych w komputerze.



Niektóre funkcje przycisków zależą od modelu komputera.



Użyj przycisku [Fn] w połączeniu z przyciskami strzałek w celu sterowania CD.



### Start/Pauza odtwarzania CD

Podczas zatrzymania CD, rozpoczyna odtwarzanie CD. Podczas odtwarzania CD, wstrzymuje odtwarzanie CD.



### Zatrzymanie CD

Podczas odtwarzania CD: Zatrzymuje odtwarzanie CD.



### Powrót do poprzedniego utworu płyty CD (przewijanie wstecz)

W czasie odtwarzania płyty CD, powoduje powrót do poprzedniego utworu/rozdziału filmu.

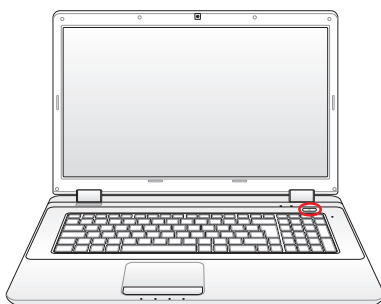
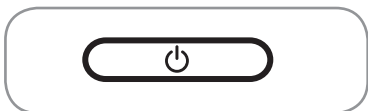


### Przejdź do następnego utworu płyty CD (przewijanie do przodu)

W czasie odtwarzania płyty CD, powoduje przejście do następnego utworu/rozdziału filmu.

# Przełączniki i wskaźniki stanu

## Przełączniki



### **Przełącznik zasilania**

Przełącznik zasilania służy do włączania i wyłączenia komputera lub do wprowadzania komputera do trybów uśpienia lub hibernacji. Aktualne działanie przełącznika zasilania można dostosować w opcji "Opcje zasilania" Panelu sterowania systemu Windows.



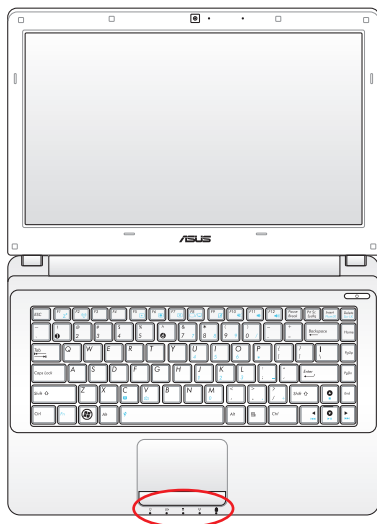
---

Przycisk zasilania może różnić się zależnie od modelu.

---

# Wskaźniki stanu

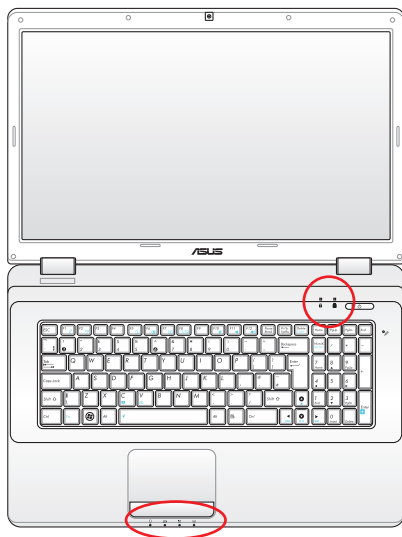
Model 14"



Model 15.6"/16"



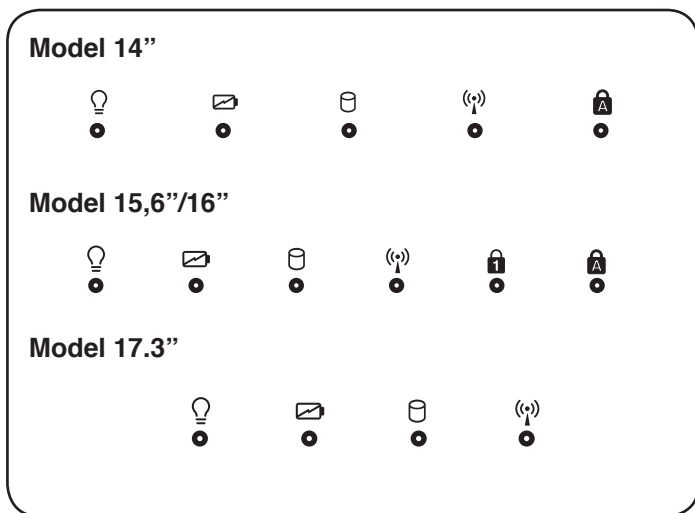
Model 17.3"



Góra



## Nad klawiaturą



### Wskaźnik Number Lock

Świecenie tego wskaźnika wskazuje uaktywnienie funkcji number lock [Num Lk]. Funkcja Number lock (Blokada wprowadzania numerów), ułatwia wprowadzanie danych liczbowych.

### Wskaźnik wprowadzania dużych liter

Podświetlenie oznacza uaktywnienie wprowadzania dużych liter [Caps Lock]. Funkcja wprowadzania dużych liter powoduje po naciśnięciu niektórych klawiszy liter wpisywanie dużych liter (np. A, B, C). Po wyłączeniu światła wprowadzania dużych liter, wprowadzane będą małe liter (np. a,b,c).



## Wskaźnik zasilania

Wskaźnik zasilania świeci się po włączeniu komputera i wolno miga, gdy komputer znajduje się w trybie Suspend-to-RAM (Wstrzymanie). Wskaźnik ten jest wyłączony, gdy wyłączony został komputer lub znajduje się w trybie Suspend-to-Disk (Hibernacja).



## Wskaźnik ładowania baterii

Dwukolorowy wskaźnik ładowania baterii pokazuje stan naładowania baterii w następujący sposób:

Włączone światło zielone: Naładowanie baterii w zakresie 95% do 100% (przy zasilaniu prądem zmiennym).

Włączone światło pomarańczowe: Naładowanie baterii wynosi mniej niż 95% (przy zasilaniu prądem zmiennym).

Migające światło pomarańczowe: Naładowanie baterii wynosi mniej niż 10% (bez zasilania prądem zmiennym).

Wyłączenie: Poziom naładowania baterii mieści się w zakresie 10% do 100% (bez zasilania prądem zmiennym).



## Wskaźnik aktywności napędu

Oznacza, że komputer znajduje się w trakcie dostępu do jednego lub więcej urządzeń pamięci masowej, takich jak dysk twardy. Częstotliwość migania światła jest proporcjonalna do czasu dostępu.



## Wskaźnik Bluetooth / połączenia bezprzewodowego

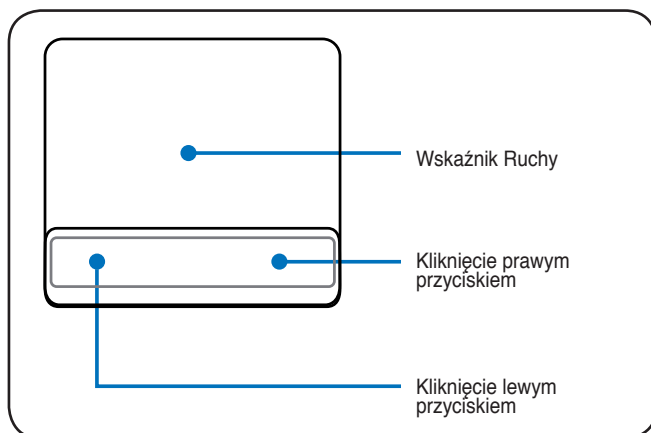
Dotyczy wyłącznie modeli z wewnętrzną wbudowaną funkcją Bluetooth (BT) i wbudowaną siecią LAN. Ten wskaźnik zaświeci się, wskazując uaktywnienie wbudowanej funkcji Bluetooth (BT) komputera notebook PC. Wskaźnik ten świeci także, gdy włączona jest wbudowana funkcja sieci bezprzewodowej LAN. (Niezbędne jest wykonanie ustawień Windows)



# Korzystanie z komputera **4**

## Urządzenie wskazujące

Komputer zawiera zintegrowane urządzenie wskazujące o nazwie touchpad, w pełni zgodne ze wszystkimi posiadającymi dwa/trzy przyciski i pokrętło przewijania myszami PS/2. Touchpad to urządzenie reagujące na dotyk i nie zawiera części ruchomych, co pozwala zmniejszyć ryzyko uszkodzeń mechanicznych. Do pracy z niektórymi aplikacjami wciąż wymagany jest sterownik.



---

**WAŻNE!** Do obsługi touchpada nie należy używać żadnych innych obiektów, niż palec, ponieważ może to spowodować uszkodzenie powierzchni touchpada.

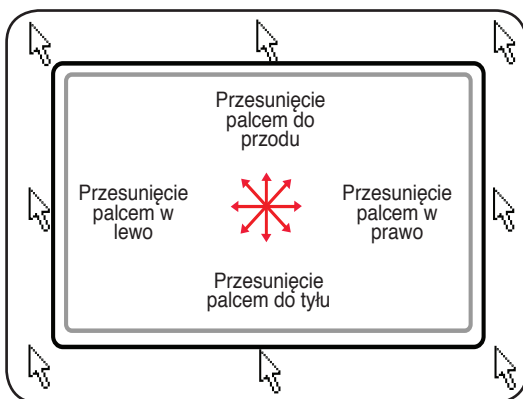
---

## Używanie touchpada

Lekkie naciśnięcie końcówką palca, to wszystko, co jest potrzebne do obsługi touchpada. Ponieważ touchpad jest wrażliwy na ładunki elektrostatyczne, nie można stosować innych obiektów zamiast palców. Podstawowa funkcja touchpada to poruszanie kursorem lub wybieranie elementów wyświetlanych na ekranie przy użyciu palca, zamiast standardowej myszy typu desktop. Na ilustracjach zademonstrowano sposób używania touchpada.

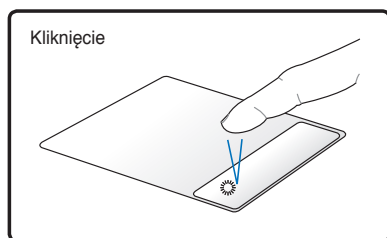
### Przesuwanie kursora

Ustaw palec na środku touchpada i przesunij w dowolnym kierunku, aby przesunąć kursor.

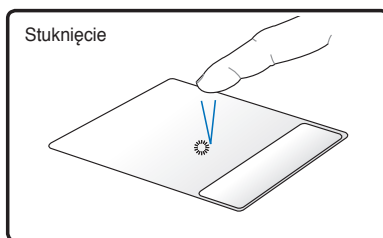


## Korzystanie z touchpada c.d.

**Kliknięcie/Stuknięcie** - Po ustawieniu kursora nad elementem, naciśnij lewy przycisk lub lekko stuknij touchpad końcówką palca, pozostawiając palec na powierzchni touchpada, aż do zaznaczenia wybranego elementu. Wybrany element zmieni kolor. Poniżej znajdują się 2 przykłady, które dają w efekcie takie same wyniki końcowe.

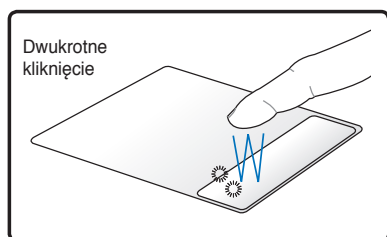


naciśnij i zwolnij lewy przycisk kursora

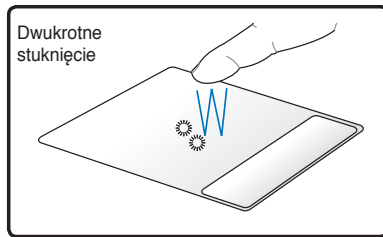


lekko ale energicznie stuknij touchpad

**Dwukrotne kliknięcie/Dwukrotne stuknięcie** - Są to podstawowe czynności bezpośredniego uruchamiania programu poprzez wybraną, odpowiednią ikonę. Przesuń kursor nad ikonę, naciśnij lewy przycisk lub energicznie stuknij dwukrotnie tabliczkę, po czym nastąpi uruchomienie przez system odpowiedniego, związanego z tą ikoną programu. Przy zbyt dużym odstępie pomiędzy kliknięciami lub stuknięciami, operacja nie będzie mogła zostać wykonana. Można ustawić szybkość dwukrotnego kliknięcia poprzez opcję "Mysz" Panelu sterowania systemu Windows. Poniżej znajdują się 2 przykłady, które dają w efekcie takie same wyniki końcowe.

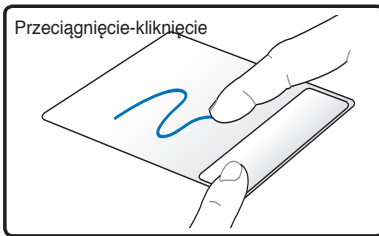


naciśnij dwa razy i zwolnij lewy przycisk myszy

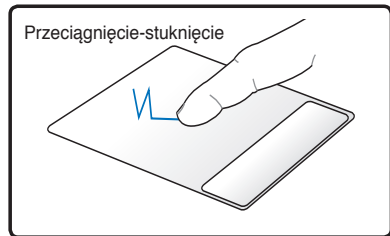


lekko ale energicznie stuknij dwa razy touchpad

**Przeciągnięcie** - Przeciągnięcie oznacza przytrzymanie elementu i przesunąć go w dowolne inne miejsce ekranu. Można także przenieść kursor nad wybrany element i kontynuując naciskanie lewym przyciskiem, przesunąć kursor do wymaganej pozycji, a następnie zwolnić przycisk. Można również stuknąć dwukrotnie element i przytrzymać przeciągając element końcówką palca. Pokazane ilustracje dają w efekcie taki sam rezultat.

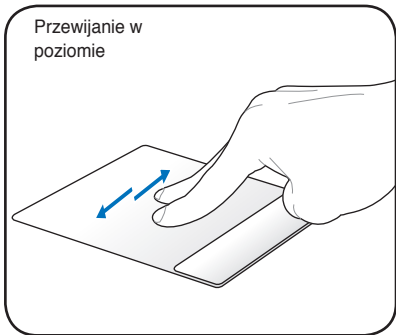
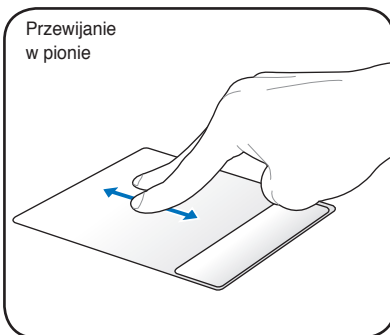


przytrzymaj lewy przycisk i  
przesuń palcem po powierzchni  
touchpada



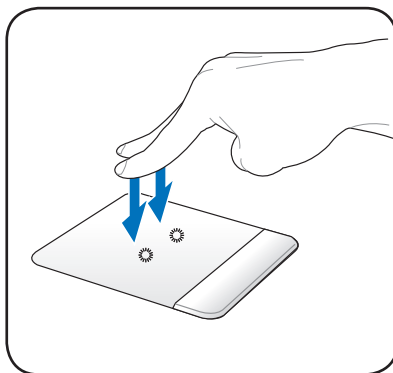
lekko stuknij dwukrotnie  
touchpad, przesuwając palcem  
podczas drugiego stuknięcia

**Przewijanie dwoma palcami** - Przesuń dwoma palcami w górę/w dół/w lewo/w prawo po powierzchni touchpada w celu przewinięcia okna w górę/ w dół/w lewo/w prawo. Jeśli okno wyświetlacza zawiera kilka podokien, przed przewinięciem przesuń wkaźnik na ściankę.



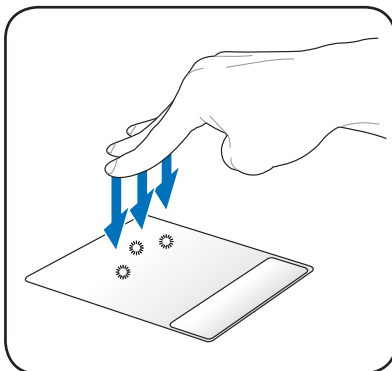
### **Uderzenie dwoma palcami -**

Użyj dwu palców do uderzania w touchpad. Działanie to symuluje kliknięcie na rolkę przewijania myszki.



### **Stuknięcie trzema palcami -**

Użyj trzech palców do stuknięcia touchpada. Akcja ta uruchamia funkcję podobną do kliknięcia prawym przyciskiem myszy.



## Dbanie o touchpad

Touchpad to urządzenie wrażliwe na nacisk. Nieprawidłowa obsługa touchpada może spowodować jego łatwe uszkodzenie. Należy stosować się do następujących zaleceń.

- Touchpad nie powinien mieć kontaktu z brudem, płynami lub tłuszczem.
- Nie należy dotykać touchpada brudnymi lub mokrymi palcami.
- **Nie należy ustawiać na powierzchni touchpada lub na przyciskach ciężkich obiektów.**
- Należy uważać, aby nie zarysować touchpada paznokciami lub innymi twardymi obiektami.



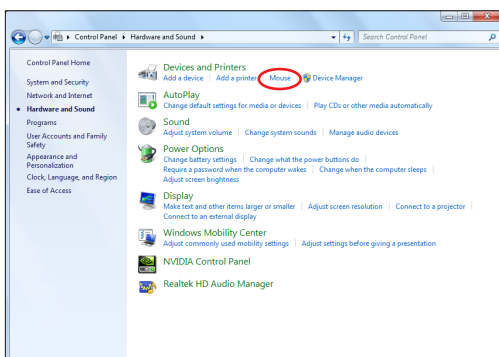
Touchpad reaguje na ruch, a nie na siłę nacisku. Nie ma potrzeby zbyt silnego stukania w powierzchnię touchpada. Zbyt silne stuknięcia nie poprawiają działania touchpada. Touchpad reaguje najlepiej na lekkie naciskanie.

## Automatyczne wyłączenie touchpada

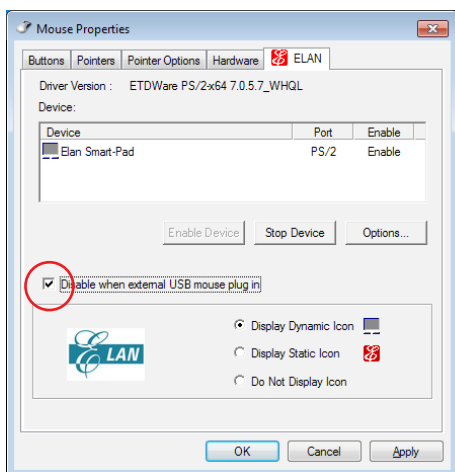
Windows automatycznie wyłącza touchpad notebooka po podłączeniu zewnętrznej myszy USB.

Funkcja jest normalnie wyłączona, w celu jej włączenia:

1. wybierz opcję **Windows Panel sterowania > Hardware and Sound (Sprzęt i dźwięk) > Mouse (Myszka)**.



2. Kliknij opcję ELAN na górze i kliknij pole wyboru **Disable when external USB mouse plug in (Wyłącz, kiedy podłączona zewnętrzna myszka USB)**.



3. Kliknij przycisk **OK**, aby zakończyć konfigurację.



# Urządzenia pamięci masowej

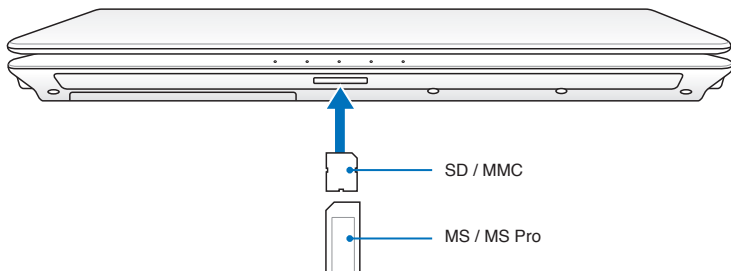
Dzięki urządzeniom pamięci masowej notebook może odczytywać lub zapisywać dokumenty, obrazy i inne pliki w różnych urządzeniach przechowywania danych.

## Czytnik kart pamięci Flash

Zwykle czytniki kart ExpressCard lub kart pamięci należy zakupić oddzielnie, aby można było korzystać z kart pamięci takich urządzeń jak aparaty cyfrowe, odtwarzacze MP3, telefony komórkowe i PDA. Ten notebook ma wbudowany pojedynczy czytnik kart pamięci, który może odczytywać wiele rodzajów kart pamięci flash. Wbudowany czytnik kart pamięci jest nie tylko wygodny, ale także szybszy od większości innych czytników kart pamięci, ponieważ wykorzystuje on dużej przepustowości wbudowaną magistralę szeregową.



Ważne! Kompatybilność kart pamięci jest zależna od konkretnego modelu komputera oraz specyfikacji karty pamięci. Jako, że specyfikacji kart pamięci stale się zmieniają, również kompatybilność może się zmienić bez ostrzeżenia.



Rzeczywiste położenie gniazda pamięci Flash zależy od modelu. W celu ustalenia położenia gniazda pamięci Flash, patrz poprzedni rozdział.



**WAŻNE!** Nigdy nie należy wyjmować kart w trakcie lub natychmiast po zakończeniu odczytywania, kopiowania, formatowania lub usuwania danych na karcie gdyż dane mogą zostać utracone.



**OSTRZEŻENIE!** Aby zapobiec utracie danych, przed wyjęciem karty pamięci użyj opcji systemu Windows "Bezpieczne usuwanie sprzętu" na pasku zadań.



## Dysk twardy

Dyski twarde mają większe pojemności i działają dużo szybciej niż napędy dyskietek i napędy optyczne. Komputer jest dostarczany z wymiennym dyskiem twardym. Aktualnie montowane dyski obsługują technologię S.M.A.R.T. (Self Monitoring and Reporting Technology), umożliwiającą wykrywanie błędów dysków twardych lub awarii przed ich wystąpieniem. W celu wymiany lub modernizacji dysku twardego należy zawsze odwiedzić autoryzowany punkt serwisowy lub sprzedawcę tego komputera.



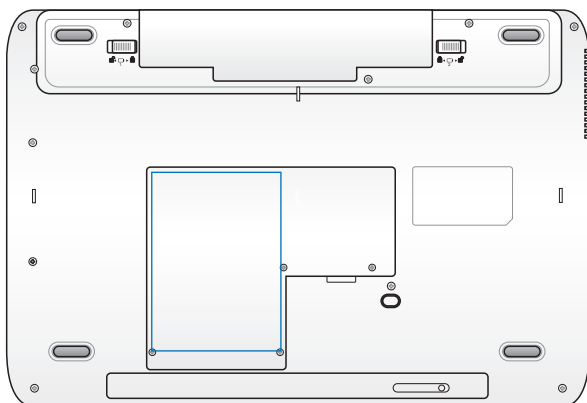
**WAŻNE!** Niewłaściwa obsługa komputera może spowodować uszkodzenie dysku twardego. Należy ostrożnie posługiwać się komputerem i izolować go od elektryczności statycznej oraz unikać silnych wibracji lub uderzeń. Dysk twardy jest najbardziej delikatnym komponentem i jest bardzo prawdopodobne, że po upuszczeniu komputera będzie on pierwszym lub jedynym komponentem, który ulegnie uszkodzeniu.



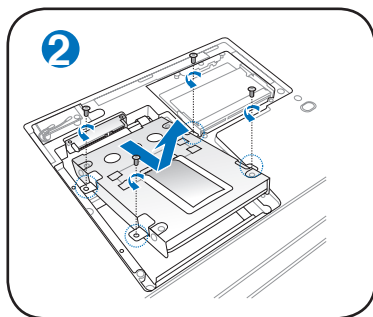
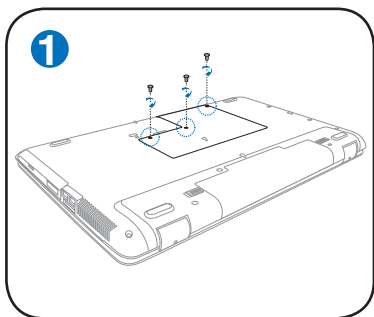
W celu wymiany lub modernizacji dysku twardego należy zawsze skontaktować się z autoryzowanym punktem serwisowym lub sprzedawcą tego komputera notebook PC.



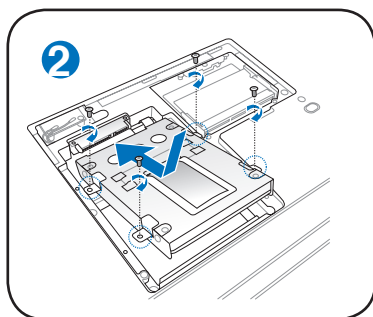
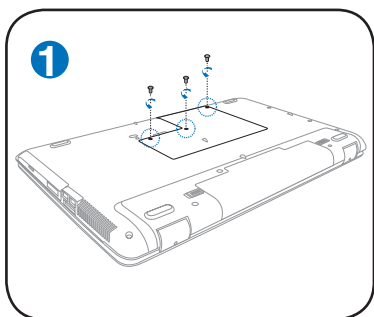
**OSTRZEŻENIE!** Przed zdjęciem pokrywy dysku twardego należy odłączyć wszystkie podłączone urządzenia peryferyjne, wszystkie linie telefoniczne lub telekomunikacyjne i złączyć zasilania (takiego jak zewnętrzny zasilacz, akumulator, itd.).



## Odłączanie dysku twardego:



## Instalacja napędu dysku twardego:

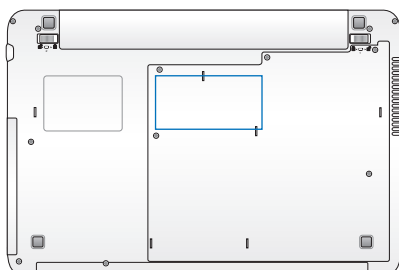


Rzeczywiste położenie dysku twardego zależy od modelu. W celu ustalenia położenia dysku twardego, patrz poprzedni rozdział.

## Pamięć operacyjna

Dodatkowa pamięć zwiększa wydajność poprzez zmniejszenie częstotliwości dostępu do dysku twardego. W celu uzyskania informacji dotyczących modernizacji pamięci w komputerze należy skontaktować się z autoryzowanym punktem serwisowym lub ze sprzedawcą. W celu zapewnienia maksymalnej zgodności i niezawodności moduły rozszerzenia należy kupować u autoryzowanych sprzedawców tego komputera.

BIOS automatycznie wykrywa wielkość pamięci w systemie i odpowiednio konfiguruje CMOS podczas testu POST (Power-On-Self-Test [Autotest po włączeniu zasilania]). Po zainstalowaniu pamięci, nie jest wymagana instalacja sprzętu i oprogramowania.

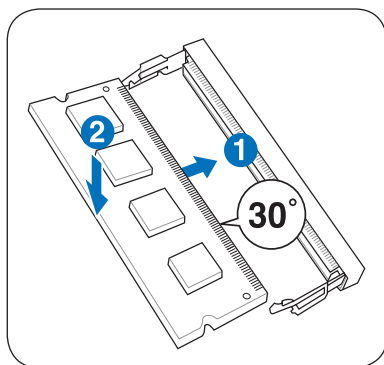


**OSTRZEŻENIE!** Przed instalacją lub wyjmowaniem pamięci należy odłączyć wszystkie podłączone urządzenia peryferyjne, wszystkie linie telefoniczne lub telekomunikacyjne i złącze zasilania (takiego jak zewnętrzny zasilacz, akumulator, itd.).



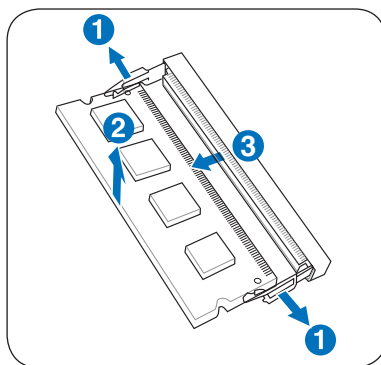
Rzeczywiste położenie pamięci zależy od modelu. W celu ustalenia położenia pamięci, patrz poprzedni rozdział.

### Instalacja modułu pamięci:



(To jest jedynie przykład.)

### Odłączanie modułu pamięci:



(To jest jedynie przykład.)

## Połączenia



---

Wbudowana sieć nie może być instalowana w późniejszym czasie jako uaktualnienie. Po dokonaniu zakupu sieć może być zainstalowana jako karta rozszerzeń.

---

### Połączenie sieciowe

Podłącz kabel sieciowy ze złączami RJ-45 na każdym końcu do portu modem/sieć komputera, a drugi koniec do huba lub do switcha. Przy prędkościach transmisji 100 BASE-TX / 1000 BASE-T, jako kabel sieciowy należy stosować skrętkę kategorii 5 lub wyższej (nie w kategorii 3). Jeśli planowane jest uruchomienie interfejsu z szybkością 100/1000Mbps należy wykonać połączenie z hubem 100 BASE-TX / 1000 BASE-T (a nie z hubem BASE-T4). Dla szybkości 10Base-T, należy stosować skrętkę kategorii 3, 4 lub 5. Komputer obsługuje 10/100 Mbps Full-Duplex, ale wymaga podłączenia do huba przełączającego z włączonym "duplexem". Domyślnie oprogramowanie wykorzystuje najszybsze ustawienie, w związku z czym interwencja użytkownika nie jest wymagana.



---

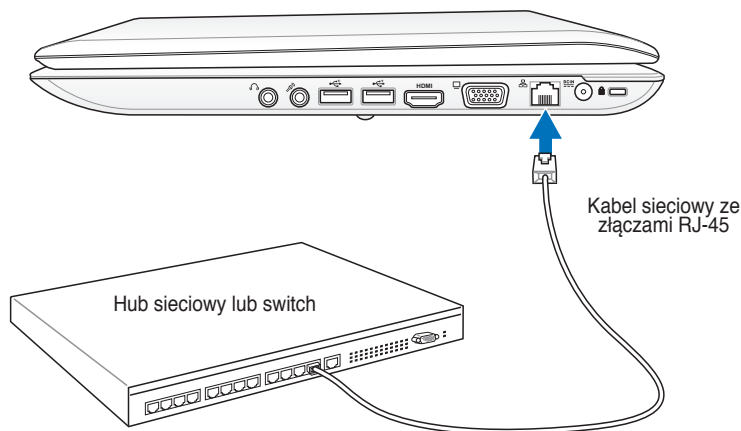
W wybranych modelach obsługiwany jest wyłącznie standard 1000BASE-T (lub Gigabit).

---

## Skrętka kablowa

Kabel wykorzystywany do podłączenia karty sieciowej Ethernet do hosta (generalnie hub lub switch) to nieskrosowana skrętka Ethernet (TPE). Końcowe złącza nazywają się RJ-45 i nie są zgodne ze złączami telefonicznymi RJ-11. Do połączenia ze sobą dwóch komputerów bez huba, wymagany jest skrosowany kabel LAN (model Fast-Ethernet). Modele Gigabitowe obsługują automatyczne krosowanie, więc skrosowany kabel LAN jest w tym przypadku opcjonalny.

Przykład komputera podłączonego do huba sieci lub switcha w celu używania z wbudowanym kontrolerem Ethernet.



Rzeczywiste położenie gniazda sieci LAN zależy od modelu. W celu ustalenia położenia gniazda sieci LAN, patrz poprzedni rozdział.

## Połączenie bezprzewodowej sieci LAN (w wybranych modelach)

Opcjonalna, wbudowana bezprzewodowa karta LAN, to kompaktowy, łatwy w użyciu adapter bezprzewodowej sieci Ethernet. Poprzez zastosowanie standardu IEEE 802.11 bezprzewodowych sieci LAN (WLAN), ta opcjonalna karta może zapewnić szybką transmisję danych poprzez technologie DSSS (Direct Sequence Spread Spectrum) i OFDM (Orthogonal Frequency Division Multiplexing) przy częstotliwościach 2,4GHz/5GHz. Karta ta jest zgodna z wcześniejszymi standardami IEEE 802.11, co umożliwi ujednoczenie standardów bezprzewodowej sieci LAN.

Opcjonalna, wbudowana bezprzewodowa karta sieci LAN to adapter, który obsługuje tryby Infrastruktura i Ad-hoc, zapewniając elastyczność istniejących lub przyszłych konfiguracji sieci bezprzewodowych dla odległości do 40 metrów pomiędzy klientem, a punktem dostępowym.

W celu zapewnienia skutecznego zabezpieczenia komunikacji bezprzewodowej, karta WLAN udostępnia funkcje 64-bitowego/128-bitowego szyfrowania WEP (Wired Equivalent Privacy) oraz WPA (Wi-Fi Protected Access).



---

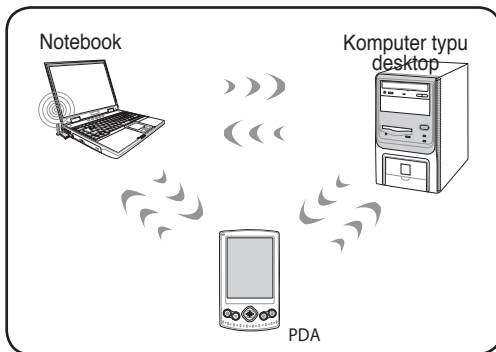
Ze względów bezpieczeństwa NIE NALEŻY łączyć się z siecią niezabezpieczoną; w przeciwnym razie, transmisja niezakodowanych informacji może spowodować ich podglądanie przez inne osoby.

---

## Tryb Ad-hoc

Tryb Ad-hoc umożliwia połączenie komputera z innym urządzeniem bezprzewodowym. W tym środowisku bezprzewodowym nie jest wymagany punkt dostępowy (AP).

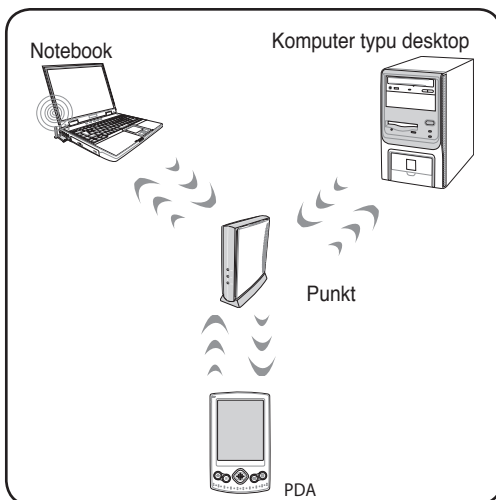
(Wszystkie urządzenia muszą mieć zainstalowane opcjonalne adaptory bezprzewodowej sieci LAN 802.11.)



## Tryb Infrastruktura

Tryb Infrastruktura umożliwia połączenie komputera i innych urządzeń bezprzewodowych w sieć bezprzewodową tworzoną przez AP (Access Point) (sprzedawane oddzielnie), który zapewnia centralne połączenie klientów bezprzewodowych w celu komunikowania się ze sobą lub z siecią przewodową.

(Wszystkie urządzenia muszą mieć zainstalowane opcjonalne adaptory bezprzewodowej sieci LAN 802.11.)





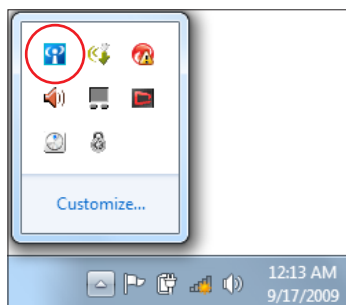
# Połączenie sieci bezprzewodowej Windows

## Podłączanie do sieci

1. Włącz przełącznik sieci bezprzewodowej, jeśli istnieje w posiadanym modelu (patrz przełączniki w części 3)
2. Naciśnij powtarzająco kombinację klawiszy [Fn] + [F2], aż do wyświetlenia ikony bezprzewodowej sieci LAN i ikony bluetooth.



Lub kliknij dwukrotnie ikonę Konsola sieci bezprzewodowej w obszarze powiadamiania Windows i wybierz ikonę bezprzewodowa sieć LAN.




3. Kliknij ikonę sieci bezprzewodowej z pomarańczową gwiazdą w obszarze powiadamiania Windows®.
4. Wybierz na liście punkt dostępowy sieci bezprzewodowej, z którym ma nastąpić połączenie i kliknij przycisk **Connect (Połącz)**, aby utworzyć połączenie.




Jeśli nie można znaleźć wymaganego punktu dostępowego, kliknij ikonę Refresh (Odśwież) w prawym górnym rogu, aby odświeżyć ekran i wyszukać ponownie na liście.



5. Po nawiązaniu połączenia, może się okazać konieczne wprowadzenie hasła.
6. Po nawiązaniu połączenia, zostanie ono pokazane na liście.
7. W obszarze powiadamiania pojawi się ikona sieci bezprzewodowej .



---

Przekreślona ikona sieci bezprzewodowej  pojawia się po naciśnięciu przycisków <Fn> + <F2> w celu wyłączenia funkcji sieci bezprzewodowej.

---

## Połączenie bezprzewodowe Bluetooth (w wybranych modelach)

Komputer z technologią Bluetooth eliminuje konieczność stosowania połączeń kablowych podczas podłączania urządzeń zgodnych z Bluetooth. Przykładowe urządzenia, które mogą wykorzystywać Bluetooth to komputery typu notebook, komputery typu desktop, telefony komórkowe i PDA.



Jeśli posiadany komputer nie posiadał po dostarczeniu wbudowanego Bluetooth, aby korzystać z tej technologii konieczne jest podłączenie modułu Bluetooth w formie USB lub w formie karty ExpressCard.

### Telefony komórkowe z wbudowaną funkcją Bluetooth

Możliwe jest bezprzewodowe połączenie z telefonem komórkowym. W zależności od możliwości telefonu komórkowego, można przysyłać dane książki telefonicznej telefonu komórkowego, zdjęcia, pliki dźwiękowe itd. Lub wykorzystać go jako modem do połączenia z Internetem. Połączenie to można także wykorzystać do wiadomości SMS.

### Komputery lub PDA z włączoną funkcją Bluetooth

Możliwe jest bezprzewodowe połączenie z innym komputerem lub PDA w celu wymiany plików, współdzielenia urządzeń peryferyjnych lub współdzielenia połączenia z Internetem lub połączeń sieciowych. Można także wykorzystać bezprzewodową klawiaturę lub mysz z włączoną funkcją Bluetooth.

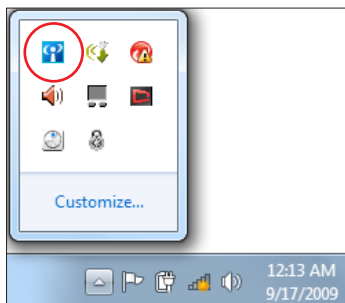
## Włączanie i uruchamianie programu narzędziowego Bluetooth

Ten proces można wykorzystywać do dodawania większości urządzeń Bluetooth.

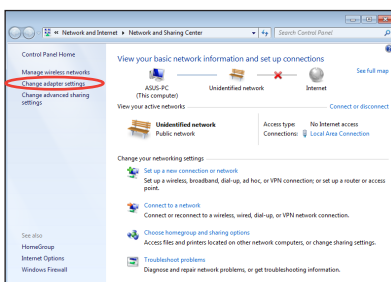
1. **Włącz przełącznik sieci** bezprzewodowej, jeśli istnieje w posiadany model (patrz przełączniki w części 3).
2. Naciśnij powtarzająco kombinację klawiszy [Fn] + [F2], aż do wyświetlenia ikony bezprzewodowej sieci LAN i ikony bluetooth.



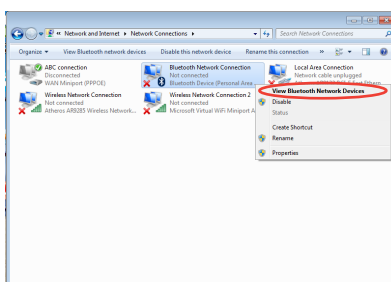
Lub kliknij dwukrotnie ikonę Konsola sieci bezprzewodowej w obszarze powiadamiania Windows i wybierz ikonę bluetooth.



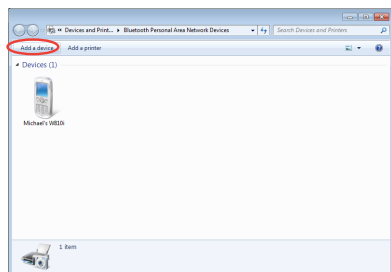
3. Z Control Panel (Panel sterowania), przejść do Network and Internet (Sieć i Internet) > Network and Sharing Center (Centrum sieci i udostępniania), a następnie kliknąć polecenie **Change adapter settings** (Zmień ustawienia karty) w lewym panelu.



4. Kliknij prawym przyciskiem **Bluetooth Network Connection (Połączenie sieciowe Bluetooth)** i wybierz **View Bluetooth Network Devices (Widok urządzeń sieciowych Bluetooth)**.



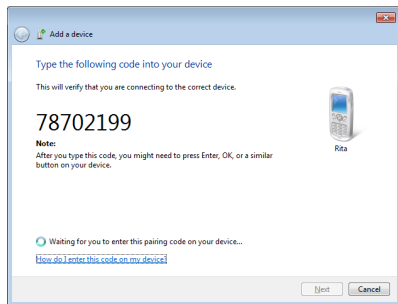
5. Kliknij polecenie **Add a device** (Dodaj urządzenie), aby wyszukać nowe urządzenia.



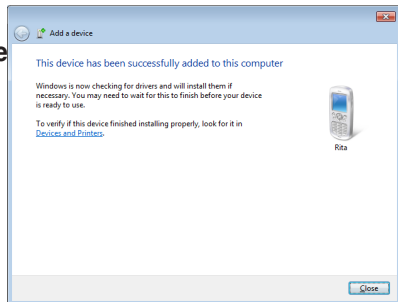
6. Wybierz z listy urządzenie dostosowane do Bluetooth i kliknij przycisk **Next (Dalej)**.



7. Wprowadź do urządzenia kod zabezpieczenia Bluetooth i uruchom parowanie.



8. Parowanie zakończone sukcesem. Kliknij przycisk **Close (Zakończ)**, aby zakończyć ustawienia.





# **Dodatek**

# A

## Akcesoria opcjonalne

Elementy te, w przypadku takiego życzenia, są dostarczane jako elementy opcjonalne uzupełniające komputer.

### Hub USB

Podłączenie opcjonalnego huba USB zwiększy liczbę portów USB i umożliwi szybkie podłączenie lub odłączenie wielu urządzeń peryferyjnych USB poprzez pojedynczy kabel.

### Dysk pamięci Flash USB

Dysk pamięci Flash USB jest elementem opcjonalnym, który może zastąpić dyskietkę elastyczną 1,44MB i zapewnić miejsce na zapis do kilkuset megabajtów, wyższe szybkości zapisu i wyższą wytrzymałość. Podczas stosowania z nowymi systemami operacyjnymi nie są potrzebne sterowniki.

### Napęd dyskietek USB

Opcjonalny napęd dyskietek z interfejsem USB, akceptuje standard 1.44MB (lub 720KB) 3,5-calowych dyskietek elastycznych.



---

**OSTRZEŻENIE!** Aby zabezpieczyć system przed awariami oraz przed rozłączeniem dysku USB należy użyć opcji “Bezpieczne usuwanie sprzętu” systemu operacyjnego Windows. Aby zapobiec uszkodzeniu na wskutek wstrząsów podczas transportu komputera należy wysunąć z napędu dyskietkę elastyczną.

---

## Połączenia opcjonalne

Jeśli elementy te są wymagane, można je zakupić u innych firm.

### Klawiatura i mysz USB

Podłączenie zewnętrznej klawiatury USB umożliwia bardziej wygodne wprowadzanie danych. Podłączenie zewnętrznej klawiatury i myszy USB zwiększa wygodę nawigacji w systemie Windows. Zarówno zewnętrzna klawiatura jak i mysz mogą działać równolegle z wbudowaną klawiaturą i touchpadem komputera.

### Podłączenie drukarki

Po podłączeniu do portu USB lub huba USB, można równolegle używać jedną lub kilka drukarek USB.



# System operacyjny i oprogramowanie

Ten komputer może być dostarczony do klienta (w zależności od terytorium) z wybranym, przeinstalowanym systemem operacyjnym, takim jak **Microsoft Windows**. Możliwość wyboru i język zależą od terytorium. Poziomy sprzętu i oprogramowania mogą się różnić w zależności od zainstalowanego systemu operacyjnego. Nie można zagwarantować stabilności i zgodności innych systemów operacyjnych.

## Obsługiwane oprogramowanie

Ten komputer jest dostarczany z pomocniczym dyskiem CD, z programem konfiguracji BIOS, sterownikami i aplikacjami, umożliwiającymi włączenie funkcji sprzętowych, zwiększenie funkcjonalności, wspomaganie zarządzania komputerem lub dodanie funkcjonalności, której nie zapewnia system operacyjny. Jeśli okaże się konieczna aktualizacja lub wymiana pomocniczego dysku CD należy skontaktować się z dostawcą, aby uzyskać adresy stron sieci web w celu pobrania indywidualnych sterowników programowych i programów narzędziowych.

Pomocniczy dysk CD zawiera wszystkie sterowniki, programy narzędziowe i oprogramowanie dla wszystkich popularnych systemów operacyjnych włącznie z przeinstalowanymi. Pomocniczy dysk CD nie zawiera systemu operacyjnego. Pomocniczy dysk CD jest niezbędny nawet, gdy komputer został wstępnie skonfigurowany w celu udostępnienia dodatkowego oprogramowania, które nie zostało dołączone podczas fabrycznej, wstępnej instalacji.

Dysk CD przywracania jest opcjonalny i zawiera obraz oryginalnego systemu operacyjnego zainstalowanego fabrycznie na dysku twardym. Dysk CD przywracania udostępnia kompletne rozwiązanie szybkiego odtworzenia systemu operacyjnego komputera do jego oryginalnego stanu, na prawidłowo działającym dysku twardym. W celu uzyskania tego rozwiązania należy skontaktować się z dostawcą.



---

Niektóre komponenty i funkcje komputera mogą nie działać, do czasu zainstalowania sterowników urządzenia i programów narzędziowych.

---

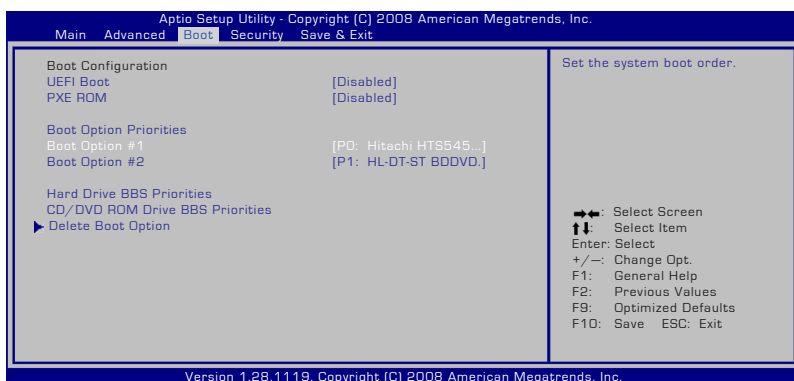
# Ustawienia systemu BIOS



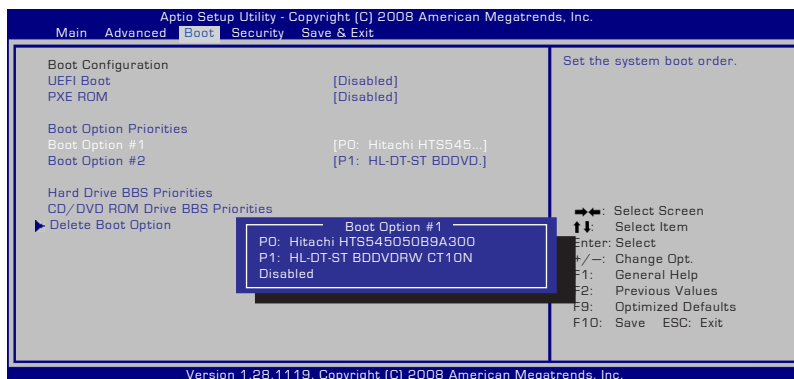
Zrzuty ekranowe BIOS zamieszczone w tej części służą wyłącznie, jako informacja. Rzeczywiste ekrany mogą różnić się zależnie od modelu i miejsca.

## Boot Device (Urządzenie rozruchowe)

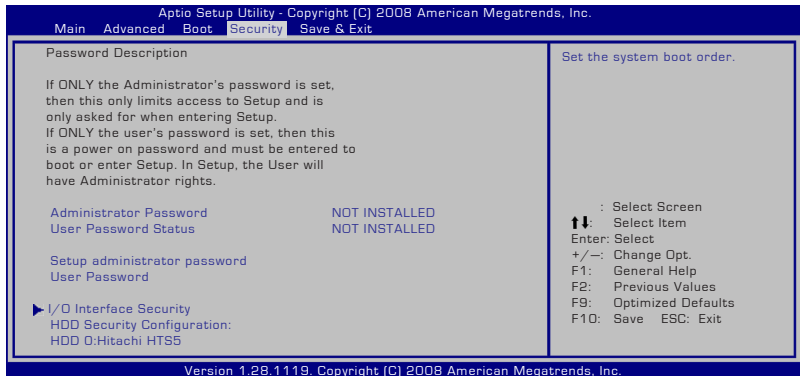
1. Na ekranie Boot (Uruchamianie) wybierz Boot Option #1 (Opcja uruchamiania nr 1).



2. Naciśnij przycisk [Enter] i wybierz urządzenie jako Boot Option #1



## Security Setting (Ustawienie zabezpieczenia)



Aby ustawić hasło:

1. Na ekranie **Security (Zabezpieczenie)**, wybierz **Change Supervisor (Zmień administratora)** lub **Change User Password (Zmień hasło użytkownika)**.
2. Wpisz hasło i naciśnij [Enter].
3. Wpisz ponownie hasło i naciśnij [Enter].
4. Hasło zostało ustawione.

Aby usunąć hasło:

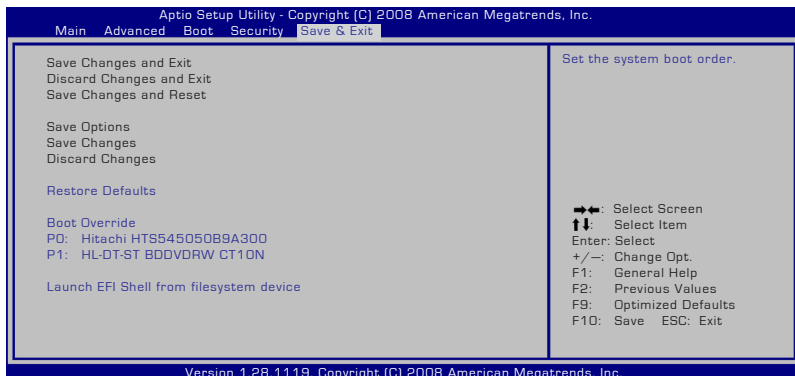
1. Na ekranie **Security (Bezpieczeństwo)** wybierz **Setup Administrator Password (Konfiguracja hasła administratora)** lub **User Password (Hasło użytkownika)**.
2. Wpisz aktualne hasło, a następnie naciśnij przycisk [Enter].
3. Pole **Create New Password (Utwórz nowe hasło)** pozostaw puste, a następnie naciśnij przycisk [Enter].
4. Pole **Confirm New Password (Potwierdź nowe hasło)** pozostaw puste, a następnie naciśnij przycisk [Enter].
5. Hasło zostanie usunięte.

## Save Changes (Zapisanie zmian)

Aby zachować ustawienia konfiguracji, przed zakończeniem programu konfiguracji BIOS należy zapisać zmiany.

Aby odtworzyć domyślne ustawienia, wybierz **Przywróć domyślne**.

Następnie, aby zachować domyślne ustawienia fabryczne należy zapisać zmiany.



# Popularne problemy i ich rozwiązania

## Problem sprzętowy - dysk optyczny

Napęd dysku optycznego nie może odczytywać lub zapisywać dysków.

1. Zaktualizuj BIOS do najnowszej wersji i spróbuj ponownie.
2. Jeśli aktualizacja BIOS nie pomaga, spróbuj użyć lepszej jakości dysków i spróbuj ponownie.
3. Jeśli problem dalej utrzymuje się, skontaktuj się z lokalnym centrum serwisowym i poproś inżyniera serwisu o pomoc.

## Nieznany powód - niestabilność systemu

Nie można wybudzić komputera z hibernacji.

1. Wyjmij zmodernizowane części (RAM, HDD, WLAN, BT), jeśli zostały zainstalowane po zakupieniu.
2. Jeśli to nie pomaga, spróbuj uruchomić MS System Restore (Program odtwarzania systemu MS) i przywrócić system do wcześniejszego stanu.
3. Jeśli problem dalej utrzymuje się, spróbuj odtworzyć system z partycji odtwarzania lub z dysku DVD.



Przed wykonaniem przywracania należy wykonać kopię zapasową wszystkich danych i zapisać ją w innym miejscu.

---

4. Jeśli problem dalej utrzymuje się, skontaktuj się z lokalnym centrum serwisowym i poproś inżyniera serwisu o pomoc.

## Problem sprz towy - Klawiatura / Przycisk skrótu

Wyłączony przycisk skrótu (FN).

A. Zainstaluj ponownie sterownik "ATK0100" z dysku CD ze sterownikami lub pobierz go ze strony sieci web firmy ASUS.

## Problem sprzętowy - Wbudowana kamera

Wbudowana kamera nie działa prawidłowo.

1. Sprawdź "Menedżer urządzeń", aby ocenić, czy nie są tam widoczne problemy.
2. Spróbuj przeinstalować sterownik kamery sieci web w celu rozwiązania problemu.
3. Jeśli problem nie został rozwiązany, zaktualizuj BIOS do najnowszej wersji i spróbuj ponownie.
4. Jeśli problem dalej utrzymuje się, skontaktuj się z lokalnym centrum serwisowym i poproś inżyniera serwisu o pomoc.

## Problem sprzętowy - Bateria

Konserwacja baterii.

1. Zarejestruj jednoroczną gwarancję komputera na stronie sieci web:  
**<http://member.asus.com/login.aspx?SLanguage=en-us>**
2. Aby zapobiec uszkodzeniom spowodowanym przypadkowym zanikiem zasilania, nie należy odłączać zestawu baterii podczas używania komputera z adapterem prądu zmiennego. Zestaw baterii ASUS posiada obwód zabezpieczający, zapobiegający przeładowaniu, co zabezpiecza zestaw baterii po pozostawieniu go w komputerze.

## Problem sprzętowy - Błąd włączania/wyłączania zasilania

Nie można włączyć zasilania komputera notebook.

Diagnostyka:

1. Czy komputer jest zasilany wyłącznie z baterii? (T = 2, N = 4)
2. Czy wyświetla się BIOS (logo ASUS)? (T = 3, N = A)
3. Czy można załadować system operacyjny? (T = B, N = A)
4. Czy świeci się wskaźnik LED adaptera zasilania? (T = 5, N = C)
5. Czy komputer jest zasilany wyłącznie przez adapter? (T = 6, N = A)
6. Czy wyświetla się BIOS (logo ASUS)? (T = 7, N = A)
7. Czy można załadować system operacyjny? (T = D, N = A)

## Symptomy i rozwiązania:

- A. Problem może dotyczyć MB, HDD lub NB; w celu uzyskania pomocy należy udać się do lokalnego punktu serwisowego.
- B. Problem jest spowodowany przez system operacyjny, spróbuj odtworzyć system z partycji przywracania lub z dysku DVD.



---

**WAŻNE:!** Przed wykonaniem przywracania należy wykonać kopię zapasową wszystkich danych i zapisać ją w innym miejscu

---

- C. Problem z adapterem; sprawdź połączenia przewodu zasilającego albo udaj się do lokalnego punktu serwisowego w celu wymiany.
- D. Problem dotyczący baterii; sprawdź styki baterii, albo udaj się do lokalnego punktu serwisowego w celu naprawy.

## Problem sprzętowy - Karta połączenia bezprzewodowego

Jak sprawdzić, czy komputer notebook jest wyposażony w kartę bezprzewodową?

- A. Przejdź do **“Panel sterowania -> Menedżer urządzeń”**. W wyświetlonym oknie można sprawdzić, czy w pozycji **“Adapter sieciowy”** komputer ma kartę WLAN.

## Problem mechaniczny - wentylator / układ termiczny

Dlaczego wentylator chłodzący jest cały czas włączony, a temperatura jest wysoka?

1. Upewnij się, że wentylator działa przy wysokiej temperaturze procesora i sprawdź, czy przepływa powietrze od głównego kanału wentylacyjnego.
2. Jeśli uruchomionych jest wiele aplikacji (patrz pasek zadań), zamknij je w celu zmniejszenia obciążenia systemu.
3. Problem może być również spowodowany przez niektóre wirusy, do ich wykrycia należy użyć oprogramowania antywirusowego.
4. Jeśli nie pomagają żadne z powyższych wskazówek, spróbuj odtworzyć system z partycji przywracania lub z dysku DVD.



---

**WAŻNE!** Przed wykonaniem przywracania należy wykonać kopię zapasową wszystkich danych i zapisać ją w innym miejscu

---



---

**OSTRZEŻENIE:** W celu zabezpieczenia przed wirusami, nie należy łączyć się z Internetem przed zainstalowaniem oprogramowania antywirusowego i firewalla połączeń z Internetem.

---

## **Problem programowy - pakiet oprogramowania ASUS**

Po włączeniu zasilania komputera, wyświetlany jest komunikat o błędzie otwarcia pliku.

- A. W celu rozwiązania problemu, zainstaluj najnowszą wersję programu narzędziowego "Power4 Gear". Program ten jest dostępny na stronie sieci web ASUS.

## **Nieznany powód - Niebieski ekran z białym tekstem**

Po uruchomieniu systemu pojawia się niebieski ekran z białym tekstem.

1. Wymij dodatkową pamięć. Jeśli po zakupieniu zainstalowana została dodatkowa pamięć, wyłącz zasilanie, odłącz dodatkową pamięć i włącz zasilanie, aby sprawdzić, czy problem jest spowodowany niekompatybilną pamięcią.
2. Odinstaluj aplikacje programowe. Jeśli ostatnio były instalowane aplikacje programowe, mogą być one niezgodne z systemem. Spróbuj odinstalować je w trybie Tryb awaryjny Windows.
3. Sprawdź system pod kątem obecności wirusów.
4. Zaktualizuj BIOS do najnowszej wersji poprzez WINFLASH w systemie Windows lub AFLASH w trybie DOS. Narzędzia te i pliki BIOS można pobrać ze strony sieci web ASUS.



---

**OSTRZEŻENIE:** Upewnij się, że komputer jest zabezpieczony przed zanikiem zasilania w trakcie procesu aktualizacji pamięci flash BIOS.

---



5. Jeśli problem nadal nie został rozwiązany, zastosuj proces przywracania w celu przeinstalowania całego systemu.



---

**WAŻNE:** Przed wykonaniem przywracania należy wykonać kopię zapasową wszystkich danych i zapisać ją w innym miejscu

---



---

**OSTRZEŻENIE:** W celu zabezpieczenia przed wirusami, nie należy łączyć się z Internetem przed zainstalowaniem oprogramowania antywirusowego i firewalla połączeń z Internetem.

---



---

**UWAGA:** Aby możliwe było wykrycie sprzętu, upewnij się najpierw, że zainstalowane zostały sterowniki "Intel INF Update" oraz "ATKACPI"

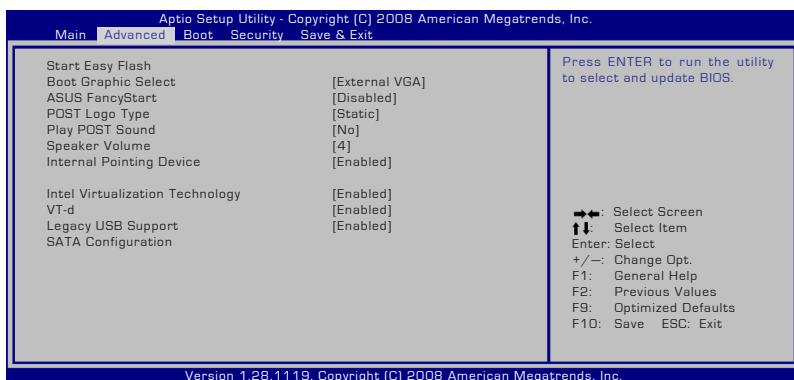
---

6. Jeśli problem dalej utrzymuje się, skontaktuj się z lokalnym centrum serwisowym i poproś inżyniera serwisu o pomoc.

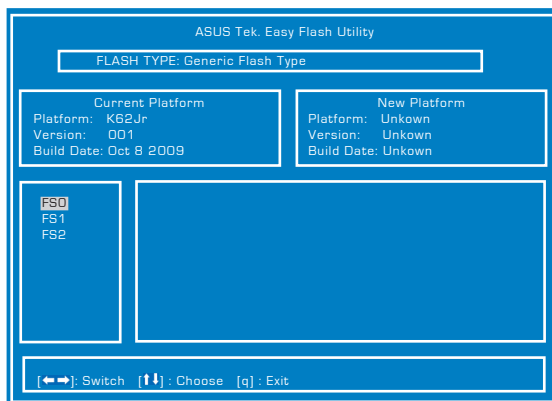
## Problem z oprogramowaniem - BIOS

Aktualizacja BIOS.

1. Sprawdź dokładny model komputera typu i pobierz dla niego plik najnowszego systemu BIOS z witryny firmy ASUS, a następnie zapisz go na pamięci flash.
2. Podłącz pamięć flash do komputera i włącz go.
3. Użyj funkcji „Łatwe przesyłanie” na stronie Zaawansowane narzędzia konfiguracji systemu BIOS. Postępuj zgodnie z instrukcjami.



4. Zlokalizuj plik najnowszego systemu BIOS i rozpocznij aktualizację (przesyłanie) systemu BIOS.



5. Po zakończeniu aktualizacji (przesyłania) systemu BIOS wybierz pozycję „Załaduj ustawienia domyślne konfiguracji” na stronie Zakończ.

# Przywracanie ustawień komputera

## Wykorzystanie partycji przywracania

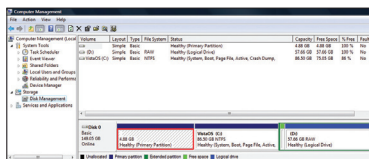
Recovery Partition (Partycja odzyskiwania) powoduje szybkie przywrócenie pierwotnego stanu pracy oprogramowania notebooka. Przed skorzystaniem z Recovery Partition (Partycji odzyskiwania), należy skopiować pliki danych (takie jak pliki Outlook PST) na przenośną pamięć USB lub na dysk sieciowy oraz zapisać własne ustawienia konfiguracji (takie jak ustawienia sieciowe).

### O funkcji Partycja przywracania

Partycja przywracania to zarezerwowane miejsce na dysku twardym, używane do odtwarzania systemu operacyjnego, sterowników i narzędzi zainstalowanych w komputerze fabrycznie.



**WAŻNE:** Nie należy usuwać partycji o nazwie “PRZYWRACANIE”. Partycja przywracania jest tworzona fabrycznie i po usunięciu przez użytkownika nie można jej odtworzyć. W przypadku napotkania problemów z procesem przywracania, komputer należy przekazać do autoryzowanego punktu serwisowego ASUS.



### Wykorzystanie opcji Partycja przywracania:

1. Naciśnij [F9] podczas uruchamiania (wymaga obecności partycji przywracania)
2. Naciśnij [Enter], aby wybrać Ustawienia Windows [Włączone EMS].
3. Wybierz język, które chcesz odzyskać, a następnie kliknij przycisk **Next (Dalej)**.
4. Przeczytaj informacje na ekranie “Kreator wstępnych ustawień ASUS” i kliknij **Dalej**.
5. Wybierz opcję partycji i kliknij **Dalej**. Opcje partycji:

#### Przywracanie wyłącznie pierwszej partycji Windows.

Ta opcja usuwa wyłącznie pierwszą partycję, umożliwiając zachowanie innych partycji i tworzy nową partycję systemową jako napęd “C”.

#### Przywracanie systemu Windows na całym dysku twardym.

Ta opcja usuwa wszystkie partycje z dysku twardego i tworzy nową partycję systemową, jako napęd “C”.

## Przywracanie systemu Windows na całym dysku twardym z 2 partycjami.

Ta opcja usuwa wszystkie partycje z dysku twardego i tworzy dwie nowe partycje "C" (60%) i "D" (40%).

- Wykonaj instrukcje ekranowe w celu dokończenia procesu przywracania.

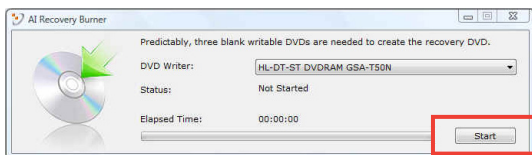


W celu pobrania zaktualizowanych sterowników i narzędzi należy odwiedzić stronę sieci web [www.asus.com](http://www.asus.com).

## Używanie dysku Recovery DVD (w wybranych modelach)

### Tworzenie płyty ratunkowej DVD:

- Dwukrotnie kliknij ikonę AI Recovery Burner na pulpicie okna.
- Włóż czystą, zapisywalną płytę DVD do napędu optycznego i kliknij przycisk **Start**, aby rozpocząć tworzenie płyty ratunkowej DVD.
- W celu zakończenia procesu tworzenia płyty ratunkowej DVD postępuj zgodnie z instrukcjami na ekranie.



Do utworzenia płyty ratunkowej DVD przygotuj trzy czyste, zapisywalne płyty DVD.



**WAŻNE!** Przed wykonaniem przywracania systemu w komputerze należy odłączyć opcjonalny, drugi dysk twardy. Według Microsoft, instalacja Windows Vista na nieprawidłowym dysku twardym lub sformatowanie nieprawidłowej partycji napędu, może spowodować utratę ważnych danych.

## Używanie dysku Recovery DVD:

1. Włóż dysk Recovery DVD do napędu optycznego. Komputer wymaga włączenia zasilania.
2. Uruchom komputer i naciśnij <Esc> podczas uruchamiania oraz wybierz napęd optyczny (może być oznaczony jako "CD/DVD") naciskając kursor w dół i przycisk <Enter> w celu uruchomienia dysku Recovery DVD.
3. Wybierz **OK**, aby przywrócić obraz.
4. Wybierz **OK**, aby potwierdzić przywrócenie systemu.



---

Przywracanie spowoduje zastąpienie zawartości dysku twardego. Przed przywróceniem systemu należy sprawdzić, czy wykonana została kopia zapasowa wszystkich ważnych danych.

---

5. Wykonaj instrukcje ekranowe w celu dokończenia procesu przywracania.



---

**OSTRZEŻENIE:** Nie należy wyjmować dysku Przywracanie (chyba, że pojawi się takie polecenie) podczas procesu przywracania, w przeciwnym razie nie będzie można korzystać z partycji.

---



---

Przed wykonaniem przywracania systemu należy pamiętać o podłączeniu zasilacza do notebooka. Niestabilne zasilanie może spowodować niepowodzenie przywracania.

---



---

W celu pobrania zaktualizowanych sterowników i narzędzi należy odwiedzić stronę sieci web [www.asus.com](http://www.asus.com).

---

## Informacja dotycząca napędu DVD-ROM

Komputer dostarczany jest z opcjonalnym napędem DVD-ROM lub napędem CD-ROM. W celu przeglądania tytułów DVD, konieczne jest zainstalowanie własnej przeglądarki oprogramowania DVD. Opcjonalne oprogramowanie przeglądarki DVD można zakupić z tym komputerem. Napęd DVD-ROM umożliwia stosowanie dysków CD i DVD.

### Informacje dotyczące regionalnego odtwarzania

Odtwarzanie tytułów filmu DVD obejmuje dekodowanie wideo MPEG2, cyfrowe audio AC3 i deszyfrowanie zawartości zabezpieczonych poprzez CSS. CSS (czasami określane nazwą strażnika kopiowania) to nazwa nadana schematowi zabezpieczania zawartości, zaadoptowanego przez producentów obrazów ruchomych w celu sprostania potrzebom zabezpieczenia niezgodnego z prawem kopiowania zawartości dysków.

Ponieważ istnieje wiele reguł narzuconych przez licencjodawców CSS, najbardziej istotna jest reguła dotycząca ograniczeń odtwarzania zawartości do regionów. W celu ułatwienia geograficznego uporządkowania wydań filmowych, tytuły DVD wideo są wydawane dla określonych regionów geograficznych, zgodnie z definicją poniżej, w części "Definicje regionów". Prawa autorskie wymagają, aby wszystkie filmy DVD były ograniczone do określonego regionu (zwykle kodowane dla regionu, w którym zostały sprzedane). Choć treść filmu DVD może być wydana dla wielu regionów, zasady CSS wymagają, aby każdy system umożliwiający odtwarzanie treści zaszyfrowanych przez CSS mógł odtwarzać jedynie treści opracowane dla jednego regionu.



---

Ustawienie regionu może zostać zmienione maksymalnie pięć razy, poprzez użycie przeglądarki programowej, po czym będzie można odtwarzać wyłącznie filmy DVD odpowiadające ostatnio określone regionowi. Późniejsza zmiana kodu regionu będzie wymagała zmiany ustawienia fabrycznego, czego nie obejmuje gwarancja. Jeśli resetowanie jest wymagane, kosztami transportu i resetowania zostanie obciążony użytkownik.

---

## **Definicje regionów**

### **Region 1**

Kanada, USA, terytoria USA

### **Region 2**

Czechy, Egipt, Finlandia, Francja, Niemcy, kraje Zatoki Perskiej, Węgry, Islandia, Iran, Irak, Irlandia, Włochy, Japonia, Holandia, Norwegia, Polska, Portugalia, Arabia Saudyjska, Szkocja, Republika Południowej Afryki, Hiszpania, Szwecja, Szwajcaria, Syria, Turcja, Wielka Brytania, Grecja, kraje dawnej Jugosławii, Słowacja

### **Region 3**

Birma, Indonezja, Korea Południowa, Malezja, Filipiny, Singapur, Tajwan, Tajlandia, Wietnam

### **Region 4**

Australia, Karaiby (oprócz terytorium USA), Ameryka Środkowa, Nowa Zelandia, Wyspy Pacyfiku, Ameryka Południowa

### **Region 5**

CIS, Indie, Pakistan, pozostała część Afryki, Rosja, Korea Północna

### **Region 6**

Chiny

## Zgodność wewnętrznego modemu

Komputer z modemem wewnętrznym jest zgodny ze standardami JATE (Japonia), FCC (USA, Kanada, Korea, Tajwan) oraz CTR21. Modem wewnętrzny został zatwierdzony zgodnie z Decyzją Rady 98/482/EC do stosowania w paneuropejskich pojedynczych połączeniach terminalowych z publiczną przełączaną siecią telefoniczną (PSTN). Jednakże z powodu różnic pomiędzy indywidualnymi sieciami PSTN w różnych krajach, zatwierdzenie to nie daje bezwarunkowej pewności prawidłowego działania w każdym punkcie końcowym sieci PSTN. W przypadku wystąpienia problemów należy przede wszystkim skontaktować się z dostawcą sprzętu.

### Omówienie

4-go sierpnia 1998, została opublikowana w oficjalnym dzienniku Decyzja Rady Unii Europejskiej dotycząca CTR 21. CTR 21 stosuje się do wszystkich niegłosowych urządzeń terminalowych z wybieraniem DTMF, przeznaczonych do podłączania do sieci analogowych PSTN (Public Switched Telephone Network).

CTR 21 (Common Technical Regulation) dotyczy wymaganego sprzętu terminalowego do połączenia z publicznymi przełączanymi sieciami telefonicznymi (poza sprzętem do obsługi telefonii głosowej usługi dla uzasadnionych przypadków), w których adresowanie sieci, jeśli zostało zapewnione, jest osiąganym poprzez dwutonowe sygnały wieloczęstotliwościowe.

### Deklaracja zgodności sieci

Oświadczenie złożone przez producenta instytucji certyfikującej i sprzedawcy: "Deklaracja ta wskazuje sieci, w których może działać ten sprzęt i sieci, w których mogą pojawić się problemy dotyczące współdziałania"



## **Deklaracja zgodności sieci**

Oświadczenie złożone przez producenta instytucji certyfikującej i sprzedawcy: "Deklaracja ta wskazuje sieci, w których może działać ten sprzęt i sieci, w których mogą pojawić się problemy dotyczące współdziałania. Producent powinien także załączyć oświadczenie w celu wyjaśnienia, gdzie zgodność sieci zależy od ustawień przełączenia fizycznego i programowego. Doradza się także kontakt użytkowników ze sprzedawcą, jeśli niezbędne jest korzystanie ze sprzętu w innej sieci".

Do tej chwili instytucja certyfikująca CETECOM wydała kilka paneuropejskich aprobat dotyczących CTR 21. W rezultacie pojawiły się pierwsze europejskie modemy, które nie wymagają posiadania certyfikatu dla każdego indywidualnego kraju europejskiego.

## **Sprzęt niegłosowy**

Do tej grupy urządzeń można zakwalifikować automatyczne sekretarki i telefony głošnomówiące, a także modemy, faksy, urządzenia automatycznego wybierania i systemy alarmowe. Wyłączone są tu urządzenia, w których jakość rozmowy pomiędzy stronami jest regulowana przepisami (np. telefony słuchawkowe i w niektórych krajach także telefony bezprzewodowe).

**tabela poniżej przedstawia kraje aktualnie objęte standardem CTR21.**

<b><u>Kraj</u></b>	<b><u>Wdrożenie</u></b>	<b><u>Dalsze testy</u></b>
Austria <sup>1</sup>	Tak	Nie
Belgia	Tak	Nie
Czechy	Nie	nie dotyczy
Dania <sup>1</sup>	Tak	Tak
Finlandia	Tak	Nie
Francja	Tak	Nie
Niemcy	Tak	Nie
Grecja	Tak	Nie
Węgry	Nie	nie dotyczy
Islandia	Tak	Nie
Irlandia	Tak	Nie
Włochy	W toku	W toku
Izrael	Nie	Nie
Lichtenstein	Tak	Nie
Luksemburg	Tak	Nie
Holandia <sup>1</sup>	Tak	Tak
Norwegia	Tak	Nie
Polska	Nie	Nie dotyczy
Portugalia	Nie	Nie dotyczy
Hiszpania	Nie	Nie dotyczy
Szwecja	Tak	Nie
Szwajcaria	Tak	Nie
Wielka Brytania	Tak	Nie

Informacja ta została skopiowana z CETECOM z wyłączeniem odpowiedzialności. W celu jej aktualizacji, można odwiedzić stronę sieci web [http://www.cetecom.de/technologies/ctr\\_21.html](http://www.cetecom.de/technologies/ctr_21.html)

<sup>1</sup> Wymagania krajowe dotyczą wyłącznie sytuacji, gdy sprzęt może wykorzystywać wybieranie impulsowe (producenci mogą określić w instrukcjach obsługi, czy sprzęt jest przeznaczony wyłącznie do obsługi sygnałów DTMF, co eliminuje konieczność wykonywania dodatkowych testów).

Dodatkowe testy dotyczące wybierania połączeń seryjnych i ID dzwoniącego wymagane są w Holandii.

# Deklaracje i oświadczenia dotyczące bezpieczeństwa

## Oświadczenie o zgodności z przepisami Federal Communications Commission (FCC)

Urządzenie to jest zgodne z częścią 15 zasad FCC. Jego działanie podlega następującym dwóm warunkom:

- Urządzenie to nie może powodować zakłóceń i
- Urządzenie to musi przyjmować wszelkie odebrane zakłócenia, z uwzględnieniem zakłóceń, które mogą powodować niepożądane działanie.

To urządzenie zostało poddane testom i uznane za spełniające wymogi dla urządzeń cyfrowych klasy B, zgodnie z częścią 15 zasad FCC. Ograniczenia te zostały opracowane w celu zapewnienia ochrony przed szkodliwymi zakłóceniami w instalacjach domowych. Urządzenie to wytwarza, używa i może emitować promieniowanie o częstotliwości fal radiowych i jeśli zostanie zainstalowane lub eksploatowane niezgodnie z zaleceniami, może powodować zakłócenia w łączności radiowej. Nie ma jednak gwarancji, że zakłócenia nie wystąpią w przypadku określonej instalacji. Jeśli urządzenie to jest źródłem zakłóceń sygnału radiowego lub telewizyjnego (co można sprawdzić przez włączenie i wyłączenie tego urządzenia), należy spróbować wyeliminować zakłócenia, korzystając z poniższych metod:

- Zmiana orientacji lub położenia anteny odbiorczej.
- Zwiększenie odległości między urządzeniem a odbiornikiem.
- Podłączenie sprzętu do gniazda zasilania w innym obwodzie niż ten, do którego podłączony jest odbiornik.
- Skontaktowanie się z dostawcą lub doświadczonym technikiem radiowo-telewizyjnym w celu uzyskania pomocy.



**OSTRZEŻENIE!** W celu wypełnienia wymagań FCC dotyczących limitów emisji i zapobiegania zakłóceniom odbioru pobliskiego sprzętu radiowo-telewizyjnego, wymagane jest używanie ekranowanego kabla zasilającego. Ważne jest, aby używany był wyłącznie dostarczony kabel. Do podłączania do tego sprzętu urządzeń I/O (we/wy) należy stosować wyłącznie ekranowane kable. Ostrzega się, że nieautoryzowane zmiany lub modyfikacje mogą spowodować utratę przez użytkownika prawa do korzystania z tego urządzenia.

(Przedruk ze zbioru przepisów Federal Regulations #47, część 15.193, 1993. Washington DC: Office of the Federal Register, National Archives and Records Administration, U.S. Government Printing Office.)

## Oświadczenie FCC dotyczące ostrzeżenia o ekspozycji częstotliwości radiowej (RF)

---



Jakiegolwiek zmiany lub modyfikacje wykonane bez wyraźnego zezwolenia strony odpowiedzialnej za zgodność, mogą spowodować pozbawienie użytkownika prawa do używania tego urządzenia. "Firma ASUS oświadcza, że działanie tego urządzenia na terenie USA jest ograniczone do kanałów od 1 do 11 przy częstotliwości 2,4GHz, w wyniku zastosowania określonego firmware."

---

To urządzenie jest zgodne z limitami FCC dotyczącymi ekspozycji RF ustanowionymi dla środowisk niekontrolowanych. W celu zachowania zgodności z wymaganiami FCC dotyczącymi zgodności ekspozycji RF, należy wykonać instrukcje działania z podręcznika użytkownika.

## Deklaracja zgodności (Dyrektywa R&TTE 1999/5/EC)

Następujące elementy zostały zebrane i uznane jako właściwe i wystarczające:

- Istotne wymagania, zgodnie z [Paragraf 3]
- Wymagania dotyczące zabezpieczenia zdrowia i bezpieczeństwa, zgodnie z [Paragraf 3.1a]
- Test bezpieczeństwa elektrycznego, zgodnie z [EN 60950]
- Wymagania dotyczące zabezpieczenia zgodności elektromagnetycznej w [Paragraf 3.1b]
- Test zgodności elektromagnetycznej w [EN 301 489-1] oraz [EN 301 489-17]
- Efektywne stosowanie widma radiowego, zgodnie z [Paragraf 3.2]
- Testy radiowe, według [EN 300 328-2]

## Ostrzeżenie znaku CE



**Oznaczenie CE dla urządzeń bez bezprzewodowej sieci LAN/  
Bluetooth**

Dostarczona wersja tego urządzenia, jest zgodna z wymaganiami dyrektyw EEC 2004/108/EC "Kompatybilność elektromagnetyczna" i dyrektywa "niskonapięciowa" 2006/95/EC.



**Oznaczenie CE dla urządzeń z bezprzewodowym połączeniem  
sieciowym/Bluetooth**

Niniejsze urządzenie spełnia wymagania Dyrektywy 1999/5/WE Parlamentu Europejskiego i Rady z dnia 9 marca 1999 dotyczącej urządzeń radiowych i telekomunikacyjnych i wzajemnego uznawania ich zgodności.

## Oświadczenie IC dotyczące ekspozycji promieniowania na terenie Kanady

To urządzenie jest zgodne z limitami IC ekspozycji promieniowania ustanowionymi dla niekontrolowanego środowiska. W celu zachowania zgodności z wymaganiami IC dotyczącymi ekspozycji RF należy unikać bezpośredniego kontaktu z anteną nadawczą podczas transmisji. W celu uzyskania właściwej zgodności ekspozycji RF, użytkownik musi wykonać określone instrukcje.

Działanie podlega następującym dwóm warunkom:

- Urządzenie to nie może powodować zakłóceń i
- Urządzenie to musi przyjmować wszelkie odebrane zakłócenia, z uwzględnieniem zakłóceń, które mogą powodować niepożądane działanie.

W celu zabezpieczenia przed zakłóceniami radiowymi licencjonowanych usług (np. ruchome systemy satelitarne pracujące na wspólnym kanale) w celu zapewnienia maksymalnego ekranowania, urządzenie to można używać wewnątrz pomieszczeń i z dala od okien. Urządzenie (lub jego antena nadawcza) instalowane na zewnątrz pomieszczeń, podlega licencjonowaniu.

## Kanał operacji bezprzewodowych dla różnych domen

Ameryka Północna	2.412-2.462 GHz	Kanał 01 do 11
Japonia	2.412-2.484 GHz	Kanał 01 do 14
Europa ETSI	2.412-2.472 GHz	Kanał 01 do 13

## Ograniczenie pasma częstotliwości bezprzewodowych we Francji

Niektóre obszary we Francji mają ograniczone pasmo częstotliwości. W najgorszym przypadku, maksymalna, autoryzowana moc wewnątrz pomieszczeń może wynosić:

- 10mW dla całego pasma 2,4 GHz (2400 MHz - 2483,5 MHz)
- 100mW dla częstotliwości pomiędzy 2446,5 MHz i 2483,5 MHz



---

Kanały 10 do 13 działają w paśmie 2446,6 MHz do 2483,5 MHz.

---

Dośćpnym jest kilka możliwości używania na zewnątrz pomieszczeń: Na terenie prywatnych posiadłości lub na terenie prywatnych posiadłości osób publicznych, używanie podlega wstępnej procedurze autoryzacji przez Ministerstwo Obrony, przy minimalnej autoryzowanej mocy 100mW w paśmie 2446,5 - 2483,5 MHz. Używanie na zewnątrz pomieszczeń w miejscach publicznych nie jest dozwolone.

W wymienionych poniżej departamentach, dla całego pasma 2,4 GHz:

- Maksymalna autoryzowana moc wewnątrz pomieszczeń wynosi 100mW
- Maksymalna autoryzowana moc na zewnątrz pomieszczeń wynosi 10mW

W departamentach, w których dozwolone jest używanie pasma 2400 - 2483,5 MHz z EIRP wewnątrz pomieszczeń mniejszym niż 100mW i na zewnątrz mniejszym niż 10mW:

01 Ain	02 Aisne	03 Allier	
05 Hautes Alpes	08 Ardennes	09 Ariège	
11 Aude	12 Aveyron	16 Charente	24 Dordogne
25 Doubs	26 Drôme	32 Gers	36 Indre
37 Indre et Loire	41 Loir et Cher	45 Loiret	
50 Manche	55 Meuse	58 Nièvre	59 Nord

60 Oise 61 Orne 63 Puy du Dôme  
64 Pyrénées Atlantique 66 Pyrénées Orientales  
67 Bas Rhin 68 Haut Rhin 70 Haute Saône  
71 Saône et Loire 75 Paris 82 Tarn et Garonne  
84 Vaucluse 88 Vosges 89 Yonne  
90 Territoire de Belfort 94 Val de Marne

To wymaganie może z czasem ulec zmianie, umożliwiając korzystanie z kart bezprzewodowych sieci LAN na dalszych terenach w obrębie Francji. W celu uzyskania najnowszych informacji należy skontaktować się z ART ([www.art-telecom.fr](http://www.art-telecom.fr))



Moc transmisji karty WLAN jest niższa niż 100mW, ale wyższa od 10mW.

---



## Uwagi UL dotyczące bezpieczeństwa

Sprzęt określony przez standard UL 1459, obejmujący telekomunikację (telefon), powinien być elektrycznie połączony z siecią telekomunikacyjną, przy różnicy napięcia roboczego w stosunku do uziemienia, nie przekraczającej 200V (peak), 300V peak-to-peak, i 105V rms, a także powinien być zainstalowany lub używany zgodnie z przepisami Państwowych Przepisów Elektrycznych (NFPA 70).

Podczas używania modemu komputera należy zawsze stosować się do zaleceń bezpieczeństwa w celu zmniejszenia zagrożenia pożaru, porażenia prądem i obrażeń osób, włącznie z następującymi zaleceniami:

- **Nie należy używać** komputera w pobliżu wody, na przykład, w pobliżu wanny, umywalki, zlewu kuchennego lub pralki, na mokrym podłożu lub w pobliżu basenu kąpielowego.
- **Nie należy używać** komputera podczas burzy z wyładowaniami elektrycznymi. Istnieje wtedy zagrożenie porażenia prądem elektrycznym z wyładowania atmosferycznego.
- **Nie należy używać** komputera w pobliżu miejsc z wyciekami gazu.

Baterie określone przez standard UL 1642, to podstawowe (nieładowalne) i dodatkowe (ładowalne) baterie litowe, stosowane jako źródło zasilania produktów. Baterie te zawierają lit metaliczny lub stop litu albo jony litowe i mogą składać się z pojedynczych cel elektrochemicznych albo z dwóch lub więcej cel połączonych szeregowo, równoległe lub szeregowo i równoległe, które przekształcają energię chemiczną w energię elektryczną w wyniku nieodwracalnej lub odwracalnej reakcji chemicznej.

- **Nie należy** wyrzucać zestawu baterii komputera do ognia, ponieważ baterie mogą eksplodować. Sprawdź lokalne przepisy w celu uzyskania specjalnych instrukcji dotyczących usuwania w celu zmniejszenia ryzyka zagrożenia osób z powodu pożaru lub wybuchu.
- **Nie należy używać** adapterów zasilania lub baterii z innych urządzeń, ponieważ zwiększa to zagrożenie obrażeń osób w wyniku pożaru lub wybuchu. Należy używać wyłącznie adapterów zasilania z certyfikatem UL lub baterii dostarczonych przez producenta lub autoryzowanych sprzedawców.

## **Wymagania dotyczące bezpieczeństwa zasilania**

Do zasilania produktów wymagających prądu elektrycznego do 6A o ciężarze większym niż 3kg, konieczne jest stosowanie certyfikowanych przewodów zasilających większych lub równych: H05VV-F, 3G, 0,75mm<sup>2</sup> lub H05VV-F, 2G, 0,75mm<sup>2</sup>.

## **Uwagi dotyczące tunera TV**

Uwaga dla instalatorów systemu CATV - Układ kablowej dystrybucji sygnału powinien być uziemiony zgodnie z wymaganiami ANSI/NFPA 70, National Electrical Code (NEC), w szczególności rozdział 820.93 "Uziemianie zewnętrznego ekranu przewodzącego kabli współosiowych"; instalacja powinna zawierać połączenie ekranu kabla współosiowego z ziemią na wejściu do budynku.

## **REACH**

Zgodnie z rozporządzeniem REACH (Rejestracja, ocena, autoryzacja i ograniczenie środków chemicznych), publikujemy informacje o środkach chemicznych w naszych produktach, na stronie internetowej ASUS REACH pod adresem <http://green.asus.com/english/REACH.htm>

## **Ostrzeżenia dotyczące baterii litowych dla krajów skandynawskich (dotyczą baterii litowo-jonowych)**

**CAUTION!** Danger of explosion if battery is incorrectly replaced. Replace only with the same or equivalent type recommended by the manufacturer. Dispose of used batteries according to the manufacturer's instructions. (English)

**ATTENZIONE!** Rischio di esplosione della batteria se sostituita in modo errato. Sostituire la batteria con un una di tipo uguale o equivalente consigliata dalla fabbrica. Non disperdere le batterie nell'ambiente. (Italian)

**VORSICHT!** Explosionsgefahr bei unsachgemäßen Austausch der Batterie. Ersatz nur durch denselben oder einem vom Hersteller empfohlenem ähnlichen Typ. Entsorgung gebrauchter Batterien nach Angaben des Herstellers. (German)

**ADVARSELI!** Lithiumbatteri - Eksplosionsfare ved fejlagtig håndtering. Udskiftning må kun ske med batteri af samme fabrikat og type. Levér det brugte batteri tilbage til leverandøren. (Danish)

**WARNING!** Explosionsfara vid felaktigt batteribyte. Använd samma batterityp eller en ekvivalent typ som rekommenderas av apparattillverkaren. Kassera använt batteri enligt fabrikantens instruktion. (Swedish)

**VAROITUS!** Paristo voi räjähtää, jos se on virheellisesti asennettu. Vaihda paristo ainoastaan laitevalmistajan suosittellemaan tyyppiin. Hävitä käytetty paristo valmistajan ohjeiden mukaisesti. (Finnish)

**ATTENTION!** Il y a danger d'explosion s'il y a remplacement incorrect de la batterie. Remplacer uniquement avec une batterie du même type ou d'un type équivalent recommandé par le constructeur. Mettre au rebut les batteries usagées conformément aux instructions du fabricant. (French)

**ADVARSEL!** Eksplosjonsfare ved feilaktig skifte av batteri. Benytt samme batteritype eller en tilsvarende type anbefalt av apparatfabrikanten. Brukte batterier kasseres i henhold til fabrikantens instruksjoner. (Norwegian)

標準品以外の使用は、危険の元になります。交換品を使用する場合、製造者に指定されるものを使って下さい。製造者の指示に従って処理して下さい。

(Japanese)

**ВНИМАНИЕ!** При замене аккумулятора на аккумулятор иного типа возможно его возгорание. Утилизируйте аккумулятор в соответствии с инструкциями производителя. (Russian)

# Informacje dotyczące bezpieczeństwa napędu optycznego

## Informacja dotycząca bezpieczeństwa korzystania z lasera

Sprzedawane z tym komputerem wewnętrzne lub zewnętrzne napędy optyczne, zawierają PRODUKT LASEROWY KLASY 1. Klasyfikacje lasera znajdują się w słowniku na końcu tego podręcznika użytkownika.



---

**OSTRZEŻENIE:** Wykonywanie regulacji lub przygotowanie procedur innych, niż określone w tym podręczniku użytkownika, może spowodować narażenie na niebezpieczne działanie lasera. Nie należy demontować napędu optycznego. Ze względów bezpieczeństwa, napęd optyczny powinien być serwisowany wyłącznie przez autoryzowanego dostawcę usługi serwisowej.

---

## Etykieta serwisowa z ostrzeżeniem



---

**OSTRZEŻENIE:** OTWORZENIE NARAŻA NA NIEWIDZIALNE PROMIENIOWANIE LASERA. NIE NALEŻY PATRZEĆ NA WIĄZKĘ LUB OGLĄDAĆ BEZPOŚREDNIO POPRZEZ INSTRUMENTY OPTYCZNE.

---

## Przepisy CDRH

Centrum CDRH (Center for Devices and Radiological Health) Amerykańskiej Agencji ds. Żywności i Leków wdrożyło przepisy dotyczące produktów laserowych 2 sierpnia 1976 roku. Przepisy te stosują się do produktów laserowych wyprodukowanych od 1 czerwca 1976 roku. Zgodność jest wymagana dla produktów sprzedawanych na terenie Stanów Zjednoczonych.



---

**OSTRZEŻENIE:** Używanie elementów sterowania lub regulacji albo procedur innych niż określone w tym podręczniku lub w instrukcji instalacji produktu laserowego, może spowodować narażenie na niebezpieczne promieniowanie.

---

## **Uwaga dotycząca produktów Macrovision Corporation**

Produkt ten zawiera technologię ochrony praw autorskich, wykorzystującą pewne rozwiązania opatentowane w USA oraz podlegające innym prawom o ochronie dóbr intelektualnych, które są własnością firmy Macrovision Corporation i innych prawnych właścicieli. Korzystanie z niniejszej technologii ochrony praw autorskich musi być autoryzowane przez firmę Macrovision Corporation. Ponadto jest ona przeznaczona jedynie do użytku domowego i innych ograniczonych zastosowań chyba, że autoryzacja firmy Macrovision Corporation stanowi inaczej. Przetwarzanie wsteczne i deasemblacja są zabronione.

# Aprobata CTR 21 (dla komputerów z wbudowanym modemem)

## Danish

•Udstyret er i henhold til Rådets beslutning 98/482/EF EU-godkendt til at blive opkoblet på de offentlige telefonnet som enkeltforbundet terminal. På grund af forskelle mellem de offentlige telefonnet i de forskellige lande giver godkendelsen dog ikke i sig selv ubetinget garanti for, at udstyret kan fungere korrekt på samtlige nettermineringspunkter på de offentlige telefonnet.

I tilfælde af problemer bør De i første omgang henvende Dem til leverandøren af udstyret.▪

## Dutch

„Dit apparaat is goedgekeurd volgens Beschikking 98/482/EG van de Raad voor de pan-Europese aansluiting van enkelvoudige eindapparatuur op het openbare geschakelde telefoonnetwerk (PSTN). Gezien de verschillen tussen de individuele PSTN's in de verschillende landen, biedt deze goedkeuring op zichzelf geen onvoorwaardelijke garantie voor een succesvolle werking op elk PSTN-netwerkaansluitpunt.

Neem bij problemen in eerste instantie contact op met de leverancier van het apparaat.“

## English

“The equipment has been approved in accordance with Council Decision 98/482/EC for pan-European single terminal connection to the public switched telephone network (PSTN). However, due to differences between the individual PSTNs provided in different countries, the approval does not, of itself, give an unconditional assurance of successful operation on every PSTN network termination point.

In the event of problems, you should contact your equipment supplier in the first instance.”

## Finnish

”Tämä laite on hyväksytty neuvoston päätöksen 98/482/EY mukaisesti liitettäväksi yksittäisenä laitteena yleiseen kytkentäiseen puhelinverkkoon (PSTN) EU:n jäsenvaltioissa. Eri maiden yleisten kytkentäisten puhelinverkkoon välillä on kuitenkin eroja, joten hyväksyntä ei sellaisenaan takaa häiriötöntä toimintaa kaikkien yleisten kytkentäisten puhelinverkkoon liittymätapiseissa.

Ongelmien ilmetessä ottakaa viipymättä yhteyttä laitteen toimittajaan.”

## French

•Cet équipement a reçu l'agrément, conformément à la décision 98/482/CE du Conseil, concernant la connexion paneuropéenne de terminal unique aux réseaux téléphoniques publics commutés (RTPC). Toutefois, comme il existe des différences d'un pays à l'autre entre les RTPC, l'agrément en soi ne constitue pas une garantie absolue de fonctionnement optimal à chaque point de terminaison du réseau RTPC.

En cas de problème, vous devez contacter en premier lieu votre fournisseur.▪

## German

„Dieses Gerät wurde gemäß der Entscheidung 98/482/EG des Rates europaweit zur Anschaltung als einzelne Endeinrichtung an das öffentliche Fernsprechnet zugelassen. Aufgrund der zwischen den öffentlichen Fernsprechnetzen verschiedener Staaten bestehenden Unterschiede stellt diese Zulassung an sich jedoch keine unbedingte Gewähr für einen erfolgreichen Betrieb des Geräts an jedem Netzabschlusspunkt dar.

Falls beim Betrieb Probleme auftreten, sollten Sie sich zunächst an ihren Fachhändler wenden.“

## Greek

«Ο εξοπλισμός έχει εγκριθεί για πανευρωπαϊκή σύνδεση μεμονωμένου τερματικού με το δημόσιο τηλεφωνικό δίκτυο μεταγωγής (PSTN), σύμφωνα με την απόφαση 98/482/ΕΚ του Συμβουλίου: ωστόσο, επειδή υπάρχουν διαφορές μεταξύ των επιμέρους PSTN που παρέχονται σε διάφορες χώρες, η έγκριση δεν παρέχει ασ' αυτής ανεπιφύλακτη εξασφάλιση επιτυχούς λειτουργίας σε κάθε σημείο απόληξης του δικτύου PSTN.

Εάν ανακύψουν προβλήματα, θα πρέπει κατ' αρχάς να απευθύνεστε στον προμηθευτή του εξοπλισμού σας.»

## Italian

•La presente apparecchiatura terminale è stata approvata in conformità della decisione 98/482/CE del Consiglio per la connessione paneuropea come terminale singolo ad una rete analogica PSTN. A causa delle differenze tra le reti dei differenti paesi, l'approvazione non garantisce però di per sé il funzionamento corretto in tutti i punti di terminazione di rete PSTN.

In caso di problemi contattare in primo luogo il fornitore del prodotto.▪

## Portuguese

•Este equipamento foi aprovado para ligação pan-europeia de um único terminal à rede telefónica pública comutada (RTPC) nos termos da Decisão 98/482/CE. No entanto, devido às diferenças existentes entre as RTPC dos diversos países, a aprovação não garante incondicionalmente, por si só, um funcionamento correcto em todos os pontos terminais da rede da RTPC.

Em caso de problemas, deve entrar-se em contacto, em primeiro lugar, com o fornecedor do equipamento.▪

## Spanish

•Este equipo ha sido homologado de conformidad con la Decisión 98/482/CE del Consejo para la conexión paneuropea de un terminal simple a la red telefónica pública conmutada (RTPC). No obstante, a la vista de las diferencias que existen entre las RTPC que se ofrecen en diferentes países, la homologación no constituye por sí sola una garantía incondicional de funcionamiento satisfactorio en todos los puntos de terminación de la red de una RTPC.

En caso de surgir algún problema, procede ponerse en primer lugar con el proveedor del equipo.».

## Swedish

"Utrustningen har godkänts i enlighet med rådets beslut 98/482/EG för alleuropeisk anslutning som enskild terminal till det allmänt tillgängliga kopplade telenätet (PSTN). På grund av de skillnader som finns mellan telenätet i olika länder utgör godkännandet emellertid inte i sig självt en absolut garanti för att utrustningen kommer att fungera tillfredsställande vid varje telenätsanslutningspunkt.

Om problem uppstår bör ni i första hand kontakta leverantören av utrustningen."

## Etykieta „Eco” przyznawana przez Unię Europejską

Notebook ten został wyróżniony etykietą „EU Flower” przez Unię Europejską, która poświadcza, że niniejszy produkt posiada następujące cechy:

1. Mniejsze zużycie energii podczas użytkowania oraz działania w trybie gotowości.
2. Ograniczone wykorzystanie ciężkich metali toksycznych.
3. Ograniczone wykorzystanie substancji szkodliwych dla środowiska i zdrowia ludzkiego.
4. Ograniczenie wykorzystania naturalnych zasobów poprzez popieranie utylizacji.
5. Wydłużona żywotność produktu dzięki prostym ulepszeniom oraz wydłużonej dostępności części zamiennych.
6. Ograniczenie trwałych odpadów poprzez realizację polityki zwrotnego przyjmowania.

W celu uzyskania szczegółowych informacji na temat etykiety „EU Flower”, należy odwiedzić stronę internetową dla etykiety „Eco” Unii Europejskiej: <http://europa.eu.int/ecolabel>.

## Zwroty i recykling

Stare komputery, notebooki inne urządzenia elektroniczne zawierają niebezpieczne substancje chemiczne, które mogą być szkodliwe dla środowiska po ich wyrzuceniu ze śmieciami na wysypisko śmieci. Poprzez recykling, metale, plastyki i komponenty znajdujące się w starym komputerze zostaną wyodrębnione i ponownie wykorzystane do tworzenia nowych produktów. Pozwala to także na ochronę środowiska przed niekontrolowanym przedostawaniem się do niego szkodliwych chemikaliów.

Firma ASUS współpracuje z dostawcami poddanych recyklingowi odpadów z zachowaniem najwyższych standardów ochrony środowiska, zapewniając bezpieczeństwo pracownikom i zgodność z ogólnosiwiatowym prawem w zakresie ochrony środowiska. Nasze zaangażowanie w recykling starych urządzeń przekłada się na różne działania w zakresie ochrony środowiska.

W celu uzyskania dalszych informacji dotyczących recyklingu produktów ASUS i kontaktów należy odwiedzić stronę zwrotów i recyklingu GreenASUS, pod adresem (<http://green.asus.com/english/takeback.htm>)



## Ten produkt jest chroniony jednym lub więcej następujących patentów USA:

7,416,423; 7,415,588; 7,413,402; 7,411,791; 7,408,855; 7,403,378;  
7,400,721; 7,399,011; 7,394,533; 7,392,968; 7,388,754; 7,388,752;  
7,388,743; 7,382,605; 7,382,314; 7,375,952; 7,374,433; 7,373,493;  
7,369,402; 7,369,064; 7,362,568; 7,362,521; 7,362,276; 7,361,034;  
7,359,209; 7,359,189; 7,355,372; 7,353,408; 7,352,586; 7,343,645;  
7,342,777; 7,342,193; 7,332,990; 7,328,354; 7,327,568; 7,325,241;  
7,321,523; 7,319,585; 7,304,257; 7,299,479; 7,294,021; 7,294,011;  
7,293,890; 7,293,273; 7,276,660; 7,267,566; 7,261,579; 7,261,573;  
7,261,331; 7,259,342; 7,257,761; 7,245,488; 7,241,946; 7,234,971;  
7,233,555; 7,229,000; 7,224,657; 7,223,021; 7,218,587; 7,218,096;  
7,213,250; 7,203,856; 7,193,580; 7,189,937; 7,187,537; 7,185,297;  
7,184,278; 7,164,089; 7,161,541; 7,149,911; 7,148,418; 7,137,837;  
7,133,279; 7,130,994; 7,125,282; 7,120,018; 7,111,953; 7,103,765;  
7,100,087; 7,091,735; 7,088,592; 7,088,119; 7,086,887; 7,085,130;  
7,078,882; 7,068,636; 7,066,751; 7,061,773; 7,047,598; 7,047,541;  
7,043,741; 7,039,415; 7,035,946; 7,002,804; 6,980,159; 6,969,266;  
6,946,861; 6,938,264; 6,933,927; 6,922,382; 6,873,064; 6,870,513;  
6,843,407; 6,842,150; 6,827,589; 6,819,564; 6,817,510; 6,788,944;  
6,783,373; 6,782,451; 6,775,208; 6,768,224; 6,760,293; 6,742,693;  
6,732,903; 6,728,529; 6,724,352; 6,717,802; 6,717,074; 6,711,016;  
6,694,442; 6,693,865; 6,687,248; 6,671,241; 6,657,548; 6,639,806;  
6,622,571; 6,618,813; 6,612,850; 6,600,708; 6,561,852; 6,515,663;  
6,509,754; 6,500,024; 6,491,359; 6,456,580; 6,456,492; 6,449,224;  
6,449,144; 6,430,060; 6,415,389; 6,412,036; 6,407,930; 6,396,419;  
6,396,409; 6,377,033; 6,339,340; 6,330,996; 6,310,779; 6,305,596;  
6,301,778; 6,253,284; 6,226,741; 6,147,467; 6,095,409; 6,094,367;  
6,085,331; 6,041,346; 5,963,017;

Wzór patentowy USA D563,594; D557,695; D545,803; D542,256;  
D538,276; D534,889; D518,041; D510,325; D510,324; D509,194;  
patenty oczekujące.

## Informacja dotycząca praw autorskich

Żadnej z części tego podręcznika, włącznie z opisanymi w nim produktami i oprogramowaniem, nie można powielać, transmitować, przepisywać, zapisywać w systemie odnawialnym lub tłumaczyć na inne języki w jakiegokolwiek formie lub w jakikolwiek sposób, poza dokumentacją zachowaną przez sprzedawcę do celów wykonania kopii zapasowej, bez wyraźnego pisemnego zezwolenia ASUSTeK COMPUTER INC. ("ASUS").

ASUS UDOSTĘPNIŁ TEN PODRĘCZNIK W STANIE "JAKI JEST", BEZ UDZIELANIA JAKICHKOLWIEK GWARANCJI, ZARÓWNO WYRAŹNYCH JAK I DOMNIEMANYCH, WŁĄCZNIE, ALE NIE TYLKO Z DOMNIEMANYMI GWARANCJAMI LUB WARUNKAMI PRZYDATNOŚCI HANDLOWEJ LUB DOPASOWANIA DO OKREŚLONEGO CELU. W ŻADNYM PRZYPADKU FIRMA ASUS, JEJ DYREKTORZY, KIEROWNICY, PRACOWNICY LUB AGENCI NIE BĘDĄ ODPOWIADAĆ ZA JAKIEKOLWIEK NIEBEZPOŚREDNIE, SPECJANE, PRZYPADKOWE LUB KONSEKWENTNE SZKODY (WŁĄCZNIE Z UTRATĄ ZYSKÓW, TRANSAKCJI BIZNESOWYCH, UTRATĄ MOŻLIWOŚCI KORZYSTANIA LUB UTRACENIEM DANYCH, PRZERWAMI W PROWADZENIU DZIAŁANOŚCI ITP.), NAWET, JEŚLI FIRMA ASUS UPREDZEAŁA O MOŻLIWOŚCI ZAISTNIENIA TAKICH SZKÓD, W WYNIKU JAKICHKOLWIEK DEFEKTÓW LUB BŁĘDÓW W NINIEJSZYM PODRĘCZNIKU LUB PRODUKCIE.

Produkty i nazwy firm pojawiające się w tym podręczniku mogą, ale nie muszą być zastrzeżonymi znakami towarowymi lub prawami autorskimi ich odpowiednich właścicieli i używane są wyłącznie w celu identyfikacji lub wyjaśnienia z korzyścią dla ich właścicieli i bez naruszania ich praw.

SPECYFIKACJE I INFORMACJE ZNAJDUJĄCE SIĘ W TYM PODRĘCZNIKU, SŁUŻĄ WYŁĄCZNIE CELOM INFORMACYJNYM I MOGĄ ZOSTAĆ ZMIENIONE W DOWOLNYM CZASIE, BEZ POWIADOMIENIA, DLATEGO TEŻ, NIE MOGĄ BYĆ INTERPRETOWANE JAKO WIĄŻĄCE FIRMĘ ASUS DO ODPOWIEDZIALNOŚCI. ASUS NIE ODPOWIADA ZA JAKIEKOLWIEK BŁĘDY I NIEDOKŁADNOŚCI, KTÓRE MOGĄ WYSTĄPIĆ W TYM PODRĘCZNIKU, WŁĄCZNIE Z OPISANYMI W NIM PRODUKTAMI I OPROGRAMOWANIEM.

**Copyright © 2009 ASUSTeK COMPUTER INC. Wszelkie prawa zastrzeżone.**

## Ograniczenie odpowiedzialności

W przypadku wystąpienia określonych okoliczności, za które odpowiedzialność ponosi ASUS, a w wyniku których wystąpiły szkody, właściciel będzie uprawniony do uzyskania od firmy ASUS odszkodowania. W każdym takim przypadku niezależnie od podstawy roszczenia od firmy ASUS, odpowiada ona jedynie za uszkodzenia ciała (włącznie ze śmiercią), szkody nieruchomości i rzeczywiste szkody osobiste; lub za wszelkie inne, rzeczywiste i bezpośrednie szkody, wynikające z pominięcia lub niewykonania czynności prawnych wynikających z tego oświadczenia gwarancji, do kwoty określonej w umowie kupna dla każdego produktu.

ASUS odpowiada lub udziela rekompensaty wyłącznie za stratę, szkody lub roszczenia w oparciu o umowę, odpowiedzialność za szkodę lub naruszenie praw wynikających z niniejszego oświadczenia gwarancyjnego.

To ograniczenie stosuje się także do dostawców i sprzedawców ASUS. Jest to maksymalny pułap zbiorowej odpowiedzialności firmy ASUS, jej dostawców i sprzedawców.

BEZ WZGLĘDU NA OKOLICZNOŚCI FIRMA ASUS NIE ODPOWIADA ZA:  
(1) ROSZCZENIA STRON TRZECICH OD UŻYTKOWNIKA DOTYCZĄCE SZKÓD; (2) UTRATĘ LUB USZKODZENIE NAGRAŃ LUB DANYCH;  
ALBO (3) SPECJALNE, PRZYPADKOWE LUB NIEBEZPOŚREDNIE SZKODY LUB ZA EKONOMICZNE KONSEKWENCJE SZKÓD (WŁĄCZNIE Z UTRATĄ ZYSKÓW LUB OSZCZĘDNOŚCI), NAWET JEŚLI FIRMA ASUS, JEJ DOSTAWCY LUB SPRZEDAWCY ZOSTANĄ POINFORMOWANI O ICH ODPOWIEDZIALNOŚCI.

## Obsługa i pomoc techniczna

Należy odwiedzić wielojęzyczną stronę sieci web, pod adresem <http://support.asus.com>

Manufacturer	ASUSTek COMPUTER INC.
Address, City	No. 150, LI-TE RD., PEITOU, TAIPEI 112, TAIWAN R.O.C
Country	TAIWAN
Authorized Representative in Europe	ASUS COMPUTER GmbH
Address, City	HARKORT STR. 21-23, 40880 RATINGEN
Country	GERMANY