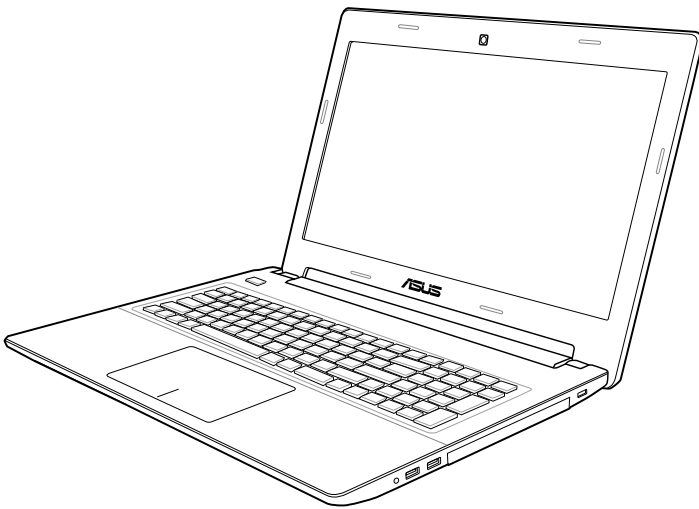


Nešiojamojo kompiuterio vartotojo vadovas



Turinio lentelė

Turinio lentelė.....	2
1. Nešiojamojo kompiuterio pristatymas	
Apie šį vartotojo vadovą.....	6
Pastabos, skirtos šiam vadovui.....	6
Saugos priemonės.....	7
Nešiojamojo kompiuterio paruošimas darbui.....	11
2. Pažintis su kompiuterio dalimis	
Viršutinė pusė.....	14
Apatinė pusė.....	18
Dešinioji pusė.....	22
Kairioji pusė.....	24
Galinė pusė.....	26
Priekinė pusė.....	27
3. Pradžia	
Maitinimo sistema.....	30
Kintamosios srovės (AC) maitinimas.....	30
Maitinimas naudojant bateriją.....	32
Baterijos priežiūra.....	33
Įjunkite nešiojamąjį kompiuterį, mygtuku ON.....	34
Automatinis parengties tikrinimas (POST).....	34
Baterijos galios tikrinimas.....	36
Baterijos įtaiso įkrovimas.....	37
Maitinimo pasirinktys.....	38
Maitinimo valdymo režimai.....	40
Laukimo ir užmigdyto režimai.....	40
Temperatūros lygio kontrolė.....	42
Specialiosios klaviatūros funkcijos.....	43
Spartieji klavišai.....	43
„Microsoft Windows“ klavišai.....	45
Daugialypės terpės valdymo klavišai.....	47
Perjungikliai ir būsenos indikatoriai.....	48
Mygtukas.....	48
Būvio indikatoriai.....	49

4. Nešiojamojo kompiuterio naudojimas

Jutiklinis pultas	52
Naudojimasis jutikliniu pultu	53
Jutiklinio pulto naudojimo iliustracijos	54
Jutiklinio pulto priežiūra	56
Jutiklinio pulto automatinis išjungimas	57
Atminties įrenginiai	58
Optinis diskasukis (pasirinktuose modeliuose)	58
Atminties kortelių skaitytuvas	62
Standžiojo disko diskasukis	63
Atmintinė (RAM)	66
Tinklinis ryšys	69
Laidiniai tinklo ryšiai	69
Ryšys su belaidžiais tinklais	71
Bevielis „Bluetooth“ ryšys (pasirinktuose modeliuose)	75
USB įkroviklis „Charger+“	77
Įjungimas akimirksniu	77

Priedas

Papildomi priedai	P-2
Papildomos jungtys	P-2
Operacinė sistema ir programinė įranga	P-3
Sistemos BIOS nuostatos	P-4
Trikčių šalinimas	P-10
Nešiojamojo kompiuterio atkūrimo parinktys	P-15
Recovery Partition (atkūrimo skaidinį) naudojimas	P-15
DVD Recovery (atkūrimo DVD diską) naudojimas (taikytina kai kuriems modeliams)	P-16
DVD-ROM diskasukio informacija (pasirenkamas priedas)	P-18
„Blue-ray“ pastoviosios atminties disko informacija (pasirinktuose modeliuose)	P-20
Vidiniams modemams taikomų standartų atitiktis	P-21
Pagrindinė informacija ir saugos nuorodos	P-25
Federalinės komunikacijų komisijos (FCC) pareiškimas	P-25
FCC radijo dažnio (RF) poveikio įspėjimo pareiškimas	P-26

Atitikties deklaracija R&TTE Direktyva (1999/5/EC).....	P-26
Žymėjimas CE ženklui	P-27
IC Radiacijos poveikio pareiškimas Kanadai	P-27
Bevielio veikimo kanalas skirtingiems domenams	P-28
Prancūzijos apribotas bevielio dažnio diapazonas	P-28
UL saugos pranešimai.....	P-30
Maitinimo saugos reikalavimas	P-31
Įspėjimai dėl TV imtuvo.....	P-31
REACH	P-31
Įspėjimas dėl ličio naudojimo Šiaurės šalims (ličio jonų baterijoms).....	P-32
Optinio diskasukio saugos informacija.....	P-33
Lazerio saugos informacija.....	P-33
Priežiūros įspėjimo lipdukas.....	P-33
CDRH Reglamentai.....	P-33
„Macrovision“ korporacijos įspėjimas apie produktą	P-34
CTR 21 patvirtinimas (nešiojamajam kompiuteriui su įtaisytu modemu).....	P-35
Europos Sąjungos ekologinis ženklas	P-37
ENERGY STAR programos reikalavimus atitinkantis gaminys.....	P-37
Pasaulinių aplinkos apsaugos reglamentų atitiktis ir deklaracija	P-38
ASUS gaminių perdirbimas / Atliekų grąžinimo paslaugos	P-38
Autorių teisių informacija.....	P-39
Atsakomybės apribojimas.....	P-40
Aptarnavimas ir palaikymas	P-40

Nešiojamojo kompiuterio pristatymas

Apie šį vartotojo vadovą

Perskaitykite šį nešiojamojo kompiuterio vartotojo vadovą. Šiame vartotojo vadove rasite informacijos apie skirtingas nešiojamojo kompiuterio dalis ir, kaip jomis naudotis. Pagrindiniai šio vadovo skyriai yra šie:

1. Nešiojamojo kompiuterio pristatymas

Pristato jums nešiojamąjį kompiuterį ir šį vartotojo vadovą.

2. Pažintis su kompiuterio dalimis

Suteikia informacijos apie nešiojamojo kompiuterio komponentus.

3. Pradžia

Suteikia informacijos, kaip pradėti dirbti kompiuteriu.

4. Nešiojamojo kompiuterio naudojimas

Suteikia informacijos apie nešiojamojo kompiuterio komponentų naudojimą.

5. Priedai

Pristato papildomus priedus ir suteikia papildomos informacijos.



Faktinių operacinių sistemų ir taikomųjų programų komplektai skiriasi priklausomai nuo modelių ir šalių. Jūsų nešiojamasis kompiuteris gali skirtis nuo šiame vadove pavaizduoto kompiuterio. Prašome priimti šį nešiojamąjį kompiuterį kaip tinkamą.

Pastabos, skirtos šiam vadovui

Kelios pastabos ir įspėjimai patamsintu šriftu, kurie bus naudojami šiame vadove, ir kuriuos jums reikia žinoti siekiant saugiai ir tinkamai atlikti tam tikras užduotis. Šios pastabos yra skirtingos svarbos, kaip aprašyta toliau:



ĮSPĖJIMAS! Svarbi informacija, kurios būtina laikytis siekiant užtikrinti saugų veikimą.



SVARBU! Būtina vadovautis pagrindine informacija siekiant išvengti duomenų praradimo, žalos žmogui bei komponentams.



PATARIMAS: Patarimai ir naudinga informacija užduotims užbaigti.



PASTABA: Patarimai ir informacija specialiosioms situacijoms.

Saugos priemonės

Šios saugos priemonės prailgins jūsų nešiojamojo kompiuterio veikimo laiką. Vadovaukitės visomis saugos priemonėmis ir instrukcijomis. Išskyrus šiame vadove aprašytus atvejus, bet kokią įrenginio techninį aptarnavimą turi atlikti kvalifikuotas specialistas.



Atjunkite maitinimą ir išimkite baterijos įtaisą prieš pradėdami valymo darbus. Nešiojamąjį kompiuterį valykite celiuliozės kempinėle ar zomšine skepeta, suvilgyta neabrazyvinio valiklio ir kelių šilto vandens lašų mišinyje, ir bet kokią papildomai susidariusią drėgmę pašalinkite sausa skepeta.



NEDĖKITE ant nelygaus ar netvirto paviršiaus. Kreipkitės pagalbos, jei pažeidėte korpusą.



NEDĖKITE ir nemeskite jokių pašalinių daiktų ant kompiuterio paviršiaus ir nepristumkite jų arti kompiuterio.



NEDIRBKITE nešvarioje ar dulkėtoje aplinkoje. **NEDIRBKITE** esant dujų nuotėkiui.



NEDIRBKITE esant stipriam magnetiniam ar elektriniam laukui.



NESPAUSKITE ir nelieskite ekrano. Nelaikykite arti smulkių pašalinių daiktų, kurie gali įbrėžti ar patekti kompiuterio vidun.



NEDIRBKITE ar nesunaudokite šalia skysčių, lietuje ar drėgnoje aplinkoje. **NENAUDOKITE** modemo griaustinio metu.



NEDĖKITE nešiojamojo kompiuterio sau ant kelių ar ant kitos kūno dalies siekiant išvengti nepatogumų ir galimo nusideginimo.



Baterijos saugos įspėjimas:
NEMESKITE baterijos į ugnį. **NESUTRUMPINKITE** kontaktų. **NEARDYKITE** baterijos.



SAUGI TEMPERATŪRA:
Šis nešiojamasis kompiuteris gali būti naudojamas tik temperatūroje nuo 5°C (41°F) iki 35°C (95°F).



ĮVESTIES NOMINALIOJI GALIA: Susipažinkite su informacija ant nominaliosios galios lipduko, esančio ant kompiuterio apačios, ir įsitikinkite, kad maitinimo adapteris atitinka nurodytas galios vertes.



NENEŠIOKITE ar neuždenkite veikiančio nešiojamojo kompiuterio medžiagomis, kurios mažina oro pralaidumą, tokiomis kaip nešiojimo krepšys.



NENAUDOKITE stiprių tirpiklių, tokių kaip skiediklis, benzenas ar kiti chemikalai, ant ar šalia kompiuterio paviršiaus.



NENAUDOKITE pažeistų maitinimo kabelių, priedų ar kitų išorinių įrenginių.



Neteisingai įdėjus bateriją, galimas sprogimo pavojus ir nešiojamojo kompiuterio sugadinimas.



NEMESKITE sugadinto nešiojamo kompiuterio lauk kartu su buitinėmis atliekomis. Šis gaminy sukurta su galimybe dar kartą tinkamai panaudoti ir perdirbti jo dalis. Perbrauktos šiukšlių dėžės su ratais simbolis informuoja, kad gaminy (elektros, elektronikos įrenginys ir savo sudėtyje gyvsidabrio turintys sagos formos elementai) neturėtų būti išmetamas kartu su buitinėmis atliekomis. Elektronikos produktų utilizacijos klausimais skaitykite vietinius reglamentus.



NEMESKITE baterijos lauk kartu su buitinėmis atliekomis. Perbrauktos šiukšlių dėžės su ratais simbolis informuoja, kad baterija neturėtų būti išmetama kartu su buitinėmis atliekomis.

Įspėjimas dėl garso slėgio

Įspėjimas: pernelyg didelis garso slėgis ausinėse gali sukelti klausos pakenkimą arba praradimą. Garsumo valdikliu ar ekvivalentu pasirinkus nuostatas, viršijančias vidurinę padėtį, galima padidinti ausinių išvesties įtampą, dėl kurios padidėja garso slėgio lygis.

DC ventiliatoriaus įspėjimas

Įspėjimas: atsiminkite, kad DC ventiliatorius yra judanti dalis ir gali kelti pavojų. Stenkitės neprisiliesti prie judančių ventiliatoriaus menčių.

Adapterio informacija

Įvesties įtampa: 100-240 V AC

Įvesties dažnis: 50-60 Hz

Nominali išvesties srovė: 3,42A(65W)

Nominali išvesties įtampa: 19 V DC



Maitinimo lizdas turi būti sumontuotas netoli įrangos ir būti lengvai pasiekiamas.

Transportavimo saugos priemonės

Paruošti nešiojamąjį kompiuterį transportavimui jums reikia išjungti (OFF) ir **atjungti visus išorinius įrenginius siekiant išvengti jungčių pažeidimo**. Atjungus maitinimą (OFF), standžiojo disko diskasukio galvutė atsitraukia siekiant išvengti disko paviršiaus įbrėžimų transportavimo metu. Todėl jums nereikėtų transportuoti nešiojamojo kompiuterio jei įjungtas jo maitinimas (ON). Uždarykite ekrano plokštę klaviatūros ir ekrano plokštės apsaugai.



Nešiojamojo kompiuterio paviršius greitai praranda blizgesį, jei juo tinkamai nesirūpinama. Saugokite, kad nešiojamojo kompiuterio paviršius nesitrintų ar nesibraižytu.

Nelaikykite savo nešiojamojo kompiuterio atviro

Įsigykite nešiojamo kompiuterio krepšį jo apsaugai nuo nešvarumų, vandens, smūgių ir įbrėžimų.

Baterijos keitimas

Jei ketiname naudotis kompiuterio maitinimu iš baterijos įtaiso, įsitikinkite, kad ji visiškai įkrauta, ir prieš išvykdami į ilgesnes keliones, pasirūpinkite papildoma visiškai įkrauta baterija. Atminkite, kad maitinimo adapteris krauna baterijos įtaisą tiek laiko, kiek jis būna prijungtas prie kompiuterio ir maitinimo šaltinio. Žinokite, kad kaip nešiojamojo kompiuteriu dirbama, baterijos įtaiso įkrova tęsiasi daug ilgiau.

Saugos priemonės lėktuve

Susisiekite su savo oro linijomis, jei norite nešiojamąjį kompiuterį nešėti į lėktuvo saloną. Didžioji dalis oro linijų taiko apribojimus elektros prietaisų naudojimui lėktuvo salone. Didžioji dalis oro linijų leis naudotis elektros prietaisais bet ne lėktuvo kilimo ir tūpimo metu.



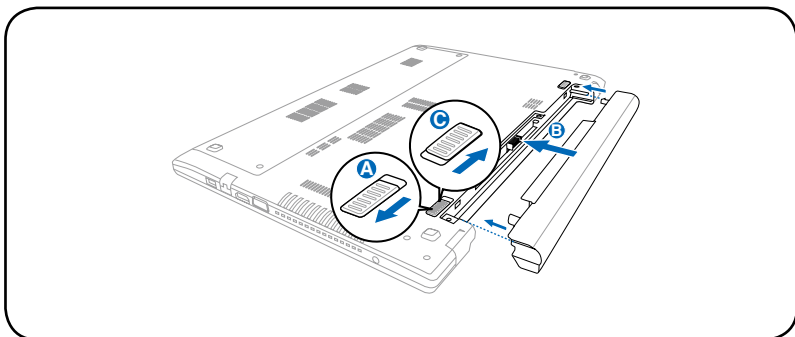
Yra trys pagrindiniai aerouosto apsaugos įrenginiai: Rentgeno aparatai (naudojami daiktų, padėtų ant konvejerio, peršvietimui), magnetiniai detektoriai (naudojami postą praeinančių žmonių patikrinimui), ir magnetinės lazdelės (rankoje laikomi įrenginiai, naudojami žmonių ar atskirų daiktų patikrinimui). Jūs galite leisti savo nešiojamąjį kompiuterį ir diskus aerouoste praskenuoti Rentgeno aparatu. Tačiau, nerekomenduojama leisti nešiojamojo kompiuterio ar jo diskų tikrinti magnetiniu detektoriumi ar magnetinėmis lazdelėmis.

Nešiojamojo kompiuterio paruošimas darbui

Čia pateiktos tik trumpos instrukcijos, kaip pradėti naudotis nešiojamuoju kompiuteriu.

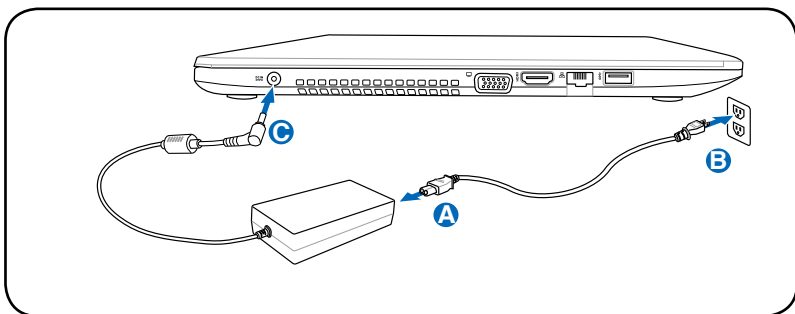
Įdėkite baterijas įtaisą

- Rankinę sklendę pastumkite į atrakinimo padėtį, kad galėtumėte įdėti akumuliatorių.
- Akumuliatorių įdėkite parodytu kampu ir spauskite, kol pasigirs spragtelėjimas.
- Spyruoklinė sklendė automatiškai įsistatys į vietą. Įdėję akumuliatorių, rankinę sklendę pastumkite į užrakinimo padėtį.



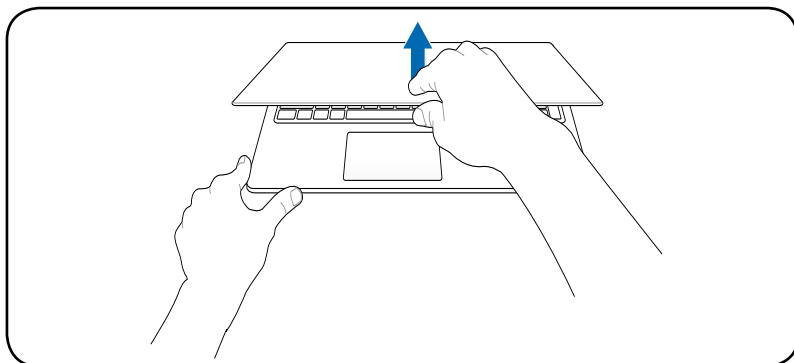
Kintamosios srovės adapterio prijungimas

- Kintamosios srovės (AC) maitinimo laidą prijunkite prie AC–DC keitiklio.
- Kintamosios srovės adapterio kištuką įkiškite į elektros lizdą (100 V–240 V).
- Nuolatinės srovės jungtį prijunkite prie nešiojamojo kompiuterio.



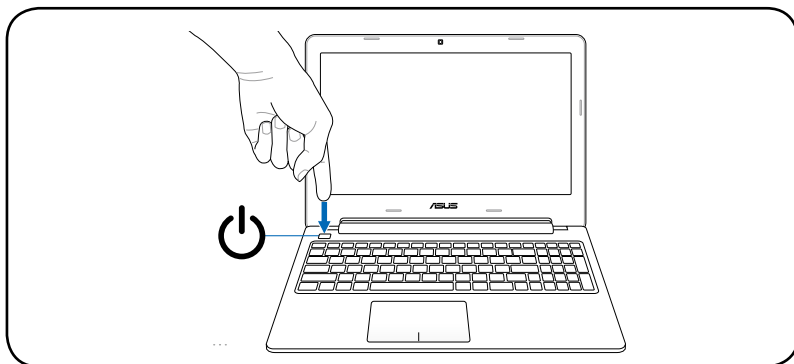
Atidarykite ekrano plokštę

- A. Viena ranka laikykite nešiojamojo kompiuterio pagrindą, o kitos nykščiu pakelkite ekrano skydelį.
- B. Lėtai pakreipkite ekrano plokštę į priekį ar atgal kol nustatysite patogų matomumo kampą.



Ijunkite nešiojamąjį kompiuterį, mygtuku ON

Paspauskite maitinimo mygtuką.



**Pažintis su kompiuterio
dalimis**

Viršutinė pusė

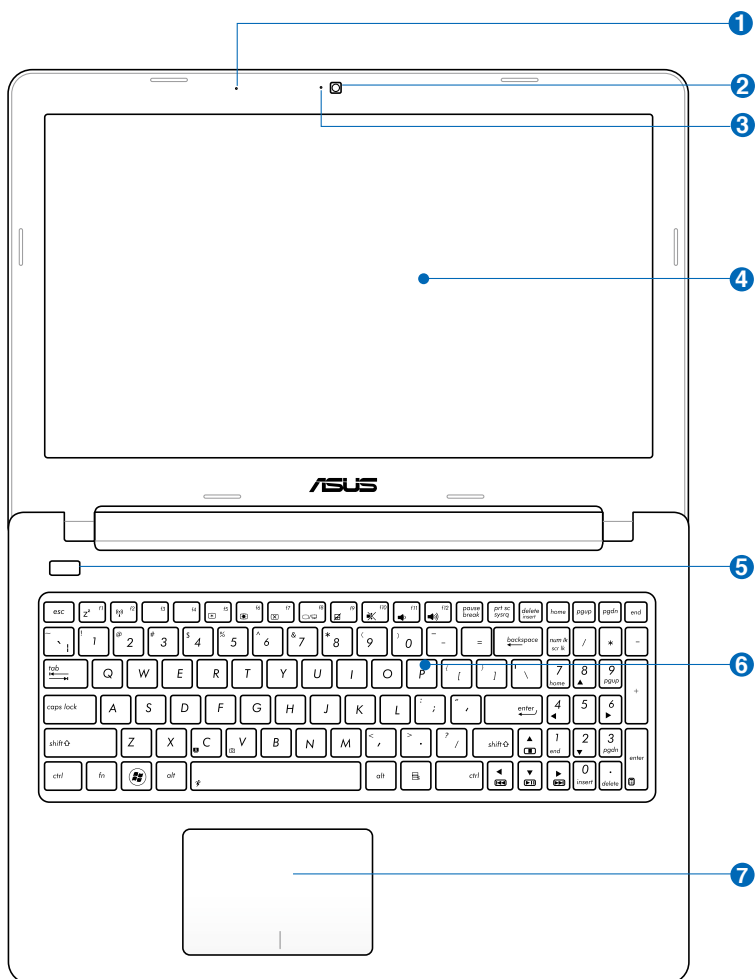


Klaviatūra skiriasi pagal teritorijas.

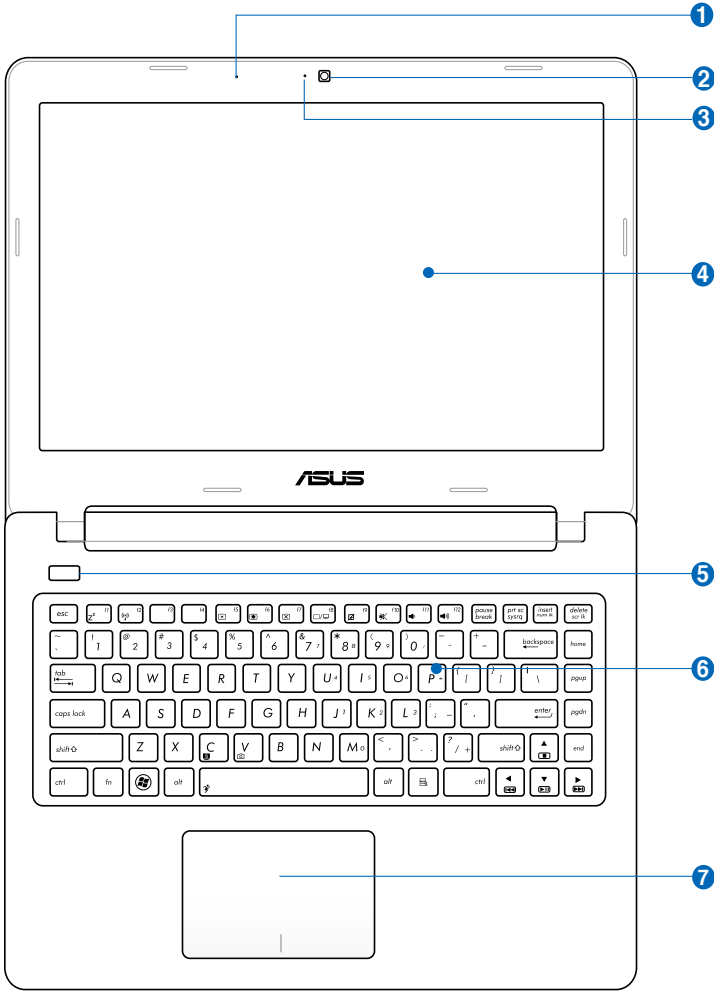


Viršutinės pusės išorė gali skirtis priklausomai nuo modelio.

15" modelis



14" modelis





1 Mikrofonas (Integruotas)

Integruotas mikrofonas gali būti naudojamas vaizdo konferencijoms, balso pasakojimams ar tiesiog garso įrašams.



2 Kamera

Integruota filmavimo kamera leis jums fotografuoti ar filmuoti vaizdus. Gali būti naudojama vaizdo konferencijoms ar bet kurioms kitoms interaktyvioms reikmėms.



3 Kameros indikatorius (pasirinktuose modeliuose)

Kameros indikatorius rodo, kada naudojama integruota kamera.



4 Ekranų plokštė

Ekranų plokštės funkcijos yra tokios pačios kaip ir stacionaraus monitoriaus. Nešiojamasis kompiuteris naudoja aktyvią matricą TFT LCD, kuri sukuria puikų vaizdą, kaip ir stacionarus monitoriai. Priešingai nei stacionarus monitoriai, skystųjų kristalų (LCD) plokštė nespinduliuoja ir nemirga, taigi tai geriau jūsų akims. Naudokite švelnią šepetėlį be jokio cheminio skysčio (jei reikia, naudokite tik gryną vandenį) ekranų plokštei valyti.

5 Maitinimo mygtukas

Spaudžiant maitinimo mygtuką, galima ĮJUNGTI ir IŠJUNGTI nešiojamąjį kompiuterį, taip pat išjungti pristabdymo režimą. Mygtuką spauskite vieną kartą, jei norite ĮJUNGTI nešiojamąjį kompiuterį, ir vieną kartą, jei jį norite IŠJUNGTI. Maitinimo mygtukas veikia, tik jei atvertas ekrano skydas.

6 Klaviatūra

Klaviatūros klavišai išdėstyti visa QWERTY seka, darbui patogus klavišų nuspaudimo gylis, yra vieta abiejų rankų delnams atremti. Joje taip pat yra specialios klaviatūros funkcijos, suteikiančios galimybę naudotis sparčiaisiais klavišais, greita „Windows“ prieiga ir valdyti multimedijų funkcijas. Daugiau informacijos rasite 3 skyriaus dalyje **Specialios klaviatūros funkcijos**.

7 Jutiklinis pultas

Jutiklinis pultas su mygtukais yra žymiklinio valdymo įrenginys, atliekantis tas pačias funkcijas kaip ir stalinė pelė. Programinio valdymo slinkties funkcija galima naudotis įdiegus komplekte pateikiamą jutiklinio pulto paslaugų programą, įgalinančią lengvai naršyti „Windows“ sistemoje arba žiniatinklį.

Apatinė pusė

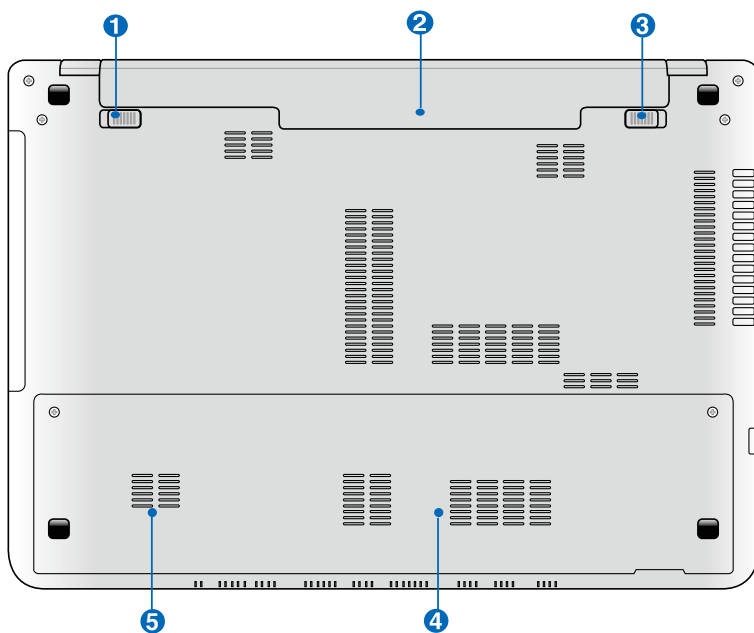


Apatinės pusės vaizdas gali keistis priklausimai nuo modelio.

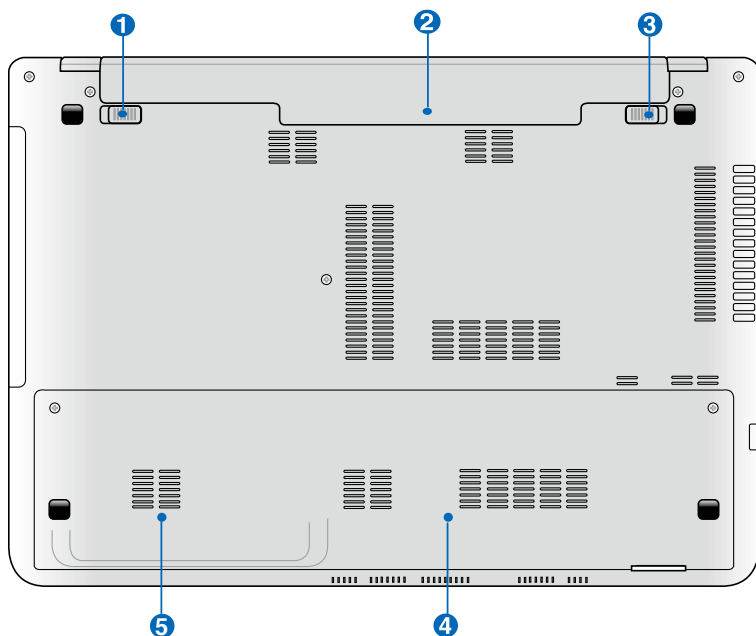


Baterijos dydis gali keistis priklausomai nuo modelio.

15" modelis



14" modelis



Apatinė nešiojamojo kompiuterio pusė gali labai įkaisti. Būkite atsargūs su nešiojamuoju kompiuteriu, kuomet jis veikia arba su juo buvo neseniai dirbama. Aukšta temperatūra yra normalus reiškinys baterijos įkrovimo ar darbo kompiuteriu metu.

NEDIRBKITE ANT MINKŠTŲ PAVIRŠIŲ, TOKIŲ KAIP LOVA AR SOFA, NES TAIP GALITE UŽDENGTI AUŠINTUVUS. NEDĖKITE NEŠIOJAMOJO KOMPIUTERIO SAU ANT KELIŲ AR ANT KITOS KŪNO DALIES SIEKIANČIĄ IŠVENGTI GALIMO NUSIDĖGINIMO.

1 **Spyruoklinis akumulatoriaus užraktas**

Spyruoklinis baterijos užraktas naudojamas baterijos įtaiso apsaugai. Kai baterijos įtaisas įdėtas į kompiuterį jis automatiškai užsklendžiamas. Norint išimti baterijos įtaisą, šį užraktą būtina pervesti į atsklendimo poziciją.

2 **Baterijos įtaisas**

Baterija yra automatiškai įkraunama, kai nešiojamasis kompiuteris jungiamas prie kintamosios srovės (AC) šaltinio, ir jos paskirtis užtikrinti kompiuterio maitinimą, atjungus šaltinį. Dėl šios priežasties kompiuteriu galima naudotis laikinai persikėlus iš vienos vietos į kitą. Baterijos veikimo laikas priklauso nuo vartojimo ir nuo kompiuterio techninių parametrų. Baterijos įtaiso negalima ardyti, ir jį būtina įsigyti kaip atskirą vienetą.

3 **Rankinis akumulatoriaus užraktas**

Rankinis baterijos užraktas naudojamas baterijos įtaiso apsaugai. Stumkite rankinį užraktą į atsklendimo poziciją, norėdami įdėti ar išimti baterijos įtaisą. Stumkite rankinį užraktą į užsklendimo poziciją po to, kai įdėsite baterijos įtaisą.

4 Atmintinės (RAM) dangtelis

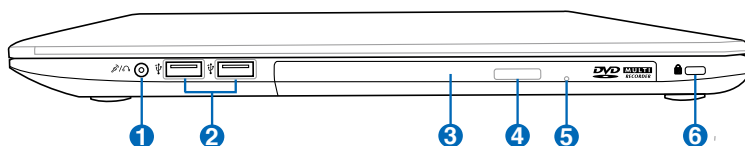
Atmintinės dangtelis leidžia praplėsti kompiuterio atmintį. Papildoma atmintis pagreitins programų veikimą sumažindama standžiojo disko prieigos būtinybę. BIOS automatiškai nustato sistemos atminties dydį ir atitinkamai sukonfigūruoja. Nereikia jokios aparatūros ar programinės įrangos (įskaitant BIOS) sąrankos po to, kai buvo įdiegta papildoma atmintis. Apsilankykite aprobuotame aptarnavimo centre arba pas pardavėją, jei reikia informacijos apie jūsų nešiojamojo kompiuterio atmintinės atnaujinimus. Išplėtimo modulius įsigykite tik iš aprobuotų šio nešiojamo kompiuterio pardavėjų siekiant užtikrinti maksimalų suderinamumą ir patikimumą.

5 Standžiojo disko dangtelis

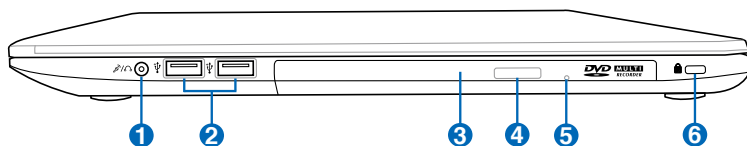
Standusis diskas yra saugiai patalpintas po dangteliu. Apsilankykite aprobuotame aptarnavimo centre arba pas pardavėją, jei reikia informacijos apie jūsų nešiojamojo kompiuterio standžiojo disko atnaujinimus. Standujį diską įsigykite tik iš aprobuotų šio nešiojamo kompiuterio pardavėjų siekiant užtikrinti maksimalų suderinamumą ir patikimumą.

Dešinioji pusė

15" modelis



14" modelis



1 Kombinuotoji ausinių išvesties / mikrofono įvesties jungtis

Ši kombinuotoji jungtis gali būti naudojama neš. kompiuterio garso išvesties signalo laidui prijungti prie stiprintuvų arba ausinių, arba gali būti naudojama išoriniam mikrofonui ar garso įrenginių išvesties signalų laidams prijungti. Ši jungtis automatiškai aptinka prisijungiantį įrenginį ir perjungia funkcijas.

2 USB Prievadas (2.0)

USB (universaliosios magistralės) prievadas leidžia prijungti USB 2.0 arba USB 1.1 įrenginius, tokius kaip klaviatūra, rodomieji įtaisai, fotoaparatas, standžiojo disko diskasukis, spausdintuvus ir skaitlys jungiant nuosekliai iki 12Mbits/sec (USB 1.1) ir 480Mbits/sec (USB 2.0). USB leidžia daugeliui įrenginių veikti vienu metu viename kompiuteryje kartu su išoriniais įrenginiais, veikiančiais kaip papildomos prijungimo sąsajos ar šakotuvai. Per USB galima pakeisti įrenginį nenutraukus darbo eigos, taigi daugumą išorinių prietaisų galima prijungti arba atjungti neperkraunant kompiuterio.

3 **Optinis diskasukis**

Išleisti įvairūs nešiojamo kompiuterio modeliai su skirtingais optiniais diskasukiais. Nešiojamojo kompiuterio Optinis diskasukis gali palaikyti kompaktinius diskus (CD) ir/arba skaitmeninius vaizdo diskus (DVD) bei gali būti įrašantis (R) ar turėti pakartotinio įrašymo galimybę (RW). Apie kiekvieną modelį išsamiau žr. techninius parametrus.

4 **Elektroninis optinio diskasukio išstūmimas**

Optinio diskasukio išstūmimo mechanizmas turi elektroninį mygtuką padėklui atidaryti. Diskasukio padėklą išstumti taip pat galima pasitelkus bet kokios programos leistuvą arba „Windows“ skyrelyje „Kompiuteris“ dešiniuoju klavišu spustelėjus optinį leistuvą ir pasirinkus „Išstumti“.

5 **Optinio disko avarinio išstūmimo mygtukas (priklausomai nuo modelio vieta gali skirtis)**

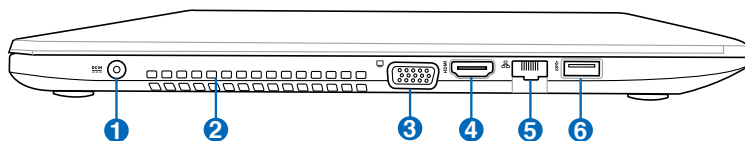
Avarinis išstūmimas naudojamas optiniam diskui išstumti, jei neveikia elektroninis išstūmimas. Avarinio išstūmimo nenaudokite vietoje elektroninio.

6 **„Kensington“® Korpuso prirakinimo jungtis**

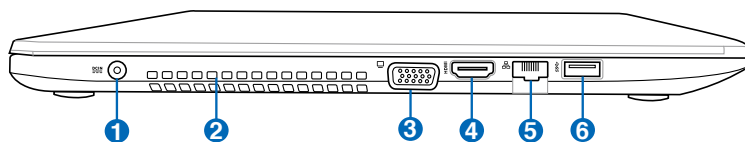
„Kensington“® prirakinimo jungtus leidžia apsaugoti jūsų nešiojamąjį kompiuterį naudojant su „Kensington“® suderinamus nešiojamojo kompiuterio apsaugos gaminius. Šie apsaugos gaminiai dažniausia yra plieninis kabelis ir užraktas, kuris neleidžia atkabinti nešiojamojo kompiuterio nuo objekto, prie kurio jis pritvirtintas. Taip pat gali būti judesio detektorius, kuris garsiniu signalu įspėja, jei artinamasi prie nešiojamojo kompiuterio.

Kairioji pusė

15" modelis



14" modelis



1 Maitinimo (DC) įvestis

Maitinimo adapteris kintamąją srovę (AC) šiam lizdui pakeičia į nuolatinę (DC). Maitinimas per šį lizdą tiekiamas nešiojamajam kompiuteriui bei įkrauna vidinę bateriją. Kad nesugadintumėte kompiuterio visada naudokite pateiktą maitinimo adapterį.



Darbo metu gali būti šiek tiek šiltas ir įkaitęs. Pasirūpinkite, kad adapteris nebūtų uždengtas ir laikykite toliau nuo savo kūno.

2 Aušintuvai

Aušintuvai pučia vėsų orą kompiuterio vidun ir reguliuoja karšto oro išėjimą.



Įsitikinkite, kad popierius, knygos, drabužiai, kabeliai ar kiti objektai neužblokuoja aušintuvų, priešingu atveju, gali įvykti perkaitimas.

3 **Ekranų (Monitoriaus) išvestis**

15-kontaktų D-sub monitoriaus prievadas palaiko standartinį VGA suderinamą įrenginį (tokį kaip projektorius) nešiojamojo kompiuterio ekranui vaizdui padidinti.

4 HDMI **HDMI Prievadas**

HDMI (Didelės raiškos daugialypės terpės sąsaja) - tai nesuglaudinto formato skaitmeninė garso ir vaizdo sąsaja tarp bet kokių garso/vaizdo šaltinių, tokių kaip skaitmeninis priedas, DVD grotuvas ir A/V imtuvas bei garso ir/arba vaizdo monitorius, toks kaip skaitmeninė televizija (DTV). Palaiko standartinius, patobulintus ir didelės raiškos vaizdo įrašus ir daugiakanalius skaitmeninius garso įrašus viename kabelyje. Ji perduoda visus ATSC HDTV standartus ir palaiko 8 kanalų skaitmeninį garsą su duomenų pralaidumu siekiant prisiderinti prie ateities patobulinimų ir reikalavimų.

5 **LAN prievadas**

RJ-45 LAN aštuonių kontaktų prievadas yra didesnis nei RJ-11 modemo prievadas ir palaiko standartinį Ethernet kabelį vietinio tinklo prijungimui. Integruota jungtis leidžia patogiai dirbti, nenaudojant papildomų adapterių.

6 **USB Prievadas (3.0)**

USB (universaliosios magistralės) prievadas leidžia prijungti USB 3.0, 2.0, arba USB 1.1 įrenginius, tokius kaip klaviatūra, rodomieji įtaisai, fotoaparatas, standžiojo disko diskasukis, spausdintuvas ir skaitlys jungiant nuosekliai iki 4.8Gbits/sec (USB 3.0), 480Mbits/sec (USB 2.0), ir 12Mbits/sec (USB 1.1). USB leidžia daugeliui įrenginių veikti vienu metu viename kompiuteryje kartu su išoriniais įrenginiais, veikiančiais kaip papildomos prijungimo sąsajos ar šakotuvai. Per USB galima pakeisti įrenginį nenutraukus darbo eigos, taigi daugumą išorinių prietaisų galima prijungti arba atjungti neperkraunant kompiuterio.

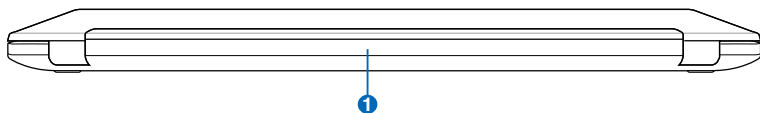
USB įkrovikliu „Charger+“

USB įkrovikliu „Charger+“ įkraunami mobilieji prietaisai, prijungiant juos prie ASUS nešiojamojo kompiuterio USB įkrovimo prievado.

Galinė pusė



Baterijos dydis gali keistis priklausomai nuo modelio.



1 **Baterijos įtaisas**

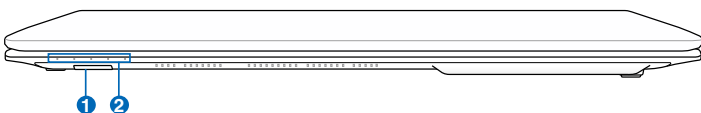
Baterija yra automatiškai įkraunama, kai nešiojamasis kompiuteris jungiamas prie kintamosios srovės (AC) šaltinio, ir jos paskirtis užtikrinti kompiuterio maitinimą, atjungus šaltinį. Dėl šios priežasties kompiuteriu galima naudotis laikinai persikėlus iš vienos vietos į kitą. Baterijos veikimo laikas priklauso nuo vartojimo ir nuo kompiuterio techninių parametrų. Baterijos įtaiso negalima ardyti, ir jį būtina įsigyti kaip atskirą vienetą.

Priekinė pusė

15" modelis



14" modelis



1 „Flash“ atminties modulio skaitytuvas

Paprastai išorinis atminties modulio skaitytuvas yra perkamas atskirai siekiant naudoti tokių įrenginių atminties korteles kaip skaitmeninis fotoaparatas, MP3 grotuvas, mobilusis telefonas. Šis nešiojamasis kompiuteris turi integruotą didelio greičio atminties modulio skaitytuvą, kuris greitai nuskaityto iš ir įrašo į daugelį „Flash“ atminties kortelių, kaip bus vėliau užsiminta šiame vadove.

2 Būsenos indikatoriai

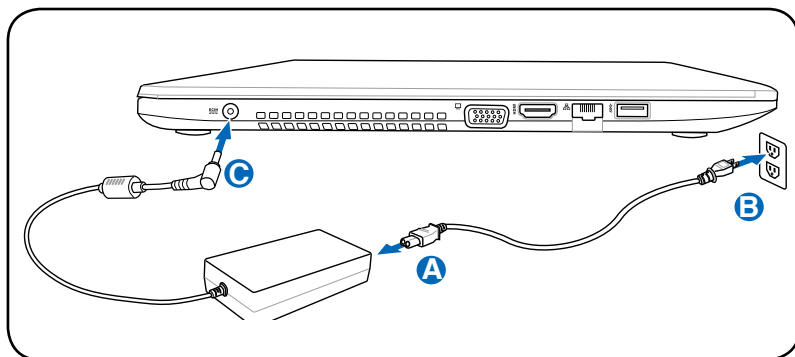
Būsenos indikatoriai rodo įvairias aparatūros/programinės įrangos būsenas. Žr. 3 sk., jei reikia smulkesnės informacijos.

Pradžia 3

Maitinimo sistema

Kintamosios srovės (AC) maitinimas

Nešiojamojo kompiuterio maitinimo pobūdis yra dvejopas: naudojant maitinimo adapterį ir naudojant bateriją. Maitinimo adapteris keičia elektros lizdo kintamąją elektros srovę (AC) į nuolatinę (DC), kurios reikia nešiojamojo kompiuterio maitinimui. Jūsų nešiojamasis kompiuteris pateikiamas su universaliu AC-DC adapteriu. Tai reiškia, kad jūs galite prijungti maitinimo laidą prie bet kokio 100V-120V bei 220V-240V elektros lizdo nenaudodami perjungiklių ar galios keitiklių. Skirtingose šalyse gali būti reikalaujama, kad jungiant pristatomą JAV standarto kintamosios srovės (AC) maitinimo kabelį prie nestandartinio lizdo būtų naudojamas adapteris. Daugelyje viešbučių egzistuoja universalūs elektros lizdai, kurie palaiko skirtingas įtampas bei maitinimo kabelio kištukus. Visada geriausia pasiteirauti patyrusio turistų apie kintamosios srovės (AC) įtampas nei vežtis adapterį į kitą šalį.



Maitinimo įvesties vieta priklauso nuo modelio. Žiūrėkite ankstesnį skyrių, kad surastumėte LAN prievadą.



Galite įsigyti kelionės rinkinį nešiojamajam kompiuteriui, į kurio sudėtį įeina maitinimo ir modemo adapteriai, tinkantys beveik kiekvienai šaliai.



NEJUNKITE kintamosios srovės (AC) maitinimo laido prie kintamosios srovės (AC) maitinimo šaltinio, kol prie kompiuterio neprijungtas nuolatinės srovės (DC) kištukas. Šio veiksmo nepaisymas gali būti kintamosios/nuolatinės srovės (AC-DC) adapterio gedimo priežastimi.



Nešiojamojo kompiuterio maitinimui naudojant kitokį adapterį nei reikia arba naudojant kompiuteriui skirtą adapterį kitų įrenginių maitinimui, galima sugadinti įrangą. Jei pasirodo dūmai, jaučiamas degėsių kvapas arba AC-DC adapteris labai stipriai įkaipsta, kreipkitės į techninio aptarnavimo specialistus. Jei įtariate, kad kintamosios/nuolatinės srovės (AC-DC) adapteris sugedęs, kreipkitės į techninio aptarnavimo specialistus. Jei naudosite sugedusį adapterį, galite pažeisti tiek baterijos įtaisą, tiek patį kompiuterį.



Šis nešiojamasis kompiuteris pateikiamas su dvių ar trijų kontaktų kištuku, priklausomai nuo teritorijos. Esant trijų kontaktų kištukui, būtina naudoti įžemintą kintamosios srovės (AC) lizdą arba tinkamai įžemintą adapterį siekiant užtikrinti saugų jūsų kompiuterio veikimą.



MAITINIMO ADAPTERIS DARBO METU GALI BŪTI ŠIEK TIEK ŠILTAS IR ĮKAIPŲS. PASIRŪPINKITE, KAD ADAPTERIS NEBŪTŲ UŽDENGTA IR LAIKYKITE TOLIAU NUO SAVO KŪNO.



Ištraukite maitinimo adapterį arba atjunkite kintamosios srovės (AC) maitinimo šaltinį siekiant sumažinti elektros energijos sunaudojimą nedirbant kompiuteriu.

Maitinimas naudojant bateriją

Nešiojamasis kompiuteris yra sukurtas darbui su keičiamu baterijos įtaisu. Baterijos įtaisas - tai kartu sutvirtintų baterijos elementų įtaisas. Visiškai įkrovus baterijos įtaisą, baterija veiks kelias valandas, ką galima pratęsti pasinaudojus maitinimo valdymo savybės BIOS sąrankos metu. Papildomi baterijos įtaisai yra pasirenkama galimybė, ir jų galima įsigyti atskirai per nešiojamojo kompiuterio pardavėją.

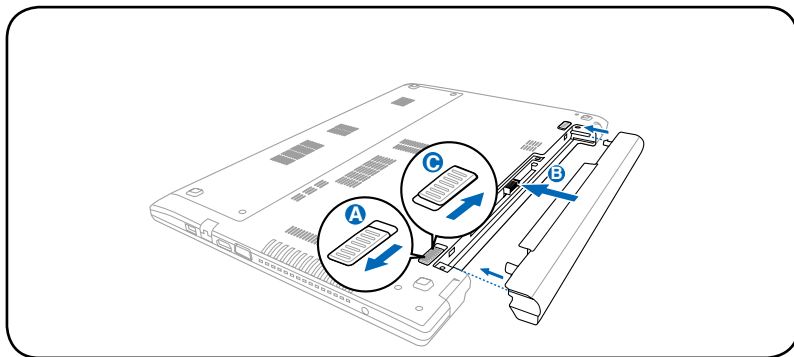
Baterijos įtaiso įdėjimas ir išėmimas

Jei jūsų nešiojamasis kompiuteris neturi įmontuoto baterijos įtaiso, vadovaukitės toliau nurodytomis baterijos įdėjimo procedūromis. Jei šis įtaisas neįdėtas, vadovaukitės toliau nurodytomis baterijos įdėjimo procedūromis.

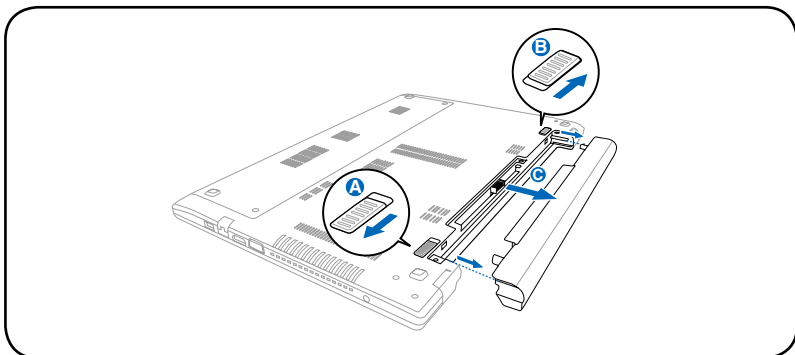


Niekada nemėginkite išimti baterijos įtaiso esant įjungtam kompiuteriui (ON), nes taip galite prarasti informaciją, su kuria dirbote.

Baterijos įtaiso įdėjimas:



Baterijos įtaiso išėmimas:



Naudokite tik tuos baterijos įtaisy ir maitinimo adapterius, kurie įeina į nešiojamojo kompiuterio komplektaciją, arba kurie yra specialiai patvirtinti gamintojo arba pardavėjo kaip galimi naudoti su šiuo modeliu, nes priešingu atveju galite sugadinti savo nešiojamąjį kompiuterį.

Baterijos priežiūra

Nešiojamojo kompiuterio baterijos įtaisy, kaip ir visos įkraunamos baterijos, turi ribotą pakartotinių įkrovimų skaičių. Baterijos įtaiso naudingas veikimo laikas priklauso nuo aplinkos temperatūros, drėgmės, ir nuo to, kaip naudojamas pats kompiuteris. Idealiausias variantas yra baterijos naudojimas temperatūroje nuo 5°C iki 35°C (nuo 41°F iki 95°F). Taip pat reikėtų atsižvelgti į tai, kad kompiuterio vidaus temperatūra yra aukštesnė nei aplinkos temperatūra.

Bet kokie temperatūros svyravimai, neatitinkantys leistinų ribų, trumpina baterijos veikimo laiką. Tačiau bet koku atveju baterijos įtaiso naudojimo laikas laipsniškai mažės ir reikės įsigyti naują įtaisą iš aprobuoto jūsų nešiojamojo kompiuterio pardavėjo. Taip yra todėl, kad baterijos turi savo nustatytą tinkamumo naudoti laiką, ir rekomenduojama įsigyti kelias ateičiai.



Saugos sumetimais NEMESKITE baterijos į ugnį, NEUŽTRUM-PINKITE kontaktų ir NEARDYKITE pačios baterijos. Jei baterijos įtaisy veikia netinkamai arba yra pažeistas dėl smūgio, išjunkite kompiuterį (OFF) ir kreipkitės į aprobuotą techninio aptarnavimo centrą.

Ijunkite nešiojamą kompiuterį, mygtuku ON.

Ijungus nešiojamojo kompiuterio ekrane rodomas pranešimas „power-ON“ (Maitinimas įjungtas). Jei reikia, galite sparčiais klavišais sureguliuoti ekrano raišką. Jei reikia, paleiskite BIOS sąranką, norėdami nustatyti ar pakeisti sistemos konfigūraciją, spauskite [F2] patekti į BIOS sąrankos aplinką. Jei spausite klavišą [Tab] programos krovimosi lange, bus matoma standartinė sistemos įkrovos informacija, tokia kaip BIOS versija. Spauskite [ESC] ir jums bus pateiktas sistemos įkrovos meniu su galimybe pasirinkti įkrovą iš esamų diskų.



Prieš pradėdami sistemos įkrovą, ekrano plokštė mirksi esant įjungtam maitinimui (ON). Tai nešiojamojo kompiuterio testo poprogramės dalis, o ne ekrano problema.



Norėdami apsaugoti standų diską, išjungę kompiuterį (OFF) palaukite bent 5 sekundes prieš vėl jį įjungdami (ON).



NENEŠIOKITE ar neuždenkite veikiančio nešiojamojo kompiuterio medžiagomis, kurios mažina oro pralaidumą, tokiomis kaip nešiojimo krepšys.

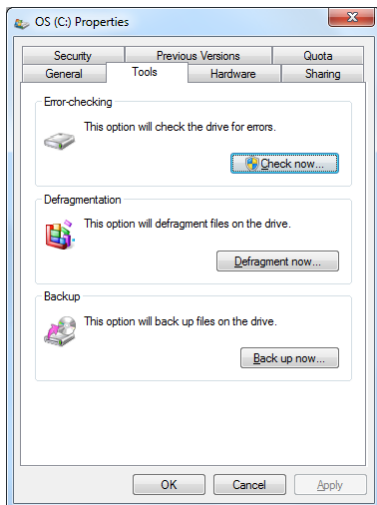
Automatinis parengties tikrinimas (POST)

Ijungus kompiuterį (ON), pirmiausia jis praeis eilę programa valdomų diagnostinių testų, vadinamų automatinio parengties tikrinimu (POST). Programa, kuri valdo POST yra įdiegta kaip nuolatinė nešiojamojo kompiuterio architektūros dalis. POST apima nešiojamojo kompiuterio aparatūros konfigūracijos įrašą, kuris naudojamas diagnostinės sistemos patikros atlikimui. Šis įrašas yra sukurtas naudojantis BIOS sąrankos programa. Jei POST eigos metu išaiškėja skirtumas tarp įrašo ir esamos aparatūros, bus rodomas pranešimas, raginantis ištaisyti prieštaravimą paleidus BIOS sąrankos programą. Daugeliu atveju įrašas turi būti teisingas jums gavus nešiojamą kompiuterį. Pasibaigus tikrinimui, gali būti parodytas toks pranešimas: „No operating system found“ (Operacinės sistemos rasti nepavyko), jei standusis diskas nebuvo iš anksto įkeltas kartu su operacine sistema. Tai reiškia, kad standusis diskas buvo tinkamai rastas, ir yra pasiruošęs naujos operacinės sistemos įdiegimui.

Savikontrolės ir ataskaitų technologija

S.M.A.R.T. (Savikontrolės ir ataskaitų technologija) tikrina standųjį diską POST patikros metu ir rodo įspėjimą, jei standžiajam diskui reikia techninio aptarnavimo. Jei sistemos įkrovos metu rodomas koks nors įspėjimas dėl standžiojo disko būklės, nedelsiant pasidarykite atsarginę savo duomenų kopiją ir paleiskite Windows diskų patikros programą. Windows diskų patikros programos paleidimas: spauskite Start (Pradėti) > pasirinkite Computer (Kompiuteris) > dešiniuoju pelės klavišu spragtelėkite ant standžiojo

disko piktogramos > pasirinkite Properties (Savybės) > spauskite Tools (Įrankiai) skirtuką > spauskite Check Now (Tikrinti dabar) > spauskite Start (Pradėti). Galite taip pat pasirinkti „Scan ... sectors“ (Skenuoti...sektorius) efektyvesniam skenavimui ir pataisymui, tačiau procesas tuomet bus lėtesnis.



Jei sistemos įkrovos metu paleidus disko patikros programą, rodomi įspėjimo pranešimai, jūsų kompiuterį reikia vežti techniniam aptarnavimui. Jei ir toliau juo dirbsite, galite prarasti sukauptą informaciją.

Baterijos galios tikrinimas

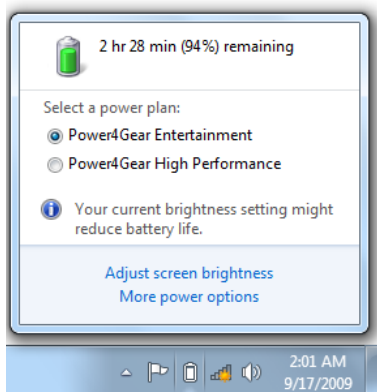
Baterijos sistema įgyvendina „Protingos baterijos“ standartą Windows aplinkoje, kuris leidžia baterijai pateikti tikslią ataskaitą, kiek laiko dar ji gali dirbti pagal likusių resursų kiekį. Visiškai įkrautas baterijos įtaisas leidžia dirbti nešiojamuoju kompiuteriu kelias valandas. Tačiau tikri skaičiai skiriasi priklausomai nuo to, kaip išnaudojamos energijos taupymo savybės, nuo jūsų darbo įgūdžių, CPU, sistemos atminties dydžio ir ekrano plokštės dydžio.



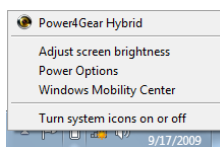
Čia nurodyti ekrano paveikslėliai yra tik pavyzdžiai ir nebūtinai turi atspindėti tai, kas atsitiko jūsų sistemai.



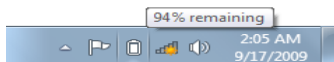
Jūs būsite įspėtas baterijai senkant. Jei ignoruosite pranešimus apie senkančią bateriją, nešiojamasis kompiuteris laipsniškai pereis į sustabdytąjį režimą (Windows numatytosios nuostatos naudoja STR).



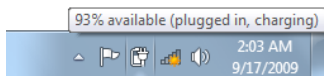
Baterijos piktogramos spragtelėjimas kairiuoju klavišu



Baterijos piktogramos spragtelėjimas dešiniuoju klavišu



Nuveskite žymklį ant baterijos piktogramos, kaip nenaudojamas maitinimo adapteris.



Nuveskite žymklį ant baterijos piktogramos, kaip naudojamas maitinimo adapteris.



Suspend-to-RAM (STR) savybė nebevyksta, kai baterija išsikrauna. STR yra ne tas pats kas išjungtas maitinimas (OFF). STR reikalauja mažo energijos kiekio, ir duomenys yra prarandami, jei visiškai išsekus baterijai įrenginys nebeturi maitinimo arba nėra elektros energijos (pvz., baterijos įtaiso ir maitinimo adapterio išėmimas).

Baterijos įtaiso įkrovimas

Prieš pradėdami naudotis nešiojamuoju kompiuteriu, reikia įkrauti baterijos įtaisą. Baterijos įtaiso įkrovimas prasideda netrukus po to, kai nešiojamasis kompiuteris prijungiamas prie išorinio maitinimo šaltinio, naudojantis adapteriu. Visiškai įkraukite baterijos įtaisą prieš naudodami jį pirmą kartą. Naujas baterijos įtaisas turi būti Visiškai įkrautas prieš atjungiant nešiojamąjį kompiuterį nuo maitinimo šaltinio. Visiškai įkrauti bateriją reikia kelių valandų, kai kompiuteris išjungtas (OFF), ir tai gali trukti du kartus ilgiau, kai kompiuteris veikia (ON). Baterijos būsenos indikatorius kompiuteryje užgęsta (OFF), kai baterijos įtaisas Visiškai įkrautas.



Baterija pradeda krautis, kai išseikvojama mažiau nei 95% likusios energijos. Tai apsaugo bateriją nuo poreikio ją įkrauti dažnai. Pakartotino įkrovimo ciklą sumažinimas prailgina baterijos veikimo laiką.



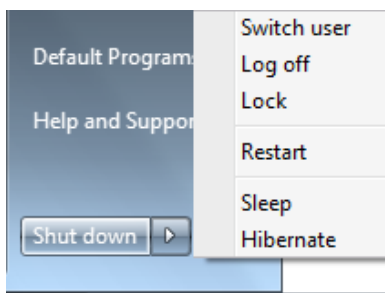
Baterijos įkrovimas nutrūksta, jei aplinkos temperatūra ar baterijos įtampa yra per aukšta.



NEPALIKITE baterijos įtaiso išsikrovusio. Laikui bėgant baterijos įtaisas išsikrauna. Jei nenaudojate baterijos įtaiso, jį reikia įkrauti kas trys mėnesiai, siekiant prailginti atkūrimo galimybę arba, priešingu atveju, ateityje gali nepavykti jo įkrauti.

Maitinimo pasirinktys

Maitinimo mygtuku galima įjungti (ON) arba išjungti (OFF) nešiojamąjį kompiuterį arba perjungti jį į laukimo ar užmigdymo režimus. Maitinimo mygtuko faktinį veikimą galima sureguliuoti: Windows Control Panel (Windows Valdymo skydas) > Power Options (Maitinimo pasirinktys).



Jei domina kitos pasirinktys, tokios kaip „Vartotojo keitimas, pakartotinas paleidimas, laukimo režimas ar išjungimas“ spustelėkite rodyklę šalia užrakto piktogramos.

Sistemos paleidimas iš naujo ar pakartotina sistemos įkrova


Atlikus savo operacinės sistemos pakeitimus, jums gali reikėti paleisti sistemą iš naujo. Kai kurie įdiegimo procesai pateiks dialogo langą sistemai paleisti iš naujo. Norėdami rankiniu būdu paleisti sistemą iš naujo, pasirinkite **Restart (Paleisti iš naujo)**.

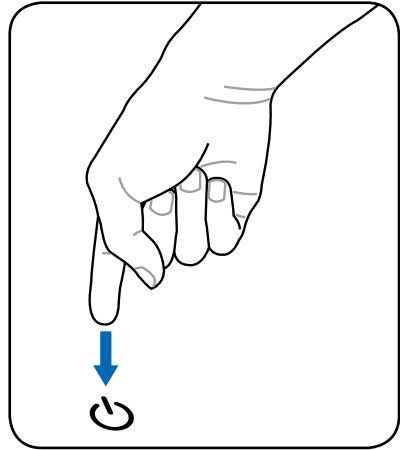


Norėdami apsaugoti standųjį diską, išjungę kompiuterį (OFF) palaukite bent 5 sekundes prieš vėl jį įjungdami (ON).

Avarinis išjungimas

Jei operacinės sistemos nepavyksta tinkamai išjungti (OFF) arba paleisti iš naujo, yra papildoma galimybė nešiojamajam kompiuteriui išjungti.

Laikykite maitinimo mygtuką nuspaudę  ilgiau nei 4 sekundes.



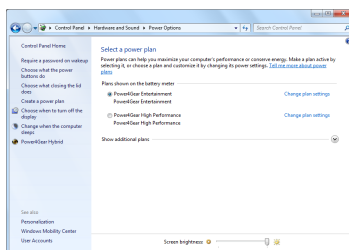
NENAUDOKITE avarinio išjungimo kol vyksta duomenų įrašymas, nes tokiu atveju galima prarasti ar sugadinti duomenis.

Maitinimo valdymo režimai

Nešiojamasis kompiuteris turi eilę automatinių ar reguliuojamų elektros energijos taupymo režimų, kuriuos galima naudoti baterijos veikimo laikui prailginti bei sumažinti bendrąsias turėtojo išlaidas (TCO). Jūs galite valdyti kaip kurias šių savybių per maitinimo meniu BIOS sąrankoje. ACPI maitinimo valdymo savybės yra tvarkomos per operacinę sistemą. Maitinimo valdymo savybės yra skirtos kiek galima didesniai elektros energijos sutaupymui, kuomet tam tikri kompiuterio komponentai perjungiami į energijos taupymo režimus kiek galima dažniau, tačiau pagal poreikį jie gali veikti ir visišku pajėgumu.

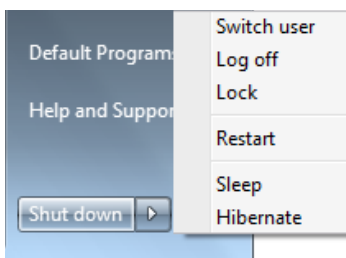
Laukimo ir užmigdymo režimai

Maitinimo valdymo nuostatas galite rasti **Windows > Control Panel (Valdymo skydas) > Power Options (Maitinimo pasirinktys)**. System **Settings (Sistemos nuostatose)**, jūs galite nustatyti „**Laukimo/ užmigdymo**“ arba „**Išjungimo**“ režimus, kurie bus suaktyvinti



uždarius ekraną plokštę ar nuspaudus maitinimo mygtuką. „**Laukimo**“ ir „**Užmigdymo**“ režimai taupo elektros energiją, kaip jūs nedirbate kompiuteriu, blokuodami tam tikrus sistemos komponentus. Po kurio laiko toliau tęsdami darbą, ekrane išvysite viską taip, kaip palikote (pvz., pusiau paslinktas dokumentas arba nebaigtas rašyti el. laiškas). „**Išjungimas**“ uždarys visas programas ir paklaus, ar norite išsaugoti savo darbą, jei kas nors nebuvo išsaugota.

Sleep (Laukimas) yra tas pats, kas „Suspend-to-RAM“ (STR) savybė. Ši funkcija išsaugo jūsų einamuosius duomenis ir jų būklę RAM atmintyje, kaip tuo tarpu daug kitų komponentų yra neveiksnūs. Kadangi RAM yra nepastovi, jei reikia maitinimo duomenų išlaikymui (atnaujinimui).



Spauskite **Windows** mygtuką ir rodyklę šalia užrakto piktogramos, norėdami pamatyti šią pasirinktį. Taip pat galite naudoti klaviatūros sparčiųjų klavišų derinį **[fn F1]** šiam režimui suaktyvinti. Atkurkite nuspausdami bet kokį klaviatūros klavišą išskyrus [fn]. (PASTABA: maitinimo indikatorius šiame režime mirksi.)

Hibernate (Užmigdymas) yra tas pats kas „Suspend-to-Disk“ (STD) savybė ir išsaugo jūsų einamuosius darbus ir jų būseną standžiajame diske. Tai atliekant nebereikia periodiškai atnaujinti RAM, o energijos sunaudojimas ženkliai sumažėja, tačiau iki galo nenutrūksta, nes tam tikri sužadinimo komponentai, tokie kaip LAN, ir toliau reikalauja maitinimo. „**Užmigdymas**“ sutaupo daugiau energijos nei „**Laukimas**“. Spauskite **Windows** mygtuką ir rodyklę šalia užrakto piktogramos, norėdami pamatyti šią pasirinktį. Atkurkite nuspaudę maitinimo mygtuką. (PASTABA: maitinimo indikatorius šiame režime užgessta.)

Temperatūros lygio kontrolė

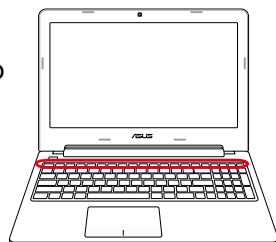
Yra trys temperatūros lygio kontrolės būdai nešiojamojo kompiuterio terminai būsenai valdyti. Šios kontrolės pasirinktys gali būti konfigūruojamos vartotojo, ir jas būtina žinoti jei kompiuteris pereitų į tokias būsenas. Šios temperatūros vertės - tai sisteminio bloko (ne CPU) temperatūra.

- Aušintuvai įsijungia aktyviam aušinimui, kai temperatūra pasiekia saugią aukščiausią ribą.
- CPU greitis mažėja dėl pasyvaus aušinimo, kai temperatūra viršija saugią aukščiausią ribą.
- Sistema išsijungia dėl kritiško aušinimo, kai temperatūra viršija maksimalią saugią aukščiausią ribą.

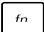
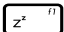
Specialiosios klaviatūros funkcijos

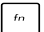
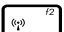
Spartieji klavišai

Toliau apibūdinami nešiojamojo kompiuterio klaviatūros spartieji klavišai. Norėdami suformuoti komandą, pirma paspauskite ir laikykite funkcinį klavišą ir tuo pat metu paspauskite komandos klavišą.



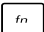
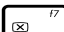
Sparčiųjų klavišų išsidėstymas tarp funkcinių klavišų gali skirtis priklausomai nuo modelio, tačiau jų funkcijos išlieka tos pačios. Vadovaukitės piktogramomis vietoje funkcinių klavišų.

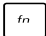
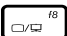
  **„Zz“ Piktograma (f1):** Perjungia nešiojamąjį kompiuterį į pristabdymo režimą „Save--to-RAM“ (Išsaugoti į RAM) arba „Save--to-Disc“ (Išsaugoti į diską), priklausomai nuo laukimo mygtuko nuostatų maitinimo valdymo sąrankoje).

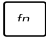
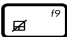
  **Radijo bokštas (f2):** Tik bevielio ryšio modeliams: Perjungia vidinį bevielį LAN arba „Bluetooth“ (pasirinktuose modeliuose) į Įjungta (ON) ar Išjungta (OFF) pozicijas su virtualiuoju ekranu. Kai ši funkcija suaktyvinta, šviečia atitinkamas bevielio ryšio būsenos indikatorius. Prieš pradėdant naudoti bevielį LAN ar „Bluetooth“ reikia atlikti Windows programinės įrangos nuostatas.

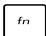
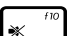
  **„Saulutė žemyn“ piktograma (f5):** Mažina ekrano raišką

  **„Saulutė aukštyn“ piktograma (f6):** didina ekrano raišką

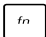
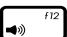
  **LCD Piktograma (f7):** Perjungia ekrano plokštę į Įjungta (ON) ir Išjungta (OFF) pozicijas. (Kai kuriuose modeliuose; ištempia ekrano sritį visam monitoriui užpildyti, kaip naudojami žemos skiriamosios gebos režimai.)

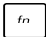

  **LCD/Monitoriaus piktogramos (f8):** Perjungia tarp nešiojamojo kompiuterio LCD ekrano ir išorinio monitoriaus pagal šią seką: Tik LCD -> Tik CRT (Išorinis monitorius) > LCD + CRT Klonas-> LCD + CRT Išplėstinis. (Ši funkcija neveiks esant 256 spalvoms, pasirinkite High Color (Didelė spalvų paletė) ekrano savybių nuostatose.)
PASTABA: Prieš pradėdant sistemos įkrovą, būtina prijungti išorinį monitorių.

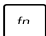
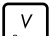
  **Perjungiamas jutiklinis kilimėlis (f9):** Perjungiamos įmontuotu jutiklinio kilimėlio funkcijos UŽBLOKUOTI (pasyvinti) ir ATBLOKUOTI (aktyvinti). Jutiklinio kilimėlio blokavimas apsaugo, kad rašydami atsitiktinai nepajudintumėte rodyklės. Šią funkciją geriausia naudoti, kai prijungtas išorinis manipulatorius, kaip antai pelė. PASTABA: kai kurių modelių jutiklinio kilimėlio mygtukai yra su indikatoriais, kurie šviečia, kai kilimėlis ATBLOKUOTAS (aktyvintas) ir nešviečia, kai jis UŽBLOKUOTAS (pasyvintas).

  **Perbrauktų garsiakalbių piktograma (f10):** Perjungia garsiakalbius į įjungta (ON) ir išjungta (OFF) pozicijas. (tik Windows OS)

  **Garsiakalbių išvesties mažinimo piktograma (f11):** Mažina garsiakalbių garsumą (tik Windows OS)

  **Garsiakalbių išvesties didinimo piktograma (f12):** Didina garsiakalbių garsumą (tik Windows OS)

  **fn+C:** Perjungiamą į puikaus vaizdo išmaniosios technologijos funkciją, kad galėtumėte perjunginėti šiuos ekrano spalvų ryškinimo režimus: „Gamma Correction“ (gamos koregavimo), „Vivid Mode“ (ryškųjį režimą), „Theater Mode“ (kino teatro režimą), „Soft Mode“ (švelnųjį režimą), „My Profile“ (mano profilį) ir „Normal“ (įprastą).

  **fn+V:** Perjungia „Life Frame“ programinės įrangos taikomąsias programas.



Kai kuriems modeliams, ši funkcija veikia tik aktyvius aparatus.



„Power4Gear Hybrid“ (fn+Tarpo klavišas): Šis klavišas kaitalioja maitinimo nuostatas tarp įvairių elektros energijos taupymo režimų. Maitinimo taupymo režimai kontroliuoja daugelį nešiojamojo kompiuterio aspektų, siejamų su veikimo maksimalizavimu priešpastatant baterijos darbo laikui. Maitinimo adapterio prijungimas ar atjungimas automatiškai perjungia sistemą tarp AC režimo ir baterijos režimo. Šį režimą galite matyti virtualiajame ekrane (OSD).



fn+enter (pasirinktuose modeliuose): Perjungia Windows kalkuliatoriaus taikomąją programą.



insert/num lk (pasirinktuose modeliuose): ĮJUNGIA ir IŠJUNGIA skaitmenų klaviatūrą (skaitmenų užraktą). Skaičius galima įvesti spaudžiant daugiau klaviatūros klavišų.



delete/scr lk (pasirinktuose modeliuose): ĮJUNGIA ir IŠJUNGIA slinkimo užraktą. Langelius galima naršyti spaudžiant daugiau klaviatūros klavišų.

„Microsoft Windows“ klavišai

Yra du specialieji Windows klavišai klaviatūroje, kaip aprašyta toliau.



Klavišas su Windows logotipu suaktyvina Start (Pradėti) meniu, esantį kairiajame apatiniame Windows darbalaukio kampe.

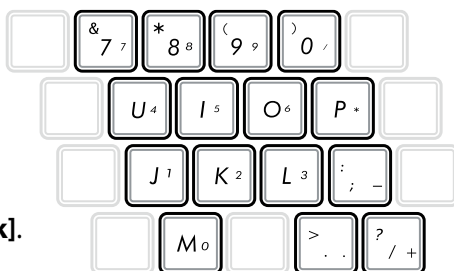


Kitas klavišas, kuris panašus į Windows meniu su maža rodykle, suaktyvina savybių meniu, ir atlieka tas pačias funkcijas kaip ir dešiniojo pelės mygtuko spustelėjimas ant Windows objekto.

Klaviatūros skaitmenų sritis (pasirinktuose modeliuose)

Klaviatūroje yra įmontuota skaitmenų sritis, sudaryta iš 15 klavišų, kuriais patogiu intensyviai įvesti skaičius. Dvigubos paskirties klavišų gaubteliai pažymėti oranžine spalva. Skaičiai išdėstyti viršutiniame dešiniajame kiekvieno klavišo kampe, kaip parodyta pavyzdyje. Kai skaičių sritis įjungiamas paspaudus **[fn][insert/num lk]**, užsidega indikacinis skaitmenų klavišo šviesos diodas (LED). Jei prijungiama išorinė klaviatūra, joje paspaudus mygtuką **[insert/num lk]**, vienu metu abiejose klaviatūrose įjungiamas arba išjungiamas skaitmenų („NumLock“) funkcija.

Norint išjungti skaičių sritį, tačiau išorinės klaviatūros pagalbinę klaviatūrą palikti aktyvią, paspauskite nešiojamojo kompiuterio mygtukus **[fn][insert/num lk]**.



Klaviatūros rodyklių klavišai (pasirinktuose modeliuose)

Kai skaitmenų klavišas įjungtas arba išjungtas, klaviatūros mygtukus galima naudoti kaip rodyklių klavišus, kad būtų lengviau judėti įvedant skaitmeninius duomenis į skaičiuoklę ar panašias programas.

Kai skaitmeninis klavišas išjungtas, paspauskite klavišą **[fn]** ir vieną iš apačioje parodytų rodyklių klavišų. Pavyzdžiui, **[fn][8]**, norėdami judėti aukštyn, **[fn][K]** - žemyn, **[fn][U]** - į kairę ir **[fn][O]** - į dešinę.

Kai skaitmeninis klavišas įjungtas, spauskite **[shift]** ir vieną iš apačioje parodytų rodyklių klavišų. Pavyzdžiui, **[shift][8]** norėdami judėti aukštyn, **[shift][K]** - žemyn, **[shift][U]** - į kairę ir **[shift][O]** į dešinę.



Daugialypės terpės valdymo klavišai

Daugialypės terpės valdymo klavišai leidžia patogiai valdyti daugialypės terpės taikomąsias programas. Toliau aprašomos kiekvieno daugialypės terpės valdymo klavišo jūsų kompiuteryje reikšmės.



Kaip kurios valdymo klavišų funkcijos gali būti atidėtos priklausomai nuo nešiojamojo kompiuterio modelio.



Naudokite [fn] klavišą kartu su rodykliniais klavišais CD valdymo funkcijoms.



CD Paleidimas/Pauzės režimas

CD sustabdymo metu, CD paleisties pradžia.

CD paleisties metu, pristabdo CD paleistį.



CD sustabdymas

CD paleisties metu: Sustabdo CD paleistį.



CD perėjimas prie ankstesnio takelio (sukti atgal)

CD paleisties metu, pereina prie ankstesnio garso takelio/kino serijos.



CD Perėjimas prie kito takelio (Sukti pirmyn)

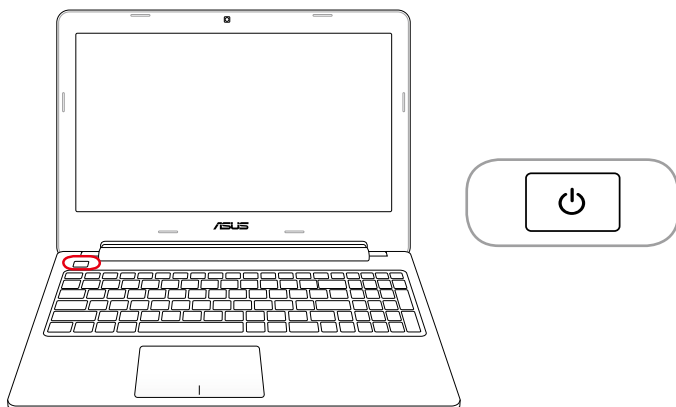
CD paleisties metu, pereina prie kito garso takelio/kino serijos.

Perjungikliai ir būsenos indikatoriai

Mygtukas



Viršutinės pusės išorė gali skirtis priklausomai nuo modelio.



Maitinimo mygtukas

Maitinimo mygtuku ĮJUNGIAMAS ir IŠJUNGIAMAS nešiojamasis kompiuteris. Juo taip pat įjungiamas nešiojamojo kompiuterio miego arba užmigdymo režimas. Tikslias maitinimo mygtuko funkcijas galima pakeisti nuėjus į „Windows“ valdymo skydą ir atvėrus parinktį „Maitinimo parinktys“.

Būvio indikatoriai

15" modelis



14" modelis



Maitinimo kontrolinė lemputė

JUNGUS nešiojamąjį kompiuterį, užsidega maitinimo kontrolinė lemputė. Kai kompiuteris veikia „Suspend-to-RAM“ (miego) režimu, ši lemputė lėtai žybcioja. Kai nešiojamasis kompiuteris išjungiamas arba veikia „Suspend-to-Disk“ (užmigdyto) režimu, lemputė išsijungia.

Baterijos įkrovos indikatorius (dviejų spalvų)

Dviejų spalvų baterijos įkrovos indikatorius rodo baterijos įkrovos būklę, kaip nurodyta:

Žalias šviečia (ON): Baterijos įkrova yra tarp 95% ir 100% (su kintamosios srovės (AC) maitinimu)

Oranžinis šviečia (ON): Baterijos įkrova yra mažesnė nei 95% (su kintamosios srovės (AC) maitinimu).

Oranžinis mirksi: Baterijos įkrova yra mažesnė nei 10% (be kintamosios srovės (AC) maitinimo).

Nešviečia (OFF): Baterijos įkrova yra tarp 10% ir 100% (be kintamosios srovės (AC) maitinimo).

Diskasukio aktyvumo indikatorius

Informuoja, kad nešiojamasis kompiuteris renka informaciją iš vieno ar kelių atminties įrenginių, tokių kaip standusis diskas. Informacijos rinkimo metu indikatorius mirksi proporcingai.

Bluetooth/Bevielio ryšio indikatorius

Ši lemputė naudojama tik tuose modeliuose, kuriuose yra įmontuotas vidinis „Bluetooth“ (BT) ir belaidis vietinis kompiuterių tinklas (LAN). Šis indikatorius šviečia parodydamas, kad kompiuterio „Bluetooth“ (BT) funkcija įjungta. Jis taip pat šviečia, įjungus įmontuotą belaidį vietinį kompiuterių tinklą. (reikalingos Windows programinės įrangos nuostatos).

Skaitmenų klavišų registro fiksacijos indikatorius

Jei šis indikatorius šviečia, tai reiškia, kad [Num Lk] skaitmenų klavišai yra suaktyvinti. Skaitmenų klavišų registro fiksacija leidžia kai kurias klaviatūros raides veikti kaip skaitmenims lengvesniam skaitmeninių duomenų įvedimui.

Didžiųjų raidžių registro fiksacijos indikatorius

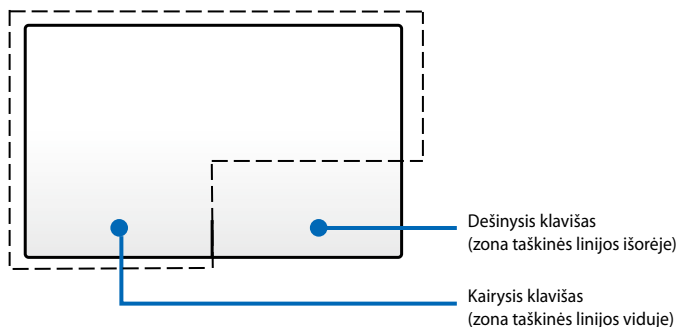
Jei šis indikatorius šviečia, tai reiškia, kad didžiosios raidės [Caps Lock] yra suaktyvintos. Didžiųjų raidžių registro fiksacija leidžia kai kurias klaviatūros raides rinkti kaip didžiąsias raides (pvz., A, B, C). Kai didžiųjų raidžių indikatorius nešviečia, renkamos raidės bus mažosios (pvz., a,b,c).

Nešiojamojo kompiuterio naudojimas

Jutiklinis pultas

Jutiklinis pultas yra interaktyvusis įrenginys, interpretuojantis pirštų padėtis ir gestus, kad imituotų įprastos pelės funkcijas. Jis taip pat pakeičia pelę nustatant žymiklio padėtį ekrane.

Toliau pateiktas pavyzdys rodo jutiklinio pulto funkcijas:



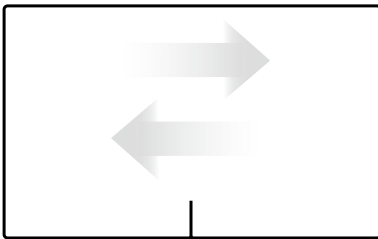
Norėdami naudotis jutikliniu pultu, vietoj piršto **NENAUDOKITE** jokių kitų daiktų. Šie daiktai gali pažeisti jutiklinio pulto paviršių.

Naudojimasis jutikliniu pultu

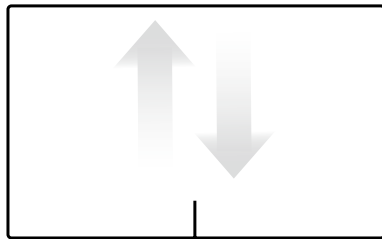
Jutiklinis pultas leidžia vienu arba keliais pirštų judesiais perkelti žymiklį, kad galėtumėte pasirinkti ir spustelėti elementus, pasukti vaizdus, keisti jų mastelį, slinkti per sąrašus, taip pat patraukti ir perjungti langus.

Žymiklio judinimas

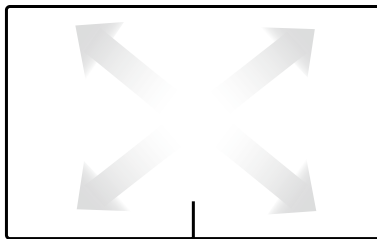
Galite paliesti ar spustelėti bet kurią jutiklinio pulto vietą, kad suaktyvintumėte žymiklį, tada pirštu perbraukti per jutiklinį pultą, kad ekrane perkeltumėte žymiklį.



Slinkti horizontaliai



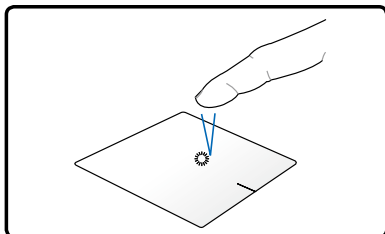
Slinkti vertikaliai



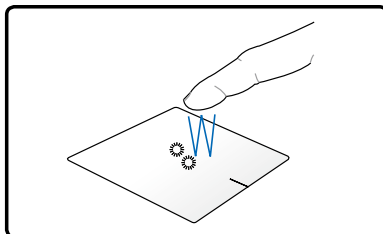
Slinkti įstrižai

Jutiklinio pulto naudojimo iliustracijos

Bakstelėjimas – bakstelint jutiklinį pultą pasirenkami ekrane rodomi elementai ir atveriami failai.

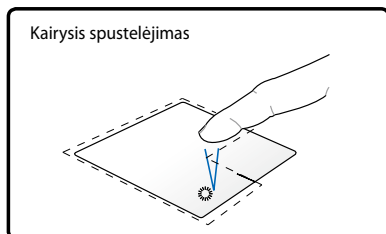


Bakstelėkite vieną kartą ir pasirinkite elementą.

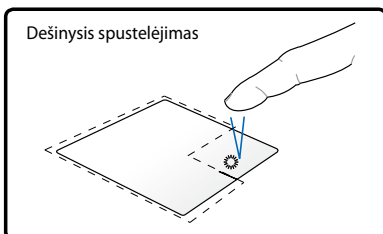


Bakstelėkite du kartus ir atverkite pasirinktą elementą.

Spustelėjimas – spustelint jutiklinį pultą, simuliuojamos kairiojo ir dešiniojo pelės klavišų funkcijos.

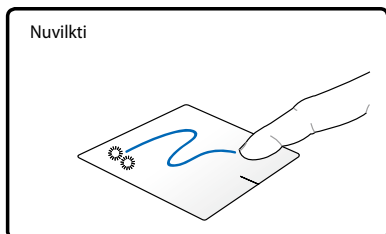


Spustelėkite vieną kartą, kad pasirinktumėte elementą, tada spustelėkite du kartus, kad jį atvertumėte.

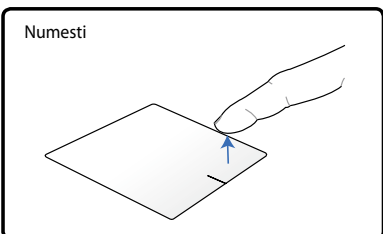


Spustelėkite vieną kartą, kad pasirinktumėte elementą ir pamatytumėte jo meniu parinktį.

Nuvilikimas ir numetimas – ekrane rodomus elementus velkant, naudojantis jutikliniu pultu, juos galima perkelti į naują vietą.

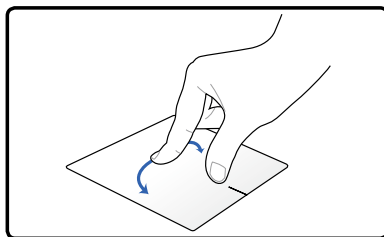


Bakstelėdami du kartus pasirinkite elementą, tada tuo pačiu pirštu, jo neatitraukdami nuo jutiklinio pulto, slinkite elementą.



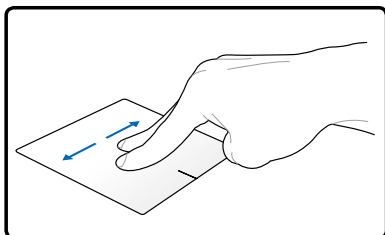
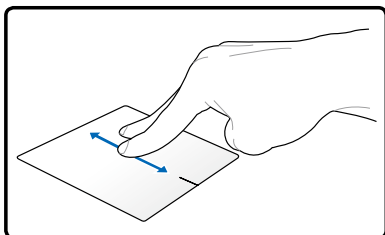
Norėdami numesti elementą į naują vietą, nuo jutiklinio pulto atitraukite pirštą.


Sukimas – norėdami vaizdą sukti pagal laikrodžio rodyklę arba prieš ją, ant jutiklinio pulto naudokite du pirštus.



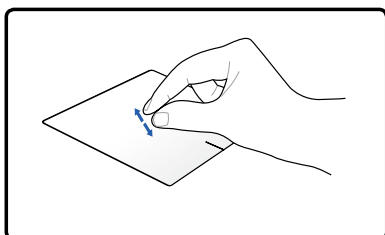
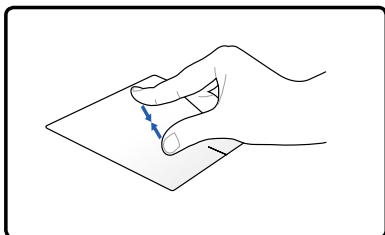
Norėdami apsukti paveikslėlį, du pirštus padėkite ant jutiklinio pulto, vieną pirštą sukite pagal arba prieš laikrodžio rodyklę, o kitą laikykite ramiai.

Slinkimas – du pirštus uždėję ant jutiklinio pulto, per sąrašus galite slinkti vertikaliai arba horizontaliai.



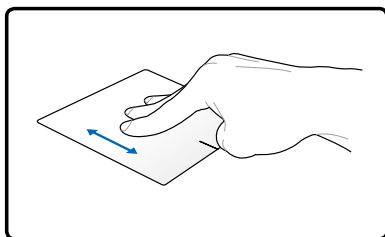
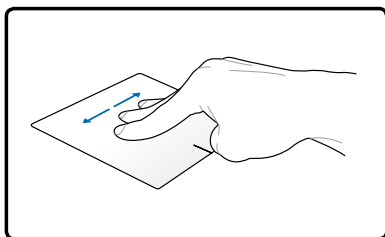
Norėdami įjungti nepertraukiamą slinkimą, laikykite pirštus ant jutiklinio pulto krašto, slenkant iš viršaus į apačią arba iš kairės į dešinę ir atvirkščiai. Suaktyvinus nepertraukiamą slinkimą, pelės žymiklis pasikeičia į dvipusės rodyklės žymiklį .

Mastelio keitimas – du pirštus uždėję ant jutiklinio pulto, galite arba padidinti, arba sumažinti pasirinkto vaizdo rodymo dydį.



Norėdami sumažinti arba padidinti vaizdą, du pirštus suglauskite arba praskirkite.

Braukimas trimis pirštais – ant jutiklinio pulto padėję tris pirštus, puslapius galite perbraukti iš kairės į dešinę / iš dešinės į kairę. Taip pat šiuo judesiu galite perjungti aktyvius darbalaukio langus.



Jutiklinio pulto priežiūra

Jutiklinis pultas yra jautrus spaudimui. Netinkamai prižiūrimą jutiklinį pultą lengva pažeisti. Įsidėmėkite toliau pateiktus įspėjimus.

- Jutiklinį pultą saugokite nuo purvo, skysčių ir riebalų.
- Jutiklinio pulto nelieskite nešvariais ar šlapiais pirštais.
- Ant jutiklinio pulto ir jo mygtukų nedėkite sunkių daiktų.
- Jutiklinio pulto nebraižykite pirštų nagais ar kitais tvirtais daiktais.



Jutiklinis pultas reaguoja į judėjimą, ne į jėgą. Nereikia paviršiaus baksnoti per stipriai. Bakstelint per stipriai, jutiklinio pulto jautrumas nedidėja. Geriausiai jutiklinis pultas reaguoja į švelnų spustelėjimą.

Jutiklinio pulto automatinis išjungimas

Jutiklinis pultas gali būti automatiškai išjungiamas, prijungus išorinę pelę su USB jungtimi.

Kad jutiklinis pultas būtų išjungiamas:

1. Eikite į **Valdymo skydas**. Rodinio parametrus pakeiskite į **Didelės piktogramos** , tada pasirinkite **Pelė**.
2. Pasirinkite skirtuką **ELAN** .
3. Pažymėkite lauką su parinktimi **Išjungti, kai prijungtas išorinis žymiklio valdymo įrenginys**.
4. Pasirinkite **Taikyti** , kad būtų išsaugoti atlikti pakeitimai, arba pasirinkite **Gerai**, kad išsaugotumėte pakeitimus ir išeitumėte.

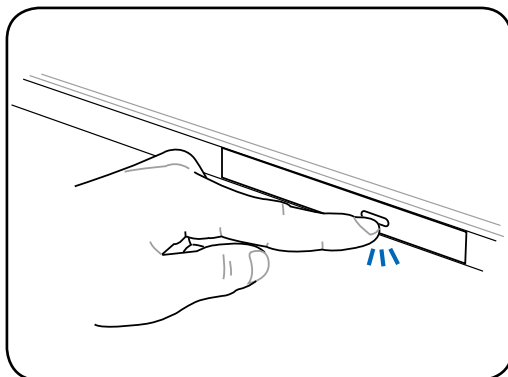
Atminties įrenginiai

Atminties įrenginiai leidžia jūsų nešiojamajam kompiuteriui nuskaityti ar įrašyti dokumentus, paveikslėlius ir kitus failus į įvairius duomenų atminties įtaisus.

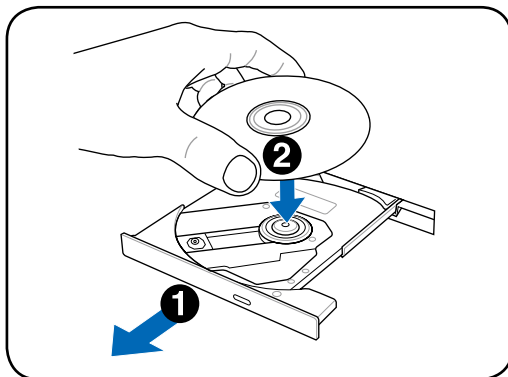
Optinis diskasukis (pasirinktuose modeliuose)

Optinio disko įdėjimas

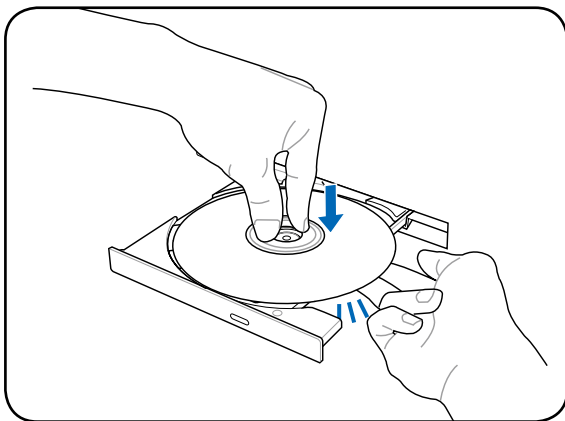
1. Esant nešiojamajam kompiuteriui įjungtam (ON), spauskite diskasukio išstūmimo mygtuką, ir pusiau pasirodys dėklas optiniam diskui.



2. Lengvai patraukite diskasukio priekinį skydą, ir dėklas išsitrauks visas. Būkite atsargūs, kad nepalietumėte CD diskasukio lęšių ar kitų mechanizmų. Įsitinkite, kad nėra pašalinių objektų, galinčių įstrigti po diskasukio dėklu.

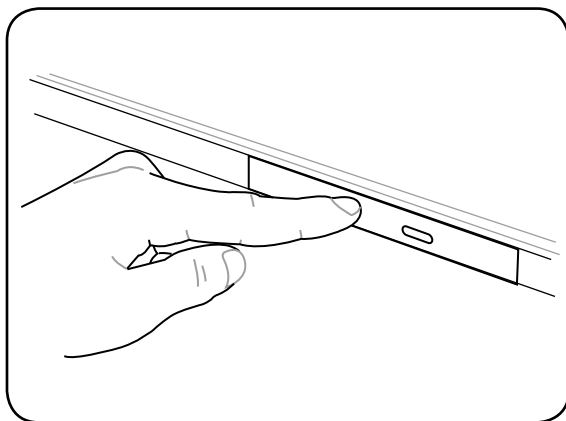


3. Laikykite diską už kraštų ir įdėkite į diskasukį spausdintine puse aukštyn. Paspauskite iš abiejų disko centro pusių, kol diskas užsifiksuos savo vietoje ant įvorės. **Jei tinkamai įdėtas diskas, įvorė neturi būti iškilusi labiau nei jis pats.**



Norėdami diską apsaugoti nuo įbrėžimų, diską padėkite tiksliai centre.

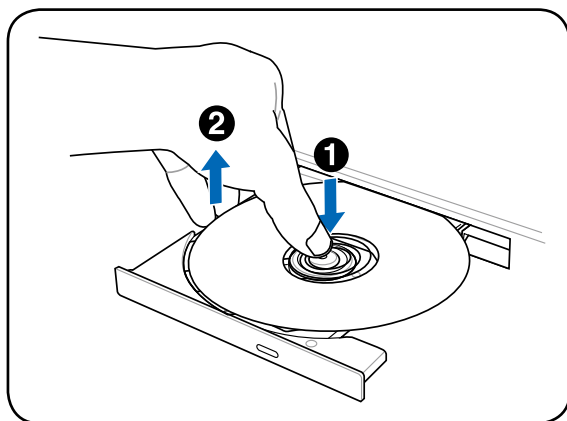
4. Lėtai įstumkite diskasukio dėklą atgal. Diskasukis pradeda disko turinio (TOC) nuskaitymą. Kai diskas sustoja, jis yra paruoštas naudojimui.



Kol duomenys skaitomi, optinio diskų įrenginio sukimosi ar vibravimo garsas yra normalus. Norėdami sumažinti vibravimą, nešiojamąjį kompiuterį padėkite ant plokščio paviršiaus, ant optinio disko nekljuokite etikečių.

Optinio disko išėmimas

Ištraukite dėklą ir švelniai kilstelėkite disko kraštus aukštyn, norėdami nuimti diską nuo įvorės.

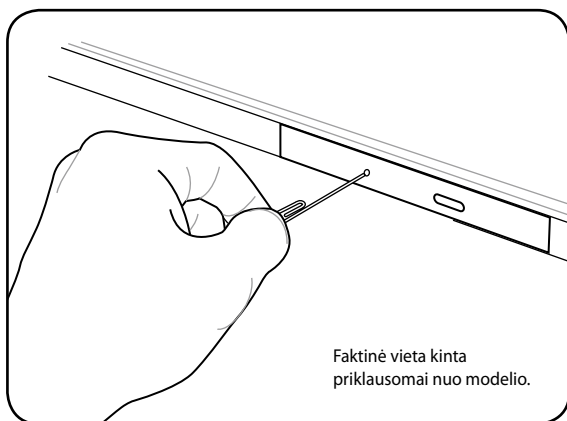


Priverstinis ištraukimas

Priverstinis ištraukimas yra optinio diskasukio angoje, ir ši galimybė naudojama ištraukti optinio diskasukio dėklui, jei neveikia elektroninis dėklo ištraukimas. Nenaudokite priverstinio ištraukimo vietoje elektroninio.



Saugokite, kad nepažeistumėte aktyvumo indikatorius, esančio toje pačioje srityje.



Garso / vaizdo failų leidimas, naudojantis optinių diskų įrenginiu

Naudodamiesi optinių diskų įrenginiu, galite iš laikmenų pasiekti duomenų failus ir leisti skaitmeninius failus, pavyzdžiui, garso ir vaizdo įrašus. Naujesnių formatų diskus, pavyzdžiui, DVD ir „Blu-ray“ diskus, galėsite naudoti tik turėdami tam tikro tipo optinių diskų įrenginį.

Atsižvelgiant į jūsų optinių diskų įrenginį ir jame įdiegtą programinę įrangą, galite būti paraginti atidaryti tam tikrą medijos failų grotuvą ir juo atverti garso / vaizdo failą. Kai failas bus atvertas, garsumo nuostatas galima reguliuoti spaudžiant nešiojamojo kompiuterio sparčiuosius klavišus arba darbalaukio dėkle esančią garsiakalbio piktogramą.

Atminties kortelių skaitytuvas

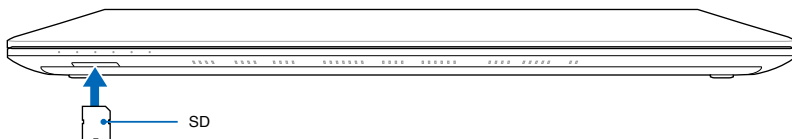
Šiame nešiojamajame kompiuteryje įtaisytas vienas atminties kortelių skaitymo lizdas, kuriam tinka visų SD formatų kortelės, šis lizdas naudoja vidinę labai pralaidžią PCI magistralę.



Atminties kortelės įsigyjamos atskirai.



Atminties kortelių suderinamumas priklauso nuo nešiojamojo kompiuterio modelio ir atminties kortelių specifikacijų. Atminties kortelių specifikacijos nuolat keičiasi, todėl suderinamumas gali pakisti neįspėjus.



Niekada nebandykite išimti modulio, jei vyksta modulio duomenų nuskaitymas, kopijavimas, formatavimas arba trynimasis arba iš karto įvykus šiems procesams, nes tokiu atveju galite prarasti duomenis.



Siekiant išvengti duomenų praradimo, naudokite „**Safely Remove Hardware and Eject Media**“ užduočių juostoje prieš išimdami „Flash“ atminties kortelę.



Standžiojo disko diskasukis

Standžiojo disko diskasukis turi daugiau galimybių ir sukasi daug greičiau nei lankstusis ir optinis diskai. Nešiojamasis kompiuteris tiekiamas su keičiamu standžiojo disko diskasukiu. Esamas standusis diskas palaiko S.M.A.R.T. (Savikontrolės ir ataskaitų technologija), kas padeda nustatyti šio disko nesklandumus arba gedimus prieš jiems įvykstant. Keičiant ar atnaujinant standųjį diską, visuomet apsilankykite aprobuotame aptarnavimo centre ar šio nešiojamojo kompiuterio prekybos vietoje.



Neteisingas darbas nešiojamuoju kompiuteriu gali sugadinti standžiojo disko diskasukį. Elkitės su nešiojamuoju kompiuteriu atsargiai ir laikykite jį toliau nuo statinio elektros krūvio ir didelės vibracijos bei venkite sutrenkti. Standžiojo disko diskasukis yra pažeidžiamiausias komponentas, ir galimas daiktas jis taps pirmuoju ar vieninteliu komponentu, kuris bus pažeistas kompiuterį sutrenkus.



Keičiant ar atnaujinant standųjį diską, visuomet apsilankykite aprobuotame aptarnavimo centre ar šio nešiojamojo kompiuterio prekybos vietoje.

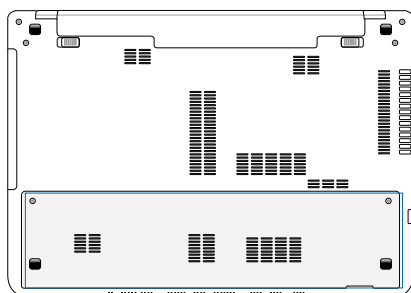


Atjunkite visus išorinius įrenginius, bet kokias telefonines ar telekomunikacijų linijas bei maitinimą (tokį kaip išorinis maitinimas, baterijos įtaisas ir pan.) prieš nuimdami standžiojo disko dangtį.

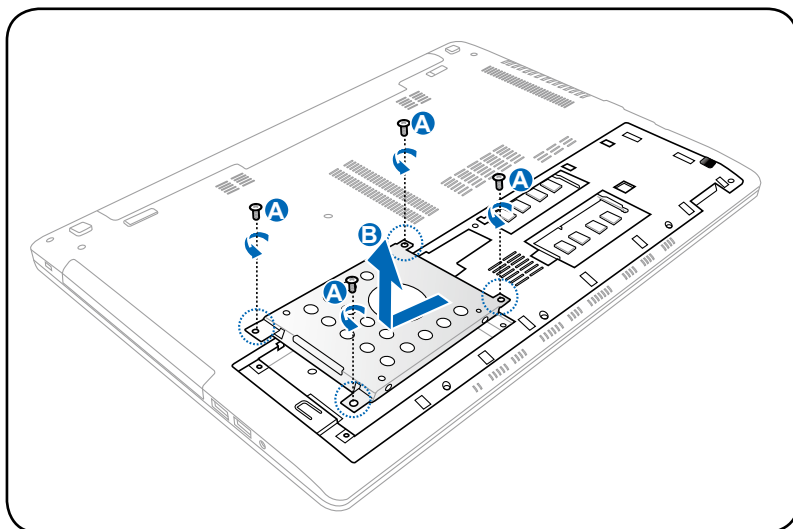
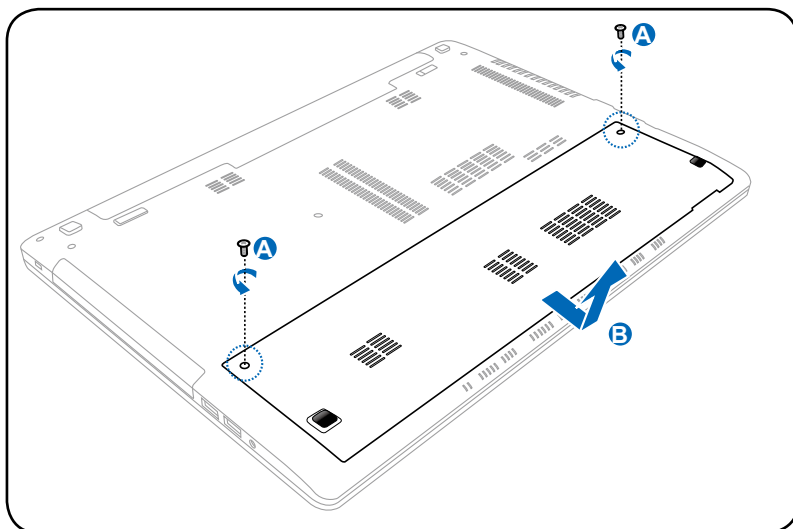


Standžių diskų skaičius priklauso nuo nusipirkto modelio. Antrinis standžiojo disko skyrius gali būti tuščias

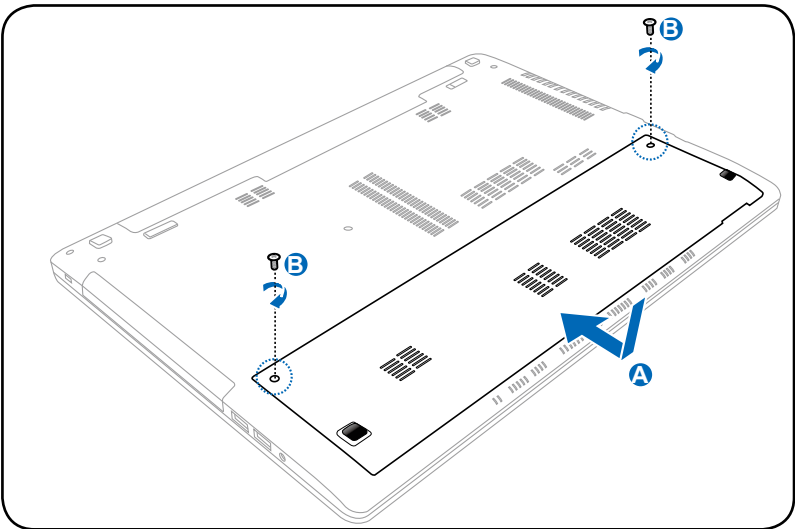
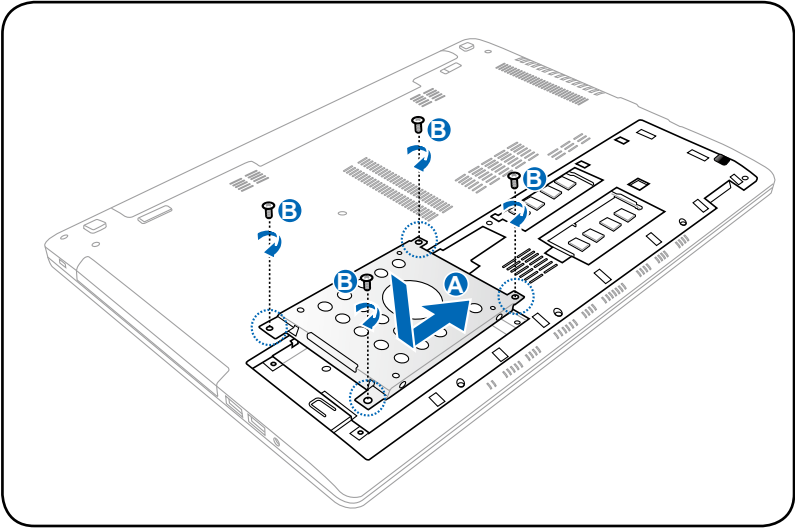
Standžių diskų išdėstymas



Standžiojo disko išėmimas:



Standžio disko diskasukio įdėjimas:



Atmintinė (RAM)

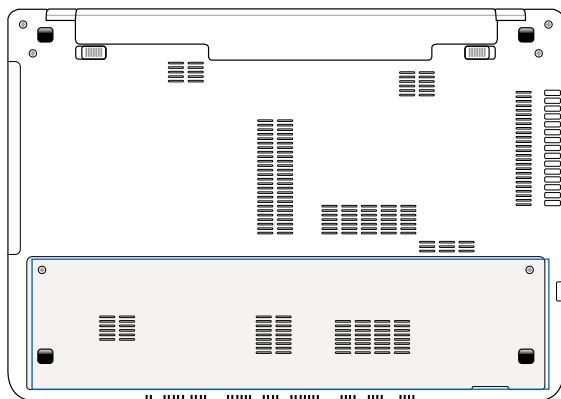
Papildoma atmintis pagreitins programų veikimą sumažindama standžiojo disko prieigos būtinybę. Apsilankykite aprobuotame aptarnavimo centre arba pas pardavėją, jei reikia informacijos apie jūsų nešiojamojo kompiuterio atmintinės atnaujinimus. Išplėtimo modulius įsigykite tik iš aprobuotų šio nešiojamo kompiuterio pardavėjų siekiant užtikrinti maksimalų suderinamumą ir patikimumą.

BIOS automatiškai nustato sistemos atminties dydį ir atitinkamai sukonfigūruoja CMOS automatinio parengties tikrinimo (POST) proceso metu. Nereikia jokios aparatūros ar programinės įrangos (įskaitant BIOS) sąrankos po to, kaip buvo įdiegta papildoma atmintis.

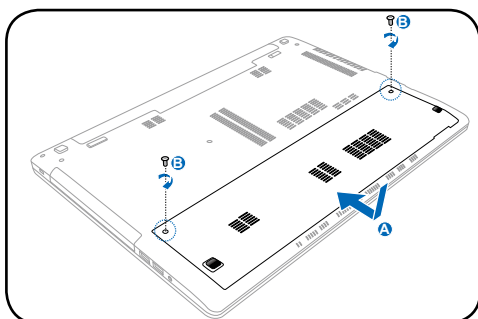
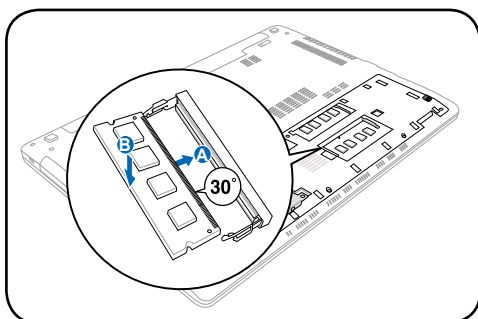
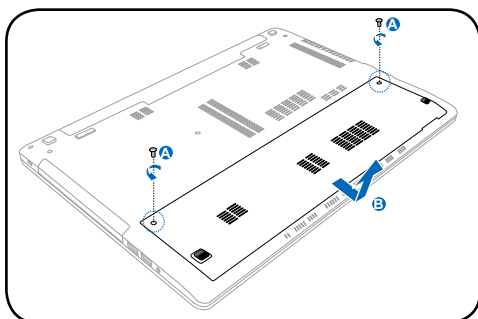


Atjunkite visus išorinius įrenginius, bet kokias telefonines ar telekomunikacijų linijas bei maitinimą (tokį kaip išorinis maitinimas, baterijos įtaisas ir pan.) prieš išimdami ar įdėdami papildomą atmintinę.

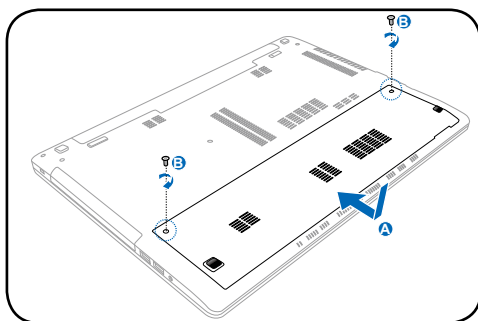
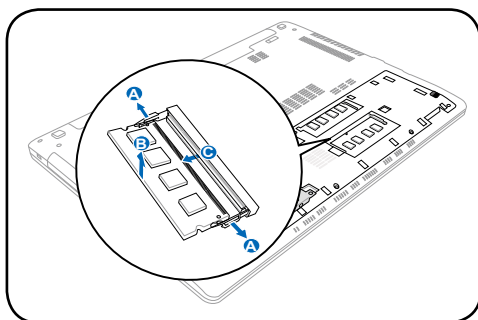
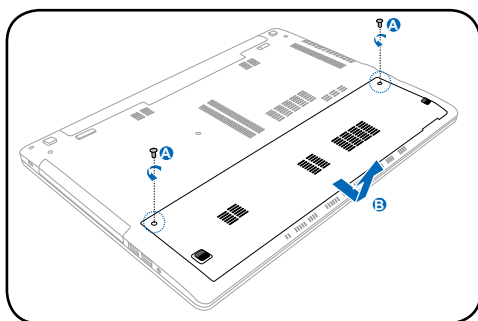
Atmintinės (RAM) montavimas



Atmintinės (RAM) įdiegimas



Atmintinės (RAM) išėmimas:



Tinklinis ryšys

Nešiojamuoju kompiuteriu galite prisijungti prie interneto ir kitų tinklų, užmezgę ryšį su toliau nurodytais laidiniais ir belaidžiais tinklais.

Laidiniai tinklo ryšiai

Nešiojamasis kompiuteris gali užmegzti ryšį su laidiniais tinklais, tam naudojamos greitojo / gigabitinio eternetu (1000 BASE-TX) ir susuktosios laidų poros eternetu technologijos.

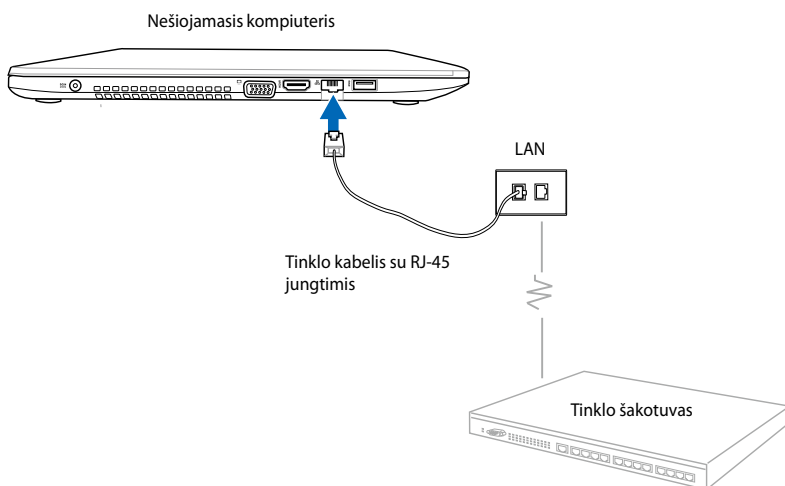
Naudojant greitąjį (1000 BASE-TX) ar gigabitinį eternetą, jūsų tinklo kabelis turi būti bent 5 kategorijos ar geresnis ir iš susuktosios poros laidų. Jei sąsają ketinate naudoti 100/1000 Mbps greičiu, turite jungti prie 100 BASE-TX/1000 BASE-T šakotuvo.

Naudojant susuktosios laidų poros technologijos eternetą (10BASE-T), susuktosios laidų poros turi būti 3, 4 ar 5 kategorijos. Šiam nešiojamajam kompiuteriui taip pat tinka 10/100 Mbps „Full-Duplex“, bet tada reikia jungti prie tinklų perjungimo šakotuvo su įgalinta dvipusio ryšio funkcija. Numatyta, kad programinė įrangą naudoja greičiausią nuostata, todėl naudotojui nereikia nieko reguliuoti.

Susuktosios laidų poros kabelio naudojimas

Kabelis, naudojamas Ethernet plokštei prijungti prie pagrindinio kompiuterio (dažniausia šakotuvo ar komutatoriaus), yra vadinamas tiesioginiu dviejų gyslų Ethernet (TPE) kabeliu. Kabelio galų jungtys vadinamos RJ-45 jungtimis, kurios nėra suderinamos su RJ-11 telefoninėmis jungtimis. Jungiant kartu du kompiuterius tarp kurių nėra šakotuvo, reikalingas pereinamasis LAN kabelis („Fast-Ethernet“ modelis).

Toliau pateiktame paveikslėlyje parodyta, kaip nešiojamąjį kompiuterį sujungti su vietiniu tinklu (LAN).



Ryšys su belaidžiais tinklais

Belaidis LAN (WLAN)

Šame nešiojamajame kompiuteryje įtaisytas WLAN nedidelis ir paprastas naudoti belaidis ethernet adapteris, atitinkantis IEEE 802.11 standartą. Jis gali greitai perduoti duomenis, naudodamas tiesioginės sekos spektro plitimo (angl. Direct Sequence Spread Spectrum, DSSS) ir ortogonaliojo dažninio tankinimo (angl. Orthogonal Frequency Division Multiplexing (OFDM) technologijas 2,4 / 5 GHz dažniais.

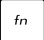

Įtaisytas WLAN suderinamas su ankstesniais IEEE 802.11 standartais. Norint užtikrinti belaidžių ryšių saugą, pasirinktinis įtaisytais belaidis LAN turi 64 / 128 bitų laidiniams prilygstamo privatumo (angl. Wired Equivalent Privacy (WEP) šifravimo ir apsaugotos „Wi-Fi“ prieigos (angl. Wi-Fi Protected Access (WPA) funkcijas.



Saugumo sumetimais NESIJUNKITE prie nesaugaus tinklo, nes tokiu atveju informacijos perdavimas be užšifravimo gali būti matomas kitiems.

WLAN tinklo ryšio naudojimas

1. ĮJUNKITE belaidžio ryšio funkciją, atlikdami vieną iš nurodytų veiksmų:


a. Spauskite  + 
, kol pasirodys belaidžio LAN ir „Bluetooth“ (tam tikruose modeliuose) piktogramos. Norėdami suaktyvinti WLAN funkciją, spauskelėkite WLAN piktogramą.

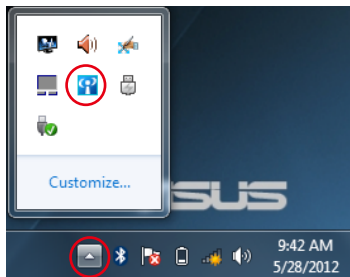



WLAN piktograma

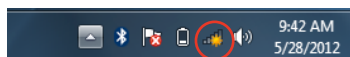


„Bluetooth“ piktograma

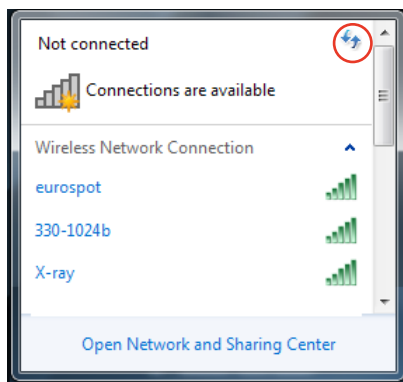
b. Du kartus spustelėkite belaidžio pulto piktogramą 
„Windows®“ pranešimų srityje ir pasirinkite WLAN piktogramą.





2. „Windows®“ pranešimų srityje spustelėkite piktogramą , rodančią, kad nėra belaidžio tinklo ryšio.



3. Iš sąrašo pasirinkite belaidžio ryšio prieigos tašką, prie kurio norite prisijungti, tada spustelėkite „Connect“ (jungtis).



Jei negalite rasti norimo prieigos taško, spustelėkite **Atnaujinimo** piktogramą  viršutiniame dešiniajame kampe, kad atnaujintumėte sąrašą ir vėl jį peržiūrėtumėte.

4. Prisijungiant jums gali tekti įvesti slaptažodį.
5. Užmegztas ryšys bus rodomas sąrašė, belaidžio tinklo piktogramą  matysite „Windows®“ pranešimų srityje.

„Ad-hoc“ ir „Infrastructure“ (infrastruktūros) režimų naudojimas

Šiame nešiojamajame kompiuteryje įtaisytas WLAN taip pat yra kliento adapteris, todėl jungiantis prie tinklo galima naudotis **Ad-hoc** ir **Infrastructure (infrastruktūros)** režimais.



Norint naudotis šiais režimais, į visus prietaisus reikia įdiegti pasirenkamus 802.11 belaidžio LAN adapterius.




Prieš naudodamiesi „Ad-hoc“ ir „Infrastructure“ (infrastruktūros) režimais, savo nešiojamajame kompiuteryje **ĮJUNKITE WLAN** funkciją.

„Ad-hoc“ režimas

„Ad-hoc“ režimas suteikia galimybę šį nešiojamąjį kompiuterį sujungti su kitu nešiojamuoju ar staliniu kompiuteriu, tam nereikia nustatyti prieigos taško. Šiuo režimu galima dalytis failais ir naudotis internetu, jei prietaisai nutolę ne daugiau nei maždaug 9 metrais.


Norėdami naudotis „Ad-hoc“ režimu:

1. „Windows®“ pranešimų srityje spustelėkite belaidžio tinklo piktogramą , tada spustelėkite **Open Network Sharing Center (atverti tinklų dalijimosi centrą)**.
2. Dialogo lange **Network and Sharing Center (tinklų ir dalijimosi centras)**, spustelėkite **Setup a new connection or network (nustatyti naują ryšį ar tinklą)**.
3. Pasirinkite **Setup a wireless ad hoc (computer-to-computer) network (nustatyti belaidį „Ad-hoc“ (kompiuterio su kompiuteriu) tinklą)**, tada spustelėkite **Next (toliau)**.
4. Vykdykite ekrane pateikiamus nurodymus ir užbaikite nustatymo procesą.

Infrastruktūros režimas

Infrastruktūros režimas leidžia nešiojamajam kompiuteriui ar kitam bevieliui įrenginiui prisijungti prie bevielio tinklo, užmegzto per prieigos tašką (AP) (įsigyjamas atskirai), kuris sukuria centrinį saitą beveliams klientams bendrauti vienas su kitu arba su laidiniu tinklu.

Norėdami naudotis „Infrastructure“ (infrastruktūros) režimu:

1. „Windows®“ pranešimų srityje spustelėkite belaidžio tinklo piktogramą , tada spustelėkite **Open Network Sharing Center (atverti tinklų dalijimosi centrą)**.
2. Dialogo lange **Network and Sharing Center (tinklų ir dalijimosi centras)**, spustelėkite **Setup a new connection or network (nustatyti naują ryšį ar tinklą)**.
3. Pasirinkite **Set Up a Network (nustatyti tinklą)**, tada spustelėkite **Next (toliau)**.
4. Vykdykite ekrane pateikiamus nurodymus ir užbaikite nustatymo procesą.

Bevielis „Bluetooth“ ryšys (pasirinktuose modeliuose)

„Bluetooth“ suteikia prieigą prie kitų prietaisų, pavyzdžiui, nešiojamųjų ar stalinių kompiuterių, planšetinių kompiuterių ir mobiliųjų telefonų, jei šie įrenginiai taip pat turi „Bluetooth“ funkciją. Naudodamiesi „Bluetooth“ ryšiu, galite perdavinėti failus, mobiliuosius telefonus naudoti kaip interneto ryšio saitytę, dalytis interneto ar tinklo ryšiu su kitais prietaisais.

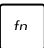



Jei jūsų nešiojamasis kompiuteris neturi integruoto „Bluetooth“, jums reikia prijungti USB arba „ExpressCard Bluetooth“ modulį tam, kad galėtumėte naudotis „Bluetooth“.

Naudokite „Bluetooth“ ryšį

Norint pridėti daugumą „Bluetooth“ prietaisų ir užmegzti susietąjį ryšį duomenims perduoti, reikia atlikti nurodytus veiksmus:

1. ĮJUNKITE belaidžio ryšio funkciją, atlikdami vieną iš nurodytų veiksmų:


- a. Spauskite  + , kol pasirodys belaidžio LAN ir „Bluetooth“ (tam tikruose modeliuose) piktogramos. Norėdami suaktyvinti WLAN funkciją, spauskelėkite WLAN piktogramą.

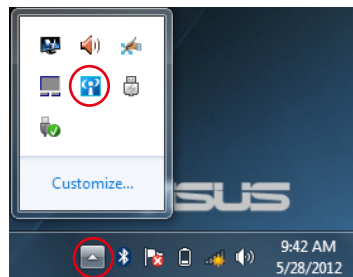



WLAN piktograma

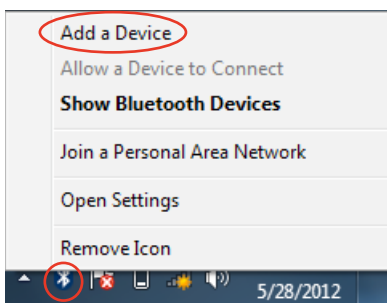


„Bluetooth“ piktograma

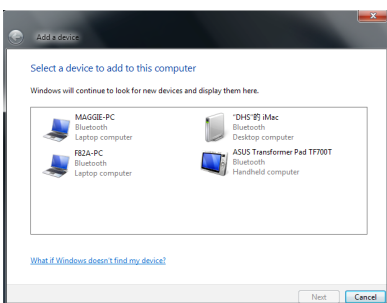
- b. Du kartus spustelėkite belaidžio pulto piktogramą  „Windows®“ pranešimų srityje ir pasirinkite WLAN piktogramą.



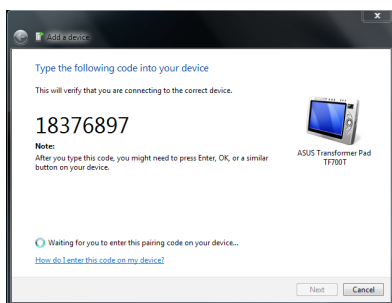
2. „Windows®“ pranešimų srityje dešiniuoju pelės klavišu spustelėkite „Bluetooth“ piktogramą , tada pasirinkite **Add a device (pridėti prietaisą)**.



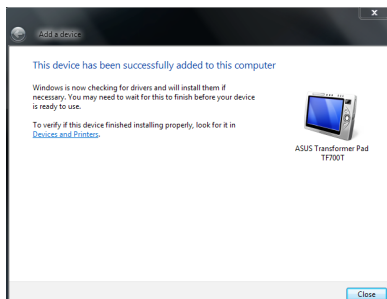
3. Iš sąrašo pasirinkite įrenginį su įjungta „Bluetooth“ funkcija ir spustelėkite **Next (Toliau)**.



4. Į savo įrenginį įveskite „Bluetooth“ saugos kodą ir pradėkite printi.



5. Spustelėkite **Close (uždaryti)**, kad prietaiso pridėjimo procesas būtų baigtas.



USB įkroviklis „Charger+“

USB įkroviklius „Charger+“ greitai įkraunami mobilieji prietaisai, prijungiant juos prie ASUS nešiojamojo kompiuterio USB įkrovimo prievado.



Jei prijungtas įrenginys perkaito, nedelsdami jį atjunkite.



USB „Charger+“ yra USB 3.0 įkrovimo prievade.

Įjungimas akimirksniu

Įjungimas akimirksniu yra numatytoji ASUS nešiojamojo kompiuterio funkcija, kuri leidžia taupyti akumuliatorių energiją, nešiojamajam kompiuteriui veikiant gilaus miego režimu („Deep S3“). Ji taip pat nurodo, kaip ilgai nešiojamasis kompiuteris gali būti pristabdytas, naudojant šiuos du akumuliatorių energijos taupymo režimus – **veikimo režimą ir akumuliatorių taupymo režimą.**



„Deep S3“ technologija suteikia galimybę sutaupyti daugiau akumuliatorių energijos, ASUS nešiojamajam kompiuteriui veikiant miego režimu.



Pristabdytos veiksenos trukmė priklauso nuo likusios nešiojamojo kompiuterio akumuliatorių įkrovos, kompiuterio modelio, konfigūracijos ir veikimo sąlygų.

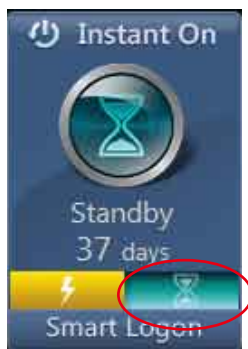
Veikimo režimas

Veikimo režimas yra numatytasis nešiojamojo kompiuterio režimas. Šiuo režimu sistema per dvi sekundes gali grįžti į ankstesnę darbo būseną, net jei nešiojamasis kompiuteris ėmė veikti gilaus miego režimu.



Akumuliatorių taupymo režimas

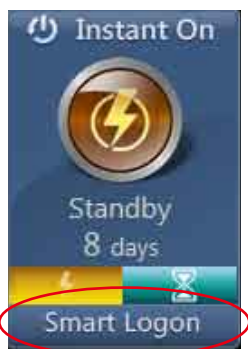
Akumuliatorių taupymo režimas pailgina pristabdytos veiksenos trukmę, todėl akumuliatoriaus energijos užtenka iki trisdešimties (30) dienų ar ilgiau. Įgalinus šią funkciją, sistema į ankstesnę darbo būseną grįžta greičiau nei per septynias sekundes, praėjus keturioms valandoms nuo to, kai nešiojamasis kompiuteris ėmė veikti gilaus miego režimu.



Išmaniojo prisijungimo naudojimas su įjungimo akimirksniu funkcija

Išmaniojo prisijungimo funkcija suteikia galimybę prisijungti itin greitai: sistema atpažįsta veidą, todėl nereikia įvesti naudotojo vardo ir slaptažodžio.

Norėdami suaktyvinti šią funkciją, spustelėkite **Smart Logon (išmanusis prisijungimas)**, tada atlikite ekrane pateikiamus nurodymus.



P
Priedas

Papildomi priedai

Šie priedai, pagal poreikį, pristatomi kaip papildomi nešiojamojo kompiuterio komplektacijos komponentai.

USB šakotuvas (papildomai)

Papildomo USB šakotuvo prijungimas padidins jūsų USB prievadų galimybes ir leis greičiau prijungti ar atjungti daugelį USB išorinių įrenginių, naudojant vieną laidą.

USB „Flash“ atminties diskas

USB „Flash“ atminties diskas yra papildomas įrenginys, kuris gali talpinti iki kelių šimtų megabaitų duomenų bei užtikrina didesnį duomenų perdavimo greitį ir yra patvaresnis. Kai naudojamas dabartinėse operacinėse sistemose, nereikia jokių tvarkyklių.

USB lanksčiojo disko diskasukis

Papildomas per USB sąsają jungiamas lanksčiojo disko diskasukis naudoja standartinius 1.44 MB (arba 720 KB) 3.5 colio lanksčiuosius diskelius.



Sistemos gedimams išvengti naudokite Windows „Safely Remove Hardware“ (Saugus aparatūros pašalinimas) užduočių juostoje prieš atjungdami USB lanksčiojo disko diskasukį. Prieš transportuodami nešiojamąjį kompiuterį išimkite lankstųjį diską apsaugai nuo elektros smūgio.

Papildomos jungtys

Šios jungtys, pagal poreikį, gali būti įsigytos iš trečiųjų šalių.

USB klaviatūra ir pelė

Išorinės USB klaviatūros prijungimas leidžia daug patogiau įvesti duomenis. Išorinės USB pelės prijungimas leidžia daug patogiau naršyti Windows aplinkoje. Tiek išorinė USB klaviatūra ar pelė veiks vienu metu kartu su integruota nešiojamojo kompiuterio klaviatūra ar jutikliniu kilimėliu.

Spausdintuvo prijungimas

Vienas ar keli USB spausdintuvai gali vienu metu būti naudojami, prijungus prie USB prievado ar USB šakotuvo.

Operacinė sistema ir programinė įranga

Šis nešiojamasis kompiuteris (priklausomai nuo teritorijos) gali pasiūlyti vartotojams iš anksto įdiegtos **Microsoft Windows** operacinės sistemos galimybę. Parinktys ir kalbos priklauso nuo teritorijos. Aparatūros ir programinės įrangos aptarnavimo lygiai gali priklausyti nuo įdiegtos operacinės sistemos. Kitos operacinės sistemos stabilumas ir suderinamumas negarantuojamas.

Palaikančioji programinė įranga

Šis nešiojamasis kompiuteris teikiamas kartu su aptarnavimo disku, kuriame rasite BIOS, tvarkykles ir taikomąsias programas aparatūros savybėms suaktyvinti, praplėsti sistemos funkcionalumui, savo nešiojamajam kompiuteriui valdyti arba pridėti kitoms funkcijoms, kurių neturi naudojama operacinė sistema. Jei reikia aptarnavimo diską atnaujinti ar pakeisti, savo pardavėjo pasiteiraukite iš kokių tinklaviečių galima parsisiųsti atskiras programinės įrangos tvarkykles ir paslaugų programas.

Aptarnavimo diske rasite visas tvarkykles, paslaugų programas ir programinę įrangą visoms populiarioms operacinėms sistemoms, įskaitant tas, kurios buvo iš anksto įdiegtos. Aptarnavimo diske nėra pačios operacinės sistemos. Aptarnavimo diskas yra reikalingas net jei jūsų nešiojamasis kompiuteris buvo įsigytas su išankstinėmis konfigūracijomis tam, kad būtų galimybė naudoti papildomą programinę įrangą, kuri gamykliškai nebuvo įdiegta iš anksto.

Atkūrimo diskas yra pasirenkamas, ir jame rasite originalios operacinės sistemos, gamykliškai įdiegtos gamintojo į standųjį diską, atvaizdą. Atkūrimo diskas užtikrina visapusišką sistemos atkūrimą, kas greitai atkuria nešiojamo kompiuterio operacinę sistemą į jos pradinę būklę, su sąlyga, kad jūsų standusis diskas yra gerai veikiantis. Jei jums reikalingas toks sprendimas, kreipkitės į savo pardavėją.



Kai kurie nešiojamojo kompiuterio komponentai ir savybės neveiks, kol nebus įdiegtos įrenginio tvarkyklės ir paslaugų programos.

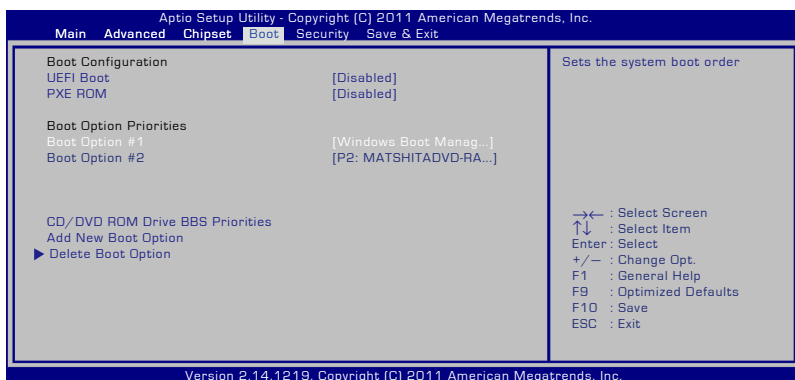
Sistemos BIOS nuostatos



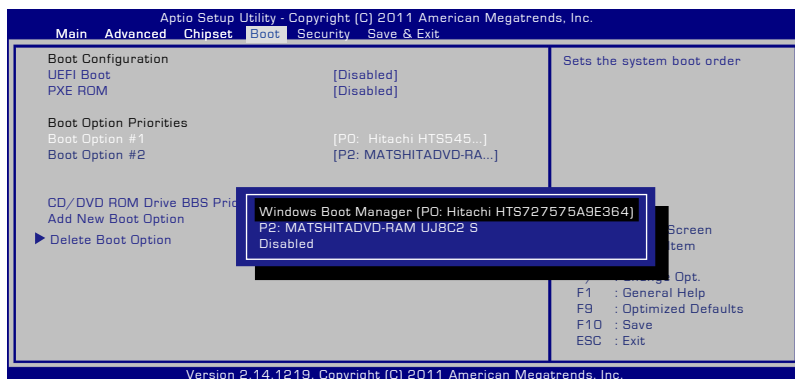
Šiame skirsnyje pateikti BIOS ekranai skirti tik susipažinti. Tikrieji ekranai gali skirtis priklausomai nuo modelių ir teritorijų.

Sistemos įkelties įrenginys

1. **Boot (Paleidimas)** ekrane, pasirinkite **Boot Option #1 (1 paleidimo parinktis)**.



2. Paspauskite klavišą [Enter] ir įrenginį pasirinkite kaip **Boot Option #1 (1 paleidimo parinktis)**.



Saugos nuostatos



Slaptažodžio nustatymas:

1. **Security (Saugumas)** ekrane pasirinkite **Setup Administrator Password (Administratoriaus slaptažodžio nustatymas)** arba **User Password (Naudotojo slaptažodis)**.
2. Surinkite slaptažodį ir spauskite [Enter] (įvesti).
3. Slaptažodžio patvirtinimui surinkite jį pakartotinai ir spauskite [Enter] (įvesti).
4. Dabar slaptažodis nustatytas.

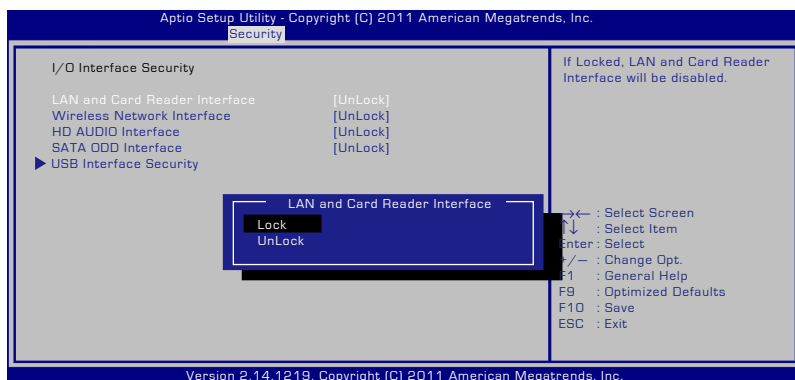
Slaptažodžio trynimas:

1. **Security (Saugumas)** ekrane pasirinkite **Setup Administrator Password (Administratoriaus slaptažodžio nustatymas)** arba **User Password (Naudotojo slaptažodis)**.
2. Įveskite dabartinį slaptažodį ir paspauskite mygtuką [Enter].
3. Lauką **Create New Password (Sukurti naują slaptažodį)** palikite tuščią ir paspauskite mygtuką [Enter].
4. Lauką **Confirm New Password (Patvirtinti naują slaptažodį)** palikite tuščią ir paspauskite mygtuką [Enter].
5. Dabar slaptažodis ištrintas.



Kai įjungiate nešiojamąjį kompiuterį (patenkate į BIOS arba OS), jūsų prašoma įvesti **User Password (naudotojo slaptažodį)**. **Administrator Password (Administratoriaus slaptažodžio)** prašoma tik tada, kai norite įeiti į BIOS ir konfigūruoti jos nuostatas.

Įv. / išv. sąsajos apsauga



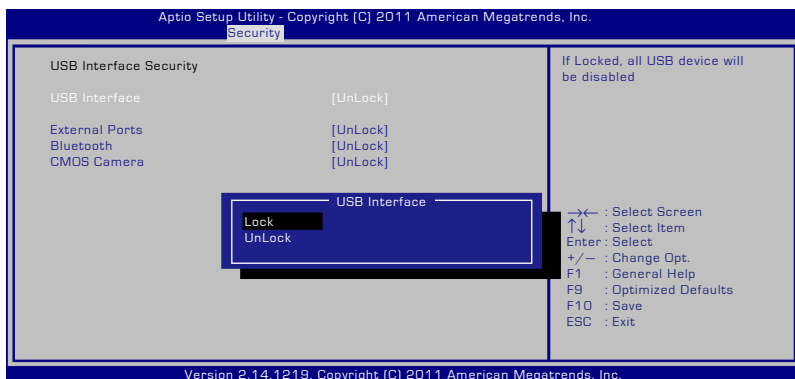
Įv. / išv. sąsajos blokavimas:

1. Ekrane **Security (Apsauga)** pasirinkite **I/O Interface Security (Įv. / išv. sąsajos apsauga)**.
2. Pasirinkite sąsają, kurią norite blokuoti, ir spustelėkite **Lock (Blokuoti)**.



I/O Interface Security (Įv. / išv. sąsajos apsaugos) nuostatos gali būti keičiamos tik tuomet, kai prisijungiate administratoriaus teisėmis.

USB sąsajos apsauga



USB sąsajos blokavimas:

1. Ekrane **Security (Apsauga)** pasirinkite **I/O Interface Security (Iv. / išv. sąsajos apsauga) > USB Interface Security (USB sąsajos apsauga)**.
2. Pasirinkite sąsają, kurią norite blokuoti, ir spustelėkite **Lock (Blokuoti)**.



Jei nustatote **USB Interface (USB sąsają) [Lock] (Blokuoti)**, **External Ports (išoriniai prievadai)** ir **CMOS Camera (CMOS fotoaparatas)** blokuojami ir paslepiami tuo pat metu.



USB Interface Security (USB sąsajos apsaugos) nuostatos gali būti keičiamos tik tuomet, kai prisijungiate administratoriaus teisėmis.

HDD slaptažodis



HDD slaptažodžio nustatymas:

1. Ekrane **Security (Apsauga)** spustelėkite **Set Master Password (Nustatyti pagrindinį slaptažodį)**, įrašykite slaptažodį ir spustelėkite [Enter].
2. Slaptažodį patvirtinkite dar kartą jį įrašydami ir spustelėkite [Enter].
3. Spustelėkite **Set User Password (Nustatyti naudotojo slaptažodį)** ir pakartokite pirmesnius veiksmus, kad nustatytumėte naudotojo slaptažodį.
4. Slaptažodis nustatytas.



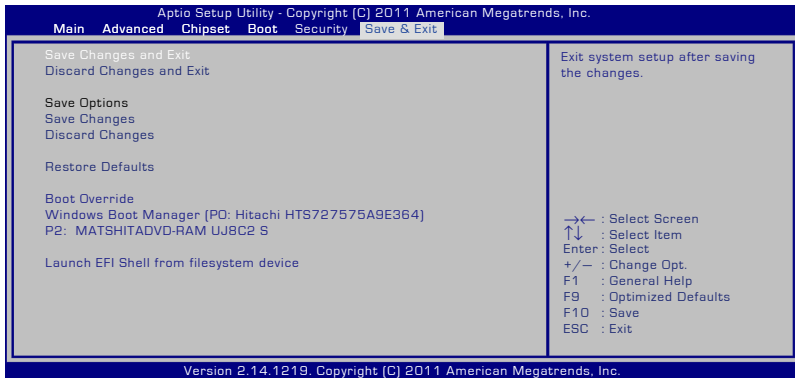
- HDD slaptažodis gali būti keičiamas tik tuomet, kai prisijungiate administratoriaus teisėmis.
- Prieš nustatydami **Master Password (naudotojo slaptažodį)**, pirma turite nustatyti **User Password (pagrindinį slaptažodį)**.



Kai įjungiate nešiojamąjį kompiuterį ir negalite patekti į operacinę sistemą todėl, kad įvedėte netinkamus slaptažodžius, būsite paprašyti pirma įvesti naudotojo slaptažodį (jei yra), paskui HDD naudotojo slaptažodį.

Išsaugoti nuostatas

Jei norite išlaikyti savo konfigūracijos nuostatas, turi išsaugoti pakeitimus prieš užverdami BIOS sąrankos paslaugų programą.



Trikčių šalinimas

Šiame skyriuje aprašomos kai kurios problemos, dažniausiai pasitaikančios naudojant nešiojamąjį kompiuterį, ir galimi jų sprendimo būdai

Optinio disko diskasukis negali nuskaityti ar įrašyti duomenų į diską.

- Atnaujinkite BIOS į naujausią versiją ir bandykite dar kartą.
- Jei BIOS atnaujinimas nepadeda, išmėginkite geresnės kokybės diską ir bandykite iš naujo.
- Jei problema išlieka, kreipkitės į vietinį įrangos aptarnavimo centrą ir paprašykite pagalbos.

Sistema nepabunda iš miego arba užmigdymo režimo.

- Išimkite atnaujintas dalis (RAM, HDD, WLAN, BT), jei jos buvo įdiegtos po kompiuterio įsigijimo.
- Jei tai negelbsti, bandykite pasinaudoti ankstesne MS sistemos atkūrimo versija.
- Jei problemos lieka, bandykite atkurti savo sistemą, naudodamiesi atkūrimo skaidiniu ar DVD.



Prieš pradėdant atkūrimą būtina nukopijuoti visus duomenis į kitą vietą.

- Jei problema išlieka, kreipkitės į vietinį įrangos aptarnavimo centrą ir paprašykite pagalbos.

Išjungta sparčiojo klavišo funkcija.

Iš naujo įdiekite „ATK0100“ tvarkyklę iš tvarkyklių CD disko arba parsisiųskite ją iš ASUS tinklavietės.

Įtaisyta kamera veikia netinkamai.

- Žr. „Prietaiso tvarkytuvė“.
- Iš naujo įdiekite internetinės kameros tvarkyklę.
- Jei problemos išspręsti nepavyko, atnaujinkite BIOS į naujausią versiją ir bandykite dar kartą.

- Jei problema išlieka, kreipkitės į vietinį įrangos aptarnavimo centrą ir paprašykite pagalbos.

Akumuliatorių naudojimas

- Užregistruokite nešiojamąjį kompiuterį, kad gautumėte garantiją vieneriems metams, apsilankę svetainėje:
<http://vip.asus.com/login.aspx>
- NETRAUKITE lauk baterijos įtaiso, kai nešiojamasis kompiuteris naudojamas su kintamosios srovės (AC) adapteriu, kad jis nesusigandintų atsitiktinio maitinimo nutrūkimo metu. ASUS baterijos įtaisas turi apsaugos elektros schemą siekiant išvengti per didelės įkrovos, taigi ji apsaugo baterijos įtaisą, jei jis paliekamas kompiuteryje.

Negaliu įjungti nešiojamojo kompiuterio maitinimo.

- Patikrinkite, kaip prijungtas maitinimo laidas.
- Patikrinkite, ar akumulatoriai tinkamai sulygiuoti su visomis išpjovomis, ar jie telpa akumuliatorių ertmėje.
- Jei nešiojamasis kompiuteris prijungtas prie maitinimo adapterio, bet nekrauna BIOS (rodoma kaip ASUS logotipas) ar operacinės sistemos, tikriausiai problema kyla dėl nešiojamojo kompiuterio standžiojo disko. Pagalbos kreipkitės į vietinį ASUS techninės priežiūros centrą.
- Jei nešiojamasis kompiuteris prijungtas prie maitinimo adapterio ir rodo BIOS (kaip ASUS logotipą), bet nekrauna operacinės sistemos, tikriausiai problema kyla dėl nešiojamojo kompiuterio standžiojo disko. Pagalbos kreipkitės į vietinį ASUS techninės priežiūros centrą.

Kodėl be pertraukos veikia aušintuvas, ir temperatūra yra aukšta?

- Įsitinkinkite, kad AUŠINTUVAS veikia, kai CPU temperatūra aukšta ir patikrinkite, ar iš pagrindinio ventiliacijos angos pučiamas oro srautas.

- Uždarykite keletą veikiančių programų, kad sumažėtų sistemos apkrova.
- Patikrinkite, ar sistemoje nėra virusų.
- Pabandykite atkurti sistemą, naudodami sistemos atkūrimo skaidinį arba atkūrimo DVD diską.



Prieš pradėdant atkūrimą būtina nukopijuoti visus duomenis į kitą vietą.



Norėdami sistemą apsaugoti nuo virusų, įdiekite antivirusinę programinę įrangą.

Kai ĮJUNGIU maitinimą, nešiojamajame kompiuteryje rodomas pranešimas „Open policy file error“ (atvirumo politikos failo klaida).

Iš naujo įdiekite naujausią paslaugų programą „Power4 Gear“, ją galite atsisiųsti iš ASUS svetainės.

- Išimkite papildomą atmintį. Jei papildoma atmintis buvo įdiegta įsigijus kompiuterį, išjunkite ją, išmontuokite papildomos atminties plokštę ir vėl įjunkite maitinimą, jei problema įvyko dėl atminties nesuderinamumo.
- Pašalinkite programas. Jei neseniai įdiegėte kokias nors programas, jos gali būti nesuderinamos su jūsų sistema. Ištrinkite jas veikiančią „Windows“ saugiąją režimą.
- Patikrinkite, ar sistemoje nėra virusų.
- Atnaujinkite BIOS į naujausią versiją, naudodamiesi „Easy Flash“ Windows aplinkoje arba AFLASH DOS režime. Šios paslaugų programos ir BIOS failai yra prieinami ASUS tinklavietėje.



Patikrinkite, ar nenutrūksta nešiojamo kompiuterio maitinimas BIOS atnaujinimo proceso metu.

- Pabandykite atkurti sistemą, naudodami sistemos atkūrimo skaidinį arba atkūrimo DVD diską.



Prieš atlikdami atkūrimo procesą, turite išsaugoti visų duomenų atsarginę kopiją kitoje vietoje.



Norėdami sistemą apsaugoti nuo virusų, įdiekite antivirusinę programinę įrangą.

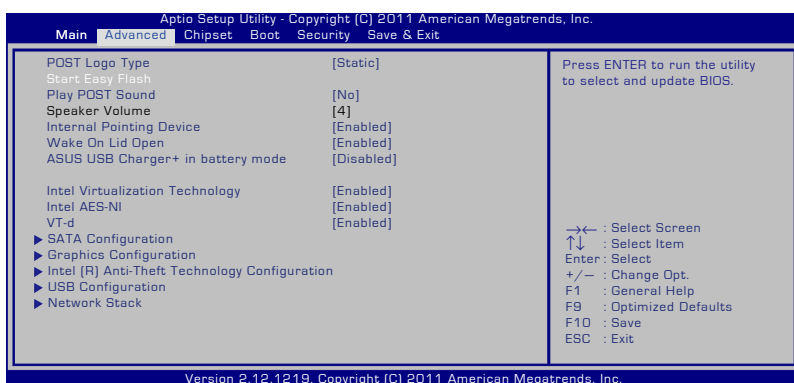


Patikrinkite, ar įdiegtos „Intel INF Update“ ir „ATKACPI“ tvarkyklės yra įdiegtos tam, kad būtų atpažinti aparatūros įrenginiai.

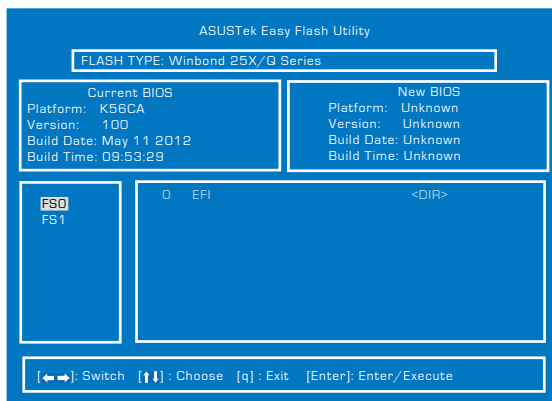
- Jei problema išlieka, pagalbos kreipkitės į ASUS techninės priežiūros centrą.

BIOS atnaujinimas.

1. Pasitikslinkite konkretų nešiojamojo kompiuterio modelį ir parsisiųskite naujausią BIOS failą jūsų modeliui iš ASUS tinklavietės ir išsaugokite jį savo „Flash“ diske.
2. Prijunkite „Flash“ diską prie nešiojamojo kompiuterio ir įjunkite jo maitinimą.
3. Naudodamiesi BIOS nustatymo programa, spustelėkite **Advanced > Start Easy Flash (išplėstinės nuostatos > „Start Easy Flash“)**, tada spauskite [Enter] (įvesti).



4. Raskite naujausią BIOS failą ir pradėkite atnaujinimą.



5. Po BIOS atnaujinimo proceso spustelėkite **Exit > Restore Defaults (išeiti > atkurti numatytąsias nuostatas)**, kad būtų atkurtos sistemos numatytosios nuostatos.

Nešiojamojo kompiuterio atkūrimo parinktys

Naudodami **Recovery Partition (atkūrimo skaidinį)** arba **DVD Recovery (atkūrimo DVD diską)** (taikytina kai kuriems modeliams), galite performatuoti standųjį diską ir atkurti ASUS nešiojamojo kompiuterio originalias gamyklines nuostatas. Naudodamiesi šiomis atkūrimo parinktimis taip pat galite iš naujo taip, kaip pageidaujate, pakeisti nešiojamojo kompiuterio numatytąsias nuostatas.



Prieš atkurdami nešiojamojo kompiuterio sistemą, išsaugokite atsarginę visų duomenų kopiją.



Užbaigus atkūrimo procesą gali tekti iš naujo įdiegti programas. Norint iš naujo suaktyvinti programinę įrangą, gali tekti pirkti naują licenciją.



Vykstant atkūrimo procesui, neperkraukite ir neišjunkite nešiojamojo kompiuterio.

Recovery Partition (atkūrimo skaidinį) naudojimas

Recovery Partition (atkūrimo skaidinį) yra nešiojamojo kompiuterio standžiajame diske rezervuota vieta, kad galėtumėte atkurti operacinės sistemos, tvarkyklių ir paslaugų programų originalias gamyklines nuostatas. Norėdami pasinaudoti šia parinktimi:

1. Sistemos įkrovos metu spauskite mygtuką [F9].
2. Veikiant „Windows“ paleidimo tvarkytuvei, sistema automatiškai užkrauna atkūrimo procesui reikalingus failus. Rodyklių į viršų / apačią klavišais taip pat galite pasirinkti **Windows 7** arba **Windows Setup [EMS Enabled] (Sistemos Windows sąranka [EMS įgalintas])**, tada spauskite [Enter] (įvesti).
3. Perskaitykite „**ASUS Preload Wizard**“ (ASUS išankstinio įkėlimo vedlys) ir spauskite **Next (Toliau)**.
4. Pasirinkite iš nurodytų skaidinio parinkčių:
Atkuria Windows tik iki pirmojo skaidinio.
Ši nuostata ištrins tik pirmąjį skaidinį, leisdama palikti kitus ir sukurdamą naują sistemos skaidinį kaip diskas „C“.

Atkuria visą Windows standųjį diską.

Ši nuostata ištrins visus standžiojo disko skaidinius ir sukurs naują sistemos skaidinį kaip diskas „C“.

Atkuria visą Windows standųjį diską su 2 skaidiniais.

Ši nuostata ištrins visus standžiojo disko skaidinius ir sukurs du naujus sistemos skaidinius „C“ (40%) ir „D“ (60%).

5. Norėdami baigti atkūrimo procesą, vadovaukitės nuorodomis ekrane.



Recovery Partition (atkūrimo skaidinį) sukuriama gamykloje, ištrinto skaidinio atkurti negalėsite. Jei kyla problemų dėl atkūrimo proceso, nešiojamąjį kompiuterį nuneškite į ASUS techninės priežiūros centrą.



Tvaryklių ir paslaugų programų atnaujinimui, apsilankykite www.asus.com.

DVD Recovery (atkūrimo DVD diską) naudojimas (taikytina kai kuriems modeliams)

AI Recovery („AI“ atkūrimas)

AI Recovery („AI“ atkūrimas) yra atkūrimo iš DVD disko procesas, kuris suteikia galimybę išsaugoti failų atsargines kopijas ir automatiškai patiems kurti atkūrimo diskus, naudojantis nešiojamuoju kompiuteriu.



Vykstant atkūrimo procesui, neperkraukite ir neišjunkite nešiojamojo kompiuterio.

Jeį naudojate „AI Recovery Burner“:

1. Darbalaukyje spustelėkite **ASUS** piktogramą, tada pasirinkite **atsarginė kopija ir atkūrimas > „AI Recovery Burner“**.
2. Pasirinkite vieną iš toliau nurodytų „AI Recovery“ parinkčių:
 - **atsarginę kopiją išsaugoti DVD / BD.**
Išsirinkę šią parinktį, į optinių diskų įrenginį įdėkite tuščią įrašomąjį DVD / BD diską ir spustelėkite **Backup (atsarginė kopija)**.

- **sukurti atsarginės kopijos ISO failus, skirtus DVD.**
- **sukurti atsarginės kopijos ISO failus, skirtus „Blu-Ray“ diskams.**

Nusprendę kurti atsarginės kopijos ISO failus pasirinkite, kur turėtų būti išsaugoti ISO failai, tada spustelėkite **Backup (atsarginė kopija)**.

3. Vykdykite ekrane pateikiamus nurodymus, kad būtų užbaigtas atsarginės kopijos DVD / BD disko arba atsarginės kopijos ISO failų kūrimas.



ISO failus įrašykite į DVD ar „Blu-ray“ diską, kad naudodamiesi jais galėtumėte atkurti nešiojamojo kompiuterio būseną.

Atkūrimo DVD naudojimas:



Vykstant atkūrimo procesui, neperkraukite ir neišjunkite nešiojamojo kompiuterio. Vykstant atkūrimo procesui netraukite lauk atkūrimo disko (nebent duotos tokios instrukcijos), nes tokiu atveju skaidiniai taps netinkami naudojimui.



Atliekant sistemos atkūrimą, maitinimo adapteris turi būti prijungtas prie nešiojamojo kompiuterio. Dėl nestabilaus maitinimo tiekimo atkūrimas gali nepavykti.



Tvaryklių ir paslaugų programų atnaujinimui, apsilankykite ASUS tinklavietėje www.asus.com.



Atkūrimo metu standusis diskas perrašomas. Prieš atkurdami sistemą, būtinai pasidarykite svarbių duomenų kopijas.

1. Įdėkite atkūrimo DVD į optinį diskasukį. Jūsų nešiojamojo kompiuterio maitinimas turi būti įjungtas (ON).
2. Paleiskite nešiojamąjį kompiuterį iš naujo ir spauskite [Esc] sistemos įkrovos metu ir pasirinkite optinį diskasukį (gali būti žymimas kaip „CD/DVD“) ir spauskite [Enter] (įvesti) sistemos įkrovai iš DVD disko pradėti.
3. Pasirinkite **GERAI**, kad pradėtumėte atkurti vaizdą.
4. Pasirinkite **GERAI**, kad patvirtintumėte sistemos atkūrimą.
5. Norėdami baigti atkūrimo procesą, vadovaukitės nuorodomis ekrane.

DVD-ROM diskasukio informacija (pasirenkamas priedas)

Naudojantis DVD diskų įrenginiu, galima peržiūrėti ir kurti kompaktinius bei DVD diskus. DVD diskų antraštėms peržiūrėti galite įsigyti pasirenkamą DVD diskų peržiūros programinę įrangą.

Regioninė paleidimo informacija

DVD flimo paleidimas reikalauja MPEG2 vaizdo šifravimo, skaitmeninio AC3 garso ir CSS apsaugoto turinio šifravimo. CSS (kartais vadinamas kopijavimo apsauga) yra turinio apsaugos schemos pavadinimas, priimtas kino asociacijos siekiant apsaugoti kino turinį nuo nesankcionuoto dauginimo.

Nors CSS licenzijos išdavėjai kelia daug projekto taisyklių reikalavimų, viena aktualiausia taisyklė yra peržiūros apribojimai pagal regionus. Siekiant palengvinti geografiškai paskirstytą filmų leidybą, DVD vaizdo įrašų antraštės yra išleidžiamos specifiniams geografiniams regionams kaip aprašyta skyriuje „Regioniniai apibrėžimai“. Autoriaus teisių įstatymas reikalauja, kad visi DVD filmai būtų ribojami konkrečiam regionui (dažniausia užšifruojami pagal regioną, kuriame jais prekiaujama). Nors DVD filmų turinys gali būti leidžiamas keliems regionams, CSS projekto taisyklės reikalauja, kad bet kokia sistema, galinti paleisti CSS užšifruotą turinį, galėtų transliuoti tik vienam regionui skirtus filmus.



Regioninės nuostatos gali būti keičiamos iki penkių kartų, naudojantis peržiūros programa, tada galima žiūrėti DVD filmus pagal paskutiniuo regiono nuostatą. Regiono kodo keitimas po to pareikalaus atstatyti gamyklines nuostatas, kurios garantiniam aptarnavimui nepriklauso. Jei reikia gamyklinių nuostatų atstatymo, kompiuterio siuntimo ir paties atstatymo išlaidas dengia vartotojas.

Regioniniai apibrėžimai

1 Regionas

Kanada, JAV, JAV teritorijos

2 Regionas

Čekija, Egiptas, Suomija, Prancūzija, Vokietija, Persijos įlankos valstybės, Vengrija, Islandija, Iranas, Irakas, Airija, Italija, Japonija, Nyderlandai, Norvegija, Lenkija, Portugalija, Saudo Arabija, Škotija, Pietų Afrika, Ispanija, Švedija, Šveicarija, Sirija, Turkija, JK, Graikija, buvusios Jugoslavijos valdtybės, Slovakija.

3 Regionas

Birma, Indonezija, Pietų Korėja, Malaizija, Filipinai, Singapūras, Taivanis, Tailandas, Vietnamas

4 Regionas

Australija, Karibai (išskyrus JAV teritoriją), Centrinė Amerika, Naujoji Zelandija, Ramiojo vandenyno salos, Pietų Amerika

5 Regionas

NVS, Indija, Pakistanas, likusi Afrijos dalis, Rusija, Pietų Korėja

6 Regionas

Kinija

„Blue-ray“ pastoviosios atminties disko informacija (pasirinktuose modeliuose)

Naudojantis „Blu-ray“ diskų įrenginiu, galima peržiūrėti raiškiuosius (HD) vaizdo įrašus ir kitus diskų failų formatus, pavyzdžiui, DVD ir kompaktinius diskus.

Regionų apibūdinimas

A regionas

Šiaurės, Centrinės ir Pietų Amerikos šalys ir jų teritorijos; Taivanas, Honkongas, Makao, Japonija, Korėja (Šiaurės ir Pietų), Pietryčių Azijos šalys ir jų teritorijos.

B regionas

Europos, Afrikos ir Pietvakarių Azijos šalys ir jų teritorijos; Australija ir Naujoji Zelandija.

C regionas

Centrinės, Pietų Azijos, Rytų Europos šalys ir jų teritorijos; Kinija ir Mongolija.



Daugiau informacijos ieškokite „Blue-ray Disc“ svetainėje adresu www.blu-raydisc.com/en/Technical/FAQs/Blu-rayDiscforVideo.html.

Vidiniams modemams taikomų standartų atitiktis

Nešiojamojo kompiuterio su vidiniu modemu modelis atitinka JATE (Japonija), FCC (JAV, Kanada, Korėja, Taivanas) ir CTR21 standartus. Vidinis modemai patvirtinti pagal Europos Tarybos sprendimą 98/482/EB dėl paneuropinio bendrojo galinių įrenginių prijungimo prie analoginių viešųjų komutuojamų telefono tinklų (angl. PSTN). Tačiau dėl skirtingų, įvairiose šalyse pateikiamų PSTN sąlygų šis patvirtinimas pats savaime nesuteikia besąlygiškos sėkmingo veikimo garantijos kiekviename PSTN tinklo galinio įrenginio taške. Kilus problemų, pirmiausia susisiekite su savo įrenginio tiekėju.

Apžvalga

1998 m. rugpjūčio 4 d. EB oficialiajame leidinyje buvo paskelbtas Europos Tarybos sprendimas dėl CTR 21. CTR 21 taikomas visiems ne balso galiniams įrenginiams su DTMF rinkimo sistemomis, kurie yra skirti prijungti prie PSTN (analoginių viešųjų komutuojamų telefono tinklų).

CTR 21 (Bendrasis techninis reglamentas) dėl galinių įrenginių (išskyrus balso telefonijos pagrįstų atvejų paslaugas palaikančius galinius įrenginius) prijungimo prie analoginių viešųjų komutuojamų telefono tinklų, kai tinklo adresavimas, jei jis teikiamas, atliekamas dvitone daugiadažne (DTMF) signalizavimo sistema.

Tinklo suderinamumo deklaracija

Pareiškimas, kurį gamintojas privalo pateikti informuotajai institucijai ir pardavėjui: "Ši deklaracija apima tinklus, su kuriais šis įrenginys skirtas dirbti, ir bet kokius nurodytus tinklus, su kuriais šis įrenginys gali turėti bendrų veikimo sunkumų."

Tinklo suderinamumo deklaracija

Pareiškimas, kurį gamintojas privalo pateikti vartotojui: "Ši deklaracija apima tinklus, su kuriais šis įrenginys skirtas dirbti, ir bet kokius nurodytus tinklus, su kuriais šis įrenginys gali turėti bendrų veikimo sunkumų. Gamintojas pareiškime taip pat aiškiai nurodo atvejus, kai tinklo suderinamumas priklauso nuo fizinių nustatymų ir pakeistų programinės įrangos parametrų. Be to, gamintojas pataria vartotojui, kad šis, norėdamas naudoti šį įrenginį kitame tinkle, susisiektų su pardavėju."

Iki šiol informuoti institucija CETECOM, naudodama CTR 21, paskelbė keletą paneuropinių patvirtinimų. Rezultatas - sukurti pirmieji Europos modamai, kuriems nereikia kontrolės patvirtinimų įvairiose Europos šalyse.

Bebalsė įranga

Tai gali būti atsakikliai ir telefonai su garsiakalbiais, taip pat modamai, fakso aparatai, automatiniai rinkikliai ir avarinių signalų sistemos. Neįtraukiama įranga, kurios galutiniam vartotojui pateikiamos kalbos kokybė yra kontroliuojama reglamentais (pvz., telefonai su telefonų rageliais, o kai kuriose šalyse ir belaidžiai telefonai).

Šioje lentelėje pateiktos šalys, kuriose šiuo metu galioja CTR21 standartas.

<u>Šalis</u>	<u>Taikoma</u>	<u>Papildomi bandymai</u>
Austrija ¹	Taip	Ne
Belgija	Taip	Ne
Čekijos Respublika	Ne	Netaikytina
Danija ¹	Taip	Taip
Suomija	Taip	Ne
Prancūzija	Taip	Ne
Vokietija	Taip	Ne
Graikija	Taip	Ne
Vengrija	Ne	Netaikytina
Islandija	Taip	Ne
Airija	Taip	Ne
Italija	Vis dar nepatvirtinta	Vis dar nepatvirtinta
Izraelis	Ne	Ne
Lichtenšteinas	Taip	Ne
Liuksemburgas	Taip	Ne
Nyderlandai ¹	Taip	Taip
Norvegija	Taip	Ne
Lenkija	Ne	Netaikytina
Portugalija	Ne	Netaikytina
Ispanija	Ne	Netaikytina
Švedija	Taip	Ne
Šveicarija	Taip	Ne
Jungtinė Karalystė	Taip	Ne

Šie duomenys nukopijuoti iš CETECOM ir pateikti be jokių įsipareigojimų. Šios lentelės naujinimus rasite tinklapyje http://www.cetecom.de/technologies/ctr_21.html.

1 Nacionaliniai reikalavimai taikomi tik tuo atveju, jeigu įrenginyje gali būti naudojamas impulsinis numerio rinkimas (gamintojai gali pateikti vartotojo vadove, kad įrenginys skirtas tik DTMF impulsų siuntimui, tuomet papildomų bandymų atlikti nereikia).

Nyderlanduose nuosekliajam jungimui ir skambintojo ID įrenginiams būtina atlikti papildomus bandymus.

Pagrindinė informacija ir saugos nuorodos

Federalinės komunikacijų komisijos (FCC) pareiškimas

Šis įrenginys atitinka FCC taisyklių 15 dalį. Veikimas priklauso nuo šių dviejų sąlygų:

- Šis įrenginys negali sukelti kenksmingų trikdžių ir
- Šis įrenginys turi priimti bet kokius gaunamus trikdžius, tame tarpe ir galinčius sukelti nepageidaujamą veikimą.

Ši įranga buvo patikrinta ir nustatyta, kad ji atitinka B klasės skaitmeniniams įrenginiams taikomas ribas, pagal FCC taisyklių 15 dalį. Šios ribos sukurtos siekiant užtikrinti protingą apsaugą nuo kenksmingų trikdžių diegint gyvenamosiose patalpose. Ši įranga generuoja, naudoja ir gali spinduliuoti radijo dažnių energiją, todėl gali sukelti žalingus radijo ryšiai trikdžius, jei sumontuota ir naudojama ne pagal šį naudojimo vadovą. Tačiau negalime garantuoti, kad trikdžių nepasitaikys priklausomai nuo konkretaus diegimo. Jei ši įranga trikdo radijo ar televizijos signalo gavimą, tai nustatysite įjungdami ir išjungdami įrangą, rekomenduojame pašalinti trikdį vienu iš toliau išvardintų būdų:

- Perorientuokite gavimo anteną arba pakeiskite jos buvimo vietą.
- Padidinkite atstumą tarp įrangos ir imtuvo.
- Įjunkite įrangą į kitą grandinės lizdą nei imtuvas.
- Paprašykite atstovo arba patyrusio radijo / televizijos techniko pagalbos.



Ekranuotų maitinimo kabelių naudojimas yra reikalaujamas sutinkamai su FCC spinduliuotės ribų reikalavimais bei siekiant išvengti šalia esančių radijo ar televizijos signalų trikdžių. Būtina naudoti tik tiekiamą maitinimo kabelį. Naudokite tik ekranuotus kabelius, prie šios įrangos jungdami įvesties/išvesties įrenginius. Įspėjame jus, kad keitimai arba modifikacijos, kurių aiškiai nepatvirtino šalis, atsakingos už atitiktį, gali atšaukti teisę dirbti su įranga.

(Perspausdinta iš Federalinio reglamento kodekso #47, dalis 15.193, 1993. Vašingtonas DC: Federalinio registro biuras, Nacionaliniai archyvas ir Registrų administracija, JAV Valstybinė leidykla.)

FCC radijo dažnio (RF) poveikio įspėjimo pareiškimas



Bet kokie keitimai arba modifikacijos, kurių aiškiai nepatvirtino šalys, atsakingos už atitiktį, gali atšaukti teisę dirbti su įranga. Gamintojas tvirtina, kad šio įrenginio 2.4GHz dažnio kanalai ribojami nuo 1 iki 11 pagal specialią JAV kontroliuojamą mikroprogramą.

Ši įranga atitinka FCC radijo dažnio poveikio ribas, nustatytas nekontroliuojamai aplinkai. Siekiant atitikti FCC radijo dažnio poveikio reikalavimus, signalo perdavimo metu venkite tiesioginio kontakto su perdavimo antena. Galutiniai vartotojai turi vadovautis specialiomis naudojimo instrukcijomis siekiant atitikti radijo dažnio poveikio reikalavimus.

Atitikties deklaracija R&TTE Direktyva (1999/5/EC)

Toliau nurodyti punktai yra galutinai suformuluoti ir laikomi aktualia ir pakankama informacija R&TTE (radijo ir telekomunikacijų terminalų įranga) direktyvai:

- Pagrindiniai reikalavimai kaip nurodyta [3 punkte]
- Sveikatos ir saugos reikalavimai kaip nurodyta [3.1a punkte]
- Elektros saugos tikrinimas pagal [EN 60950]
- Elektromagnetinio suderinamumo apsaugos reikalavimai kaip nurodyta [3.1b punkte]
- Elektromagnetinio suderinamumo tikrinimas pagal [EN 301 489-1] ir [EN 301 489-17]
- Efektyvus radijo spektro panaudojimas kaip nurodyta [3.2 punkte]
- Radijo patikros komplektai pagal [EN 300 328-2]

Žymėjimas CE ženklų



Prietaisų, neturinčių belaidžio LAN / „Bluetooth“ funkcijų žymėjimas CE ženklų

Atvežtinė šio prietaiso versija atitinka EEB direktyvų 2004/108/EB (Direktyva dėl elektromagnetinio suderinamumo) ir 2006/95/EB (Žemos įtampos direktyva) reikalavimus.



Prietaisų, turinčių belaidžio LAN / „Bluetooth“ funkcijas žymėjimas CE ženklų

Šis prietaisas atitinka Europos Parlamento ir Komisijos 1999 m. kovo 9 d. Direktyvos 1999/5/EB, taikomos radijo ryšio ir telekomunikacijų įrangai bei abipusiam atitikties pripažinimui, reikalavimus.

IC Radiacijos poveikio pareiškimas Kanadai

Ši įranga atitinka IC radiacijos poveikio ribas, nustatytas nekontroliuojamai aplinkai. Siekiant atitikti IC radijo dažnio poveikio reikalavimus, signalo perdavimo metu venkite tiesioginio kontakto su perdavimo antena. Galutiniai vartotojai turi vadovautis specialiomis naudojimo instrukcijomis siekiant atitikti radijo dažnio poveikio reikalavimus.

Įrangos veikimas vadovaujasi šiomis dviem sąlygomis:

- Šis įrenginys negali sukelti trikdžių ir
- Šis įrenginys turi priimti bet kokius gaunamus trikdžius, tame tarpe ir galinčius sukelti nepageidaujamą veikimą.

Siekiant išvengti radijo ryšio trikdžių licenzijuotoms paslaugoms (t.y. bendras kanalas su mobiliosiomis satelitinėmis sistemomis) šis įrenginys skirtas darbui patalpoje ir toliau nuo langų siekiant maksimalaus ekranavimo. Licenzija reikalinga montuojant įrangą (arba jos perdavimo anteną) lauke.

Bevelio veikimo kanalas skirtingiems domenams

Š. Amerika	2.412-2.462 GHz	Ch01 per CH11
Japonija	2.412-2.484 GHz	Ch01 per CH14
Europa ETSI	2.412-2.472 GHz	Ch01 per CH13

Prancūzijos apribotas bevelio dažnio diapazonas

Kai kuriose Prancūzijos srityse yra ribojamas dažnių diapazonas. Blogiausiai atveju maksimalus aprobuotas galingumas patalpoje yra:

- 10mW visam 2.4 GHz diapazonui (2400 MHz–2483.5 MHz)
- 100mW dažniams tarp 2446.5 MHz ir 2483.5 MHz



Kanalai 10 ir 13 imtinai veikia nuo 2446.6 MHz iki 2483.5 MHz diapazone.

Yra keletas galimybių darbui lauke: Privačioje nuosavybėje arba privačioje tarnautojų nuosavybėje įrenginio naudojimas vadovaujasi preliminaria Gynybos ministerijos aprobacijos procedūra esant maksimaliai 100mW aprobutai galiai 2446.5–2483.5 MHz diapazone. Dirbti lauke viešoje teritorijoje draudžiama.

Toliau nurodytuose regionuose visam 2.4 GHz diapazonui:

- Maksimalus aprobuotas galingumas patalpoje yra 100mW
- Maksimalus aprobuotas galingumas lauke yra 10mW

Regionai, kuriuose 2400–2483.5 MHz diapazono naudojimas yra leistinas su EIRP esant mažesniam nei 100mW galingumui viduje ir mažesniam nei 10mW lauke.

01 Ain	02 Aisne	03 Allier
05 Hautes Alpes	08 Ardennes	09 Ariège
11 Aude	12 Aveyron	16 Charente
24 Dordogne	25 Doubs	26 Drôme
32 Gers	36 Indre	37 Indre et Loire
41 Loir et Cher	45 Loiret	50 Manche
55 Meuse	58 Nièvre	59 Nord

60 Oise	61 Orne
63 Puy du Dôme	64 Pyrénées Atlantique
66 Pyrénées Orientales	67 Bas Rhin
68 Haut Rhin	70 Haute Saône
71 Saône et Loire	75 Paris
82 Tarn et Garonne	84 Vaucluse
88 Vosges	89 Yonne
90 Territoire de Belfort	94 Val de Marne

Panašu, kad šis reikalavimas laikui bėgant keičiasi, suteikiant galimybę jums naudoti bevielio LAN plokštę daugiau Prancūzijos regionų. Patikrinkite ART naujausią informaciją (www.arcep.fr).



Jūsų WLAN plokštė perduoda mažesniu nei 100mW, bet didesniu nei 10mW galingumu.

UL saugos pranešimai

Reikalaujama į UL 1459 apręptį patenkantiems telekomunikacijų (telefoniniams) mechanizmams, kurie bus elektriškai jungiami prie telekomunikacijų tinklo, kurio darbinė įtampa su įžeminimu neviršija 200V piko, 300V nuo piko iki piko amplitudės ir 105Vrms, ir yra montuojami ar naudojami pagal Nacionalinį elektros kodeksą (NFPA 70).

Naudojant nešiojamojo kompiuterio modema, visada būtina vadovautis pagrindiniais saugos reikalavimais siekiant sumažinti gaisro, elektros smūgio ir žalos žmonėms riziką, įskaitant:

- Nedirbkite nešiojamuoju kompiuteriu prie vandens, pvz., šalia vonios, vandens rezervuaro, virtuvės kriauklės arba užmerktų skalbinių, drėgname rūsyje ar šalia plaukimo baseino.
- Nedirbkite nešiojamuoju kompiuteriu griaustinio metu. Dėl žaibavimo atsiranda nuotolinio elektros smūgio rizika.
- Nedirbkite nešiojamuoju kompiuteriu, jei patalpoje įvyko dujų nuotėkis.

Reikalaujama UL 1642, apimančio pirmines (be pakartotinio įkrovimo) ir antrines (su pakartotiniu įkrovimu) ličio baterijas, naudojamas kaip gaminio maitinimo šaltinis. Šių baterijų sudėtyje yra metalo ličio arba ličio lydinio, arba ličio jonų, ir jos gali būti sudarytos iš vieno elektrocheminio elemento arba dviejų ar daugiau nuosekliai/paraleliai (ar abu atvejai) sujungtų elementų, kurie paverčia cheminę energiją į elektros energiją dėka negrįžtamosios ar grįžtamosios cheminės reakcijos.

- Nedeginkite nešiojamo kompiuterio baterijos įtaiso, norėdami jį utilizuoti, nes gali kilti sprogo pavojus. Patikrinkite vietinius reglamentus dėl galimų specialiųjų utilizacijos nuostatų siekdami sumažinti žalos žmogui riziką dėl gaisro ar sprogo.
- Nenaudokite kitų įrenginių maitinimo adapterių ar baterijų, siekdami sumažinti žalos žmogui riziką dėl gaisro ar sprogo. Naudokite tik UL sertifikuotus maitinimo adapterius, tiekiamus gamintojo ar aprobuoto pardavėjo.

Maitinimo saugos reikalavimas

Gaminiai, kurių sunaudojama elektros srovė siekia iki 6A ir kurie sveria daugiau nei 3 kg, privalo turėti patvirtintus maitinimo kabelius, aukštesnės kategorijos arba lygius šiems: H05VV-F, 3G, 0.75mm² arba H05VV-F, 2G, 0.75mm².

Išpėjimai dėl TV imtuvo

Pastaba CATV sistemos montuotojui – Šiuo priminimu norima atkreipti CATV sistemų montuotojų dėmesį į Nacionalinio elektros kodekso 820-93 straipsnius, kuriuose pateikiama informacija, kaip teisingai atlikti įžeminimą, ypač akcentuojant, kad bendraašio kabelio skydas turi būti prijungtas prie pastato įžeminimo sistemos praktiniam pritaikymui reikiamu atstumu iki kabelio įvado taško.

REACH

Sutinkamai su REACH (Chemikalų registracijos, įvertinimo, autorizacijos ir apribojimo) reglamento teisine baze, mūsų gaminio sudėtyje esančios cheminės medžiagos nurodytos ASUS REACH tinklavietėje <http://csr.asus.com/english/REACH.htm>.

[spėjimas dėl ličio naudojimo Šiaurės šalims (ličio jonų baterijoms)]

CAUTION! Danger of explosion if battery is incorrectly replaced. Replace only with the same or equivalent type recommended by the manufacturer. Dispose of used batteries according to the manufacturer's instructions. (English)

ATTENZIONE! Rischio di esplosione della batteria se sostituita in modo errato. Sostituire la batteria con un una di tipo uguale o equivalente consigliata dalla fabbrica. Non disperdere le batterie nell'ambiente. (Italian)

VORSICHT! Explosionsgefahr bei unsachgemäßen Austausch der Batterie. Ersatz nur durch denselben oder einem vom Hersteller empfohlenem ähnlichen Typ. Entsorgung gebrauchter Batterien nach Angaben des Herstellers. (German)

ADVARSELI! Lithiumbatteri - Eksplosionsfare ved fejlagtig håndtering. Udskiftning må kun ske med batteri af samme fabrikat og type. Lever det brugte batteri tilbage til leverandøren. (Danish)

WARNING! Explosionsfara vid felaktigt batteribyte. Använd samma batterityp eller en ekvivalent typ som rekommenderas av apparattillverkaren. Kassera använt batteri enligt fabrikantens instruktion. (Swedish)

VAROITUS! Paristo voi räjähtää, jos se on virheellisesti asennettu. Vaihda paristo ainoastaan laitevalmistajan suosittellemaan tyyppiin. Hävitä käytetty paristo valmistagan ohjeiden mukaisesti. (Finnish)

ATTENTION! Il y a danger d'explosion s'il y a remplacement incorrect de la batterie. Remplacer uniquement avec une batterie du même type ou d'un type équivalent recommandé par le constructeur. Mettre au rebut les batteries usagées conformément aux instructions du fabricant. (French)

ADVARSELI! Eksplosjonsfare ved feilaktig skifte av batteri. Benytt samme batteritype eller en tilsvarende type anbefalt av apparatfabrikanten. Brukte batterier kasseres i henhold til fabrikantens instruksjoner. (Norwegian)

標準品以外の使用は、危険の元になります。交換品を使用する場合、製造者に指定されるものを使って下さい。製造者の指示に従って処理して下さい。(Japanese)

ВНИМАНИЕ! При замене аккумулятора на аккумулятор иного типа возможно его возгорание. Утилизируйте аккумулятор в соответствии с инструкциями производителя. (Russian)

Optinio diskasukio saugos informacija

Lazerio saugos informacija

Vidiniai ar išoriniai optiniai diskasukiai, parduodami su šiuo nešiojamuoju kompiuteriu, turi 1 KLASĖS LAZERINĮ PRODUKTĄ.



Atliekant pakeitimus ar procedūras, kitokias nei aprašomos šiame vadove, kyla pavojingo lazerio sprogimo pavojus. Nebandykite išardyti optinio diskasukio. Saugos sumetimais, optinio disko priežiūra turi atlikti tik aprobuotas techninės priežiūros teikėjas.

Priežiūros įspėjimo lipdukas



NEMATOMA LAZERIO SPINDULIUOTĖ ESANT ATIDARYTAM ĮRENGINIUI. NEŽIŪRĖKITE Į SPINDULĮ ARBA ŽIŪRĖKITE TIESIOGIAI NAUDODAMIESI OPTINĖMIS PRIEMONĖMIS.

CDRH Reglamentai

JAV Maisto ir vaistų administracijos įrenginių ir radiologijos centras (CDRH) 1976 m. rugpjūčio 2 d. priėmė reglamentus dėl lazerinių gaminių. Šie reglamentai taikomi lazeriniams produktams, pagamintiems nuo 1976 m. rugpjūčio 1 d. Atitiktis būtina Jungtinių valstijų rinkoje siūlomiems gaminiams.



Naudodami valdiklius ar reguliatorius, taip pat atlikdami veiksmus kitaip, negu nurodyta šiame vadove arba lazerinio gaminio montažo vadove, galite patirti pavojingą radiacijos poveikį.

„Macrovision“ korporacijos įspėjimas apie produktą

Šiame gaminyje yra autorių teisių ginama technologija, saugoma JAV patentų ir kitų intelektinės nuosavybės teisių, valdomų „Macrovision“ korporacijos ir kitų šių teisių savininkų. Šios autorių teisių ginamos technologijos gali būti naudojamos tik leidus „Macrovision“, jos yra skirtos tik namų naudojimui arba tik kitiems ribotiems peržiūros tikslams, nebent būtų gautas „Macrovision“ leidimas naudoti kitaip. Draudžiamas reversinis keitimas arba išardymas.

CTR 21 patvirtinimas (nešiojamajam kompiuteriui su įtaisytu modemu)

Danish

„Udstyret er i henhold til Rådets beslutning 98/482/EF EU-godkendt til at blive opkoblet på de offentlige telefonnet som enkeltforbundet terminal. På grund af forskelle mellem de offentlige telefonnet i de forskellige lande giver godkendelsen dog ikke i sig selv ubetinget garanti for, at udstyret kan fungere korrekt på samtlige nettermineringspunkter på de offentlige telefonnet.

I tilfælde af problemer bør De i første omgang henvende Dem til leverandøren af udstyret.»

Dutch

„Dit apparaat is goedgekeurd volgens Beschikking 98/482/EG van de Raad voor de pan-Europese aansluiting van enkelvoudige eindapparatuur op het openbare geschakelde telefoonnetwerk (PSTN). Gezien de verschillen tussen de individuele PSTN's in de verschillende landen, biedt deze goedkeuring op zichzelf geen onvoorwaardelijke garantie voor een succesvolle werking op elk PSTN-netwerkaansluitpunt.

Neem bij problemen in eerste instantie contact op met de leverancier van het apparaat.»

English

“The equipment has been approved in accordance with Council Decision 98/482/EC for pan-European single terminal connection to the public switched telephone network (PSTN). However, due to differences between the individual PSTNs provided in different countries, the approval does not, of itself, give an unconditional assurance of successful operation on every PSTN network termination point.

In the event of problems, you should contact your equipment supplier in the first instance.”

Finnish

”Tämä laite on hyväksytty neuvoston päätöksen 98/482/EY mukaisesti liitettäväksi yksittäisenä laitteena yleiseen kytkentäiseen puhelinverkkoon (PSTN) EU:n jäsenvaltioissa. Eri maiden yleisten kytkentäisten puhelinverkkojen välillä on kuitenkin eroja, joten hyväksyntä ei sellaisenaan takaa häiriötöntä toimintaa kaikkien yleisten kytkentäisten puhelinverkkojen liityntäpisteissä.

Ongelmien ilmetessä ottakaa viipymättä yhteyttä laitteen toimittajaan.”

French

«Cet équipement a reçu l'agrément, conformément à la décision 98/482/CE du Conseil, concernant la connexion paneuropéenne de terminal unique aux réseaux téléphoniques publics commutés (RTPC). Toutefois, comme il existe des différences d'un pays à l'autre entre les RTPC, l'agrément en soi ne constitue pas une garantie absolue de fonctionnement optimal à chaque point de terminaison du réseau RTPC.

En cas de problème, vous devez contacter en premier lieu votre fournisseur.»

German

„Dieses Gerät wurde gemäß der Entscheidung 98/482/EG des Rates europaweit zur Anschaltung als einzelne Endeinrichtung an das öffentliche Fernsprechnet zugelassen. Aufgrund der zwischen den öffentlichen Fernsprechnetzen verschiedener Staaten bestehenden Unterschiede stellt diese Zulassung an sich jedoch keine unbedingte Gewähr für einen erfolgreichen Betrieb des Geräts an jedem Netzabschlusspunkt dar.

Falls beim Betrieb Probleme auftreten, sollten Sie sich zunächst an ihren Fachhändler wenden.“

Greek

«Ο εξοπλισμός έχει εγκριθεί για πανευρωπαϊκή σύνδεση μόνιμου τερματικού με το δημόσιο τηλεφωνικό δίκτυο μεταγωγής (PSTN), σύμφωνα με την απόφαση 98/482/ΕΚ του Συμβουλίου. Ωστόσο, επειδή υπάρχουν διαφορές μεταξύ των εθνικών PSTN που παρέχονται σε διάφορες χώρες, η έγκριση δεν παρέχει απ' εαυτής ανεπιφύλακτη εξασφάλιση επιτυχούς λειτουργίας σε κάθε σημείο απόληξης του δικτύου PSTN.

Εάν ανακύψουν προβλήματα, θα πρέπει κατ' αρχάς να απευθύνεστε στον προμηθευτή του εξοπλισμού σας.»

Italian

«La presente apparecchiatura terminale è stata approvata in conformità della decisione 98/482/CE del Consiglio per la connessione paneuropea come terminale singolo ad una rete analogica PSTN. A causa delle differenze tra le reti dei differenti paesi, l'approvazione non garantisce però di per sé il funzionamento corretto in tutti i punti di terminazione di rete PSTN.

In caso di problemi contattare in primo luogo il fornitore del prodotto.»

Portuguese

«Este equipamento foi aprovado para ligação pan-europeia de um único terminal à rede telefónica pública comutada (RTPC) nos termos da Decisão 98/482/CE. No entanto, devido às diferenças existentes entre as RTPC dos diversos países, a aprovação não garante incondicionalmente, por si só, um funcionamento correcto em todos os pontos terminais da rede da RTPC.

Em caso de problemas, deve entrar-se em contacto, em primeiro lugar, com o fornecedor do equipamento.»

Spanish

•Este equipo ha sido homologado de conformidad con la Decisión 98/482/CE del Consejo para la conexión paneuropea de un terminal simple a la red telefónica pública conmutada (RTPC). No obstante, a la vista de las diferencias que existen entre las RTPC que se ofrecen en diferentes países, la homologación no constituye por sí sola una garantía incondicional de funcionamiento satisfactorio en todos los puntos de terminación de la red de una RTPC.

En caso de surgir algún problema, procede ponerse en contacto en primer lugar con el proveedor del equipo.

Swedish

"Utrustningen har godkänts i enlighet med rådets beslut 98/482/EG för alleuropeisk anslutning som enskild terminal till det allmänt tillgängliga kopplade telenätet (PSTN). På grund av de skillnader som finns mellan telenätet i olika länder utgör godkännandet emellertid inte i sig självt en absolut garanti för att utrustningen kommer att fungera tillfredsställande vid varje telenätsanslutningspunkt.

Om problem uppstår bör ni i första hand kontakta leverantören av utrustningen."

Europos Sąjungos ekologinis ženklas

Šiam nešiojamajam kompiuteriui suteiktas ES „Gėlės“ ženklas, o tai reiškia, kad gaminiui būdingos šios savybės:

1. Mažesnis energijos suvartojimas naudojimo metu ir veikiant pristabdymo režimu.
2. Ribotai naudojami toksiški sunkieji metalai.
3. Ribotai naudojamos aplinkai ir sveikatai kenksmingos medžiagos.
4. Sumažintas natūraliųjų išteklių naudojimas, skatinant perdirbimą.
5. Sukurtas taip, kad būtų lengva naujovinti, o tarnavimo laikas pailgėtų tiekiant suderinamas atsargines dalis, kaip antai elementai, maitinimo mazgai, klaviatūra, atmintis ir, jei yra, CD ar DVD įrenginys.
6. Sumažintas kietų atliekų kiekis vykdant grąžinimo atgal politiką.

Daugiau informacijos apie ES „Gėlės“ ženklą rasite Europos Sąjungos ekologinio ženklo svetainėje adresu <http://www.ecolabel.eu>.

ENERGY STAR programos reikalavimus atitinkantis gaminy



ENERGY STAR yra bendra JAV Aplinkos apsaugos agentūros ir JAV Energetikos departamento programa, padedanti visiems taupyti pinigus ir saugoti aplinką pasitelkiant energiją taupančius gaminius ir veiklą.

Visi ENERGY STAR logotipu pažymėti ASUS gaminiai atitinka programos ENERGY STAR standartus, o energijos taupymo funkcija yra įjungta kaip numatytoji nuostata. Monitorius ir kompiuteris automatiškai perjungiami į laukimo režimą, jeigu per 15 arba 30 minučių vartotojas neatlieka jokie veiksmo. Norėdami pažadinti kompiuterį, spustelėkite pelę arba paspauskite bet kurį klaviatūros klavišą.

Išsamios informacijos apie energijos valdymą ir šio naudą aplinkai rasite apsilankę adresu <http://www.energy.gov/powermanagement>. Be to, daugiau informacijos apie bendrą ENERGY STAR programą rasite adresu <http://www.energystar.gov>.



Funkcija „Energy Star“ NEPALAIKOMA gaminiuose, kurie veikia „Freedos“ ir „Linux“ pagrindu.

Pasaolinių aplinkos apsaugos reglamentų atitiktis ir deklaracija

Kurdama ir gamindama mūsų produktus, bendrovė ASUS laikosi ekologinio projektavimo principų ir užtikrina, kad kiekvienas ASUS gaminio eksploatavimo etapas atitinka pasaulinius aplinkos apsaugos reikalavimus. Be to, laikydamasi reglamentų reikalavimų, ASUS atskleidžia atitinkamą informaciją.

Apsilankę svetainėje adresu <http://csr.asus.com/english/Compliance.htm>, rasite informaciją, kurią ASUS atskleidžia pagal reglamentų, kuriais ji vadovaujasi, reikalavimus:

Japonijos JIS-C-0950 medžiagų deklaracijos

EU REACH SVHC

Korėjos RoHS

Švedijos energetikos įstatymai

ASUS gaminių perdirbimas / Atliekų grąžinimo paslaugos

ASUS perdirbimo ir atliekų grąžinimo programos išplaukia iš mūsų įsipareigojimo laikytis aukščiausių aplinkos apsaugos standartų. Manome, jog suteikiame jums galimybę atsakingai perdirbti mūsų gaminius, elementus, kitus komponentus, taip pat pakavimo medžiagas. Išsamesnės informacijos apie perdirbimą įvairiuose regionuose rasite apsilankę svetainėje adresu <http://csr.asus.com/english/Takeback.htm>.

Autorių teisių informacija

Jokia šio vadovo dalis, įskaitant joje aprašomus gaminius ir programas, negali būti dauginama, perduodama, kopijuojama, įtraukiama į paieškos sistemas ar verčiama į kitas kalbas bet kokia forma ir bet kokiomis priemonėmis, išskyrus dokumentaciją, kurią laiko vartotojas kaip atsarginę, be specialaus raštiško ASUSTeK Computer Inc. ("ASUS") leidimo.

ASUS PATEIKIA ŠĮ VADOVĄ "KAIP TOKĮ" BE JOKIOS GARANTIJOS, TIEK TIKSLIAI SUFORMULUOTOS AR NUMANOMOS, ĮSKAITANT, TAČIAU NEAPSIRIBOJANT NUMANOMOMIS GARANTIJOMIS AR KOMERCINIO PANAUDOJIMO SĄLYGOMIS BEI PRITAIKYMU SPECIALIEMS TIKSLAMS. ASUS KOMPANIJOS VADOVAI, TARNAUTOJAI, DARBUOTOJAI AR ATSTOVAI NIEKADA NĖRA ATSAKINGI UŽ BET KOKIĄ NETIESIOGINĘ, SPECIALIĄ, ATSITIKTINĘ AR DĖL TAM TIKRŲ PRIEŽASČIŲ SUSIDARIUSIĄ ŽALĄ (ĮSKAITANT PELNO PRARADIMO NUOSTOLĮ, SANDORIO NUOSTOLĮ, NAUDOJIMO AR DUOMENŲ PRARADIMO NUOSTOLĮ, VERSLO NUTRŪKIMĄ IR PAN) NET JEI ASUS IR BUVO PRANEŠTA APIE TOKIŲ NUOSTOLIŲ, ATsirANDANČIŲ DĖL BET KOKIŲ ŠIO VADOVO AR GAMINIO TRŪKUMŲ AR KLAIĐŲ, GALIMYBĘ.

Šiame vadove minimi gaminiai ir kompanijų pavadinimai gali būti arba nebūti registruotais prekių ženklais ar jų atitinkamų kompanijų autorių teisėmis, ir yra naudojami tik kaip pagalba turėtojui atpažinimo ar paaiškinimo tikslams, be jokios pažeidimo intencijos.

ŠIAME VADOVE NURODYTI TECHNINIAI DUOMENYS IR INFORMACIJA YRA SKIRTI TIK INFORMACINIAMS TIKSLAMS, IR GALI BŪTI KEIČIAMSI BET KOKIU METU BE IŠANKSTINIO PRANEŠIMO, IR NETURI BŪTI TRAKTUOJAMI KAIP ASUS ĮSIPAREIGOJIMAS. ASUS NEAPSIIMA JOKIOS ATSAKOMYBĖS DĖL BET KOKIŲ KLAIĐŲ AR NETIKSLUMŲ, GALĖJUSIŲ ATsirASTI ŠIAME VADOVE, ĮSKAITANT INFORMACIJĄ APIE JAME APRAŠOMUS GAMINIUS IR PROGRAMINĘ ĮRANGĄ.

Autoriaus teisės © 2012 ASUSTeK Computer Inc. Visos teisės saugomos.

Atsakomybės apribojimas

Gali būti tokių aplinkybių, kai dėl ASUS kaltės ar kitų įsipareigojimų, jus turite teisę reikalauti ASUS padengti nuostolius. Kiekvienu tokiu atveju, nepaisant pagrindo, kuriuo vadovaudamiesi jūs turite teisę reikalauti iš ASUS padengti nuostolius, ASUS yra atsakingas ne daugiau nei dėl žalos, atsiradusios įvykus kūno sužalojimui (įskaitant mirtį), įvykus nekilnojamojo turto ir kilnojamojo asmeninio turto sugadinimui; arba dėl kitos faktinės ir tiesioginės žalos, atsiradusios dėl teisinių prievolių nevykdymo ar neveikimo pagal šį garantinį lapą, kiek tai apima kiekvieno gaminio nurodytą sutartinę kainą.

ASUS bus atsakingas tik už arba atlygins tik tuos nuostolius, žalą ar pretenzijas, kurios yra apibrėžtos sutartyje, civilinės teisės pažeidimų kodekse arba įstatyme pagal šį garantinį lapą.

Šis apribojimas taip pat taikomas ASUS tiekėjams ir prekybos atstovams. Tai daugiausia už ką ASUS, jo tiekėjai ir prekybos atstovai yra visi kartu atsakingi.

ESANT BET KOKIOMS APLINKYBĖMS ASUS NEATSAKO UŽ: (1) TREČIŲJŲ ŠALIŲ PRETENZIJAS DĖL JŪSŲ PADARYTOS ŽALOS; (2) JŪSŲ DUOMENŲ AR ĮRAŠŲ PRARADIMO AR SUGADINIMO; ARBA (3) SPECIALIŲ, ATSITIKTINIŲ AR NETIESIOGINIŲ NUOSTOLIŲ ARBA KITŲ SU TUO SUSIJUSIŲ EKONOMINIŲ NUOSTOLIŲ (ĮSKAITANT PELNO IR SANTAUPŲ PRARADIMĄ), NET JEI ASUS, JO TIEKĖJAI AR PREKYBOS ATSTOVAI YRA INFORMUOTI APIE TOKIŲ NUOSTOLIŲ GALIMYBĘ.

Aptarnavimas ir palaikymas

Apsilankykite mūsų daugiakalbėje tinklavietėje <http://support.asus.com>

EC Declaration of Conformity



We, the undersigned,

Manufacturer:	ASUSTek COMPUTER INC.
Address, City:	No. 150, LI-TE RD., PEITOU, TAIPEI 112, TAIWAN R.O.C.
Country:	TAIWAN
Authorized representative in Europe:	ASUS COMPUTER GmbH
Address, City:	HARKORT STR. 21-23, 40880 RATINGEN
Country:	GERMANY

declare the following apparatus:

Product name :	Notebook PC
Model name :	K46C, S46C, A46C, R405C, S405C, S40C

conform with the essential requirements of the following directives:

☒2004/108/EC-EMC Directive

<input checked="" type="checkbox"/> EN 55022:2010	<input checked="" type="checkbox"/> EN 55024:2010
<input checked="" type="checkbox"/> EN 61000-3-2:2006	<input checked="" type="checkbox"/> EN 61000-3-3:2008
<input type="checkbox"/> EN 55013:2001+A1:2003+A2:2006	<input type="checkbox"/> EN 55020:2007+A11:2011

☒1999/5/EC-R & TTE Directive

<input checked="" type="checkbox"/> EN 300 328 V1.7.1(2006-10)	<input checked="" type="checkbox"/> EN 301 489-1 V1.9.2(2011-09)
<input type="checkbox"/> EN 300 440-1 V1.6.1(2010-08)	<input type="checkbox"/> EN 301 489-3 V1.4.1(2002-08)
<input type="checkbox"/> EN 300 440-2 V1.4.1(2010-08)	<input type="checkbox"/> EN 301 489-4 V1.3.1(2002-08)
<input type="checkbox"/> EN 301 511 V9.0.2(2003-03)	<input type="checkbox"/> EN 301 489-7 V1.3.1(2005-11)
<input type="checkbox"/> EN 301 908-1 V4.2.1(2010-03)	<input type="checkbox"/> EN 301 489-9 V1.4.1(2007-11)
<input type="checkbox"/> EN 301 908-2 V3.2.1(2007-05)	<input checked="" type="checkbox"/> EN 301 489-17 V2.1.1(2009-05)
<input type="checkbox"/> EN 301 893 V1.4.1(2005-03)	<input type="checkbox"/> EN 301 489-24 V1.5.1(2010-09)
<input type="checkbox"/> EN 50360:2001	<input type="checkbox"/> EN 302 326-2 V1.2.2(2007-06)
<input type="checkbox"/> EN 50371:2002	<input type="checkbox"/> EN 302 326-3 V1.3.1(2007-09)
<input checked="" type="checkbox"/> EN 62311:2008	<input type="checkbox"/> EN 301 357-2 V1.3.1(2006-05)
<input type="checkbox"/> EN 50385:2002	<input type="checkbox"/> EN 302 623 V1.1.1(2009-01)

☒2006/95/EC-LVD Directive

<input type="checkbox"/> EN 60950-1 / A11:2009	<input type="checkbox"/> EN 60065:2002+A1:2006+A11:2008
<input checked="" type="checkbox"/> EN 60950-1 / A12:2011	<input type="checkbox"/> EN 60065:2002 / A12:2011

☒2009/125/EC-ErP Directive

Regulation (EC) No. 1275/2008	Regulation (EC) No. 278/2009
<input checked="" type="checkbox"/> EN 62301:2005	<input checked="" type="checkbox"/> EN 62301:2005
Regulation (EC) No. 642/2009	
<input type="checkbox"/> EN 62301:2005	
	Ver. 120601

☒CE marking



(EC conformity marking)

Position : **CEO**

Name : **Jerry Shen**

Signature : _____

Declaration Date: Jul. 12, 2012

Year to begin affixing CE marking:2012

EC Declaration of Conformity



We, the undersigned,

Manufacturer:	ASUSTek COMPUTER INC.
Address, City:	No. 150, LI-TE RD., PEITOU, TAIPEI 112, TAIWAN R.O.C.
Country:	TAIWAN
Authorized representative in Europe:	ASUS COMPUTER GmbH
Address, City:	HARKORT STR. 21-23, 40880 RATINGEN
Country:	GERMANY

declare the following apparatus:

Product name :	Notebook PC
Model name :	K56CM, A56CM, S56CM, R505CM, S505CM, S50CM, K56CA, A56CA, S56CA, R505CA, S505CA, S50CA

conform with the essential requirements of the following directives:

2004/108/EC-EMC Directive

<input checked="" type="checkbox"/> EN 55022:2010	<input checked="" type="checkbox"/> EN 55024:2010
<input checked="" type="checkbox"/> EN 61000-3-2:2006	<input checked="" type="checkbox"/> EN 61000-3-3:2008
<input type="checkbox"/> EN 55013:2001+A1:2003+A2:2006	<input type="checkbox"/> EN 55020:2007+A11:2011

1999/5/EC-R & TTE Directive

<input checked="" type="checkbox"/> EN 300 328 V1.7.1(2006-10)	<input checked="" type="checkbox"/> EN 301 489-1 V1.9.2(2011-09)
<input type="checkbox"/> EN 300 440-1 V1.6.1(2010-08)	<input type="checkbox"/> EN 301 489-3 V1.4.1(2002-08)
<input type="checkbox"/> EN 300 440-2 V1.4.1(2010-08)	<input type="checkbox"/> EN 301 489-4 V1.3.1(2002-08)
<input type="checkbox"/> EN 301 511 V9.0.2(2003-03)	<input type="checkbox"/> EN 301 489-7 V1.3.1(2005-11)
<input type="checkbox"/> EN 301 908-1 V4.2.1(2010-03)	<input type="checkbox"/> EN 301 489-9 V1.4.1(2007-11)
<input type="checkbox"/> EN 301 908-2 V3.2.1(2007-05)	<input checked="" type="checkbox"/> EN 301 489-17 V2.1.1(2009-05)
<input type="checkbox"/> EN 301 893 V1.4.1(2005-03)	<input type="checkbox"/> EN 301 489-24 V1.5.1(2010-09)
<input checked="" type="checkbox"/> EN 62311:2008	<input type="checkbox"/> EN 301 357-2 V1.3.1(2006-05)
<input type="checkbox"/> EN 50371:2002	<input type="checkbox"/> EN 302 623 V1.1.1(2009-01)

2006/95/EC-LVD Directive

<input type="checkbox"/> EN 60950-1 / A11:2009	<input type="checkbox"/> EN 60065:2002+A1:2006+A11:2008
<input checked="" type="checkbox"/> EN 60950-1 / A12:2011	<input type="checkbox"/> EN 60065:2002 / A12:2011

2009/125/EC-ErP Directive

Regulation (EC) No. 1275/2008	Regulation (EC) No. 278/2009
<input checked="" type="checkbox"/> EN 62301:2005	<input checked="" type="checkbox"/> EN 62301:2005
Regulation (EC) No. 642/2009	
<input type="checkbox"/> EN 62301:2005	

Ver. 120601

CE marking



(EC conformity marking)

Position : **CEO**

Name : **Jerry Shen**

Declaration Date: Jul. 07, 2012

Year to begin affixing CE marking:2012

Signature : _____