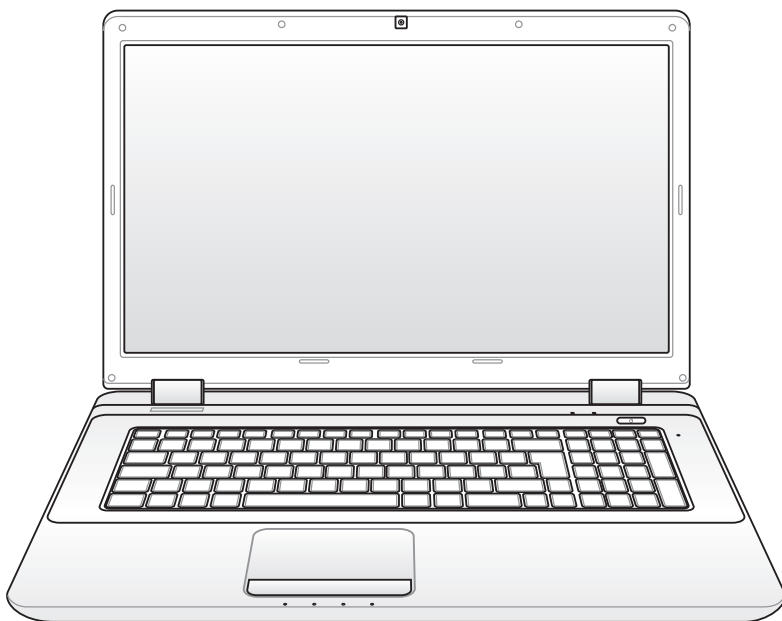




RO5330

Manual de utilizare pentru notebook PC



Fubriarie 2010





Cuprins

Precauții referitoare la siguranță.....	3
Pregătirea Notebook PC-ului dumneavoastră.....	5
Utilizarea touchpad-ului.....	7
Părțile de bază ale Notebook PC	9
Partea dreaptă	9
Partea stângă	12
Partea din spate	14
Partea din față.....	14
Recuperare pentru notebook PC.....	15
Utilizarea partiției de recuperare	15
Utilizarea DVD-ului pentru recuperare (pe modele selectate).....	16
Declarații și declarații referitoare la siguranță.....	19
Declarația Comisiei federale de comunicații	19
Declarația de atenționare asupra expunerii la frecvența radio (RF) a FCC.....	20
Declarație de conformitate (Directiva R&TTE 1999/5/CE).....	20
Avertisment referitor la Marcajul CE.....	21
Declarația de expunere la radiații IC pentru Canada.....	21
Canalul de funcționare wireless pentru diferite domenii	22
Benzile de frecvență wireless restricționate în Franța.....	22
Cerință de siguranță pentru energie	23
REACH	23
Note de siguranță UL	24
Precauții pentru litiul nordic (pentru baterii cu ioni de litiu)	25
Eticheta Eco a Uniunii Europene	26
Declarație și conformitate cu Reglementarea globală a mediului	27
Servicii de retragere.....	27





Precauții referitoare la siguranță

Următoarele precauții referitoare la siguranță vor crește durata de viață a Notebook PC. Respectați toate precauțiile și instrucțiunile. Cu excepția activităților descrise în acest manual, realizați toate activitățile de service prin intermediul personalului calificat.



Deconectați cablul de alimentare cu CA și îndepărtați bateria înainte de realizarea curățării. Ștergeți Notebook PC cu un burete din celuloză curat sau cu piele de căprioară umezită cu o soluție de detergent neabraziv și câteva picături de apă caldă și îndepărtați orice cantitate suplimentară de umezeală cu ajutorul unei cârpe uscate.



NU așezați pe suprafețe de lucru care nu sunt orizontale sau care sunt instabile. Apelați la service în cazul în care carcasa a fost deteriorată.



NU așezați obiecte pe suprafața Notebook PC, nu aruncați obiecte pe acesta și nu împingeți obiecte străine în Notebook PC.



NU expuneți la medii murdare sau cu praf. NU utilizați în timpul unei scurgeri de gaze.



NU expuneți la câmpuri magnetice sau electrice puternice.



NU apăsați și nu atingeți panoul de afișare. Nu așezați în același loc cu obiecte mici care pot zgâria sau intra în Notebook PC.



NU expuneți la lichide, ploaie sau umezeală și nu utilizați în apropierea acestora. NU utilizați modemul în timpul unei furtuni cu descărcări electrice.



NU lăsați Notebook PC pe genunchii dumneavoastră sau pe orice parte a corpului pentru a preveni disconfortul sau rănirea datorită expunerii la căldură.



Avertisment de siguranță pentru baterie:

NU aruncați bateriile în foc. NU scurtcircuitați contactele. NU dezasamblați bateria.





TEMPERATURA SIGURĂ:

Acest notebook PC ar trebui utilizat numai în medii cu temperaturi cuprinse între 10°C (50°F) și 35°C (95°F)



PUTEREA NOMINALĂ

DE INTRARE: Consultați eticheta pe care este înscrisă puterea nominală, din partea de jos a Notebook PC și asigurați-vă că adaptorul dumneavoastră de curent este conform cu puterea nominală.



NU transportați sau acoperiți un Notebook PC pornit cu orice materiale care vor reduce circulația aerului, ca de exemplu o sacoșă.



NU UTILIZAȚI solvenți puternici, cum ar fi diluanți, benzen sau alte produse chimice pe suprafața sau în apropierea notebook-ului.



NU UTILIZAȚI cabluri de alimentare, accesorii sau alte periferice deteriorate.



Instalarea incorectă a bateriei poate cauza explozia și deteriorarea notebook-ului notebook PC.



NU aruncați Notebook PC împreună cu gunoiul menajer. Acest produs a fost proiectat să permită reutilizarea în condiții corespunzătoare a componentelor și reciclarea. Simbolul care reprezintă un container tăiat înseamnă că produsul (electric, echipament electronic și baterie de tip buton cu celule cu mercur) nu trebuie depozitat împreună cu gunoiul menajer. Verificați reglementările locale pentru eliminarea produselor electronice.



NU aruncați bateria împreună cu gunoiul menajer. Simbolul care reprezintă un container tăiat înseamnă că bateria nu se va arunca împreună cu gunoiul menajer.

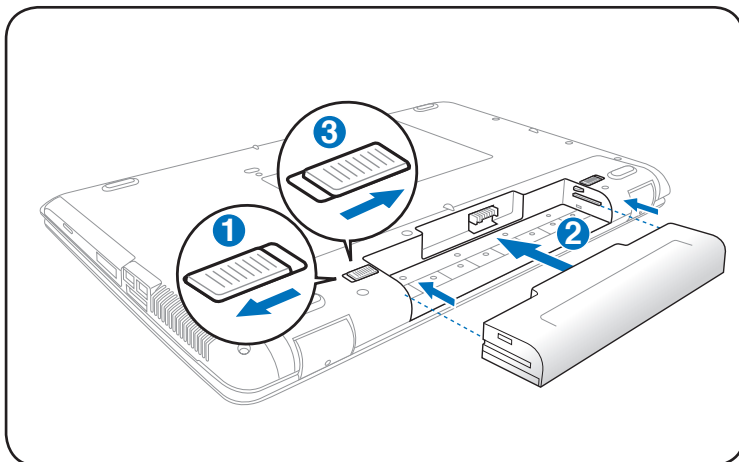




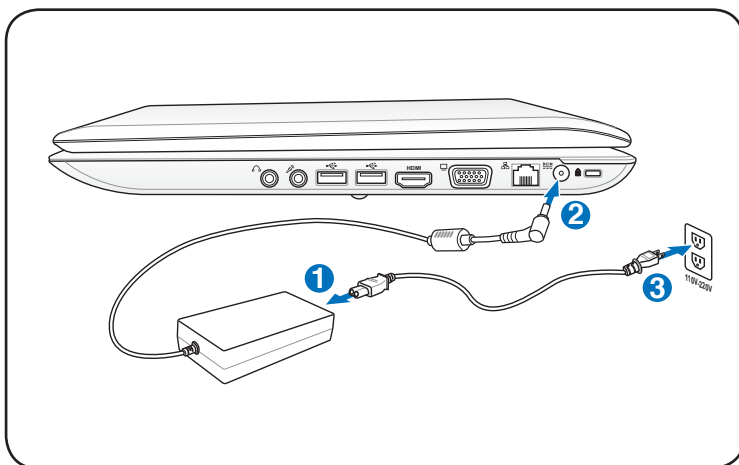
Pregătirea Notebook PC-ului dumneavoastră

Acestea sunt numai niște instrucțiuni rapide pentru utilizarea Notebook PC.

Instalarea bateriei



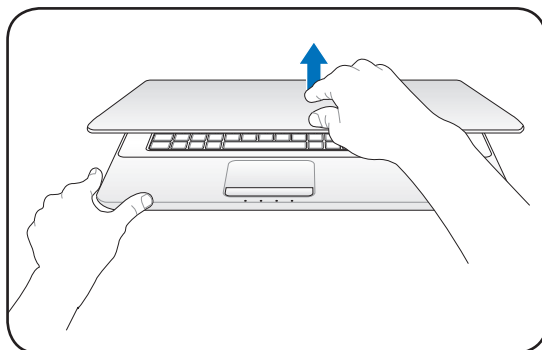
Conectarea adaptorului pentru alimentare CA





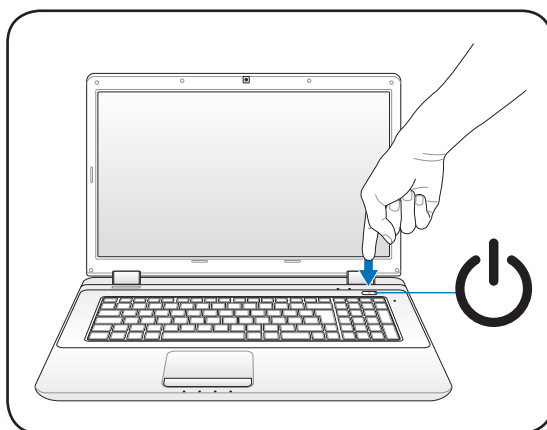
Deschiderea panoul de afișare LCD

1. Ridicați cu atenție panoul de afișaj cu degetul mare.
2. Basculați încet înainte sau înapoi panoul de afișaj până obțineți un unghi de vizualizare confortabil.



Pornirea alimentării

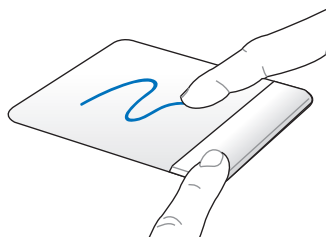
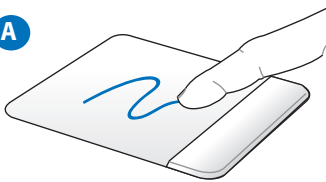
1. Apăsați și eliberați butonul de alimentare amplasat sub panoul de afișaj LCD.
2. Utilizați [Fn]+[F5] sau [Fn]+[F6] pentru a regla luminozitatea ecranului LCD.



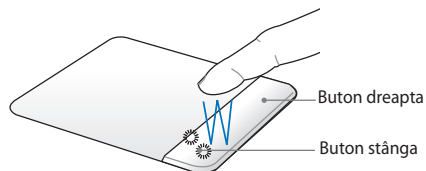
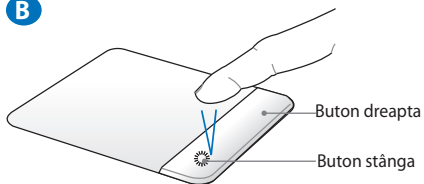


Utilizarea touchpad-ului

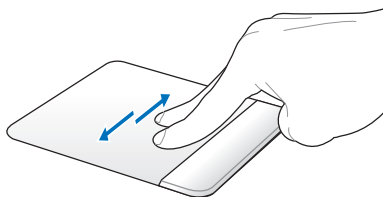
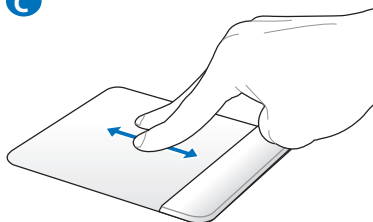
A



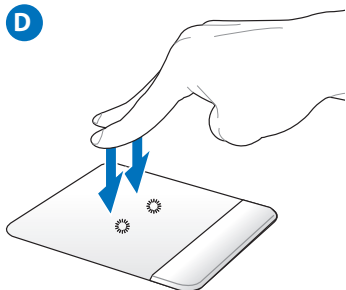
B



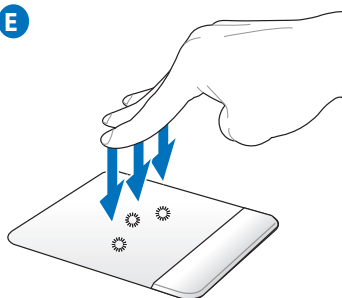
C



D



E



Modificați comportamentul touchpad-ului în Panoul de Control Windows > Hardware and Sound (Hardware și sunet) > Mouse....





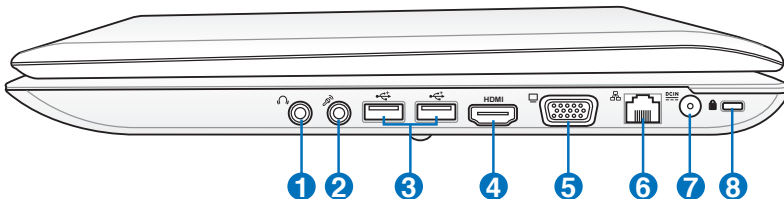
- A. Deplasați degetul pe touchpad pentru a deplasa cursorul. De asemenea, aveți posibilitatea să mențineți apăsat butonul stâng și să deplasați degetul pentru a glisa elementul selectat.
- B. Utilizați butoanele stâng și drept ca la un mouse obișnuit.
- C. Deplasați vârfurile a două degete în sus sau în jos pe touchpad pentru a defila o fereastră în sus/jos/stânga/dreapta.
- D. Atingeți touchpad-ul cu două degete. Această mișcare imită clicul roțiței de defilare a unui mouse.
- E. Folosiți trei degete pentru a atinge touchpad-ul. Această acțiune imită funcția clic dreapta a unui mouse.





Părțile de bază ale Notebook PC

Partea dreaptă



1 Mufă ieșire căști

Mufa de ieșire pentru căști stereo (1/8 țol) este utilizată pentru conectarea semnalului de ieșire al Notebook PC la difuzoarele cu amplificare sau la căști. Utilizarea acestei mufe dezactivează automat difuzoarele încorporate.

2 Mufă de intrare microfon

Mufa de intrare microfon (1/8 țol) poate fi utilizată pentru a conecta un microfon extern sau semnale de ieșire de la dispozitive audio. Utilizarea acestei mufe dezactivează automat microfonul încorporat. Utilizați această caracteristică pentru conferințe video, narațiuni sonore sau înregistrări audio simple.

3 Porturi USB (2.0)

Portul USB (Universal Serial Bus – Magistrală serială universală) este compatibil cu dispozitivele USB 2.0 sau USB 1.1, ca de exemplu tastaturi, dispozitive de indicare, aparate de fotografiat, unități hard disk, imprimante și scanere conectate în serie până la 12 Mbit/sec (USB 1.1) și 480 Mbit/sec (USB 2.0). USB permite funcționarea simultană a mai multor dispozitive pe un singur calculator, cu unele periferice acționând ca plug-in-uri sau hub-uri. USB suportă transferul la cald între dispozitive așa încât majoritatea perifericelor pot fi conectate sau deconectate fără repornirea calculatorului.





4 HDMI **Port HDMI (pe modele selectate)**

HDMI (interfață multimedia de înaltă rezoluție) este o interfață audio/video digitală necomprimată între orice sursă audio/video, cum ar fi un convertor video, un DVD player sau un receptor A/V și un monitor audio și/sau video, cum ar fi televiziunea digitală (DTV). Suportă pe un singur cablu semnal video standard, îmbunătățit sau de înaltă rezoluție, plus semnal audio digital pe mai multe canale. Aceasta transmite toate standardele ATSC HDTV și suportă semnal audio digital pe 8 canale, cu rezervă în lățimea de bandă pentru a rezolva cerințe sau intensificări ulterioare.

5 **Leșire pentru afișaj (monitor)**

Monitorul D-sub cu 15 pini suportă un dispozitiv standard compatibil VGA, ca de exemplu un monitor sau un proiector pentru a permite vizualizarea pe un afișaj extern mai mare.

6 **Port LAN**

Portul LAN RJ-45 cu opt pini este mai mare decât portul de modem RJ-11 și suportă un cablu Ethernet standard pentru conectare la o rețea locală. Conectorul încorporat permite utilizarea ușoară fără adaptor suplimentari.

7 **Intrare pentru alimentare (DC)**

Adaptorul pentru alimentare furnizat transformă CA în CC pentru a fi utilizat cu această mufă. Energia electrică furnizată prin această mufă asigură energia pentru Notebook PC și încarcă bateriile interne. Pentru a preveni deteriorarea Notebook PC și a bateriei, utilizați întotdeauna adaptorul pentru alimentare furnizat.



Adaptorul poate deveni de la cald la fierbinte atunci când este folosit. Asigurați-vă că nu acoperiți adaptorul și țineți-l ferit de corpul dvs.





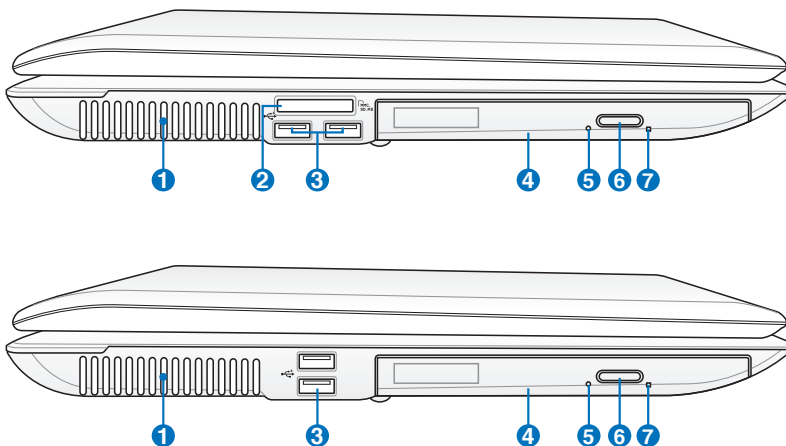
8 **Portul de blocare Kensington®**

Portul de blocare Kensington® permite asigurarea Notebook PC cu ajutorul produselor pentru securitate Kensington® compatibile cu Notebook PC. Aceste produse de securitate includ de obicei un cablu metalic și un dispozitiv de blocare care împiedică Notebook PC să fie îndepărtat de pe un obiect fix. Unele produse de securitate pot include de asemenea un detector de mișcare care produce o alarmă sonoră când este deplasat.





Partea stângă



1 Aerisiri

Aerisirile permit intrarea aerului rece și ieșirea aerului cald din Notebook PC.



IMPORTANT! Asigurați-vă că aerisirile nu sunt blocate cu hârtie, cărți, îmbrăcăminte, cabluri sau alte obiecte, în caz contrar se produce supraîncălzirea.

2 Slot pentru memorie flash (la modelele selectate)

În mod obișnuit trebuie cumpărat separat un cititor de carduri de memorie extern pentru a utiliza carduri de memorie de la dispozitive ca de exemplu camere foto digitale, playere MP3, telefoane mobile și PDA-uri. Acest Notebook PC are un cititor de carduri de memorie încorporat de viteză ridicată care poate citi și scrie multe carduri de memorie flash, așa cum se specifică mai departe în acest manual.

3 2.0 Port USB (2.0)





4 **Unitate optică**

Diversele modele de Notebook PC sunt dotate cu diferite unități optice. Unitatea optică a Notebook PC poate suporta discuri compacte (CD) și/sau discuri video digitale (DVD) și poate avea capacități de înregistrare (R) sau re-scriere (RW). Vezi specificațiile de marketing pentru detalii asupra fiecărui model.

5 **Indicator de activitate pentru unitatea optică (amplasarea acestuia depinde de model)**

Indicatorul de activitate al unității optice se afișează atunci când datele sunt transferate prin unitatea optică de disc. Acest indicator va lumina proporțional cu dimensiunea datelor transferate.

6 **Butonul pentru scoaterea electronică a unității optice**

Scoaterea unității optice are un buton electronic de scoatere pentru deschiderea tăviței. De asemenea, puteți scoate tăvița unității optice cu ajutorul oricărui player de software sau făcând clic cu butonul din dreapta pe unitatea optică din „Computer” din Windows și selectând Eject (Scoatere).

7 **Buton de scoatere de urgență a unității optice (amplasarea acestuia depinde de model)**

Butonul de scoatere de urgență se utilizează pentru a scoate tăvița unității optice în cazul în care butonul pentru scoaterea electronică nu funcționează. Nu utilizați butonul de scoatere de urgență în locul butonului electronic de scoatere.





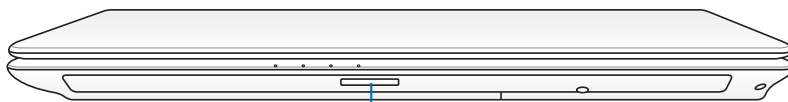
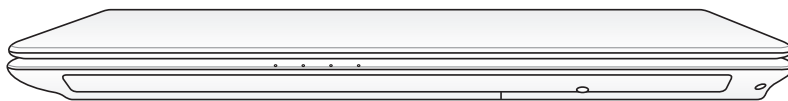
Partea din spate



1 Baterie

Bateria este încărcată automat când Notebook PC este conectat la o sursă de CA și menține alimentarea pentru Notebook PC când sursa de CA nu este conectată. Acest lucru permite utilizarea în timpul deplasării între locații. Durata de funcționare a bateriilor depinde, în funcție de utilizare și de specificațiile pentru acest Notebook PC. Bateria nu poate fi dezasamblată și trebuie cumpărată sub forma unui singur articol.

Partea din față



1 Slot pentru memorie flash (la modelele selectate)





Recuperare pentru notebook PC

Utilizarea partiției de recuperare

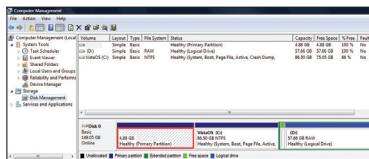
Utilitarul Recovery Partition (Partiție de recuperare) restaurează rapid software-ul Notebook PC-ului la starea de funcționare originală. Înainte de a utiliza utilitarul Recovery Partition (Partiție de recuperare), copiați fișierele de date (cum ar fi fișierele Outlook PST) în dispozitive de stocare USB sau într-o unitate de rețea și notați orice setări de configurare particularizate (cum ar fi setările de rețea).

Despre partiția pentru recuperare

Partiția pentru recuperare este un spațiu rezervat pe unitatea hard disk utilizată pentru restaurarea sistemului de operare, a driverelor și a utilităților instalate din fabrică pe Notebook PC.



IMPORTANT! Nu ștergeți partiția numită „RECOVERY”. Partiția pentru recuperare este creată în fabrică și nu poate fi restaurată de către utilizator în cazul ștergerii acesteia. Duceți Notebook PC la un centru service ASUS autorizat dacă aveți probleme cu procesul de recuperare.



Utilizarea partiției pentru recuperare:

1. Apăsați **[F9]** în timpul bootării.
2. Apăsați **[Enter]** pentru a selecta Setare Windows [EMS Activat]
3. Citiți ecranul „ASUS Preload Wizard” și apoi faceți clic pe **Următorul**.
4. Selectați o partiție și faceți clic pe **Următorul**. Opțiunile partiției:

Recuperare Windows numai pentru prima partiție.

Această opțiune va șterge numai prima partiție, permițându-vă să păstrați alte partiții și să creați o nouă partiție a sistemului ca unitatea „C”.

Recuperare Windows pentru întregul HD.

Această opțiune va șterge toate partițiile de pe unitatea hard disk și va crea o nouă partiție a sistemului ca unitatea „C”.





Recuperare Windows pentru întregul HD cu 2 partiții.

Această opțiune va șterge toate partițiile de pe unitatea hard disk și va crea două noi partiții „C” (25%) și „D” (75%)..

5. Respectați instrucțiunile de pe ecran pentru a încheia procesul de recuperare.



Vă rugăm să vizitați www.asus.com pentru drivere și utilitare actualizate.

Utilizarea DVD-ului pentru recuperare (pe modele selectate)

Blocați cel de-al doilea drive al hard disk-lui:

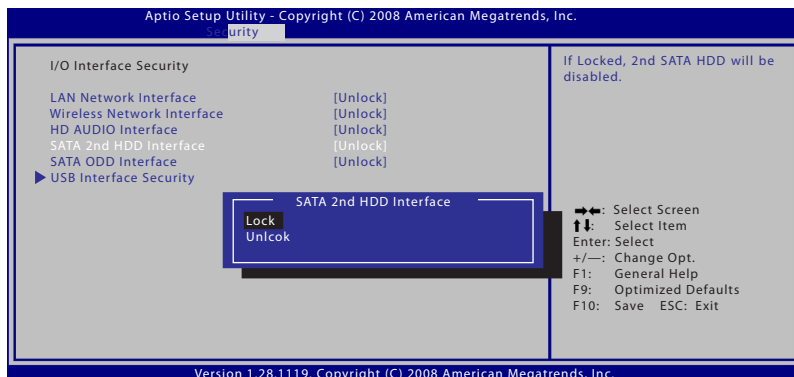
Pentru modelele instalate cu două drive-uri ale hard disk-lui, trebuie să blocați cel de-al doilea drive al hard disk-lui înainte de efectuarea recuperării sistemului cu DVD-ul de recuperare.

1. La pornire apăsați tasta [F2] pentru a intra în configurarea BIOS.
2. Pe ecranul **Security (Securitate)**, selectați **I/O Interface Security (Securitate Interfață I/O)** și apăsați tasta [Enter].





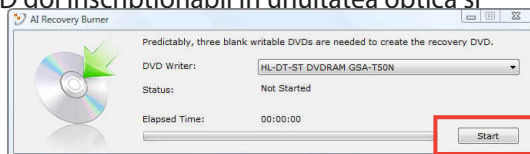
3. Selectați **SATA 2nd HDD Interface (Interfața SATA al celui de-al 2-lea HDD)** și setați-o pe **Lock (Blocat)**.



4. Apăsați tasta [F10] pentru a salva configurația și ieșiți din aplicație.

Crearea DVD-lui de recuperare:

1. Efectuați click dublu pe icoana All Recovery Burner de pe desktop-ul Windows.
2. Introduceți un DVD goal inscripționabil în ununitatea optică și faceți click pe Start pentru crearea unui DVD de recuperare.
3. Urmați instrucțiunile de pe ecran pentru a finaliza crearea DVD-lui de recuperare.



Pregătiți trei DVD-uri goale inscripționabile pentru a crea DVD-ul de recuperare.



IMPORTANT! Scoateți unitatea de disc dur secundară înainte de efectuarea recuperării sistemului de pe PC-ul dumneavoastră notebook. Conform Microsoft, puteți pierde date importante dacă instalați Windows pe unitatea de disc necorespunzătoare sau dacă folosiți partiția disc incorectă.





Utilizarea DVD-ului pentru recuperare:

1. Introduceți DVD-ul pentru recuperare în unitatea optică. Notebook PC trebuie să fie pornit.
2. Reporniți Notebook PC și apăsați <Esc> la bootare și selectați unitatea optică (poate fi etichetat „CD/DVD”) cu ajutorul cursorului săgeată în jos și apăsați <Enter> pentru a boota de pe DVD-ul pentru recuperare.
3. Selectați OK pentru a porni restabilirea imaginii.
4. Selectați OK pentru a confirma recuperarea sistemului.



Restaurarea va rescrie unitatea de hard disk. Asigurați-vă că ați efectuat copii de rezervă pentru toate datele importante înainte de recuperarea sistemului.

5. Respectați instrucțiunile de pe ecran pentru a încheia procesul de recuperare.



ATENȚIE: Nu scoateți CD-ul pentru recuperare (decât dacă vi se spune să faceți acest lucru) în timpul procesului de recuperare, în caz contrar partițiile dumneavoastră nu vor putea fi utilizate.



Asigurați-vă că ați conectat adaptorul de alimentare la Eee PC atunci când efectuați recuperarea sistemului. Alimentarea instabilă poate provoca eșecul recuperării.



Vă rugăm să vizitați www.asus.com pentru drivere și utilitare actualizate.

6. Urmăriți instrucțiunile din capitolul următor pentru a debloca unitatea de hard disk secundară.



Unitatea de hard disk secundară este disponibilă doar pentru modelele selectate.





Declarații și declarații referitoare la siguranță

Declarația Comisiei federale de comunicații

Acest dispozitiv este în conformitate cu Regulile FCC (Comisia federală de comunicații), partea 15. Funcționarea este supusă următoarelor două condiții:

- Acest dispozitiv nu poate produce interferențe dăunătoare.
- Acest dispozitiv trebuie să accepte orice interferență primită, inclusiv interferențe care pot produce funcționarea nedorită.

Acest dispozitiv a fost testat și s-a constatat că se încadrează în limitele pentru un dispozitiv digital clasa 8, în conformitate cu Partea 15 a regulilor Comisiei federale de comunicații (FCC). Aceste limite sunt create pentru a asigura protecție rezonabilă împotriva interferenței într-o instalație rezidențială. Acest dispozitiv generează, utilizează și poate radia energie cu frecvență radio și, dacă nu este instalat și utilizat în conformitate cu instrucțiunile, poate produce interferențe dăunătoare comunicațiilor radio. Cu toate acestea, nu există nicio garanție că interferența nu va apărea într-o anumită instalație. În cazul în care acest dispozitiv produce interferențe dăunătoare recepției radio sau TV, care pot fi determinate prin oprirea și pornirea dispozitivului, utilizatorul este încurajat să încerce să corecteze interferența printr-una sau mai multe din măsurile următoare:

- Reorientați sau reamplasați antena receptoare.
- Măriți distanța dintre dispozitiv și receptor.
- Conectați dispozitivul la o priză dintr-un circuit diferit de cel în care este conectat receptorul.
- Cereți sfatul distribuitorului sau al unui tehnician radio/TV experimentat.



Utilizarea unui cablu de alimentare de tip ecranat este necesară pentru încadrarea în limitele de emisii FCC și pentru prevenirea interferențelor cu recepția radio și TV din apropiere. Este esențial să utilizați numai cablul de alimentare furnizat. Utilizați numai cabluri ecranate pentru a conecta dispozitive I/O la acest dispozitiv. Rețineți că modificările sau înlocuirile care nu sunt expres aprobate de către partea responsabilă pentru conformitate ar putea anula autoritatea dumneavoastră de a utiliza dispozitivul.





(Reprinted from the Code of Federal Regulations #47, part 15.193, 1993. Washington DC: Office of the Federal Register, National Archives and Records Administration, U.S. Government Printing Office.)

Declarația de atenționare asupra expunerii la frecvența radio (RF) a FCC



Orice modificări sau înlocuiri care nu sunt expres aprobate de către partea responsabilă pentru conformitate ar putea anula autoritatea utilizatorului de a folosi acest dispozitiv. „Producătorul declară că acest dispozitiv este limitat între canalele 1 și 11 la o frecvență de 2,4 GHz de un firmware specific controlat în SUA.”

Acest dispozitiv se încadrează în limitele de expunere la radiații stabilite de FCC pentru un mediu necontrolat. Pentru a menține conformitatea cu cerințele de conformitate la expunerea la RF ale FCC, vă rugăm să evitați contactul direct cu antena emițătoare în timpul transmiterii. Utilizatorii finali trebuie să respecte instrucțiunile de funcționare specifice pentru asigurarea conformității cu expunerea la RF.

Declarație de conformitate (Directiva R&TTE 1999/5/CE)

Următoarele articole au fost completate și se consideră a fi relevante și suficiente:

- Cerințe esențiale conform [Articolului 3]
- Cerințe de protecție pentru sănătate și securitate conform [Articolului 3.1a]
- Testarea siguranței electrice în conformitate cu [EN 60950]
- Cerințe de protecție pentru compatibilitate electromagnetică în [Articolul 3.1b]
- Testarea compatibilității electromagnetice în [EN 301 489-1] și [EN 301 489-17]
- Utilizarea eficientă a spectrului radio conform [Articolului 3.2]
- Continuarea testelor radio conform [EN 300 328-2]





Avertisment referitor la Marcajul CE



Marcajul CE pentru dispozitive fără LAN/Bluetooth wireless

Versiunea livrată a acestui dispozitiv este conformă cu cerințele directivei EEC 2004/108/EC „Compatibilitate electromagnetică” și 2006/95/EC „Directiva privind joasa tensiune”.



Marcaj CE pentru dispozitivele cu Bluetooth/LAN

Acest echipament este în conformitate cu cerințele Directivei 1999/5 EC a Parlamentului și Comisiei Europene din 9 martie 1999 ce reglementează Echipamentul Radio și de Telecomunicații și recunoașterea mutuală a conformității.

Declarația de expunere la radiații IC pentru Canada

Acest dispozitiv se încadrează în limitele de expunere la radiații IC stabilite pentru un mediu necontrolat. Pentru a menține conformitatea cu cerințele de conformitate la expunerea la RF IC, vă rugăm să evitați contactul direct cu antena emițătoare în timpul transmiterii. Utilizatorii finali trebuie să respecte instrucțiunile de funcționare specifice pentru asigurarea conformității cu expunerea la RF.

Funcționarea este supusă următoarelor două condiții:

- Acest dispozitiv nu poate produce interferențe și
- Acest dispozitiv trebuie să accepte orice interferență, inclusiv interferențe care pot produce funcționarea nedorită a dispozitivului.

Pentru prevenirea interferenței radio asupra serviciului licențiat (de ex., sistemele de canale de sateliți mobili), dispozitivul este destinat funcționării în interior și la distanță de ferestre, pentru o ecranare maximă. Dispozitivul (sau antenele emițătoare) instalate în exterior sunt supuse licențierii.





Canalul de funcționare wireless pentru diferite domenii

N. America 2.412-2.462 GHz Ch01 through CH11

Japan 2.412-2.484 GHz Ch01 through Ch14

Europe ETSI 2.412-2.472 GHz Ch01 through Ch13

Benzile de frecvență wireless restricționate în Franța

Unele zone din Franța au restricții în ceea ce privește banda de frecvență. Puterea maximă autorizată în interior este:

- 10mW pentru întreaga bandă de 2,4 GHz (2400 MHz–2483,5 MHz)
- 100mW pentru frecvențe cuprinse între 2446,5 MHz și 2483,5 MHz



Canalele de la 10 la 13 inclusiv funcționează în banda 2446,6 MHz până la 2483,5 MHz.

Există câteva posibilități pentru utilizare în exterior: Pe proprietăți particulare sau pe proprietatea particulară a persoanelor publice, utilizarea este supusă unei proceduri preliminare de autorizare din partea Ministerului Apărării, cu puterea maximă autorizată de 100mW în banda de 2446,5 -2483,5 MHz. Utilizarea în exterior pe proprietatea publică nu este permisă.

În departamentele prezentate mai jos, pentru întreaga bandă de 2,4 GHz:

- Puterea maximă autorizată în interior este de 100 mW
- Puterea maximă autorizată în exterior este de 10 mW

Departamentele în care utilizarea benzii de 2400–2483,5 MHz este permisă cu EIRP de mai puțin de 100 mW în interior și mai puțin de 10 mW în exterior:





01 Ain	02 Aisne	03 Allier
05 Hautes Alpes	08 Ardennes	09 Ariège
11 Aude	12 Aveyron	16 Charente
24 Dordogne	25 Doubs	26 Drôme
32 Gers	36 Indre	37 Indre et Loire
41 Loir et Cher	45 Loiret	50 Manche
55 Meuse	58 Nièvre	59 Nord
60 Oise	61 Orne	63 Puy du Dôme
64 Pyrénées Atlantique	66 Pyrénées Orientales	
67 Bas Rhin	68 Haut Rhin	70 Haute Saône
71 Saône et Loire	75 Paris	82 Tarn et Garonne
84 Vaucluse	88 Vosges	89 Yonne
90 Territoire de Belfort	94 Val de Marne	

Această cerință se poate schimba în timp, permițându-vă să utilizați cardul LAN wireless în mai multe zone din Franța. Vă rugăm să verificați la ART cele mai recente informații (www.art-telecom.fr)



Cardul dumneavoastră WLAN transmite mai puțin de 100 mW, dar mai mult de 10 mW.

Cerință de siguranță pentru energie

Pentru produsele cu valori nominale ale curentului electric de până la 6A și care cântăresc mai mult de 3 kg trebuie să utilizați cabluri de alimentare mai mari sau egale cu: H05VV-F, 3G, 0,75 mm² sau H05VV-F, 2G, 0,75 mm².

REACH

În conformitate cu cadrul regulator REACH (Înregistrarea, Evaluarea, Autorizarea și Restricționarea substanțelor chimice), publicăm substanțele chimice din produsele noastre la pagina web a ASUS REACH <http://green.asus.com/english/REACH.htm>.





Note de siguranță UL

Necesare pentru dispozitivul de telecomunicații (telefon) care acoperă UL 1459, care va fi conectat electric la o rețea de telecomunicații cu o tensiune de funcționare la masă care nu depășește limita de 200V, 300 V și 105 rms și care este instalat sau utilizat în conformitate cu Codul electric național (NFPA 70).

Când utilizați modemul pentru Notebook PC, ar trebui să respectați întotdeauna măsurile de siguranță de bază pentru a reduce riscul de incendii, șoc electric și rănire a persoanelor, inclusiv următoarele:

- NU utilizați Notebook PC în apropierea surselor de apă, de exemplu lângă o cadă, o chiuvetă, o chiuvetă de bucătărie sau o cadă pentru spălat rufe, într-un subsol umed sau lângă o piscină.
- NU utilizați modemul în timpul unei furtuni cu descărcări electrice. Ar putea exista un risc de șoc electric cauzat de fulgere.
- NU utilizați notebook-ul Notebook PC în apropierea unei scurgeri de gaz.

Necesar pentru UL 1642 care acoperă bateriile cu litiu primare (nereîncărcabile) și secundare (reîncărcabile) utilizate ca surse de alimentare pentru produse. Aceste baterii conțin litiu metalic sau un aliaj de litiu sau un ion al litiului și pot consta dintr-o singură celulă electrochimică sau două sau mai multe celule conectate în serie, în paralel sau ambele, care transformă energia chimică în energie electrică printr-o reacție chimică ireversibilă sau reversibilă.

- Nu casați bateria Notebook PC aruncând-o în foc, întrucât poate exploda. Verificați codurile locale pentru eventuale instrucțiuni speciale de eliminare pentru a reduce riscul rănirii persoanelor în urma incendiilor sau a exploziei.
- Nu utilizați adaptoare sau baterii de la alte dispozitive pentru a reduce riscul rănirii persoanelor în urma incendiilor sau a exploziei. Utilizați numai adaptoare de alimentare certificate UL sau baterii furnizate de producător sau distribuitorii autorizați.





Precauții pentru litiul nordic (pentru baterii cu ioni de litiu)

CAUTION! Danger of explosion if battery is incorrectly replaced. Replace only with the same or equivalent type recommended by the manufacturer. Dispose of used batteries according to the manufacturer's instructions. (English)

ATTENZIONE! Rischio di esplosione della batteria se sostituita in modo errato. Sostituire la batteria con una di tipo uguale o equivalente consigliata dalla fabbrica. Non disperdere le batterie nell'ambiente. (Italian)

VORSICHT! Explosionsgefahr bei unsachgemäßen Austausch der Batterie. Ersatz nur durch denselben oder einem vom Hersteller empfohlenen ähnlichen Typ. Entsorgung gebrauchter Batterien nach Angaben des Herstellers. (German)

ADVARSEL! Lithiumbatteri - Eksplosionsfare ved fejlagtig håndtering. Udskiftning må kun ske med batteri af samme fabrikat og type. Levér det brugte batteri tilbage til leverandøren. (Danish)

WARNING! Explosionsfara vid felaktigt batteribyte. Använd samma batterityp eller en ekvivalent typ som rekommenderas av apparattillverkaren. Kassera använt batteri enligt fabrikantens instruktion. (Swedish)

VAROITUS! Paristo voi räjähtää, jos se on virheellisesti asennettu. Vaihda paristo ainoastaan laitevalmistajan suosittelemaan tyyppiin. Hävitä käytetty paristo valmistajan ohjeiden mukaisesti. (Finnish)

ATTENTION! Il y a danger d'explosion s'il y a remplacement incorrect de la batterie. Remplacer uniquement avec une batterie du même type ou d'un type équivalent recommandé par le constructeur. Mettre au rebut les batteries usagées conformément aux instructions du fabricant. (French)

ADVARSEL! Eksplosjonsfare ved feilaktig skifte av batteri. Benytt samme batteritype eller tilsvarende type anbefalt av apparatfabrikanten. Brukte batterier kasseres i henhold til fabrikantens instruksjoner. (Norwegian)

標準品以外の使用は、危険の元になります。交換品を使用する場合、製造者に指定されるものを使って下さい。製造者の指示に従って処理して下さい。

(Japanese)

ВНИМАНИЕ! При замене аккумулятора на аккумулятор иного типа возможно его возгорание. Утилизируйте аккумулятор в соответствии с инструкциями производителя. (Russian)





Eticheta Eco a Uniunii Europene

This Notebook PC has been awarded the EU Flower label, which means that this product has the following characteristics:

Acest notebook a fost recompensat cu marcajul EU Flower (floare), ceea ce înseamnă că produsul are următoarele caracteristici:

1. Consum redus de energie în modurile utilizare și așteptare
2. Uz limitat de metale grele toxice
3. Utilizare limitată a substanțelor dăunătoare pentru mediu și sănătate
4. Reducerea utilizării resurselor naturale prin încurajarea reciclării*
5. Durată de viață prelungită a produsului prin actualizări simple și disponibilitate prelungită a pieselor de schimb.
6. Cantitate redusă de deșeuri solide printr-o politică de preluare*

Pentru mai multe informații despre eticheta EU Flower, vă rugăm să vizitați pagina de bază a etichetei Eco-label a Uniunii Europene: <http://europa.eu.int/ecolabel>.



Declarație și conformitate cu Reglementarea globală a mediului

ASUS urmează conceptul de design ecologic în proiectarea și fabricarea produselor noastre, și se asigură că fiecare etapă a ciclului de viață al produsului, a produsului ASUS este în conformitate cu reglementările globale de mediu. În plus, ASUS pune la dispoziție informațiile relevante bazate pe cerințele reglementărilor.

Vă rugăm referiți-vă la <http://csr.asus.com/english/Compliance.htm> pentru punerea la dispoziție a informațiilor bazate pe cerințele reglementărilor la care ASUS aderă:

- Declarația materialului Japonia JIS-C-0950
- EU REACH SVHC
- Coreea RoHS
- Legile elvețiene privind curentul

Servicii de retragere

Programele ASUS de reciclare și retragere provin din angajarea noastră la cele mai înalte standarde pentru protejarea mediului. Credem în asigurarea de soluții pentru clienții noștri ce le vor permite să recicleze responsabil produsele, bateriile și alte componente ale noastre, precum și a ambalajelor. Vă rugăm vizitați <http://csr.asus.com/english/Takeback.htm> pentru detalii privind informațiile de reciclare în diferite regiuni.





Acest produs este protejat prin unul sau mai multe din următoarele patente S.U.A.:

7,416,423; 7,415,588; 7,413,402; 7,411,791; 7,408,855; 7,403,378;
7,400,721; 7,399,011; 7,394,533; 7,392,968; 7,388,754; 7,388,752;
7,388,743; 7,382,605; 7,382,314; 7,375,952; 7,374,433; 7,373,493;
7,369,402; 7,369,064; 7,362,568; 7,362,521; 7,362,276; 7,361,034;
7,359,209; 7,359,189; 7,355,372; 7,353,408; 7,352,586; 7,343,645;
7,342,777; 7,342,193; 7,332,990; 7,328,354; 7,327,568; 7,325,241;
7,321,523; 7,319,585; 7,304,257; 7,299,479; 7,294,021; 7,294,011;
7,293,890; 7,293,273; 7,276,660; 7,267,566; 7,261,579; 7,261,573;
7,261,331; 7,259,342; 7,257,761; 7,245,488; 7,241,946; 7,234,971;
7,233,555; 7,229,000; 7,224,657; 7,223,021; 7,218,587; 7,218,096;
7,213,250; 7,203,856; 7,193,580; 7,189,937; 7,187,537; 7,185,297;
7,184,278; 7,164,089; 7,161,541; 7,149,911; 7,148,418; 7,137,837;
7,133,279; 7,130,994; 7,125,282; 7,120,018; 7,111,953; 7,103,765;
7,100,087; 7,091,735; 7,088,592; 7,088,119; 7,086,887; 7,085,130;
7,078,882; 7,068,636; 7,066,751; 7,061,773; 7,047,598; 7,047,541;
7,043,741; 7,039,415; 7,035,946; 7,002,804; 6,980,159; 6,969,266;
6,946,861; 6,938,264; 6,933,927; 6,922,382; 6,873,064; 6,870,513;
6,843,407; 6,842,150; 6,827,589; 6,819,564; 6,817,510; 6,788,944;
6,783,373; 6,782,451; 6,775,208; 6,768,224; 6,760,293; 6,742,693;
6,732,903; 6,728,529; 6,724,352; 6,717,802; 6,717,074; 6,711,016;
6,694,442; 6,693,865; 6,687,248; 6,671,241; 6,657,548; 6,639,806;
6,622,571; 6,618,813; 6,612,850; 6,600,708; 6,561,852; 6,515,663;
6,509,754; 6,500,024; 6,491,359; 6,456,580; 6,456,492; 6,449,224;
6,449,144; 6,430,060; 6,415,389; 6,412,036; 6,407,930; 6,396,419;
6,396,409; 6,377,033; 6,339,340; 6,330,996; 6,310,779; 6,305,596;
6,301,778; 6,253,284; 6,226,741; 6,147,467; 6,095,409; 6,094,367;
6,085,331; 6,041,346; 5,963,017;

Patent S.U.A. pentru design D563,594; D557,695; D545,803;
D542,256; D538,276; D534,889; D518,041; D510,325; D510,324;
D509,194; Alte patente sunt în curs de aprobare.





EC Declaration of Conformity



We, the undersigned,

Manufacturer:	ASUSTek COMPUTER INC.
Address, City:	No. 150, LI-TE RD., PEITOU, TAIPEI 112, TAIWAN R.O.C.
Country:	TAIWAN
Authorized representative in Europe:	ASUS COMPUTER GmbH
Address, City:	HARKORT STR. 21-23, 40880 RATINGEN
Country:	GERMANY

declare the following apparatus:

Product name :	Notebook P.C.
Model name :	K72J, K72F, A72J, A72F, X7AJ, X7AF, X72F, X72J, PRO7AJ, PRO7AF, P72J, P72F

conform with the essential requirements of the following directives:

☒ **2004/108/EC-EMC Directive**

<input checked="" type="checkbox"/> EN 55022:2006+A1:2007	<input checked="" type="checkbox"/> EN 55024:1998+A1:2001+A2:2003
<input checked="" type="checkbox"/> EN 61000-3-2:2006	<input checked="" type="checkbox"/> EN 61000-3-3:1995+A1:2001+A2:2005
<input type="checkbox"/> EN 55013:2001+A1:2003+A2:2006	<input type="checkbox"/> EN 55020:2007

☒ **1999/5/EC-R &TTE Directive**

<input checked="" type="checkbox"/> EN 300 328 V1.7.1(2006-05)	<input checked="" type="checkbox"/> EN 301 489-1 V1.8.1(2008-04)
<input type="checkbox"/> EN 300 440-1 V1.4.1(2008-05)	<input type="checkbox"/> EN 301 489-3 V1.4.1(2002-08)
<input type="checkbox"/> EN 300 440-2 V1.2.1(2008-03)	<input type="checkbox"/> EN 301 489-4 V1.3.1(2002-08)
<input type="checkbox"/> EN 301 511 V9.0.2(2003-03)	<input type="checkbox"/> EN 301 489-7 V1.3.1(2005-11)
<input type="checkbox"/> EN 301 908-1 V3.2.1(2007-05)	<input type="checkbox"/> EN 301 489-9 V1.4.1(2007-11)
<input type="checkbox"/> EN 301 908-2 V3.2.1(2007-05)	<input checked="" type="checkbox"/> EN 301 489-17 V1.3.2(2008-04)
<input checked="" type="checkbox"/> EN 301 893 V1.4.1(2005-03)	<input type="checkbox"/> EN 301 489-24 V1.4.1(2007-09)
<input checked="" type="checkbox"/> EN 50360:2001	<input type="checkbox"/> EN 302 326-2 V1.2.2(2007-06)
<input type="checkbox"/> EN 50371:2002	<input type="checkbox"/> EN 302 326-3 V1.3.1(2007-09)
<input checked="" type="checkbox"/> EN 62311:2008	<input type="checkbox"/> EN 301 357-2 V1.3.1(2006-05)
<input type="checkbox"/> EN 50385:2002	

☒ **2006/95/EC-LVD Directive**

<input checked="" type="checkbox"/> EN 60950-1:2001+A11:2004	<input type="checkbox"/> EN60065:2002+A1:2006
--	---

☒ **CE marking**



(EC conformity marking)

Position : CEO

Name : **Jerry Shen**

Declaration Date: Dec. 23, 2009

Year to begin affixing CE marking:2009


Signature : _____



