



Telif Hakkı Bilgisi

Bu el kitabının hiçbir bölümü, onun içinde tanımlanan yazılım ve de ürünler de dahil olmak üzere, ASUSTEK COMPUTER INC. ("ASUS") firmasının açık bir biçimde yazılı izni olmaksızın, satın alan kişi tarafından yedekleme amaçlı olarak tutulan dokümantasyon haricinde yeniden üretilemez, aktarılamaz, kopya edilemez, bir bilgi işlem sistemi içinde depolanamaz, ya da her hangi bir şekilde ya da hiçbir biçimde hiçbir dile tercüme edilemez.

ASUS BU EL KİTABINI, BELİRLİ BİR AMAÇ İÇİN TİCARETE ELVERİŞLİ NİTELİĞİN YA UYGUNLUĞUN ZİMNİ GARANTİLER YA DA KOŞULLARI DA DAHİL OLMAK ÜZERE YA DA BUNLARLA SINIRLI OLMAMAK KAYDIYLA YA AÇIK BİR ŞEKİLDE YA DA ZİMNEN HER HANGİ BİR TÜRÜN GARANTİSİ OLMAKSIZIN "OLDUĞU GİBİ" SAĞLAR. HİÇBİR DURUMDA ASUS, ONUN DİREKTÖRLERİ, MEMURLARI, ÇALIŞANLARI YA DA ACENTELERİ, BU EL KİTABI YA DA ÜRÜN İÇERİSİNDE HER HANGİ BİR KUSUR YA DA HATADAN DOĞAN BU TÜR ZARARLARIN MEYDANA GELME OLASILIĞINI TAVSİYE ETMİŞ OLSA DAHI, HER HANGİ BİR DOLAYLI, ÖZEL, TESADÜFİ YA DA SONUÇSAL ZARARLARDAN (KAR KAYIPLARI, İŞ KAYBI, KULLANIM YA DA VERİ KAYBI, İŞİN KESİNTİYE UĞRAMASI VE DE BENZERİ GİBİ ZARARLAR DA DAHİL OLMAK ÜZERE) ÖTÜRÜ SORUMLU TUTULAMAZ.

Bu el kitabı içinde görünen ürünler ve de kurum isimleri, onların şirketlerinin tescilli ticari markaları ya da telif hakları olabilir ya da olmayabilir ve de ihlal amaçlı olmaksızın sadece tanıtım ya da açıklama amaçlı olarak ve de mal sahibinin yararına kullanılmaktadır.

BU EL KİTABI İÇİNDE YER ALAN SPESİFİKASYONLAR VE DE BİLGİ SADECE BİLGİLENDİRME AMAÇLI OLARAK TEDARİK EDİLMİŞTİR VE DE HER HANGİ BİR BİLDİRİMDE BULUNULMAKSIZIN HER HANGİ BİR ZAMANDA DEĞİŞTİRİLMEMEYE TABİDİR, VE DE ASUS TARAFINDAN BİR TAAHHÜT ŞEKLİNDE YORUMLANAMAZ. ASUS BU EL KİTABINDA VE DE ONUN İÇİNDE TANIMLANAN YAZILIM VE DE ÜRÜNLERDE DE DAHİL OLMAK ÜZERE GÖRÜNEN HER HANGİ BİR HATA YA DA KUSURLARDAN ÖTÜRÜ HİÇBİR YÜKÜMLÜLÜK YA DA SORUMLULUK ÜSTLENMEZ.

Telif Hakkı © 2010 ASUSTeK COMPUTER INC. Tüm hakları saklıdır.





Sınırlı Sorumluluk

ASUS'un parçası ya da diğer yükümlülükte bir temerrüt nedeniyle şartların oluşması halinde, ASUS'tan zararlarınızı tazmin etmesini talep etmeye hakkınız vardır. Bu türlü her bir durumda, ASUS'tan tazminat istemeye haklı olduğunuzu durumun ne olduğuna bakılmaksızın, ASUS her bir ürünün listelenen kontrat fiyatına kadar, vücut yaralanması (ölüm de dahil olmak üzere) ve de gayri menkul ile taşınmaz kişisel mallardan doğan zararlardan daha fazla; ya da bu Garanti Beyanı çerçevesinde yasal görevlerin yerine getirilmesinde ya da ihmalinden kaynaklanan diğer her hangi bir gerçek ya da doğrudan zararlardan daha fazlası için yükümlü olamaz.

ASUS, bu Garanti Beyanı çerçevesinde kontrat, haksız fiil ya da ihlale dayalı olarak zarar, ziyan ya da alacaklar için size tazminat ödemekle yükümlüdür.

Bu limit ayrıca ASUS'un tedarikçilerine ve de onun satıcılarına da uygulanmaktadır. ASUS, onun tedarikçileri, ve de sizin satıcınız müştereken üst seviyede sorumludur.

HİÇBİR KOŞUL ALTINDA ASUS AŞAĞIDAKİLERDEN HER HANGİ BİRİSİ İÇİN SORUMLU DEĞİLDİR: (1) SİZİN ZARARLARINIZDAN ÖTÜRÜ ÜÇÜNCÜ KİŞİ ALACAKLARI; (2) SİZİN KAYITLARINIZIN YA DA VERİLERİNİZDEN ÖTÜRÜ UĞRANILAN ZARAR YA DA KAYIP, YA DA (3) ASUS, ONUN TEDARİKÇİLERİ YA DA SİZİN SATICINIZ ONLARIN SORUMLULUĞU HAKKINDA BİLGİLENDİRİLMİŞ OLSA DAHİ HERHANGİ BİR EKONOMİK SONUÇLU ZARARLARDAN (KAR YA DA TASARRUF KAYIPLARI DA DAHİL OLMAK ÜZERE) YA DA DOLAYLI ZARARLARDAN ÖTÜRÜ.

Servis ve Destek

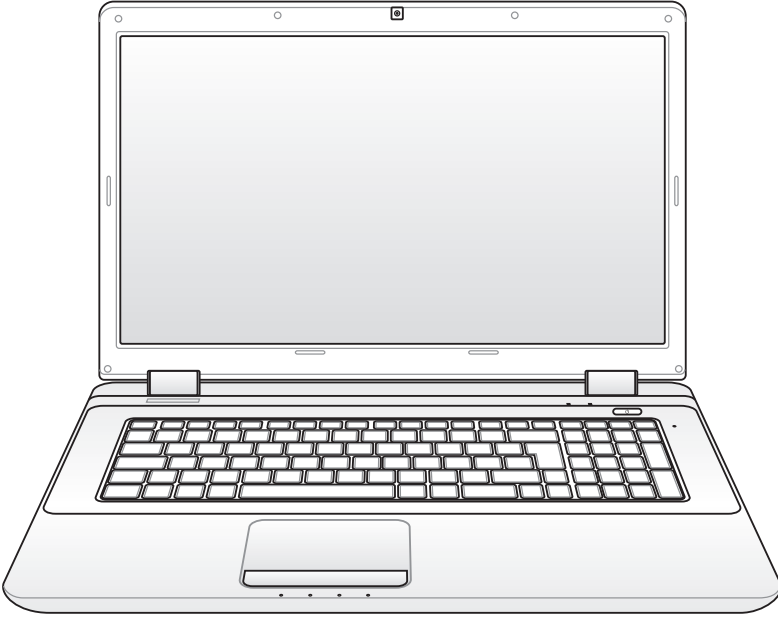
Destek için <http://support.asus.com> adresini ziyaret edin





TR5330

Dizüstü Bilgisayar Kullanma Kılavuzu



Mart 2010





İçindekiler

Güvenlik Tedbirleri.....	3
Dizüstü PC'nizin hazırlanması.....	5
Touchpad'ı Kullanma	7
Parçaların Tanınması.....	9
Sağ Taraf	9
Sol Taraf	12
Arka Taraf	14
Ön Taraf	14
Dizüstü Bilgisayarınızı Alma	15
Kurtarma Bölümünü Kullanma	15
Kurtarma DVD'sinin Kullanılması (seçilen modellerde)	16
Bildirimler ve Güvenlik Açıklamaları.....	19
Federal Haberleşme Komisyonu Beyanı.....	19
FCC Radyo Frekansına (RF) Maruz Kalma İkaz Beyanı	20
Uygunluk Beyanı (R&TTE Direktifi 1999/5/EC)	20
CE İşareti Uyarısı	21
Kanada için IC Radyasyona Maruz Kalma Beyanı.....	21
Farklı Etki Alanları için Kablosuz Operasyon Kanalı.....	22
Fransa Sınırlandırılmış Kablosuz Frekans Bantları.....	22
Güç Güvenlik Koşulu	23
ASUS REACH	23
UL Güvenlik Bildirimleri.....	24
Kuzey Avrupa Lityum İkazları(Lityum iyon bataryalar için)	25
Avrupa Birliği Çevre-etiketi	26
Global Çevre Düzenleme Uyum ve Beyanı	27
Geri Alma Hizmetleri	27





Güvenlik Tedbirleri

Aşağıda yer alan güvenlik tedbirleri Dizüstü PC'nin ömrünü uzatacaktır. Tüm tedbirleri ve de yönergeleri takip ediniz. Bu el kitabında tanımlananın dışında tüm servis hizmetlerini kalifiye personele danışınız.



Temizlik yapmadan önce AC güç kablolarını prizden çıkartınız ve de bataryaları yerlerinden çıkartınız. Aşındırıcı olmayan bir deterjan çözeltisi ile ıslatılmış olan temiz bir selüloz sünger ya da güdери bir bez parçası ve birkaç damla ılık su kullanarak Dizüstü PC'yi siliniz ve de kuru bir bez parçası ile fazla nemi alınız.



Düz ya da stabil olmayan çalışma yüzeyleri üzerine **YERLEŞTİRMEYİNİZ**. Eğer mahfaza zarar görmüş ise servisi arayınız.



Dizüstü PC'nin üstüne nesne **DÜŞÜRMEYİNİZ** ve her hangi bir yabancı nesneyi Dizüstü PC'ye sürtmeyiniz.



Kirli ya da tozlu ortamlara maruz **BIRAKMAYINIZ**. Bir gaz sızıntısı varken cihazı çalıştırmayınız.



Güçlü manyetik ya da elektrikli alanlara maruz **BIRAKMAYINIZ**.



Görüntü paneline basmayınız ya da **DOKUNMAYINIZ**. Dizüstü PC içine girebilecek ya da onu çizecek küçük maddeler ile birlikte yerleştirmeyiniz.



Sıvıların, yağmurlu ya da nemli bölgelerin civarında **KULLANMAYINIZ**. Bir elektrik fırtınası esnasında modemi **KULLANMAYINIZ**.



Isı nedeniyle yaralanmalardan kaçınmak için Dizüstü PC'yi kucağinizda ya da vücudunuzun her hangi bir kısmında **BIRAKMAYINIZ**.



Batarya güvenlik uyarısı:
Bataryayı ateşe maruz **BIRAKMAYINIZ**. Kısa devre oluşmasına müsaade **ETMEYİNİZ**. Bataryanın içini **AÇMAYINIZ**.





GÜVENLİ SICAKLIK: Bu Dizüstü PC, yalnızca ortam sıcaklığının 10°C (50°F) ila 35 °C (95°F) arasında olduğu ortamlarda kullanılmalıdır.



GİRİŞ DERECEŚİ: Dizüstü PC'nizin en altında yer alan derece etiketine bakınız ve güç adaptörünüzün güç derecesi ile uyumlu olduğundan emin olunuz.



Elektriğe bağlı olan bir Dizüstü PC'yi hava sirkülasyonunu kesintiye uğratabilecek olan taşıma çantası gibi herhangi bir nesne ile kaplamayınız ya da TAŞIMAYINIZ.



Ürünün yüzeyinde veya yakınında inceltici veya benzin gibi güçlü çözücüler veya diğer kimyasal maddeleri KULLANMAYIN.



Hasarlı elektrik kablolarını, aksesuarları veya diğer çevre aygıtlarını KULLANMAYIN.



Pilin yanlış takılması Dizüstü PC'nin patlamasına ve zarar görmesine neden olabilir.



Dizüstü PC'yi kamu çöplüğüne ATMAYINIZ. Bu ürün parçalar uygun biçimde yeniden kullanılacak ve geri dönüştürülebilecek şekilde tasarlanmıştır. Çarpı işaretli çöp kutusu sembolü ürünün (elektrikli, elektronik ekipmanlar ve cıva içeren düğme piller) ev atıklarıyla birlikte atılmaması gerektiğini gösterir. Elektronik ürünlerin elden çıkarılması ile ilgili olarak lokal düzenlemeleri kontrol ediniz.



Pili kentsel atıklarla birlikte ATMAYINIZ. Üzeri çizili tekerlekli çöp kutusu sembolü pilin kentsel atıklarla atılmaması gerektiğini belirtir.

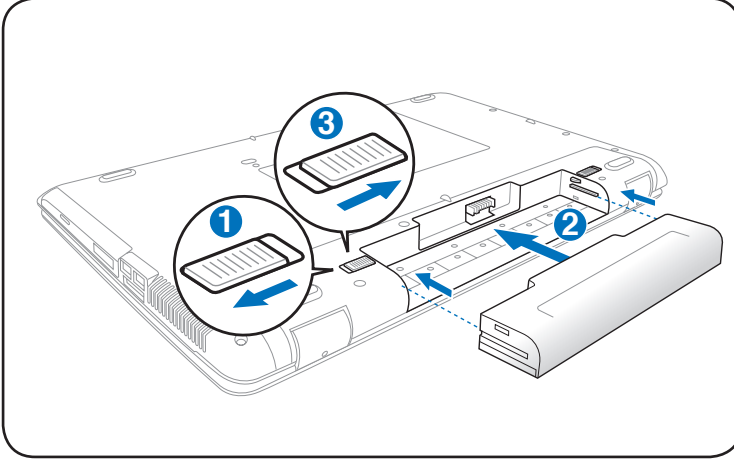




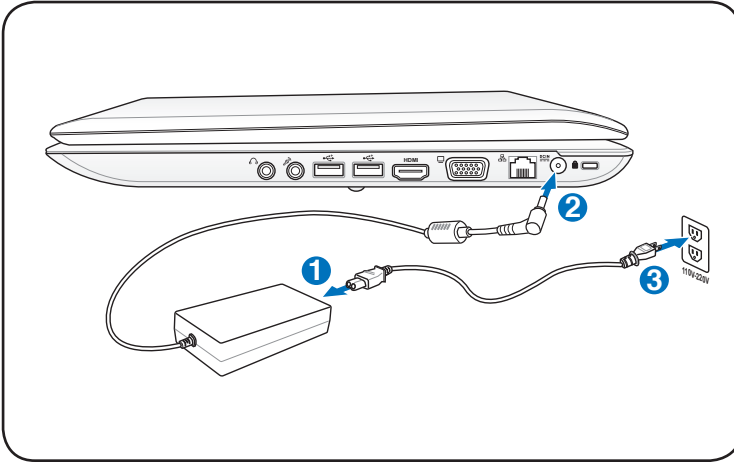
Dizüstü PC'nizin hazırlanması

Bunlar sadece Dizüstü PC'nizin kullanımı için hızlı yönergelerdir.

Bataryanızı yerine yerleştiriniz



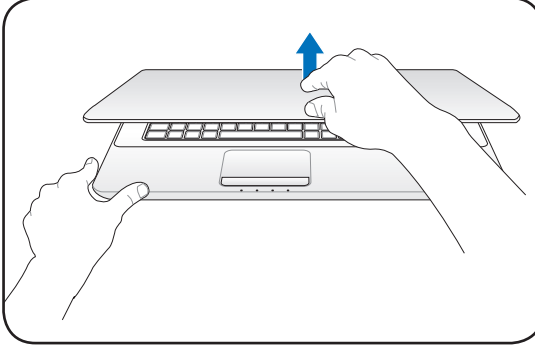
AC Güç Adaptörünüzü bağlayınız





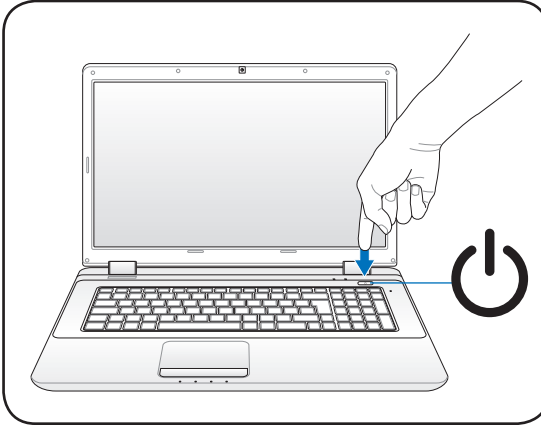
LCD Görüntü Panelini Açma

1. Başparmağınızla ekran panelini dikkatli bir şekilde kaldırın.
2. Rahat edebileceğiniz bir görüntüleme açısı bulmak için görüntü panelini yavaşça öne ve arkaya doğru eğin.



Gücü Açma

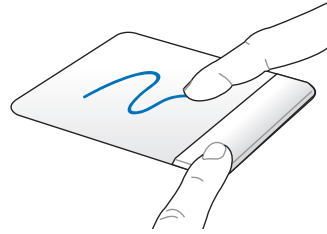
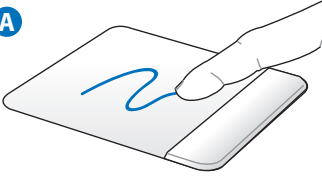
1. LCD görüntü panelinin altındaki güç düğmesine basıp bırakın.
2. [Fn]+[F5] veya [Fn]+[F6] tuşlarını kullanarak LCD ekranın parlaklığını ayarlayın.



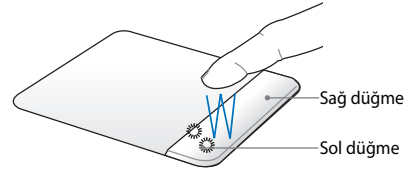
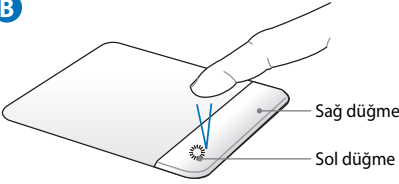


Touchpad'i Kullanma

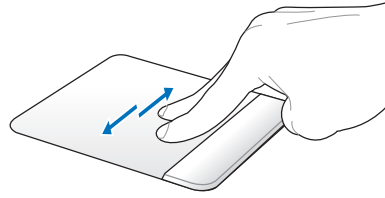
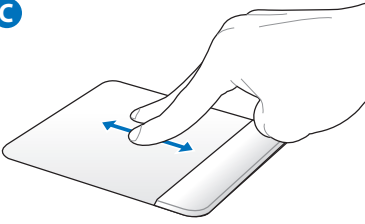
A



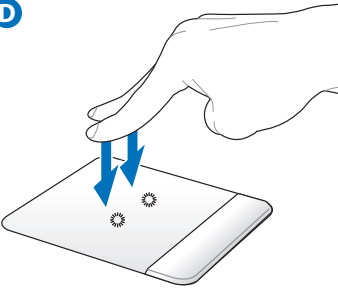
B



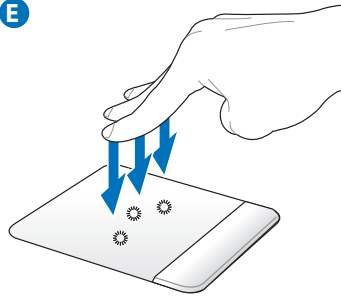
C



D



E



Dokunma panelinin davranışını Windows **Denetim Masası > Donanım ve Ses > Fare** Kısmından özelleştirebilirsiniz.





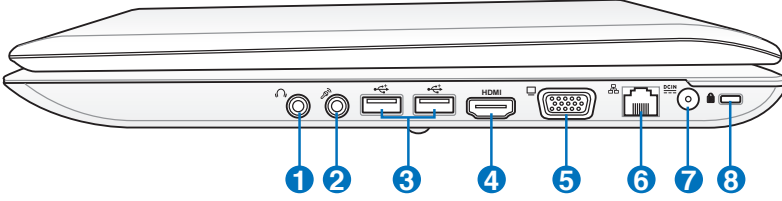
- A. Parmağınızı touchpad üzerinde kaydırarak işaretçiyi hareket ettirin. Ya da sol düğmeyi basılı tutup parmağınızı kaydırarak seçili öğeyi sürükleyebilirsiniz.
- B. Sol ve sağ düğmeleri, standart bir faredekine benzer biçimde kullanın.
- C. Pencereyi yukarı/aşağı/sola/sağa kaydırmak için parmak uçlarınızı kullanarak dokunma panelinin üzerinde yukarı/aşağı/sola/sağa hareket edin.
- D. Dokunma alanına dokunmak için iki parmağınızı kullanın. Bu eylem, bir farenin kaydırma tekerleğindeki tıklama benzetimi yapar.
- E. Dokunma pedine üç parmağınızla dokunun. Bu işlem farenin sağ tıklatma işlevini taklit eder.





Parçaların Tanınması

Sağ Taraf



1 Kulaklık Çıkış Fişi

Stereo kulaklık fişi (1/8 inç) Dizüstü PC'nin dışarı ses sinyallerini amfili hoparlörlere ya da kulaklıklara aktarmak için kullanılır. Bu fişi kullanarak yerleşik hoparlörleri otomatik olarak devre dışı bırakabilirsiniz.

2 Mikrofon Giriş Fişi

Mono mikrofon fişi (1/8 inç) ses cihazlarından harici bir mikrofonu ya da çıkış sinyallerini bağlamak için kullanılır. Bu fişi kullanarak yerleşik mikrofonun otomatik bir şekilde kullanabilirsiniz. Video konferans, ses aktarımları ya da basit ses kayıtları için bu özelliği kullanınız.

3 USB Yuvası (2.0)

USB (Universal Serial Bus) 12Mbps/sn (USB 1.1) ve de 480Mbps/sn (USB 2.0) serisine kadar bağlanan klavyeler, işaretleme cihazları, kameralar, hard disk sürücüler, yazıcılar ve tarayıcılar gibi USB 2.0 ya da USB 1.1 cihazları ile uyumludur. USB bir çok cihazın tek bir bilgisayar üstünde, ilave tak çalıştır yerleri ya da dağıtım soketleri şeklinde hareket eden bazı çevre birimleri ile eş zamanlı bir biçimde çalışabilme olanağını sağlar. USB cihazların yakın değiş tokuşunu destekler, böylece bir çok çevre birimi bilgisayarın yeniden başlatılmasına gerek kalmadan birbirlerine bağlanır yada bağlantıları kesilebilir.





4 HDMI HDMI Portu

HDMI (Yüksek Çözünürlükte Multimedya Arayüzü) set üstü kutu, DVD çalar ve A/V alıcısı gibi herhangi bir ses/görüntü monitörü ile dijital televizyon (DTV) gibi ses ve/veya görüntü monitörü arasında sıkıştırılmamış tümü dijital ses/görüntü arayüzüdür. Standart, gelişmiş veya yüksek çözünürlükteki video ile birlikte tekli kablo üzerindeki çok kanallı dijital sesi destekler. İlerideki eklemeleri veya gereksinimleri karşılaması için tüm ATSC HDTV standartlarını aktarır ve bant genişlikli 8 kanallı dijital sesi destekler.

5 Ekran (Monitör) Çıkışı

15 pimli D-sub monitör yuvası, daha geniş harici ekranlar üzerinde görüntüleyebilme imkanı sağlayan monitör ya da projektör gibi standart bir VGA uyumlu cihazı desteklemektedir.

6 LAN Yuvası

RJ-45 LAN yuvası sekiz pim ile RJ-11 modem yuvasından daha büyüktür ve de lokal bir ağa erişim için standart bir Ethernet kablosunu destekler. Yerleşik konektör ilave adaptörlere ihtiyaç duyulmaksızın rahat kullanıma imkan verir.

7 Güç (DC) Girişi

Tedarik edilen güç adaptörü, bu fiş ile kullanım için AC gücünü DC gücüne dönüştürür. Bu fiş vasıtasıyla sağlanan güç Dizüstü PC'ye güç sağlar ve de dahili pil takımını şarj eder. Dizüstü PC ve pil takımı nedeniyle meydana gelebilecek zararları önlemek için, daima ürün ile birlikte tedarik edilen güç adaptörünü kullanınız.



Kullanım sırasında adaptör ısınabilir. Adaptörü örtmemeye ve vücuttan uzak tutmaya dikkat edin.





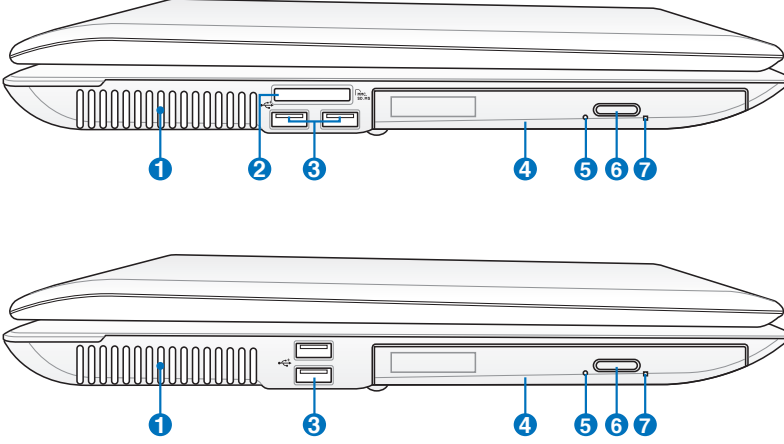
Kensington® Kilit Yuvası

Kensington® kilitleri (ya da uyumlu olanı), Dizüstü PC' nin sabit bir nesne üzerinde sökülmesini önleyen bir metal kablo ya da kilit kullanarak Dizüstü PC' nin emniyete alınmasını sağlamaktadır. Bazı güvenlik ürünleri, Dizüstü yerinden oynatıldığında bir alarm vermesi için programlanmış olan bir hareket dedektörü de içerebilir.





Sol Taraf



1 Hava Kanalları

Hava kanalları soğuk havanın girmesine ve sıcak havanın dizüstü bilgisayardan çıkmasına olanak sağlar.



Kağıt, elbise, kablolar ya da diğer nesneler gibi çeşitli maddelerin her hangi bir şekilde hava menfezlerini tıkamamasına özen gösteriniz, aksi halde Dizüstü PC'nizin aşırı ısınmasına neden olabilirsiniz.

2 Flaş Bellek Yuvası (belirli modellerde)

Normalde dijital kameralar, MP3 çalarlar, cep telefonları ve PDA gibi cihazlara ait bellek kartlarını kullanmak için ayrı olarak harici bir kart okuyucu satın alınmalıdır. Bu dizüstü bilgisayarda, kılavuzun ileriki bölümlerinde anlatıldığı gibi çoğu flaş bellek kartlarını okuyup yazabilen yerleşik bir yüksek hızlı bellek kartı okuyucusu bulunur.

3 USB Yuvası (2.0)





4 **Optik Sürücü**

Dizüstü PC farklı optik sürücüler ile çeşitli modeller halinde gelmektedir. Dizüstü PC'nin optik sürücüsü kompakt diskleri (CD) ve / veya dijital video disklerini (DVD) destekleyebilir ve de kaydedilebilir (R) ya da yeniden yazılabilir (RW) özelliklere sahiptir. Her bir model hakkında detaylar için pazarlama spesifikasyonlarına bakınız.

5 **Optik Sürücü Faaliyet Göstergesi (konum modele göre değişir)**

Optik sürücü faaliyet göstergesi verinin optik disk sürücüsü tarafından aktarılmakta olduğunu gösterir. Bu gösterge, aktarılan veri boyutuna oranla yanar.

6 **Optik Sürücü Elektronik Çıkarma Düğmesi**

Optik sürücüde, tepsiyi açmak için elektronik bir çıkarma düğmesi bulunmaktadır. Optik sürücü tepsisini herhangi bir yazılım oynatıcı aracılığıyla veya Windows'ta "Bilgisayar" da optik sürücüye sağ tıklayıp Çıkar'ı seçerek de çıkarabilirsiniz.

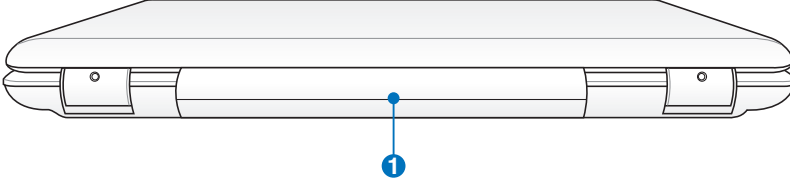
7 **Optik Sürücü Acil Durum Çıkarma Düğmesi (konum modele göre değişir)**

Acil durum çıkarma düğmesi, elektronik çıkarma düğmesinin çalışmaması durumunda optik sürücü tepsisini çıkarmak için kullanılır. Elektronik çıkarma düğmesinin yerine acil çıkarma düğmesini kullanmayın.





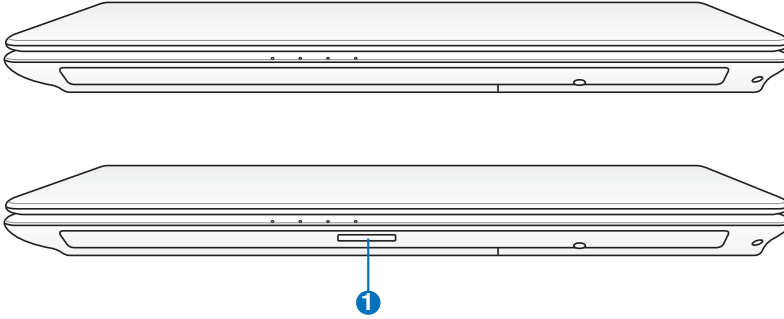
Arka Taraf



1 Pil Takımı

Dizüstü bilgisayar, AC güç kaynağına bağlandığında pil takımı otomatik olarak şarj olmaya başlar ve AC güç bağlı değilken pil takımı Dizüstü bilgisayara güç sağlar. Bu sayede geçici olarak lokasyonlar arasında hareket ederken cihazın kullanılması mümkün olabilmektedir. Pil takımı süresi kullanıma ve de bu Dizüstü PC'nin spesifikasyonlarına göre çeşitlilik arz etmektedir. Pil takımının içi açılmamalıdır ve de tek bir birim olarak satın alınmamalıdır.

Ön Taraf



1 Flaş Bellek Yuvası (belirli modellerde)





Dizüstü Bilgisayarınızı Alma

Kurtarma Bölümünü Kullanma

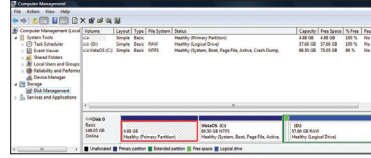
Kurtarma Bölümü Dizüstü Bilgisayarınızın yazılımını hızlı bir şekilde ilk durumuna getirir. Kurtarma Disk Bölümünü kullanmadan önce veri dosyalarınızı (Outlook PST dosyaları gibi) USB depolama aygıtlarına ya da bir ağ sürücüsüne kopyalayın ve özelleştirilmiş yapılandırma ayarlarını (ağ ayarları gibi) bir yere not edin.

Kurtarma Bölüntüsü Hakkında

Kurtarma Bölüntüsü, fabrikada Dizüstü PC'nize yüklenen işletim sistemi, sürücüler ve programların geri yüklenmesi için sabit disk sürücünüzde ayrılan bir alandır.



ÖNEMLİ: **“RECOVERY”** adlı bölüntüyü silmeyiniz. Kurtarma Bölüntüsü fabrikada oluşturulmuştur ve silinmesi halinde kullanıcı tarafından geri yüklenemez. Kurtarma sürecinde sorun yaşarsanız Dizüstü PC'nizi bir yetkili ASUS servis merkezine götürünüz.



Kurtarma Bölüntüsünün Kullanılması:

1. Ön-yükleme sırasında [F9] tuşuna basın
2. Windows Kurulumu [EMS Etkin] seçmek için [Giriş] tuşuna basın
3. Kurtarma işlemini yapmak istediğiniz dili seçin ve Next (İleri)'yi tıklayın.
4. **“ASUS Ön-yükleme Sihirbazı”** ekranını okuyun ve **İleri**'yi tıklayın.
5. Bir bölüntü seçeneğini seçin ve **İleri**'yi tıklayın. Bölüntü seçenekleri:

Windows'u sadece birinci bölüntüye kurtar.

Bu seçenek, sadece birinci bölüntüyü silerek size diğer bölüntüleri koruma imkanı verecek ve sürücü “C” olarak yeni bir sistem bölüntüsü oluşturacaktır.

Windows'u bütün Sabit Diske kurtar.





Bu seçenek, sabit disk sürücünüzde bulunan bütün bölüntüleri silecek ve sürücü "C" olarak yeni bir sistem bölüntüsü oluşturacaktır.

Windows'u bütün Sabit Diske 2 bölüntülü olarak kurtar.

Bu seçenek, sabit diskinizdeki bütün bölüntüleri silecek ve "C" (%25) ve "D" (%75) olmak üzere iki yeni bölüntü oluşturacaktır.

6. Kurtarma işlemini tamamlamak için ekrandaki talimatları takip edin.



Güncellenmiş sürücüler ve programlar için www.asus.com sitesini ziyaret ediniz.

Kurtarma DVD'sinin Kullanılması (belirli modellerde)

İkincil sabit disk sürücüsünü kilitleyin:

İki sabit disk sürücüsü kurulan modeller için kurtarma DVD'si ile sistem kurtarma işlemi yapmadan önce ikincil sabit diski kilitlemeniz gereklidir.

1. Başlarken [F2] tuşuna basarak BIOS ayarına girin.
2. **Security (Güvenlik)** ekranında **I/O Interface Security (I/O Arayüz Güvenliği)** seçin ve [Enter] tuşuna basın.





Bu seçenek, sabit disk sürücünüzde bulunan bütün bölüntüleri silecek ve sürücü "C" olarak yeni bir sistem bölüntüsü oluşturacaktır.

Windows'u bütün Sabit Diske 2 bölüntülü olarak kurtar.

Bu seçenek, sabit diskinizdeki bütün bölüntüleri silecek ve "C" (%25) ve "D" (%75) olmak üzere iki yeni bölüntü oluşturacaktır.

6. Kurtarma işlemini tamamlamak için ekrandaki talimatları takip edin.

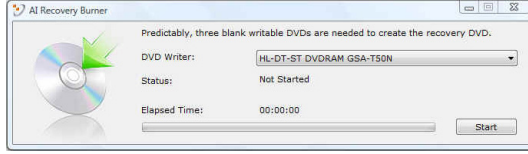


Güncellenmiş sürücüler ve programlar için www.asus.com sitesini ziyaret ediniz.

Kurtarma DVD'sinin Kullanılması (seçilen modellerde)

Kurtarma DVD'sinin Oluşturulması:

1. Windows masa üstündeki **AI Recovery Burner (AI Kurtarma Yazıcısı)** simgesine çift tıklayın.
2. Optik sürücüye boş yazılabilir bir DVD yerleştirin ve Kurtarma DVD'si oluşturmayı başlatmak için **Start (Başlat)**'a tıklayın.
3. Kurtarma DVD'si oluşturmayı tamamlamak için ekran üstü talimatları takip edin.



Kurtarma DVD'si oluşturmak için üç adet boş yazılabilir DVD hazırlayın.



ÖNEMLİ! Dizüstü bilgisayarınızda sistem kurtarmayı gerçekleştirmeden önce harici sabit disk sürücüyü çıkarın. Microsoft'a göre, Windows'ı yanlış diske kurarsanız veya yanlış sürücü birimini biçimlendirirseniz önemli verileri kaybedebilirsiniz.





Kurtarma DVD'sinin Kullanılması:

1. Kurtarma DVD'sini optik sürücüye takın. Dizüstü PC AÇIK konumda olmalıdır.
2. Dizüstü PC'yi açın ve ön-yükleme sırasında <Esc> tuşuna basın ve aşağı imleci kullanarak optik sürücüyü seçin ("CD/DVD" olarak etiketlenmiş olabilir) ve Kurtarma DVD'sinden ön-yüklemek için <Giriş> tuşuna basın.
3. Resmi geri yüklemeyi başlatmak için OK (Tamam)'ı seçin.
4. Sistem kurtarmayı onaylamak için OK (Tamam)'ı seçin.



Geri yükleme sabit disk sürücünüzün üzerine yazacaktır. Sistem kurtarma işlevini yapmadan önce önemli verilerinizin tümünü yedeklediğinizden emin olun.

5. Kurtarma işlemini tamamlamak için ekrandaki talimatları takip edin.



UYARI: Kurtarma işlemi boyunca Kurtarma DVD'sini çıkarmayınız (böyle bir talimat verilmedikçe), aksi halde bölüntüleriniz kullanılamaz hale gelecektir.



Sistem kurtarma işlemini yaparken güç adaptörünüzü dizüstü bilgisayarınıza bağladığınızdan emin olun. İstikrarsız güç kaynağı kurtarma hatasına neden olabilir.



Güncellenmiş sürücüler ve programlar için www.asus.com sitesini ziyaret ediniz.

6. Yardımcı sabit disk sürücünün kilidini açmak için önceki önceki bölmedeki talimatlara uyun.



Yardımcı sabit disk sürücü sadece seçilen modellerde bulunmaktadır.





Bildirimler ve Güvenlik Açıklamaları

Federal Haberleşme Komisyonu Beyanı

Bu cihaz FCC kuralları Bölüm 15 ile uyumludur. Çalıştırma aşağıda yer alan iki koşula bağlıdır:

- Bu cihaz zararlı müdahaleye sebebiyet vermez.
- Bu cihaz, istek dışı çalışmaya neden olabilen müdahale de dahil olmak üzere maruz kalınan her hangi bir müdahaleyi kabul etmelidir.

Bu ekipman test edilmiştir ve de Federal Communications Commission (FCC) kurallarının 15 nolu Bölümüne göre Sınıf B bir dijital cihazın limitleri ile uyumlu bulunmuştur. Bu limitler, bir yerleşim yerine monte edilmesi halinde zararlı müdahalelerle karşı makul korumayı sağlamak üzere tasarlanmıştır. Bu cihaz radyo frekans enerjisi üretir, kullanır ve de yayabilir ve eğer yönergelerle riayet ederek monte edilmez ve de kullanılmaz ise, radyo haberleşmesine zararlı etkiler yapabilir. Bununla birlikte, belirli bir monte durumunda her hangi bir etkinin meydana gelmeyeceği yönünde her hangi bir garanti söz konusu değildir. Eğer bu ekipmanın, açılması yada kapatılması yoluyla radyo ya da televizyon yayınına zararlı etkide bulunduğu tespit edilir ise, aşağıda yer alan önlemlerin bir yada birden fazlasını kullanarak kullanıcının zararlı etkiyi düzeltmeye çalışması önerilmektedir:

- Alıcı anteni yeniden yönlendirin ya da yeniden yerleştirin.
- Ekipman ve de alıcı arasındaki ayrımı artırın.
- Ekipmanı, bir devre üstünde alıcının bağlı olduğundan farklı bir çıkış noktasına bağlayınız.
- Yardım için deneyimli bir radyo/TV teknisyenine ya da satıcınıza danışınız.



FCC emisyon limitlerinin karşılanması ve de radyo ya da televizyon yayının yakınında meydana gelen zararlı etkileşimi önlemek için korunmalı tip güç kablosunun kullanımı gerekmektedir. Sadece tedarik edilen güç kablosunun kullanılması önemlidir. I/O cihazları bu ekipmana bağlamak için sadece korunmalı kablolar kullanınız. Uyum için sorumlu olan kişi tarafından açık bir şekilde onaylanmayan değişikliklerin yada modifikasyonların, sizin bu ekipmanı kullanma yetkinizi sona erdireceği yönünde uyarılmaktasınız.





(Federal Düzenlemeler #47 Yasası, bölüm 15.193, 1993. Washington DC’den yeniden basılmıştır: Federal Sicil Dairesi, Ulusal Arşivler ve de Kayıtlar İdaresi, A.B.D. Devlet Baskı Dairesi.)

FCC Radyo Frekansına (RF) Maruz Kalma İkaz Beyanı



Uyum için sorumlu olan kişi tarafından açık bir şekilde onaylanmayan değişikliklerin yada modifikasyonların, sizin bu ekipmanı kullanma yetkinizi sona erdirebilecektir. “ASUS bu cihazın ABD içinde kontrol edilen belirli yazılımlar tarafından 2.4 GHz frekansında Kanal 1’den 11’e sınırlı olduğu beyan eder.”

Bu ekipman, kontrol edilmemiş bir ortam için açıklanan FCC radyasyon maruziyet sınırlarına uygundur. FCC RF maruziyet uygunluk gerekliliklerini karşılamayı sürdürmek için, lütfen verici çalışırken verici antenle doğrudan temas etmeyin. RF maruziyet uygunluğunu karşılamak için, son kullanıcılar belirtilen çalışma yönergelerine uymalıdır.

Uygunluk Beyanı (R&TTE Direktifi 1999/5/EC)

Aşağıdaki öğeler tamamlanmıştır ve geçerli ve yeterli kabul edilmiştir:

- [Madde 3]’de olduğu gibi elzem gereksinimler
- [Madde 3.1a]’de olduğu gibi sağlık ve de güvenlik için koruma gereksinimleri
- [EN 60950]’ye göre elektrik güvenliği için test etme
- [Madde 3.1b]’de olduğu gibi elektromanyetik uyumluluk için koruma gereksinimleri
- [EN 301 489-1] & [EN 301 489-17] içindeki elektromanyetik uyumluluk için test etme
- [Madde 3.2]’de olduğu gibi radyo dalga bandının etkili bir biçimde kullanımı
- [EN 300 328-2]’e göre radyo test dizileri





CE İşareti Uyarısı



Kablosuz LAN/Bluetooth olmayan aygıtlar için CE işareti

Bu aygıtın gönderilen sürümü 2004/108/EC “Elektromanyetik uyumluluk” ve 2006/95/EC “Düşük voltaj yönergesi” EEC yönergelerine uygundur.



Kablosuz LAN/ Bluetootha sahip cihazlar için CE işareti

Bu donanım 9 Mart 1999’da Radyo ve Telekomünikasyon donanımı ve uygunluğunun karşılıklı kabul edilmesini düzenleyen Avrupa Parlamentosu ve Komisyonunun 1999/5/EC Yönergesinin şartlarına uygundur.

Kanada için IC Radyasyona Maruz Kalma Beyanı

Bu ekipman, kontrolsüz bir çevre için ortaya konulan IC radyasyona maruz kalma limitleri ile uyumludur. IC RF maruz kalma uyum gereksinimleri ile uyumu muhafaza etmek için, lütfen aktarım sırasında aktarım antenine doğrudan temas etmemeye özen gösteriniz. RF maruz kalma uyumunu sağlamak için nihai kullanıcılar spesifik işletim yönergelerini izlemelidirler.

Çalıştırma aşağıda yer alan iki koşula bağlıdır:

- Bu cihaz zararlı müdahaleye sebebiyet vermez, ve de
- Bu cihaz, istek dışı çalışmaya neden olabilen müdahale de dahil olmak üzere maruz kalınan her hangi bir müdahaleyi kabul etmelidir.

Lisanslı servise radyo karışımını önlemek için (örneğin, ikinci kanal Mobil Uydu Sistemleri), bu cihaz ev içinde kullanım amaçlı olarak üretilmiştir ve de maksimum koruma sağlamak için pencerelerden uzak yerlerde çalıştırılmalıdır. Dış mekan monte edilen ekipman (ya da onun anteni) lisanslamaya tabiidir.





Farklı Etki Alanları için Kablosuz Operasyon Kanalı

K. Amerika 2.412-2.462 GHz Ch01'den CH11'e

Japonya 2.412-2.484 GHz Ch01'den CH14'e

Avrupa ETSI 2.412-2.472 GHz Ch01'den CH13'e

Fransa Sınırlandırılmış Kablosuz Frekans Bantları

Fransa'nın bazı alanlarında sınırlandırılmış frekans bantları vardır. En kötü durumda maksimum yetkilendirilmiş güç alanları:

- Komple 2.4 GHz bandı (2400 MHz–2483.5 MHz) için 10mW
- 2446.5 MHz ile 2483.5 MHz arasındaki frekanslar için 100mW



10 ila 13 arasındaki kanallar 2446.6 MHz ile 2483.5 MHz bandında çalışır.

Dış mekan kullanımı için birkaç olasılık söz konusudur: Özel mülkiyette ya da kamu temsilcilerinin özel mülkiyeti üstünde kullanım Savunma Bakanlığı tarafından 2446.5–2483.5 MHz bandında 100 nW' lik maksimum yetkilendirilmiş güç ile bir başlangıç yetkilendirme prosedürüne tabidir. Kamu alanındaki dış mekanlarda kullanıma izin verilmemektedir.

Aşağıda listelenen departmanlarda, komple 2.4 GHz nadı için:

- Maksimum yetkilendirilmiş güç iç mekanlarda 100mW'dir.
 - Maksimum yetkilendirilmiş güç dış mekanlarda 10mW'dir.
- 2400–2483.5 MHz bandının kullanımı için departmanlar, iç mekanlar için 100mW'den daha az ve de dış mekanlarda 10mW'den daha az bir EIRP ile izin verilir:

01 Ain	02 Aisne	03 Allier
05 Hautes Alpes	08 Ardennes	09 Ariège
11 Aude	12 Aveyron	16 Charente
24 Dordogne	25 Doubs	26 Drôme
32 Gers	36 Indre	37 Indre et Loire
41 Loir et Cher	45 Loiret	50 Manche
55 Meuse	58 Nièvre	59 Nord





60 Oise	61 Orne	63 Puy du Dôme
64 Pyrénées Atlantique	66 Pyrénées Orientales	
67 Bas Rhin	68 Haut Rhin	70 Haute Saône
71 Saône et Loire	75 Paris	
82 Tarn et Garonne	84 Vaucluse	88 Vosges
89 Yonne	90 Territoire de Belfort	
94 Val de Marne		

Bu gereksinim muhtemelen zamanla değişecektir ve de size Fransa sınırları içerisinde bir çok alanda kablosuz LAN kartınızı kullanmanıza izin verecektir (www.art-telecom.fr)



Sizin WLAN Kart 100mW'den daha az, ancak 10mW'den daha fazla aktarır.

Güç Güvenlik Koşulu

6A'ya kadar elektrikli akımı olan ve de 3 kg'den daha fazla ağırlığı olan ürünler H05VV-F, 3G, 0.75mm² ya da H05VV-F, 2G, 0.75mm²'den daha büyük ya da buna eşit onaylı güç kablosu kullanmalıdırlar.

ASUS REACH

REACH (Kimyasalların Kayıt Altına Alınması, Değerlendirilmesi, Ruhsatlandırılması ve Sınırlandırılması) düzenleyici çerçevesine uygun olarak, ürünlerimizdeki kimyasal maddeleri <http://green.asus.com/english/REACH.htm> adresindeki ASUS REACH websitesinde yayınlamaktayız.





UL Güvenlik Bildirimleri

200V tepe noktayı, 300V uç uca ve de 105V rms'yi aşmayan zemine çalıştırma voltajına sahip olan bir telekomünikasyon ağında elektriksel olarak bağlanabilme amaçlı olan telekomünikasyon (telefon) ekipmanının ihtiva eden UL 1459 için ihtiyaç duyulur ve de Ulusal Elektrik Yasası (NFPA 70) uyarınca monte edilir ve de kullanılır.

Dizüstü PC modemi kullanırken yangın, elektrik çarpması ve insanların yaralanması gibi riskleri minimize etmek için aşağıdakiler de dahil olmak üzere temel güvenlik tedbirleri sürekli bir biçimde takip edilmelidir:

- Dizüstü PC'nizi banyo küveti, lavabo, mutfak tezgahı ya da çamaşırhane yakınında, ıslak bir zeminde ya da bir yüzme havuzunun yakınında suya yakın bir biçimde kullanmayınız.
- Bir elektrik fırtınası esnasında Dizüstü PC'nizi kullanmayınız. Yıldırımdan ötürü uzaktan da olsa bir elektrik çarpması riski söz konusudur.
- Dizüstü PC'nizi bir gaz sızıntısı olan yerin civarında kullanmayınız.

Ürünlerde güç kaynakları olarak birincil (şarj edilemez) ve de ikincil (şarj edilebilir) lityum bataryaları ihtiva etmek UL 1642 için gereklidir. Bu bataryalar metalik lityum, ya da bir lityum alaşımı, ya da bir lityum iyonu içerir tersine çevrilebilir ya da tersine çevrilemez kimyasal reaksiyon tarafından kimyasal enerjiyi elektrik enerjisine çeviren seri, paralel ya da her iki biçimde bağlantılı olan tekli, ikili ya da çoklu elektro kimyasal hücre içerebilir.

- Patlamaya neden olabileceğinden ötürü Dizüstü PC batarya ambalajını ateşe atmayınız. Yangın ya da patlamalar nedeniyle kişilerin muhtemel yaralanmalarını azaltmak amacıyla özel elden çıkarma yönergeleri için yerel yasaları kontrol ediniz.
- Yangın ya da patlamalara bağlı olarak kişi, yaralanma riskini azaltmak amacıyla farklı cihazların güç adaptörleri ya da bataryalarını kullanmayınız. Sadece imalatçı ya da yetkili perakendeciler tarafından tedarik edilen UL onaylı güç adaptörleri ya da bataryaları kullanınız.





Kuzey Avrupa Lityum İkazları (Lityum iyon bataryalar için)

CAUTION! Danger of explosion if battery is incorrectly replaced. Replace only with the same or equivalent type recommended by the manufacturer. Dispose of used batteries according to the manufacturer's instructions. (English)

ATTENZIONE! Rischio di esplosione della batteria se sostituita in modo errato. Sostituire la batteria con un una di tipo uguale o equivalente consigliata dalla fabbrica. Non disperdere le batterie nell'ambiente. (Italian)

VORSICHT! Explosionsgefahr bei unsachgemäßen Austausch der Batterie. Ersatz nur durch denselben oder einem vom Hersteller empfohlenem ähnlichen Typ. Entsorgung gebrauchter Batterien nach Angaben des Herstellers. (German)

ADVARSEL! Lithiumbatteri - Eksplosionsfare ved fejlagtig håndtering. Udskiftning må kun ske med batteri af samme fabrikat og type. Levér det brugte batteri tilbage til leverandøren. (Danish)

WARNING! Explosionsfara vid felaktigt batteribyte. Använd samma batterityp eller en ekvivalent typ som rekommenderas av apparattillverkaren. Kassera använt batteri enligt fabrikantens instruktion. (Swedish)

VAROITUS! Paristo voi räjähtää, jos se on virheellisesti asennettu. Vaihda paristo ainoastaan laitevalmistajan suosittellemaan tyyppiin. Hävitä käytetty paristo valmistajan ohjeiden mukaisesti. (Finnish)

ATTENTION! Il y a danger d'explosion s'il y a remplacement incorrect de la batterie. Remplacer uniquement avec une batterie du même type ou d'un type équivalent recommandé par le constructeur. Mettre au rebut les batteries usagées conformément aux instructions du fabricant. (French)

ADVARSEL! Eksplosjonsfare ved feilaktig skifte av batteri. Benytt samme batteritype eller en tilsvarende type anbefalt av apparatfabrikanten. Brukte batterier kasseres i henhold til fabrikantens instruksjoner. (Norwegian)

標準品以外の使用は、危険の元になります。交換品を使用する場合、製造者に指定されるものを使って下さい。製造者の指示に従って処理して下さい。 (Japanese)

UYARI! Eğer batarya yanlış bir şekilde yerleştirilir ise patlama riski doğabilir. Sadece imalatçı tarafından önerilen benzer ya da denk türde bataryalar ile değiştiriniz. Kullanılmış bataryaları imalatçının yönergelerine riayet ederek elden çıkartınız. (Turkish)

ВНИМАНИЕ! При замене аккумулятора на аккумулятор иного типа возможно его возгорание. Утилизируйте аккумулятор в соответствии с инструкциями производителя. (Russian)





Avrupa Birliđi Çevre-etiketi

Bu Dizüstü PC AB Çiçek etiketiyle ödüllendirilmiştir, yani bu üründe aşağıdaki özellikler bulunmaktadır:

1. Kullanım ve bekleme modları sırasında daha az enerji tüketimi.
2. Toksik ağır metallerin kısıtlı kullanımı
3. Çevreye ve sağlığa zararlı maddelerin kısıtlı kullanımı
4. Geri dönüşümü teşvik ederek doğal kaynak kullanımının azaltımı*
5. Kolay yükseltimler ve yedek parçaların uzun süre bulunabilmesiyle uzatılmış ürün ömrü
6. Geri alma ilkeleri sayesinde azaltılmış katı atık*

AB Çiçek etiketi hakkında daha fazla bilgi için, Lütfen Avrupa Birliđi Çevre-Etiketi ana sayfasını ziyaret edin: <http://europa.eu.int/ecolabel>.





Global Çevre Düzenleme Uyumı ve Beyanı

ASUS, ürünlerimizi tasarlamak ve üretmek için yeşil tasarım konseptini izlemektedir ve ASUS ürünlerinin ömür süresinin her bir aşamasının global çevre yönetmeliklerine uygun olmasını sağlar. ASUS ayrıca yasal gerekliliklere uygun olarak uygun olan bilgileri açıklar.

ASUS'un uygun olduğu yasal yönetmeliklere dayalı bilgi açıklaması için lütfen <http://csr.asus.com/english/Compliance.htm> adresine başvurun:

Japonya JIS-C-0950 Malzeme Beyanları

EU REACH SVHC

Korea RoHS

İsveç Enerji Kanunları

Geri Alma Hizmetleri

ASUS geri dönüşüm ve geri alma programları, çevre korumayla ilgili en yüksek standartlara bağlılığımızın sonucudur. Müşterilerimize ürünlerimizi, pillerimizi ve diğer bileşenleri, ayrıca ambalaj malzemelerini sorumlu bir şekilde geri dönüştürme çözümleri sunmaya inanıyoruz. Farklı bölgelerde geri dönüşümle ilgili ayrıntılı bilgi için lütfen <http://csr.asus.com/english/Takeback.htm> adresine gidin.





Bu ürün aşağıdaki ABD Patentlerinden bir ya da daha fazlası tarafından korunmaktadır:

7,416,423; 7,415,588; 7,413,402; 7,411,791; 7,408,855; 7,403,378;
7,400,721; 7,399,011; 7,394,533; 7,392,968; 7,388,754; 7,388,752;
7,388,743; 7,382,605; 7,382,314; 7,375,952; 7,374,433; 7,373,493;
7,369,402; 7,369,064; 7,362,568; 7,362,521; 7,362,276; 7,361,034;
7,359,209; 7,359,189; 7,355,372; 7,353,408; 7,352,586; 7,343,645;
7,342,777; 7,342,193; 7,332,990; 7,328,354; 7,327,568; 7,325,241;
7,321,523; 7,319,585; 7,304,257; 7,299,479; 7,294,021; 7,294,011;
7,293,890; 7,293,273; 7,276,660; 7,267,566; 7,261,579; 7,261,573;
7,261,331; 7,259,342; 7,257,761; 7,245,488; 7,241,946; 7,234,971;
7,233,555; 7,229,000; 7,224,657; 7,223,021; 7,218,587; 7,218,096;
7,213,250; 7,203,856; 7,193,580; 7,189,937; 7,187,537; 7,185,297;
7,184,278; 7,164,089; 7,161,541; 7,149,911; 7,148,418; 7,137,837;
7,133,279; 7,130,994; 7,125,282; 7,120,018; 7,111,953; 7,103,765;
7,100,087; 7,091,735; 7,088,592; 7,088,119; 7,086,887; 7,085,130;
7,078,882; 7,068,636; 7,066,751; 7,061,773; 7,047,598; 7,047,541;
7,043,741; 7,039,415; 7,035,946; 7,002,804; 6,980,159; 6,969,266;
6,946,861; 6,938,264; 6,933,927; 6,922,382; 6,873,064; 6,870,513;
6,843,407; 6,842,150; 6,827,589; 6,819,564; 6,817,510; 6,788,944;
6,783,373; 6,782,451; 6,775,208; 6,768,224; 6,760,293; 6,742,693;
6,732,903; 6,728,529; 6,724,352; 6,717,802; 6,717,074; 6,711,016;
6,694,442; 6,693,865; 6,687,248; 6,671,241; 6,657,548; 6,639,806;
6,622,571; 6,618,813; 6,612,850; 6,600,708; 6,561,852; 6,515,663;
6,509,754; 6,500,024; 6,491,359; 6,456,580; 6,456,492; 6,449,224;
6,449,144; 6,430,060; 6,415,389; 6,412,036; 6,407,930; 6,396,419;
6,396,409; 6,377,033; 6,339,340; 6,330,996; 6,310,779; 6,305,596;
6,301,778; 6,253,284; 6,226,741; 6,147,467; 6,095,409; 6,094,367;
6,085,331; 6,041,346; 5,963,017;

ABD Patent Tasarımı D563,594; D557,695; D545,803; D542,256;
D538,276; D534,889; D518,041; D510,325; D510,324; D509,194;
Patentler Beklemededir.





EC Declaration of Conformity



We, the undersigned,

Manufacturer:	ASUSTek COMPUTER INC.
Address, City:	No. 150, LI-TE RD., PEITOU, TAIPEI 112, TAIWAN R.O.C.
Country:	TAIWAN
Authorized representative in Europe:	ASUS COMPUTER GmbH
Address, City:	HARKORT STR. 21-23, 40880 RATINGEN
Country:	GERMANY

declare the following apparatus:

Product name :	Notebook P.C.
Model name :	K72J, K72F, A72J, A72F, X7AJ, X7AF, X72F, X72J, PRO7AJ, PRO7AF, P72J, P72F

conform with the essential requirements of the following directives:

☒ **2004/108/EC-EMC Directive**

<input checked="" type="checkbox"/> EN 55022:2006+A1:2007	<input checked="" type="checkbox"/> EN 55024:1998+A1:2001+A2:2003
<input checked="" type="checkbox"/> EN 61000-3-2:2006	<input checked="" type="checkbox"/> EN 61000-3-3:1995+A1:2001+A2:2005
<input type="checkbox"/> EN 55013:2001+A1:2003+A2:2006	<input type="checkbox"/> EN 55020:2007

☒ **1999/5/EC-R &TTE Directive**

<input checked="" type="checkbox"/> EN 300 328 V1.7.1(2006-05)	<input checked="" type="checkbox"/> EN 301 489-1 V1.8.1(2008-04)
<input type="checkbox"/> EN 300 440-1 V1.4.1(2008-05)	<input type="checkbox"/> EN 301 489-3 V1.4.1(2002-08)
<input type="checkbox"/> EN 300 440-2 V1.2.1(2008-03)	<input type="checkbox"/> EN 301 489-4 V1.3.1(2002-08)
<input type="checkbox"/> EN 301 511 V9.0.2(2003-03)	<input type="checkbox"/> EN 301 489-7 V1.3.1(2005-11)
<input type="checkbox"/> EN 301 908-1 V3.2.1(2007-05)	<input type="checkbox"/> EN 301 489-9 V1.4.1(2007-11)
<input type="checkbox"/> EN 301 908-2 V3.2.1(2007-05)	<input checked="" type="checkbox"/> EN 301 489-17 V1.3.2(2008-04)
<input checked="" type="checkbox"/> EN 301 893 V1.4.1(2005-03)	<input type="checkbox"/> EN 301 489-24 V1.4.1(2007-09)
<input checked="" type="checkbox"/> EN 50360:2001	<input type="checkbox"/> EN 302 326-2 V1.2.2(2007-06)
<input type="checkbox"/> EN 50371:2002	<input type="checkbox"/> EN 302 326-3 V1.3.1(2007-09)
<input checked="" type="checkbox"/> EN 62311:2008	<input type="checkbox"/> EN 301 357-2 V1.3.1(2006-05)
<input type="checkbox"/> EN 50385:2002	

☒ **2006/95/EC-LVD Directive**

<input checked="" type="checkbox"/> EN 60950-1:2001+A11:2004	<input type="checkbox"/> EN60065:2002+A1:2006
--	---

☒ **CE marking**



(EC conformity marking)

Position : CEO

Name : Jerry Shen

Declaration Date: Dec. 23, 2009

Year to begin affixing CE marking:2009


Signature : _____



