



笔记本电脑驱动及公用程序安装手册

Driver & Utility installation Guide

产品名称：L1 系列笔记本电脑

手册版本：C779 1.00 版

发表日期：2001 年 11 月

目 录

驱动与公用程序光盘说明	4
-------------------	---

第一章：Windows ME

1-1 自动安装画面内容	6
1-2 安装VIA INI修正	7
1-3 安装VIA ACPI驱动程序	8
1-4 安装显卡驱动程序	9
1-5 安装声效驱动程序	12
1-6 安装DirectX 8.0	14
1-7 安装网卡驱动程序	15
1-8 安装调制解调器驱动程序	16
1-9 安装触摸板驱动程序	18
1-10 安装快速红外线传输驱动程序	19
1-11 安装SPEDSITE程序	22
1-12 安装PC-cillin 2000	23
1-13 安装快速键程序	27
1-14 安装BIOS刷新程序	28
1-15 安装来信显示程序	28
1-16 安装IDE Swap程序 (Windows 2000不需安装)	30

第二章：Windows 2000

2-1 自动安装画面内容	32
2-2 安装VIA INI修正	33

目 录

2-3 安装VIA VPI驱动程序	34
2-4 安装VGI驱动程序	35
2-5 安装显卡驱动程序	35
2-6 安装声效驱动程序	36
2-7 安装DirectX 8.0	36
2-8 安装网卡驱动程序	38
2-9 安装调制解调器驱动程序	38
2-10 安装触摸板驱动程序	40
2-11 安装快速红外线传输驱动程序	42
2-12 安装SHEDSITE程序	42
2-13 安装PC-cillin 2000	45
2-14 安装快速键程序	47
2-15 安装BIOS刷新程序	46
2-16 安装来信显示程序	48

第三章：软件使用指南

3-1 触摸板工具程序	50
3-2 快速键程序	50
3-3 IDESwap程序	52
3-4 来信显示程序	52
3-5 BIOS刷新(使用WINFLASD)	55
3-6 BIOS刷新(使用VFLASD)	56

驱动与公用程序光盘说明

本笔记本电脑在出货时已经安装好操作系统及各项驱动程序，原则上您并不需要再安装任何驱动程序。假如您想安装其它操作系统，或是有必要重新安装操作系统时，才需要使用到这片“驱动与公用程序光盘”，里面包含本笔记本电脑所有的驱动程序及一些实用的公用程序。

本光盘为多语言版本，可以使用在英语、繁体中文、简体中文等系统，当您在不同语系的操作系统下使用本光盘，将会出现不同的自动安装画面。您可以使用自动安装画面上的“查看光盘内容”来查看本光盘目录，以下为您介绍：介绍本光盘内容：

ATFlash	DOSE环境下BIOS刷新程序（需要时再使用）
AGP	显示驱动程序（Windows 2000务必安装）
ATK0100	ACPI能源管理程序（务必安装）
Audio	声效驱动程序（务必安装）
CDROM	光驱驱动程序（需要时再安装）
ChkMail	来信显示程序（选择安装）
DirectX8	DirectX8 程序（选择安装）
FIR	快速红外线数据传输驱动程序（选择安装）
Hotkey	华硕笔记本电脑快捷键程序（选择安装）
IdleSwap	Ai-Box切换程序（选择安装）
INFUpdate	VIA芯片组INF刷新程序（务必安装）
LAN	内建网络驱动程序（务必安装）
MODEM	内建调制解调器驱动程序（务必安装）
Pcc2000	趋势科技PC-cillin 2000防毒软件（选择安装）
Probe2	华硕系统诊断家程序（选择安装）
SpeedStep	Intel SpeedStep处理器变频程序（选择安装）
Ssaver	屏幕保护程序（选择安装）
Touchpad	触摸板驱动程序（选择安装）
USB4DD	USB软驱驱动程序（选择安装）
VGA	显卡驱动程序（务必安装）
WALLPAPER	桌面图档（选择安装）
WinFlash	窗口环境下BIOS刷新程序（需要时再使用）



若您以回复光盘重新安装驱动程序，当安装程序要您放入Windows操作系统光盘时，您只要将目录指引到C:\Windows\optios\caps\ (WindowsME)即可。若是以WindowsME光盘直接安装，请将目录指引到C:\Windows\optios\Install



第一章：Windows ME

- 1-1 自动安装画面内容
- 1-2 安装VIA INF修正
- 1-3 安装ATKACPI驱动程序
- 1-4 安装显卡驱动程序
- 1-5 安装声效驱动程序
- 1-6 安装DirectX 8.0
- 1-7 安装网卡驱动程序
- 1-8 安装调制解调器驱动程序
- 1-9 安装触摸板驱动程序
- 1-10 安装快速红外线传输驱动程序
- 1-11 安装SPEEDSTEP程序
- 1-12 安装PC-cillin 2000
- 1-13 安装快速键程序
- 1-14 安装BIOS刷新程序
- 1-15 安装来信显示程序
- 1-16 安装IDESwap程序

1-1 自动安装画面内容

接下来的章节我们将为您介绍各项驱动程序的安装过程，至于各软件的使用方式，请在软体安装完毕之后参考其线上帮助文件之说明。

将驱动及公用程序安装光盘放入您的光驱中，光盘中的自动安装画面随即出现。



如果安装画面没有出现，可能是您的Windows ME光驱的〔自动插入通知〕功能关闭，请在Windows ME桌面上|我的电脑|按下右键察看〔属性〕，出现〔系统属性〕视窗，请点选〔设备管理器〕标签页，找到CD-ROM选项下的光驱驱动程序，并点选〔属性〕，於〔设置〕标签页中将〔自动插入通知〕选取方块打勾，启动〔自动插入通知〕功能，再将光盘放入光驱中，安装画面就会自动出现。

此外，有两个方法可以叫出安装画面：在Windows ME桌面打开|我的电脑|，在光驱图示上按下右键，选择|打开|项目，安装画面就会自动出现。或是直接运行光盘中根目录的Setup.exe程序也可以。

自动安装画面上的内容如下：

VIA INF update
 ATKACPI Driver
 VGA Driver
 Audio Driver
 DirectX 8.0
 Lan Driver
 Modem Driver
 TouchPad
 Fast IR Driver
 SPEEDSTEP
 PC-cillin 2000
 ATKACPI Utility
 Read Me
 Browse this CD
 Technical Support Form
 Exit

ATKACPI Utility次画面内容

Hotkey Utility
 Windows Flash Utility
 Check Mail Utility
 IDESwap Utility
 Return to Main Menu

各项驱动程序的安装方法将於以下章节说明，除此之外，〔Read Me〕的内容是本光盘档案列表的文字档 (Filelist.txt)；〔Browse this CD〕可以让您浏览本光盘的档案夹援。

按下最後一项 (Exit)，即可离开本自动安装程序。



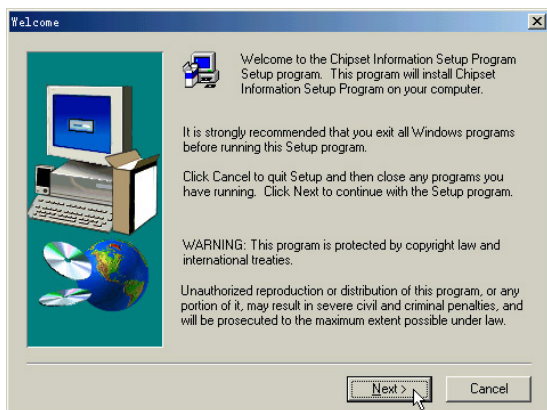
1-2 安装VIA INF修正

请遵循下列步骤并参考下图来安装VIA INF修正程序：

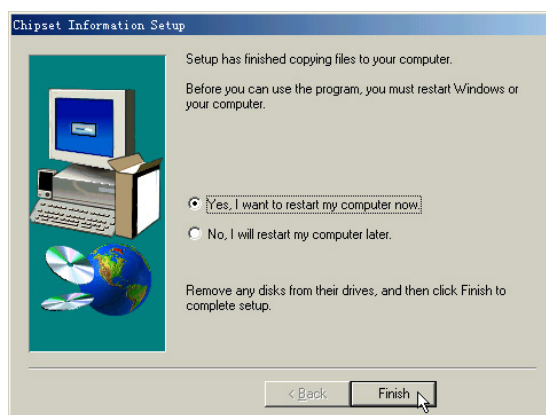
1. 点选驱动与公用程序自动安装画面的“VIA INF update”。



2. 出现如下图欢迎窗口，请您在安装程序之前先关掉其他正在运行的应用程序，请点选“Next”。



3. 出现如下图画面，告诉您程序安装完成，并询问您是否要立即重新启动电脑，点选“Yes, I want to restart my computer now”，然后点选“Finish”，电脑将重新开机，即完成程序安装。



1-3 安装 ATKACPI 驱动程序

本项目为安装 ATKACPI 驱动程序。

1. 点选驱动与公用程序自动安装画面的“ATKACPI Driver”。



2. 出现如下图对话框，点选“是”。



3. 出现如下图对话框，点选“是”。重新启动电脑，即完成驱动程序的安装。





1-4 安装显卡驱动程序

请遵循下列步骤安装显卡驱动程序：

1. 点选驱动与公用程序自动安装画面的“VGA Driver”。



2. 出现如下图欢迎窗口，请点选“下一个”。



3. 出现如下图对话框，请点选“下一个”。



4. 出现如下图对话框，告诉您驱动程序安装完成，请点选“结束”，计算机将重新启动。



重新启动电脑之后，请参考下列说明作显卡相关设置：

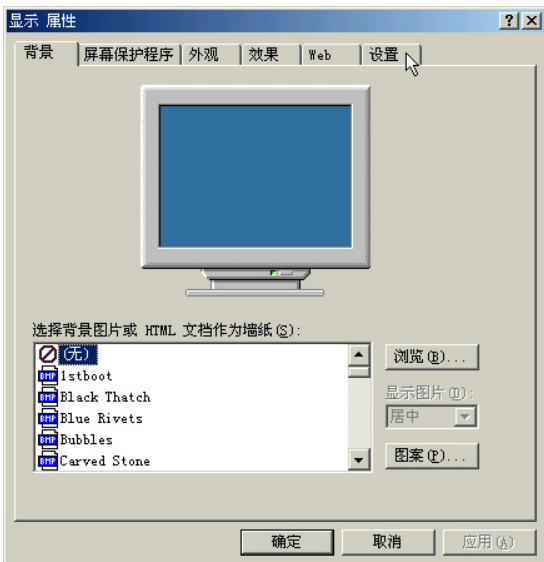
设置监视器类型

1. 在Windows ME桌面上按下右键（如下图），点选“属性”。



1-4 ■ 安装显卡驱动程序

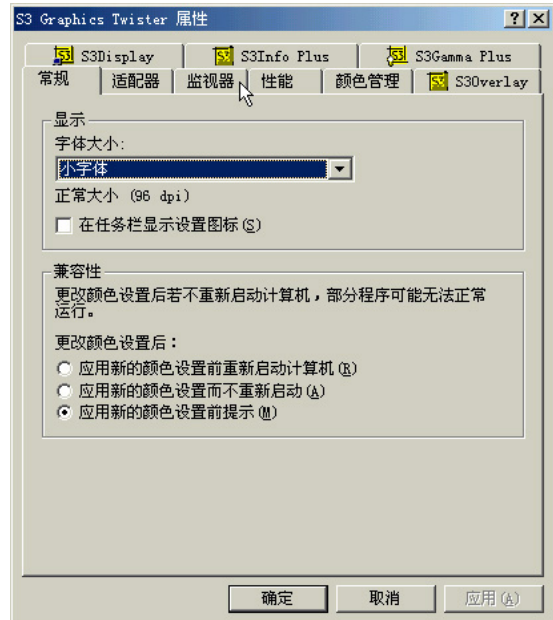
2. 出现如下图“显示属性”窗口画面，请点击选“设置”标签页。



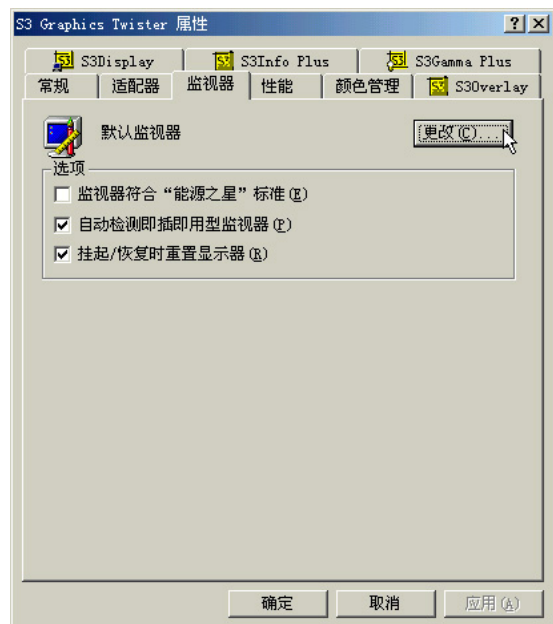
3. 出现如下图窗口画面，请按下右下角的“高级”按钮。



4. 出现如下图窗口画面，请点击选“监视器”标签页。



5. 出现如下图窗口画面，请点击选“更改”按钮。

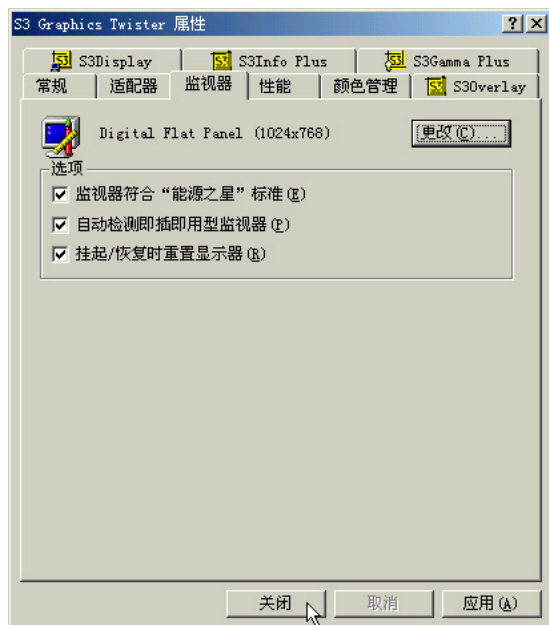




6. 出现如下图窗口画面，请点选“Digital Flat Panel (1024x768)”，然后点选“确定”。



7. 出现如下图窗口画面，点选“关闭”即可。

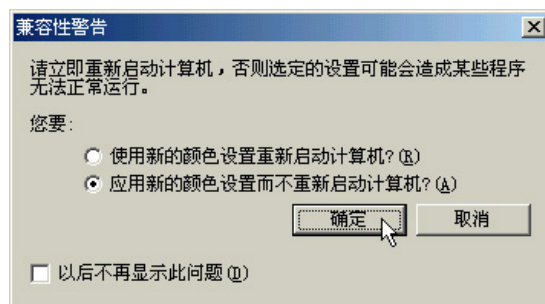


设置色彩解象度

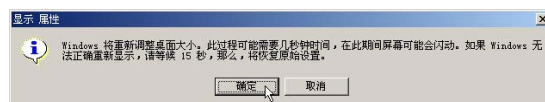
1. 在“显示属性”窗口画面上点选“颜色”为“真彩色 (32 位)”，点选“屏幕区域 1024*768 像素”，然后点选“应用”即可。



2. 出现如下图对话框，请选择“应用新的颜色设置而不重新启动计算机”，然后点选“确定”。



3. 倘若出现如下图对话框，请点选“确定”并关闭（显示属性）窗口即完成设置。



1-5 安装声效驱动程序

本项目为安装声效驱动程序。

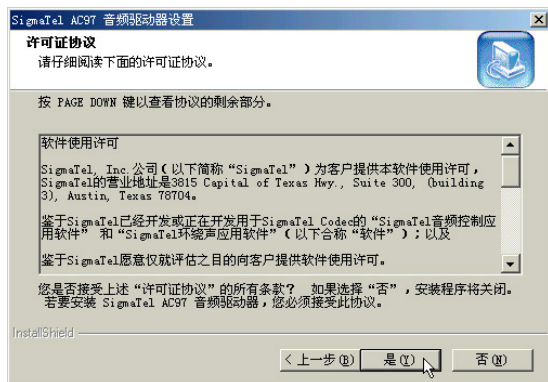
1. 點選驱动与公用程序光盘的“Audio Driver”如下图。同时，安装程序会出现一个笔记本的文字档案，提醒您安装程序重新开机之后请取出安装光盘，以及重新开机之后的安装注意事项。



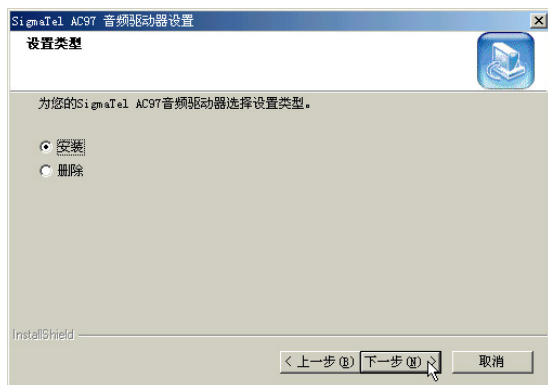
2. 出现如下图窗口，请點選“下一步”。



3. 出现如下软件许可证协议，若您同意遵循该公司版权规定，请點選“是”继续以下步骤。



4. 出现如下图窗口，请點選“安装”，然后點選“下一步”。



5. 出现如下图对话框，點選“是，立即重新启动计算机”，然后點選“完成”，请取出安装光盘，计算机将重新启动。



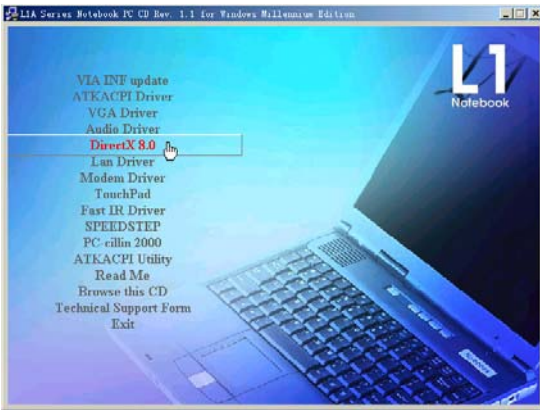


6. 请务必将驱动与公用程序光盘取出，重新开机之后，Windows将出现“找到新硬件 (PCI Multimedia Audio Device)”信息，随即开始运行安装动作。
7. 出现“InstallShield Wizard”窗口安装完成信息，表示“设置程序已完成安装 SigmaTel AC97 声讯驱动程序 到您的电脑上”，请点选“完成”即完成驱动程序的安装。

1-6 安装DirectX 8.0

本项目为安装DirectX 8.0程序。

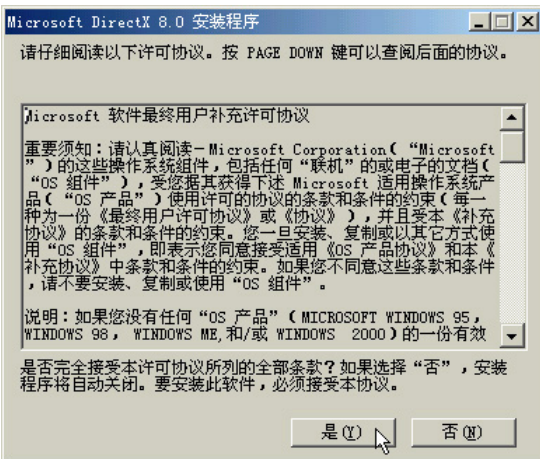
1. 點選驱动与公用程序自动安装画面的“DirectX 8.0”，如下图。



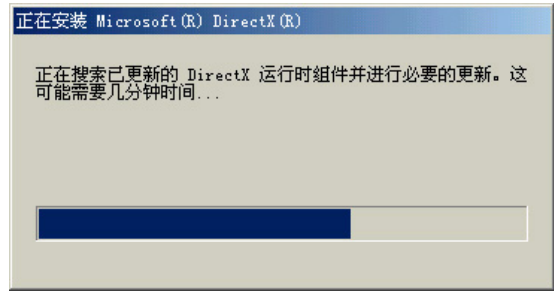
2. 出现如下图对话框，询问您是否要安装 DirectX 8.0，请點選“是”。



3. 出现如下图软件许可证协议画面，假如您同意遵循该公司版权规定，请點選“是”继续以下步骤。



4. 出现如下图画面，开始进行安装动作。



5. 出现如下图对话框，请點選“确定”重新启动计算机，即完成驱动程序的安装。





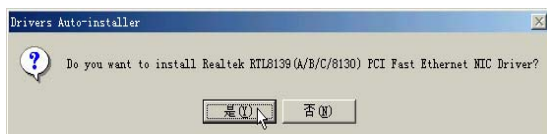
1-7 安装网卡驱动程序

本项目为安装网卡驱动程序。

1. 点选驱动与公用程序自动安装画面的“LAN Driver”如下图。



2. 出现如下图对话框，请点选“是”。



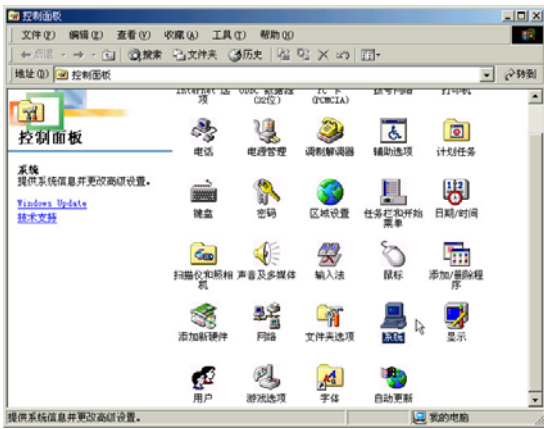
3. 出现下图对话框，请点选“是”，重新启动电脑即完成驱动程序的安装。



1-8 安装调制解调器驱动程序

本项目为安装调制解调器驱动程序。

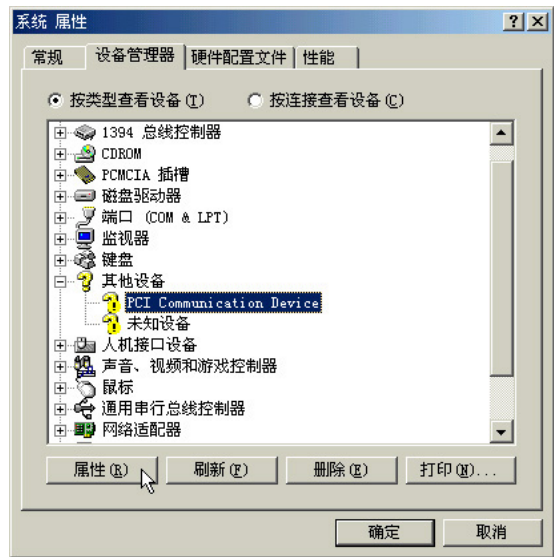
1. 将驱动与公用程序光盘放入光驱中，在 Windows ME 桌面上双击“我的电脑”，双击“控制面板”，出现如下图之控制面板窗口，双击“系统”图标。



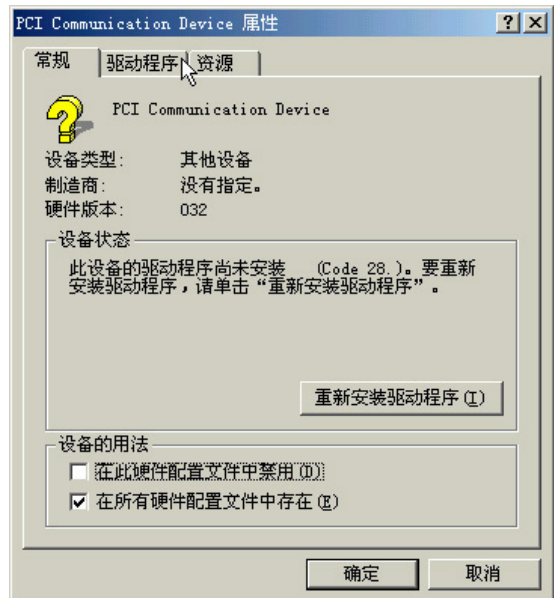
2. 出现如下窗口，点选“设备管理器”标签页。



3. 点选“其他设备”项目下“PCI Communication Device”驱动程序，然后点选“属性”。

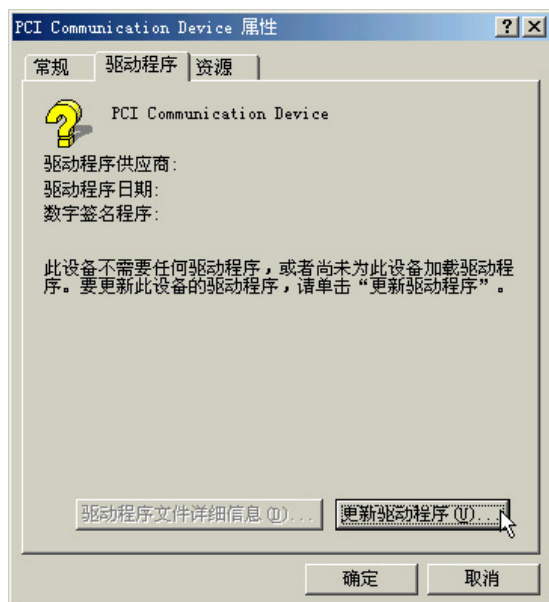


4. 出现如下图窗口，请点选“驱动程序”标签页。





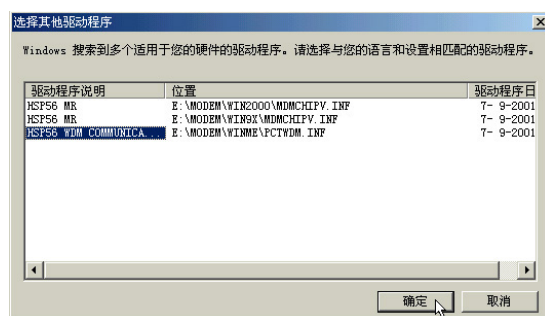
5. 出现如下图窗口，请点选“更新驱动程序”



6. 出现如下图窗口，点选“自动搜索更好的驱动程序（推荐）”，然后点选“下一步”。



7. 出现如下图窗口，请选择第三项，光驱内 \Modem\WinME 目录下的“HSP56 WDM Communication Device”，然后点选“确定”。



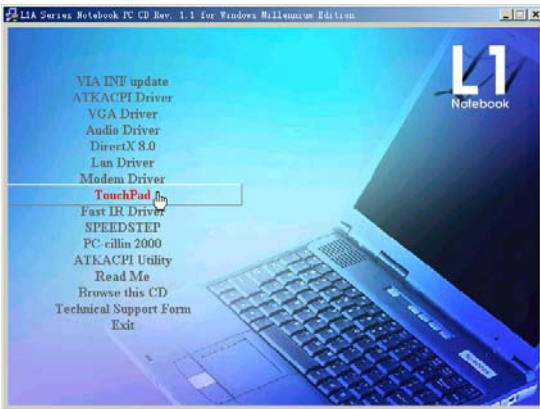
8. 出现如下图窗口，请点选“完成”，即完成驱动程序的安装。关闭“HSP56 WDM Communication Device 属性”窗口即可。



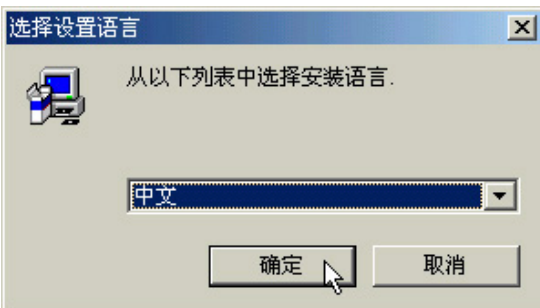
1-9 安装触摸板驱动程序

本项目为安装触摸板驱动程序。

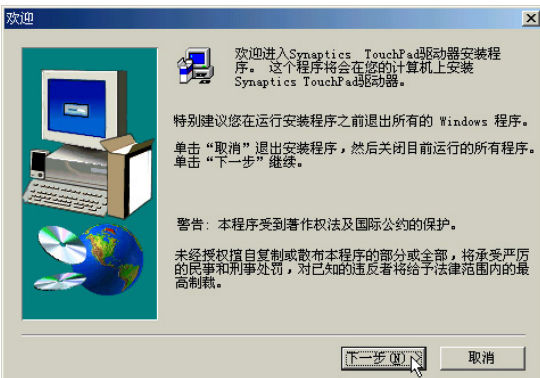
1. 點選驱动与公用程序自动安装画面的“TouchPad”如下图。



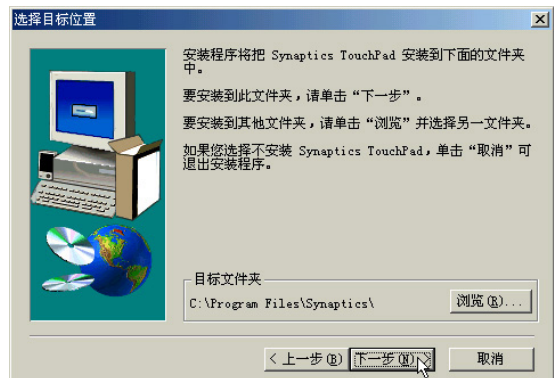
2. 出现如下图画面，询问欲安装的语言版本，请选择“中文”，然后點選“确定”。



3. 出现如下图欢迎画面，询问您是否要安装触摸板驱动程序，请點選“下一步”。



4. 出现如下图窗口，请您选择程序文件夹存放位置及名称，然后點選“下一步”。



5. 出现如下图窗口画面，再一次确认文件夹存放位置，然后點選“下一步”。



6. 出现如下图窗口画面，點選“完成”重新启动计算机，即完成驱动程序的安装。





1-10 安装快速红外线传输驱动程序

本项目为安装快速红外线传输驱动程序。

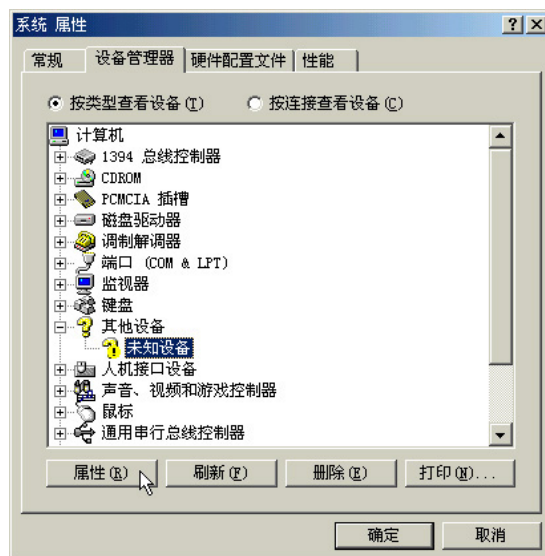
1. 双击“我的电脑”，双击“控制面板”，双击“系统”图标，



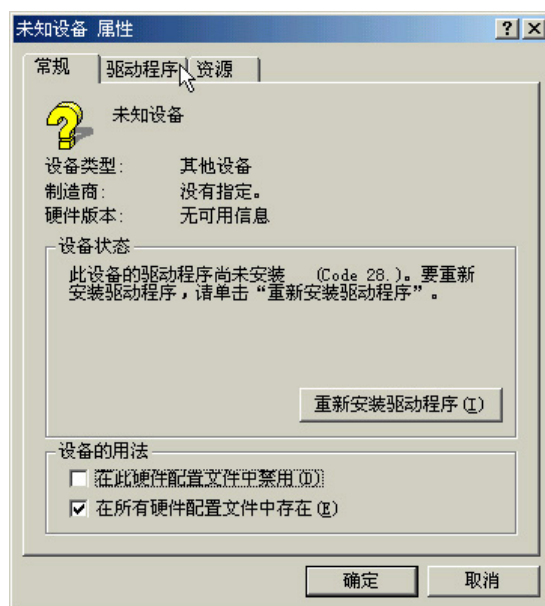
2. 出现如下窗口，点选“设备管理器”标签页。



3. 双击“其他设备”项目的“未知设备”。

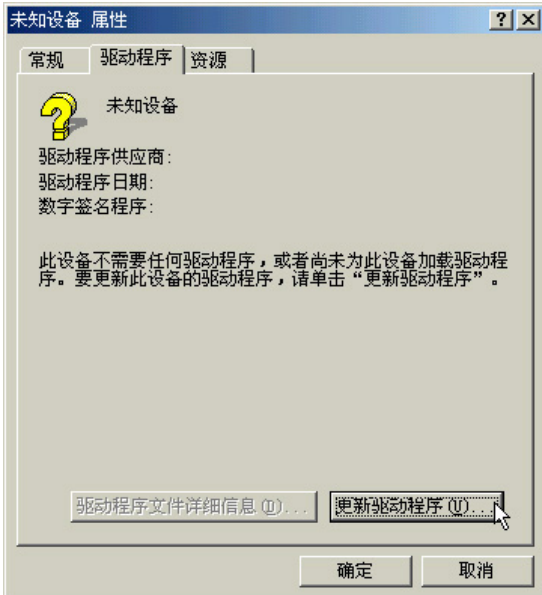


4. 出现如下图窗口，点选“驱动程序”标签页。

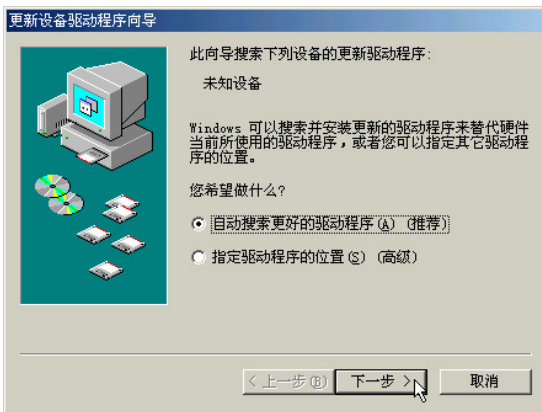


1-10 ■ 安装快速红外线传输驱动程序

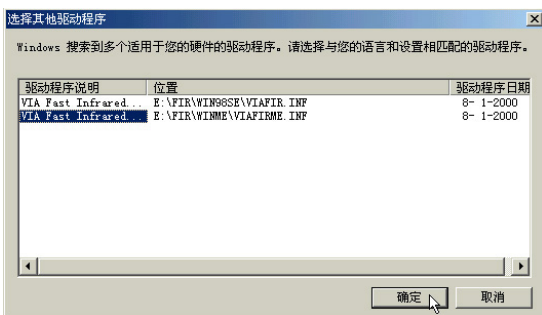
5. 出现如下图窗口，点选“更新驱动程序”。



6. 出现如下图窗口，点选“自动搜索更好的驱动程序（推荐）”，然后点选“下一步”。



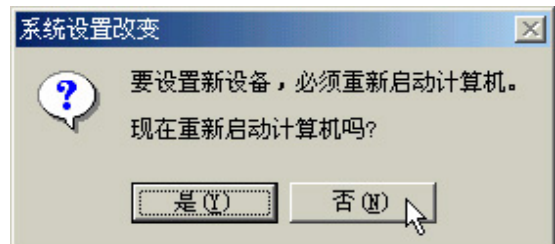
7. 出现如下图窗口，请选择第二项，光驱内 \FIR\winME 目录下的“VIA Fast Infrared Controller”，然后点选“确定”。



8. 出现如下图窗口，已经装好驱动程序，请点选“完成”。



9. 出现如下图“系统更改设置”对话框，点选“否”，不要重新启动计算机。



10. 双击“我的电脑”，双击“控制面板”，双击“网络”图标，如下图。

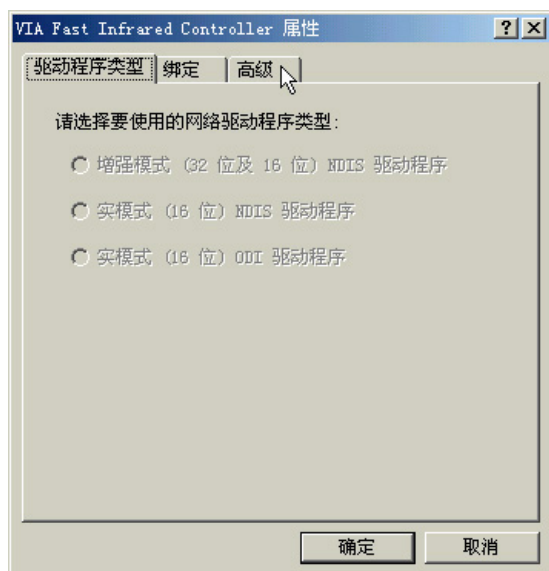




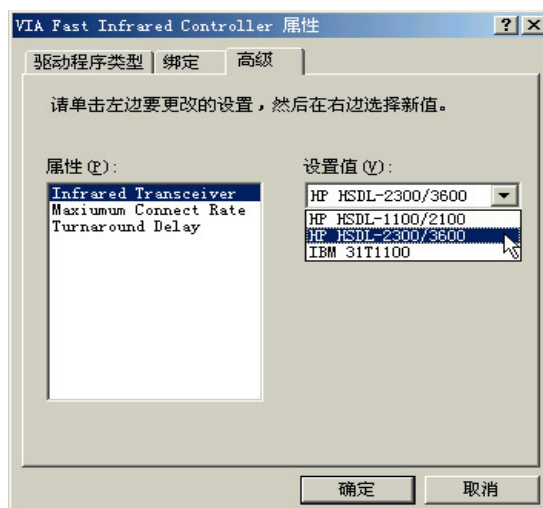
11. 出现如下图窗口，找到“VIA Fast Infrared Controller”网络组件，然后点选“属性”。



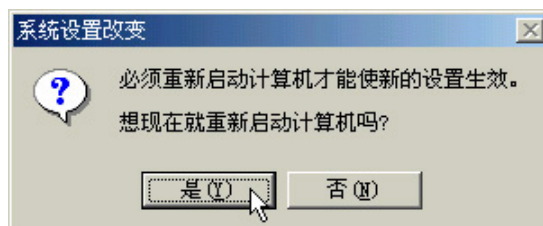
12. 出现如下图窗口，请点选“高级”标签页。



13. 出现如下图窗口，打开“设置值”项目的下拉式菜单，点选“HP HSDL-2300/3600”项目，然后点选“确定”。



14. 点选“确定”关闭“网络”窗口，出现如下对话框，点选“是”重新启动计算机，即完成快速红外线传输驱动程序的安装及设置。



1-11 安装 SPEEDSTEP 程序

本项目为安装 Intel® SPEEDSTEP 处理器变频程序。

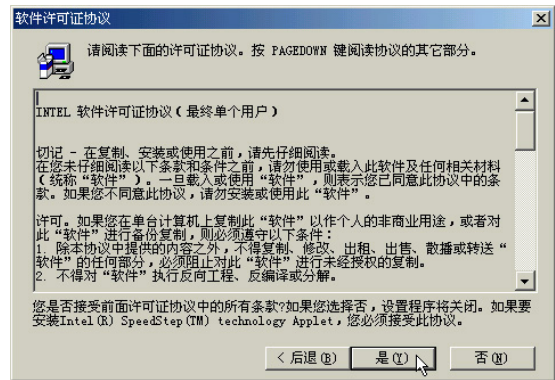
1. 点选驱动与公用程序自动安装画面的“SPEEDSTEP”，如下图。



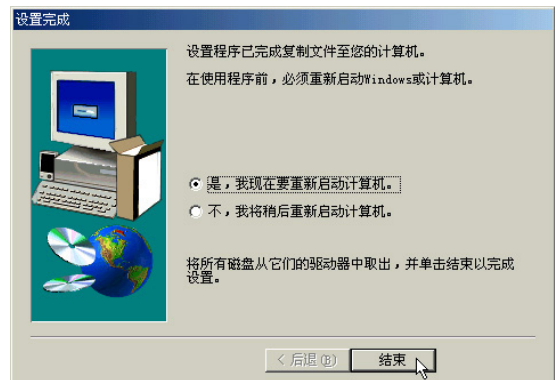
2. 出现如下图欢迎画面，请点选“下一个”。



3. 出现如下图软件许可证协议画面，假如您同意遵循该公司版权规定，请点选“是”继续以下步骤。



4. 出现如下图画面，请选择“是，我现在要重新启动计算机”，然后点选“结束”重新启动计算机，即完成驱动程序的安装。





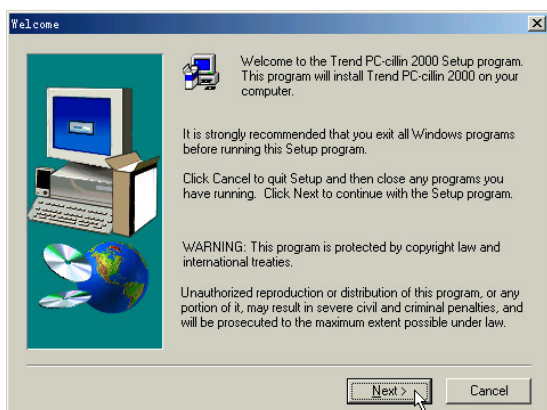
1-12 安装PC-cillin 2000

本项目为安装趋势科技的“PC-cillin 2000”防毒程序。请事先连接好外接软驱，以制作“紧急解救软盘”，否则将无法制作“紧急解救软盘”。

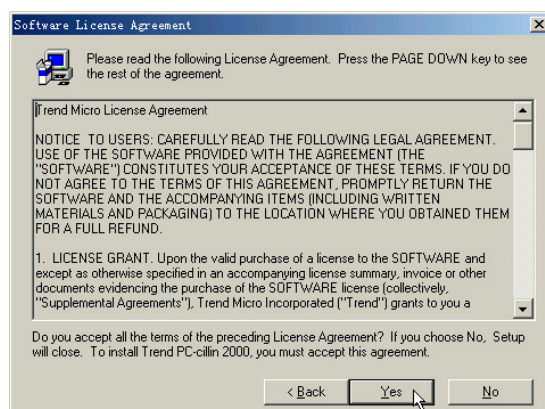
1. 点选驱动与公用程序自动安装画面的“PC-cillin 2000”如下图。



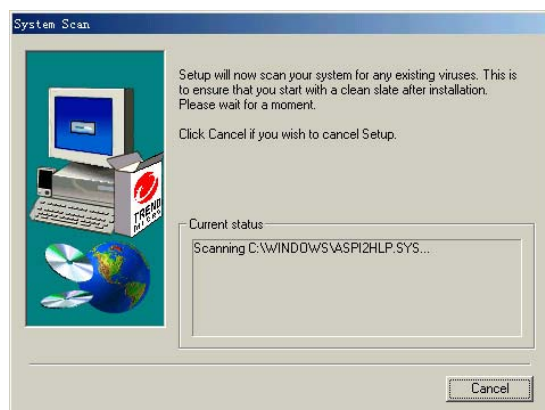
2. 出现如下图欢迎窗口画面，点选“Next”。



3. 出现如下图软件许可证协议画面，假如您同意遵循该公司软件许可规定，请点选“Yes”。



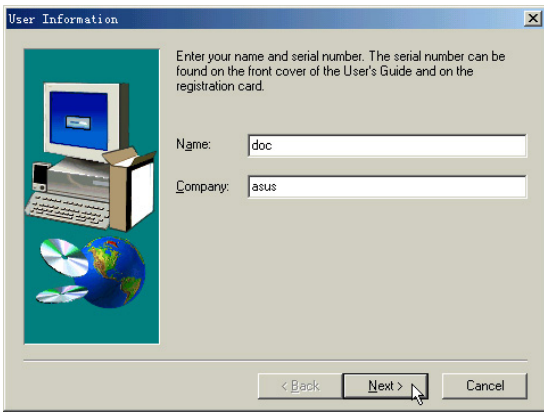
4. 出现如下图画面，安装程序正在检查您的电脑是否有病毒（请勿按下Cancel）。



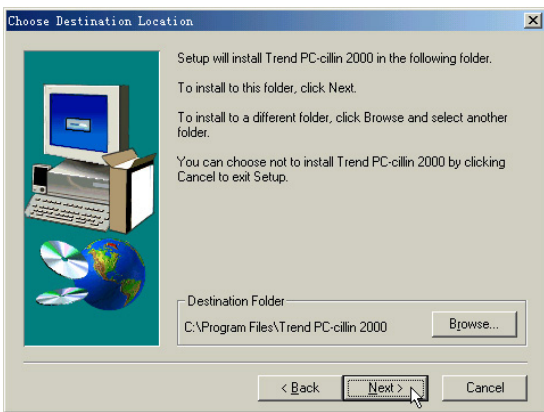
5. 扫描完成若无病毒，出现如下图对话框，请点击选“确定”。



6. 出现如下图窗口画面，请您填写姓名及公司名称，然后点击选“Next”。



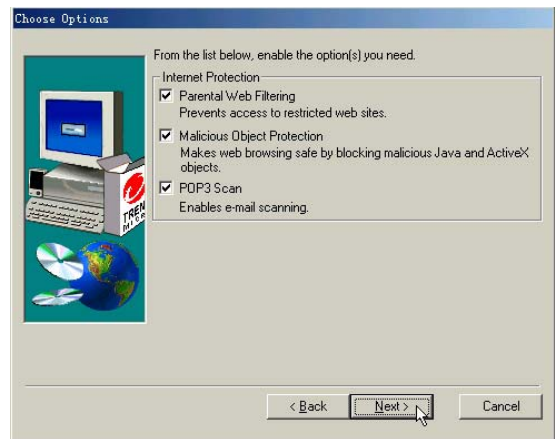
7. 出现如下图窗口画面，请您选择程序文件夹存放目录，请点击选“Next”。



8. 出现如下图窗口画面，请您选择程序文件夹名称及目录，请点击选“Next”。

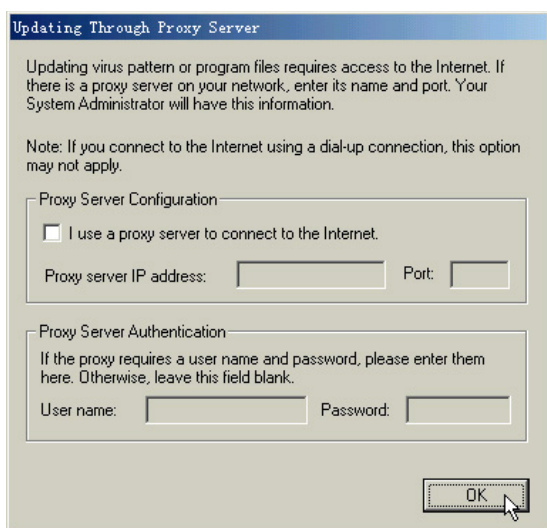


9. 出现如下图窗口画面，您可以自行选择安装相关项目，请点击选“Next”。

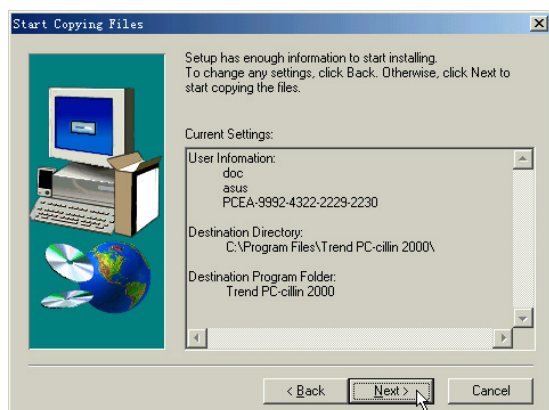




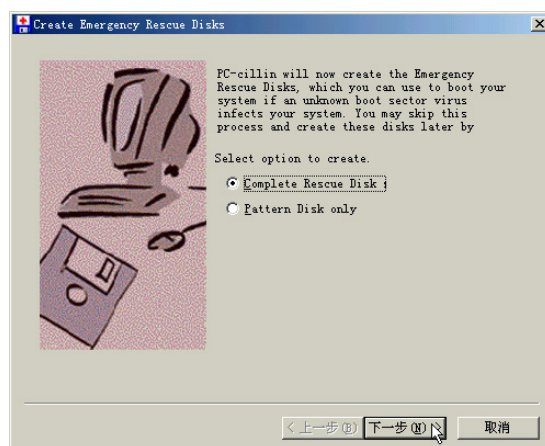
10. 出现如下图窗口画面，假如您是透过Proxy连接网际网络，请填写相关信息，然后点选“OK”，若否，请直接点选“OK”。



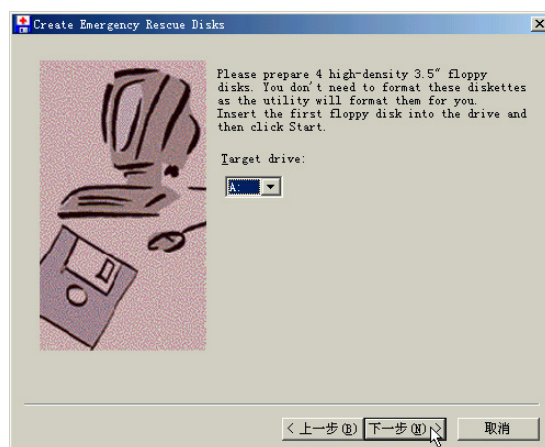
11. 出现如下图窗口画面，请点选“Next”。



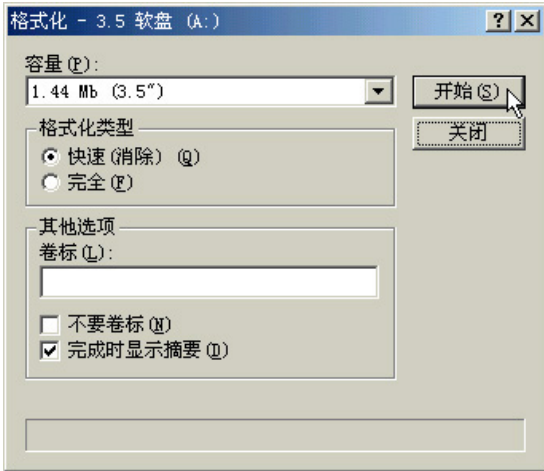
12. 出现如下图窗口画面，将为您创建紧急解救软盘，请先确认外接软驱已经连接妥当，再点选“下一步”。倘若您并未选购外接软驱，则无法制作紧急解救软盘，请点选“取消”，将直接跳到步骤18。



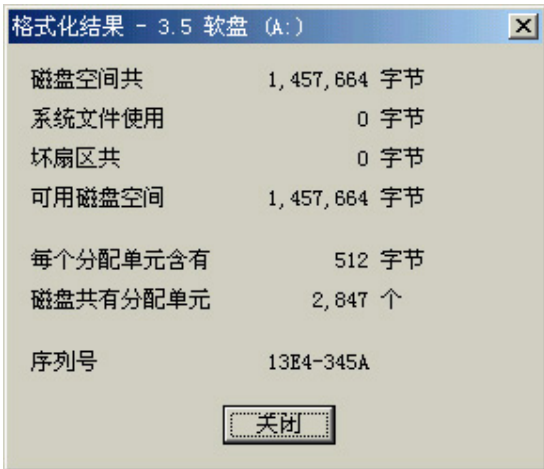
13. 出现如下图窗口画面，请您准备好四片软盘，请点选“下一步”。



14. 出现如下图窗口画面，请点选“开始”。



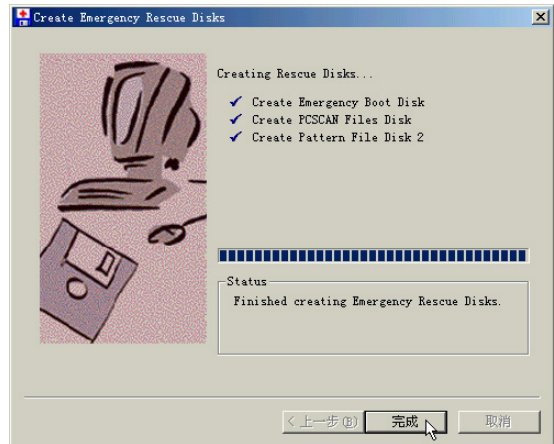
15. 出现如下图窗口画面，请点选“关闭”。接下来“关闭”步骤14格式化软盘窗口画面，安装程序开始储存档案。



16. 出现如下图对话框，请点选“确定”，将第一片磁片取出并标示为“Emergency Boot Disk”并将软盘防写，然后插入第二片软盘。



17. 再出现如步骤14窗口画面，请点选“开始”制作格式，再出现步骤15窗口画面，请点选“关闭”，接著“关闭”制作格式窗口，再出现如步骤16对话框，将第二片软盘标示为“PCSCAN Files Disk”。重复以上步骤，将第三片软盘标示为“Pattern Files Disk1”，将第四片软盘标示为“Pattern Files Disk2”。完成备份之后出现如下图对话框，请点选“完成”。



18. 出现如下图窗口，请点选“Finish”



19. 出现注册信息，如不注册请点选“Cancel”，接下来出现如下图对话框，请点选“确定”重新启动计算机，即完成驱动程序的安装。





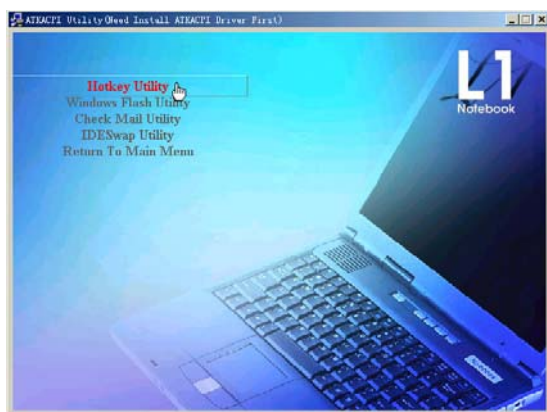
1-13 安装快速键程序

本项目为安装快速键工具程序。（须先安装ATKACPI驱动程序）

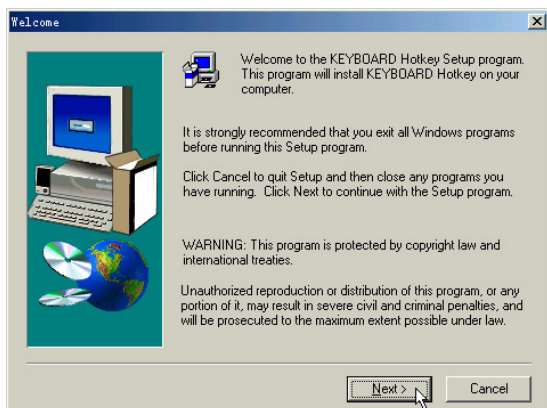
1. 点选驱动与公用程序自动安装画面的“ATKACPI Utility”如下图。



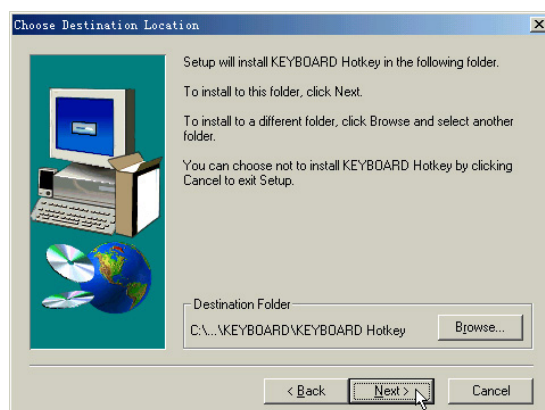
2. 出现如下图了画面，请点选“Hotkey Utility”。



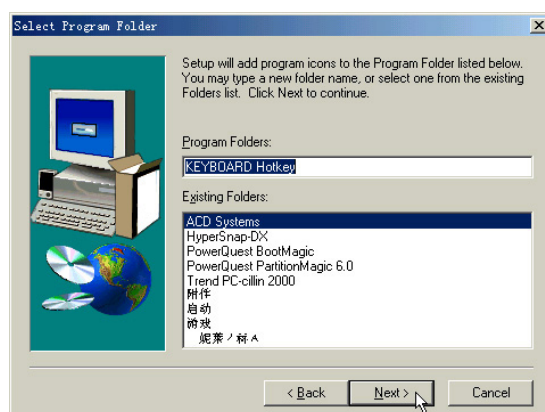
3. 出现如下图欢迎画面，请点选“Next”。



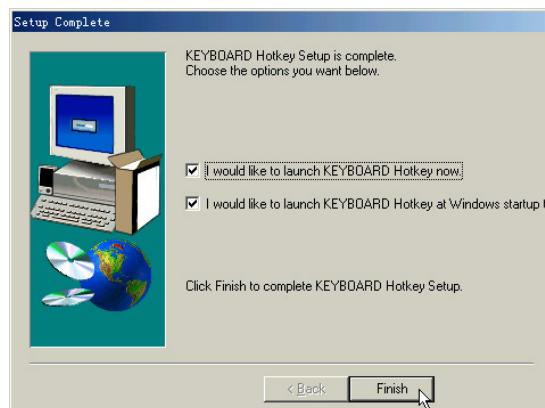
4. 出现如下图窗口画面，请您选择程序文件夹存放路径，请点选“Next”。



5. 出现如下图窗口画面，请您选择程序文件夹名称及位置，请点选“Next”。



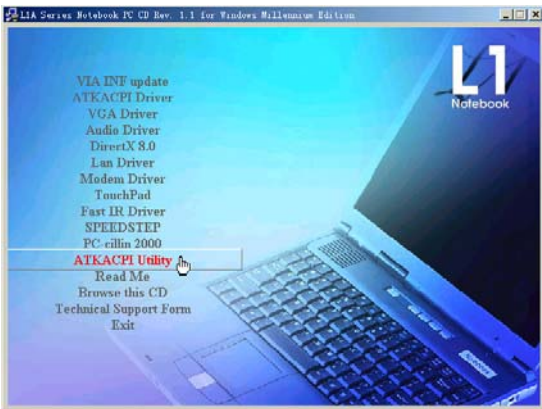
6. 出现如下图画面，请点选“Finish”重新启动电脑，即完成驱动程序的安装。



1-14 安装BIOS刷新程序

本项目为安装BIOS刷新程序。(须先安装 ATKACPI驱动程序)

1. 点选驱动与公用程序自动安装画面的“ATKACPI Utility”如下图。



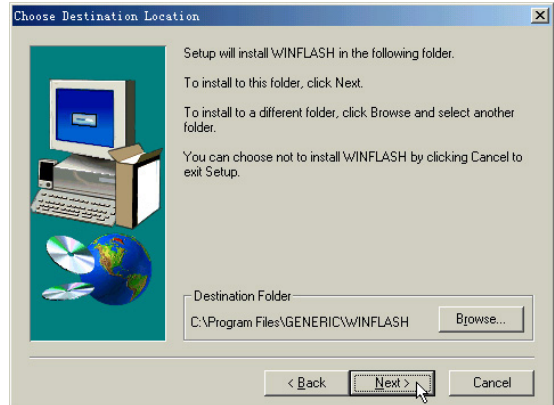
2. 出现如下图画面，点选“Windows Flash Utility”。



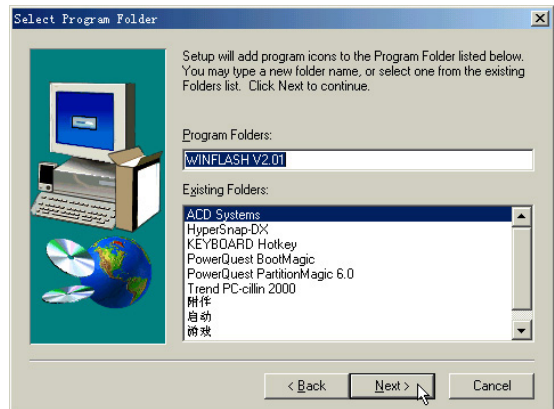
3. 出现如下图欢迎画面，请点选“Next”。



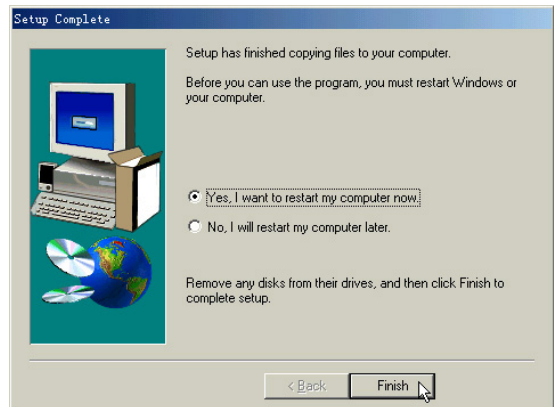
4. 出现如下图窗口画面，请您选择程序文件夹存放路径，请点选“Next”。



5. 出现如下图窗口画面，请您选择程序文件夹名称及位置，请点选“Next”。



6. 出现如下图画面，请点选“Finish”重新启动电脑，即完成驱动程序的安装。





1-15 安装来信显示程序

本项目为安装来信显示程序。（须先安装 ATKACPI 驱动程序）

1. 点选驱动与公用程序自动安装画面的“ATKACPI Utility”如下图。



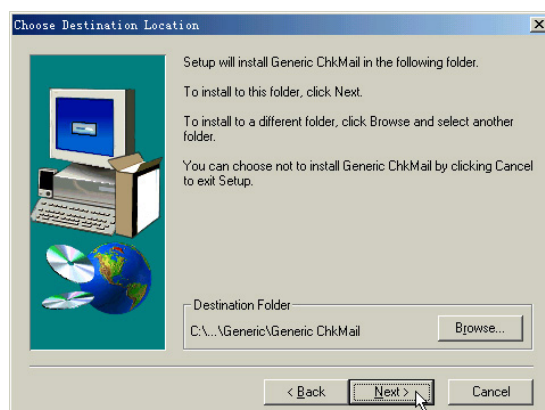
2. 出现如下图画面，点选“安装来信显示程序”。



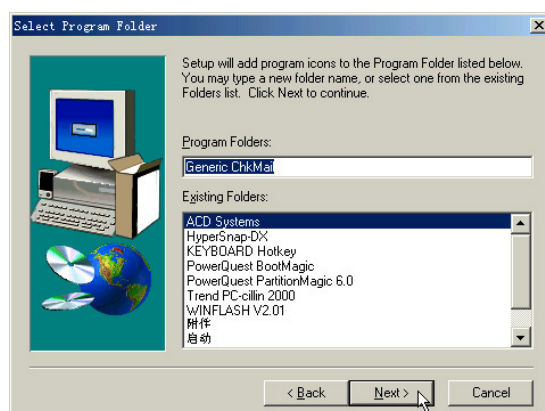
3. 出现如下图窗口画面，请点选“Next”。



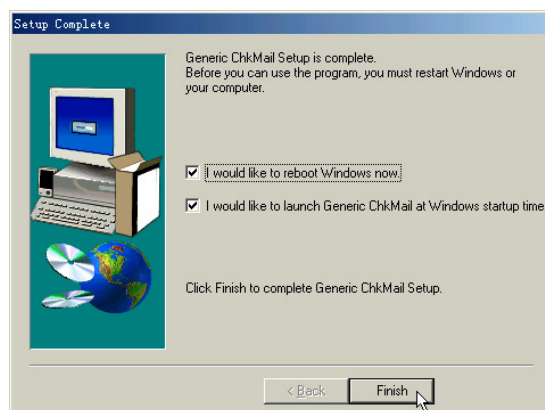
4. 出现如下图窗口画面，请您选择程序文件夹存放位置，请点选“Next”。



5. 出现如下图窗口画面，请您选择程序文件夹名称及位置，请点选“Next”。



6. 出现如下图画面，请点选“Finish”重新启动电脑，即完成驱动程序的安装。



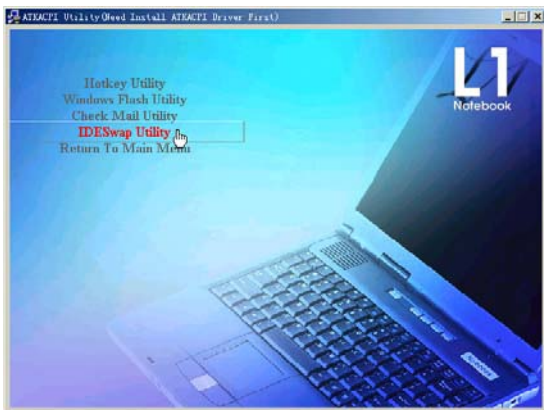
1-16 安装 IDESwap 程序 (Windows 2000 不需安装)

本项目为安装 IDESwap 程序。(须先安装 ATKACPI 驱动程序)

1. 點選驱动与公用程序自动安装画面的“ATKACPI Utility”如下图。



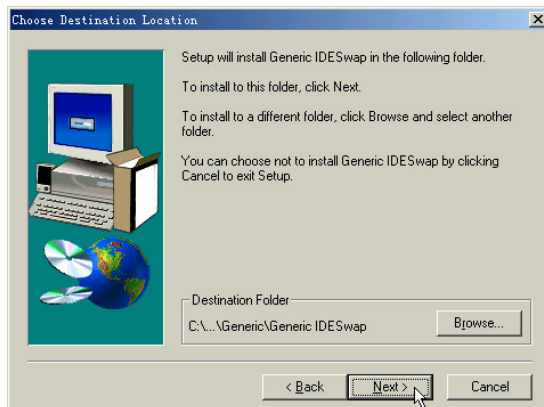
2. 出现如下图画面，點選“IDESwap Utility”。



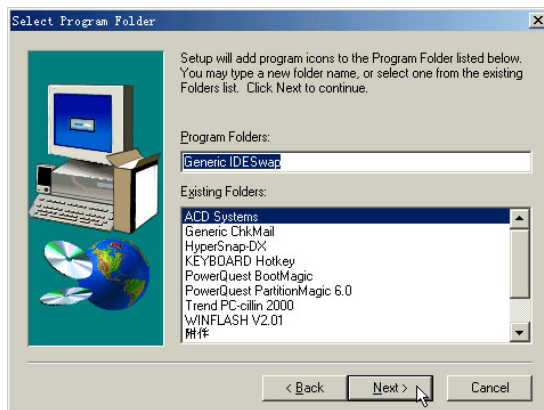
3. 出现如下图窗口画面，請點選“Next”。



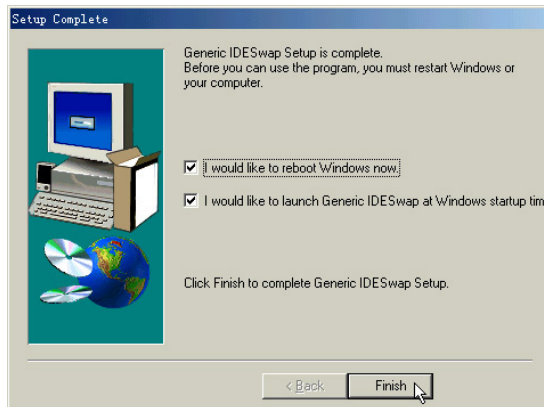
4. 出现如下图窗口画面，請您选择程序文件夹存放位置，請點選“Next”。



5. 出现如下图窗口画面，請您选择程序文件夹名称及位置，請點選“Next”。



6. 出现如下图画面，請點選“Finish”重新启动电脑，即完成驱动程序的安装。





第二章：Windows 2000

- 2-1 自动安装画面内容
- 2-2 安装VIA INF修正
- 2-3 安装ATKACPI驱动程序
- 2-4 安装AGP驱动程序
- 2-5 安装显卡驱动程序
- 2-6 安装声效驱动程序
- 2-7 安装DirectX 8.0
- 2-8 安装网卡驱动程序
- 2-9 安装调制解调器驱动程序
- 2-10 安装触摸板驱动程序
- 2-11 安装快速红外线传输驱动程序
- 2-12 安装SPEEDSTEP程序
- 2-13 安装PC-cillin 2000
- 2-14 安装快速键程序
- 2-15 安装BIOS刷新程序
- 2-16 安装来信显示程序

2-1 自动安装画面内容

接下来的章节我们将为您介绍各项驱动程序的安装过程，至於各软件的使用方式，请在软件安装完毕之後参考其线上帮助文件之说明。

将驱动及公用程序安装光盘放入您的光驱中，光盘中的自动安装画面随即出现。



自动安装画面上的内容如下：

VIA INF update
 ATKACPI Driver
 AGP Driver
 VGA Driver
 Audio Driver
 DirectX 8.0
 LAN Driver
 Modem Driver
 TouchPad
 Fast IR Driver
 SPEEDSTEP
 PC-cillin 2000
 ATKACPI Utility
 Read Me
 Browse this CD
 Technical Support Form
 Exit

安装ATKACPI应用程序次选单

Hotkey Utility
 BIOS Flash Utility
 Check Mail Utility
 Return to Main Menu

各项驱动程序的安装方法将於以下章节说明，除此之外，〔Read Me〕的内容是本光盘档案列表的文字档 (Filelist.txt)；〔Browse this CD〕可以让您浏览本光盘的档案夹援。

按下最後一项 (Exit)，即可离开本自动安装程序。



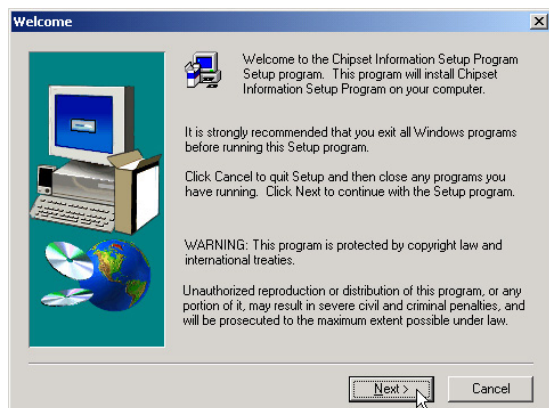
2-2 安装VIA INF修正

请遵循下列步骤并参考下图来安装VIA INF修正程序：

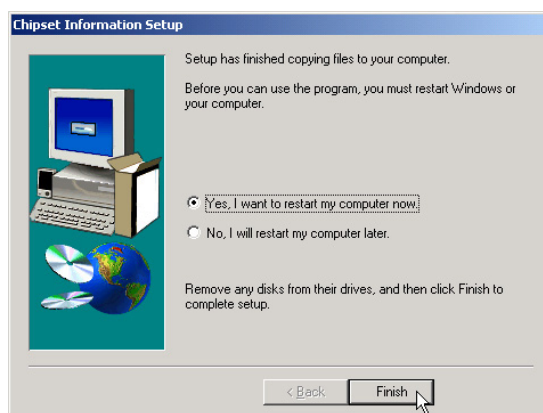
1. 点选驱动与公用程序自动安装画面的“VIA INF update”。



2. 出现如下图欢迎窗口，请您在安装程序之前先关掉其他正在运行的应用程序，请点选“Next”。



3. 出现如下图画面，告诉您程序安装完成，并询问您是否要立即重新启动电脑，点选“Yes, I want to restart my computer now”，然后点选“Finish”，计算机将重新开机，即完成程序安装。



2-3 安装 ATKACPI 驱动程序

本项目为安装 ATKACPI 驱动程序。

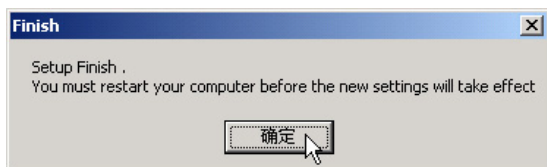
1. 点选驱动与公用程序自动安装画面的“ATKACPI Driver”。



2. 出现如下图对话框，点选“确定”。



3. 出现如下图对话框，点选“确定”。重新启动计算机，即完成驱动程序的安装。





2-4 安装AGP驱动程序

请遵循下列步骤来安装AGP驱动程序：

1. 点选驱动与公用程序自动安装画面的“AGP Driver”。



2. 出现如下图对话框，询问您是否要安装AGP驱动程序，请点选“确定”。



3. 出现如下图对话框，告诉您驱动程序安装完成，点选“确定”，计算机将重新开机。



2-5 安装显卡驱动程序

请遵循下列步骤来安装显卡驱动程序：

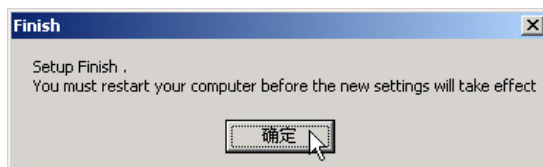
1. 点选驱动与公用程序自动安装画面的“VGA Driver”。



2. 出现如下图对话框，询问您是否要安装显卡驱动程序，请点选“确定”。



3. 出现如下图对话框，告诉您驱动程序安装完成，点选“确定”，计算机将重新开机。

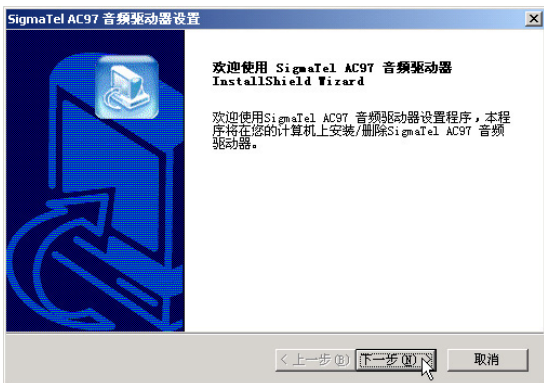


2-6 安装声效驱动程序

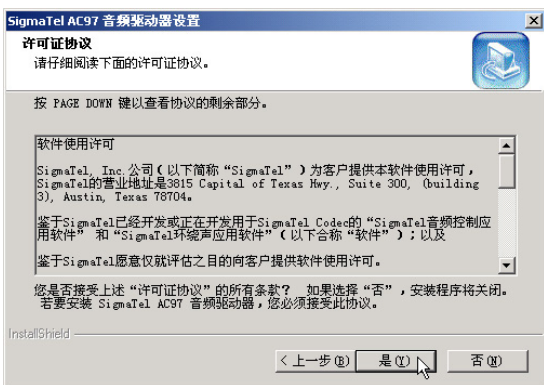
1. 点选驱动与公用程序光盘的“Audio Driver”如下图。



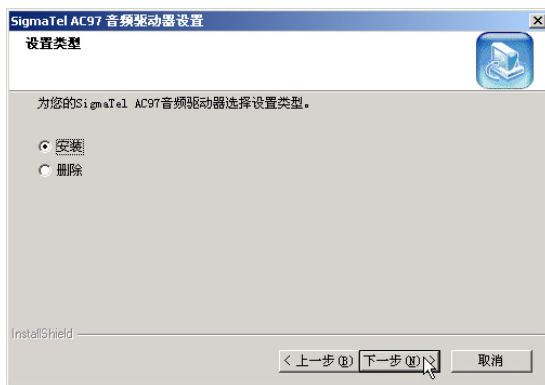
2. 出现如下图窗口，请点选“下一步”。



3. 出现如下软件许可证协议，若您同意遵循该公司版权规定，请点选“是”继续以下步骤。



4. 出现如下图窗口，请点选“安装”，然后点选“下一步”。



5. 出现如下图窗口，点选“完成”，即完成驱动程序的安装。





2-7 安装DirectX 8.0

本项目为安装DirectX 8.0程序。

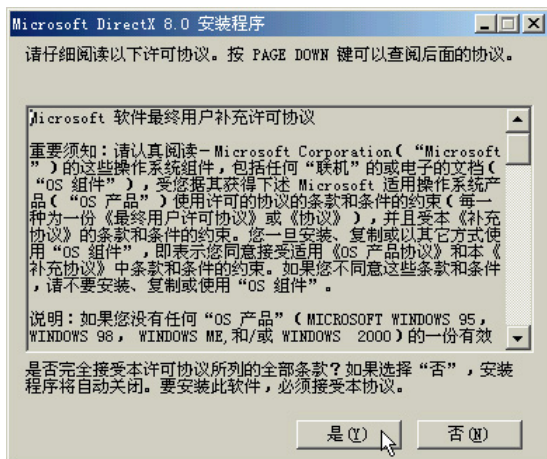
1. 点选驱动与公用程序自动安装画面的“DirectX 8.0”，如下图。



2. 出现如下图对话框，询问您是否要安装DirectX 8.0，请点选“是”。



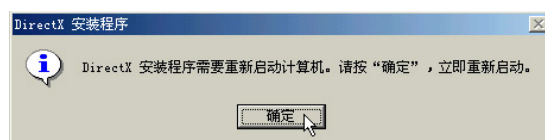
3. 出现如下图软件许可证协议画面，假如您同意遵循该公司版权规定，请点选“是”继续以下步骤。



4. 开始进行驱动程序的安装。



5. 出现如下图对话框，请点选“确定”重新启动计算机，即完成驱动程序的安装。



2-8 安装网卡驱动程序

本项目为安装网卡驱动程序。

1. 點選驱动与公用程序自动安装画面的“LAN Driver”如下图。



2. 出现如下图对话框，请點選“确定”。



3. 出现下图对话框，请點選“确定”，重新启动计算机即完成驱动程序的安装。





2-9 安装调制解调器驱动程序

本项目为安装调制解调器驱动程序。

1. 点选驱动与公用程序自动安装画面的“Modem Driver”如下图。



2. 出现如下对话框，请点选“确定”。



3. 出现如下图对话框，点选“确定”，重新启动计算机即完成驱动程序的安装。



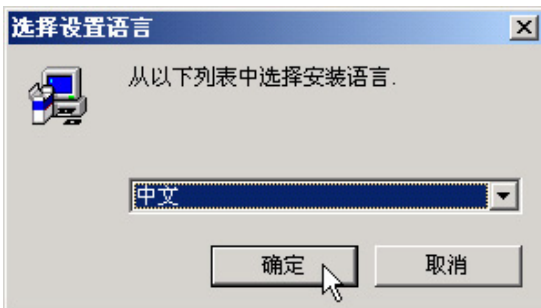
2-10 安装触摸板驱动程序

本项目为安装触摸板驱动程序。

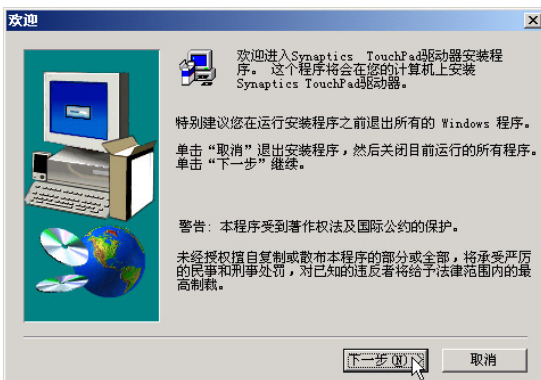
1. 點選驱动与公用程序自动安装画面的“TouchPad”如下图。



2. 出现如下图画面，询问欲安装的语言版本，请选择“中文”，然后點選“确定”。



3. 出现如下图欢迎画面，请點選“下一步”。



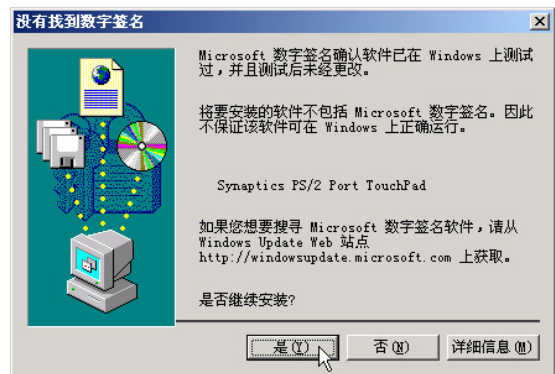
4. 出现如下图窗口，请您选择文件夹存放位置及名称，然后點選“下一步”。



5. 出现如下图窗口画面，再一次确认文件夹存放位置，然后點選“下一步”。



6. 出现如下图“找不到数字签名”窗口画面，點選“是”继续安装。





7. 出现如下图窗口画面，点选“完成”重新启动计算机，即完成驱动程序的安装。



2-11 安装快速红外线传输驱动程序

本项目为安装快速红外线传输驱动程序。

1. 点选驱动与公用程序自动安装画面的“Fast IR Driver”，如下图。



2. 出现如下对话框，点选“确定”。



3. 出现如下对话框，点选“是”重新启动计算机即完成驱动程序的安装。





2-12 安装SPEEDSTEP程序

本项目为安装SPEEDSTEP处理器变频程序。

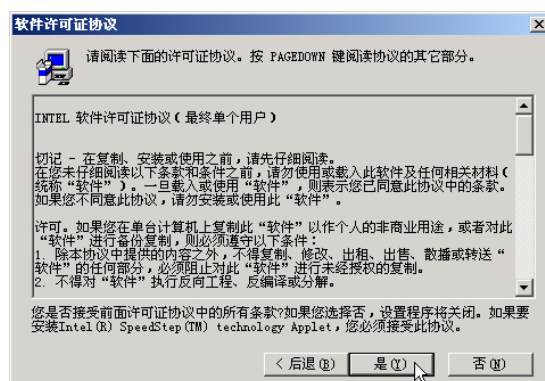
1. 点选驱动与公用程序自动安装画面的“SPEEDSTEP”，如下图。



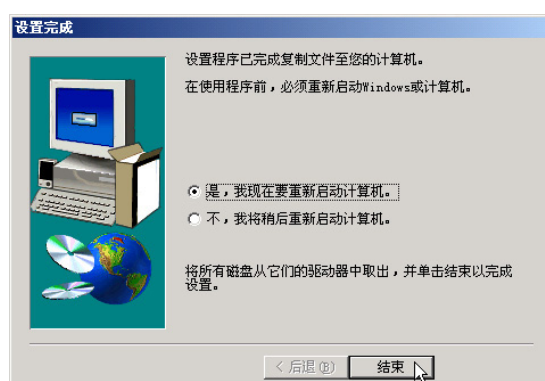
2. 出现如下图欢迎画面，请点选“下一个”。



3. 出现如下图软件许可证协议画面，假如您同意遵循该公司版权规定，请点选“是”继续以下步骤。



4. 出现如下图画面，请选择“是，我现在要重新启动计算机”，然后点选“结束”重新启动计算机，即完成驱动程序的安装。



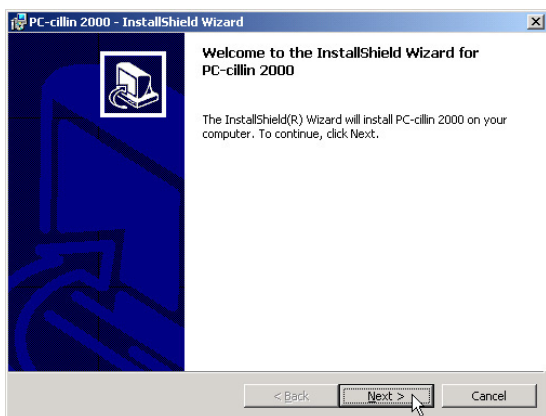
2-13 安装 PC-cillin 2000

本项目为安装趋势科技的“PC-cillin 2000”防毒程序。

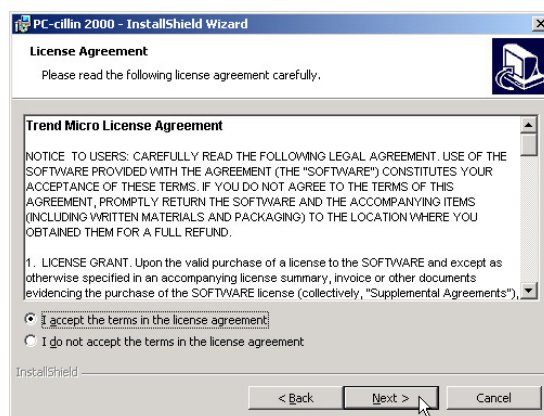
1. 点选驱动与公用程序自动安装画面的“PC-cillin 2000”如下图。



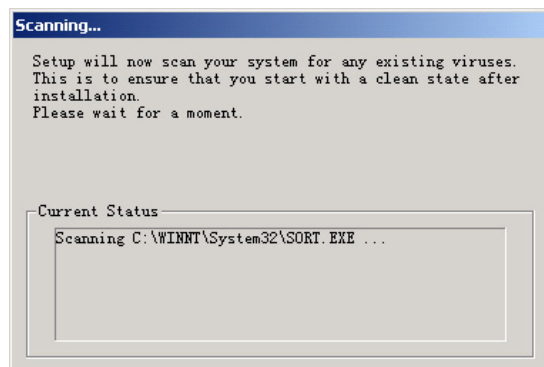
2. 出现如下图欢迎窗口画面，请点选“Next”。



3. 出现如下图软件许可证协议画面，假如您同意遵循该公司版权规定，请点选“I accept the terms in the license agreement”，然后点选“Next”。

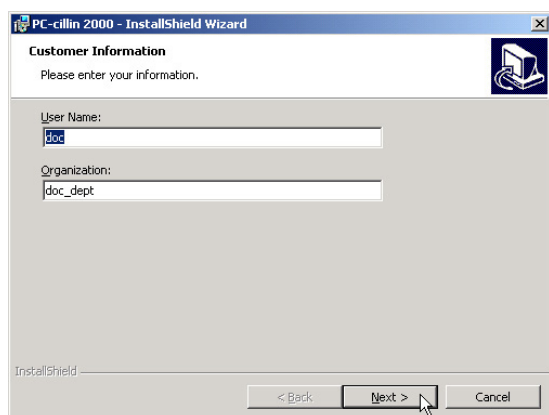


4. 出现如下图窗口画面，安装程序正在检查您的计算机是否有病毒。

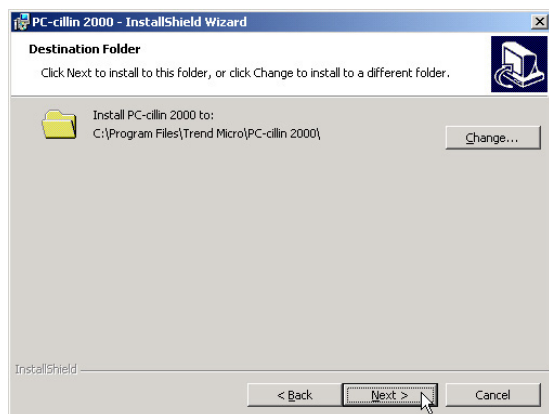




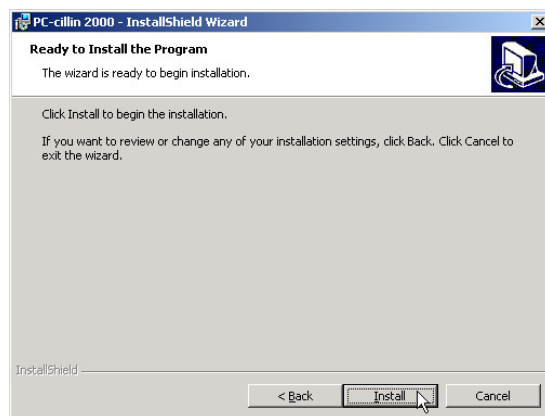
5. 扫描完成若无病毒，出现如下图窗口，请填写姓名及公司名称，然后点选“Next”。



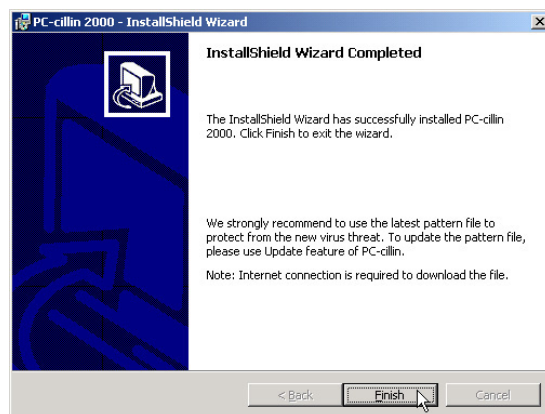
6. 出现如下图窗口画面，请您选择文件夹存放目录，请点选“Next”。



7. 出现如下图窗口画面，准备开始安装程序，您也可以点选“Back”回上一个步骤修改数据，或是直接点选“Install”。



8. 出现如下图窗口，请点选“Finish”即完成驱动程序的安装。



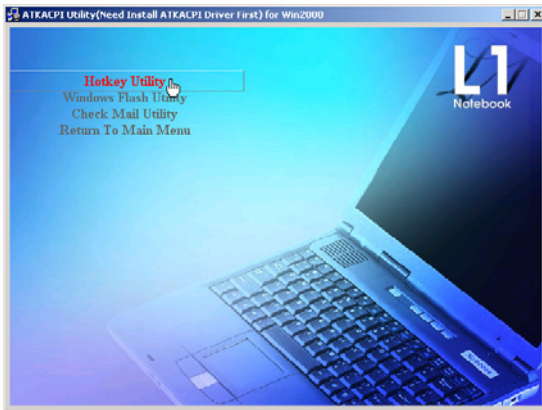
2-14 安装快速键程序

本项目为安装快速键工具程序。(须先安装 ATKACPI 驱动程序)

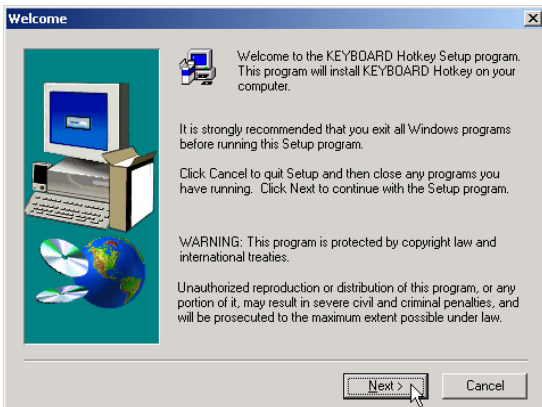
1. 点选驱动与公用程序自动安装画面的“ATKACPI Utility”如下图。



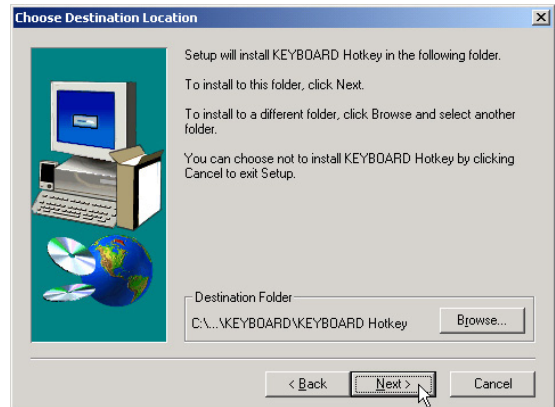
2. 出现如下图子画面，请点选“Hotkey Utility”。



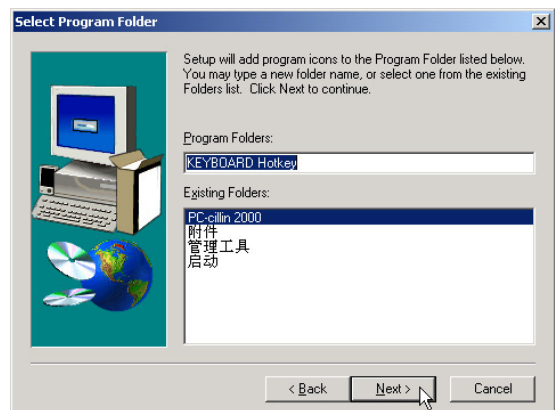
3. 出现如下图欢迎画面，请点选“Next”。



4. 出现如下图窗口画面，请您选择文件夹存放路径，请点选“Next”。



5. 出现如下图窗口画面，请您选择文件夹名称及位置，请点选“Next”。



6. 出现如下图画面，请点选“Finish”重新启动计算机，即完成驱动程序的安装。





2-15 安装BIOS刷新程序

本项目为安装BIOS刷新程序。(须先安装ATKACPI驱动程序)

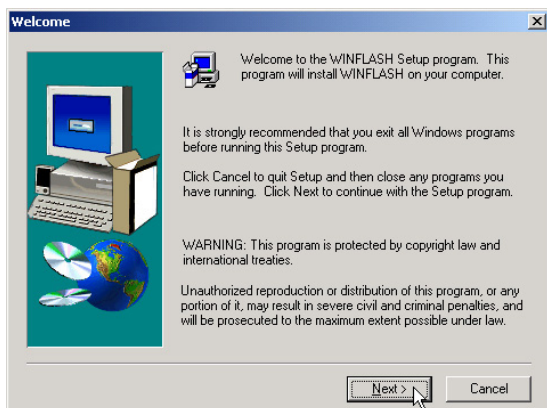
1. 点选驱动与公用程序自动安装画面的“ATKACPI Utility”如下图。



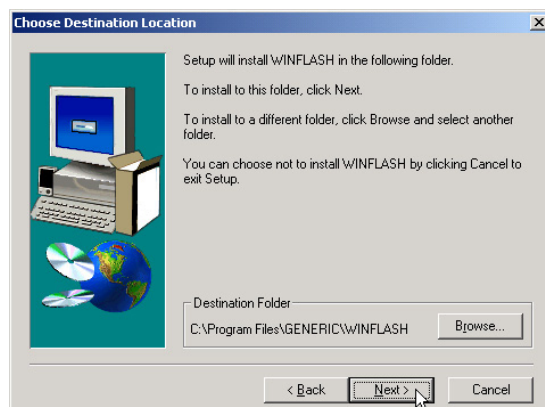
2. 出现如下图画面，点选“Windows Flash Utility”。



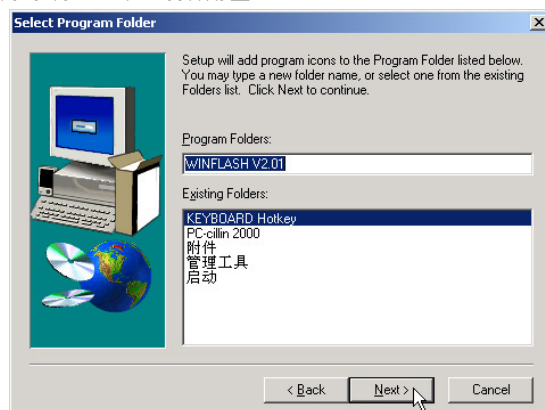
3. 出现如下图欢迎画面，请点选“Next”。



4. 出现如下图窗口画面，请您选择文件夹存放路径，请点选“Next”。



5. 出现如下图窗口画面，请您选择文件夹名称及位置，请点选“Next”。



6. 出现如下图画面，请点选“Finish”重新启动计算机，即完成驱动程序的安装。



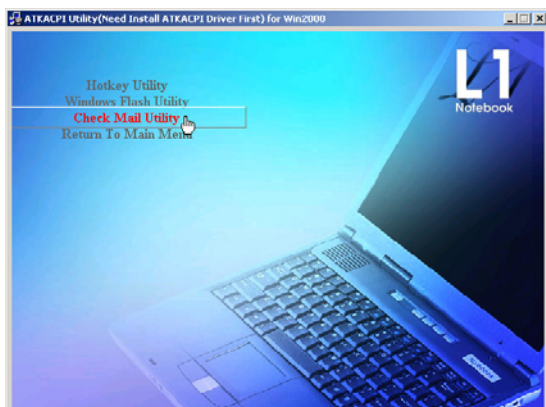
2-16 安装来信显示程序

本项目为安装来信显示程序。（须先安装 ATKACPI驱动程序）

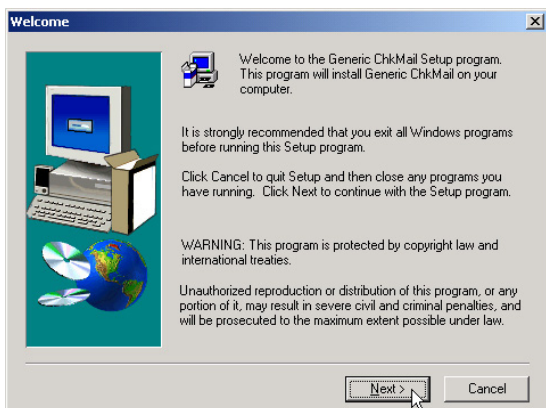
1. 点击驱动与公用程序自动安装画面的“ATKACPI Utility”如下图。



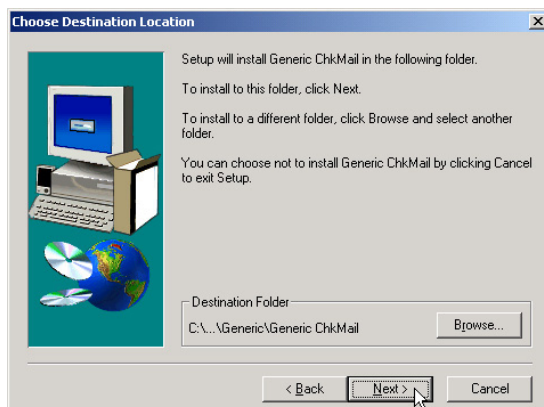
2. 出现如下图画面，点击“Check Mail Utility”。



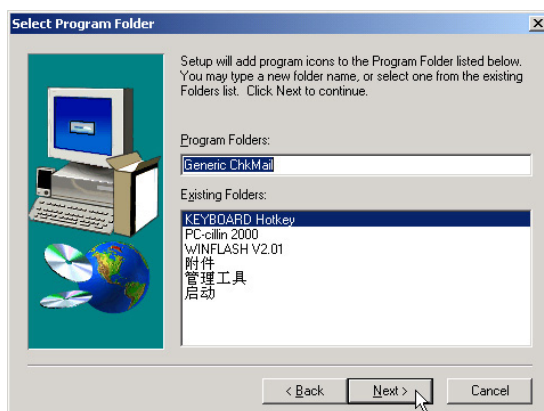
3. 出现如下图窗口画面，请点击“Next”。



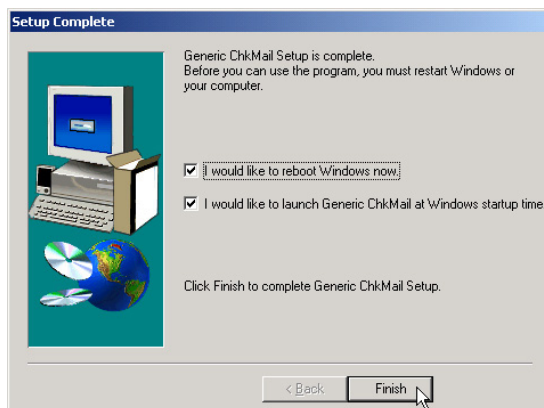
4. 出现如下图窗口画面，请您选择文件夹存放位置，请点击“Next”。



5. 出现如下图窗口画面，请您选择文件夹名称及位置，请点击“Next”。



6. 出现如下图画面，请点击“Finish”重新启动计算机，即完成驱动程序的安装。





第三章：软件使用指南

3-1 触摸板工具程序

3-2 快速键程序




3-3 IDESwap程序

3-4 来信显示程序

3-5 BIOS刷新(使用WINFLASH)

3-6 BIOS刷新(使用AFLASH)

3-1 触摸板工具程序




安装完触摸板驱动程序重新启动电脑之後，您将可以在桌面下方右边的工作列中看到一个 图示，双击 图示即可开启触摸板工具程序（如下图）。或是在 图示上按下右键，出现如右图之菜单，点选|TouchPad属性(P)| 同样也可开启触摸板工具程序。经由这个工具程序您可以试著设置一些Touchpad特殊功能，详细的说明请点选下图右下角的“说明”有更进一步的介绍。





3-2 快速键程序



若要使用本电脑之快速键功能（笔记本电脑键盘上方的快捷键，可以单键启动电脑上网、收发E-mail等），您必须安装快速键工具程序。

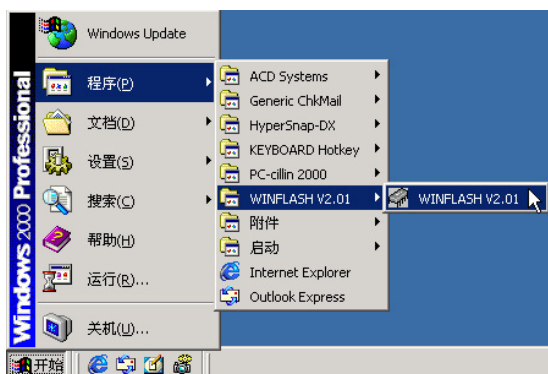
安装完快速键程序重新启动电脑之后，您将可以在桌面下方右边的工作列中看到一个  图标，单击  图标即可开启快速键程序（如下图）。或是在  图标上按下右键，出现如右图之菜单，点选| Show Hotkey Program|同样也可开启快速键程序。经由这个工具程序您可以编辑设置快速键功能，增加或删除快速键。




3-3 IDESwap程序

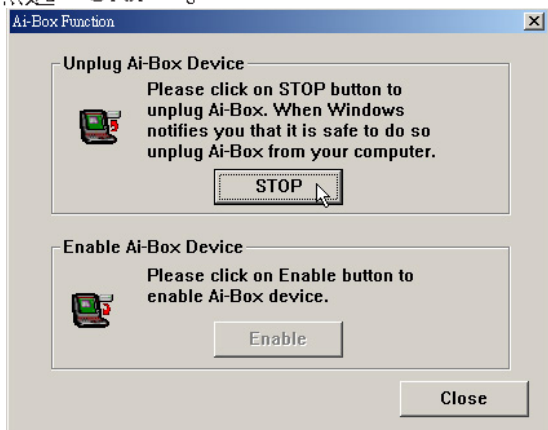
操作系统将会自动检测到所连接的Ai-Box模块抽换匣，而欲将Ai-Box模块抽换匣连接埠从主机移除，则必须先运行IDESwap程序，停止Ai-Box模块抽换匣的使用，才可以将连接埠接头移除。

安装完IDESwap程序重新启动电脑之后，打开|开始|→|程序|→|ASUS IDESwap|→|ASUS IDESwap| (如下图)，您将可以在桌面下方右边的工作列中看到一个图标，双击图标即可开启IDESwap程序程序。




移除Ai-Box模块抽换匣

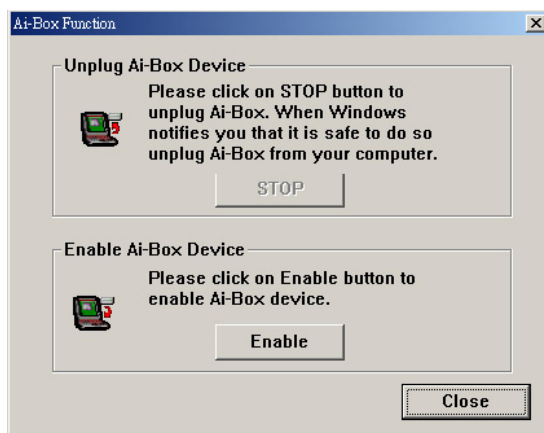
1. 欲移除Ai-Box模块抽换匣，双击图标，点选“STOP”。



2. 出现如下对话框，点选“OK”，即可以将连接埠接头移除。




3. 移除之后若欲再重新连接，请双击图标，点选“Enable”即可重新使用Ai-Box模块抽换匣。



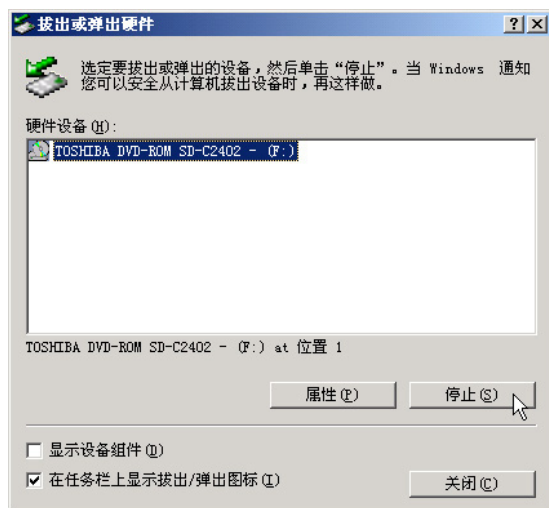


Windows 2000下移除AiBox

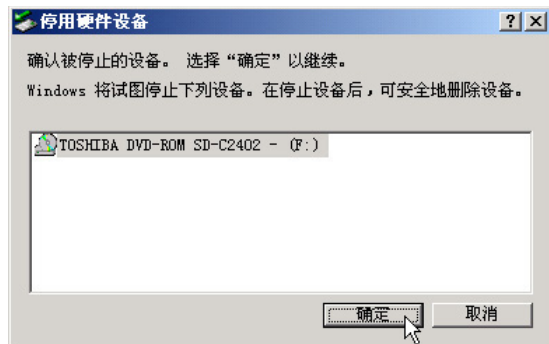
1. 欲移除AiBox模块抽换匣，请点选  图标，点选“拔下或弹出硬件”。



2. 出现下图窗口，点选“停止”。



3. 出现下图窗口，点选“确定”即可将AiBox取出。



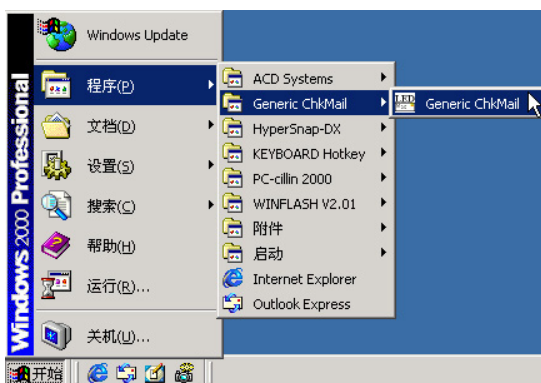
3-4 来信显示程序

安装好来信显示程序之后，来信显示程序将会自动检查您的Microsoft Outlook/outlook Express邮件程序收件匣内是否有新的信件尚未阅读，若有未阅读的邮件，E-mail来信指示灯将会亮蓝灯，提醒您有尚未阅读的邮件。

本程序支持Microsoft的邮件程序，有可能并不支持其他邮件程序。

在Microsoft Outlook的“收件匣(x)”目录中，“(x)”内的数字x代表您尚未阅读的信件数目。

安装完来信显示程序重新启动电脑之后，您可以在|开始|→|程序|→|ASUS ChkMail|→看到|ASUS ChkMail|程序(如下图)。

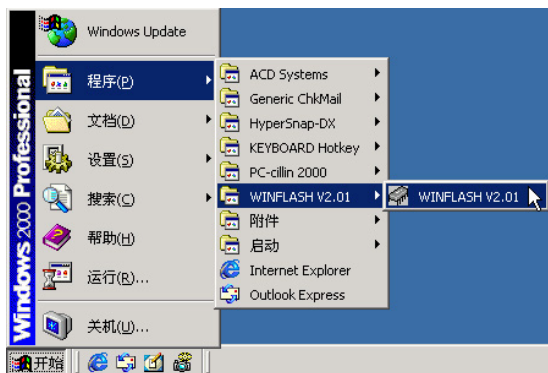


3-5 BIOS刷新 (使用WINFLASH)

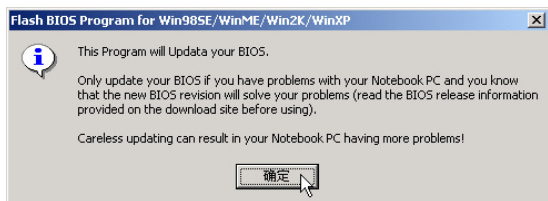
驱动与公用程序光盘提供一个WINFLASH程序，可以在窗口介面下刷新BIOS程序，请参考以下步骤刷新BIOS程序。

步骤一：上网取得新版BIOS刷新档，并解压缩为BIOS image档（档案名称为XXXXXXXXX.rom）。

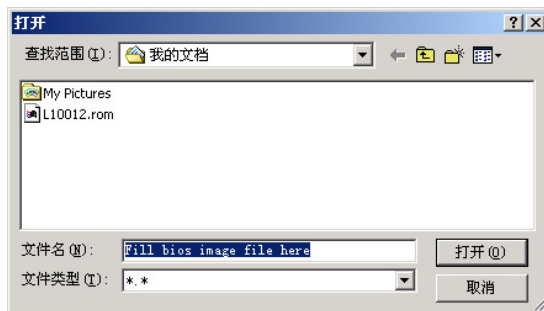
步骤二：点选|开始|→|程序|→|WINFLASH Vx.N|→|WINFLASH Vx.N|，打开WINFLASH程序。



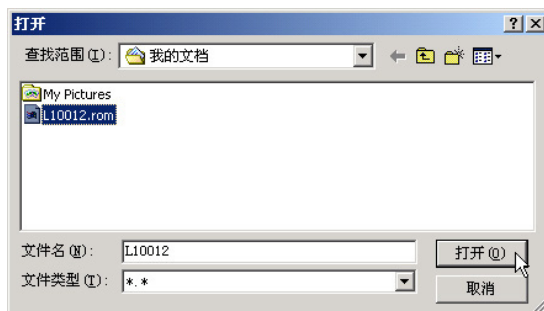
步骤三：出现如下图画面，告诉您刷新BIOS的注意事项，请先确定您拿到的是正确的BIOS档案，再进行此一动作。



步骤四：出现如下图画面，在档案名称一栏显示“Fill bios image file here”，请将目录指定到步骤一从网络上下载的BIOS image档案。

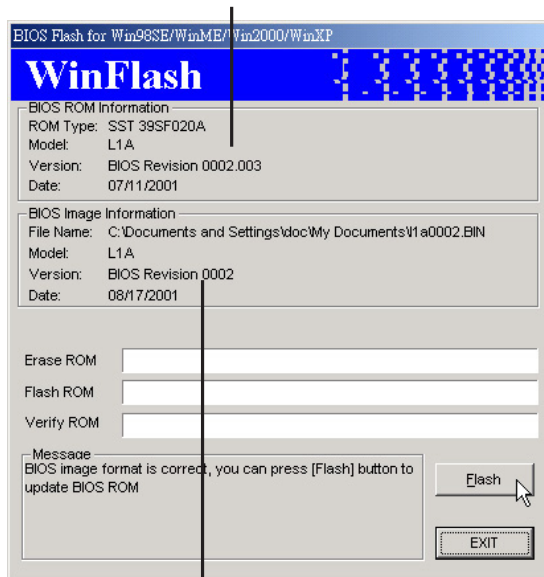


步骤五：出现如下画面，点选BIOS 档案之后按下|开启|按钮。



步骤六：出现如下图窗口画面，按下|FLASH|按钮即开始刷新BIOS档案。

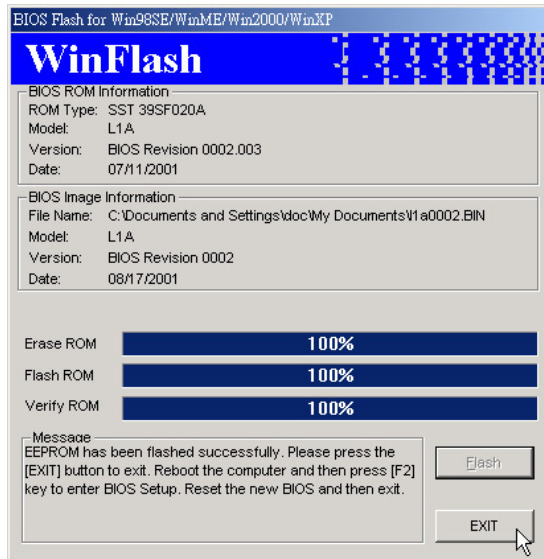
目前之BIOS版本



刷新之BIOS版本



步骤七：出现如下图窗口，按下|EXIT|即完成刷新BIOS档案。



步骤八：重新启动电脑之后，于开机中请按下|F2|键进入BIOS设置程序，请使用方向键将功能菜单移至“Exit”菜单中，选择|Load Setup Default|选项，并且按下<Enter>两次之后，再选择|Exit Saving Changes|选项后，按下<Enter>两次离开BIOS设置程序。假如您重新开机之后屏幕画面显示不正常，请将屏幕解象度设置为1024×768，颜色设置为：高彩（16位）。

3-6 BIOS刷新 (使用AFLASH)

BIOS程序包含您的笔记本电脑的各项硬件信息，华硕将持续不断研发改进BIOS程序，在新版的BIOS中增加先进的功能并解决先前版本不兼容等问题，最新版的BIOS程序将放在华硕电脑公司的网页上提供给用户免费下载使用 (<http://www.asus.com.tw>)。这些BIOS程序是专门为华硕笔记本电脑所设计的，您不能，也不被允许将其使用在其他品牌的笔记本电脑上。同样的，您也不能将其他厂牌的BIOS使用在本笔记本电脑上，使用错误的BIOS将造成系统无法开机。

请使用本产品所附的驱动及公用程序光盘内AFlash目录下的AFLASH.EXE程序来刷新BIOS程序。

步骤一：上网取得新版BIOS设置程序。

步骤二：制作一片不包含Autoexec.bat及Config.sys档案的开机盘。譬如，在DOS模式下，在c:\>提示符号下键入 C:\>format a:/s即可。

步骤三：将驱动与公用程序光盘内的AFlash目录下的AFLASH.EXE及从网络上下载并已解压缩的BIOS程序（档案名称为xxxxxxx.com）拷贝到步骤二的磁片上。

步骤四：将电脑关机，放入步骤三制作的DOS开机磁片于磁盘驱动器内，并于BIOS中设置为由软驱开机再重新开机。

步骤五：在A:\>键入“A:\aflash”。

步骤六：出现如下菜单，请选2.，然后按下|Enter|键。

Choose one of the followings:

1. Current BIOS To File
2. Update BIOS Including Boot Block and ESCD

步骤七：出现如|Update BIOS Including Boot Block and ESCD|菜单，并请您输入新的BIOS档案名称。譬如

Please Enter File Name for New
BIOS:A:\xxxxxxxx.com

其中，xxxxxxxx.com 即您从网络上下载的BIOS档案名称

步骤八：在接下来出现的警告信息中，请按|Y|确认要刷新BIOS。

步骤九：BIOS刷新程序将会开始程序刷新动作，刷新完成将会出现“Flashed Successfully”的信息，按下ESC可以回到主菜单，再按下ESC可以跳出BIOS刷新程序。

步骤十：重新启动电脑之后，于开机中请按下|F2|键进入BIOS设置程序，请使用方向键将功能菜单移至“Exit”菜单中，选择|Load Setup Default|选项，并且按下<Enter>两次之后，再选择|Exit Saving Changes|选项后，按下<Enter>两次离开BIOS设置程序。假如您重新开机之后屏幕画面显示不正常，请将屏幕解象度设置为1024×768，颜色设置为：高彩（16位）。