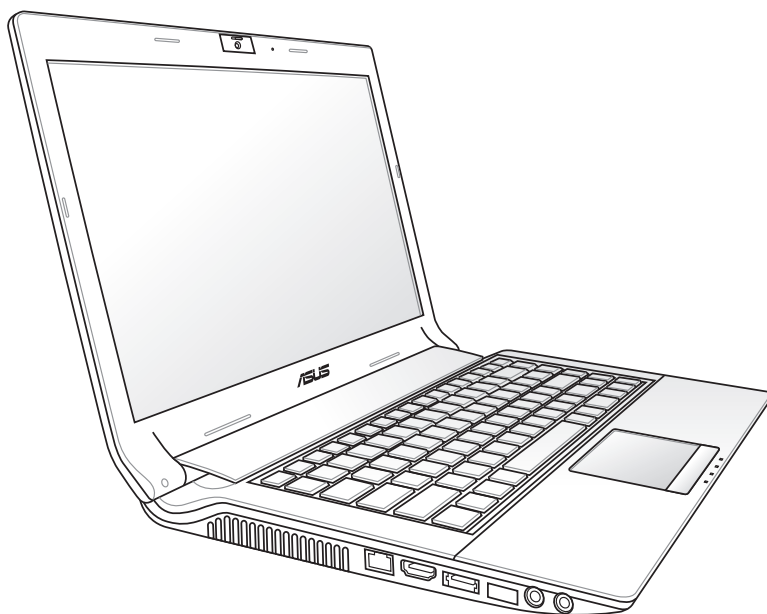


# Notebook – uživatelská příručka



# Obsah

Obsah .....	2
Bezpečnostní opatření .....	3
Příprava notebooku.....	7
Používání dotykové plochy .....	9
Seznámení s díly .....	10
Pravá strana .....	10
Levá strana .....	12
Přední strana .....	14
Zadní strana.....	14
Obnova notebooku .....	16
Pomocí oddílu pro obnovu.....	16
Používání disku DVD pro obnovení (u vybraných modelů) .....	17
Deklarace a prohlášení o bezpečnosti.....	19
Prohlášení Federální komise pro komunikaci .....	19
Prohlášení FCC o nebezpečí vystavení rádiovým frekvencím (RF) ..	20
Prohlášení o shodě(Směrnice R&TTE 1995/5/EC) .....	20
Varovná značka CE .....	21
Prohlášení IC o vystavení radiaci pro Kanadu .....	21
Bezdrátový provozní kanál pro různé domény.....	22
Francouzská pásma s omezenými bezdrátovými frekvencemi .....	22
Požadavek na elektrickou bezpečnost.....	23
Poznámky k TV tuneru (u vybraných modelů).....	23
REACH .....	23
Poznámky k bezpečnosti UL.....	24
Severská opatření pro lithium (pro baterie lithium-ion) .....	25
Ekologický štítek Evropské Unie .....	26
Splnění globálních ekologických předpisů a prohlášení .....	27
Služby zpětného odběru .....	27

## Bezpečnostní opatření

Dodržováním následujících bezpečnostních opatření se zvyšuje životnost notebooku. Postupujte v souladu se všemi opatřeními a instrukcemi. Vyjma situací popsaných v této příručce, přenechejte všechny servisní činnosti kvalifikovanému personálu.



Před čištěním odpojte od střídavého proudu a odstraňte bateriovou sadu. Notebook otřete čistou buničitou houbičkou nebo jelenicí zvlhčenou v roztoku saponátu bez abrazivního účinku s několika kapkami teplé vody a přebytečnou vlhkost odstraňte suchou textilií.



**NEUMÍŠTŮJTE** na nerovné nebo nestabilní pracovní plochy. Pokud se kryt poškodí, vyhledejte servis.



Na horní část notebooku **NEUMÍŠTŮJTE**, ani **NEHÁZEJTE** žádné předměty, ani je nezasunujte dovnitř.



**NEPOUŽÍVEJTE** ve znečištěném nebo prašném prostředí. **NEPOUŽÍVEJTE** v prostředí, kde uniká plyn.



**NEVYSTAVUJTE** vlivu silného magnetického nebo elektrického pole.



Na panel s displejem **NETLAČTE**, ani se ho **NEDOTÝKEJTE**. K notebooku nepokládejte drobné předměty, které by jej mohly poškrábat nebo do něj vniknout.



**NEVYSTAVUJTE** vlivu a **NEPOUŽÍVEJTE** v blízkosti kapalin, v dešti nebo ve vlhku. Během bouřky s elektrickými výboji **NEPOUŽÍVEJTE** modem.



Notebook **NEPOKLÁDEJTE** na kolena nebo jinou část těla, aby vlivem horka nedošlo k obtížím nebo ke zranění.



Bezpečnostní varování v souvislosti s bateriemi:

Baterie **NEVHAZUJTE** do ohně. **NEZKRATUJTE** kontakty. Baterie **NEROZEBÍREJTE**.



#### BEZPEČNÁ TEPLOTA:

Tento notebook je dovoleno používat pouze v prostředí o teplotách v rozmezí 10 °C (50°F) a 35 °C (95 °F).



#### VSTUPNÍ HODNOTY:

Prohlédněte si výkonový štítek umístěný na spodní straně notebooku a ověřte si, zda používaný napájecí adaptér odpovídá uvedeným hodnotám.



SPUŠTĚNÝ notebook NEPŘENÁŠEJTE resp. NEPŘIKRÝVEJTE žádnými materiály, které snižují cirkulaci vzduchu, jako je například batoh.



NEPOUŽÍVEJTE silná rozpouštědla, například ředidla, benzen ani jiné chemikálie na povrchu ani blízko povrchu.



NEPOUŽÍVEJTE poškozené napájecí kabely, doplňky ani jiné periférie.



Nevhodná instalace baterie může způsobit výbuch a poškodit notebook.



Notebook NEODSTRAŇUJTE s běžným domovním odpadem. Tento produkt byl vyvinut pro tak, aby bylo možné řádné opakované použití jeho dílů a recyklace. Symbol přeškrtnutého kontejneru ukazuje, že tento produkt (elektrické nebo elektronické zařízení a knoflíková baterie s obsahem rtuti) nesmí být likvidován společně s komunálním odpadem. V souvislosti s odstraňováním elektronických výrobků si prostudujte místní předpisy.



NEVHAZUJTE baterii do komunálního odpadu. Symbol přeškrtnuté popelnice s kolečky ukazuje, že tato baterie nesmí být likvidována společně s komunálním odpadem.

## Opatření při přepravě

Pokud se má notebook přepravovat, **je nutné jej vypnout a odpojit všechna externí periferní zařízení, aby se předešlo poškození konektorů.** Při VYPNUTÍ napájení se hlava mechaniky pevného disku zatahuje dovnitř, aby se zabránilo poškození mechaniky pevného disku během přepravy. Z toho důvodu by se notebook, který je ještě SPUŠTĚNÝ, neměl přepravovat. Panel s displejem zavřete a zkontrolujte, zda spolehlivě zapadnul na místo tak, aby byl spolu s klávesnicí chráněn před poškozením.



---

**DŮLEŽITÉ!** Při nesprávné péči se povrch notebooku snadno odře. Při přepravě notebooku dbejte na to, aby se jeho povrchy neodřely nebo nepoškrábaly.

---

## Zabalte svůj notebook

Jako prevenci proti nečistotám, vodě, nárazům a škrábancům lze zakoupit doplňkový přepravní obal.

## Nabíjení baterií

Pokud plánujete využívat bateriové napájení, nezapomeňte před dlouhými cestami bateriovou sadu a další doplňkové sady plně nabít. Nezapomeňte, že napájecí adaptér bateriovou sadu nabíjí po celou dobu, kdy je připojen k počítači a ke zdroji napájení AC. Je třeba počítat s tím, že při současném používání notebooku se bateriová sada nabíjí mnohem pomaleji.

## Opatření v letadle

Chcete-li notebook používat v letadle, obraťte se na své aerolinie. U většiny leteckých společností platí u používání elektronických zařízení jistá omezení. Většina z nich povoluje používání elektroniky pouze během letu, nikoliv při startu letadla a přistávání letadla.



---

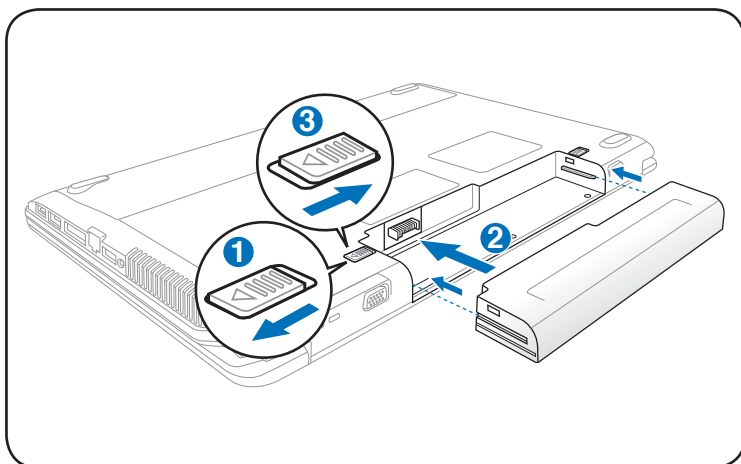
**DŮLEŽITÉ!** Existují tři hlavní typy letištních bezpečnostních zařízení: Rentgeny (používané pro předměty na dopravníkových pásech), magnetické detektory (používané u osob procházejících bezpečnostní kontrolou) a magnetické tyče (ruční zařízení používaná u osob nebo individuálních předmětů). Notebook a diskety je možné posílat přes rentgenová zařízení. Nedoporučuje se však přenášení notebooku nebo disket přes letištní magnetické detektory nebo kolem magnetických tyčí.

---

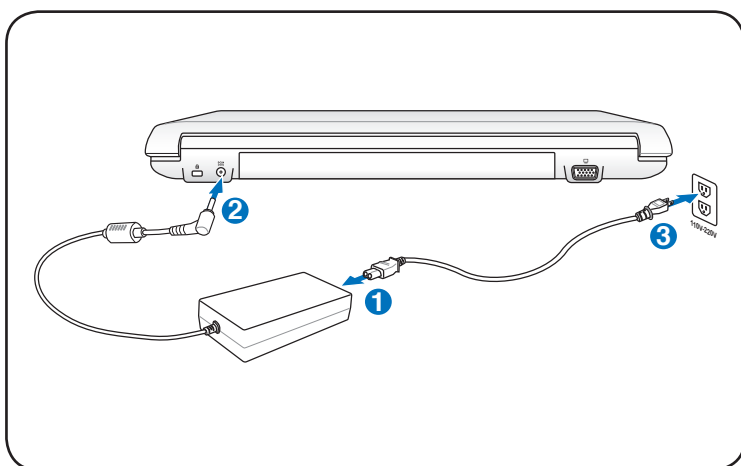
## Příprava notebooku

Zde uvádíme pouze stručné pokyny pro používání notebooku.

### Vložte bateriovou sadu

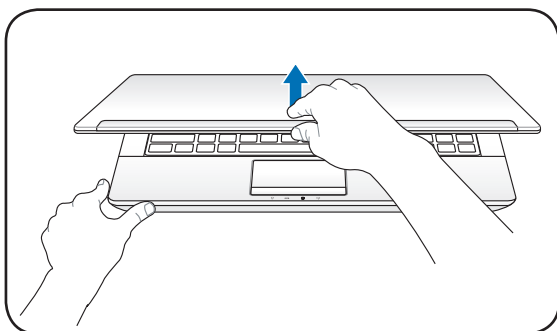


### Připojte napájecí adaptér pro střídavý proud



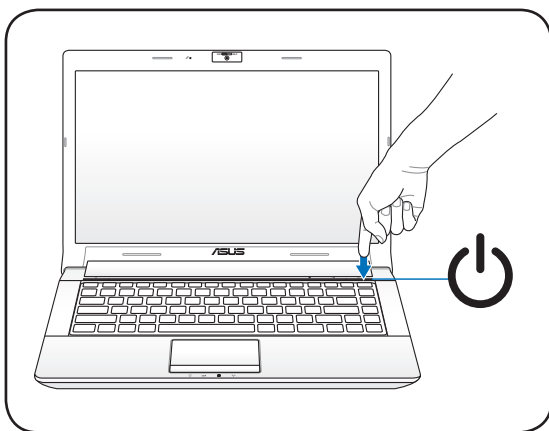
## Otevření panelu displeje LCD

1. Stisknutím tlačítka se panel s displejem otevře.
2. Pomalým nakloněním displeje dopředu nebo dozadu nastavte pohodlný zorný úhel.



## Zapnutí napájení

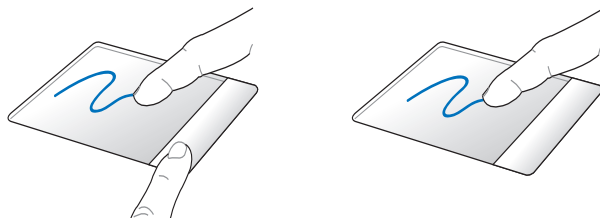
1. Stiskněte a uvolněte vypínač, který se nachází pod panelem displeje LCD.
2. Pomocí kombinace kláves [Fn]+[F5] nebo [Fn]+[F6] upravte jas displeje LCD.





## Používání dotykové plochy

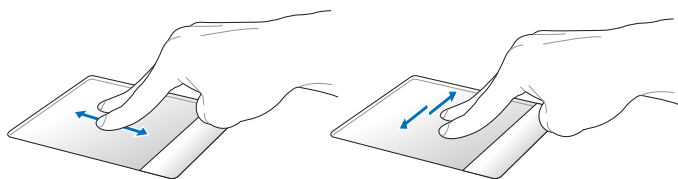
A



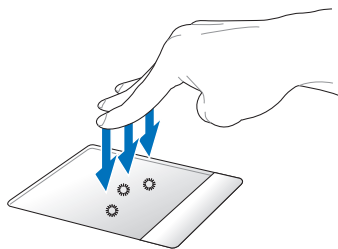
B



C



D

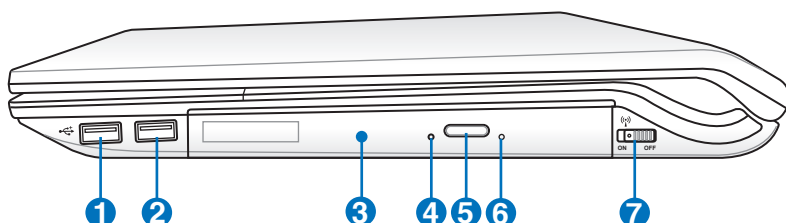


**Chování dotykové plochy lze přizpůsobit v části Windows Ovládací panely > Vlastnosti myši > Elantech > Možnosti....**

- A. Chcete-li posouvat kurzorem, lehce pohybuje prstem po dotykové ploše. Nebo můžete vybranou položku přetáhnout stisknutím a podržením levého tlačítka a posunutím prstu.
- B. Používejte levé a pravé tlačítko jako u standardní myši.
- C. Posouváním špiček dvou prstů nahoru/dolů/vlevo/vpravo po dotykové ploše posouváte okno nahoru/dolů/vlevo/vpravo.
- D. Klepněte na dotykovou plochu třemi prsty. Tato akce má stejnou funkci, jako klepnutí pravým tlačítkem myši.

# Seznámení s díly

## Pravá strana



### 1 Port USB (2.0/1.1)

Port USB (Universal Serial Bus) je kompatibilní se zařízeními s USB 2.0 nebo s USB 1.1 - jako např. klávesnice, ukazovací zařízení, kamery, mechaniky pevných disků, tiskárny a skenery, která se připojují sériově až do 12Mbps/s (USB 1.1) a 480 Mbit/s (USB 2.0). USB umožňuje současný provoz zařízení s jediným počítačem s využitím určitých periferních zařízení ve funkci doplňkových zásuvných zařízení nebo rozbočovačů. USB podporuje výměnu zařízení za provozu, většinu periferních zařízení je tedy možné připojovat nebo odpojovat bez opakovaného spuštění počítače.

### 2 Port USB (3.0/2.0/1.1)

Port USB (Universal Serial Bus) je kompatibilní se zařízeními s USB 3.0, 2.0 nebo s USB 1.1 - jako např. klávesnice, ukazovací zařízení, kamery, mechaniky pevných disků, tiskárny a skenery, která se připojují sériově až do 4.8Gbit/s (USB 3.0), 480Mbit/s (USB 2.0), a 12 Mbit/s (USB 1.1). USB umožňuje současný provoz zařízení s jediným počítačem s využitím určitých periferních zařízení ve funkci doplňkových zásuvných zařízení nebo rozbočovačů. USB podporuje výměnu zařízení za provozu, většinu periferních zařízení je tedy možné připojovat nebo odpojovat bez opakovaného spuštění počítače.

### 3 **Optická mechanika**

Notebook se vyrábí v rozdílných provedeních s různými optickými mechanikami. Optická mechanika Notebooku může disponovat podporou kompaktních disků (CD) a/nebo digitálních video disků (DVD) a může mít funkce nahrávání (R) nebo zápisu (RW). Viz obchodní specifikace podrobností každého modelu.

### 4 **Indikátor aktivity optické jednotky (umístění se liší podle modelu)**

Indikátor aktivity optické jednotky ukazuje, když optická jednotka přenáší data. Intenzita svícení tohoto indikátoru odpovídá velikosti přenášených dat.

### 5 **Elektronické vysunutí optické mechaniky**

Optická mechanika je vybavena elektronickým vysouvacím tlačítkem pro otevírání přihrádky. Přihrádku optické jednotky můžete rovněž vysunout prostřednictvím libovolného softwarového přehrávače nebo klepnutím pravým tlačítkem myši na optickou jednotku v části „**počítač**“ a výběrem příkazu **Vysunout**.

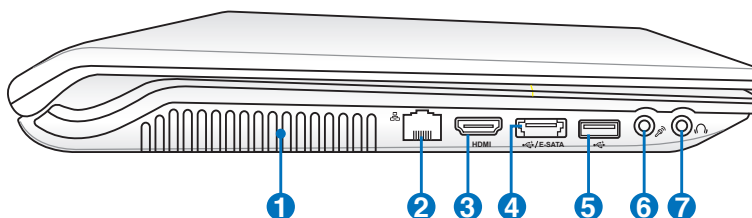
### 6 **Nouzové vysunutí optické mechaniky (umístění se liší podle modelu)**

Nouzové vysunutí se používá pro vysunutí přihrádky optické mechaniky v případě poruchy elektronického vysouvání. Nouzové vysunutí nepoužívejte místo elektronického vysouvání.

### 7 **Spínač bezdrátové komunikace**

Povoluje nebo blokuje integrované LAN a Bluetooth (u vybraných modelů). Při povolení se rozsvítí indikátor bezdrátového stavu. Před použitím je nutné softwarové nastavení Windows.

## Levá strana



### 1 Vzduchové otvory

Vzduchové otvory slouží pro přísun chladného a odvod teplého vzduchu z notebooku.



**DŮLEŽITÉ!** Zabraňte zablokování větracích otvorů papírem, knihami, oděvy, kabely nebo jinými předměty – v opačném případě může dojít k přehřátí.

### 2 Port LAN

Port LAN RJ-45 s osmi kolíky je větší než modemový port RJ-11 a podporuje standardní ethernetové kabely pro připojení k lokální síti. Integrovaný konektor umožňuje pohodlnou práci bez přídatných adaptérů.

### 3 Port HDMI

HDMI (High-Definition Multimedia Interface) je nekomprimované univerzální rozhraní digitálního zvuku/videa mezi libovolným zdrojem zvuku/videa, například set-top box, přehrávač DVD a přijímač A/V, a zvukovým a/nebo obrazovým monitorem, například digitální televizor (DTV). Podporuje standardní video, vylepšené video nebo video s vysokým rozlišením plus vícekanálový digitální zvuk na jediném kabelu. Přenáší veškeré standardy ATSC HDTV a podporuje 8kanálový digitální zvuk s dostatečnou šířkou pásma pro uspokojení budoucích vylepšení nebo požadavků.

#### **4** E-SATA **Port E-SATA & USB kombinovaný port**

Externí port SATA nebo eSATA umožňuje externí připojení zařízení Serial-ATA, které byly původně určeny pro používání uvnitř stolního počítače. Toto rozhraní je šestkrát rychlejší, než stávající rozhraní USB 2.0, & 1394 pro externí paměťová úložiště a lze jej rovněž připojovat za provozu pomocí stíněných kabelů a konektorů do dvou metrů. Popis viz USB port.

#### **5** **Port USB (2.0/1.1)**

#### **6** **Zdířka vstupu mikrofonu**

Zdířka pro monofonní mikrofon (1/8 palce) se používá pro připojení externího mikrofonu nebo pro výstup signálů zvukových zařízení. Při využití této zdířky se automaticky zablokuje integrovaný mikrofon. Tuto funkci lze používat při videokonferencích, při vyprávění nebo k jednoduchým zvukovým nahrávkám.

#### **7** S/PDIF **Výstupní zdířka SPDIF**



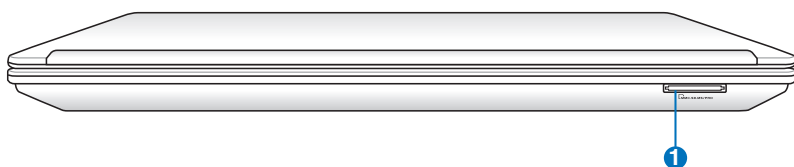
Touto zdířkou se zajišťuje spojení se zařízeními kompatibilními se SPDIF (Sony/Philips Digital Interface) pro digitální výstup zvuku. Pomocí této funkce se notebook promění v hi-fi systém domácí zábavy.



#### **Výstupní zdířka pro sluchátka**

Zdířka pro stereofonní sluchátka (1/8 palce) se používá pro připojení výstupního zvukového signálu notebooku k ozvučeným reproduktorům nebo ke sluchátkům. Při využití této zdířky se automaticky zablokuje integrované reproduktory.

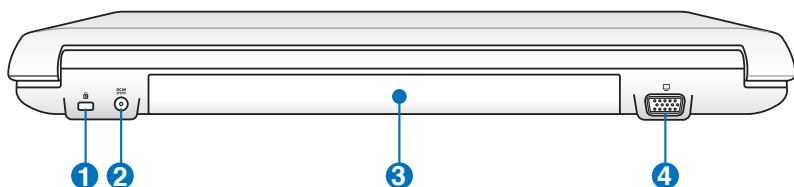
## Přední strana



### 1 Slot pro paměť flash

Aby bylo možné používat paměťové karty ze zařízení, jako jsou například digitální fotoaparáty, přehrávače MP3, mobilní telefony a osobní organizéry PDA, je třeba obvykle samostatně zakoupit externí čtečku paměťových karet. Tento notebook je vybaven jednou integrovanou vysokorychlostní čtečkou paměťových karet, která dokáže pohodlně načítat a zapisovat na řadu paměťových karet flash.

## Zadní strana



### 1 Port Kensington® Lock

Port Kensington® lock umožňuje zajištění notebooku za využití bezpečnostních produktů pro notebook, jež jsou kompatibilní s Kensington®. Tyto bezpečnostní produkty jsou obvykle vybaveny kovovým kabelem, který zabraňuje odstranění notebooku z upevněného předmětu. Některé bezpečnostní produkty mohou obsahovat také detektor pohybu, který při pohybu spouští zvukovou výstrahu.

## 2 Vstup napájení (DC)

Přes konektor dodaného napájecího adaptéru se převádí střídavý proud (AC) na proud stejnosměrný (DC). Pomocí tohoto konektoru se do notebooku přivádí elektrický proud a nabíjí se vnitřní bateriová sada. Aby nedošlo k poškození notebooku a bateriové sady, je nutné vždy používat napájecí adaptér, který byl dodán.



UPOZORNĚNÍ: PŘI POUŽÍVÁNÍ SE MŮŽE VÝRAZNĚ ZAHŘÁT. ADAPTÉR NENÍ DOVOLENO ZAKRÝVAT A JE NUTNÉ VYVAROVAT SE KONTAKTU S TĚLEM.

## 3 Bateriová sada

Když je notebook připojen ke zdroji střídavého napětí, baterie se automaticky nabíjí. Když notebook není připojen ke zdroji střídavého napětí, je automaticky napájen z baterie. Díky tomu je možný provoz při přechodu mezi jednotlivými stanovišti. Životnost baterie se liší podle použití a jednotlivých specifikací podle notebooku. Bateriovou sadu není možné rozebírat, je nutné ji zakoupit jako samostatnou jednotku.

## 4 Výstup zobrazení (monitor)

15kolíkový port D-sub pro monitor podporuje standardní VGA kompatibilní zařízení jako je monitor nebo projektor, který umožňuje sledování na větším, externím displeji.

# Obnova notebooku

## Pomocí oddílů pro obnovu

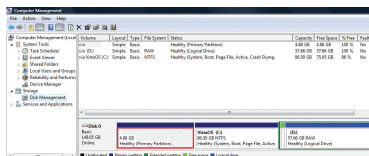
Oddíl pro obnovu rychle obnoví software notebooku do původního funkčního stavu. Před použitím oddílu pro obnovení zkopírujte vaše datové soubory (například soubory PST aplikace Outlook) na diskety nebo na síťovou jednotku a запиšte si vlastní nastavení konfigurace (například síťová nastavení).

## O oddílu pro obnovení

Oddíl pro obnovení je prostor na vašem pevném disku, který je vyhrazen pro obnovu operačního systému, ovladačů a nástrojů, které byly nainstalovány do vašeho notebooku při výrobě.



**UPOZORNĚNÍ:** Neodstraňujte oddíl s názvem „**RECOVERY**“. Oddíl pro obnovení byl vytvořen při výrobě a v případě jeho odstranění uživatelem jej nelze obnovit. Pokud se při obnově setkáte s problémy, navštivte s notebookem autorizované servisní středisko společnosti ASUS.



## Používání oddílů pro obnovení:

1. Během spouštění stiskněte klávesu [F9].
2. Stisknutím klávesy [Enter] vyberte položku Instalace Windows [EMS povoleno].
3. Vyberte jazyk, který chcete obnovit, a klepněte na tlačítko **Další**.
4. Přečtěte si obrazovku „**ASUS Preload Wizard**“ a klepněte na tlačítko **Další**.
5. Vyberte volbu oddílu a klepněte na tlačítko **Další**. Volby oddílu:

### **Obnovit Windows pouze do prvního oddílu.**

Tato možnost odstraní pouze první oddíl, umožní vám zachovat ostatní oddíly a vytvoří nový systémový oddíl jako jednotku „C“.

### **Obnovit Windows na celý pevný disk.**

Tato možnost odstraní z vašeho pevného disku všechny oddíly a vytvoří nový systémový oddíl jako jednotku „C“.



## Obnovit Windows na celý pevný disk se 2 oddíly.

Tato možnost odstraní z vašeho pevného disku všechny oddíly a vytvoří dva nové oddíly „C“ (25 %) a „D“ (75 %).

6. Při obnovování postupujte podle zobrazených pokynů.

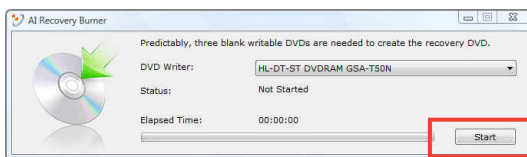


Aktuální ovladače a nástroje jsou k dispozici na webu [www.asus.com](http://www.asus.com).

## Používání disku DVD pro obnovení (u vybraných modelů)

### Vytvoření disku DVD pro obnovení:

1. Poklepejte na ikonu **AI Recovery Burner** na pracovní ploše systému Windows.
2. Vložte prázdný zapisovatelný disk DVD do optické jednotky a klepnutím na **Start** zahajte vytvoření nového disku DVD pro obnovení.



3. Dokončete vytvoření disku DVD pro obnovení podle zobrazených pokynů.



Připravte si dostatečné množství prázdných zapisovatelných disků DVD podle pokynů pro vytvoření DVD pro obnovení.



**DŮLEŽITÉ!** Před provedením obnovení systému notebooku odinstalujte volitelný externí pevný disk. Podle společnosti Microsoft můžete ztratit důležitá data v případě nastavení operačního systému Windows na nesprávném pevném disku nebo v případě zformátování nesprávného oddílu disku.

### Používání disku DVD pro obnovení:

1. Vložte disk DVD pro obnovení do optické jednotky (notebook musí být zapnutý).
2. Restartujte notebook, během spouštění stiskněte klávesu <Esc>, pomocí tlačítka se šipkou dolů vyberte optickou jednotku (může být označena „CD/DVD“) a stisknutím klávesy <Enter> spustíte systém z disku DVD pro obnovení.
3. Výběrem **OK** spustíte obnovení obrazu.
4. Výběrem **OK** potvrďte obnovení systému.



---

Při obnovení bude přepsán váš pevný disk. Před obnovením systému nezapomeňte zázalohovat veškerá důležitá data.

---

5. Dokončete obnovení podle zobrazených pokynů.



---

**VAROVÁNÍ:** Během procesu obnovování nevyjímejte disk DVD pro obnovení (pokud k tomu nebudete vyzváni) nebo budou vaše oddíly nepoužitelné.

---



---

Při provádění obnovení systému nezapomeňte připojit napájecí adaptér k notebooku. Nestabilní napájení může způsobit selhání obnovení.

---



---

Aktuální ovladače a nástroje jsou k dispozici na webu [www.asus.com](http://www.asus.com).

---

# Deklarace a prohlášení o bezpečnosti

## Prohlášení Federální komise pro komunikaci

Toto zařízení je v souladu s pravidly FCC, část 15. Pro provoz musí splňovat tyto dvě podmínky:

- Zařízení nesmí být zdrojem škodlivého rušení.
- Zařízení musí být schopno akceptovat jakékoli rušení, včetně takového, které může způsobit nežádoucí činnost.

Toto zařízení bylo testováno a bylo zjištěno, že odpovídá omezením pro digitální zařízení třídy B podle části 15 předpisů Federální komise pro komunikaci (FCC). Tato omezení jsou stanovena tak, aby poskytovala odpovídající ochranu před škodlivým rušením v případě, že je zařízení používáno v obydlené oblasti. Toto zařízení generuje, používá a může vyzařovat energii rádiových frekvencí a pokud není nainstalováno a používáno v souladu s návodem k obsluze, může způsobovat rušivou interferenci rádiových komunikací. Přesto však není zaručeno, že k rušení na určitých místech nedojde. Pokud je při vypnutí a zapnutí evidentní, že zařízení způsobuje nežádoucí rušení příjmu rozhlasového nebo televizního vysílání, doporučujeme uživateli, aby se pokusil toto rušení odstranit některým z následujících opatření:

- Přesměrovat nebo přemístit přijímací anténu.
- Zvětšit vzdálenost mezi daným zařízením a přijímačem.
- Připojit dané zařízení do zásuvky na jiném obvodu, než do kterého je zapojen přijímač.
- Obrátit se s žádostí o pomoc na prodejce nebo radio/TV technika.



V souladu s požadavky FCC ohledně emisních limitů a rovněž jako prevence proti nežádoucímu rušení příjmu rádiového nebo televizního signálu je užití stíněného napájecího kabelu povinné. Je povoleno používat pouze dodaný napájecí kabel. Při připojení vstupních a výstupních zařízení se používají pouze stíněné kabely. Upozorňujeme na skutečnost, že změny a modifikace, jež nebyly výslovně schváleny stranou zodpovídající za shodu, mohou vést ke ztrátě vašeho oprávnění k používání tohoto zařízení.

(Přetištěno ze Sbírky federálních směrnic #47, část 15.193, 1993.  
Washington DC: Kancelář Federálního registru, Administrace  
národních archivů a záznamů, Tisková kancelář vlády USA.)

## **Prohlášení FCC o nebezpečí vystavení rádiovým frekvencím (RF)**



Změny a modifikace, jež nebyly výslovně schváleny stranou zodpovídající za shodu, mohou vést ke ztrátě oprávnění uživatele k používání tohoto zařízení. „ASUS prohlašuje, že toto zařízení je uvedeným firmware, které prošlo zkouškami v USA, limitováno pro použití na kanálech 1 až 11 na frekvenci 2,4 GHz.“

Toto zařízení vyhovuje limitům FCC pro vystavení vyzařování stanoveným pro neřízené prostředí. Abyste vyhověli požadavkům FCC pro vystavení rádiovým frekvencím, vyhněte se přímému kontaktu s vysílací anténou během přenosu dat. Koncoví uživatelé musejí dodržovat specifické provozní pokyny, aby vyhověli požadavkům pro vystavení rádiovým frekvencím.

## **Prohlášení o shodě (Směrnice R&TTE 1995/5/EC)**

Následující položky byly dokončeny a jsou považovány za relevantní a dostatečné:

- Základní požadavky uvedené v [článek 3]
- Požadavky na ochranu zdraví a bezpečnost uvedené v [článek 3.1a]
- Testy elektrické bezpečnosti podle [EN 60950]
- Požadavky na ochranu v souvislosti s elektromagnetickou kompatibilitou podle [článek 3.1b]
- Testy elektromagnetické kompatibility v [EN 301 489-1] a [EN 301 489-17]
- Efektivní využívání rádiového spektra uvedené v [článek 3.2]
- Řady rádiových testů v souladu s [EN 300 328-2]

## Varovná značka CE



### **Symbol CE pro zařízení bez bezdrátové místní sítě LAN/Bluetooth**

Dodaná verze tohoto zařízení vyhovuje směrnicím EEC 2004/108/EC „Elektromagnetická kompatibilita“ a 2006/95/EC „Směrnice pro slaboproudá zařízení“.



### **Symbol CE pro zařízení s bezdrátovou místní sítí LAN/Bluetooth**

Toto zařízení vyhovuje požadavkům směrnice 1999/5/EC Evropského parlamentu a komise ze dne 9. března 1999 o rádiových a telekomunikačních zařízeních a o vzájemném uznávání jejich shody.

## Prohlášení IC o vystavení radiaci pro Kanadu

Toto zařízení je v souladu s limity IC pro vystavení radiaci stanovenými pro nekontrolované prostředí. Aby byl zachován soulad s požadavky IC v souvislosti s nebezpečím RF, vyhněte se přímému kontaktu s vysílací anténou během přenosu. Koncoví uživatelé jsou povinni dbát zvláštních provozních pokynů tak, aby nedocházelo k nadměrnému vystavování RF.

Provoz musí splňovat tyto dvě podmínky:

- Zařízení nesmí být zdrojem rušení a
- Zařízení musí být schopno akceptovat jakékoli rušení, včetně takového, které může způsobit jeho nežádoucí činnost.

Aby se předešlo rádiovému rušení frekvencí licencovaných poskytovatelů služeb (např. sdružené kanály mobilních satelitních systémů), je toto zařízení určeno k použití ve vnitřních prostorách a mimo oblast oken, aby se maximalizovalo stínění. Zařízení (nebo jeho vysílací anténa) instalované ve venkovním prostředí podléhá udělení licence.

## Bezdrátový provozní kanál pro různé domény

S. Amerika	2,412-2,462 GHz	Kanál 01 až 11
Japonsko	2,412-2,484 GHz	Kanál 01 až 14
Evropa ETSI	2,412-2,472 GHz	Kanál 01 až 13

## Francouzská pásma s omezenými bezdrátovými frekvencemi

Některé oblasti ve Francii mají omezené frekvenční pásmo. Největší povolený interiérový výkon:

- 10mW pro celé pásmo 2,4 GHz (2400 MHz–2483,5 MHz)
- 100mW pro frekvence od 2446,5 MHz do 2483,5 MHz



Kanály 10 až 13 včetně fungují v pásmu 2446,6 MHz až 2483,5 MHz.

Existuje několik možností pro použití venku: Na soukromém pozemku nebo na soukromém pozemku veřejných organizací je k použití nutný předchozí souhlas ministerstva obrany, s maximálním povoleným výkonem 100mW v pásmu 2446,5–2483,5 MHz. Venkovní použití na veřejném pozemku není povoleno.

V níže uvedených krajích pro celé pásmo 2,4 GHz:

- Maximální povolený výkon v interiéru je 100 mW
- Maximální povolený výkon v exteriéru je 10 mW

Kraje, ve kterých je povoleno použití pásma 2400 – 2483,5 MHz s EIRP méně než 100 mW v interiéru a méně než 10 mW v exteriéru:

01 Ain	02 Aisne	03 Allier
05 Hautes Alpes	08 Ardennes	09 Ariège
11 Aude	12 Aveyron	16 Charente
24 Dordogne	25 Doubs	26 Drôme
32 Gers	36 Indre	37 Indre et Loire
41 Loir et Cher	45 Loiret	50 Manche
55 Meuse	58 Nièvre	59 Nord

60 Oise	61 Orne
63 Puy du Dôme	64 Pyrénées Atlantique
66 Pyrénées Orientales	67 Bas Rhin
68 Haut Rhin	70 Haute Saône
71 Saône et Loire	75 Paris
82 Tarn et Garonne	84 Vaucluse
88 Vosges	89 Yonne
90 Territoire de Belfort	94 Val de Marne

Tento požadavek se pravděpodobně postupně změní, takže budete moci svoji kartu pro bezdrátovou lokální síť používat na více místech ve Francii. Zkontrolujte tyto informace u ART ([www.art-telecom.fr](http://www.art-telecom.fr)).



Vaše WLAN karta vysílá méně než 100 mW, ale více než 10 mW.

## Požadavek na elektrickou bezpečnost

U výrobků s hodnotou elektrického proudu od 6 A a hmotností vyšší než 3 kg je nutné používat schválené napájecí kabely větší nebo rovné: H05VV-F, 3 G, 0,75 mm<sup>2</sup> nebo H05VV-F, 2 G, 0,75mm<sup>2</sup>.

## Poznámky k TV tuneru (u vybraných modelů)

Poznámka pro technika provádějícího instalaci systému CATV - Kabelová přípojka musí být uzemněná (ukostřená) v souladu s částí ANSI/NFPA 70 směrnice NEC (National Electrical Code), konkrétně s Oddílem 820.93, Uzemnění vnějšího vodivého stínění koaxiálního kabelu – instalace musí obsahovat připojení stínění koaxiálního kabelu k uzemnění na vstupu do budovy.

## REACH

V rámci shody s regulační platformou REACH (Registration, Evaluation, Authorisation, and Restriction of Chemicals (registrace, hodnocení, povolování a omezování chemických látek)) byl zveřejněn seznam chemických látek přítomných v našich produktech na webu ASUS REACH na adrese <http://green.asus.com/english/REACH.htm>.

## Poznámky k bezpečnosti UL

U telekomunikačních zařízení (telefony) UL 1459 požaduje, aby bylo zařízení elektricky propojeno s telekomunikační sítí s uzemněným provozním napětím, jež ve špičce nepřesahuje 200 V a v kombinaci špička - špička 300 V a 1 V rms a aby bylo instalováno nebo používáno v souladu s Národním přepisem o elektrickém proudu (NFPA 70).

Při používání modemu spolu s notebookem je vždy nutné dbát na základní bezpečnostní opatření, aby se snížilo nebezpečí požáru, elektrického šoku a zranění osob; k opatřením patří:

- **Nepoužívejte** notebook v blízkosti vody, např. blízko vany, umyvadla, dřezu nebo nádoby na prádlo, ve vlhkém suterénu nebo poblíž bazénu.
- **Nepoužívejte** notebook během bouřky s elektrickými výboji. Existuje nebezpečí elektrického šoku z osvětlení.
- **Nepoužívejte** notebook poblíž oblasti s unikajícím plynem.

Jako zdroje napájení výrobku požaduje UL 1642 používat krycí primární (jednorázové) a sekundární (nabíjecí) lithiové baterie. Tyto baterie obsahují kovové lithium nebo lithiovou příměs nebo lithiové ionty a mohou být tvořeny buď jednou, dvěma nebo více elektrochemickými buňkami, které jsou propojeny sériově, paralelně, nebo oběma způsoby a převádějí chemickou energii na energii elektrickou pomocí nevratné nebo vratné chemické reakce.

- **Neodhazujte** bateriovou sadu notebooku do ohně, může dojít k explozi. S žádostí o informace o zvláštním odstranění baterií se obraťte na místní správní orgány, sníží se tím riziko úrazu osob způsobené požárem nebo explozí.
- **Nepoužívejte** napájecí adaptéry nebo baterie jiných zařízení, sníží se tím riziko úrazu osob způsobené požárem nebo explozí. Používejte pouze napájecí adaptéry schválené UL nebo baterie dodané výrobcem, resp. autorizovaným prodejcem.



## **Severská opatření pro lithium (pro baterie lithium-ion)**

**CAUTION!** Danger of explosion if battery is incorrectly replaced. Replace only with the same or equivalent type recommended by the manufacturer. Dispose of used batteries according to the manufacturer's instructions. (English)

**ATTENZIONE!** Rischio di esplosione della batteria se sostituita in modo errato. Sostituire la batteria con una di tipo uguale o equivalente consigliata dalla fabbrica. Non disperdere le batterie nell'ambiente. (Italian)

**VORSICHT!** Explosionsgefahr bei unsachgemäßen Austausch der Batterie. Ersatz nur durch denselben oder einem vom Hersteller empfohlenem ähnlichen Typ. Entsorgung gebrauchter Batterien nach Angaben des Herstellers. (German)

**ADVARSELI!** Lithiumbatteri - Eksplosionsfare ved fejlagtig håndtering. Udskiftning må kun ske med batteri af samme fabrikat og type. Levér det brugte batteri tilbage til leverandøren. (Danish)

**WARNING!** Explosionsfara vid felaktigt batteribyte. Använd samma batterityp eller en ekvivalent typ som rekommenderas av apparattillverkaren. Kassera använt batteri enligt fabrikantens instruktion. (Swedish)

**VAROITUS!** Paristo voi räjähtää, jos se on virheellisesti asennettu. Vaihda paristo ainoastaan laitevalmistajan suosittelemaan tyyppiin. Hävitä käytetty paristo valmistajan ohjeiden mukaisesti. (Finnish)

**ATTENTION!** Il y a danger d'explosion s'il y a remplacement incorrect de la batterie. Remplacer uniquement avec une batterie du même type ou d'un type équivalent recommandé par le constructeur. Mettre au rebut les batteries usagées conformément aux instructions du fabricant. (French)

**ADVARSELI!** Eksplosjonsfare ved feilaktig skifte av batteri. Benytt samme batteritype eller en tilsvarende type anbefalt av apparatfabrikanten. Brukte batterier kasseres i henhold til fabrikantens instruksjoner. (Norwegian)

標準品以外の使用は、危険の元になります。交換品を使用する場合、製造者に指定されるものを使って下さい。製造者の指示に従って処理して下さい。  
(Japanese)

**ВНИМАНИЕ!** При замене аккумулятора на аккумулятор иного типа возможно его возгорание. Утилизируйте аккумулятор в соответствии с инструкциями производителя. (Russian)

## Ekologický štítek Evropské Unie



Tento notebook byl oceněn štítkem s květem EU, což znamená, že tento produkt má následující vlastnosti:

1. Snížená spotřeba energie během používání a v pohotovostním režimu.
2. Omezené použití jedovatých těžkých kovů.
3. Omezené použití látek škodlivých pro životní prostředí a pro zdraví.
4. Omezené použití přírodních zdrojů prostřednictvím podpory recyklace.
5. Rozšířená životnost produktu prostřednictvím jednoduchých aktualizací a delší dostupnosti náhradních dílů.
6. Omezené vytváření pevného odpadu prostřednictvím odběru použitých produktů.

Další informace o štítku s květem EU najdete na domovské stránce ekologického štítku Evropské Unie: <http://europa.eu.int/ecolabel>.

## **Splnění globálních ekologických předpisů a prohlášení**

Společnost ASUS se řídí principy ekologického návrhu a výroby produktů a zajišťuje splnění globálních ekologických předpisů ve všech fázích životního cyklu produktů ASUS. Společnost ASUS kromě toho také zveřejňuje relevantní informace v souladu s požadavky předpisů.

Více se o povinně zveřejňovaných informacích dozvíte na <http://csr.asus.com/english/Compliance.htm> ASUS plní tyto požadavky:

**Prohlášení o materiálech dle japonské normy JIS-C-0950**  
**Evropské předpisy REACH SVHC**  
**Korejské předpisy RoHS**  
**Švýcarské energetické předpisy**

## **Služby zpětného odběru**

ASUS provozuje program recyklace a zpětného odběru založené na naší snaze maximálně chránit životní prostředí. Věříme, že pokud našim zákazníkům nabídneme možnost zodpovědného odevzdání produktu, baterií a dalších součástí, včetně obalových materiálů, využijí ji. Podrobné informace o recyklaci v jednotlivých částech světa najdete na <http://csr.asus.com/english/Takeback.htm>.

## **Tento výrobek je chráněn jedním nebo více následujícími patenty:**

7,416,423; 7,415,588; 7,413,402; 7,411,791; 7,403,378; 7,400,721;  
7,399,011; 7,392,968; 7,388,754; 7,388,752; 7,388,743; 7,382,605;  
7,382,314; 7,375,952; 7,374,433; 7,373,493; 7,369,402; 7,369,064;  
7,362,568; 7,362,521; 7,362,276; 7,361,034; 7,359,209; 7,359,189;  
7,355,372; 7,353,408; 7,352,586; 7,343,645; 7,342,777; 7,342,193;  
7,332,990; 7,328,354; 7,327,568; 7,325,241; 7,321,523; 7,319,585;  
7,304,257; 7,294,021; 7,294,011; 7,293,890; 7,276,660; 7,267,566;  
7,261,579; 7,261,573; 7,261,331; 7,259,342; 7,257,761; 7,245,488;  
7,241,946; 7,234,971; 7,223,021; 7,213,250; 7,203,856; 7,193,580;  
7,189,937; 7,187,537; 7,184,278; 7,164,089; 7,161,541; 7,149,911;  
7,148,418; 7,137,837; 7,133,279; 7,130,994; 7,125,282; 7,120,018;  
7,111,953; 7,103,765; 7,100,087; 7,088,592; 7,086,887; 7,085,130;  
7,078,882; 7,068,636; 7,066,751; 7,061,773; 7,047,598; 7,035,946;  
7,002,804; 6,980,159; 6,933,927; 6,922,382; 6,8730,64; 6,870,513;  
6,843,407; 6,842,150; 6,827,589; 6,819,564; 6,783,373; 6,782,451;  
6,768,224; 6,760,293; 6,728,529; 6,717,802; 6,717,074; 6,711,016;  
6,694,442; 6,693,865; 6,657,548; 6,639,806; 6,618,813; 6,612,850;  
6,561,852; 6,515,663; 6,500,024; 6,491,359; 6,456,580; 6,456,492;  
6,449,144; 6,430,060; 6,415,389; 6,407,930; 6,396,419; 6,396,409;  
6,377,033; 6,339,340; 6,310,779; 6,253,284; 6,226,741; 6,147,467;  
6,094,367; 6,085,331; 6,041,346

Patent USA na design D563,594; D557,695; D545,803; D542,256;  
D538,276; D534,889; D518,041; D510,325; D510,324; D509,194;  
patenty přihlášeny.



Výrobce	ASUSTek COMPUTER INC.
Adresa, město	No. 150, LI-TE RD., PEITOU, TAIPEI 112, TAIWAN R.O.C
Země	TAIWAN
Autorizovaný zástupce v Evropě	ASUS COMPUTER GmbH
Adresa, město	HARKORT STR. 21-23, 40880 RATINGEN
Země	GERMANY