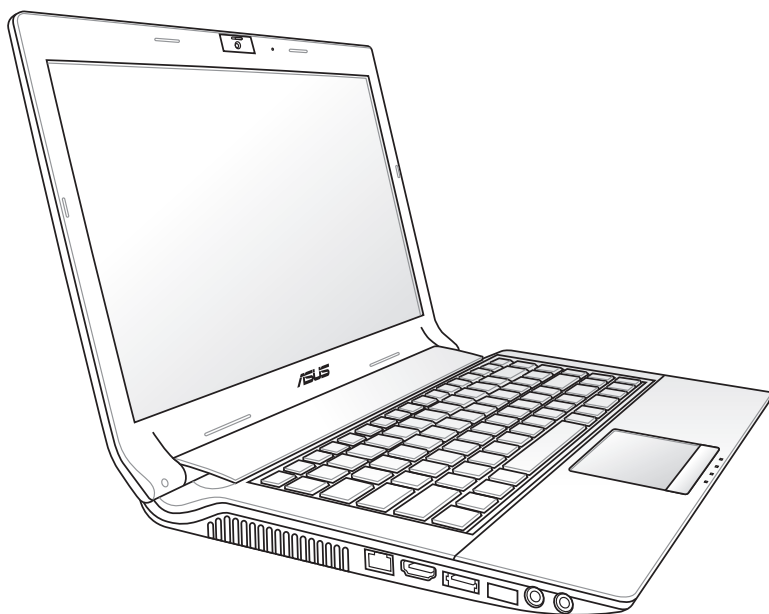


# Návod na obsluhu notebooku



# Obsah

Bezpečnostné opatrenia.....	3
Príprava notebooku.....	7
Používanie dotykovej podložky.....	9
Spoznanie súčastí.....	10
Pravá strana .....	10
Ľavá strana .....	12
Predná strana .....	14
Zadná strana.....	14
Obnova systému notebooku .....	16
Používanie segmentu obnovy .....	16
Používanie DVD pre obnovenie (na vybraných modeloch) .....	17
Vyhlásenia a bezpečnostné prehlásenia.....	19
Prehlásenie Amerického federálneho výboru pre telekomunikácie (FCC) .....	19
Prehlásenie FCC s upozornením týkajúcim sa vystaveniu rádiových frekvencií (RF).....	20
Vyhlásenie o zhode (R&TTE directive 1999/5/EC).....	20
Označenie CE .....	21
Prehlásenie týkajúce sa vystavenia IC žiareniu platné pre Kanadu.....	21
Kanál pre bezdrôtovú prevádzku pre rôzne domény.....	22
Vyhradené frekvenčné pásma pre bezdrôtové spojenia vo Francúzsku .....	22
Bezpečnostná požiadavka týkajúca sa napájania.....	23
Upozornenia ohľadne TV tunera (na vybraných modeloch) .....	23
Oznámenia ohľadne REACH .....	23
Bezpečnostné upozornenia podľa normy UL .....	24
Škandinávske upozornenia týkajúce sa lítia (pre lítium iónové batérie) .....	25

## Bezpečnostné opatrenia

Nasledujúce bezpečnostné opatrenia zvýšia životnosť notebooku. Postupujte podľa všetkých opatrení a pokynov. Okrem činností popísaných v manuáli, všetky ostatné servisné činnosti zverte do rúk kvalifikovanému personálu.



Pred čistením odpojte prívod striedavého prúdu a vyberte batériu (batérie). Notebook utrite čistou celulóзовou špongiou alebo semišovou tkaninou namočenou v roztoku niekoľkých kvapiek horúcej vody a čistiaceho prostriedku, ktorý nemá brusné účinky. Prebytočnú vlhkosť odstráňte suchou tkaninou.



**NEUMIESTŇUJTE** na nerovné a nestabilné pracovné povrchy. V prípade poškodenia skrinky vyhľadajte pomoc servisného strediska.



Na vrchnú časť notebooku **NEUMIESTŇUJTE** žiadne predmety a žiadne predmety do notebooku **NESTRKAJTE**.



**NEVYSTAVUJTE** pôsobeniu prašných alebo špinavých prostredí. **NEPREVÁDZKUJTE** v prípade unikania plynu.



**NEVYSTAVUJTE** silným magnetickým ani elektrickým poľom.



Panel displeja **NESTLÁČAJTE** a ani sa ho **NEDOTÝKAJTE**. Neumiestňujte v blízkosti malých predmetov, ktoré by mohli zapríčiniť poškrabanie alebo by mohli vniknúť do notebooku.



**NEVYSTAVUJTE** vplyvom ani **NEPOUŽÍVAJTE** pod vplyvom kvapalín, dažďa alebo vlhkosti. Modem **NEPOUŽÍVAJTE** počas búrky s výskytom bleskov.



Notebook **NENECHÁVAJTE** na svojom lone alebo akejkoľvek časti svojho tela, čím zabezpečíte vlastné pohodlie a zabránite vystaveniu vysokým teplotám.



Bezpečnostné upozornenia týkajúce sa batérie:

Batériu **NEVHADZUJTE** do ohňa. Kontakty **NESKRATUJTE**. Batériu **NEODPÁJAJTE**.



#### BEZPEČNÉ TEPLOTY:

Tento notebook by sa mal používať v prostrediach s teplotou okolia medzi 10°C (50°F) až 35°C (95°F).



#### VSTUPNÉ HODNOTY:

Pozrite sa na štítok so vstupnými hodnotami na spodnej strane notebooku a uistite sa, že vami používaný sieťový adaptér je v súlade s týmito hodnotami.



Notebook, ktorý je pripojený do elektrickej siete **NEPRENÁŠAJTE** a ani ho **NEZAKRÝVAJTE** materiálmi (ako je napríklad brašna), ktoré by mohli znížiť obeh vzduchu.



Na povrchu notebooku, alebo v jeho blízkosti **NEPOUŽÍVAJTE** silné rozpúšťadlá, ako sú riedidlá, benzín, alebo ostatné chemikálie.



**NEPOUŽÍVAJTE** sieťové káble, príslušenstvo alebo periférne zariadenia, ktoré sú poškodené.



Nesprávna inštalácia batérie môže spôsobiť výbuch a poškodenie notebooku.



Notebook **NEVYHADZUJTE** do komunálneho odpadu. Tento výrobok bol navrhnutý tak, aby sa zabezpečilo správne opätovné použitie súčastí a recyklovanie. Symbol preškrtnutého odpadkového koša na kolieskach znamená, že výrobok (elektrické alebo elektronické zariadenie a článková batéria s obsahom ortuti) nie je možné likvidovať spolu s bežným komunálnym odpadom. Overtite si mieste nariadenia týkajúce sa likvidácie elektronických výrobkov.



Batériu **NEVYHADZUJTE** do komunálneho odpadu. Symbol preškrtnutého odpadkového koša na kolieskach znamená, že batériu by ste nemali likvidovať spolu s komunálnym odpadom.

## Opatrenia pri preprave

Notebook pripravíte na prepravu tak, že ho vypnete a **odpojíte všetky periférne zariadenia, čím zabránite poškodeniu konektorov (prípojných článkov)**. Pri vypnutí sa hlava jednotky pevného disku vtiahne, čím sa zabráni poškrabaniu povrchu pevného disku počas prepravy. Preto by ste notebook nemali prepravovať počas doby, kedy je zapnutý. Zatvorte panel displeja a skontrolujte, že je bezpečne zablokovaný v polohe zatvorenia, čím ochránite klávesnicu a panel displeja.



---

**DÔLEŽITÉ!** K strate lesku povrchu notebooku môže dôjsť v prípade nesprávnej starostlivosti. Dávajte si pozor, aby ste povrch notebooku nepoškrabali alebo neotierali.

---

## Notebook chráňte

Aby ste notebook ochránili pred špinou, vodou, nárazmi alebo poškrabáním, zakúpte si brašnu určenú na prenášanie.

## Batérie vymieňajte

Ak mienite využívať napájanie batériami, pred dlhou cestou sa presvedčte, že tieto batérie, ako aj náhradné batérie sú úplne nabité. Zapamätajte si, že sieťovým adaptérom nabíjate batérie počas doby jeho pripojenia k sieti a k počítaču. Uvedomte, si, že nabiť batériu počas doby, kedy sa notebook používa trvá dlhšiu dobu.

## Upozornenia pre používanie na palubách lietadiel

Ak si želáte svoj notebook používať na palube lietadla, spojte sa so zastúpením leteckej spoločnosti. Väčšina leteckých spoločností má zavedené obmedzenia týkajúce sa používania elektronických zariadení. Väčšina leteckých spoločností povolí používanie elektronických zariadení v čase medzi vzletom a pristávaním, avšak nie počas vzletu a pristávania.

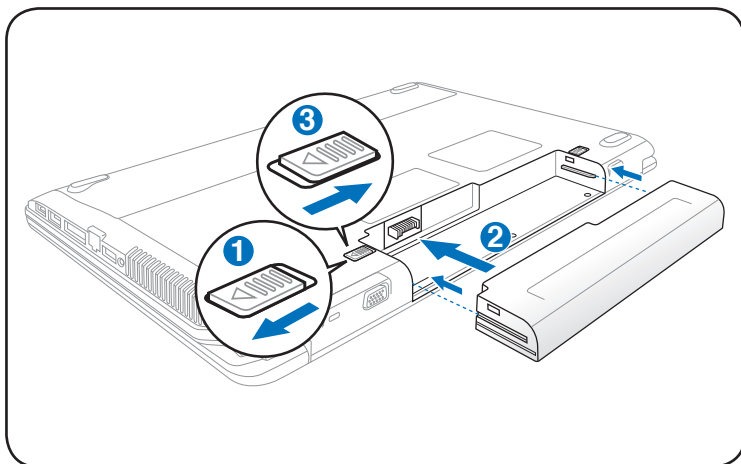


**DÔLEŽITÉ!** Existujú tri hlavné typy zariadení bezpečnosti letísk: Röntgenové zariadenia (používané v prípade položiek umiestnených na prepravných pásoch), magnetické detektory (používané v prípade osôb prechádzajúcich bezpečnostnou kontrolou) a magnetické snímače (príručné zariadenia používané v prípade ľudí alebo jednotlivých položiek). Svoj notebook alebo diskety môžete nechať prejsť cez röntgenové zariadenia používané na letiskách. Odporúča sa však, aby ste svoj notebook alebo diskety nenechali prechádzať magnetickými detektormi alebo magnetickými snímačmi používanými na letiskách.

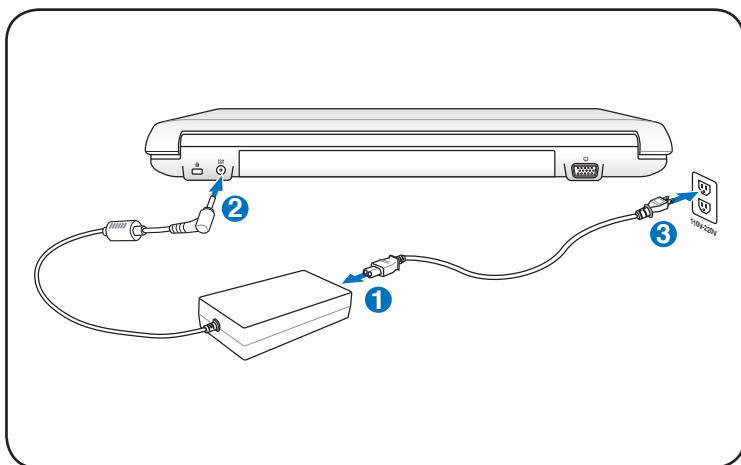
## Príprava notebooku

Pre používanie notebooku existuje iba niekoľko krátkych pokynov.

### Nainštalujte batériu

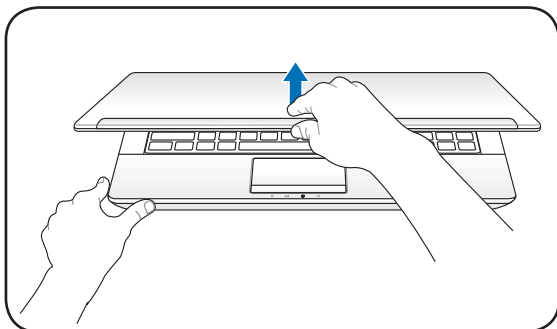


### Pripojte sieťový adaptér striedavého prúdu



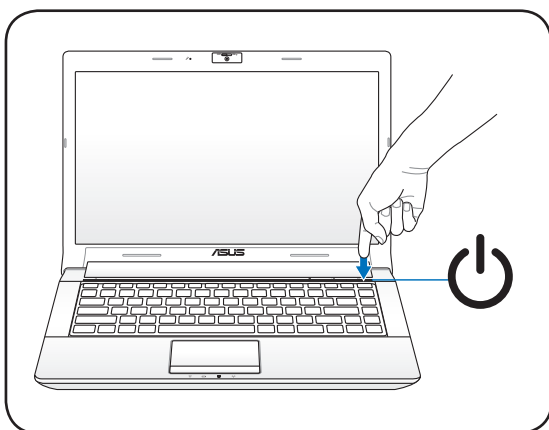
## Otvorenie panela LCD displeja

1. Panel displeja opatrne zdvihnite palcom.
2. Panel displeja pomaly nakloňte dopredu alebo dozadu tak, aby bol uhol sledovania pre vás pohodlný.



## Zapnutie napájania

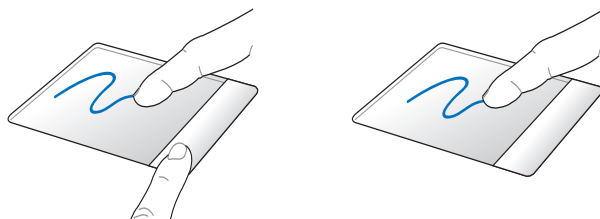
1. Stlačte a uvoľnite tlačidlo na spodnej strane LCD displeja.
2. Jas LCD nastavte pomocou [Fn]+[F5] alebo [Fn]+[F6].



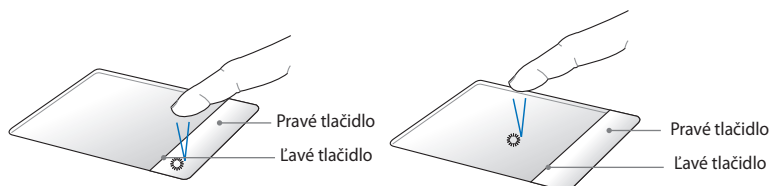


## Používanie dotykovej podložky

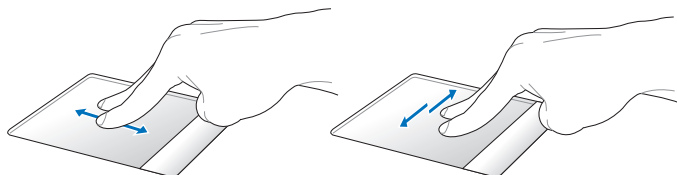
A



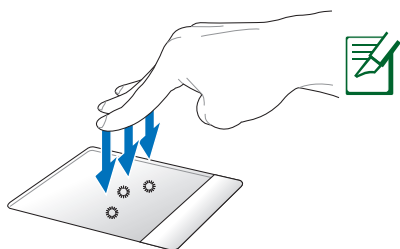
B



C



D

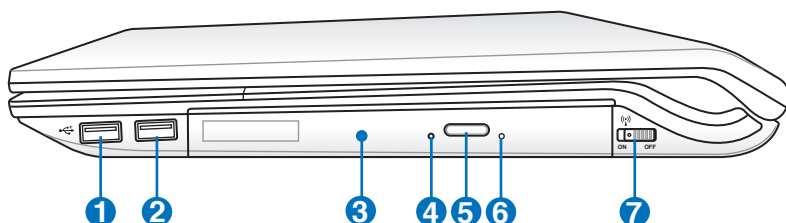


**Správanie dotykovej podložky prispôbte v rámci Ovládací panel Windows > Vlastnosti myši > Elantech > Možnosti....**

- A. Svojim prstom posúvajte po dotykovej podložke a posúvajte tak ukazovateľom. Ak budete držať ľavé tlačidlo a posúvať svojím prstom, premiestnite tak vybranú položku.
- B. Ľavé a pravé tlačidlo používajte ako v prípade štandardnej myši.
- C. Dvoma prstami posúvajte po dotykovej podložke hore/dolu/ doľava/doprava, čím dôjde k rolovaniu v rámci okna hore/dolu/ doľava/doprava.
- D. Troma prstami poklepte po dotykovej podložke. Táto činnosť predstavuje funkciu pravého kliknutia myšou.

# Spoznanie súčastí

## Pravá strana



### 1 **USB port (2.0 / 1.1)**

USB (univerzálna sériová zbernica) port je kompatibilný so zariadeniami vybavenými USB 2.0 alebo USB 1.1, akými sú klávesnice, dotykové zariadenia, kamery, mechaniky pevných diskov, tlačiarne a skenery sériovo pripojené, a to až do hodnoty 12Mbitov/sek (USB 1.1) a 480Mbitov/sek (USB 2.0). USB umožňuje simultánne fungovanie mnohých zariadení na jednom počítači s niekoľkými perifériami fungujúcimi ako dodatočné miesta pre pripojenie alebo ako rozbočovače. USB podporuje aktívne odpojenie zariadení, a tak mnoho periférií je možné pripojiť alebo odpojiť bez reštartovania počítača.

### 2 **USB port (3.0 / 2.0 / 1.1)**

USB (univerzálna sériová zbernica) port je kompatibilný so zariadeniami vybavenými USB 3.0, USB 2.0 alebo USB 1.1, akými sú klávesnice, dotykové zariadenia, kamery, mechaniky pevných diskov, tlačiarne a skenery sériovo pripojené, a to až do hodnoty 12Mbitov/sek (USB 1.1), 480Mbitov/sek (USB 2.0) a 4.8 Gbitov/sek (USB 3.0). USB umožňuje simultánne fungovanie mnohých zariadení na jednom počítači s niekoľkými perifériami fungujúcimi ako dodatočné miesta pre pripojenie alebo ako rozbočovače. USB podporuje aktívne odpojenie zariadení, a tak mnoho periférií je možné pripojiť alebo odpojiť bez reštartovania počítača.

### **3** **Optická mechanika**

Notebook je v rámci rôznych modelov dodávaný s rôznymi optickými mechanikami. Optická mechanika notebooku môže podporovať kompaktné disky (CD) a/alebo digitálne video disky (DVD) a môže podporovať nahrávanie (R) alebo prepisovanie (RW). Informácie pre každý model nájdete v marketingových špecifikáciách.

### **4** **Indikátor činnosti optickej mechaniky (umiestnenie sa líši v závislosti na modeli)**

Indikátor činnosti optickej mechaniky indikuje prenos údajov pomocou optickej mechaniky. Tento indikátor bude svietiť v závislosti na množstve prenášaných údajov.

### **5** **Elektronické vysunutie optickej mechaniky**

Elektronické vysunutie optickej mechaniky je vybavené tlačidlom pre vysunutie, ktoré slúži na otvorenie zásobníka. Zásobník optickej mechaniky dokážete vysunúť pomocou akéhokoľvek softvérového prehrávača alebo pravým kliknutím na optickú mechaniku v systéme Windows™ pod položkou "počítač".

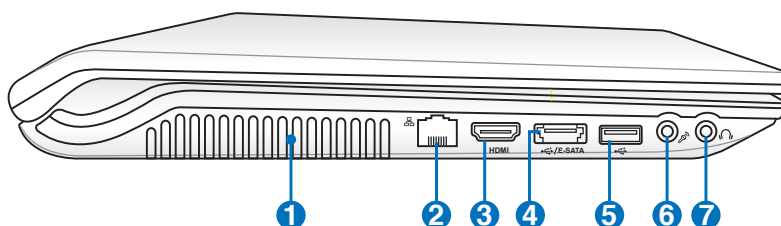
### **6** **Núdzové vysunutie optickej mechaniky (umiestnenie sa líši v závislosti od modelu)**

Núdzové vysunutie sa používa na vysunutie zásobníka optickej mechaniky v prípadoch, kedy nefunguje elektronické vysunutie. Núdzové vysunutie nepoužívajte ako náhradu elektronického vysunutia.

### **7** **Prepínač pre bezdrôtové spojenie**

Aktivuje alebo deaktivuje zabudovanú bezdrôtovú LAN a Bluetooth (vybrané modely). V prípade aktivovania sa rozsvieti indikátor stavu bezdrôtového pripojenia. Pred použitím je potrebné nastaviť softvér Windows.

## Ľavá strana



### 1 Vetracie otvory

Vetracie otvory umožňujú vstup chladného vzduchu do a unikanie horúceho vzduchu z notebooku.



Presvedčte sa, že papier, knihy, odevy, káble alebo iné predmety neblokujú žiadny z týchto vetracích otvorov. V opačnom prípade môže dôjsť k prehrievaniu notebooku.

### 2 Port LAN

Port RJ-45 LAN port s ôsmimi kolíkmi je väčší ako port pre modem RJ-11 a podporuje štandardný kábel Ethernet používaný na pripojenie k miestnej sieti. Zabudovaný konektor umožňuje bežné používanie bez prídavných adaptérov.

### 3 **HDMI** Port HDMI

HDMI (Multimediálne rozhranie s vysokým rozlíšením) je nekomprimované celo digitálne audio/video rozhranie medzi zdrojom audio/video, akým je digitálny dekodér, DVD prehrávač, A/V prijímač a audio a/alebo video monitorom, akým je digitálny TV prijímač (DTV). Podporuje štandardné, vylepšené video alebo video s vysokým rozlíšením a viackanálový zvuk, a to v rámci jedného kábla. Prenáša všetky ATSC HDTV štandardy a podporuje 8 kanálový digitálny zvuk pri šírke pásma, ktorá umožňuje prenášať ešte ďalšie vylepšenia alebo požiadavky.

**4**

E-SATA

**Port E-SATA & Kombinovaný USB port**

Externý SATA alebo eSATA externé pripojenie zariadení s podporou Serial-ATA pôvodne navrhnutých pre použitie vo vnútri počítača. Je až šesťkrát rýchlejší ako externé riešenia pre ukladanie do pamäte USB 2.0, a 1394. Je ho možné ho taktiež rýchlo pripojiť pomocou tienených káblov a konektorov do vzdialenosti až 2 metre. Pozrite si popis USB portu.

**5****USB port (2.0 / 1.1)****6****Vstupný konektor pre mikrofón**

Pre pripojenie externého mikrofónu alebo pre výstupné signály z audio zariadení je možné použiť konektor pre pripojenie mono mikrofónu (1/8 palcový). Používanie tohto konektoru automaticky deaktivuje zabudovaný mikrofón. Túto funkciu môžete využívať pre video konferencie, hlasové rozhovory alebo na jednoduché zvukové nahrávky.

**7**

S/PDIF

Combo

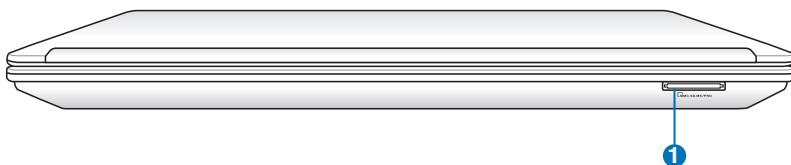
**Výstupný konektor SPDIF**

Tento konektor poskytuje spojenie pre digitálny zvukový výstup pre zariadenia zhodné s SPDIF (Digitálne rozhranie Sony/Philips). Touto funkciou prepnete svoj notebook na domáci hi-fi systém zábavy.

**Výstupný konektor pre slúchadlá**

Konektor pre stereo slúchadlá (1/8 palcový) sa používa na pripojenie výstupného zvukového signálu z notebooku k reproduktorm so zosilňovačom alebo k slúchadlám. Používanie tohto konektoru automaticky deaktivuje zabudované reproduktory.

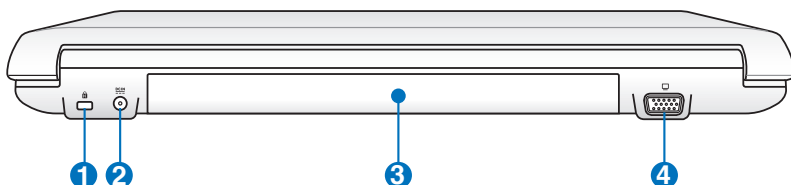
## Predná strana



### 1 Štrbina pre pomocnú pamäť

Aby bolo možné používať pamäťové karty zo zariadení akými sú digitálne fotoaparáty, MP3 prehrávače, mobilné telefóny a PDA je bežne potrebné zvlášť zakúpiť externú čítačku pamäťových kariet. Tento notebook je vybavený zabudovanou vysoko rýchlostnou čítačkou pamäťových kariet, ktorá dokáže pohodlne čítať množstvo pamäťových kariet. Tie sú uvedené v ďalších častiach tohto návodu.

## Zadná strana



### 1 Port pre zámok Kensington®

Port pre zámok Kensington® umožňuje zabezpečiť notebook pomocou zabezpečovacích zariadení určených pre notebook, ktoré sú kompatibilné so zabezpečovacími zariadeniami typu Kensington®. Tieto zabezpečovacie výrobky zvyčajne obsahujú kovový kábel a zámok, ktorý zabraňuje preniesť notebook z upevneného objektu. Niektoré zabezpečovacie výrobky taktiež obsahujú detektor pohybu, ktorý pri pohybe vydáva zvukový alarm.

## 2 Vstup pre napájanie (DC)

Dodávaný sieťový adaptér konvertuje striedavý prúd na jednosmerný, čím je možné využívať tento konektor. Elektrická energia dodávaná prostredníctvom tohto konektora napája notebook a nabíja internú batériu. Aby ste zabránili poškodeniu notebooku a batérie, vždy používajte dodávaný sieťový adaptér.



VAROVANIE: POČAS POUŽÍVANIA MÔŽE BYŤ PREHRIATY. ADAPTÉR NEZAKRÝVAJTE A DODRŽUJTE DOSTATOČNÚ VZDIALENOSŤ OD SVOJHO TELA.

## 3 Batéria

Batéria sa po pripojení notebooku k zdroju striedavého prúdu začne automaticky nabíjať a počas pripojenia notebooku k zdroju striedavého prúdu udržiava napájanie notebooku na tento zdroj. Takto je možné notebook dočasne používať počas presunov medzi jednotlivými miestami používania. Doba činnosti batérie závisí na používaní a na technických špecifikáciách tohto notebooku. Zostavu batérie nemožno rozoberať a je potrebné zakúpiť ju ako jednu celistvú jednotku.

## 4 Výstup pre displej (monitor)

15 kolíkový D-sub port pre monitor podporuje štandardné VGA kompatibilné zariadenie, akým je monitor alebo projektor a umožňuje sledovanie na väčšom externom displeji.

# Obnova systému notebooku

## Používanie segmentu obnovy

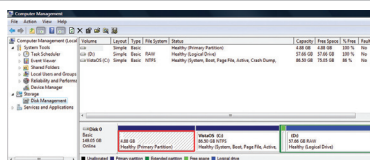
Pomocou segmentu obnovy dokážete rýchlo obnoviť softvér notebooku do jeho pôvodného prevádzkového stavu. Pred použitím segmentu pre obnovenie si skopírujte súbory s údajmi (ako napríklad PST súbory aplikácie Outlook) na diskety alebo sieťovú mechaniku a poznačte si všetky konfiguračné nastavenia (ako napríklad sieťové nastavenia).

## O segmente pre obnovenie

Segment pre obnovenie predstavuje priestor rezervovaný na mechanike pevného disku používaný na obnovenie operačného systému, ovládačov a pomocných programov nainštalovaných vo vašom notebooku počas výroby.



**DÔLEŽITÉ:** Nevymažte segment s názvom **“RECOVERY”**. Segment pre obnovenie bol vytvorený počas výroby a v prípade jeho vymazania užívateľom ho nie je možné obnoviť. Ak máte problémy s procesom obnovenia, zoberte svoj notebook do autorizovaného servisného strediska spoločnosti ASUS.



## Používanie segmentu pre obnovenie:

1. Počas reštartovania stlačte [F9].
2. Stlačte [Enter], aby ste mohli vybrať nastavenie pre Windows [EMS Enabled].
3. Zvoľte jazyk pre obnovu a kliknite na **alej**.
4. Prečítajte si obrazovku „**ASUS Preload Wizard (Sprievodca predbežným zavedením ASUS)**“ a kliknite na **Next (Nasledujúci)**.
5. Zvoľte možnosť pre segment a kliknite na **Next (Nasledujúci)**.

Voľby pre segment:

**Obnovenie Windows iba v rámci prvého segmentu.**

Touto voľbou dôjde k vymazaniu prvého segmentu, pričom budete môcť ostatné segmenty zachovať a vytvoriť nové segmenty, ako napríklad mechaniku „C“.



### Obnovenie Windows v rámci celého pevného disku.

Touto vobou dôjde k vymazaniu všetkých segmentov vášho pevného disku a vytvorenie nového systémového segmentu ako je mechanika „C“.

### Obnovenie Windows v rámci celého pevného disku s dvoma segmentmi.

Touto vobou dôjde k vymazaniu všetkých segmentov pevného disku a vytvoreniu dvoch nových segmentov „C“ (25%) a „D“ (75 %).

6. Pre dokončenie procesu obnovenia postupujte podľa krokov na obrazovke.

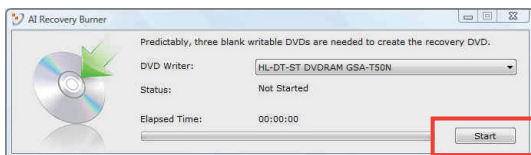


Aktualizované ovládače a pomocné programy nájdete na stránke [www.asus.com](http://www.asus.com).

## Používanie DVD pre obnovenie (na vybraných modeloch)

Vytvorenie DVD pre obnovenie:

1. Na pracovnej ploche Windows dvakrát kliknite na ikonu **AI Recovery Burner** (Napaľovačka pre obnovu AI).
2. Do optickej mechaniky vložte prázdne zapisovateľné DVD a kliknutím na **Start** (Štart) začnete s vytváraním DVD pre obnovenie.
3. Počas procesu vytvárania DVD pre obnovenie dodržiavajte pokyny na obrazovke.



Na vytvorenie DVD obnovy si pripravte dostatočné množstvo zapisovateľných DVD.



**DÔLEŽITÉ!** Externú mechaniku sekundárneho pevného disku vyberte skôr než ste v rámci svojho notebooku vykonali obnovu systému. Podľa spoločnosti Microsoft môže dôjsť k strate dôležitých údajov, a to v prípade nastavenia systému Windows na nesprávnej mechanike pevného disku, alebo v prípade naformátovania nesprávneho segmentu mechaniky.

### Používanie DVD pre obnovenie:

1. Do optickej mechaniky vložte DVD pre obnovenie. Je potrebné, aby bol notebook zapnutý.
2. Notebook reštartujte a počas zavádzania operačného systému stlačte <Esc> a pomocou šípky smerujúcej nadol zvolte optickú mechaniku (môže byť označená ako "CD/DVD"). Následne stlačte <Enter>, čím dôjde k zavedeniu systému z DVD pre obnovenie.
3. Pre začatie obnovy obrazu zvolte **OK**.
4. Pre potvrdenie obnovy systému zvolte **OK**.



Obnovou dôjde k prepísaniu vášho pevného disku. Pred obnovou systému sa preto postarajte o zálohovanie dôležitých údajov.

5. Pri dokončovaní procesu obnovy sa treba pridržiavať pokynov na obrazovke.



**UPOZORNENIE:** Počas procesu obnovovania DVD pre obnovenie z mechaniky nevyberajte (ani ak by ste boli na to vyzvaní). V opačnom prípade budú segmenty nepoužiteľné.



Počas vykonávania obnovy systému k notebooku pripojte sieťový adaptér. Nestabilný prívod elektrickej energie môže spôsobiť zlyhanie obnovy.



Aktualizované ovládače a pomocné programy nájdete na stránke [www.asus.com](http://www.asus.com).

## Vyhlasenia a bezpecnostne prehlasenia

### Prehlasenie Amerického federálneho výboru pre telekomunikácie (FCC)

Toto zariadenie je v súlade s Časťou 15 Pravidiel FCC. Prevádzka podlieha dvom nasledujúcim podmienkam:

- Toto zariadenie nesmie spôsobiť škodlivú interferenciu.
- Toto zariadenie musí akceptovať prijatú interferenciu, a to vrátane interferencie, ktorá môže spôsobiť neželateľnú činnosť.

Toto zariadenie bolo preskúšané a bolo zistené, že je v zhode s limitnými hodnotami pre digitálne zariadenia triedy B, a to v súlade s Časťou 15. Pravidiel Amerického federálneho výboru pre telekomunikácie (FCC). Tieto medzné hodnoty sú navrhnuté tak, aby poskytovali rozumnú ochranu proti rušivému vplyvu v bytovej zástavbe. Tento výrobok generuje, využíva a môže aj vyžarovať energiu s rádiovou frekvenciou, a ak nie je nainštalovaný a nepoužíva sa v súlade s týmito inštrukciami, môže spôsobovať škodlivé rušenie rádiovkej komunikácie. Neexistuje však žiadna záruka, že sa pri danej inštalácii nevyskytne takáto interferencia. Ak toto zariadenie skutočne spôsobí škodlivú interferenciu týkajúcu sa príjmu rozhlasového a televízneho vysielania, čo sa dá určiť vypnutím a zapnutím zariadenia, užívateľ sa môže pokúsiť napraviť interferenciu pomocou jedného alebo viacerých nasledujúcich opatrení:

- Zmeňte orientáciu alebo polohu antény pre príjem.
- Zvýšte odstup medzi zariadením a prijímačom.
- Pripojte zariadenie do zástrčky v inom obvode než je pripojený prijímač.
- Prekonzultujte túto náležitosť s dodávateľom alebo skúseným rádiovým alebo televíznym technikom, ktorý Vám pomôže.



**VÝSTRAHA!** Vyžaduje sa používanie typu tieneneho sieťového kábla, a to kvôli súladu s hodnotami pre emisie, ktoré stanovil FCC a kvôli tomu, aby sa predišlo interferencii s blízkym rozhlasovým a televíznym príjmom. Je dôležité používať jedine dodávaný sieťový kábel. Pre pripojenie I/O zariadení k tomuto zariadeniu používajte iba tienené káble. Dávajte si pozor, pretože zmeny alebo úpravy, ktoré neboli jednoznačne schválené osobou kompetentnou pre zhodu, by mohli mať za následok zrušenie vášho oprávnenia prevádzkovať zariadenie.

(Pretlač zo Zákonníka federálnych smerníc č.47, časť 15.193, 1993.  
Washington DC: Úrad federálneho registra, Správa národných  
archívov a záznamov, Tlačiareň vlády USA.)

## **Prehlásenie FCC s upozornením týkajúcim sa vystaveniu rádiovkej frekvencii (RF)**



Upozornenie FCC: Akékoľvek zmeny alebo úpravy, ktoré neboli jednoznačne schválené osobou zodpovednou za zhodu by mohli mať za následok zrušenie oprávnenia užívateľa prevádzkovať zariadenie. "Výrobca prehlasuje, že toto zariadenie je obmedzené pre používanie v rámci kanálu 1 až 11 v rámci frekvencie 2,4 GHz, a to prostredníctvom špecifikovaného mikroprogramového vybavenia regulovaného v USA."

Toto zariadenie je v súlade s limitmi FCC na dobu ožiarenia stanovenou pre nekontrolované okolité prostredie. Ak chcete dodržať požiadavky kladené na limity FCC RF, vyvarujte sa počas prenosu priameho kontaktu s prenosovou anténou. Koncový užívateľ musí dodržiavať špecifické prevádzkové pokyny tak, aby vyhovel dobe stanovenej pre RF.

## **Vyhlásenie o zhode (R&TTE directive 1999/5/EC)**

Tieto položky boli skompletizované a považujú sa za relevantné a postačujúce:

- Základné požiadavky, ako ich stanovuje [Článok 3]
- Požiadavky na ochranu zdravia a bezpečnosť, ako ich stanovuje [Článok 3.1a]
- Testovanie elektrickej bezpečnosti podľa normy [EN 60950]
- Požiadavky na ochranu týkajúce sa elektromagnetickej kompatibility, ako ich stanovuje [Článok 3.1b]
- Testovanie elektromagnetickej kompatibility podľa noriem [EN 301 489-1] a [EN 301 489-17]
- Účinne využitie rádiového spektra, ako ho stanovuje [Článok 3.2]
- Sady rádiových testov podľa normy [EN 300 328-2]

## Označenie CE



### Označenie CE pre zariadenia bez bezdrôtovej LAN/Bluetooth

Dodávaná verzia tohto zariadenia vyhovuje požiadavkám smerníc EHS č. 2004/108/ES „Elektromagnetická kompatibilita“ a č. 2006/95/ES „Smernica o nízkom napätí“.



### Označenie CE pre zariadenia s bezdrôtovou LAN/Bluetooth

Toto zariadenie vyhovuje požiadavkám smernice Európskeho parlamentu a Komisie č. 1999/5/ES o rozhlasových a telekomunikačných zariadeniach a vzájomnom uznávaní zhody z 9. marca 1999.

## Prehlásenie týkajúce sa vystavenia IC žiareniu platné pre Kanadu

Toto zariadenie spĺňa limity pre vystavenie účinkom IC žiarenia pre neregulované prostredie. Aby ste zabezpečili zhodu s požiadavkami pre vystavenie účinkom IC vysokofrekvenčného žiarenia, zabráňte priamemu kontaktu s anténou vysielača počas doby odosielania údajov. Koncoví užívatelia musia spĺňať špecifické prevádzkové pokyny pre zabezpečenie zhody v oblasti vystavenia účinkom vysokofrekvenčného žiarenia.

Prevádzka podlieha dvom nasledujúcim podmienkam:

- Toto zariadenie nesmie spôsobiť škodlivú interferenciu a
- Toto zariadenie musí akceptovať akúkoľvek interferenciu, a to vrátane interferencie, ktorá môže spôsobiť neželateľnú činnosť zariadenia.

Aby ste zabránili rádiovej interferencii so službami poskytovanými na základe udelennej licencie (t.j. mobilné satelitné systémy so spoločným kanálom), je potrebné toto zariadenie používať vo vnútri a v dostatočnej vzdialenosti od okna, aby sa takto zabezpečilo maximálne tienenie. Zariadenie (alebo je anténa jeho vysielača), ktoré je nainštalované vonku podlieha prideleniu licencie.

## Kanál pre bezdrôtovú prevádzku pre rôzne domény

Severná Amerika	2,412-2.462 GHz	Kanál 01 až Kanál 11
Japonsko	2,412-2.484 GHz	Kanál 01 až Kanál 14
Európa ETSI	2,412-2,472 GHz	Kanál 01 až Kanál 13

## Vyhradené frekvenčné pásma pre bezdrôtové spojenia vo Francúzsku

Niektoré časti Francúzska majú vyhradené frekvenčné pásma. Najhoršie maximálne oprávnené výkony vo vnútri sú:

- 10mW pre celé pásmo 2,4 GHz (2400 MHz–2483,5 MHz)
- 100mW pre frekvencie medzi 2446,5 MHz a 2483,5 MHz



Kanály 10 až 13 vrátane pracujú v rozsahu pásma 2446,6 MHz až 2483,5 MHz.

Existuje niekoľko možností pre použitie vonku: Na súkromnom majetku alebo na súkromnom majetku verejne činných osôb používanie podlieha procedúre predbežného oprávnenia, ktorú vykonáva Ministerstvo obrany, pričom maximálny oprávnený výkon predstavuje 100mW v pásme 2446,5–2483,5 MHz. Vonkajšie používanie na verejnom majetku nie je dovolené.

V dolu uvedených oblastiach pre celé pásmo 2,4 GHz:

- Maximálny oprávnený výkon vo vnútri predstavuje 100mW
- Maximálny oprávnený výkon vonku predstavuje 10mW

Oblasti, v ktorých je dovolené používanie pásma 2400 – 2483,5 MHz s ekvivalentom vyžiaréného izotropného výkonu (EIRP) menej ako 100mW vo vnútri a menej ako 10mW vonku:

01 Ain	02 Aisne	03 Allier
05 Hautes Alpes	08 Ardennes	09 Ariège
11 Aude	12 Aveyron	16 Charente
24 Dordogne	25 Doubs	26 Drôme
32 Gers	36 Indre	37 Indre et Loire

41 Loir et Cher	45 Loiret	50 Manche
55 Meuse	58 Nièvre	59 Nord
60 Oise	61 Orne	
63 Puy du Dôme	64 Pyrénées Atlantique	
66 Pyrénées Orientales	67 Bas Rhin	
68 Haut Rhin	70 Haute Saône	
71 Saône et Loire	75 Paris	
82 Tarn et Garonne	84 Vaucluse	
88 Vosges	89 Yonne	
90 Territoire de Belfort	94 Val de Marne	

Táto požiadavka sa pravdepodobne časom zmení, čo vám umožní používať svoju kartu pre bezdrôtovú LAN vo väčšom počte oblastí Francúzska. Najnovšie informácie nájdete na stránke ARET na adrese ([www.art-telecom.fr](http://www.art-telecom.fr)).



Vaša WLAN karta vyžaruje menej ako 100mW, avšak viac ako 10mW.

## Bezpečnostná požiadavka týkajúca sa napájania

Výrobky s hodnotami elektrického prúdu do 6A a vážiace viac než 3kg sa musia používať so schválenými sieťovými káblami väčšími alebo rovnajúcimi sa: H05VV-F, 3G, 0.75mm<sup>2</sup> alebo H05VV-F, 2G, 0.75mm<sup>2</sup>.

## Upozornenia ohľadne TV tunera (na vybraných modeloch)

Poznámka k inštalačnému programu pre systém CATV—Káblový rozvodný systém by mal byť uzemnený podľa ANSI/NFPA 70, Národného zákona o elektroinštaláciách (NEC), a to podľa časti 820.93 Uzemnenie vonkajšieho vodivého tienenia koaxiálnych káblov - inštalácia by mala obsahovať pripojenie ochrany koaxiálneho kábla k zemi pri vstupe do budovy.

## Oznámenia ohľadne REACH

Dodržiavajúc regulačný rámec REACH (Registrácia, hodnotenie, autorizácia a obmedzovanie chemikálií) sme chemické látky používané v našich výrobkoch uviedli na stránke ASUS REACH na adrese [HYPERLINK "http://csr.asus.com/english/REACH.htm"](http://csr.asus.com/english/REACH.htm).

## Bezpečnostné upozornenia podľa normy UL

Bezpečnostné upozornenia sú požadované normou UL 1459, ktorá zahŕňa telekomunikačné zariadenia (telefóny), ktoré budú elektricky pripojené k telekomunikačnej sieti s prevádzkovým napätím proti zemi, ktoré v špičke nepresiahne 200V, medzi špičkami nepresiahne 300V a efektívna hodnota napätia je 105V, pričom zariadenie bude nainštalované a používané v súlade s Predpismi o vykonávaní elektrických inštalácií v USA (NFPA 70).

Pri používaní modemu notebooku je potrebné vždy dodržiavať bezpečnostné pokyny na zníženie nebezpečenstva požiaru, úrazu elektrickým šokom a zranenia osôb vrátane nasledovných pokynov:

- Notebook **nepoužívajte** v blízkosti vody, napríklad vane, nádob na umývanie, kuchynskej výlevky, nádob na pranie bielizne, v prostredí vlhkého suterénu alebo v blízkosti bazéna.
- Notebook **nepoužívajte** počas búrky s výskytom bleskov. Môže dôjsť k riziku elektrického šoku spôsobeného bleskom.
- Notebook **nepoužívajte** v blízkosti unikajúceho plynu.

Bezpečnostné upozornenia sú požadované normou UL 1642, ktorá zahŕňa primárne (nie nabíjateľné) a sekundárne (nabíjateľné) lítiové batérie, ktoré sa používajú ako zdroj energie vo výrobkoch. Tieto batérie obsahujú metalické lítium, zliatinu lítia alebo ión lítia a môžu obsahovať jeden elektrochemický článok alebo dva elektrochemické články zapojené sériovo, paralelne alebo kombinovane, pričom tieto články premieňajú chemickú energiu na elektrickú energiu prostredníctvom nevratnej alebo vratnej chemickej reakcie.

- Batériu notebooku **nevhadzujte** do ohňa, pretože môže vybuchnúť. Pozrite si miestne predpisy týkajúce sa pokynov pre likvidáciu, aby ste takto znížili riziko poranenia osôb vplyvom požiaru alebo výbuchu.
- **Nepoužívajte** sieťové adaptéry alebo batérie iných zariadení, aby ste takto znížili riziko poranenia osôb vplyvom požiaru alebo výbuchu. Používajte iba sieťové adaptéry alebo batérie certifikované spoločnosťou UL, ktoré dodáva výrobca, alebo autorizovaní predajcovia.



## **Škandinávské upozornenia týkajúce sa lítia (pre lítium iónové batérie)**

**CAUTION!** Danger of explosion if battery is incorrectly replaced. Replace only with the same or equivalent type recommended by the manufacturer. Dispose of used batteries according to the manufacturer's instructions. (English)

**ATTENZIONE!** Rischio di esplosione della batteria se sostituita in modo errato. Sostituire la batteria con una di tipo uguale o equivalente consigliata dalla fabbrica. Non disperdere le batterie nell'ambiente. (Italian)

**VORSICHT!** Explosionsgefahr bei unsachgemäßen Austausch der Batterie. Ersatz nur durch denselben oder einem vom Hersteller empfohlenem ähnlichen Typ. Entsorgung gebrauchter Batterien nach Angaben des Herstellers. (German)

**ADVARSELI!** Lithiumbatteri - Eksplosionsfare ved fejlagtig håndtering. Udskiftning må kun ske med batteri af samme fabrikat og type. Levér det brugte batteri tilbage til leverandøren. (Danish)

**WARNING!** Explosionsfara vid felaktigt batteribyte. Använd samma batterityp eller en ekvivalent typ som rekommenderas av apparattillverkaren. Kassera använt batteri enligt fabrikantens instruktion. (Swedish)

**VAROITUS!** Paristo voi räjähtää, jos se on virheellisesti asennettu. Vaihda paristo ainoastaan laitevalmistajan suosittelemaan tyyppiin. Hävitä käytetty paristo valmistajan ohjeiden mukaisesti. (Finnish)

**ATTENTION!** Il y a danger d'explosion s'il y a remplacement incorrect de la batterie. Remplacer uniquement avec une batterie du même type ou d'un type équivalent recommandé par le constructeur. Mettre au rebut les batteries usagées conformément aux instructions du fabricant. (French)

**ADVARSELI!** Eksplosjonsfare ved feilaktig skifte av batteri. Benytt samme batteritype eller en tilsvarende type anbefalt av apparatfabrikanten. Brukte batterier kasseres i henhold til fabrikantens instruksjoner. (Norwegian)

標準品以外の使用は、危険の元になります。交換品を使用する場合、製造者に指定されるものを使って下さい。製造者の指示に従って処理して下さい。  
(Japanese)

**ВНИМАНИЕ!** При замене аккумулятора на аккумулятор иного типа возможно его возгорание. Утилизируйте аккумулятор в соответствии с инструкциями производителя. (Russian)

## Ekologické označenie v rámci Európskej únie



Tomuto notebooku bolo udelené označenie Kvet EÚ, čo znamená, že výrobok má nasledujúce charakteristiky:

1. Počas režimu používania a pohotovostného režimu dochádza ku zníženej spotrebe energie
2. Obmedzené použitie jedovatých ťažkých kovov
3. Obmedzené použitie látok škodlivých pre životné prostredie a zdravie
4. Znížené využívanie prírodných zdrojov prostredníctvom povzbudzovania k recyklovaniu\*
5. Predĺžená životnosť výrobku prostredníctvom jednoduchých modernizácií a dlhodobejšej dostupnosti náhradných dielov
6. Zníženie pevného odpadu prostredníctvom politiky vrátenia\*

Viac informácií o označení Kvet EÚ nájdete na stránke pre ekologické označovanie v rámci Európskej únie: <http://www.ecolabel.eu>

## **Vyhlásenie zhody so svetovými nariadeniami ohľadne ochrany životného prostredia**

Spoločnosť ASUS počas realizovania návrhu a výroby svojich výrobkov dodržiava koncept „zeleného“ dizajnu a zabezpečuje, že počas každej fázy životného cyklu výrobku značky ASUS sú dodržiavané svetové nariadenia ohľadne ochrany životného prostredia. Okrem toho spoločnosť ASUS zverejňuje na základe požiadaviek nariadení patričné informácie.

Viac informácií o zverejnení informácií spoločnosti ASUS na základe požiadaviek nariadení nájdete na stránke <http://csr.asus.com/english/Compliance.htm>:

**Vyhlásenia o materiáloch pre Japonsko - JIS-C-0950**

**REACH SVHC - EÚ**

**RoHS - Kórea**

**Švajčiarske zákony o energiách**

## **Služby spätného prevzatia výrobkov**

Programy recyklovania a vrátenia výrobkov spoločnosti ASUS vychádzajú zo záväzkov voči najprísnejším normám pre ochranu životného prostredia. Veríme, že našim zákazníkom poskytujeme riešenia, vďaka ktorým budú schopní zodpovedne recyklovať naše výrobky, akumulátory a ďalšie komponenty, ako aj obalové materiály. Podrobné informácie ohľadne recyklovania v rôznych oblastiach nájdete na stránke <http://csr.asus.com/english/Takeback.htm>.

**Tento výrobok je chránený jedným alebo viacerými nasledujúcimi americkými patentmi:**

7,416,423; 7,415,588; 7,413,402; 7,411,791; 7,403,378; 7,400,721;  
7,399,011; 7,392,968; 7,388,754; 7,388,752; 7,388,743; 7,382,605;  
7,382,314; 7,375,952; 7,374,433; 7,373,493; 7,369,402; 7,369,064;  
7,362,568; 7,362,521; 7,362,276; 7,361,034; 7,359,209; 7,359,189;  
7,355,372; 7,353,408; 7,352,586; 7,343,645; 7,342,777; 7,342,193;  
7,332,990; 7,328,354; 7,327,568; 7,325,241; 7,321,523; 7,319,585;  
7,304,257; 7,294,021; 7,294,011; 7,293,890; 7,276,660; 7,267,566;  
7,261,579; 7,261,573; 7,261,331; 7,259,342; 7,257,761; 7,245,488;  
7,241,946; 7,234,971; 7,223,021; 7,213,250; 7,203,856; 7,193,580;  
7,189,937; 7,187,537; 7,184,278; 7,164,089; 7,161,541; 7,149,911;  
7,148,418; 7,137,837; 7,133,279; 7,130,994; 7,125,282; 7,120,018;  
7,111,953; 7,103,765; 7,100,087; 7,088,592; 7,086,887; 7,085,130;  
7,078,882; 7,068,636; 7,066,751; 7,061,773; 7,047,598; 7,035,946;  
7,002,804; 6,980,159; 6,933,927; 6,922,382; 6,8730,64; 6,870,513;  
6,843,407; 6,842,150; 6,827,589; 6,819,564; 6,783,373; 6,782,451;  
6,768,224; 6,760,293; 6,728,529; 6,717,802; 6,717,074; 6,711,016;  
6,694,442; 6,693,865; 6,657,548; 6,639,806; 6,618,813; 6,612,850;  
6,561,852; 6,515,663; 6,500,024; 6,491,359; 6,456,580; 6,456,492;  
6,449,144; 6,430,060; 6,415,389; 6,407,930; 6,396,419; 6,396,409;  
6,377,033; 6,339,340; 6,310,779; 6,253,284; 6,226,741; 6,147,467;  
6,094,367; 6,085,331; 6,041,346

Americký patentovaný dizajn D563,594; D557,695; D545,803;  
D542,256; D538,276; D534,889; D518,041; D510,325; D510,324;  
D509,194; patenty v štádiu registrácie.

Lined area for writing or drawing, consisting of 25 horizontal lines.

Výrobca	ASUSTek COMPUTER INC.
Adresa, mesto	No. 150, LI-TE RD., PEITOU, TAIPEI 112, TAIWAN R.O.C
Krajina	TAIWAN
Autorizovaný zástupca v Európe	ASUS COMPUTER GmbH
Adresa, mesto	HARKORT STR. 21-23, 40880 RATINGEN
Krajina	GERMANY