

Telif Hakkı Bilgisi

Bu el kitabının hiçbir bölümü, onun içinde tanımlanan yazılım ve de ürünler de dahil olmak üzere, ASUSTeK COMPUTER INC. ("ASUS") firmasının açık bir biçimde yazılı izni olmaksızın, satın alan kişi tarafından yedekleme amaçlı olarak tutulan dokümantasyon haricinde yeniden üretilemez, aktarılamaz, kopya edilemez, bir bilgi işlem sistemi içinde depolanamaz, ya da her hangi bir şekilde ya da hiçbir biçimde hiçbir dile tercüme edilemez.

ASUS BU EL KİTABINI, BELİRLİ BİR AMAÇ İÇİN TİCARETE ELVERİŞLİ NİTELİĞİN YA UYGUNLUĞUN ZİMNİ GARANTİLER YA DA KOŞULLARI DA DAHİL OLMAK ÜZERE YA DA BUNLARLA SINIRLI OLMAMAK KAYDIYLA YA AÇIK BİR ŞEKİLDE YA DA ZİMNEN HER HANGİ BİR TÜRÜN GARANTİSİ OLMAKSIZIN "OLDUĞU GİBİ" SAĞLAR. HİÇBİR DURUMDA ASUS, ONUN DİREKTÖRLERİ, MEMURLARI, ÇALIŞANLARI YA DA ACENTELERİ, BU EL KİTABI YA DA ÜRÜN İÇERİSİNDE HER HANGİ BİR KUSUR YA DA HATADAN DOĞAN BU TÜR ZARARLARIN MEYDANA GELME OLASILIĞINI TAVSİYE ETMİŞ OLSA DAHI, HER HANGİ BİR DOLAYLI, ÖZEL, TESADÜFİ YA DA SONUÇSAL ZARARLARDAN (KAR KAYIPLARI, İŞ KAYBI, KULLANIM YA DA VERİ KAYBI, İŞİN KESİNTİYE UĞRAMASI VE DE BENZERİ GİBİ ZARARLAR DA DAHİL OLMAK ÜZERE) ÖTÜRÜ SORUMLU TUTULAMAZ.

Bu el kitabı içinde görünen ürünler ve de kurum isimleri, onların şirketlerinin tescilli ticari markaları ya da telif hakları olabilir ya da olmayabilir ve de ihlal amaçlı olmaksızın sadece tanıtım ya da açıklama amaçlı olarak ve de mal sahibinin yararına kullanılmaktadır.

BU EL KİTABI İÇİNDE YER ALAN SPESİFİKASYONLAR VE DE BİLGİ SADECE BİLGİLENDİRME AMAÇLI OLARAK TEDARİK EDİLMİŞTİR VE DE HER HANGİ BİR BİLDİRİMDE BULUNULMAKSIZIN HER HANGİ BİR ZAMANDA DEĞİŞTİRİLMEMEYE TABİDİR, VE DE ASUS TARAFINDAN BİR TAAHHÜT ŞEKLİNDE YORUMLANAMAZ. ASUS BU EL KİTABINDA VE DE ONUN İÇİNDE TANIMLANAN YAZILIM VE DE ÜRÜNLERDE DE DAHİL OLMAK ÜZERE GÖRÜNEN HER HANGİ BİR HATA YA DA KUSURLARDAN ÖTÜRÜ HİÇBİR YÜKÜMLÜLÜK YA DA SORUMLULUK ÜSTLENMEZ.

Telif Hakkı © 2009 ASUSTeK COMPUTER INC. Tüm hakları saklıdır.

Sınırlı Sorumluluk

ASUS' un parçası ya da diğer yükümlülükte bir temerrüt nedeniyle şartların oluşması halinde, ASUS' tan zararlarınızı tazmin etmesini talep etmeye hakkınız vardır. Bu türlü her bir durumda, ASUS' tan tazminat istemeye haklı olduğunuzu durumun ne olduğuna bakılmaksızın, ASUS her bir ürünün listelenen kontrat fiyatına kadar, vücut yaralanması (ölüm de dahil olmak üzere) ve de gayri menkul ile taşınamaz kişisel mallardan doğan zararlardan daha fazla; ya da bu Garanti Beyanı çerçevesinde yasal görevlerin yerine getirilmesinde ya da ihmalinden kaynaklanan diğer her hangi bir gerçek ya da doğrudan zararlardan daha fazlası için yükümlü olamaz.

ASUS, bu Garanti Beyanı çerçevesinde kontrat, haksız fiil ya da ihlale dayalı olarak zarar, ziyan ya da alacaklar için size tazminat ödemekle yükümlüdür.

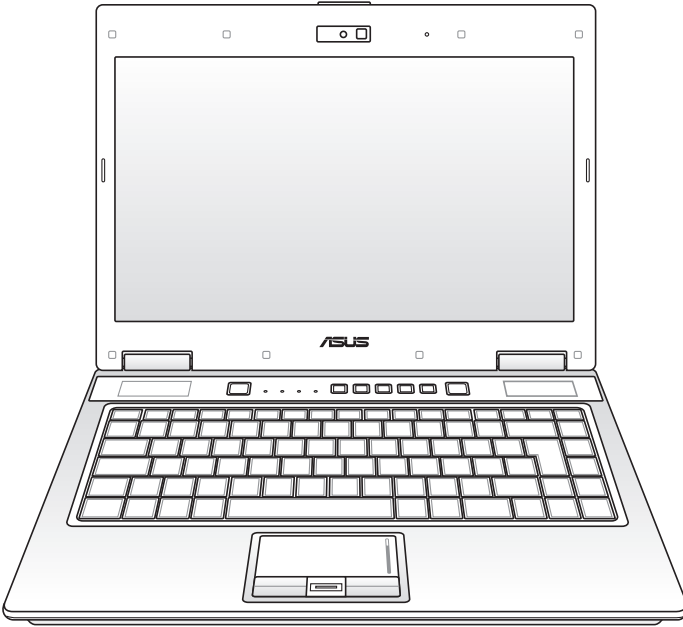
Bu limit ayrıca ASUS' un tedarikçilerine ve de onun satıcılarına da uygulanmaktadır. ASUS, onun tedarikçileri, ve de sizin satıcının müştereken üst seviyede sorumludur.

HİÇBİR KOŞUL ALTINDA ASUS AŞAĞIDAKİLERDEN HER HANGİ BİRİSİ İÇİN SORUMLU DEĞİLDİR: (1) SİZİN ZARARLARINIZDAN ÖTÜRÜ ÜÇÜNCÜ KİŞİ ALACAKLARI; (2) SİZİN KAYITLARINIZIN YA DA VERİLERİNİZDEN ÖTÜRÜ UĞRANILAN ZARAR YA DA KAYIP, YA DA (3) ASUS, ONUN TEDARİKÇİLERİ YA DA SİZİN SATICINIZ ONLARIN SORUMLULUĞU HAKKINDA BİLGİLENDİRİLMİŞ OLSA DAHİ HER HANGİ BİR EKONOMİK SONUÇLU ZARARLARDAN (KAR YA DA TASARRUF KAYIPLARI DA DAHİL OLMAK ÜZERE) YA DA DOLAYLI ZARARLARDAN ÖTÜRÜ.

Servis ve Destek

Destek için <http://support.asus.com> adresini ziyaret edin

Dizüstü Bilgisayar Kullanma Kılavuzu



İçindekiler

İçindekiler	2
Güvenlik Tedbirleri.....	3
Dizüstü PC'nizin Hazırlanması.....	5
Dokunmatik Yüzeyin Kullanılması	7
Parçaların Tanınması.....	8
Sağ Taraf	8
Sol Taraf.....	10
Ön Taraf	11
Arka Yüz	11
Açıklama ve Güvenlik Bildirimleri	13
Federal Haberleşme Komisyonu Beyanı	13
FCC Radyo Frekansına (RF) Maruz Kalma İkaz Beyanı.....	14
Uygunluk Beyanı R&TTE Direktifi (1999/5/EC)	14
CE İşareti Uyarısı.....	15
Kanada IC Radyasyona Maruz Kalma Açıklaması	15
Kanada IC Radyasyona Maruz Kalma Açıklaması	16
Fransa Sınırlandırılmış Kablosuz Frekans Bantları	16
UL Güvenlik Bildirimleri.....	18
Güç Güvenlik Koşulu	19
Nordic Lithium Cautions (for lithium-ion batteries).....	20

Güvenlik Tedbirleri

Aşağıda yer alan güvenlik tedbirleri Dizüstü PC'nin ömrünü uzatacaktır. Tüm tedbirleri ve de yönergeleri takip ediniz. Bu el kitabında tanımlananın dışında tüm servis hizmetlerini kalifiye personele danışınız. Hasar görmüş güç kablolarını, aksesuarları ya da diğer çevresel birimleri kullanmayınız.



Temizlik yapmadan önce AC güç kablolarını prizden bataryaları da yerlerinden çıkartınız. Aşındırıcı olmayan bir deterjan çözeltisi ile ıslatılmış olan temiz bir selüloz sünger ya da bir bez parçası ve birkaç damla ılık su kullanarak Dizüstü PC'yi siliniz ve kuru bir bez parçası ile fazla nemi alınız.



Düz ya da stabil olmayan çalışma yüzeyleri üzerine **YERLEŞTİRMEYİNİZ.** Eğer muhafaza zarar görmüş ise servisi arayınız.



Dizüstü PC'nin üstüne nesne **DÜŞÜRMEYİNİZ** ve her hangi bir yabancı nesneyi Dizüstü PC'ye sürtmeyiniz.



Kirli ya da tozlu ortamlara maruz **BIRAKMAYINIZ.** Bir gaz sızıntısı varken cihazı çalıştırmayınız.



Güçlü manyetik ya da elektrikli alanlara maruz **BIRAKMAYINIZ.**



Görüntü paneline basmayız ya da **DOKUNMAYINIZ.** Dizüstü PC içine girebilecek ya da onu çizicek küçük maddeler ile birlikte yerleştirmeyiniz.



Sıvıların, yağmurlu ya da nemli bölgelerin civarında **KULLANMAYINIZ.** Bir elektrik fırtınası esnasında modemi **KULLANMAYINIZ.**



Isı nedeniyle yaralanmalardan kaçınmak için Dizüstü PC'yi kucağınızda ya da vücudunuzun her hangi bir kısmında **BIRAKMAYINIZ.**



Batarya güvenlik uyarısı: Bataryayı ateşe maruz **BIRAKMAYINIZ.** Kısa devre oluşmasına müsaade **ETMEYİNİZ.** Bataryanın içini **AÇMAYINIZ.**



GÜVENLİ SICAKLIK:

Bu Dizüstü PC, yalnızca ortam sıcaklığının 10°C (50°F) ila 35°C (95°F) arasında olduğu ortamlarda kullanılmalıdır.



GİRİŞ DERECESESİ:

Dizüstü PC'nizin en altında yer alan derece etiketine bakınız ve güç adaptörünüzün güç derecesi ile uyumlu olduğundan emin olunuz.



Elektriğe bağlı olan bir Dizüstü PC'yi hava sirkülasyonunu kesintiye uğratabilecek olan taşıma çantası gibi herhangi bir nesne ile kaplamayınız ya da **TAŞIMAYINIZ**.



Tiner, benzin veya diğer kimyasal maddeler gibi güçlü çözücüler yüzey üzerinde veya yakınında **KULLANMAYIN**



Hasarlı elektrik kablolarını, aksesuarları veya diğer çevre birimlerini **KULLANMAYIN**



Pilin hatalı şekilde takılması patlamaya ve dizüstü bilgisayarın hasar görmesine neden olabilir.



Dizüstü PC'yi kamu çöplüğüne **ATMAYINIZ**. Bu ürün, parçaların düzgün olarak yeniden kullanılma ve geri dönüşüme izin verir şekilde tasarlanmıştır. Üzeri çizili tekerlekli çöp kutusu, ürünün (elektrik, elektronik ekipman ve cıva içeren düğmeli akü) belediye atıklarıyla atılmaması gerektiğini gösterir. Elektronik ürünlerin elden çıkarılması ile ilgili olarak lokal düzenlemeleri kontrol ediniz.

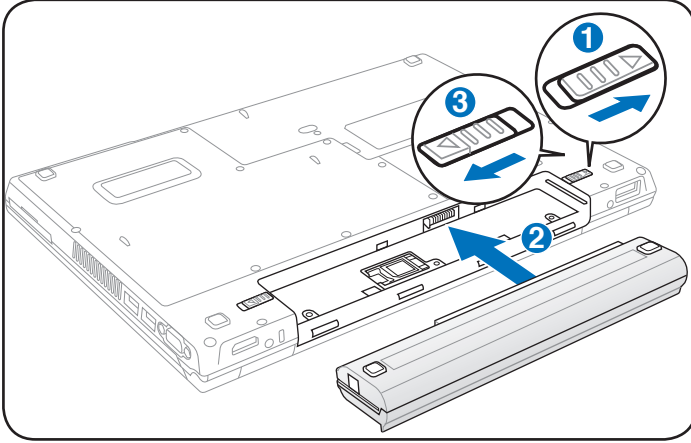


Pili kentsel atıklarla birlikte **ATMAYIN**. Üzeri çizili tekerlekli çöp kutusu sembolü pilin kentsel atıklarla atılmaması gerektiğini belirtir.

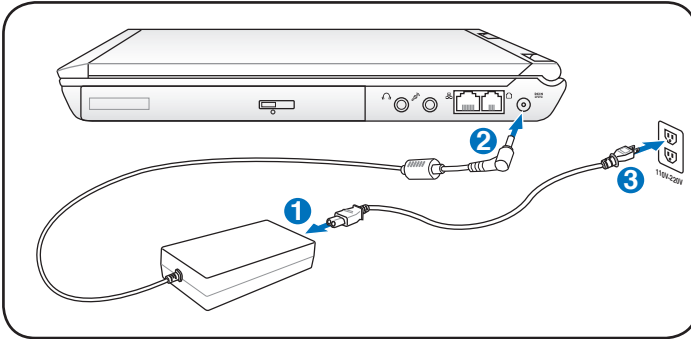
Dizüstü PC'nizin Hazırlanması

Bunlar sadece Dizüstü PC'nizin kullanımı için hızlı yönergelerdir.

Bataryanızı yerine yerleştiriniz

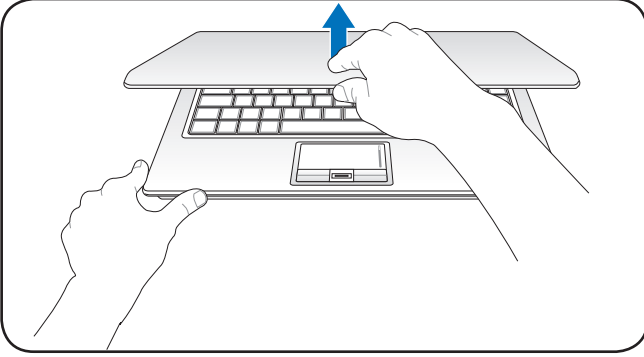


AC Güç Adaptörünüzü bağlayınız



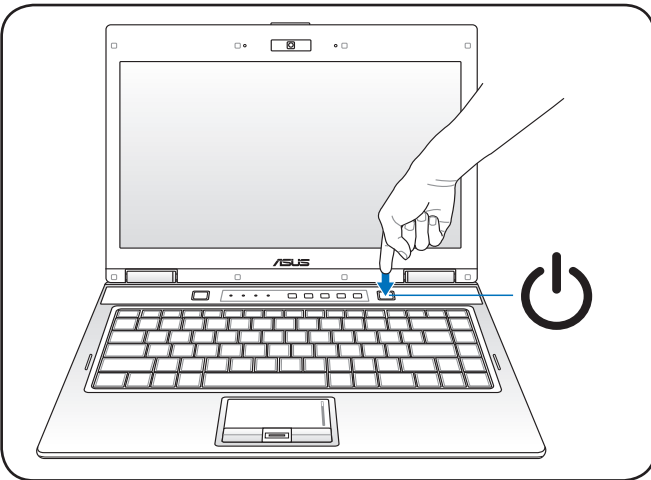
LCD ekran panelinin açılması

1. Ekran panelini başparmağınızla dikkatli bir şekilde kaldırın.
2. Rahat bir görüş açısı için ekran panelini ileri veya geriye doğru yavaşça eğin.



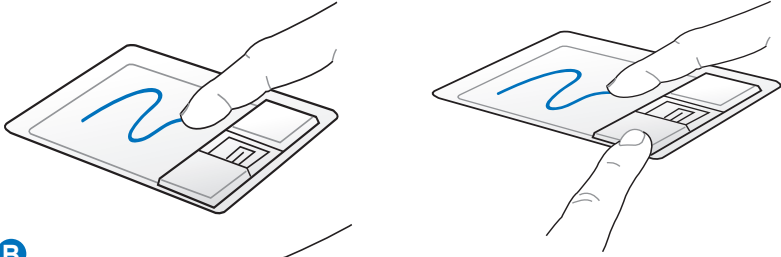
Gücün açılması

1. LCD ekran panelinin altına yerleştirilen güç düğmesini itin ve serbest bırakın.
2. LCD parlaklığını ayarlamak için [Fn]+[F5] veya [Fn]+[F6] kullanın.

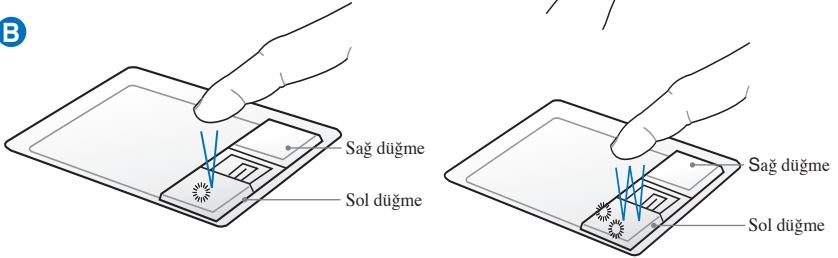


Dokunmatik Yüzeyin Kullanılması

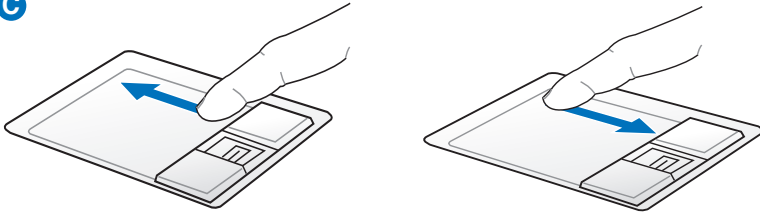
A



B



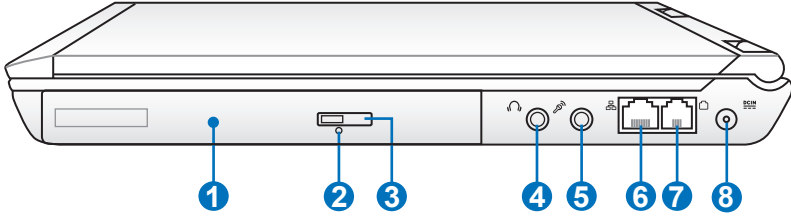
C



- A. İmleci hareket ettirmek için parmağınızı dokunmatik mouse üzerinde kaydırın. Aynı zamanda sol düğmeyi basılı tutabilir ve seçilen öğeyi sürüklemek için kaydırabilirsiniz.
- B. Sol ve sağ düğmeleri standart bir mouse gibi kullanın.
- C. Parmağınızı, bir pencereyi yukarı veya aşağı kaydırmak için sağ tarafta yukarı veya aşağı kaydırın.

Parçaların Tanınması

Sağ Taraf



1



Optik Sürücü

Dizüstü PC farklı optik sürücüler ile çeşitli modeller halinde gelmektedir. Dizüstü PC'nin optik sürücüsü kompakt diskleri (CD) ve / veya dijital video disklerini (DVD) destekleyebilir ve kaydedilebilir (R) ya da yeniden yazılabilir (RW) özelliklere sahiptir.



Bu varsayılan ürünle birlikte verilen ODD içindir. Ayrıca bu yuvaya ikinci bir HDD, genişletilmiş pil modülü veya boş bir ODD modülü gibi isteğe bağlı cihazları yerleştirebilirsiniz.

2



Optik Sürücüsü Acil Durum (modele göre yeri değişebilir)

Acil durum çıkarması, elektronik çıkarma özelliğini çalışmaması halinde optik sürücü tepsisini çıkarmak için kullanılır. Elektronik çıkarma özelliğini yerine acil durumlar dışında acil durum çıkarma özelliğini kullanmayınız.

3



Optik Sürücü Elektronik Çıkarma

Optik sürücü çıkarma tepsinin açılması için elektronik bir çıkarma butonuna sahiptir. Optik sürücü tepsisini, aynı zamanda herhangi bir yazılım oynatıcı yoluyla veya Windows "Bilgisayar" altından optik sürücüye sağ tıklayıp Çıkar opsiyonunu seçerek çıkartabilirsiniz.

4



Kulaklık Çıkış Fişi (Telefon çıkışı)

Stereo kulaklık fişi Dizüstü PC'nin dışarı ses sinyallerini amfili hoparlörlere ya da kulaklıklara aktarmak için kullanılır.

5  **Mikrofon Giriş Fişi (Mikrofon girişi)**

Mono mikrofon fişi (1/8 inç) ses cihazlarından harici bir mikrofonu ya da çıkış sinyallerini bağlamak için kullanılır.

6  **LAN Yuvası**

RJ-45 Yerel Ağ girişi RJ-45 Ethernet kablosunu desteklemektedir.

7  **Modem Yuvası (belirli modellerde)**

RJ-11 modem yuvası iki pim ile RJ-45 Lan yuvasından daha küçüktür ve standart bir telefon kablosunu desteklemektedir. Dahili modem 56K V.90'a kadar olan aktarımları destekler. Yerleşik konektör ilave adaptörlere ihtiyaç duyulmaksızın rahat kullanıma imkan verir.

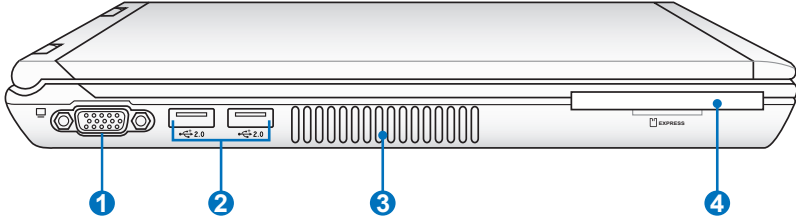


ÖNEMLİ! Yerleşik modem, dijital telefon sistemleri içinde kullanılan voltajı desteklemez. Modem yuvasını bir dijital telefon sistemine bağlamayınız, aksi halde Dizüstü PC'niz bu işlemden ötürü zarar görebilir.

8  **Güç (DC) Girişi**

Kensington® kilitleri (ya da uyumlu olanı), Dizüstü PC' nin sabit bir nesne üzerinden sökülmesini önleyen bir metal kablo ya da kilit kullanarak Dizüstü PC' nin emniyete alınmasını sağlamaktadır.

Sol Taraf



1 Ekran (Monitör) Çıkışı

15 pimli D-sub monitör yuvası, daha geniş harici ekranlar üzerinde görüntüleyebilme imkanı sağlayan monitör ya da projektör gibi standart bir VGA uyumlu cihazı desteklemektedir.

2 USB Yuvası (2.0 / 1.1)

USB (Universal Serial Bus) 12Mbps/sn (USB 1.1) ve de 480Mbps/sn (USB 2.0) serisine kadar bağlanan klavyeler, işaretleme cihazları, kameralar, hard disk sürücüler, yazıcılar ve tarayıcılar gibi USB 2.0 ya da USB 1.1 cihazları ile uyumludur. USB bir çok cihazın tek bir bilgisayar üstünde, ilave tak çalıştır yerleri ya da dağıtım soketleri şeklinde hareket eden bazı çevre birimleri ile eş zamanlı bir biçimde çalışabilme olanağını sağlar. USB cihazların yakın değiş tokuşunu destekler, böylece bir çok çevre birimi ile bilgisayarın yeniden başlatılmasına gerek kalmadan birbirlerine bağlanır yada bağlantıları kesilebilir.

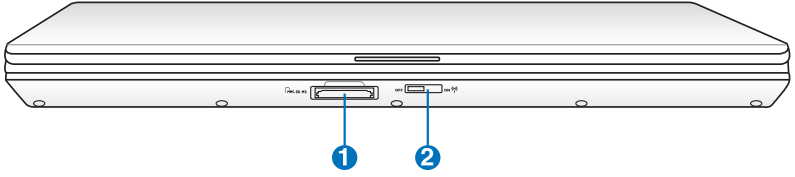
3 Hava Delikleri

Hava delikleri dizüstü PC'ye soğuk havanın girmesini ve sıcak havanın çıkmasını sağlar.

4 ExpressCard Yivi

Bir 26pin Express kart yivi, bir ExpressCard/34mm veya bir ExpressCard/54mm expansion kart desteği için mümkündür.

Ön Taraf



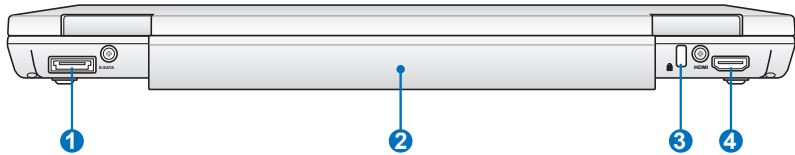
1 Flaş Bellek Yuvası

Normalde dijital kameralar, MP3 çalarlar, cep telefonları ve PDA'lar gibi cihazlardaki hafıza kartlarını kullanmak için harici bir MMC/SD/Mini-SD/XD/Bellek Çubuğu/MS Pro/MS-Duo/MS-Pro-Duo hafıza kartı okuyucusunun ayrıca satın alınması gerekmektedir. Bu el kitabı içerisinde daha sonra da belirtildiği üzere, bu Dizüstü PC bir çok flaş bellek kartlarını okuyabilme ve bunlara yazabilme kapasitesi olan yerleşik bir yüksek hızlı bellek kartı okuyucusuna sahiptir.

2 Kablosuz Anahtarı

Bu düğmeyi yerleşik kablosuz LAN'ı açmak/kapatmak için kullanın.

Arka Yüz



1 **ESATA E-SATA & USB Birleşik Bağlantı Noktası (belirli modellerde)**

Dahili SATA veya eSATA, asıl olarak bilgisayarın içinde kullanılması için tasarlanmış Serial-ATA aygıtların harici bağlantısına izin vermektedir. Var olan harici depolama çözümü sunan USB 2.0, & 1394'den altı kata kadar hızlı olabilmektedir ve ayrıca korumalı kablo ve iki metreye kadar bağlayıcılar kullanılarak çalışma sırasında takılıp çıkarılabilirler (Açıklama için diğer taraflardaki "USB Port"a bakın.). Aynı zamanda bir USB bağlantı noktası işlevi görmektedir. Açıklama için sağ tarafa bakınız.

2 **Pil Takımı**

AC güç kaynağına bağlandığında pil takımı otomatik olarak şarj edilecektir ve AC güç bağlı olmadığı anlarda Dizüstü PC'ye güç sağlayacaktır. Bu sayede geçici olarak lokasyonlar arasında hareket ederken cihazın kullanılması mümkün olabilmektedir. Pil takımı süresi kullanıma ve de bu Dizüstü PC'nin spesifikasyonlarına göre çeşitlilik arz etmektedir. Pil takımının içi açılmamalıdır ve de tek bir birim olarak satın alınmamalıdır.

3 **Kensington® Kilit Yuvası**

Kensington® kilitleri (ya da uyumlu olanı), Dizüstü PC' nin sabit bir nesne üzerinden sökülmesini önleyen bir metal kablo ya da kilit kullanarak Dizüstü PC' nin emniyete alınmasını sağlamaktadır.

4 **HDMI HDMI Bağlantı Noktası (belirli modellerde)**

HDMI (Yüksek Tanımlı Çoklu Ortam Arayüzü) set üstü kutu, DVD oynatıcı ve A/V alıcısı gibi herhangi bir görüntü / ses kaynağı ile dijital televizyon (DTV) gibi ses veya görüntü gösterici arasında sıkıştırılmamış ve tamamen dijital ses / görüntü arayüzüdür. Standart, iyileştirilmiş veya yüksek çözünürlüklü görüntüyü destekler, artı tek kablodan çoklu-kanal sayısal sesi destekler. Tüm ATSC HDTV standartlarını iletir ve 8-kanallı sayısal sesi destekler, gelecekteki iyileştirme ve gereksinimlere karşı yeteri kadar bant genişliği ayrılmıştır.

Açıklama ve Güvenlik Bildirimleri

Federal Haberleşme Komisyonu Beyanı

Bu cihaz FCC kuralları Bölüm 15 ile uyumludur. Çalıştırma aşağıda yer alan iki koşula bağlıdır:

- Bu cihaz zararlı müdahaleye sebebiyet vermez, ve de
- Bu cihaz, istek dışı çalışmaya neden olabilen müdahale de dahil olmak üzere maruz kalınan her hangi bir müdahaleyi kabul etmelidir.

Bu ekipman test edilmiştir ve de Federal Communications Commission (FCC) kurallarının 15 nolu Bölümüne göre Sınıf B bir dijital cihazın limitleri ile uyumlu bulunmuştur. Bu limitler, bir yerleşim yerine monte edilmesi halinde zararlı müdahalelerle karşı makul korumayı sağlamak üzere tasarlanmıştır. Bu cihaz radyo frekans enerjisi üretir, kullanır ve de yayabilir ve eğer yönergelerle riayet ederek monte edilmez ve de kullanılmaz ise, radyo haberleşmesine zararlı etkiler yapabilir. Bununla birlikte, belirli bir monte durumunda her hangi bir etkinin meydana gelmeyeceği yönünde her hangi bir garanti söz konusu değildir. Eğer bu ekipmanın, açılması yada kapatılması yoluyla radyo ya da televizyon yayınına zararlı etkide bulunduğu tespit edilir ise, aşağıda yer alan önlemlerin bir yada birden fazlasını kullanarak kullanıcının zararlı etkiyi düzeltmeye çalışması önerilmektedir:

- Alıcı anteni yeniden yönlendirin ya da yeniden yerleştirin.
- Ekipman ve de alıcı arasındaki ayırımı artırın.
- Ekipmanı, bir devre üstünde alıcının bağlı olduğundan farklı bir çıkış noktasına bağlayınız.
- Yardım için deneyimli bir radyo/TV teknisyenine ya da satıcınıza danışınız.



FCC emisyon limitlerinin karşılanması ve de radyo ya da televizyon yayının yakınında meydana gelen zararlı etkileşimi önlemek için korunmalı tip güç kablosunun kullanımı gerekmektedir. Sadece tedarik edilen güç kablosunun kullanılması önemlidir. I/O cihazları bu ekipmana bağlamak için sadece korunmalı kablolar kullanınız. Uyum için sorumlu olan kişi tarafından açık bir şekilde onaylanmayan değişikliklerin yada modifikasyonların, sizin bu ekipmanı kullanma yetkinizi sona erdireceği yönünde uyarılmaktasınız.

(Federal D zenlemeler #47 Yasası, b l m 15.193, 1993. Washington DC’ den yeniden basılmıştır: Federal Sicil Dairesi, Ulusal Arşivler ve de Kayıtlar İdaresi, A.B.D. Devlet Baskı Dairesi.)

FCC Radyo Frekansına (RF) Maruz Kalma İkaz Beyanı



FCC Uyarısı: Uyum i in sorumlu olan kiři tarafından a ık bir řekilde onaylanmayan deęiřikliklerin yada modifikasyonların, sizin bu ekipmanı kullanma yetkinizi sona erdirebilecektir. “ASUS bu cihazın ABD i inde kontrol edilen belirli yazılımlar tarafından 2.4 GHz frekansında Kanal 1’den 11’e sınırlı olduęu beyan eder.”

Bu cihaz kontroll  olmayan bir ortam i in  ng r len FCC radyasyona maruz kalma limitlerine uygundur. FCC RF maruz kalma uygunluk gereksinimlerine uyum saęlamak i in, l tfen g nderim sırasında verici antenine doęrudan temas etmekten sakının. Son kullanıcıların RF maruz kalma uygunluęunu saęlamak i in belirli kullanma talimatlarını takip etmeleri gerekmektedir

Uygunluk Beyanı R&TTE Direktifi (1999/5/EC)

Ařaęıdaki maddeler yerine getirilmiř, uygun ve yerinde g r lm řt r:

- [Madde 3]’de olduęu gibi elzem gereksinimler
- [Madde 3.1a]’de olduęu gibi saęlık ve de g venlik i in koruma gereksinimleri
- [EN 60950]’ye g re elektrik g venlięi i in test etme
- [Madde 3.1b]’de olduęu gibi elektromanyetik uyumluluk i in koruma gereksinimleri
- [EN 301 489-1] & [EN 301] i indeki elektromanyetik uyumluluk i in test etme
- [489-17]’ye g re test etme
- [Madde 3.2]’de olduęu gibi radyo dalga bandının etkili bir bi imde kullanımı
- [EN 300 328-2]’e g re radyo test dizileri

CE İşareti Uyarısı

Bu bir Sınıf B üründür, bir ev ortamında, bu ürün kullanıcının yeterli önleme almasını gerektirebilecek radyo karışımına neden olabilir.

Kanada IC Radyasyona Maruz Kalma Açıklaması

Bu cihaz kontrollü olmayan bir ortam için öngörülen IC radyasyona maruz kalma limitlerine uygundur. IC RF maruz kalma uygunluk gereksinimlerine uyum sağlamak için, lütfen gönderim sırasında verici antenine doğrudan temas etmekten sakının. Son kullanıcıların RF maruz kalma uygunluğunu sağlamak için belirli kullanma talimatlarını takip etmeleri gerekmektedir.

Kullanım aşağıdaki iki koşula tabidir:

- Bu cihaz enterferansa neden olmayabilir ve
- Bu cihazın istenmeyen cihaz çalışmasına neden olabilecek enterferans dahil her türlü enterferansı kabul etmesi gerekir.

Lisanslı servise (örneğin ortak kanallı Mobil Uydu sistemleri) yönelik radyo enterferansını önlemek için, bu cihaz en üst düzey koruma sağlamak amacıyla kapalı yerlerde ve pencerelerden uzakta kullanılmak üzere tasarlanmıştır. Dışarı kurulan donanım (veya verici anteni) lisanslamaya tabidir.

Farklı Etki Alanları için Kablosuz Operasyon

Kanalı

K. Amerika	2.412-2.462 GHz	Ch01'den CH11'e
Japonya	2.412-2.484 GHz	Ch01'den CH14'e
Avrupa ETSI	2.412-2.472 GHz	Ch01'den CH13'e

Fransa Sınırlandırılmış Kablosuz Frekans Bantları

Fransa'nın bazı alanlarında sınırlandırılmış frekans batları vardır. En kötü durumda maksimum yetkilendirilmiş güç alanları:

- Komple 2.4 GHz bandı (2400 MHz–2483.5 MHz) için 10mW
- 2446.5 MHz ila 2483.5 MHz arasındaki frekanslar için 100mW



0 ila 13 arasındaki kanallar 2446.6 MHz ila 2483.5 MHz bandında çalışır.

Dış mekan kullanımı için birkaç olasılık söz konusudur: Özel mülkiyette ya da kamu temsilcilerinin özel mülkiyeti üstünde kullanım Savunma Bakanlığı tarafından 2446.5–2483.5 MHz bandında 100 nW'lik maksimum yetkilendirilmiş güç ile bir başlangıç yetkilendirme prosedürüne tabiidir. Kamu alanındaki dış mekanlarda kullanıma izin verilmemektedir.

Aşağıda listelenen departmanlarda, komple 2.4 GHz nadı için:

- Maksimum yetkilendirilmiş güç iç mekanlarda 100mW'dir.
 - Maksimum yetkilendirilmiş güç dış mekanlarda 10mW'dir.
- 2400–2483.5 MHz bandının kullanımı için departmanlar, iç mekanlar için 100mW'den daha az ve de dış mekanlarda 10mW'den daha az bir EIRP ile izin verilir:

01 Ain Orientales	02 Aisne	03 Allier
05 Hautes Alpes	08 Ardennes	09 Ariège
11 Aude	12 Aveyron	16 Charente
24 Dordogne	25 Doubs	26 Drôme
32 Gers	36 Indre	37 Indre et Loire
41 Loir et Cher	45 Loiret	50 Manche

60 Oise	61 Orne	63 Puy du Dôme
64 Pyrénées Atlantique	66 Pyrénées	67 Bas Rhin
68 Haut Rhin	70 Haute Saône	
71 Saône et Loire	75 Paris	
82 Tarn et Garonne	84 Vaucluse	88 Vosges
89 Yonne	90 Territoire de Belfort	
94 Val de Marne		

Bu gereksinim muhtemelen zamanla değişecektir ve de size Fransa sınırları içerisinde bir çok alanda kablosuz LAN kartınızı kullanmanıza izin verecektir (www.art-telecom.fr)



Sizin WLAN Kart 100mW'den daha az, ancak 10mW'den daha fazla aktarır.

UL Güvenlik Bildirimleri

200V tepe noktayı, 300V uç uca ve de 105V rms' yi aşmayan zemine çalıştırma voltajına sahip olan bir telekomünikasyon ağında elektriksel olarak bağlanabilme amaçlı olan telekomünikasyon (telefon) ekipmanının ihtiva eden UL 1459 için ihtiyaç duyulur ve de Ulusal Elektrik Yasası (NFPA 70) uyarınca monte edilir ve de kullanılır.

Notebook PC modemi kullanırken yangın, elektrik çarpması ve insanların yaralanması gibi riskleri minimize etmek için aşağıdakiler de dahil olmak üzere temel güvenlik tedbirleri sürekli bir biçimde takip edilmelidir:

- Notebook PC'nizi banyo küveti, lavabo, mutfak tezgahı ya da çamaşırhane yakınında, ıslak bir zeminde ya da bir yüzme havuzunun yakınında suya yakın bir biçimde **kullanmayınız**.
- Bir elektrik fırtınası esnasında Notebook PC'nizi **kullanmayınız**. Yıldırımdan ötürü uzaktan da olsa bir elektrik çarpması riski söz konusudur.
- Notebook PC'nizi bir gaz sızıntısı olan yerin civarında **kullanmayınız**.

Ürünlerde güç kaynakları olarak birincil (şarj edilemez) ve de ikincil (şarj edilebilir) lityum bataryaları ihtiva etmek UL 1642 için gereklidir. Bu bataryalar metalik lityum, ya da bir lityum alaşımı, ya da bir lityum iyonu içerir ve de tersine çevrilebilir ya da tersine çevrilemez kimyasal reaksiyon tarafından kimyasal enerjiyi elektrik enerjisine çeviren seri, paralel ya da her iki biçimde bağlantılı olan bir tekli elektro kimyasal hücre ya da iki ya da daha fazla içerebilir.

- Patlamaya neden olabileceğinden ötürü Notebook PC batarya ambalajını ateşe atmayınız. Yangın ya da patlamalar nedeniyle kişilerin yaralanmalarını azaltmak amacıyla muhtemel özel elden çıkarma yönergeleri için yerel yasaları kontrol ediniz.
- Yangın ya da patlamalara bağlı olarak kişi yaralanmalar riskini azaltmak amacıyla diğer cihazlarını güç adaptörleri ya da bataryaları kullanmayınız. Sadece imalatçı ya da yetkili perakendeciler tarafından tedarik edilen UL onaylı güç adaptörleri ya da bataryaları kullanınız.

Güç Güvenlik Koşulu

6A' ya kadar elektrikli akımı olan ve de 3 kg' den daha fazla ağırlığı olan ürünler H05VV-F, 3G, 0.75mm² ya da H05VV-F, 2G, 0.75mm² 'den daha büyük ya da buna eşit onaylı güç kablosu kullanmalısınız.



Bu çarpı işareti konulmuş tekerlekli çöp kutusu sembolü ürünün (elektrikli, elektronik cihaz ve cıva içeren düğme hücre pil) kentsel atık toplama yerlerine bırakılmamalıdır. Elektronik ürünlerin atımı için yerel yönetmelikleri kontrol edin.

Kuzey Avrupa Lityum İkazları(Lityum İyon Bataryalar İçin) (for lithium-ion batteries)

CAUTION! Danger of explosion if battery is incorrectly replaced. Replace only with the same or equivalent type recommended by the manufacturer. Dispose of used batteries according to the manufacturer's instructions. (English)

ATTENZIONE! Rischio di esplosione della batteria se sostituita in modo errato. Sostituire la batteria con un una di tipo uguale o equivalente consigliata dalla fabbrica. Non disperdere le batterie nell'ambiente. (Italian)

VORSICHT! Explosionsgefahr bei unsachgemäßen Austausch der Batterie. Ersatz nur durch denselben oder einem vom Hersteller empfohlenem ähnlichen Typ. Entsorgung gebrauchter Batterien nach Angaben des Herstellers. (German)

ADVARSELI! Lithiumbatteri - Eksplosionsfare ved fejlagtig håndtering. Udskiftning må kun ske med batteri af samme fabrikat og type. Levér det brugte batteri tilbage til leverandøren. (Danish)

WARNING! Explosionsfara vid felaktigt batteribyte. Använd samma batterityp eller en ekvivalent typ som rekommenderas av apparattillverkaren. Kassera använt batteri enligt fabrikantens instruktion. (Swedish)

VAROITUS! Paristo voi räjähtää, jos se on virheellisesti asennettu. Vaihda paristo ainoastaan laitevalmistajan suosittelemaan tyyppiin. Hävitä käytetty paristo valmistajan ohjeiden mukaisesti. (Finnish)

ATTENTION! Il y a danger d'explosion s'il y a remplacement incorrect de la batterie. Remplacer uniquement avec une batterie du même type ou d'un type équivalent recommandé par le constructeur. Mettre au rebut les batteries usagées conformément aux instructions du fabricant. (French)

ADVARSEL! Eksplosjonsfare ved feilaktig skifte av batteri. Benytt samme batteritype eller en tilsvarende type anbefalt av apparatfabrikanten. Brukte batterier kasseres i henhold til fabrikantens instruksjoner. (Norwegian)

標準品以外の使用は、危険の元になります。交換品を使用する場合、製造者に指定されるものを使って下さい。製造者の指示に従って処理して下さい。(Japanese)

This product is protected by one or more of the following U.S. Patents:

7,416,423; 7,415,588; 7,413,402; 7,411,791; 7,408,855; 7,403,378;
7,400,721; 7,399,011; 7,394,533; 7,392,968; 7,388,754; 7,388,752;
7,388,743; 7,382,605; 7,382,314; 7,375,952; 7,374,433; 7,373,493;
7,369,402; 7,369,064; 7,362,568; 7,362,521; 7,362,276; 7,361,034;
7,359,209; 7,359,189; 7,355,372; 7,353,408; 7,352,586; 7,343,645;
7,342,777; 7,342,193; 7,332,990; 7,328,354; 7,327,568; 7,325,241;
7,321,523; 7,319,585; 7,304,257; 7,299,479; 7,294,021; 7,294,011;
7,293,890; 7,293,273; 7,276,660; 7,267,566; 7,261,579; 7,261,573;
7,261,331; 7,259,342; 7,257,761; 7,245,488; 7,241,946; 7,234,971;
7,233,555; 7,229,000; 7,224,657; 7,223,021; 7,218,587; 7,218,096;
7,213,250; 7,203,856; 7,193,580; 7,189,937; 7,187,537; 7,185,297;
7,184,278; 7,164,089; 7,161,541; 7,149,911; 7,148,418; 7,137,837;
7,133,279; 7,130,994; 7,125,282; 7,120,018; 7,111,953; 7,103,765;
7,100,087; 7,091,735; 7,088,592; 7,088,119; 7,086,887; 7,085,130;
7,078,882; 7,068,636; 7,066,751; 7,061,773; 7,047,598; 7,047,541;
7,043,741; 7,039,415; 7,035,946; 7,002,804; 6,980,159; 6,969,266;
6,946,861; 6,938,264; 6,933,927; 6,922,382; 6,873,064; 6,870,513;
6,843,407; 6,842,150; 6,827,589; 6,819,564; 6,817,510; 6,788,944;
6,783,373; 6,782,451; 6,775,208; 6,768,224; 6,760,293; 6,742,693;
6,732,903; 6,728,529; 6,724,352; 6,717,802; 6,717,074; 6,711,016;
6,694,442; 6,693,865; 6,687,248; 6,671,241; 6,657,548; 6,639,806;
6,622,571; 6,618,813; 6,612,850; 6,600,708; 6,561,852; 6,515,663;
6,509,754; 6,500,024; 6,491,359; 6,456,580; 6,456,492; 6,449,224;
6,449,144; 6,430,060; 6,415,389; 6,412,036; 6,407,930; 6,396,419;
6,396,409; 6,377,033; 6,339,340; 6,330,996; 6,310,779; 6,305,596;
6,301,778; 6,253,284; 6,226,741; 6,147,467; 6,095,409; 6,094,367;
6,085,331; 6,041,346; 5,963,017;

U.S. Patent Design D563,594; D557,695; D545,803; D542,256;
D538,276; D534,889; D518,041; D510,325; D510,324; D509,194;
Patents Pending.